

การศึกษากระบวนการทอผ้าไหมทางด้านหัตถกรรมพื้นบ้าน: กรณีศึกษาบ้านลาดบูรพา ตำบลศรีสุข  
อำเภอกันทรวิชัย จังหวัดมหาสารคาม สู่อการสร้างสรรค์ผลงานทางด้านนาฏศิลป์พื้นบ้านอีสานร่วมสมัย  
ชุดศิลป์ภูษาบูรพา

Study the Process of Weaving Silk in Folk Handicrafts: A case study of Ban Lad Burapha  
Si Suk Sub-district Kantharawichai District Maha Sarakham Province to the Creation of Works in  
Contemporary Isan Folk Dances the Phusa Burapha Art Set.

สุนิสา โพธิ์แสนสุข<sup>1</sup>, ปิยดา จิตรวีตร<sup>2</sup>, ธนิษฐา ลุนสำโรง<sup>3</sup> และอังศณา เพ็ชรมาตย์<sup>4</sup>  
Sunisa Potisansuk<sup>1</sup>, Piyata Jittawad<sup>2</sup>, Thanistha Lunsamrong<sup>3</sup> and Angsana Petchamat<sup>4</sup>

<sup>1</sup>อาจารย์ คณะมนุษยศาสตร์และสังคมศาสตร์ มหาวิทยาลัยราชภัฏมหาสารคาม

<sup>2,3,4</sup>นักศึกษา สาขานาฏศิลป์และการละคร คณะมนุษยศาสตร์และสังคมศาสตร์ มหาวิทยาลัยราชภัฏมหาสารคาม

<sup>1</sup>Lecturer from the Faculty of Humanities and Social Sciences Rajabhat MahaSarakhm University

<sup>2,3,4</sup>Student of Dramatic Arts and Drama Faculty of Humanities and Social Sciences Rajabhat MahaSarakhm University

Corresponding Author Email: sunisa15122126@gmail.com

Received: 5 March 2022

Revised: 23 March 2022

Accepted: 28 March 2022

## บทคัดย่อ

งานวิจัยนี้มีวัตถุประสงค์ 1. เพื่อศึกษากระบวนการทอผ้าไหม ชุมชนบ้านลาดบูรพา ตำบลศรีสุข อำเภอกันทรวิชัย จังหวัดมหาสารคาม และ 2. เพื่อสร้างสรรค์ผลงานทางด้านนาฏศิลป์พื้นบ้านอีสานร่วมสมัย ชุด ศิลป์ภูษาบูรพา เป็นการวิจัยแบบเชิงคุณภาพ มีเครื่องมือการวิจัย คือ แบบสัมภาษณ์ โดยมีกลุ่มเป้าหมายในการวิจัย 2 คน ที่มาจากการเลือกแบบเจาะจง แล้วนำข้อมูลที่รวบรวมได้จากข้อมูลที่รวบรวมได้จากเอกสาร วรรณกรรม และแบบสัมภาษณ์มาวิเคราะห์แบบเชิงเนื้อหา ผลการวิจัยพบว่า 1) กระบวนการทอผ้าไหมของชุมชนบ้านลาดบูรพาเป็นภูมิปัญญาท้องถิ่นที่มีมานาน ลวดลายที่นิยมทอจะเป็นลายทั่วไป และลายดอกผักต้ว ลายดอกผักต้วนั้นเป็นลายที่เกิดแรงบันดาลใจจากธรรมชาตินำมาประยุกต์กับลายโบราณที่มีอยู่ดั้งเดิม ถักทอเป็นลวดลายดอกผักต้วปรากฏบนผืนผ้าอย่างสวยงาม และ 2) การสร้างสรรค์ผลงานด้านนาฏศิลป์พื้นบ้านอีสานร่วมสมัย ชุด ศิลป์ภูษาบูรพา มีองค์ประกอบการแสดง คือ (1) เนื้อร้องและทำนองเพลงเป็นการขับเสภาผสมผสานกับดนตรีร่วมสมัย (2) เครื่องดนตรีที่ใช้ในการแสดง คือเครื่องดนตรีพื้นบ้านผสมผสานกับเครื่องดนตรีสากล (3) เครื่องแต่งกายใช้ผ้าไหมลายดอกผักต้วมาประยุกต์ให้ทันสมัย (4) เวทีที่ใช้สำหรับการแสดง (5) นักแสดงหญิง จำนวน 12 คน

**คำสำคัญ:** การสร้างสรรค์, นาฏศิลป์พื้นบ้าน, ร่วมสมัย, ศิลป์ภูษา

## Abstract

This research consists purposes were 1. to study the process of weaving silk. Ban Lad Burapha Community, Si Suk Subdistrict, Kantharawichai District Maha Sarakham Province and 2. To create works of contemporary Isan folk dance, the Phusa Burapha Art Set This is qualitative research. There is a research tool, namely an interview form, with the research target 2 people who came from a specific selection. The data collected from the data collected from documents, literature, and interview forms were used for content analysis. The results of the research showed that 1) the silk weaving process of Ban Lad Burapha community is a long-standing local wisdom. The most popular weave patterns are common patterns. and vegetable pattern Phak Tio flower pattern

is a pattern inspired by nature, applied to the traditional pattern that exists. 2) The creation of contemporary Isan folk dance works, the Phusa Burapha Art Set. There are performance elements: (1) the lyrics and melodies are a mix of choral performances with contemporary music; (2) the instruments used in the performance are folk instruments combined with international instruments. (3) costumes using silk cloth with Phak Tio patterns to be applied in a modern way. (4) Stage used for performances. (5) 12 female performers.

**Keywords:** Creative, Folk Dance, Contemporary, Garment Art

## บทนำ

การทอผ้าไหม ถือได้ว่าเป็นมรดกทางศิลปวัฒนธรรมที่ทรงคุณค่าสืบทอดกันมาช้านานของคนไทย เป็นงานหัตถกรรมพื้นบ้านที่สร้างขึ้นจากการสั่งสมประสบการณ์ ผสมกลมกลืนระหว่างสังคมกับขนบธรรมเนียมและวัฒนธรรมไทยตั้งแต่สมัยโบราณ เป็นวิถีการดำเนินชีวิตพื้นถิ่นดั้งเดิมของคนไทยในอดีต การทอผ้าจะมีอยู่แทบทุกครัวเรือนในทุกภูมิภาคของประเทศเพราะผ้าถือได้ว่าเป็นสิ่งจำเป็นในชีวิตประจำวัน ผ้าของแต่ละท้องถิ่นจะมีศิลปะและความงดงามเป็นเอกลักษณ์แตกต่างกันไปตามประสบการณ์ความชำนาญ ค่านิยม ความเชื่อและทรัพยากรที่มีอยู่ในท้องถิ่นนั้น ๆ กระจายอยู่ตามท้องถิ่นทั่วประเทศ โดยใช้วัตถุดิบในท้องถิ่นเป็นหลักอาศัยความชำนาญและภูมิปัญญาของคนท้องถิ่นผ้าทอพื้นบ้านมีเอกลักษณ์เฉพาะของแต่ละท้องถิ่น โดยผ่านกระบวนการเรียนรู้ เลือกรสร ปรุ้งแต่ง พัฒนาและถ่ายทอดสืบทอดกันมา เพื่อใช้แก้ปัญหาและพัฒนาวิถีชีวิตของคนไทยให้สมดุลกับสภาพแวดล้อมและเหมาะสมกับยุคสมัยมีลักษณะเป็นองค์รวมของภูมิปัญญาหลายด้าน เช่น เกษตรกรรม อุตสาหกรรม หัตถกรรม ปรัชญาและประเพณีของไทย (นิคม ชมภูหลง, 2548, น.45-46) ซึ่งองค์ความรู้ที่ได้จากการทอผ้าขึ้นนั้นเกิดขึ้นมาจากครั้งบรรพบุรุษที่ยังคงรักษาวินัยชีวิตดั้งเดิม ได้อนุรักษ์วัฒนธรรมที่มีอยู่ในท้องถิ่นให้ยังคงดำรงอยู่เพื่อแสดงความเป็นเอกลักษณ์เฉพาะถิ่นที่ไม่มีชาติไหนเหมือน ถ้าเรื่องของทอผ้าพื้นเมืองของไทยนั้นมีความวิจิตรงดงามทั้งสีสันทันและลวดลาย โดยเฉพาะขั้นตอนวิธีการทอที่มีเอกลักษณ์เฉพาะถิ่น แต่ละถิ่นฐานก็จะมี ความสวยงามต่างกัน ขึ้นอยู่กับบริบทของสังคมนั้น ๆ

จังหวัดมหาสารคาม มีลวดลายผ้าที่มีมาแต่สมัยโบราณ คือ ลายโคม ต่อมาพัฒนาให้เป็นลายที่มีความละเอียดและเพิ่มสีสันให้สวยงามขึ้นเรียกชื่อว่า "ลายสร้อยดอกหมาก" โดยนำโครงสร้างของลายโคมมาดัดย้อมซ้อนกับลายโคมเก่าแล้วโอบหุ้มแลเงา ให้มีลายแน่นขึ้นมีความละเอียดมากขึ้นและเพิ่มเติมสีสันให้สวยงามหลากหลาย ทำให้ได้ลายผ้าขนาดเล็กและประณีต อีกทั้งยังมีการพัฒนาสู่ชุมชนอย่างต่อเนื่องเพื่อสื่อถึงเอกลักษณ์ประจำชุมชน เช่น ชุมชนบ้านลาดบูรพา ตำบลศรีสุข อำเภอกันทรวิชัย จังหวัดมหาสารคาม เป็นอีกหนึ่งหมู่บ้านที่มีประชากรส่วนใหญ่ประกอบอาชีพเกษตรกรรมเป็นอาชีพหลักและมีอาชีพเสริมคือการทอผ้าไหม ต่อมาชาวบ้านได้มีการก่อตั้งกลุ่มวิสาหกิจในการทอผ้าไหม ซึ่งเดิมทำการทอผ้าไว้สำหรับใช้งานในครัวเรือน มีการทอผ้ามากขึ้นจึงแปรรูปผ้าไหมเป็นสินค้า OTOP ประจำชุมชนบ้านลาดบูรพา ซึ่งส่วนใหญ่ นำผ้าลายดอกผักต้วที่เป็นเอกลักษณ์และประจำอำเภอกันทรวิชัย จังหวัดมหาสารคาม ลายดอกผักต้วนั้นเป็นลายที่เกิดแรงบันดาลใจจากธรรมชาตินำมาประยุกต์กับลายโบราณที่มีอยู่ดั้งเดิม ถักทอเป็นลวดลายดอกผักต้วปรากฏบนผืนผ้าอย่างสวยงาม จึงนำมาแปรรูปเป็นผลิตภัณฑ์ เช่น กระเป๋า เสื้อ ผ้าพันคอ ผ้าคลุมไหล่ เป็นต้น ทำให้ชุมชนในหมู่บ้านลาดบูรพามีรายได้เสริมมีความเป็นอยู่ที่ดีขึ้น ชาวบ้านในชุมชนเกิดความภูมิใจในผลิตภัณฑ์ของตนเองและยังทำให้มีการกระจายรายได้ไปสู่ชุมชนอย่างยั่งยืน

ดังนั้น ผู้สร้างสรรค์จึงเล็งเห็นความงดงามและความเป็นเอกลักษณ์ทางด้านหัตถกรรมการทอผ้าของชุมชนบ้านลาดบูรพา ตำบลศรีสุข อำเภอกันทรวิชัย จังหวัดมหาสารคาม โดยเฉพาะผ้าไหมลายดอกผักต้วซึ่งเป็นลายประจำอำเภอกันทรวิชัย อันก่อให้เกิดคุณค่าทางด้านเศรษฐกิจและศิลปวัฒนธรรมของชุมชน ผู้สร้างสรรค์จึงเกิดแรงบันดาลใจที่จะศึกษากระบวนการทอผ้าไหม

ของชุมชนบ้านลาดบูรพา ตำบลศรีสุข อำเภอกันทรวิชัย จังหวัดมหาสารคาม เพื่อนำมาบูรณาการองค์ความรู้ด้านหัตถกรรมการทอผ้าไหมลายดอกผักต้อสู่การสร้างสรรคผลงานทางด้านนาฏศิลป์พื้นบ้านอีสานร่วมสมัย ชุดศิลป์ภูษาบูรพา

### วัตถุประสงค์ของการวิจัย

1. เพื่อศึกษากระบวนการทอผ้าไหม ชุมชนบ้านลาดบูรพา ตำบลศรีสุข อำเภอกันทรวิชัย จังหวัดมหาสารคาม
2. เพื่อสร้างสรรค์ผลงานทางด้านนาฏศิลป์พื้นบ้านอีสานร่วมสมัย ชุดศิลป์ภูษาบูรพา

### วิธีการดำเนินการวิจัย

การวิจัยครั้งนี้ เป็นการวิจัยแบบเชิงคุณภาพ (Qualitative Research) โดยมีวิธีการดำเนินการวิจัย ดังนี้

**1. กลุ่มเป้าหมายในการวิจัย** ได้แก่ 1) นางสาวนิตยา ภาระหงส์ (ผู้เชี่ยวชาญด้านหัตถกรรมพื้นบ้านหรือปราชญ์ชาวบ้าน) 2) นางสาวสุนิศา โพธิแสนสุข (ผู้เชี่ยวชาญด้านการสร้างสรรค์ผลงานด้านนาฏศิลป์)

**2. เครื่องมือในการวิจัย** ได้แก่ 1) แบบสัมภาษณ์ (Interview) แบ่งออกเป็น 2 ตอน ตอนที่ 1 ประวัติและข้อมูลพื้นฐานเกี่ยวกับผู้ให้สัมภาษณ์ ตอนที่ 2 ข้อมูลความรู้เกี่ยวกับเนื้อหากระบวนการทอผ้าไหมด้านหัตถกรรมพื้นบ้านและการสร้างสรรค์ผลงานพื้นบ้านอีสานร่วมสมัย ชุด ศิลป์ภูษาบูรพา

**3. การเก็บรวบรวมข้อมูล** ได้แก่ การเก็บรวบรวมข้อมูลจาก 1) ข้อมูลปฐมภูมิ (Primary Data) คือ เป็นข้อมูลที่ได้จากการสัมภาษณ์เชิงลึกกับกลุ่มเป้าหมาย และ 2) ข้อมูลทุติยภูมิ (Secondary Data) คือ เป็นข้อมูลที่ได้จากการรวบรวมเอกสารต่าง ๆ (Document Research) อาทิ หนังสือ ตำรา เอกสารวิชาการ งานวิจัย และสื่ออิเล็กทรอนิกส์ที่เกี่ยวข้อง เป็นต้น

**4. การวิเคราะห์ข้อมูล** ได้แก่ การวิเคราะห์ข้อมูลเชิงคุณภาพ โดยการนำข้อมูลที่ได้จากการสัมภาษณ์เชิงลึกกับกลุ่มเป้าหมาย และการรวบรวมเอกสารต่าง ๆ มาวิเคราะห์ในเชิงเนื้อหา (Content Analysis)

### ผลการวิจัย

การวิจัยเรื่องการศึกษากระบวนการทอผ้าไหมทางด้านหัตถกรรมพื้นบ้าน: กรณีศึกษาบ้านลาดบูรพา ตำบลศรีสุข อำเภอกันทรวิชัย จังหวัดมหาสารคาม สู่การสร้างสรรคผลงานทางด้านนาฏศิลป์พื้นบ้านอีสานร่วมสมัย ชุด ศิลป์ภูษาบูรพา ผู้วิจัยสามารถจำแนกผลวิจัยได้ ดังนี้

#### 1. การศึกษากระบวนการทอผ้าไหม ชุมชนบ้านลาดบูรพา ตำบลศรีสุข อำเภอกันทรวิชัย จังหวัดมหาสารคาม

ผลการวิจัยพบว่า กระบวนการทอผ้าไหมของชุมชนบ้านลาดบูรพาเป็นภูมิปัญญาท้องถิ่นที่มีมานาน แต่ก่อนนิยมทอไว้เป็นเครื่องนุ่งห่มเฉพาะครัวเรือน แต่ต่อมาชาวบ้านได้ตั้งเป็นกลุ่มวิสาหกิจชุมชนผลิตสินค้า OTOP และจึงได้นำการทอผ้าเป็นอาชีพเสริมของชุมชน ส่วนลายที่นิยมทอจะเป็นลายทั่วไปและลายดอกผักต้อ ลายดอกผักต้อนั้นเป็นลวดลายประจำอำเภอกันทรวิชัย จังหวัดมหาสารคาม ซึ่งเป็นลายที่เกิดแรงบันดาลใจจากต้นดอกผักต้อที่มีในชุมชน จึงนำมาประยุกต์กับลายผ้าโบราณที่มีอยู่ ถักทอเป็นลวดลายดอกผักต้อ ให้เห็นบนผ้าไหมอย่างสวยงาม

#### 2. การสร้างสรรค์ผลงานทางด้านนาฏศิลป์พื้นบ้านอีสานร่วมสมัย ชุด ศิลป์ภูษาบูรพา

ผลการวิจัยพบว่า การสร้างสรรค์ผลงานทางด้านนาฏศิลป์พื้นบ้านอีสานร่วมสมัย ชุด ศิลป์ภูษาบูรพา ดังนี้

2.1 การออกแบบเนื้อร้อง และทำนองเพลงสำหรับการแสดง ผู้สร้างสรรค์ได้แต่งทำนองและประพันธ์เนื้อร้องขึ้นมาใหม่ ดังนี้

1) ช่วงที่ 1 เนื้อร้องนั้นจะเป็นการขับเสภาผสมผสานกับดนตรีร่วมสมัยที่ค่อนข้างช้า มีการสอดแทรกเสียงธรรมชาติ เช่น เสียงน้ำไหล เสียงนก

2) ช่วงที่ 2 จะเป็นแนวเพลงดนตรีพื้นบ้านอีสานเน้นสนุกสนาน

3) ช่วงที่ 3-4 เป็นแนวเพลงพื้นบ้านอีสานผสมกับดนตรีสากล

2.2 เครื่องดนตรีที่ใช้ประกอบการแสดง ผู้สร้างสรรค์เลือกใช้เครื่องดนตรีพื้นบ้านผสมผสานกับเครื่องดนตรีสากล เช่น พิณ แคน โหมด ปี่ภูไท เบส ซอด้วง กระจับ เป็นต้น เพื่อให้เพลงมีความแปลกใหม่ร่วมสมัยและสร้างสรรค์มากยิ่งขึ้น

2.3 การออกแบบเครื่องแต่งกาย ผู้สร้างสรรค์ใช้ผ้าไหมลายดอกผักต้วของชุมชนบ้านลาดบุรพา ตำบลศรีสุข อำเภอกันทรวิชัย จังหวัดมหาสารคาม เป็นองค์ประกอบเครื่องแต่งกาย ดังนี้



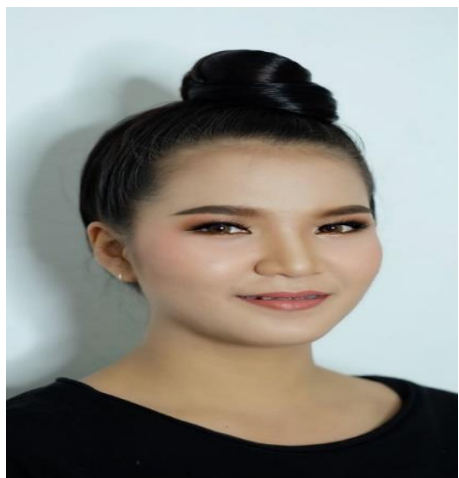
รูปภาพที่ 1 ผ้าไหมลายดอกผักต้ว (ที่มา: ผู้วิจัย 2565)



รูปภาพที่ 2-3 การแต่งกายชุดที่ 1 (ภาพซ้ายมือ) และการแต่งกายชุดที่ 2 (ภาพขวามือ) (ที่มา: ผู้วิจัย 2565)

2.4 การออกแบบกระบวนท่ารำ การแสดง ชุด ศิลปภูษาบุรพา ผู้สร้างสรรค์คิดประดิษฐ์สร้างสรรค์ขึ้นใหม่โดยยึดหลักกระบวนท่ารำบางส่วนมาจากแม่บทอีสานมาผสมผสานศิลปะการแสดงทางด้านตะวันตกแบบร่วมสมัย เช่น กระบวนท่าเต้นแบบ Modern dance

2.5 รูปแบบการแต่งหน้า การแต่งหน้าสำหรับ ชุด ศิลปภูษาบุรพา ผู้สร้างสรรค์ได้ออกแบบการแต่งหน้านักแสดงหญิงแบบการแสดงระบำ รำ ฟ้อน ดังนี้



**รูปภาพที่ 4** การแต่งหน้านักแสดงระบำ รำ ฟ้อน (ที่มา: ผู้วิจัย 2565)

2.6 รูปแบบการแปรแถว ในการแสดงชุด ศิลป์ภูษาบูรพา ผู้สร้างสรรค์ได้ทำการออกแบบรูปแบบการแปรแถวในการแสดงเพื่อให้ผู้เข้าชมไม่เกิดการเบื่อหน่ายและให้ผู้ชมได้เห็นการเคลื่อนไหวงดงามและแปลกตา ผู้สร้างสรรค์ได้ออกแบบ ดังนี้ แถวรูปสามเหลี่ยม แถวตอนลึก แถวทแยงมุม แถวตอนคู่ แถวกระดานสลับฟันปลา เป็นต้น

2.7 รูปแบบการนำเสนอการแสดง การแสดงชุด ศิลป์ภูษาบูรพา ผู้สร้างสรรค์ได้วางรูปแบบการนำเสนอผลงานการแสดงเป็น 4 ช่วง ดังนี้

- 1) ช่วงที่ 1 เกริ่นนำโชว์ผ้าไหมลายดอกฝักตัว
- 2) ช่วงที่ 2 เข้าสู่กระบวนท่ารำเพื่อโชว์เครื่องแต่งกาย
- 3) ช่วงที่ 3 โชว์เครื่องแต่งกายและเครื่องประดับที่ทำจากผ้าไหมลายดอกฝักตัว
- 4) ช่วงที่ 4 โชว์สินค้า OTOP ของชุมชนบ้านลาดบูรพา เช่น กระเป๋า ผ้าไหมลายดอกฝักตัว เป็นต้น

2.8 การใช้พื้นที่ในการแสดง ชุด ศิลป์ภูษาบูรพา การใช้พื้นที่ในการปฏิบัติกระบวนท่ารำ ชุด ศิลป์ภูษาบูรพา ผู้สร้างสรรค์ได้มีการใช้พื้นที่ทั้งหมด 9 ตำแหน่ง จะมีการใช้พื้นที่ตำแหน่งที่ซ้ำกัน เช่น ตำแหน่งหมายเลขที่ 1-9 จะเป็นตำแหน่งที่นักแสดงเคลื่อนไหวจากอีกจุดหนึ่งไปยังอีกจุดหนึ่ง

**ตารางที่ 1** ตำแหน่งที่นักแสดงเคลื่อนไหวจากอีกจุดหนึ่งไปยังอีกจุดหนึ่ง

1	2	3
4	5	6
7	8	9

จากตารางที่ 1 พบว่า (1) มุมบนซ้าย คือ หมายเลขที่ 1 (2) มุมบนขวา คือ หมายเลขที่ 3 (3) ตรงกลางเวที คือ หมายเลขที่ 5 (4) มุมซ้ายด้านล่าง คือ หมายเลขที่ 7 (5) มุมขวาด้านล่าง คือ หมายเลขที่ 9 (6) ตรงกลางหน้าเวที คือ หมายเลขที่ 2 และ (7) ตรงกลางหลังเวที คือ หมายเลขที่ 8

2.9 การออกแบบแสง สี ในการแสดง ผู้สร้างสรรค์ออกแบบการใช้แสง สี ในการแสดง คือ

1) ช่วงที่ 1 ก่อนนักแสดงออกมาจะใช้ไฟ LED กระพริบ แสงสีน้ำเงิน เมื่อนักแสดงออกมาแสดงกระบวนท่ารำจะใช้ไฟ Beam แสงสีน้ำเงิน และใช้ไฟ LED แสงสีน้ำเงิน

2) ช่วงที่ 2 จะใช้ไฟ Beam แสงสีขาว ใช้ไฟ LED แสงสีชมพูและแสงสีน้ำเงิน

3) ช่วงที่ 3 เมื่อนักแสดงออกมาจะใช้ไฟ Beem แสงสีขาวยลือกจุดนักแสดงแต่ละคน หลังจากนั้นจะใช้ไฟ Beem แสงสีเหลืองและใช้ไฟ LED แสงสีน้ำเงิน จนจบช่วงที่ 3

4) ช่วงที่ 4 เมื่อนักแสดงชุดพื้นบ้านวิ่งออกมาจะใช้ไฟ Beem แสงสีขาวยลือกจุดนักแสดง หลังจากนั้นจะใช้ไฟ LED แสงสีฟ้าและใช้ไฟ Beem แสงสีขาวยจนจบการแสดง

2.10 การคัดเลือกนักแสดง การคัดเลือกผู้แสดงในงานสร้างสรรค์ชุด ศิลปภูษาบูรพา ผู้สร้างสรรค์ได้กำหนดนักแสดงจำนวน 12 คน เป็นนักแสดงหญิงทั้งหมด เพราะจะสื่อให้เห็นถึงความสวยงามของผู้หญิงที่สื่ออารมณ์ออกมาจากการแสดงกระบวนท่ารำ โดยกำหนดคุณลักษณะหรือคุณสมบัติของนักแสดง คือ 1) มีความรับผิดชอบ ตรงต่อเวลา 2) มีลีลากระบวนท่ารำทางด้านนาฏศิลป์พื้นบ้านอีสานร่วมสมัยที่อ่อนช้อยและงดงาม 3) หน้าตาดี บุคลิกดี 4) มีวินัย 5) มีความตั้งใจ ขยันหมั่นเพียรมาซ้อม และ 6) มีความกล้าแสดงออก

### สรุปผลการวิจัย

การวิจัยเรื่องการศึกษากระบวนกรทอผ้าไหมทางด้านหัตถกรรมพื้นบ้าน: กรณีศึกษาบ้านลาดบูรพา ตำบลศรีสุข อำเภอกันทรวิชัย จังหวัดมหาสารคาม สู่การสร้างสรรคผลงานทางด้านนาฏศิลป์พื้นบ้านอีสานร่วมสมัย ชุด ศิลปภูษาบูรพา ผู้วิจัยสามารถสรุปผลการศึกษารายตามวัตถุประสงค์ได้ ดังนี้

1. เพื่อศึกษากระบวนกรทอผ้าไหม ชุมชนบ้านลาดบูรพา ตำบลศรีสุข อำเภอกันทรวิชัย จังหวัดมหาสารคาม พบว่า กระบวนกรทอผ้าไหมของชุมชนบ้านลาดบูรพาเป็นภูมิปัญญาท้องถิ่นที่มีมานาน แต่ก่อนนิยมทอไว้เป็นเครื่องนุ่งห่มเฉพาะครัวเรือน ต่อมาชาวไร่ได้ตั้งเป็นกลุ่มวิสาหกิจชุมชน จึงได้นำกรทอผ้ามาเป็นอาชีพของชุมชน ลายที่นิยมทอจะเป็นลายดอกผักต้ว ลายดอกผักต้วนั้นเป็นลายที่เกิดจากแรงบันดาลใจจากธรรมชาติมาประยุกต์กับลายโบราณที่มีอยู่ดั้งเดิม จนปัจจุบันลายดอกผักต้วได้เป็นที่นิยมในจังหวัดมหาสารคาม และเป็นลายประจำอำเภอกันทรวิชัย จังหวัดมหาสารคาม ที่เป็นภูมิปัญญาดั้งเดิมและมีการประยุกต์ให้ทันสมัย โดยการแปรรูปผ้าไหมให้เป็นสินค้า OTOP ประจำชุมชนบ้านลาดบูรพา

2. เพื่อสร้างสรรคผลงานทางด้านนาฏศิลป์พื้นบ้านอีสานร่วมสมัย ชุด ศิลปภูษาบูรพา พบว่า ผู้สร้างสรรค์ได้นำองค์ความรู้จากการศึกษากระบวนกรทอผ้า ชุมชนบ้านลาดบูรพา ตำบลศรีสุข อำเภอกันทรวิชัย จังหวัดมหาสารคาม มาบูรณาการเพื่อสร้างสรรคผลงานทางด้านนาฏศิลป์ ได้ประพันธ์เนื้อร้อง ทำนองเพลง รวมไปถึงออกแบบการแต่งกายเพื่อสื่อให้เห็นคุณค่า ความงดงาม และประโยชน์ของผ้าลายดอกผักต้ว

### การอภิปรายผล

การวิจัยเรื่องการศึกษากระบวนกรทอผ้าไหมทางด้านหัตถกรรมพื้นบ้าน: กรณีศึกษาบ้านลาดบูรพา ตำบลศรีสุข อำเภอกันทรวิชัย จังหวัดมหาสารคาม สู่การสร้างสรรคผลงานทางด้านนาฏศิลป์พื้นบ้านอีสานร่วมสมัย ชุด ศิลปภูษาบูรพา ผู้วิจัยสามารถอภิปรายผลกรวิจัยได้ ดังนี้

1. การศึกษากระบวนกรทอผ้าไหม ชุมชนบ้านลาดบูรพา ตำบลศรีสุข อำเภอกันทรวิชัย จังหวัดมหาสารคาม พบว่า กระบวนกรทอผ้าไหมด้านหัตถกรรมพื้นบ้านของชุมชนบ้านลาดบูรพา ตำบลศรีสุข อำเภอกันทรวิชัย จังหวัดมหาสารคาม ผลการศึกษาพบว่า กระบวนกรทอผ้าไหมของชุมชนบ้านลาดบูรพาเป็นภูมิปัญญาท้องถิ่นที่มีมานาน แต่ก่อนนิยมทอไว้เป็นเครื่องนุ่งห่มเฉพาะครัวเรือน ลวดลายที่นิยมทอจะเป็นลายทั่วไปและลายดอกผักต้ว ลายดอกผักต้วนั้นเป็นลายที่เกิดแรงบันดาลใจจากธรรมชาตินำมาประยุกต์กับลายโบราณที่มีอยู่ดั้งเดิม ถักทอเป็นลวดลายดอกผักต้วปรากฏบนผืนผ้าอย่างสวยงาม สอดคล้องกับลักษณะ สุกใส (2564, น.95) กล่าวว่า บริบทวัฒนธรรมการผลิตผลิตภัณฑ์ภูมิปัญญาท้องถิ่น “ผ้าไหมพื้นเมือง” เป็นการผลิตที่ยึดเอกลักษณ์เดิมทั้งด้านขั้นตอนและวิธีการ และลวดลาย ทั้งนี้สืบเนื่องจากชาวชัยภูมิเป็นผู้ที่มีศิลปะในตัวเองจึงได้คิดหลายมัดหมี่

จากสิ่งต่างๆที่อยู่รอบตัว มาออกแบบเป็นลายผ้า “ผ้าไหมพื้นเมืองหมี่คั่นลายละมั่ง” เป็นลายผ้ามัดหมี่ เกิดจากการนำลายหมี่คั่นลายโบราณมารวมกับลายมัดหมี่ลายละมั่งเกิดเป็นเอกลักษณ์ของลายผ้าพื้นเมือง อำเภอคอนสวรรค์ จังหวัดชัยภูมิ

2. การออกแบบเนื้อร้อง และทำนองเพลงสำหรับการแสดง พบว่า การสร้างสรรค์ผลงานด้านนาฏศิลป์พื้นบ้านอีสานร่วมสมัย ชุด ศิลป์ภูชาบุรพา ผู้สร้างสรรค์ได้กำหนดแนวคิดตามจินตนาการ โดยการแต่งทำนองเพลงและเนื้อร้องขึ้นมาใหม่ โดยเนื้อเพลงจะเป็นคำร้องเกริ่นนำโดยทำนองขับเสภาผสมผสานกับดนตรีสากลและสอดแทรกเสียงธรรมชาติ ตามด้วยทำนองเพลงดนตรีพื้นบ้านอีสานเน้นความสนุกสนานและดนตรีพื้นบ้านอีสานที่ผสมผสานกับดนตรีสากล ซึ่งสอดคล้องกับอาทิตย์ กระจ่างศรี (2561, น.28) กล่าวไว้ว่า ดนตรีพื้นบ้านอีสานร่วมสมัยเป็นการนำแนวคิดทางด้านศิลปะสมัยเก่ากลับมาทำขึ้นใหม่โดยมีการปรับปรุงเปลี่ยนแปลงเรื่องราวบางส่วนให้มีความทันสมัย ทันเหตุการณ์ แต่ยังคงความเป็นเอกลักษณ์และแนวความคิด ขึ้นตอน วิธีการนำเสนอ เช่น เนื้อหาที่เป็นปัจจุบัน และเป็นงานที่เน้นเสรีภาพเพื่อให้เกิดสิ่งใหม่

3. การออกแบบเครื่องแต่งกาย พบว่า การออกแบบเครื่องแต่งกาย เป็นองค์ประกอบสำคัญของการแสดงที่บอกเล่าเรื่องราวและความงามซึ่งมีผลต่อการรับรู้และการรับชมการแสดงของผู้ชม ในการออกแบบเครื่องแต่งกายนี้ผู้สร้างสรรค์จึงเลือกรูปแบบการแต่งกายเป็นแนวสร้างสรรค์ร่วมสมัย โดยการนำลายผ้ามาประยุกต์ให้เป็นเครื่องแต่งกาย บ่งบอกถึงความงามและความเป็นเอกลักษณ์ประจำท้องถิ่นชุมชนบ้านบาดบุรพา ตำบลศรีสุข อำเภอกันทรวิชัย จังหวัดมหาสารคาม เพื่อให้ตรงตามกระบวนการสร้างสรรค์ผลงาน และเหมาะสมกับการแสดงสร้างสรรค์ร่วมสมัย ชุด ศิลป์ภูชาบุรพา ซึ่งสอดคล้องกับจิรพร ศรีวัฒนานุกุลกิจ (2550, น.228) ได้ศึกษาเกี่ยวกับการออกแบบลวดลายในงานผ้าปักด้วยมือสำหรับใช้ในงานเคหะสิ่งทอ พบว่า ลวดลายที่เหมาะสมกับการนำมาใช้กับผลิตภัณฑ์ที่ผู้บริโภคพบเห็นและสร้างความประทับใจ ถือได้ว่าเป็นศิลปวัฒนธรรมล้านนาที่มีคุณค่า

4. การออกแบบกระบวนการทำรำ พบว่า การแสดง ชุด ศิลป์ภูชาบุรพา มีรูปแบบการนำเสนอการแสดงแบบนาฏศิลป์พื้นบ้านอีสานร่วมสมัย ซึ่งมีกระบวนการทำรำบางส่วนนำมาจากบทร้องมาผสมผสานกับศิลปะการแสดงแบบตะวันตกอย่างลงตัว สอดคล้องกับสุรพล วิรุฬห์รักษ์ (2547, น.225) ได้กล่าวเกี่ยวกับนาฏยะประดิษฐ์ไว้ว่า นาฏยะประดิษฐ์หมายถึงการคิด การออกแบบการสร้างสรรค์ แนวคิดกลวิธีทางนาฏศิลป์ชุดหนึ่งทีแสดงโดยผู้แสดงคนเดียวหรือหลายคนนาฏยะประดิษฐ์ จึงเป็นการทำงานที่ครอบคลุมปรัชญา ทำรำ ทำเดินการแปลแถว การตั้งขุมการแสดง

5. รูปแบบการแต่งหน้า พบว่า การแต่งหน้าสำหรับ ชุด ศิลป์ภูชาบุรพา ผู้สร้างสรรค์ได้ออกแบบการแต่งหน้านักแสดงหญิงแบบการแสดงระบำ รำ ฟ้อน เพื่อให้เข้ากับคาแรคเตอร์ของผู้แสดง ซึ่งสอดคล้องกับสุนิตา โปธิแสนสุข (2565, น.252-253) บทความวารสารเรื่องนาฏศิลป์สร้างสรรค์เชิงอนุรักษ์ ชุด ฉุยฉายนางมณฑิธา กล่าวว่า Makeup for the Chui Chai Nang Montho show. The researcher has designed clearly the character's make-up, that is, the researcher chooses a Thai drama makeup method, using brown- black and gold eyeshadow colors to match the character's character. Drama, in which each color has its meaning and is considered to represent different emotions, feelings in conveying meanings. It is also something that helps convey various meanings according to the character's role.

6. รูปแบบการแปรแถว พบว่า การออกแบบการแปรแถว เป็นองค์ประกอบสำคัญของการแสดง ซึ่งมีผลต่อการรับรู้และการรับชมการแสดงของผู้ชม ในการออกแบบการแปรแถวผู้สร้างสรรค์จึงเลือกใช้การแปรแถวที่เป็นมาตรฐาน ไม่ซับซ้อนจนเกินไป เพื่อความเหมาะสมและความงามให้สอดคล้องกับการแสดงสร้างสรรค์พื้นบ้านอีสานร่วมสมัย ชุด ศิลป์ภูชาบุรพา ซึ่งสอดคล้องกับกาญจจารัตน์ เทพณรงค์ (2563, น.45) การแปรแถวเป็นสิ่งจำเป็นอย่างหนึ่ง เพราะทำให้การแสดงน่าสนใจ การแปรแถวทำให้เปลี่ยนอารมณ์ความรู้สึกของผู้ชมได้ และยังเปิดโอกาสให้นักแสดงได้มาอยู่ด้านหน้าเวทีทุกคน

7. รูปแบบการนำเสนอการแสดง พบว่า การแสดงชุด ศิลป์ภูชาบุรพา ผู้สร้างสรรค์ได้วางรูปแบบการนำเสนอผลงานการแสดงเป็น 4 ช่วง คือ ช่วงที่ 1 เกริ่นนำโชว์ผ้าไหมลายดอกฝักบัว ช่วงที่ 2 เข้าสู่กระบวนการทำรำเพื่อโชว์เครื่องแต่งกาย ช่วงที่ 3 โชว์

เครื่องแต่งกายและเครื่องประดับที่ทำจากผ้าไหมลายดอกผักต้ว และช่วงที่ 4 โข่วสินค้า OTOF ของชุมชนบ้านลาดบูรพา เช่น กระเป๋า ผ้าไหมลายดอกผักต้ว เป็นต้น ซึ่งสอดคล้องกับธรรมากร จันทนะสาโร (2557, น.77) กล่าวว่า บทบาทของการแสดงมีความสำคัญมากที่สุด เพราะเปรียบเสมือนเป็นแผนที่ให้ทุกฝ่ายทำงานไปในทิศทางเดียวกันและมีเอกภาพ

8. การใช้พื้นที่ในการแสดงชุด ศิลปภูษามหาสารคาม พบว่า การใช้พื้นที่ในการปฏิบัติกระบวนท่ารำ ชุด ศิลปภูษามหาสารคาม ผู้สร้างสรรค์ได้มีการใช้พื้นที่ทั้งหมด 9 ตำแหน่ง จะมีการใช้พื้นที่ตำแหน่งที่ซ้ำกัน เช่น ตำแหน่งหมายเลขที่ 1-9 จะเป็นตำแหน่งที่นักแสดงเคลื่อนไหวจากอีกจุดหนึ่งไปยังอีกจุดหนึ่ง สอดคล้องกับชัยณรงค์ ต้นสุข (2560, น.96) การออกแบบการเคลื่อนไหวและการใช้พื้นที่หลักการใช้ร่างกายของมนุษย์เป็นการสร้างให้เกิดอิริยาบถต่าง ๆ และขณะที่เกิดการเคลื่อนไหวนั้นมีองค์ประกอบสำคัญและการเคลื่อนไหวนั้นสื่อความหมาย ในเชิงความรู้สึกหรืออารมณ์ซึ่งการเคลื่อนไหวเป็นพื้นฐานในนาฏยประดิษฐ์การออกแบบการเคลื่อนไหวและการใช้พื้นที่ในการแสดงต่าง ๆ หรือเรียกว่าการแปรแถวซึ่งการแปรแถวในนาฏยศิลป์ค่อนข้างจำกัด เป็นการแปรแถวที่ไม่สลับซับซ้อนมากนักโดยการแปรแถวแบบหลัก ๆ ในนาฏยศิลป์ ได้แก่ แถวหน้ากระดานขนาน แถวหน้ากระดานทะแยงมุม แถวตอนเดียวแถวตอนคู่ แถวยืนปากผายหรือปากพั้ง แถววงกลมชั้นเดียว แถววงกลมซ้อน เป็นต้น ดังนั้นผู้ออกแบบสร้างสรรค์จะต้องมีการจัดรูปแบบของการแสดงและการแปรแถวไว้ในแต่ละช่วงของการแสดงนั้น ๆ

9. การออกแบบแสงและสีในการแสดง พบว่า การออกแบบแสงและสีในการแสดง เป็นองค์ประกอบของการแสดง ซึ่งมีผลต่อรูปแบบการแสดง เพื่อให้การแสดงเกิดความน่าสนใจมากขึ้น สีของการแสดงบ่งบอกถึงบรรยากาศเพื่อให้ผู้ชมรับรู้ถึงรูปแบบการแสดงในการออกแบบแสงและสีในการแสดงนั้น ผู้สร้างสรรค์ได้ออกแบบการใช้แสง สี ในการแสดง ช่วงที่ 1 จะใช้ไฟ LED กระพริบแสงสีน้ำเงิน จะใช้ไฟ Beam แสงสีน้ำเงิน และใช้ไฟ LED แสงสีน้ำเงิน ช่วงที่ 2 จะใช้ไฟ Beam แสงสีขาว ใช้ไฟ LED แสงสีชมพู และแสงสีน้ำเงิน ช่วงที่ 3 จะใช้ไฟ Beam แสงสีขาวบลูจอกจุดนักแสดงแต่ละคน หลังจากนั้นจะใช้ไฟ Beam แสงสีเหลืองและใช้ไฟ LED แสงสีน้ำเงิน จนจบช่วงที่ 3 ช่วงที่ 4 จะใช้ไฟ Beam แสงสีขาวกระพริบ หลังจากนั้นจะใช้ไฟ LED แสงสีฟ้าและใช้ไฟ Beam แสงสีขาวจนจบการแสดง สอดคล้องกับภุชรา (ชูโรมา) วริศรา ภูริชา (2555, น.42) ได้กล่าวถึงพลังของแสงที่สามารถเน้นความหมายและมีลักษณะเป็นสัญลักษณ์เสมอ โดยมีแสงเป็นสื่อที่ใช้ในการออกแบบแสง สามารถกระตุ้นให้เกิดอารมณ์ความรู้สึกร่วม และมีอิทธิพลต่อผู้ชม

10. การคัดเลือกนักแสดง พบว่า ผู้สร้างสรรค์ได้กำหนดนักแสดง จำนวน 12 คนเป็นนักแสดงหญิงทั้งหมดเพราะจะสื่อให้เห็นถึงความสวยงามของผู้หญิงที่สื่ออารมณ์ออกมาจากการแสดงกระบวนท่ารำ โดยจะกำหนดคุณลักษณะหรือคุณสมบัติของนักแสดง มีความรับผิดชอบ ตรงต่อเวลา มีลีลากระบวนท่ารำทางด้านนาฏศิลป์พื้นบ้านอีสานร่วมสมัยที่อ่อนช้อยและงดงาม หน้าตาดี บุคลิกดี มีวินัย มีความตั้งใจ ขยันหมั่นเพียรมาซ้อม มีความกล้าแสดงออก สอดคล้องกับธรรมากร แสนอ้าย (2560, น.138) กล่าวคือ นักแสดงถือได้ว่าเป็นองค์ประกอบที่สำคัญที่สุดในการสร้างสรรค์ผลงาน เพราะเป็นผู้ที่ถ่ายทอดสาร โดยการคัดสรรนักแสดงจะต้องมีลักษณะที่จะพัฒนาความสามารถได้ ความสัมพันธ์กับนักแสดงอื่น ๆ และความสามารถรอบตัวของตัวแสดง

## ข้อเสนอแนะการวิจัย

### 1. ข้อเสนอแนะในการนำไปใช้

1.1 ผลงานสร้างสรรค์ทางด้านนาฏศิลป์พื้นบ้านอีสานร่วมสมัย ชุด ศิลปภูษามหาสารคาม สามารถนำไปเผยแพร่เพื่อการศึกษาทางด้านนาฏศิลป์พื้นบ้านอีสานร่วมสมัย

1.2 เพื่ออนุรักษ์และรักษาวัฒนธรรมการแสดงด้านนี้ไว้เพื่อไม่ให้สูญหาย ตลอดจนเผยแพร่สู่สังคมภายนอกให้ผู้คนรู้จักมากขึ้น



## 2. ข้อเสนอแนะในการวิจัยครั้งต่อไป

ควรมีการศึกษากระบวนการผลิตศิลปหัตถกรรมพื้นบ้านทางด้านการทอผ้าไหมและผ้าฝ้ายลายต่างๆ ที่อยู่ในจังหวัดมหาสารคาม เพื่ออนุรักษ์และสืบสานอย่างยั่งยืน

### กิตติกรรมประกาศ

งานวิจัยฉบับนี้ สำเร็จลุล่วงไปด้วยดี เนื่องจากได้รับความกรุณาอย่างสูงจากอาจารย์สุนิศา โปธิแสนสุข อาจารย์ที่ปรึกษา งานวิจัย ที่กรุณาให้คำแนะนำปรึกษาด้านการศึกษาค้นคว้าเรื่องเอกสาร ตำรา ขอขอบคุณนางสาวนิตยา การะหงษ์ ผู้เชี่ยวชาญด้าน หัตถกรรมที่ให้ข้อมูลเกี่ยวกับงานหัตถกรรมพื้นบ้านชุมชนบ้านลาดบูรพา ตำบลศรีสุข อำเภอกันทรวิชัย จังหวัดมหาสารคาม ตลอดจนปรับปรุงแก้ไขข้อบกพร่องต่าง ๆ ด้วยความเอาใจใส่อย่างยิ่ง ตลอดทั้ง นักวิชาการที่ได้นำข้อมูลอันเป็นประโยชน์และเป็น แนวทางในการนำเสนอบทความเพื่อให้เกิดองค์ความรู้ต่อผู้ที่ต้องการที่จะศึกษาค้นคว้าต่อไป จึงขอขอบพระคุณมา ณ โอกาสนี้

### เอกสารอ้างอิง

- กาญจนารัศมี เทพณรงค์. (2563). *นาฏศิลป์สร้างสรรค์ ชุด ระบายผ้าคูหาภูมิข. ศูนย์ศิลปวัฒนธรรมสถาบันวิจัยและพัฒนา* ชายแดนภาคใต้ มหาวิทยาลัยราชภัฏยะลา.
- กฤษรา (ซูไรมาน) วัชรภากรวิชา. (2555). *การจัดแสงเบื้องต้น*. กรุงเทพฯ: จุฬาลงกรณ์มหาวิทยาลัย.
- จิรพร ศณีวัฒนาบุญกิจ. (2550). *การศึกษาค้นคว้าความเป็นไปได้ในการพัฒนาหัตถกรรมท้องถิ่นและการตลาดในพื้นที่โครงการหลวง :กรณีศึกษาป่าชาดพันธุ์เมี้ยน*. สถาบันวิจัยและพัฒนาพื้นที่สูง (องค์การมหาชน) มหาวิทยาลัยเชียงใหม่.
- ชัยณรงค์ ต้นสุข. (2560). การประยุกต์และการออกแบบสร้างสรรค์ศิลปะการแสดงของนาฏศิลป์ไทยและกัมพูชา. *วารสาร มหาวิทยาลัยนครพนม*, 7(1).
- ธนภรณ์ แสนอ้าย. (2560). สตรีที่ได้รับผลกระทบทางด้านจิตใจจากเหตุการณ์ความไม่สงบในเขตชายแดนภาคใต้ของประเทศไทย. *วารสารวิจัยและพัฒนา มหาวิทยาลัยราชภัฏสวนสุนันทา*.
- ธรากร จันทนะสาโร. (2557). *นาฏยประดิษฐ์. วารสารวิชาการมนุษยศาสตร์และสังคมศาสตร์*.
- นิคม ชมภูหลง. (2548). *ภูมิปัญญาท้องถิ่นสู่การเรียนรู้*. มหาสารคาม: อภิชชาติการพิมพ์.
- ลักขณา สุขใส. (2564). การพัฒนาศักยภาพชุมชนยั่งยืนการผลิตผลิตภัณฑ์ภูมิปัญญาท้องถิ่น “ผ้าไหมพื้นเมือง” บนฐานแนวคิดเศรษฐกิจพอเพียงและเศรษฐกิจสร้างสรรค์ของชุมชนจังหวัดชัยภูมิ. *วารสารสังคมศาสตร์และมานุษยวิทยาเชิงพุทธ*, 4(7).
- สุนิศา โปธิแสนสุข. (2564). *The Creative Dance Conservation: Chui Chai Nang Montho*. REVIEW OF INTERNATIONAL GEOGRAPHICAL EDUCATION.
- สุรพล วิรุฬห์รักษ์. (2547). *หลักการแสดงนาฏยชมศิลป์ปริทรรศน์*. กรุงเทพฯ: จุฬาลงกรณ์มหาวิทยาลัย.
- อาทิตย์ กระจำง. (2561). *ดนตรีพื้นบ้านอีสานร่วมสมัยวงพาราโดซ์แบงคอกหมอลำอินเตอร์เนชั่นแนล*. *วารสารศิลปกรรมศาสตร์ มหาวิทยาลัยขอนแก่น*.

### บุคลากร

นิตยา การะหงษ์ (ผู้ให้สัมภาษณ์). ปิณดา จิตรวัตร (ผู้สัมภาษณ์). สถานที่ บ้านลาดบูรพา ตำบลศรีสุข อำเภอกันทรวิชัย จังหวัดมหาสารคาม เมื่อวันที่ 8 พฤศจิกายน 2564

อังศณา เพ็ชรมาตย์ (ผู้ให้สัมภาษณ์). สุนิศา โปธิแสนสุข (ผู้สัมภาษณ์). สถานที่ มหาวิทยาลัยราชภัฏมหาสารคาม เมื่อวันที่ 12 พฤศจิกายน 2564