

# ความคิดเชิงนามธรรมของสังคมพหุวัฒนธรรมในสถาปัตยกรรมของภาคใต้ : รูปแบบศิลปะจีน

## The Abstract Concept of Multicultural Society in the Architecture of the South of Thailand: Chinese art style

สมพร รุจี<sup>1\*</sup>  
Somporn Tulee<sup>1\*</sup>

<sup>1\*</sup> ศาสตราจารย์ คณะศิลปกรรมศาสตร์, มหาวิทยาลัยเทคโนโลยีราชมงคลธัญบุรี, ปทุมธานี

<sup>1\*</sup> Professor, Faculty of Fine and Applied Arts, Rajamangala University of Technology Thanyaburi, Pathum Thani, Thailand

Received: May 13, 2023 Revised: July 6, 2023 Accepted: July 10, 2023

### บทคัดย่อ

การวิเคราะห์ความคิดเชิงนามธรรมของสังคมพหุวัฒนธรรมรูปแบบศิลปะจีน ในสถาปัตยกรรมของภาคใต้ เป็นการวิเคราะห์รูปธรรมด้านองค์ประกอบศิลป์ เนื้อหาสาระทางพุทธศาสนา และรูปแบบการแสดงออกที่ผสมผสานความหลากหลายของพหุวัฒนธรรม ในสมัยรัตนโกสินทร์ (รัชกาลที่ 1-รัชกาลที่ 9) จำนวน 19 วัด และเพื่ออนุรักษ์ สืบทอด สืบสาน และส่งเสริมการท่องเที่ยวเชิงศิลปวัฒนธรรมด้านพุทธศิลป์ของภาคใต้

ผลการวิเคราะห์ ความคิดเชิงนามธรรมของสังคมพหุวัฒนธรรมรูปแบบศิลปะจีน ในสถาปัตยกรรมของภาคใต้ ที่มีความโดดเด่นของรูปแบบ ประกอบด้วยองค์ประกอบศิลป์สร้างสรรค์รูปธรรม ที่มีเนื้อหาด้านพระพุทธรูป และความเชื่อ ประเพณี วิถีชีวิตในศิลปะจีน และความเชื่อของท้องถิ่นภาคใต้ ที่ปรากฏในงานสถาปัตยกรรมเกี่ยวข้องกับสังคมของภาคใต้ โดยมีศาสนาพุทธเป็นแกนในการดำเนินชีวิตและความเชื่อท้องถิ่นภาคใต้ เชื่อมโยงในรูปแบบการแสดงออกของรูปธรรมในการประกอบกันของรูปทรงที่มีการผสมผสานในงาน เกิดความงาม วิถีคิด ของรสนิยมการแสดงออกที่ตรงไปตรงมาเรียบง่าย มีความหลากหลายในความเป็นอันหนึ่งอันเดียวกัน โดยการประกอบกันของรูปแบบศิลปะจีน ซึ่งปรากฏการผสมผสานความเป็นเอกภาพในสถาปัตยกรรม เกิดเป็นชุดความรู้ที่มีคุณค่าทางประวัติศาสตร์ ภูมิปัญญา ที่แสดงออกถึงความเชื่อ ความศรัทธา ประเพณี ศิลปวัฒนธรรม วิถีชีวิต และสังคมชุมชนในภาคใต้

**คำสำคัญ:** ความคิดเชิงนามธรรม พหุวัฒนธรรม รูปธรรม สถาปัตยกรรมในภาคใต้ ศิลปะจีน

\*Corresponding author. Tel.: 086 697 8327

Email address: Somporn\_t@mutt.ac.th

## Abstract

This research aimed to employ abstract thinking to analyze artistic elements, Buddhist content, and a form of expression that combines the diversity of multicultural in the Rattanakosin period (Rama 1-Rama IX) of 19 temples and to preserve and promote cultural tourism in the Buddhist art of the South.

The results revealed that abstract concept of multicultural Chinese art form in the architecture of the South consisted of concrete creative elements including Buddhism and beliefs, traditions, ways of life in Chinese art and local beliefs in the south that were shown in the architecture related to the society of the South anchored by Buddhist ways of life and beliefs. This concept was linked through concrete expression in different shapes mingled in the work, resulting in aesthetics, ways of thinking, and tastes that were expressed straightforwardly and simply. Diversity was also found in unity. The combination of Chinese art forms seemed to embrace unity in architecture. This could produce a set of knowledge that involved historical value and wisdom reflecting beliefs, faith, traditions, arts and culture, ways of life, and communities of the South.

**Keywords:** abstract idea, multicultural, concrete, architecture in the south, Chinese art style

## บทนำ

ศิลปกรรมที่ปรากฏในภาคใต้ฝั่งทิศตะวันออกทะเลอ่าวไทย ตั้งแต่สมัยศรีวิชัยถึงสมัยรัตนโกสินทร์ ได้สร้างสรรค์มาจากพื้นฐานความเชื่อทางพุทธศาสนา จะมีการผสมผสานความหลากหลายรูปแบบ ดังปรากฏในอดีตจนถึงปัจจุบัน มีความงามตามแนวคิดเชิงนามธรรมของสังคัมพหุวัฒนธรรมเข้ามาผสมผสานในผลงาน

ภาคใต้บริเวณฝั่งทิศตะวันออกทะเลอ่าวไทย ถือเป็นแหล่งที่สืบทอดวิทยาการด้านศิลปกรรมไทยเอาไว้ภายในวัดมายาวนาน ซึ่งเป็นผลงานที่มีคุณค่าทางสุนทรียศาสตร์ การวิจัยเป็นการฉายภาพสะท้อนให้เห็นถึงสังคม ประวัติศาสตร์ วิถีชีวิตความเป็นอยู่ เศรษฐกิจ ศาสนา ประเพณี คติความเชื่อ เทคนิคเชิงช่าง เนื้อหาสาระและศิลปวัฒนธรรมท้องถิ่นภาคใต้ (สถาบันทักษิณคดีศึกษา, 2529, หน้า 52) ดังปรากฏผลงานสถาปัตยกรรมหลากหลายรูปแบบของพื้นที่ภาคใต้ ตั้งแต่สมัยศรีวิชัยจนถึงปัจจุบัน เป็นผลงานที่มีคุณค่าแก่การอนุรักษ์ สืบสาน สืบทอด เผยแพร่ และส่งเสริมการท่องเที่ยวเชิงพุทธศิลป์ในระดับสากลต่อไป

ผลงานศิลปกรรมไทย จะสร้างสรรค์จากสิ่งที่เป็นนามธรรมให้ปรากฏออกมาเป็นรูปธรรม ให้สมบูรณ์ด้วยสุนทรียภาพ อันเกิดจากความพากเพียรและพลังแห่งความตั้งใจของช่างในการที่จะต้องมีจิตใจที่เพ่งพิศในการสร้างสรรค์ เพื่อให้เกิดสมาธิและจินตนาการ (วรรณภา ฦ สงขลา, 2534, หน้า 1) เกิดเป็นผลงานการสร้างสรรค์ขึ้น ด้วยความศรัทธาอันแรงกล้าในพุทธศาสนาของช่างโบราณ มีความงดงามโดดเด่นเป็นเอกลักษณ์ของช่างในท้องถิ่น โดยแฝงคติหลักธรรมคำสอน ความเชื่อ หลักการออกแบบเทคนิคเชิงช่าง อิทธิพลร่วมของช่างราชสำนักภาคกลาง (วรรณภา ฦ สงขลา, 2534, หน้า 22 – 29) ซึ่งการแสดงออกในผลงานสถาปัตยกรรมที่มีสุนทรียภาพ และคุณค่าของเนื้อหาสาระทางพุทธศาสนา อันเป็นหลักฐานทางประวัติศาสตร์ สังคม ความหลากหลายคติความเชื่อของศาสนาในสังคัมพหุวัฒนธรรมที่ปรากฏรูปแบบศิลปะจีนในสถาปัตยกรรมของภาคใต้ ที่แสดงออกถึงวิถีคตินิยมปัญญาของช่างโบราณของภาคใต้ เกิดเป็นวัฒนธรรมท้องถิ่นภาคใต้ที่มีอัตลักษณ์

สถาปัตยกรรม ประกอบด้วย เจดีย์ (ละ) สลุป อุโบสถ วิหาร ที่ปรากฏภายในวัดของภาคใต้ จะมีเทคนิควิธีการรูปแบบการแสดงผลผสมผสานของศิลปะช่างหลวง ศิลปะตะวันตก และศิลปะท้องถิ่นภาคใต้

### ความเชื่อในศิลปะจีน

ศิลปะจีนส่วนใหญ่ได้รับอิทธิพลจากความเชื่อและศาสนา โดยเฉพาะพุทธศาสนาฝ่ายมหายานซึ่งรับอิทธิพลจากอินเดีย แต่ก่อนที่จะรับอิทธิพลจากพุทธศาสนา ชาวจีนดั้งเดิมมีความเชื่อเป็นของตนเอง โดยมีความเชื่อเกี่ยวกับสวรรค์ ดวงวิญญาณ และการบูชาบรรพบุรุษ อีกทั้งมีนักคิดนักปรัชญา ซึ่งให้ข้อคิดและหลักคำสอนมาก่อนไม่ว่าเล่าจื๊อ กานี้ตง เต๋าชังจื่อ ให้กำเนิดลัทธิขงจื้อ ความเชื่อดั้งเดิมกับหลักธรรมเหล่านี้ได้ผสมผสานกันตลอดระยะเวลาวิวัฒนาการของประเทศจีนจึงมีลักษณะผสมกับคติดั้งเดิม ศิลปะจีนจึงเป็นผลสะท้อนที่ได้รับจากความเชื่อเรื่องสวรรค์ดวงวิญญาณ การบูชาบรรพบุรุษทั้งลัทธิเต๋าชังจื่อ และพุทธศาสนาฝ่ายมหายานแต่ภายหลังฝ่ายมหายานในจีนก็แยกออกเป็นแบบต่างๆ อีกมากมาย เช่น เทียนไห่ สุขชาติ ฉาน เป็นต้น (ปัญญา เทพสิงห์, 2548, หน้า 77) ดังปรากฏรูปแบบศิลปะจีนในสถาปัตยกรรม ที่มีเอกลักษณ์และคงเสน่ห์แห่งศิลปะเอเชีย ไม่ว่าจะเป็นด้านความงามความละเอียดอ่อน การแสดงอารมณ์อย่างลึกซึ้งที่แฝงด้วยคติปรัชญาและความหมาย ความเชื่อเรื่องสวรรค์ดวงวิญญาณ การบูชาบรรพบุรุษ ดังปรากฏผลงานสถาปัตยกรรมในภาคใต้มากมาย ซึ่งมีทั้งรูปแบบเฉพาะและรูปแบบผสมผสานกับศิลปะช่างหลวง ศิลปะตะวันตก และศิลปะท้องถิ่นภาคใต้

สถาปัตยกรรมมีเฉพาะขนาดเล็กประเภทเจดีย์(ละ) จำลองแกะสลักจากหิน สั่งเข้ามาจากเมืองจีน ที่สั่งที่เข้ามาเป็นเจดีย์แบบไทยก็มี ช่างไทยกำหนดขนาดส่งไปเพื่อทำเป็นศิลาแล้วแยกชิ้นส่วนเข้ามาประกอบในเมืองไทย แม้กระแสนตะวันตกที่เริ่มรุนแรงเป็นลำดับหลังจากรัชกาลที่ 3 ก็ไม่อาจกลบกลบบรรยากาศจีนที่ยังดำรงอยู่ ทั้งส่วนที่เด่นชัดเป็นเอกเทศส่วนที่กลืนกลายเป็นส่วนของการผสมผสานไทย - จีน - ฝรั่งเศส ที่เริ่มไว้ แล้วในรัชกาลที่ 3 และสืบทอดลงมา เช่น งานประดับที่เรียกว่า ลายเทศ อันเป็นหนึ่งในความประณีตงดงามเป็นคุณภาพของงานประยุคตักแต่งของงานช่างในวัฒนธรรมไทย โดยเฉพาะ (สันติ เล็กสุขุม, 2550, หน้า 112) ดังปรากฏเจดีย์(ละ) จำลองแกะสลักจากหินตกแต่งบริเวณวัดมณีมาวาส สวรรวิหาร และวัดสุวรรณคีรี จังหวัดสงขลา และสถาปัตยกรรมของวัดโพธิ์ปฐมมาวาส รูปแบบการผสมผสานศิลปะไทย - ศิลปะจีน - ศิลปะตะวันตก

สถาปัตยกรรมช่วงรัชกาลที่ 4 เป็นช่วงหัวเลี้ยวหัวต่อที่มีศิลปะจีน เข้ามามีอิทธิพลกับศิลปะไทย และศิลปะตะวันตก ซึ่งจากเดิมช่วงรัชกาลที่ 3 มีความนิยมศิลปะจีน และศิลปะไทย ต่อมาเมื่อพระราชประสงค์ของรัชกาลที่ 4 ที่มีพระราชานิยมศิลปะตะวันตกมากขึ้น เจ้าเมืองสงขลาและช่างจึงสอดรับนโยบายด้วยการผสมผสานหลากหลายวัฒนธรรมเข้ามาผสมผสานในสถาปัตยกรรมเกิดความโดดเด่นดังปรากฏในพระอุโบสถวัดโพธิ์ปฐมมาวาส สงขลา

สลุป ชาวจีนนิยมเรียกว่า “ละ” (Ta) หมายถึง หอสูงมีลักษณะเป็นชั้นซ้อน แต่แต่ละชั้นมีหลังคายื่นออกโดยรอบ สลูปแบบนี้แสดงถึงการผสมระหว่างหอสูงของจีนดั้งเดิม กับสลูปที่วังอิทธิพลจากอินเดีย ดังปรากฏละแบบศิลปะอื่นประดับตกแต่งด้านหน้าพระอุโบสถวัดสุวรรณคีรี (ภาพที่ 1)

สรุปได้ว่าความเชื่อในศิลปะจีนในสถาปัตยกรรมของภาคใต้ได้รับอิทธิพลจากความเชื่อของพุทธศาสนาฝ่ายมหายาน ที่มีคติความเชื่อสวรรค์ ดวงวิญญาณ การบูชาบรรพบุรุษ ช่างจึงนิยมนำมาผสมผสานและเป็นส่วนประกอบที่สำคัญตามความเชื่อของการปกป้องรักษา ขจัดสิ่งชั่วร้าย คุ้มครองพุทธศาสนา ทั้งการนำมาผสมผสานให้เป็นอันหนึ่งอันเดียวกันในเรื่องเดียว และแยกส่วนกันแต่มีความหมายไปในทิศทางเดียวกัน ซึ่งจะประกอบกันทั้งแนวคิด เนื้อหาเรื่องราว เทคนิคเชิงช่างในงานพุทธศิลป์

## จุดประสงค์การวิจัย

1. เพื่อการวิเคราะห์ ความคิดเชิงนามธรรมของรูปแบบศิลปะจีนในสถาปัตยกรรมของภาคใต้
2. เพื่อการวิเคราะห์รูปธรรมด้านองค์ประกอบศิลป์ รูปแบบการแสดงออกของศิลปะจีน จากสถาปัตยกรรมของภาคใต้ สมัยรัตนโกสินทร์ (รัชกาลที่ 1-รัชกาลที่ 9)
3. เพื่อการอนุรักษ์ สืบทอด สืบสาน ศิลปวัฒนธรรมด้านพุทธศิลป์ของภาคใต้

## หลักการ แนวคิด ทฤษฎีที่เกี่ยวข้อง

### หลักการและแนวคิดการวิเคราะห์รูปแบบพุทธวัฒนธรรมในสถาปัตยกรรมของภาคใต้

แนวคิดในการวิเคราะห์แนวคิดเชิงนามธรรมรูปแบบศิลปะจีนของสถาปัตยกรรมในสมัยรัตนโกสินทร์ของภาคใต้ โดยเชื่อมโยงศิลปวัฒนธรรมท้องถิ่นภาคใต้ซึ่งผลงานจะแฝงด้วยสุนทรียภาพ องค์ประกอบศิลป์ ความเชื่อ เนื้อหาสาระทางพุทธศาสนา รูปแบบการแสดงออกที่หลากหลายของศิลปวัฒนธรรม ที่ปรากฏในผลงาน ซึ่งการวิเคราะห์ เพื่อให้เกิดองค์ความรู้ ความเข้าใจในโครงสร้างวิธีคิดเชิงนามธรรมในอดีต ความซาบซึ้งในการรับรู้ผลงานรูปธรรมของสถาปัตยกรรมในปัจจุบันของผู้ชม และเพื่อการอนุรักษ์ สืบทอด สืบสานศิลปวัฒนธรรมท้องถิ่นภาคใต้ด้านสถาปัตยกรรมในอนาคต อันจะนำไปสู่การเห็นคุณค่าความงามในเชิงวิชาการ และส่งเสริมการท่องเที่ยวเชิงศิลปวัฒนธรรมต่อไป

**แนวคิดนามธรรม** หมายถึง การเปลี่ยนแปลงระดับการมองธรรมชาติ สื่อสิ่งและปรากฏการณ์ที่มีความเป็นรูปธรรมทางการรับรู้ และมีลักษณะเฉพาะเจาะจงให้ความหมายต่อปรากฏการณ์อื่นในรูปความนัยแบบทั่วไป เป็นหลักคิดภาพแบบโดยรวม ไม่เฉพาะเจาะจง และสามารถนำไปใช้อธิบายกับปรากฏการณ์อื่นในทำนองเดียวกันได้อีกมาก

### แนวคิดด้านพุทธวัฒนธรรม

**พุทธวัฒนธรรม** หมายถึง การยอมรับความหลากหลายทางวัฒนธรรม และเอกลักษณ์ของแต่ละวัฒนธรรม เป็นวัฒนธรรมที่สัมพันธ์กันหลากหลาย ไม่ครอบงำซึ่งกันและกัน หากประเทศใดยอมรับในความเป็นพุทธวัฒนธรรมก็จะต้องไม่มีกฎหมายเคร่งครัดเกินไป ต้องเปิดโอกาสทางเลือกในการปฏิบัติโดยไม่มีวัฒนธรรมใดวัฒนธรรมหนึ่งครอบงำ (อมรา พงศาพิชญ์ , 2545, หน้า 19)

**ความเป็นสังคมพุทธวัฒนธรรมในสถาปัตยกรรมของภาคใต้** จากการใช้เชื่อชาติต่างๆ เข้ามาทั้งค้าขาย พักอาศัย ทำให้ผลงานสถาปัตยกรรมในภาคใต้มีการเปลี่ยนแปลงอย่างต่อเนื่องตั้งแต่อดีตจนถึงสมัยรัตนโกสินทร์ และมีการพัฒนาการ ทั้งรูปแบบ เทคนิคเชิงช่าง เนื้อหาเรื่องราว คติความเชื่อในศาสนา อิทธิพลร่วมของสกุลช่างและความหลากหลายทางวัฒนธรรม เกิดมีรูปแบบที่หลากหลายในสถาปัตยกรรมของภาคใต้

**องค์ประกอบศิลป์** หมายถึง ศิลปะที่มนุษย์สร้างขึ้นเพื่อแสดงออกทางอารมณ์ ความรู้สึก ความคิดหรือความงาม ซึ่งประกอบด้วย ส่วนที่มนุษย์สร้างขึ้นเรียกว่า รูปทรง และส่วนที่เป็นการแสดงออกอันเป็นผลที่เกิดจากโครงสร้างทางวัตถุ เรียกว่าเนื้อหาหรือองค์ประกอบทางนามธรรม (ชลูด นิ่มเสมอ, 2534, หน้า 18) สรุปได้ว่า องค์ประกอบศิลป์ หมายถึงสิ่งที่มนุษย์ใช้เป็นสื่อ ในการแสดงออกอย่างสร้างสรรค์ โดยนำส่วนประกอบของศิลปะมาจัดวางรวมกันอย่างสอดคล้องกลมกลืน และมีความหมาย เกิดรูปร่างหรือรูปแบบต่างๆอันเด่นชัด เพื่อให้ได้ผลงานมีคุณค่าทั้งด้านความงามและมีคุณค่าทางจิตใจ อันเป็นจุดหมายสำคัญที่ศิลปิน

**การจัดองค์ประกอบศิลป์** เป็นสิ่งที่เชิงช่างในภาคใต้ใช้เป็นสื่อในการแสดงออก โดยนำส่วนประกอบของศิลปะมาจัดวางรวมกันอย่างสอดคล้องกลมกลืนและมีความหมาย(นามธรรม) เกิดรูปร่าง รูปทรง(รูปธรรม)เกิดรูปแบบต่างๆ อันเด่นชัด เพื่อให้ได้ผลงานมีคุณค่าทั้งด้านความงามและมีคุณค่าทางจิตใจของคนในภาคใต้

การวิเคราะห์ที่ใช้หลักการวิเคราะห์องค์ประกอบศิลป์โดยเน้นส่วนสำคัญ 2 ส่วน คือ ส่วนแรกเป็นโครงสร้างทางรูป(รูปธรรม) ได้แก่ มูลธาตุทางศิลปะ (element of art) และหลักการทางศิลปะ (principle of art) กับส่วนที่สอง โครงสร้าง

ทางวัตถุได้แก่ วัสดุ สื่อที่ใช้ในการสร้างรูป และเทคนิควิธีการที่ใช้ในการสร้างรูปที่เชื่อมโยงสัมพันธ์กับความหมาย (นามธรรม) ประกอบด้วย ความหมายตรงด้านเนื้อหาภายนอก และความหมายแฝง ด้านเนื้อหาภายใน และการแสดงออกเรื่องทางพุทธศาสนา และแนวเรื่องของความเชื่อ ความศรัทธาของคนในท้องถิ่นภาคใต้

### ทฤษฎีที่ใช้ในการวิจัย

**ทฤษฎีการรับรู้** (สุชาติ เถาทอง, 2553, หน้า 16) การรับรู้ของแต่ละคนจะความแตกต่างกันตามประสบการณ์ การได้รับการฝึกฝนมาไม่เท่ากัน อาจแปลความหมายในทิศทางที่ลึกซึ้ง ครอบคลุมต่างกัน ซึ่งจะต้องมีการฝึกฝนและทำความเข้าใจกับระบบหลักการวิเคราะห์อย่างถูกต้องและสม่ำเสมอ อย่างละเอียดถี่ถ้วน ให้เกิดความชำนาญเพื่อที่จะนำไปสู่การสัมผัสกับคุณค่า ความงาม เนื้อหาสาระ เทคนิคเชิงช่าง คติความเชื่อที่แฝงอยู่ในผลงานพุทธศิลป์

การรับรู้ตามความคิดและความรู้สึก (Thinking and feeling) เป็นการรับรู้ในอีกระดับหนึ่งที่มีการพัฒนาการมองเห็นให้รอบคอบถี่ถ้วนขึ้น เพื่อหาหนทางและหาคุณค่าในผลงานอย่างครอบคลุม พร้อมกับการค้นหาคุณภาพ (คุณค่า) ภายนอกและภายในของผลงานเพื่อตัดสินผลงานนั้นๆ ซึ่งจะต้องมองอย่างละเอียดถี่ถ้วนและการรับรู้ตามความเข้าใจ (Understanding) เป็นการรับรู้ด้วยความเข้าใจอย่างถ่องแท้ การรับรู้ในระดับนี้จะต้องมีพื้นฐานการศึกษาและประสบการณ์ทางศิลปะมากพอ จึงจะสามารถวิเคราะห์เข้าถึงรูปทรง เนื้อเรื่อง ความหมายหรือการแสดงออกอย่างมีแก่นสาร เช่น ความรู้ทางด้านสุนทรียศาสตร์ (Aesthetic) องค์ประกอบศิลป์ (Composition of Art) ประวัติศาสตร์ศิลป์ (History of Art) และศิลปะพื้นฐาน (Art Fundamental) เป็นต้น(สุชาติ เถาทอง, 2553, หน้า 17) เป็นหลักการในการวิเคราะห์องค์ประกอบศิลป์ อธิบายเพื่อหาคุณค่าเนื้อหาสาระ คติความเชื่อ สุนทรียภาพในการแสดงออกในช่วงสมัยของสถาปัตยกรรมในภาคใต้ ซึ่งจะต้องเชื่อมโยงกับความรู้ด้านต่างๆ เพื่อจะนำมาตีความในแต่ละรูปแบบที่มีลักษณะเฉพาะ

### วิธีดำเนินการวิจัย

#### 1.1 วิธีการเก็บรวบรวมข้อมูล

ข้อมูลภาคสนาม วัดในภาคใต้ บริเวณฝั่งทิศตะวันออกฝั่งทะเลอ่าวไทย ทั้ง 7 จังหวัด ได้แก่ จังหวัดสงขลา นครศรีธรรมราช พัทลุง สุราษฎร์ธานี ชุมพร ปัตตานี และนราธิวาส

#### ตารางที่ 1 แสดงรูปแบบความหลากหลายทางวัฒนธรรมในสถาปัตยกรรมของภาคใต้ ช่วงรัชกาลที่ 1-3

ชื่อวัด/ สถานที่	สถาปัตยกรรมของภาคใต้				
	รูปแบบช่าง หลวง	รูปแบบศิลปะ จีน	รูปแบบศิลปะ ตะวันตก	รูปแบบประเพณี ในรัชกาลที่ 4	รูปแบบศิลปะ ท้องถิ่นภาคใต้
1.วัดมณีมาวาสวิหาร/สงขลา	1	1	1	-	1
2.วัดสุวรรณคีรี/สงขลา	1	1	-	-	1
3.วัดสุนทรवास/พัทลุง	1	1	1	-	1
4.วัดวัง/พัทลุง	1	1	-	-	1
5.วัดวิหารเบิก/พัทลุง	1	-	-	-	1
รวม	5	4	2	-	5

## ตารางที่ 2 แสดงรูปแบบความหลากหลายทางวัฒนธรรมในสถาปัตยกรรมของภาคใต้ ช่วงรัชกาลที่ 4-6

ชื่อวัด/ สถานที่	สถาปัตยกรรมของภาคใต้				
	รูปแบบช่างหลวง	รูปแบบศิลปะจีน	รูปแบบศิลปะตะวันตก	รูปแบบประเพณีในรัชกาลที่ 4	รูปแบบศิลปะท้องถิ่นภาคใต้
1.วัดโพธิ์ปฐมมาวาส/สงขลา	1	1	1	1	1
2.วัดคูเต่า/สงขลา	1	-	-	-	1
3.วัดจะทิ้งพระ/สงขลา	1	1	1	1	1
4.วัดพัฒนาราม/สุราษฎร์ธานี	1	-	-	-	1
5.วัดชลธาราสিংเห/นราธิวาส	1	-	-	-	1
6.วัดสามแก้ว/ชุมพร	-	-	-	-	1
7.วัดป่าศรี/ปัตตานี	1	1	-	-	1
8.วัดมิ่งฆาราม/ปัตตานี	1	-	-	-	1
9.วัดโคกเคียน/นราธิวาส	1	-	-	-	1
10.วัดท้าวโคตร/นครศรีธรรมราช	1	-	1	-	1
11.วัดสรรเสริญ/นครศรีธรรมราช	1	1	-	-	1
12.วัดพระมหาธาตุวรมหาวิหาร/ นครศรีธรรมราช	1	1	-	-	-
13.วัดยางงาม/พัทลุง	1	1	1	-	-
รวม	12	6	4	2	11

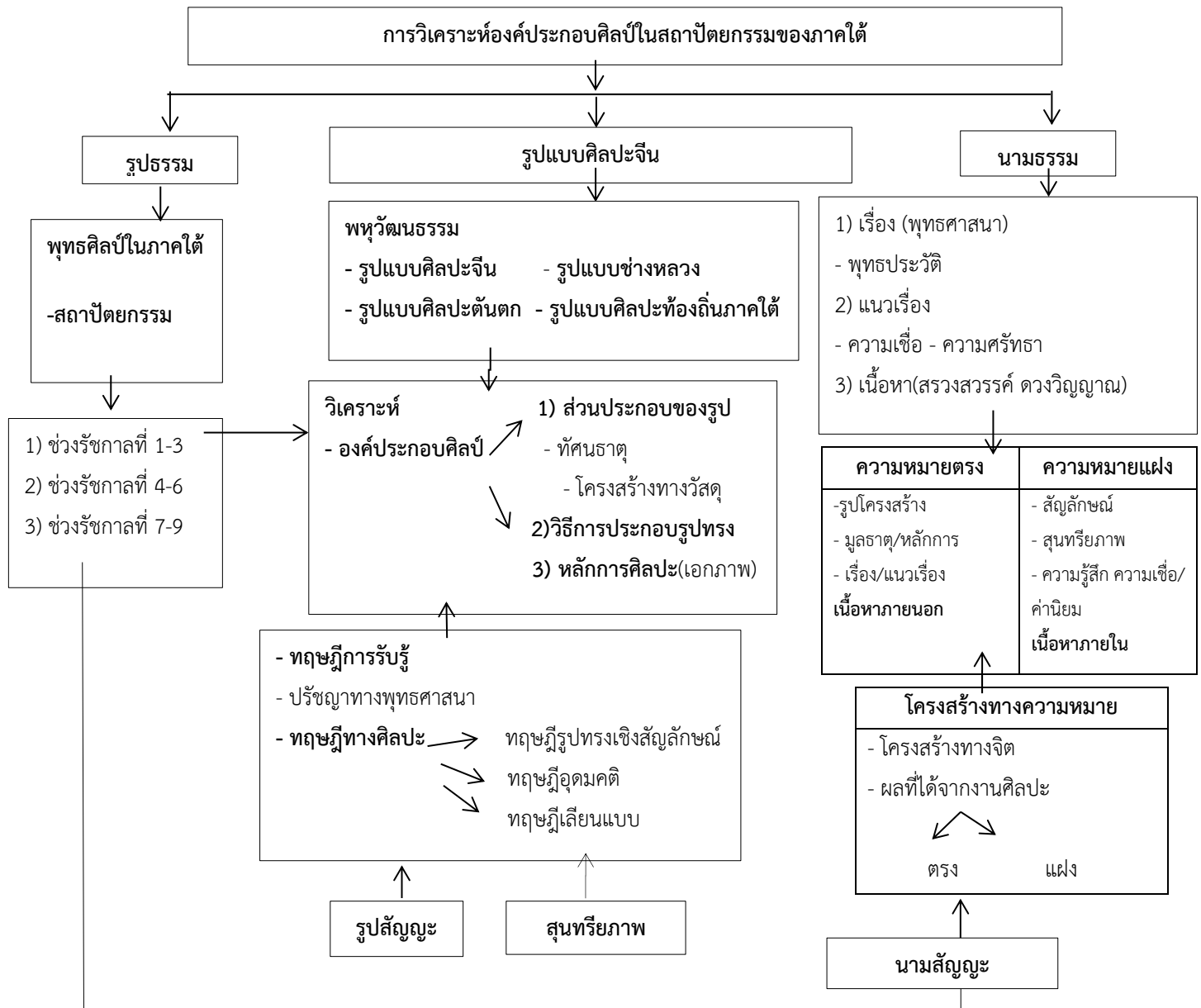
## ตารางที่ 3 แสดงรูปแบบความหลากหลายทางวัฒนธรรมในสถาปัตยกรรมของภาคใต้ ช่วงรัชกาลที่ 7-9

ชื่อวัด/สถานที่	สถาปัตยกรรมของภาคใต้				
	รูปแบบช่างหลวง	รูปแบบศิลปะจีน	รูปแบบศิลปะตะวันตก	รูปแบบประเพณีในรัชกาลที่ 4	รูปแบบศิลปะท้องถิ่นภาคใต้
วัดธารน้ำไหล สวนโมกขพลาราม/สุราษฎร์ธานี	1	1	1	-	-
รวม	1	1	1	-	-

ตารางที่ 1-3 แสดงถึงการสรุปข้อมูลรูปแบบความหลากหลายทางวัฒนธรรมในสถาปัตยกรรมที่ปรากฏภายในวัดของภาคใต้ ช่วงรัชกาลที่ 1-9

## 1.2 การวิเคราะห์ข้อมูลความคิดเชิงนามธรรมสู่รูปธรรมของผลงาน (สมัยรัตนโกสินทร์รัชกาลที่ 1- 9)

- 1) การวิเคราะห์ ความคิดเชิงนามธรรมพหุวัฒนธรรมของรูปแบบศิลปะจีนในสถาปัตยกรรมของภาคใต้
- 2) การวิเคราะห์รูปธรรมเชื่อมโยงนามธรรมในรูปแบบศิลปะจีนของสถาปัตยกรรมภาคใต้ ด้านองค์ประกอบศิลป์ในการแสดงออกของเนื้อหาด้านพระพุทธศาสนา
- 3) สรุปแนวคิดเชิงนามธรรมของรูปแบบศิลปะจีนสู่รูปธรรมในสถาปัตยกรรมของภาคใต้



ภาพที่ 1 การวิเคราะห์องค์ประกอบศิลป์ในสถาปัตยกรรมของภาคใต้

### ผลการวิจัยและการอภิปรายผล

จากตารางที่ 1 สรุปได้ว่าสถาปัตยกรรมรูปแบบศิลปะจีนในวัดมัมขมิมาวาสวรวิหาร วัดสุวรรณคีรี วัดสุนทรवास ซึ่งเป็นช่วงที่พระราชนิยมของศิลปะจีนเข้ามาในสังคมไทย และจากตารางที่ 2 ปรากฏสถาปัตยกรรมแบบศิลปะจีนในพระอุโบสถในวัดโพธิ์ปฐมवास วัดจะหิ้งพระ และวัดพระมหาธาตุวรมหาวิหาร ซึ่งจะปรากฏทั้งที่เป็นส่วนประกอบของสถาปัตยกรรมไทย และรูปแบบตามแบบศิลปะจีนที่ได้รับอิทธิพลจากความเชื่อดวงวิญญาณ และศาสนาฝ่ายมหายานซึ่งรับอิทธิพลจากอินเดีย เมื่อพุทธศาสนาหล่อหลอมกับศิลปะจีนจึงสะท้อนออกมาตามความเชื่อสวรรค์ ดวงวิญญาณ การบูชาบรรพบุรุษ ดังเช่น วัดสุนทรवास และจากตารางที่ 3 สรุปได้ว่ารูปแบบศิลปะจีนในสถาปัตยกรรมของภาคใต้ไม่ปรากฏการรับอิทธิพลของรูปแบบศิลปะจีน

## การวิเคราะห์องค์ประกอบศิลป์ในรูปแบบศิลปะจีน

### 1) การวิเคราะห์รูปธรรม

#### 1.1 ส่วนประกอบของรูป

ได้รับอิทธิพลจากช่างหลวงที่ปรากฏและกระทำสืบทอดกันมา เนื่องจากมีชาวจีนอาศัยอยู่ในชุมชนเป็นจำนวนมาก และเจ้าเมืองสงขลาก็เป็นชาวจีนและอิทธิพลศิลปะจีนเข้ามาเมื่ออิทธิพลร่วมในสังคมไทย จึงปรากฏการผสมผสานเทคนิคเชิงช่างรูปแบบศิลปะจีนกับศิลปะไทยปรากฏทั้งที่ช่างไทยทำขึ้นและช่างไทยออกแบบแล้วสั่งทำจากประเทศจีน ปรากฏทั้งแกะสลักหินแกรนิตและการก่ออิฐถือปูน



ภาพที่ 2 ะหรือเจดีย์แบบศิลปะจีน วัดมณีมาวาสวรวิหาร จังหวัดสงขลา

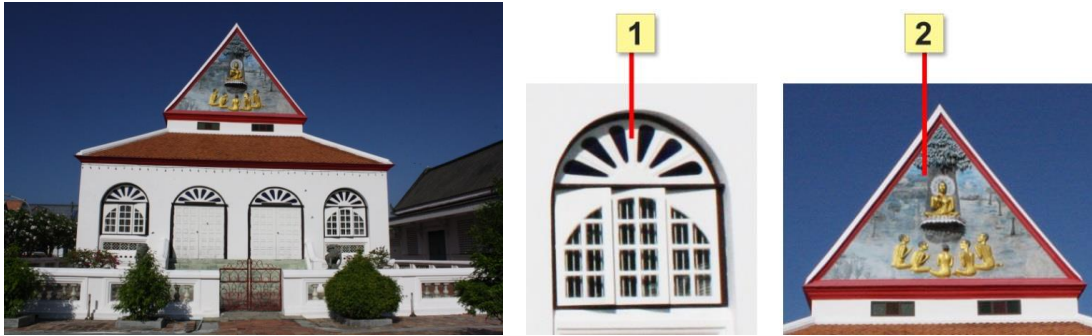
#### 1.2 การจัดองค์ประกอบศิลป์

การประกอบรูปทรงศิลปะจีน (เสาต้นไม้) 1 กับรูปทรงสถาปัตยกรรมศิลปะไทย 2 เกิดการผสมผสานด้วยเนื้อหาทางความเชื่อของพุทธศาสนาที่มีความเป็นเอกภาพ วิเคราะห์จากวัดโพธิ์ปฐมมาวาส จังหวัดสงขลา



ภาพที่ 3 ภายในพระอุโบสถวัดโพธิ์ปฐมมาวาส จังหวัดสงขลา





ภาพที่ 4 พระวิหารวัดมัชฌิมาวาสารวิหาร จังหวัดสงขลา

การประกอบรูปทรงศิลปะจีนกับศิลปะตะวันตก อาคารแบบ “ชิโน-โปรตุกีส สไตล์” คือ แบบผสมระหว่างสถาปัตยกรรมโปตุเกส **1** ผสมกับสถาปัตยกรรมจีน **2** มีลายปูนปั้นตามระเบียง หัวเสา ประตู หน้าต่าง มีบัวหรือบัวโคกเป็นแบบโค้งอย่างฝรั่ง ประตูหน้าต่างกรุด้วยกระจกสีสวยงาม มีการแกะสลักฉลุตกแต่งที่สวยงาม วิเคราะห์จากพระวิหารวัดมัชฌิมาวาสารวิหาร จังหวัดสงขลา

การผสมผสานรูปแบบศิลปะจีน 2 ศิลปะไทย 1 และศิลปะตะวันตก 3 เข้าด้วยกันในสถาปัตยกรรมไทยเพื่อให้สอดคล้องกับความเชื่อความศรัทธาของชุมชน และสังคม เพื่อให้เกิดความเป็นเอกภาพในสังคมภาคใต้ โดยใช้ความเชื่อในแต่ละศาสนาเป็นศูนย์รวมของชุมชน สังคม



ภาพที่ 5 พระอุโบสถวัดโพธิ์ปฐมवास จังหวัดสงขลา

### 1.3 หลักการศิลปะ

การจัดองค์ประกอบของรูปแบบศิลปะจีนในงานสถาปัตยกรรม ช่างจะนำมาเป็นส่วนประกอบภายในวัด และนำรูปแบบศิลปะจีนผสมผสานเป็นส่วนประกอบกับศิลปะไทยและศิลปะตะวันตกเพื่อให้เกิดความเป็นเอกภาพ

### 1.4 ทฤษฎีทางศิลปะ

- ทฤษฎีการเลียนแบบ ถ่ายทอดตามความเป็นจริงตามธรรมชาติ เช่น ต้นไม้ แสดงความอ่อนน้อม
- ทฤษฎีอุดมคติ การลดตัดทอนรูปทรงให้ดูเรียบง่าย และเพิ่มความหมายตามจินตนาการและความเชื่อ ปรัชญา แนวคิดในการแสดงออกของรูปทรง เช่น กระจีหรือเจดีย์แบบจีน

## 2) การวิเคราะห์นามธรรม



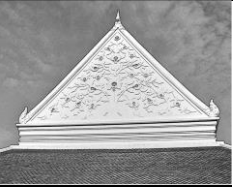
2.1 เนื้อหา ศิลปะจีนสะท้อนจากความเชื่อสวรรค์ดวงวิญญาณ ซึ่งผสมผสานกับคติความเชื่อของศาสนาพุทธและการบูชาบรรพบุรุษ แสดงเนื้อหาเรื่องราวการแสดงออกของความเชื่อสวรรค์ดวงวิญญาณตามแบบศิลปะจีนนำมาผสมผสานกับความเชื่อในพระพุทธศาสนาในรูปแบบศิลปะไทย และการสร้างสถาปัตยกรรมเพื่ออุทิศส่วนบุญส่วนกุศลให้กับบรรพบุรุษด้วยการผสมผสานทั้ง 2 รูปแบบเข้าด้วยกัน วิเคราะห์จากวัดสุนทรवास จังหวัดพัทลุง และวัดสุวรรณคีรี จังหวัดสงขลา


1) ความหมายตรง แสดงออกตามเนื้อหาหลัก เรื่องพุทธประวัติ ทศชาติชาดก ปรีศนาธรรม และประเพณีวัฒนธรรมท้องถิ่นภาคใต้ ซึ่งศิลปะแบบจีน เป็นส่วนประกอบของเนื้อหาหลัก และเป็นส่วนประกอบดังปรากฏ ณะ หมายถึง วิหารแห่งสรวงสวรรค์ แนวแน่ ตามความศรัทธา

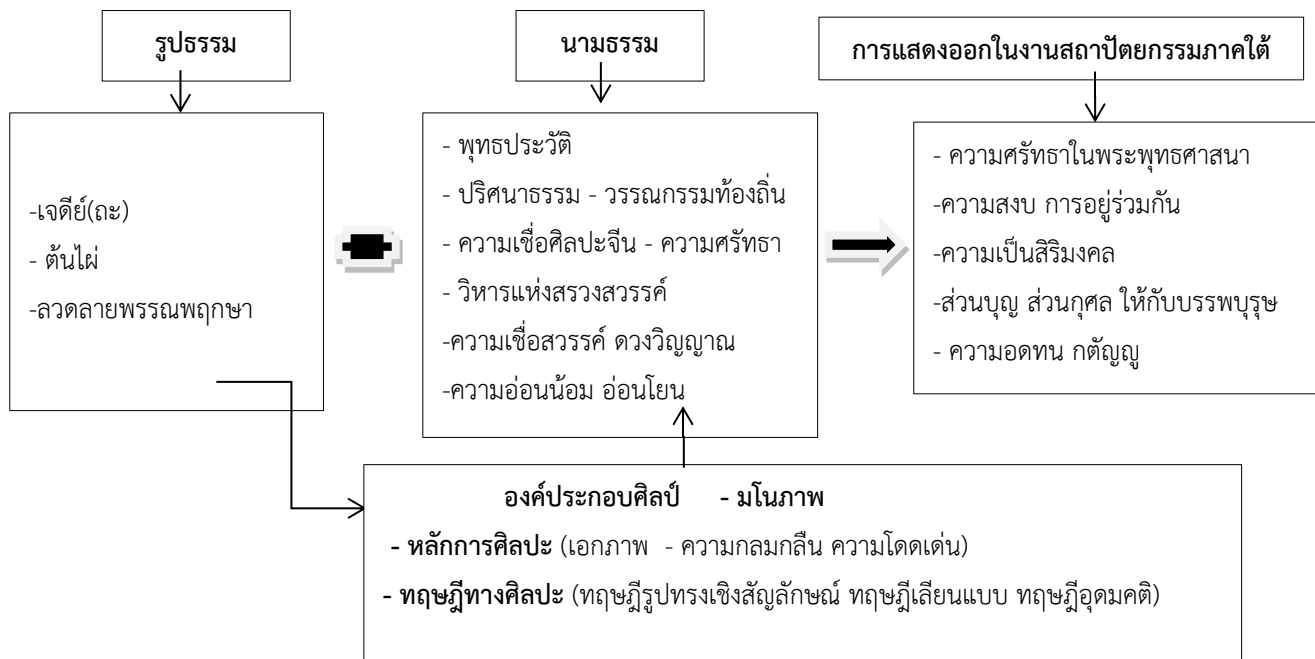
2) ความหมายแฝง แสดงออกเนื้อหาสัญลักษณ์ตามความเชื่อของศิลปะจีน ดังปรากฏ ต้นไม้ ความเชื่อ ความอดทน ความอ่อนน้อม อ่อนโยน ความก้าวหน้า ความทนทานของชาวจีน

## 2.2 การจัดองค์ประกอบศิลป์ของรูป – ความหมายรูปแบบศิลปะจีน

ตารางที่ 4 การจัดองค์ประกอบศิลป์ของรูป – ความหมายรูปแบบศิลปะจีน

องค์ประกอบศิลป์	รูปสัญลักษณ์			นามสัญลักษณ์
	การจัดองค์ประกอบศิลป์ของรูป	การประกอบกันของรูปทรง	แนวเรื่อง	ความหมาย
	<ul style="list-style-type: none"> <li>- เส้น</li> <li>- สี</li> <li>- ลวดลาย</li> <li>- รูปร่าง</li> <li>- รูปทรง</li> </ul>	<ul style="list-style-type: none"> <li>- ทับซ้อนกันของรูปทรง</li> <li>- การขัดกัน</li> <li>- ความเกี่ยวกัน</li> </ul>	<ul style="list-style-type: none"> <li>ความเชื่อความศรัทธาในพระพุทธศาสนา</li> </ul>	<ul style="list-style-type: none"> <li>- ความเชื่อสรวงสวรรค์ ดวงวิญญาณ อุทิศส่วนบุญ ส่วนกุศล ให้กับบรรพบุรุษ</li> </ul>
	<ul style="list-style-type: none"> <li>- เส้น</li> <li>- สี</li> <li>- ลวดลาย</li> <li>- รูปร่าง</li> <li>- รูปทรง</li> </ul>	<ul style="list-style-type: none"> <li>- วางเคียงกัน</li> <li>- ทับซ้อนกัน</li> </ul>	<ul style="list-style-type: none"> <li>- ความศรัทธา</li> <li>ความเชื่อ</li> </ul>	<ul style="list-style-type: none"> <li>- ต้นไม้ ความเชื่อ ความอดทน ความอ่อนน้อม อ่อนโยน ความก้าวหน้า ความทนทานของชาวจีน</li> <li>- การอยู่ร่วมกันของทางวัฒนธรรม</li> </ul>
	<ul style="list-style-type: none"> <li>- เส้น</li> <li>- สี</li> <li>- ลวดลาย</li> <li>- รูปร่าง</li> <li>- รูปทรง</li> </ul>	<ul style="list-style-type: none"> <li>- การวางเคียงกัน</li> <li>- ทับซ้อนกัน</li> </ul>	<ul style="list-style-type: none"> <li>- ความเชื่อในไม้มงคล</li> </ul>	<ul style="list-style-type: none"> <li>- ลายพรรณพฤกษา ดอกไม้มงคล</li> </ul>

	<ul style="list-style-type: none"> <li>- เส้น</li> <li>- สี</li> <li>- ลวดลาย</li> <li>- รูปทรง</li> </ul>	<ul style="list-style-type: none"> <li>- การวางรูปทรงให้โดดเด่นในรูปสามเหลี่ยม</li> </ul>	<ul style="list-style-type: none"> <li>- ความเชื่อ ของ สรวงสวรรค์</li> </ul>	ะ หมายถึงวิหารแห่งสรวงสวรรค์ แน่วแน่ ตามความศรัทธา
---	--	---	--	--



ภาพที่ 6 สรุปการวิเคราะห์รูปธรรมสัมพันธ์กับแนวคิดนามธรรมในรูปแบบศิลปะจีน

## สรุปผลการวิจัย

สรุปผลการวิเคราะห์ความคิดเชิงนามธรรม รูปแบบศิลปะจีน ประกอบด้วย การเชื่อมโยงของเนื้อหาวัฒนธรรมด้านความเชื่อความศรัทธาในพระพุทธศาสนา ความเชื่อสรวงสวรรค์ ดวงวิญญาณ อุทิศส่วนบุญส่วนกุศล ให้กับบรรพบุรุษ และความเชื่อ ประเพณี วิถีชีวิต ที่ปรากฏในงานสถาปัตยกรรม เกี่ยวข้องกับสังคมของภาคใต้ที่มีค่านิยม ลัทธิความเชื่อที่หลากหลาย โดยมีศาสนาพุทธเป็นแกนในการดำเนินชีวิตและความเชื่อท้องถิ่นภาคใต้ ในการแสดงออกในรูปธรรมของการประกอบกันของรูปทรงในงานสถาปัตยกรรมเกิดความงามวิธีคิดอันเป็นอัตลักษณ์ เกิดเป็นรสนิยมที่ตรงไปตรงมาที่เรียบง่าย มีความหลากหลายในความเป็นอันหนึ่งอันเดียวกัน โดยประกอบกันของรูปแบบที่หลากหลายของสถาปัตยกรรมในภาคใต้ให้เกิดความเป็นเอกภาพ ได้แก่ รูปแบบช่างหลวง รูปแบบศิลปะตะวันตก รูปแบบศิลปะท้องถิ่นภาคใต้ ซึ่งปรากฏในสถาปัตยกรรมไทยในภาคใต้

การวิเคราะห์การจัดองค์ประกอบศิลป์ ตามแนวคิดเชิงนามธรรมในรูปแบบศิลปะจีนของสถาปัตยกรรมภาคใต้มาจากแนวความคิดในการสืบทอด และศรัทธาต่อพระพุทธศาสนา และความเชื่อของท้องถิ่นภาคใต้ ความเชื่ออดีตชาติ - ปัจจุบันชาติ - อนาคตชาติ ความเชื่อในการสร้างวิหาร เพื่อเป็นเรือข้ามพ้นสังสารวัฏ และการสร้างเจดีย์ตามแนวคิดสัญลักษณ์ ปรีชาพาน ความเชื่อ ะวิหารแห่งสรวงสวรรค์ และการบันทึกประวัติของภาคใต้ ในความหลากหลายรูปแบบทางวัฒนธรรมความเป็นอันหนึ่งอันเดียวกัน และการสร้างสถาปัตยกรรมเป็นบุญกุศลกับผู้ที่ล่วงลับไปแล้วของบรรพบุรุษ โดยเชื่อมโยงความเป็นเอกภาพ ความสมดุล ความโดดเด่น ด้วยมโนภาพตามหลักการทางศิลปะ ที่มีทฤษฎีของรูปทรงเชิงสัญลักษณ์ ทฤษฎีอุดม

คติ เชื่อมโยงสัมพันธ์แนวคิดเชิงนามธรรมกับรูปธรรม ให้เกิดรูปทรงสถาปัตยกรรม วิหาร อุโบสถ ชุมประตู่อาคารแบบศิลปะจีน ศิลปะแบบตะวันตก ศิลปะแบบช่างหลวง และรูปแบบศิลปะท้องถิ่นภาคใต้ ผสมผสานลวดลายประติมากรรม เพื่อส่งเสริมความเชื่อความศรัทธาและความงามให้กับรูปทรงของสถาปัตยกรรม ซึ่งคนในท้องถิ่นนำไปสู่การนำไปใช้ประโยชน์ เป็นที่ศูนย์รวมจิตใจ ประกอบพิธีกรรม บันทึกความโดดเด่นที่มีอัตลักษณ์ของท้องถิ่นภาคใต้ ผ่านผลงานพุทธศิลป์ ด้วยความเลื่อมใสต่อพระพุทธศาสนาในอดีต ปัจจุบัน ของความเชื่อในการสร้างบุญกุศลต่อบรรพบุรุษ นำมาซึ่งความเจริญรุ่งเรือง ความเป็นมงคลทั้งในชาตินี้และชาติหน้า ความกตัญญู เกิดความเชื่อชีวิตหลังความตาย การทำดีได้ดี การพึ่งพาอาศัยกัน การอยู่ร่วมกันในการหลากหลายทางวัฒนธรรม เกิดเป็นเอกภาพ ความสุข อบอุ่น สามัคคีกับชุมชนสังคม นำมาซึ่งความสงบ สันติสุข อิสระเรียบง่ายในสังคมภาคใต้ ซึ่งเป็นองค์ความรู้ที่มีคุณค่าทางประวัติศาสตร์ ศิลปวัฒนธรรม ที่แสดงออกถึงความเชื่อ วัฒนธรรมวิถีชีวิต และสังคมชุมชน ปรากฏในศิลปะรัตนโกสินทร์ช่วงรัชกาลที่ 1-3 ช่วงรัชกาลที่ 4-6 และช่วงรัชกาลที่ 7-9 จากการวิเคราะห์การจัดองค์ประกอบศิลป์ เกิดองค์ความรู้ซึ่งแสดงถึงที่มา-ที่เป็น-ที่ไปอย่างมีเหตุผล ของความคิดเชิงนามธรรมของสังคมพุทธวัฒนธรรมในผลงานสถาปัตยกรรมของภาคใต้ ที่มีอิทธิพลร่วมของวัฒนธรรมที่หลากหลาย แต่ช่างได้สร้างความเป็นเอกภาพไว้ด้วยการให้มนุษย์รวมทางความเชื่อทางศาสนาและให้ความสำคัญเท่าเทียมกันโดยใช้ศาสนาพุทธเป็นหลักและเป็นแกนในการแสดงออก และสร้างสรรค์ในการจัดองค์ประกอบให้อยู่ร่วมกันอย่างมีเอกภาพ ซึ่งสามารถนำองค์ความรู้ดังกล่าวซึ่งเป็นแรงบันดาลใจและเป็นส่วนประกอบที่สำคัญในงานพุทธศิลป์ไทยในภาคใต้ที่มีเอกลักษณ์ลักษณะเฉพาะที่โดดเด่น ในการนำไปสู่การอนุรักษ์ สืบทอด สืบสานและส่งเสริมการท่องเที่ยวเชิงศิลปวัฒนธรรมด้านสถาปัตยกรรมในภาคใต้ต่อไป

## อภิปรายผล

**วิธีคิดวิธีสร้างงานสถาปัตยกรรมภาคใต้** ในการจัดองค์ประกอบศิลป์ของรูปธรรม(รูปทรง) กับนามธรรม(เนื้อหา) ตามโครงสร้างทางรูปที่ผู้สร้างสรรค์นำทัศนธาตุมาประกอบกัน ทำให้เกิดความงามด้วยวิธีการวางรูปทรงเคียงกัน แทรกซึมเข้าหากันผสมผสานกันตามหลักการทางศิลปะให้มีความเป็นเอกภาพ ความสมดุล ความกลมกลืน ความโดดเด่น โดยมี การเชื่อมโยงความสัมพันธ์กับแนวคิดเชิงนามธรรม แสดงออกความหมายตรงด้วยการเลือกทั้งเนื้อหาทางพุทธศาสนา เพื่อสื่อความหมายตามทฤษฎีการรับรู้ตามความคิดและความรู้สึก (Thinking and feeling) ของ (สุชาติ เถาทอง, 2553, หน้า 17) เป็นการนำหลักการวิเคราะห์องค์ประกอบศิลป์ ในการอธิบายเพื่อหาคุณค่าเนื้อหาสาระ คติความเชื่อ สุนทรียภาพในการแสดงออกในช่วงสมัยของสถาปัตยกรรมในภาคใต้ ซึ่งจะต้องเชื่อมโยงกับความรู้ด้านต่างๆ เพื่อจะนำมาตีความในรูปแบบศิลปะจีน เป็นการรับรู้ในอีกระดับหนึ่งที่มีการพัฒนาการมองเห็นให้รอบครอบถี่ถ้วนขึ้น เพื่อหาหนทางและหาคุณค่าในผลงานอย่างครอบคลุม พร้อมกับการค้นหาคุณภาพ (คุณค่า) ภายนอกและภายในของผลงาน และการอธิบายทฤษฎีทางศิลปะ ดังปรากฏทฤษฎีรูปทรงสื่อสัญลักษณ์ทางการศรัทธา สงบ บุญกุศลต่อบรรพบุรุษ ความเชื่อแห่งสรวงสวรรค์ในศิลปะจีน ทฤษฎีอุดมคติในการมโนภาพรูปตามจินตนาการและทฤษฎีเลียนแบบตามความเป็นจริงในศิลปะตะวันตก เพื่อสื่อความหมายนัยแฝงถึงความสงบ สันติสุข เรียบง่าย อิสระของการแสดงออกซึ่งหลักองค์ประกอบศิลป์ เป็นเครื่องมือในการวิเคราะห์วิธีคิดการประกอบรูปธรรม และนามธรรมในสถาปัตยกรรมของภาคใต้ สะท้อนความเชื่อคนในท้องถิ่นภาคใต้ เกิดการผสมผสานความหลากหลายทางวัฒนธรรม เป็นวิธีคิดที่แสดงออกถึงการอยู่ร่วมกัน พึ่งพาอาศัยกัน ช่วยเหลือกันในรูปแบบที่ปรากฏ โดยแสดงอัตลักษณ์ของท้องถิ่นภาคใต้ ทั้งเทคนิคเชิงช่าง การแสดงออกรูปแบบ เนื้อหาสาระ ที่สะท้อนในการ และสืบสานศิลปวัฒนธรรมท้องถิ่นภาคใต้

## การอ้างอิง

- ชลุด นิ่มเสมอ. (2534). *องค์ประกอบของศิลปะ*. ไทยวัฒนาพานิช.
- ปัญญา เทพสิงห์. (2548). *ศิลปะเอเชีย*. จุฬาลงกรณ์มหาวิทยาลัย.
- วรรณภา ณ สงขลา. (2534). *จิตรกรรมไทยประเพณี ชุดที่ 001 เล่มที่ 2 วรรณกรรม*. อมรินทร์.
- สถาบันทักษิณคดีศึกษา. (2529). *สารานุกรมวัฒนธรรมภาคใต้ เล่มที่ 9. มุขนิทัศน์คดีศึกษา*.
- สมพร ฐรี. (2555). *การวิเคราะห์ทัศนศิลป์ พิมพ์ครั้งที่ 2*. ทริปเปิ้ล เอ็ดดูเคชั่น
- สมพร ฐรี. (2565). *พุทธศิลป์ของภาคใต้: แนวความคิดเชิงนามธรรมในรูปธรรมแบบพุทธวัฒนธรรม*. ทริปเปิ้ล เอ็ดดูเคชั่น.
- สันติ เล็กสุขุม. (2550). *ความสัมพันธ์จีน – ไทยโยงโยในลวดลายประดับ*. เมืองโบราณ.
- สุชาติ เกาทอง. (2559). *ศิลปะวิจัย*. จรัสสินทวงศ์การพิมพ์.
- สุชาติ เกาทอง. (2553). *การวิจัยสร้างสรรค์ทัศนศิลป์*. มหาวิทยาลัยบูรพา.
- สุเชาวน์ พลอยชุม. (2545). *สุนทรียศาสตร์*. มหามกุฏราชวิทยาลัย.
- อมรา พงศาพิชญ์. (2545). *ความหลากหลายทางวัฒนธรรม: กระบวนทัศน์และบทบาทในประชาสังคม*.  
จุฬาลงกรณ์มหาวิทยาลัย.