

ผ้าไหมทอมือพื้นบ้าน ในเขตพื้นที่จังหวัดสุรินทร์

FOLK HANDWEAVING SILK IN SURIN PROVINCE.

เมธวดี พยับประโคน / MAYWADEE PHAYAKPRAKHON

นิสิตปริญญาเอก สาขาศิลปวัฒนธรรมวิจัย คณะศิลปกรรมศาสตร์

มหาวิทยาลัยศรีนครินทรวิโรฒ

DOCTORAL OF ARTS STUDENT IN ART AND CULTURE RESEARCH,

FACULTY OF FINE ARTS, SRINAKHARINWIROT UNIVERSITY

พฤทธิ์ ตุ๊กเตรชฐิติ¹ / PRIT SUPASETSIRI

นพดล อินทร์จันทร์² / NOPPADOL INCHAN

กิตติกรณ์ นพอุดมพันธ์³ / KITTIKORN NOPUDOMPHAN

บทคัดย่อ

การวิจัยครั้งนี้มีวัตถุประสงค์เพื่อศึกษาผ้าไหมทอมือพื้นบ้าน ในเขตพื้นที่จังหวัดสุรินทร์ ใน 4 ประเด็น คือ 1) รูปแบบลวดลายและสีบนผืนผ้า การจัดการกลุ่มทอผ้า กระบวนการผลิต 2) วิถีชีวิตชุมชน ความเชื่อและความต้องการใช้ผ้า 3) วิถีสืบทอดภูมิปัญญาและการสร้างช่างรุ่นใหม่ 4) ปัจจัยของผู้บริโภคและสังคมต่อการทอผ้า

ผลการวิจัยพบว่า ผ้าไหมมีทั้งหมด 5 ชนิด ผ้ามัดหมี่มีการทอมากที่สุด รองลงมา ผ้าลายตาราง ผ้ายก ผ้าอันลวยซึ่ม ผ้าพื้น ผ้าหางกระรอก ผ้าขิด ตามลำดับ นิยมคู่สีกลมกลืนกัน คือ เหลือง แดง น้ำตาล แทรกคู่สีตัด คือ ม่วง เขียว ในบางส่วนของลาย ปัจจุบันผ้ามีโทนสีมากขึ้นจากการย้อมเคมี แม่ลายมัดหมี่มี 3 กลุ่ม คือ 1) ลายเรขาคณิตรูปสี่เหลี่ยมขนมเปียกปูน 2) ลายพรรณพฤกษา เช่น ลายดอกมะเขือ รวงข้าว ดอกไม้ 3) ลายสัตว์ เช่น ลายนกยูง เต่าจับ การจัดการกลุ่มทอผ้าเป็นแบบพึ่งพาตนเองในระบบเครือข่ายและแบ่งงานภายในเครือข่าย ในประเด็นวิถีชีวิตชุมชน ความเชื่อ และความต้องการใช้ผ้า พบว่า ชุมชนสืบสานประเพณีพื้นบ้านร่วมกับประเพณีหลักของประเทศ รัฐสนับสนุนการทอเชิงอนุรักษ์และจัดกิจกรรมการใช้ผ้าเพื่อสร้างตลาดภายในชุมชน สำหรับการสืบทอดภูมิปัญญาและการสร้างช่างรุ่นใหม่ พบว่า ช่างรุ่นใหม่จะเริ่มฝึกทอผ้าจากลายข้อ ขอ โคม ก้านแย่ง และโฮล รัฐจัดอบรมและสนับสนุนผู้มีความสามารถพิเศษเป็นวิทยากร จากการศึกษาปัจจัยของผู้บริโภคและสังคมต่อการทอผ้า พบว่า ช่างทอมีความเชี่ยวชาญเรื่องหมอนไหมสูง สืบทอดความรู้ได้ อีกทั้งมีความต้องการผ้ามาจากคนในชุมชน

คำสำคัญ: ผ้าไหม, ทอมือพื้นบ้าน, จังหวัดสุรินทร์, ปรากฏการณ์

Abstract

The objectives of this research were to study of hand-weaving silk in Surin province in four main issues: 1) to study about the pattern, color, management and process of hand-weaving silk 2) to study on lifestyle and belief of local people who produced hand-weaving silk 3) to study method of teaching about wisdom and the creation of new weavers generation 4) to study on demand and supply of hand-weaving silk.

The research found that there were 5 different types of silk. Mudmee or Ikat Thai silk was most produced, then Pha Sarong, Pha Yok, Alui-Siam, Silk textile, Soft silk fabrics and Kit respectively. The popular colors of silk were contrast shades as yellow, red, brown, purple and green with some pattern insertion. Currently, there were more shades from chemical dye. Ikat pattern could be divided by three groups which were Geometric diamond pattern, Natural pattern and Animal pattern. The management of weaver groups had two types as self-sufficient in kinship and community network sharing. In lifestyle, belief and demand of hand-weaving silk, the research found that the community integrated the folk traditions with national traditions. Activities promoting people to use hand-weaving silk were supported by the government. The method of educating about wisdom through hand-weaving silk and creating new generation of weavers was the coaching process within community itself, from common educating to complex exercise. The supports from the government were training and lecture to

¹ รองศาสตราจารย์ สาขาศิลปะการแสดง มหาวิทยาลัยศรีนครินทรวิโรฒ ประธานคณะกรรมการควบคุมการทำปฏิญาณนิพนธ์

² ผู้ช่วยศาสตราจารย์ ดร.สาขาวิชาการออกแบบเพื่อการแสดง มหาวิทยาลัยศรีนครินทรวิโรฒ กรรมการควบคุมการทำปฏิญาณนิพนธ์

³ ผู้ช่วยศาสตราจารย์ ดร.สาขาวิชาศิลปะการแสดง มหาวิทยาลัยศรีนครินทรวิโรฒ กรรมการควบคุมการทำปฏิญาณนิพนธ์

promote skillful weavers. The study of consumption on hand-weaving silk found that the weaving-silks were specialized sericulture which intellectual knowledge could be inherited.

Keywords: Silk, Hand weaving, Apparent, Surin Province.

บทนำ

จังหวัดสุรินทร์ตั้งอยู่ในเขตภาคตะวันออกเฉียงเหนือ มีอาณาเขตด้านทิศตะวันออกติดกับจังหวัดศรีสะเกษ ทิศเหนือติดกับจังหวัดร้อยเอ็ดและมหาสารคาม ทิศตะวันตกติดกับจังหวัดบุรีรัมย์ ทิศใต้ติดต่อกับประเทศกัมพูชา มีสภาพภูมิอากาศแห้งแล้งเกือบตลอดทั้งปี ประชากรที่อาศัยอยู่ในเขตชนบทส่วนใหญ่ประกอบอาชีพทำนาปี หลังฤดูการเก็บเกี่ยวผู้ชายบางส่วนในชุมชนประกอบอาชีพรับจ้างและผู้หญิงทอผ้า การทอผ้าจึงเป็นอาชีพเก่าแก่ของสตรีที่แพร่หลายอยู่ทั่วทุกพื้นที่ในจังหวัดสุรินทร์เพราะช่วยสร้างรายได้ให้แก่ครอบครัว ฉัตรทิพย์ นาถสุภา (2544 :44) กล่าวว่า หากสามารถพัฒนาเศรษฐกิจชุมชนซึ่งมีการกระจายตัว และทำให้เกิดเครือข่ายเศรษฐกิจชุมชน กระจายอยู่ทั่วประเทศ จะเป็นการถักทอเศรษฐกิจภูมิภาคขึ้นเป็นเศรษฐกิจแห่งชาติ และกลายเป็นระบบเศรษฐกิจชุมชนของคนในประเทศอย่างแท้จริง ซึ่งสอดคล้องกับ ศิริพร ยอดกมลศาสตร์ (2552: 73) กล่าวว่า การมุ่งพัฒนาเศรษฐกิจในประเทศระดับฐานราก ถือเป็นฐานที่มั่นในยามที่ประเทศชาติประสบปัญหาทางเศรษฐกิจได้

จากการศึกษาพบว่าผ้าทอมือพื้นบ้านในจังหวัดสุรินทร์มีลวดลาย สี สัน และกระบวนการผลิตที่ได้รับการยอมรับว่าเป็นภูมิปัญญาที่ควรค่าแก่การอนุรักษ์และเป็นสินค้าที่มีชื่อเสียงที่สุดของจังหวัดมาตั้งแต่อดีตจนถึงปัจจุบัน การดำรงอยู่ของผ้าไหมทอมือพื้นบ้านจึงสามารถเชื่อมโยงถึงวิถีชีวิต ความเชื่อ ความต้องการผ้า กระบวนการสืบทอดภูมิปัญญา การสร้างช่างใหม่ภายในชุมชน การศึกษาปรากฏการณ์ที่เกิดขึ้นของผ้าไหมทอมือพื้นบ้านจะช่วยเชิดชูอัตลักษณ์ของศิลปวัฒนธรรมชาติให้งามเด่นได้ทางหนึ่ง ประเวศ วะสี (2552:52) ที่กล่าวว่า การพัฒนาการเจริญรุ่งเรืองมีวัฒนธรรมเป็นฐานเพราะเป็นสิ่งที่เรามี เราคุ้นเคย เรามีความมั่นใจ ถ้าพัฒนาฐานวัฒนธรรมจะเกิดความมั่นใจแห่งชาติ ซึ่งสอดคล้องกับ วิรุณ ตั้งเจริญ (2557:13) กล่าวว่า ศิลปวัฒนธรรมเป็นรากฐานของการดำรงชีวิต คุณภาพชีวิตและความสันติสุข การวิเคราะห์เจาะลึกเฉพาะกลุ่มเฉพาะเรื่องย่อมเป็นไปได้เพื่อพัฒนาความลุ่มลึกแต่ต้องมีการบูรณาการคน ชุมชน ธรรมชาติสิ่งแวดล้อมให้ผสมผสานเป็นหนึ่งเดียว

ดังนั้น ผู้วิจัยจึงสนใจศึกษาองค์ความรู้เรื่องผ้าไหมทอมือพื้นบ้าน ในเขตพื้นที่จังหวัดสุรินทร์ ในเรื่องที่เกี่ยวข้องเชิงช่าง การบริหารจัดการกลุ่มทอผ้า กระบวนการเปลี่ยนแปลงวิถีเศรษฐกิจชุมชน และทัศนคติของช่างทอผ้าต่ออาชีพ เพื่อวิเคราะห์หาปัจจัยที่ส่งเสริมให้ผ้าไหมทอมือพื้นบ้านดำรงอยู่ได้ และสามารถสืบทอดสู่คนรุ่นหลังต่อไป อีกทั้งเป็นประโยชน์ต่อการเรียนการสอนในระดับอุดมศึกษาโดยเฉพาะอย่างยิ่งในสายวิชาที่เกี่ยวข้องกับภูมิปัญญาพื้นบ้าน คติชนวิทยา รวมทั้งศาสตร์ด้านพัทธวรรณ นอกจากนี้ข้อมูลจากการวิจัยจะเอื้อประโยชน์ต่อการพัฒนาส่งเสริมอุตสาหกรรมขนาดย่อย และการพัฒนาธุรกิจชุมชนที่เกี่ยวกับงานหัตถกรรมสิ่งทอได้

วัตถุประสงค์การวิจัย

เพื่อศึกษาเรื่องผ้าไหมทอมือพื้นบ้าน ในเขตพื้นที่จังหวัดสุรินทร์ ใน 4 ประเด็น ดังนี้

1. รูปแบบลวดลาย และสีบนผืนผ้า การจัดการกลุ่มทอผ้า ตลอดจนกระบวนการผลิตผ้าไหม
2. วิถีชีวิตชุมชน ความเชื่อ และความต้องการใช้ผ้า
3. วิถีสืบทอดภูมิปัญญา และการสร้างช่างรุ่นใหม่
4. ปัจจัยของผู้บริโภค และสังคมต่อการทอผ้า

อุปกรณ์และวิธีดำเนินการวิจัย

งานวิจัยเรื่อง “ผ้าไหมทอมือพื้นบ้าน ในเขตพื้นที่จังหวัดสุรินทร์” ในครั้งนี้เป็นการวิจัยเชิงคุณภาพ (Qualitative Research) โดยการสังเกตแบบมีส่วนร่วมและการสัมภาษณ์เชิงลึก (In depth-Interview) ช่างทอผ้าและผู้เชี่ยวชาญ การศึกษาลักษณะทั่วไปของผ้าไหมทอมือพื้นบ้าน และศึกษาปัจจัยของผู้บริโภคและสังคมที่ส่งผลต่อการตัดสินใจเลือกใช้ผ้าไหมทอมือพื้นบ้าน จ.สุรินทร์ โดยมีกระบวนการดำเนินการวิจัย ดังต่อไปนี้

การเข้าสู่พื้นที่ศึกษา ผู้วิจัยเริ่มทำความรู้จักประชาชนกลุ่มทอผ้าที่ได้รับการคัดสรรคุณภาพระดับ 5 ดาว ประจำปี พ.ศ.2555 ทั้งหมดด้วยตัวเอง ก่อนแนะนำตัวต่อช่างทอคนอื่นในแต่ละกลุ่มแบบบอกต่อ (Snow ball sampling) จากนั้นนำข้อมูลเบื้องต้นกลับมาทำแนวคำถาม (Guideline Question) ก่อนพัฒนาเป็นแบบสัมภาษณ์ ลักษณะปลายเปิดถึงโครงสร้าง (Semi-structure interview) ให้มีรายละเอียดสำหรับสัมภาษณ์เชิงลึก (In Dept Interview) ตารางวิเคราะห์ลักษณะผ้า และแบบสอบถามเกี่ยวกับปัจจัยของผู้บริโภคและสังคมที่ส่งผลต่อการตัดสินใจเลือกใช้ผ้าไหมทอมือพื้นบ้าน จ.สุรินทร์

พื้นที่ศึกษา (Field) ผู้วิจัยเลือกศึกษากลุ่มตัวอย่างแบบเฉพาะเจาะจงแหล่งทอผ้าไหมคุณภาพดี ที่ได้รับการคัดสรรสุดยอดสินค้าหนึ่งผลิตภัณฑ์หนึ่งตำบลระดับ 5 ดาว จังหวัดสุรินทร์ ประจำปี 2555 ที่มีการถ่ายทอดความรู้สู่คนรุ่นหลัง ในช่วงปี พ.ศ.2555 - พ.ศ.2558 โดยเป็นเขตพื้นที่สนามที่สามารถเข้าถึงข้อมูลต่างๆ รวมทั้งการสังเกตอย่างมีส่วนร่วม และค้างแรมในหมู่บ้านได้ทุกช่วงเวลา เพื่อให้งานวิจัยเป็นสิ่งที่เป็นไปได้ตามวิธีการวิจัยภายใต้กรอบระยะเวลาที่กำหนด กลุ่มทอผ้าคุณภาพดีระดับ 5 ดาว จำนวน 9 กลุ่ม ได้แก่

1. อ.เมืองสุรินทร์ ได้แก่ กลุ่มทอผ้าไหมตำบลสวาย ต.สวาย, กลุ่มทอผ้าไหมบ้านทะนงรัตน์ ต.เมืองที่ และกลุ่มทอผ้าไหมราชวัตร ต.ตาอ้อ
2. อ.เขวาสินรินทร์ ได้แก่ กลุ่มทอผ้าไหม ต.เขวาสินรินทร์ และกลุ่มทอผ้าไหม ต.ตาถูก
3. อ.สำโรงทาบ ได้แก่ กลุ่มทอผ้าไหมพื้นบ้านชาวภูย ต.สำโรงทาบ
4. อ.สังขะ ได้แก่ กลุ่มทอผ้าบ้านโนนสง่า ต.กระเทียม และกลุ่มทอผ้าไหมบ้านกระชาย ต.ทับทัน
5. อ.พนมดงรัก ได้แก่ กลุ่มทอผ้าไหมบ้านโคกกลาง ต.โคกกลาง

กลุ่มตัวอย่างที่ใช้ในการศึกษา ผู้วิจัยแบ่งกลุ่มตัวอย่างออกเป็น 4 กลุ่ม ได้แก่

1. ผ้าไหมทอมือพื้นบ้าน จาก 5 อำเภอ ดังนี้ อ.เมือง

สุรินทร์ 122 ผืน อ.เขวาสินรินทร์ 151 ผืน อ.สำโรงทาบ 168 ผืน อ.สังขะ 122 ผืน อ.พนมดงรัก 116 ผืน สรุปรวม ผ้าไหมทอมือพื้นบ้านทั้งหมด 679 ผืน

2. กลุ่มช่างทอผ้าไหมพื้นบ้านที่มีประสบการณ์ทอผ้าไม่ต่ำกว่า 20 ปี ดังนี้ อ.เมืองสุรินทร์ 41 คน อ.เขวาสินรินทร์ 40 คน อ.สำโรงทาบ 11 คน อ.สังขะ 19 คน อ.พนมดงรัก 10 คน สรุปรวมช่างทอผ้าทั้งหมด รวม 103 คน มีการพูดคุยแบบเป็นทางการและไม่เป็นทางการทั้งรายกลุ่มและรายเดี่ยวจนกระทั่งข้อมูลอิ่มตัว

3. กลุ่มผู้เชี่ยวชาญเรื่องผ้าไหมทอมือพื้นบ้าน ในเขตพื้นที่จังหวัดสุรินทร์ ได้แก่ 1) ศูนย์หม่อนไหมเฉลิมพระเกียรติฯ จ.สุรินทร์ 3 คน 2) โครงการส่งเสริมศิลปาชีพ อ.บัวเชด จ.สุรินทร์ 1 คน 3) โครงการส่งเสริมศิลปาชีพอีสานใต้ จ.สุรินทร์ 2 คน 4) โครงการนิคมสร้างตนเองเลี้ยงไหม ในพระบรมราชานุเคราะห์ อ.กาบเชิง 2 คน 5) สำนักงานพัฒนาชุมชนจังหวัดสุรินทร์ 1 คน รวมทั้งหมด 9 คน

4. กลุ่มผู้ใช้ผ้าไหมทอมือพื้นบ้าน ในเขตพื้นที่จังหวัดสุรินทร์

ครูผู้สอนในโรงเรียนประถมศึกษา สายชั้น ป.1-ป.6 ภาคการศึกษาที่ 1/2558 สังกัด สพฐ. ในเขตเทศบาลเมืองสุรินทร์ที่ให้ความร่วมมือใน “โครงการสุรินทร์สวยใส ด้วยผ้าไหมสุรินทร์” และมีจำนวนครูมากเพียงพอต่อค่าความเชื่อมั่นของแบบสอบถาม จำนวน 2 โรงเรียน แยกตามรายสังกัด ดังต่อไปนี้

- 1. ครูโรงเรียนเมืองสุรินทร์ จำนวน 76 คน สามารถเก็บแบบสอบถามจากครู ได้จำนวน 32 คน
 - 2. ครูโรงเรียนอนุบาลสุรินทร์ จำนวน 104 คน สามารถเก็บแบบสอบถามจากครู ได้จำนวน 95 คน
- รวมกลุ่มตัวอย่างผู้ใช้ผ้าไหมทอมือพื้นบ้าน จ.สุรินทร์ ทั้งหมด 180 คน สามารถเก็บแบบสอบถามกลับคืนได้ทั้งหมดรวม 157 ฉบับ คิดเป็นร้อยละ 87.22 ของจำนวนครูสายชั้น ป.1-ป.6 ที่สอนทั้งหมด

เครื่องมือที่ใช้ในการวิจัย

1. ตารางวิเคราะห์ลักษณะผ้าไหมทอมือพื้นบ้าน ลักษณะเป็นคำถามปลายเปิด (Close-Ended Questions) ที่มีลักษณะเป็นแบบเลือกตอบ (Cheek List) ใน 7 ด้าน ดังนี้ วรรณะสี การจัดคู่สี องค์ประกอบสี เทคนิคการทอ การย้อมสี องค์ประกอบผ้า แบบลวดลายผ้า (ผู้วิจัยอาจเพิ่มหรือลดในบางรายข้อตามชนิดผ้า)

2. แบบสัมภาษณ์สำหรับช่างทอผ้าและผู้เชี่ยวชาญ เป็นแบบสัมภาษณ์เชิงลึกแบบกึ่งมีโครงสร้าง (Semi-Structure interview) แบ่งออกเป็น 3 ตอน ดังนี้

ตอนที่ 1 ข้อมูลเกี่ยวกับสภาพทั่วไปของผู้ตอบสัมภาษณ์ เป็นลักษณะคำถามปลายเปิด (Close-Ended Questions) ที่มีลักษณะเป็นแบบเลือกตอบ (Cheek List) จำนวน

ตอนที่ 2 เป็นข้อคำถามเกี่ยวกับปรากฏการณ์ของทอผ้าไหมพื้นบ้าน ในเขตพื้นที่จังหวัดสุรินทร์ ใน 4 ประเด็น คือ 1. ลาย สี การจัดการกลุ่มทอผ้า กระบวนการผลิต 2. วิถีชีวิต ชุมชน ความเชื่อ และความต้องการใช้ผ้า 3. วิถีสืบทอดภูมิปัญญาและการสร้างช่างรุ่นใหม่ 4. ปัจจัยของผู้บริโภคและสังคมต่อการทอผ้า

3. แบบสอบถาม สำหรับผู้ใช้ผ้าทอมือพื้นบ้านในเขตพื้นที่จังหวัดสุรินทร์ เพื่อศึกษาเกี่ยวกับปัจจัยของผู้บริโภคและสังคมที่ส่งผลต่อการตัดสินใจเลือกใช้ผ้าไหมทอมือพื้นบ้าน จ.สุรินทร์ แบ่งออกเป็น 3 ตอน คือ

ตอนที่ 1 สถานภาพทั่วไป มีลักษณะเป็นแบบเลือกตอบ (Cheek List) และแบบเติมคำ (Opened-end)

ตอนที่ 2 แบบสอบถามเกี่ยวกับปัจจัยที่ส่งผลต่อการตัดสินใจเลือกใช้ผ้าไหมทอมือพื้นบ้าน จ.สุรินทร์ ใน 4 ด้าน คือ 1. การตลาด 2. พฤติกรรมผู้ซื้อ 3. ปัจจัยภายในของผู้บริโภค 4. ปัจจัยภายนอกของผู้บริโภค

โดยมีลักษณะเป็นแบบสอบถามชนิดมาตราส่วนประเมินค่า (Rating Scale) 5 ระดับ การกำหนดการแปลความค่าระดับคะแนนของคำตอบ (บุญชม ศรีสะอาด, 2535) ดังนี้

ค่าคะแนน	ระดับความคิดเห็น
5	ข้อความนั้นตรงกับการตัดสินใจเลือกใช้ผ้ามากที่สุด
4	ข้อความนั้นตรงกับการตัดสินใจเลือกใช้ผ้ามาก
3	ข้อความนั้นตรงกับการตัดสินใจเลือกใช้ผ้าปานกลาง
2	ข้อความนั้นตรงกับการตัดสินใจเลือกใช้ผ้าน้อย
1	ข้อความนั้นตรงกับการตัดสินใจเลือกใช้ผ้าน้อยที่สุด

การเก็บรวบรวมข้อมูล

การวิจัยเรื่องผ้าไหมทอมือพื้นบ้าน ในเขตพื้นที่จังหวัดสุรินทร์ ผู้วิจัยใช้การเก็บข้อมูลสนาม วิธีเก็บข้อมูลจะเก็บโดยตรงจากตัวผู้ให้ข้อมูล ซึ่งเป็นกลุ่มช่างทอผ้าและผู้ที่เกี่ยวข้องกับการทอผ้าในเขตพื้นที่จังหวัดสุรินทร์ ในขณะที่ดำเนินการวิจัยช่วงระหว่างเดือน กรกฎาคม พุทธศักราช

2556 ถึง กันยายน พุทธศักราช 2558

การวิเคราะห์ข้อมูล

การวิจัยครั้งนี้ ผู้วิจัยนำแบบวิเคราะห์ลักษณะผ้าไหมทอมือพื้นบ้าน และแบบสอบถามที่เก็บรวบรวมได้มาตรวจสอบความถูกต้อง และนำไปลงรหัสบันทึกข้อมูลเพื่อประมวลและวิเคราะห์ข้อมูลด้วยเครื่องคอมพิวเตอร์ โดยใช้โปรแกรมสำเร็จรูปทางสถิติ ที่มีความน่าเชื่อถือเป็นที่ยอมรับ และใช้

สถิติในการวิเคราะห์ข้อมูลแบบสอบถามแต่ละชุด ซึ่งผู้วิจัยจะทำการวิเคราะห์ข้อมูล และนำเสนอผลการวิจัยตามรายละเอียดดังนี้

การวิเคราะห์ข้อมูลลักษณะผ้าไหมทอมือพื้นบ้าน, แบบสัมภาษณ์ช่างทอผ้าและผู้เชี่ยวชาญ และข้อมูลทั่วไปของผู้ตอบแบบสอบถาม ใช้วิธีการแจกแจงความถี่ (Frequency) และหาค่าร้อยละ (Percent)

การวิเคราะห์ข้อคำถามเกี่ยวกับปัจจัยที่ส่งผลต่อการตัดสินใจเลือกใช้ผ้าไหมทอมือพื้นบ้าน จ.สุรินทร์ โดยใช้วิธีการประมวลผลทางหลักสถิติเชิงพรรณนา (Descriptive Statistics) โดยนำข้อมูลที่รวบรวมได้มาวิเคราะห์หาค่าทางสถิติซึ่งประกอบด้วยค่าเฉลี่ย (Mean) ส่วนเบี่ยงเบนมาตรฐาน (S.D.) ตามเกณฑ์ระดับความคิดเห็น 5 ระดับเพื่อเปรียบเทียบความแตกต่างของค่าเฉลี่ยตามสมมติฐานการวิจัย ดังนี้ (บุญชม ศรีสะอาด, 2545)

ค่าคะแนนเฉลี่ย 4.50 - 5.00 ข้อความนั้นตรงกับปัจจัยที่ส่งผลต่อการตัดสินใจเลือกใช้ผ้ามากที่สุด

ค่าคะแนนเฉลี่ย 3.50 - 4.49 ข้อความนั้นตรงกับปัจจัยที่ส่งผลต่อการตัดสินใจเลือกใช้ผ้ามาก

ค่าคะแนนเฉลี่ย 2.50 - 3.49 ข้อความนั้นตรงกับปัจจัยที่ส่งผลต่อการตัดสินใจเลือกใช้ผ้าปานกลาง

ค่าคะแนนเฉลี่ย 1.50 - 2.49 ข้อความนั้นตรงกับปัจจัยที่ส่งผลต่อการตัดสินใจเลือกใช้ผ้าน้อย

ค่าคะแนนเฉลี่ย 1.00 - 1.49 ข้อความนั้นตรงกับปัจจัยที่ส่งผลต่อการตัดสินใจเลือกใช้ผ้าน้อยที่สุด

การวิเคราะห์เปรียบเทียบความแตกต่างของกลุ่มตัวอย่าง โดยใช้สถิติเชิงอนุมาน (Inferential Statistics) หรือสถิติเชิงทดสอบสมมติฐาน โดยใช้สถิติ t-test ใช้ทดสอบความแตกต่างระหว่างค่าเฉลี่ยของกลุ่มตัวอย่างที่เป็นอิสระต่อกัน (Independent Sample t-test) เพื่อทดสอบสมมติฐาน และใช้สถิติ F-test (One-Way ANOVA) ทดสอบความแตกต่างระหว่างค่าเฉลี่ยของกลุ่มตัวอย่างมากกว่า 2 กลุ่มขึ้นไป โดยกำหนดระดับนัยสำคัญทางสถิติที่ระดับ .05 เพื่อทดสอบสมมติฐาน (นพดล อินทร์จันทร์, 2557:61)

การวิจัยครั้งนี้มีสมมติฐานคุณลักษณะทางประชากรของผู้ตอบแบบสอบถาม ได้แก่ เพศ อายุ สถานภาพ สถานศึกษา แตกต่างกันไปมีปัจจัยที่ส่งผลต่อการตัดสินใจซื้อผ้าแตกต่างกัน โดยกำหนดช่วงความเชื่อมั่นอยู่ที่ร้อยละ 95 และอยู่ในกรณีที่ผลการวิจัยมีความแตกต่างกันอย่างมีนัยสำคัญทางสถิติ จะทำการเปรียบเทียบระดับความแตกต่างเป็นรายคู่โดยใช้สถิติ Least-Significant Different (LSD)

สรุปและอภิปรายผล

จากการศึกษาเรื่อง ผ้าไหมทอมือพื้นบ้าน ในเขตจังหวัดสุรินทร์ ปรากฏผลการศึกษาดังนี้

สถานภาพทั่วไปของช่างทอผ้าในเขตพื้นที่จังหวัดสุรินทร์ ทั้ง 103 คน พบว่า ส่วนใหญ่อาศัยอยู่ใน อ.เขวาสินรินทร์ (ร้อยละ 38.83) รองลงมา อ.เมืองสุรินทร์ (ร้อยละ 21.359) อ.สังขะ (ร้อยละ 18.45) อ.ลำโรงทับ (ร้อยละ 10.68) และอ.พนมดงรัก (ร้อยละ 9.71) ตามลำดับ เพศหญิง (ร้อยละ 97.09) อายุ 61 ปีขึ้นไป (ร้อยละ 25.24) รองลงมา

อายุ 51- 55 ปี (ร้อยละ 20.39) สถานภาพสมรส (ร้อยละ 98.06) อาศัยอยู่ในภูมิลำเนาเดิม (ร้อยละ 61.17) อาชีพหลักทำนา (ร้อยละ 100) บนพื้นที่ดินทำกินของตนเอง (ร้อยละ 98.06) ไม่มีผู้สืบทอดอาชีพทอผ้า (ร้อยละ 98.06) เริ่มต้นอาชีพทอผ้าตั้งแต่อายุต่ำกว่า 11 ปี (ร้อยละ 37.86) เชี่ยวชาญเทคนิคการมัดหมี่ (ร้อยละ 39.81) ผ้าอันปรม, อันลุยชิม, สาคุ, สมอ/ทมอ, ผ้าโสร่ง, ผ้าขาวม้า (ร้อยละ 27.18) ผ้ามัดหมี่โฮล และผ้ามัดหมี่ขั้นอื่นๆ (ร้อยละ 22.33) กระบวนการผลิต: มัดหมี่ ย้อมสีและทอผ้าด้วยตนเอง (ร้อยละ 53.40) รองลงมา ปลูกหม่อนเลี้ยงไหมเพื่อทอผ้าเอง (ร้อยละ 24.27) มีประสบการณ์อบรมจากภาครัฐ (ร้อยละ 100)

จากผลการศึกษาในเรื่องสภาพทั่วไปของช่างทอผ้าพบว่า อำเภอเขวาสินรินทร์เป็นแหล่งผลิตผ้าไหมทอมือพื้นบ้านที่มีคุณภาพดีขนาดใหญ่ของจังหวัดสุรินทร์ ช่างทอผ้าฝีมือดีส่วนใหญ่เริ่มต้นอาชีพทอผ้าตั้งแต่อายุยังน้อย เชี่ยวชาญการทอผ้ามัดหมี่มากกว่าผ้าแบบอื่นๆ ปัจจุบันสูงอายุแล้วและไม่มีผู้สืบทอดอาชีพ

สถานภาพทั่วไปของผู้เชี่ยวชาญเรื่องผ้าไหมทอมือพื้นบ้าน จากหน่วยงานรัฐ พบว่า ส่วนใหญ่ดำรงตำแหน่งผู้อำนวยการหรือระดับผู้บังคับบัญชา (ร้อยละ 55.55) เจ้าหน้าที่ (ร้อยละ 44.44) เพศชาย (ร้อยละ 66.66) ระยะเวลาที่ปฏิบัติงานเกี่ยวข้องกับปลูกหม่อนเลี้ยงไหม มากกว่า 15 ปีขึ้นไป (ร้อยละ 44.44) รองลงมา ต่ำกว่า 10 ปีลงไป (ร้อยละ 22.22) การปฏิบัติงานในเครือข่ายระดับจังหวัด (ร้อยละ 55.55)

จำแนกตามความเชี่ยวชาญพิเศษที่ช่วยการส่งเสริมหรือสนับสนุนการทอผ้าพื้นบ้าน พบว่า ศูนย์หม่อนไหมเฉลิมฯ จ.สุรินทร์ : ผลิตไหมไทยพื้นบ้าน, ไทยลูกผสม และ พันธุ์ต่างประเทศ (ร้อยละ 33.33) ศูนย์ส่งเสริมศิลปาชีพอีสานใต้ : ประสานงานดูแลสมาชิกศิลปาชีพ และขยายพันธุ์ต้นหม่อน (ร้อยละ 22.22) นิคมสร้างตนเองเลี้ยงไหม อ.กาบเชิงฯ : ส่งเสริมเกษตรกรให้การปลูกหม่อน-เลี้ยงไหมสำหรับส่งโรงงานสาวไหมคุณภาพสูง (ร้อยละ 22.22) ศูนย์บัวเขต : ประสานงานดูแลสมาชิกศิลปาชีพ ในเขตพื้นที่ อ.บัวเขต, อ.สังขะ, อ.กาบเชิง (ร้อยละ 11.11) พัฒนาชุมชน: จัดอบรมเพื่อพัฒนาผลิตภัณฑ์, เพิ่มช่องทางการจัดจำหน่าย (ร้อยละ 11.11)

ผลจากการสัมภาษณ์เชิงลึก พบว่า หน่วยงานรัฐภายในจังหวัดสุรินทร์ทำงานประสานกับภาคส่วนจังหวัดเพื่อขับเคลื่อนหม่อนไหมให้กลายเป็นสัตว์เศรษฐกิจที่สำคัญของคนสุรินทร์จากต้นน้ำสู่ปลายน้ำ เริ่มตั้งแต่การพัฒนาสายพันธุ์ไหม การปลูกหม่อน-เลี้ยงไหม พัฒนาระบบการผลิตให้ได้มาตรฐาน การส่งออกวัตถุดิบ การทอผ้าไหม การต่อยอดภูมิปัญญา และการสืบสานภูมิปัญญาท้องถิ่นให้ดำรงอยู่

สถานภาพผู้ใช้ผ้าไหมทอมือพื้นบ้าน ในเขตพื้นที่จังหวัดสุรินทร์ พบว่า ส่วนใหญ่เป็นเพศหญิง (ร้อยละ 88.54) อายุระหว่าง 46-55 ปี (ร้อยละ 33.33) สถานภาพสมรส (ร้อยละ 72.61) ครูโรงเรียนเมืองสุรินทร์ (ร้อยละ 60.51) รองลงมา โรงเรียนอนุบาลสุรินทร์ (ร้อยละ 39.49) ด้านความถี่ในการซื้อ 4 - 6 เดือน/ครั้ง (ร้อยละ 26.75) ตลาดนัดชุมชน (ร้อยละ 38.22) สำหรับตัดเย็บชุดแต่งกายพิธีการ (ร้อยละ 56.05)

ปัจจัยที่ส่งผลต่อการตัดสินใจเลือกใช้ผ้าไหมทอมือพื้นบ้าน ที่มีค่าคะแนนสูงสุดในแต่ละด้าน มีดังนี้ ผ้ามีลวดลาย

สีสันทัน และเนื้อผ้ามีคุณภาพ มีค่าเฉลี่ย เท่ากับ 4.33 ผู้ซื้อเห็นคุณค่าของภูมิปัญญาการทอผ้าไหมพื้นบ้าน มีค่าเฉลี่ย เท่ากับ 4.44 ผู้ซื้อรู้สึกว่าการแต่งกายด้วยผ้าไหมช่วยส่งเสริมบุคลิกภาพ มีค่าเฉลี่ย เท่ากับ 4.46 ผู้ซื้อจำเป็นต้องใช้ผ้าในงานเทศกาล งานประเพณี และวันสำคัญในแต่ละช่วงชีวิต มีค่าเฉลี่ย เท่ากับ 4.49

เมื่อเปรียบเทียบระดับปัจจัยที่ส่งผลต่อการตัดสินใจเลือกซื้อผ้าไหมทอมือพื้นบ้าน ตามคุณลักษณะทั่วไปของประชากร พบว่า สถานภาพที่แตกต่างกัน มีระดับปัจจัยที่ส่งผลต่อการตัดสินใจเลือกซื้อผ้าไม่แตกต่างกัน

ผลการวิเคราะห์เปรียบเทียบความแตกต่างของระดับปัจจัยของผู้บริโภคที่ส่งผลต่อการตัดสินใจเลือกซื้อผ้าไหม จำแนกตามคุณลักษณะทั่วไปของประชากร-เพศ พบว่า เพศที่แตกต่างกัน มีระดับการตัดสินใจเลือกซื้อผ้าที่มีสีสันทัน ลวดลาย และคุณภาพของเนื้อผ้าแตกต่างกัน อย่างมีนัยสำคัญทางสถิติที่ระดับ .05 โดยผู้ตอบแบบสอบถามที่เป็นหญิงมีระดับปัจจัยที่ส่งผลต่อการตัดสินใจเลือกซื้อผ้าไหมทอมือพื้นบ้านมากกว่าผู้ชาย

อายุที่แตกต่างกันส่งผลต่อการตัดสินใจเลือกซื้อผ้าไหม เพราะเห็นถึงคุณค่าของภูมิปัญญาการทอผ้าไหมพื้นบ้านแตกต่างกัน อย่างมีนัยสำคัญทางสถิติที่ระดับ .05 โดยผู้ตอบแบบสอบถามที่มีอายุระหว่าง 46-55 ปี มีระดับการตัดสินใจซื้อผ้าไหม เพราะเห็นคุณค่ามากกว่าผู้ที่อายุระหว่าง 36-45 ปี และ อายุระหว่าง 55-60 ปี ตามลำดับ

อายุที่แตกต่างกันส่งผลต่อการตัดสินใจเลือกซื้อผ้าไหม เพราะรู้สึกคุ้นเคยและมีความมั่นใจเมื่อแต่งกายด้วยผ้าไหมแตกต่างกัน อย่างมีนัยสำคัญทางสถิติที่ระดับ .05 โดยผู้ตอบแบบสอบถามที่มีอายุระหว่าง 55-60 ปี มีความคุ้นเคยและมั่นใจเมื่อแต่งกายด้วยผ้าไหมมากกว่าผู้ที่อายุต่ำกว่า 25 ปี และอายุระหว่าง 25-35 ปีตามลำดับ

อายุที่แตกต่างกันส่งผลต่อการตัดสินใจเลือกซื้อผ้าไหม เพราะต้องการสนับสนุนนโยบาย “แต่งกายด้วยผ้าไทย”แตกต่างกัน อย่างมีนัยสำคัญทางสถิติที่ระดับ .05 โดยผู้ตอบแบบสอบถามที่มีอายุระหว่าง 36-45 ปี มีระดับการตัดสินใจซื้อผ้าไหม เพราะต้องการสนับสนุนนโยบายของรัฐมากกว่าผู้ที่อายุระหว่าง 46-55 ปี และ 25-35 ปี ตามลำดับ

สถานศึกษาที่แตกต่างกันส่งผลต่อการตัดสินใจเลือกซื้อผ้าแตกต่างกัน อย่างมีนัยสำคัญทางสถิติที่ระดับ .05 โดยผู้ตอบแบบสอบถามในโรงเรียนอนุบาลสุรินทร์ มีระดับการตัดสินใจซื้อเพราะลวดลาย สีสันทันและคุณภาพของผ้าไหม, กระบวนการผลิตที่ดีและมีตรารับรองคุณภาพสินค้า คุณภาพของวัตถุดิบ และเทคนิคการผลิตที่เป็นมิตรต่อสิ่งแวดล้อมมากกว่าโรงเรียนเมืองสุรินทร์

ผลการศึกษาลักษณะทั่วไปของผ้าไหมทอมือพื้นบ้าน จำแนกตามชนิดของผ้า พบว่า ส่วนใหญ่เป็นผ้ามัดหมี่ (ร้อยละ 64.94) รองลงมา ผ้าลายตาราง (ร้อยละ 12.22) ผ้ายกดอก (ร้อยละ 7.22) อันลวยซึ่ม (ร้อยละ 5.60) ผ้าอันปรม (ร้อยละ 1.33) ผ้าที่พบต่ำที่สุด คือ หัวซิ่น ดินซิ่น ริมบัน ผ้าพื้น หางกระรอก (ร้อยละ 2.50) แห้งทอผ้ามัดหมี่ลายรูป ส่วนใหญ่อยู่ที่ อ.สังขะ (ร้อยละ 12.81) รองลงมา อ.เขวาสินรินทร์ (ร้อยละ 11.93) จำแนกตามแหล่งทอ พบว่า ผ้าอันปรม ส่วนใหญ่อยู่ที่ อ.เขวาสินรินทร์ (ร้อยละ 0.74) ผ้ามัดหมี่ชั้นลายโฮลส่วนใหญ่อยู่ที่ อ.เขวาสินรินทร์ (ร้อยละ 4.57) ผ้าชั้นลายดอกพิกุล ลายกระถางดอกไม้ส่วนใหญ่อยู่ที่ อ.พนมดงรัก (ร้อยละ 0.43) ผ้ายกดอกส่วนใหญ่อยู่ที่ อ.เมืองสุรินทร์ (ร้อยละ 4.57) ผ้าอันลวยซึ่มส่วนใหญ่อยู่ที่ อ.สำโรงทาบ (ร้อยละ 4.86) ผ้าโสร่งชายส่วนใหญ่อยู่ที่ อ.สำโรงทาบ (ร้อยละ 2.80) ผ้าโสร่งหญิงส่วนใหญ่อยู่ที่ อ.เมืองสุรินทร์ (ร้อยละ 0.29) ผ้าขาวม้าส่วนใหญ่อยู่ที่ อ.สังขะ (ร้อยละ 0.88) ผ้าสาकुส่วนใหญ่อยู่ที่ อ.เมืองสุรินทร์ และทอ.เขวาสินรินทร์ (ร้อยละ 0.74) ผ้าทอมือส่วนใหญ่ อยู่ที่ อ.เขวาสินรินทร์ (ร้อยละ 0.29) และผ้าหัวซิ่น ดินซิ่น ริมบัน หางกระรอก ส่วนใหญ่อยู่ที่ อ.สำโรงทาบ (ร้อยละ 2.50)

ผลของการสัมภาษณ์เชิงลึกช่างทอผ้า (In-depth Interview) เกี่ยวกับผ้าไหมทอมือพื้นบ้าน พบว่า

1.ลวดลาย สีบนผืนผ้า การบริหารจัดการกลุ่มทอผ้า และกระบวนการผลิตผ้าไหมในจังหวัดสุรินทร์

1.1.ลวดลาย สีบนผืนผ้า จำแนกตามชนิดของผ้า ออกเป็น 5 ชนิด ได้แก่ ผ้ามัดหมี่ ผ้าลายตาราง ผ้ายก ดอกอันลวยซึ่ม ผ้าอันปรม ผ้าที่พบต่ำที่สุด คือ หัวซิ่น ดินซิ่น ริมบัน หางกระรอก ตามลำดับ

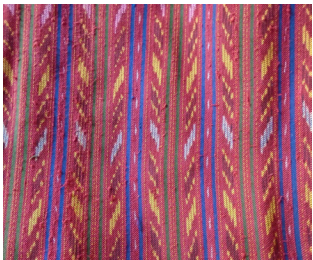
1.1.1 ผ้ามัดหมี่ แบ่งออกเป็น 3 ชนิด ได้แก่ ผ้ามัดหมี่ชั้นลาย ผ้ามัดหมี่ลายรูป และผ้าอันปรม
ผ้ามัดหมี่ชั้นลาย พบว่า ลายดั้งเดิม คือ ลายโฮล ต่อมาประยุกต์เป็นลายกระถางดอกไม้และลายดอกพิกุล ลายโฮล มี 6 แบบ เรียกชื่อแตกต่างกันตามเทคนิคการมัดหมี่ที่ส่งผลให้ลายมีความแตกต่างกัน ได้แก่ ลายโฮลเสวย(ลายน้ำไหล) มี 3 แบบ ได้แก่ 1)โฮลบรรทัด ใช้เทคนิคการมัดหมี่เทียบจากแม่ลาย 2)โฮลปะนะ และ3)โฮลทะนังอำปี้ล ใช้เทคนิคการมัดหมี่โดยการกระะยะบนลำไหม ผ้าโฮลประยุกต์ ได้แก่ ผ้าโฮลเปราะ(ชาย) มี 2 แบบ คือ ลายซึกแซกและลายเคลื่อน ผ้าโฮลมีตั้งแต่ 2-5 สี คือ แดง-เหลือง-น้ำเงิน-เขียว-สีม่วง ใช้ไหมชั้น 3-5 อย่าง ได้แก่ เขียว สีแดง สีน้ำเงิน ไหมมัดหมี่จุดประ(แดง-ขาว) และไหมควบสีเหลือง-แดง เป็นต้น



ภาพที่ 1 : โฮลบรรทัด
ที่มา : ภาพถ่ายโดยผู้วิจัย



ภาพที่ 2 : โฮลปะนะ
ที่มา : ภาพถ่ายโดยผู้วิจัย



ภาพที่ 3 : โฮลทะนังอำปี้ล
ที่มา : ภาพถ่ายโดยผู้วิจัย



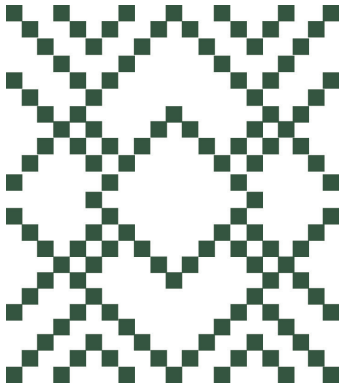
ภาพที่ 4 : โอลลายซิกแซก
ที่มา : ภาพถ่ายโดยผู้วิจัย



ภาพที่ 5 : โอลลายเคลื่อนไหว
ที่มา : ภาพถ่ายโดยผู้วิจัย



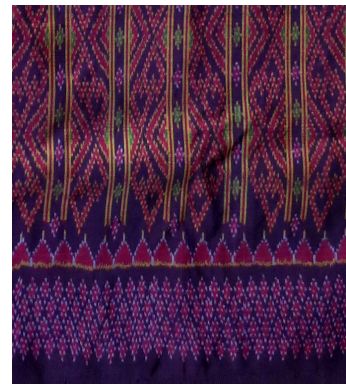
ภาพที่ 6 : โอลประยุกต์
ที่มา : ภาพถ่ายโดยผู้วิจัย



ภาพที่ 7 : แม่ลายผ้าโอล
ที่มา : ภาพถ่ายโดยผู้วิจัย



ภาพที่ 8 : โครงสร้างผ้าโอล
ที่มา : ภาพถ่ายโดยผู้วิจัย



ภาพที่ 9 : ผ้าชั้นลายแบบใหม่
ที่มา : ภาพถ่ายโดยผู้วิจัย

การมัดหมี่ลายโอลอยู่ที่ 21-25 ลำ การทอใช้เทคนิคการดึงเส้นไหมให้เกิดลายระหว่างทอและซ่อนด้ายที่ริมผ้าทั้ง 2 ด้าน โครงสร้างผ้าจะเว้นขอบแดงที่เส้นยืนบริเวณริมผ้าทั้งสองด้านประมาณ 1 หลบ เว้นสีสร้างลายเชิงบน-ล่าง มีลายริ้วหนาแนวตั้ง แสดงจุดเริ่มต้น-จบลายผ้า ผ้าโอลประยุกต์ใช้เทคนิคการมัดหมี่แทนการพุ่งไหมสี

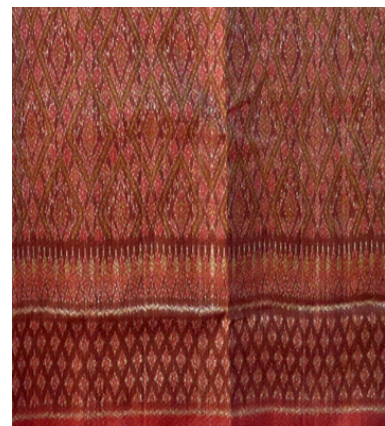
ผ้ามัดหมี่ลายรูป แบ่งออกเป็น 3 กลุ่ม ได้แก่ 1) ลายรูปเรขาคณิตมีแม่ลายหลักเป็นรูปสี่เหลี่ยมขนมเปียกปูนแบบเต็มลายและไม่เต็มลาย มีลายรูปอื่นๆบรรจุอยู่ภายใน ลายลูกฮ้อด/หมี่ข้อ ลายกันแยง/ก้านแยง 2) ลายรูปพรรณพฤกษา คือ ดอกมะเขือ รวงข้าว และแหวนเพชร และ 3) ลายรูปสัตว์ คือ นกยูง หงส์ เต่าต่าง เป็นต้น



ภาพที่ 10 : ลายบวก
ที่มา : ภาพถ่ายโดยผู้วิจัย



ภาพที่ 11 : ลายพนมมะ
ที่มา : ภาพถ่ายโดยผู้วิจัย



ภาพที่ 12 : ลายโอลเปราะห์
ที่มา : ภาพถ่ายโดยผู้วิจัย



ภาพที่ 13 : ลายดอกมะเขือ
ที่มา : ภาพถ่ายโดยผู้วิจัย

ภาพที่ 14 : ลายรวงข้าว
ที่มา : ภาพถ่ายโดยผู้วิจัย

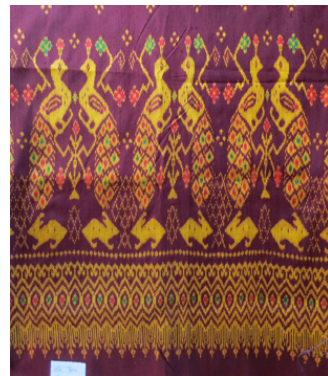
ภาพที่ 15 : ลายแหวนเพชร
ที่มา : ภาพถ่ายโดยผู้วิจัย



ภาพที่ 16 : ลายเรือหงส์
ที่มา : ภาพถ่ายโดยผู้วิจัย



ภาพที่ 17 : ลายเต่าจับ
ที่มา : ภาพถ่ายโดยผู้วิจัย



ภาพที่ 18 : ลายนกยูง
ที่มา : ภาพถ่ายโดยผู้วิจัย

นิยมเรียกชื่อลายตามภาพที่ปรากฏ ในอดีตนิยมทอสีเข้ม คือ น้ำตาล-แดง-เหลือง แทรกสีตรงข้าม คือ เขียว-ม่วงเพราะทนทานต่อการใช้งาน โครงสร้างผ้า ประกอบด้วยทอผ้าและเชิงผ้า1-3 ชั้นเรียงเป็นแถวด้านบน-ล่างตลอดความยาวผ้า ทอตะกอกเหยียบ 3-6 เพื่อให้ได้ผ้า 2 หน้าที่ใช้ลวดลายเส้นพุ่งและเส้นยืนอย่างชัดเจน ลายผ้าพบว่ามีมีการเปลี่ยนแปลงอยู่เสมอ

ผ้าอันปรม เกิดจากการใช้เทคนิคการเรียงลำดับเส้นพุ่งและเส้นยืนแบบเดียวกัน จำแนกได้ 3 แบบ ดังนี้



ภาพที่ 19 : ลายผ้าอันปรม
ที่มา : ภาพถ่ายโดยผู้วิจัย



ภาพที่ 20 : ลายผ้าอันปรมคิ้ว
ที่มา : ภาพถ่ายโดยผู้วิจัย



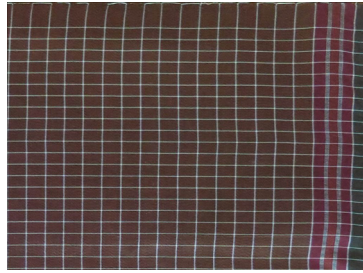
ภาพที่ 21 : ลายผ้าอันปรมขวะ/ขาด
ที่มา : ภาพถ่ายโดยผู้วิจัย

จากภาพผ้าอันปรม เป็นผ้าลายตารางขนาดเล็ก มี 2 โทนสี คือ สีแดงอมม่วง และสีแดงอมแสด จำแนกตามองค์ประกอบของเส้นชั้นลายได้ 3 แบบ คือ อันปรม(ดั้งเดิม) อันปรมคิ้ว (ไหมสีเขี้ยวแทรกอยู่ระหว่างไหมสีแสด) อันปรมขวะ(ไม่มีไหมสีดำและสีเขี้ยว) เส้นไหมที่ใช้ทอผ้าอันปรม ประกอบด้วย เส้นไหมหลัก 5 สี คือ กรา (แดง-ขาว)-ดำ-แสด-เขี้ยว-แดง ทอตะกอกเหยียบ 2 ได้ผ้า 2 ด้านแบบเดียวกัน

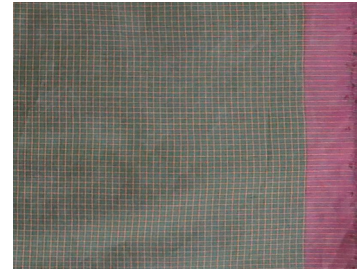
1.1.2 ผ้าลายตาราง มี 4 ชนิด คือ 1. ผ้าโสร่ง มี 2 แบบ คือ โสร่งชายและโสร่งหญิง 2. ผ้าขาวม้า มี 2 แบบ แยกลายตามกลุ่มชาติพันธุ์ 3. ผ้าสาครู มี 2 แบบ คือ สาครูรา(เส้นมัดหมี่สีน้ำเงิน-ขาวแทรกอยู่) และผ้าสาครู 4. ผ้าทอมอ/สมอ เป็นผ้าลายตารางขนาดเล็ก ผ้าลายตารางส่วนใหญ่ทอตะกอเหยียบ 2



ภาพที่ 22 : ลายผ้าโสร่งชาย
ที่มา : ภาพถ่ายโดยผู้วิจัย



ภาพที่ 23 : ลายผ้าโสร่งหญิง
ที่มา : ภาพถ่ายโดยผู้วิจัย



ภาพที่ 24 : ลายผ้าทอมอ/สมอ
ที่มา : ภาพถ่ายโดยผู้วิจัย



ภาพที่ 25 : ลายผ้าขาวม้า (กลุ่มกวย)
ที่มา : ภาพถ่ายโดยผู้วิจัย



ภาพที่ 26 : ลายผ้าขาวม้า (กลุ่มเขมร)
ที่มา : ภาพถ่ายโดยผู้วิจัย

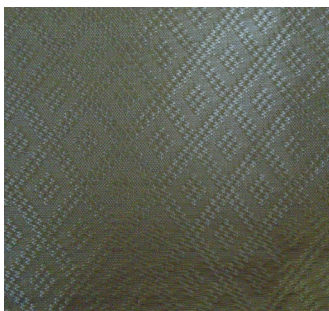


ภาพที่ 27 : ลายผ้าสาครูรา
ที่มา : ภาพถ่ายโดยผู้วิจัย



ภาพที่ 28 : ลายผ้าสาครู
ที่มา : ภาพถ่ายโดยผู้วิจัย

1.1.3. ผ้ายกดอกแบบดั้งเดิม คือ ผ้าลายลูกแก้ว 8 ตะกอ ก่อนที่จะพัฒนาเป็น 6, 5 และ 4 ตะกอ ก่อนพัฒนาเป็นผ้าลายราชวัตร/ละเมือก ลายดอกพริกไทย ลายไทย และลายร่วมสมัยอื่นๆ



ภาพที่ 29 : ผ้าลายลูกแก้ว 8 ตะกอ
ที่มา : ภาพถ่ายโดยผู้วิจัย



ภาพที่ 30 : ผ้าละเมือก/ราชวัตร
ที่มา : ภาพถ่ายโดยผู้วิจัย



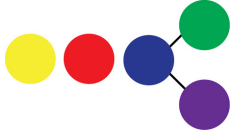
ภาพที่ 31 : ลายดอกพริกไทย
ที่มา : ภาพถ่ายโดยผู้วิจัย

1.1.4. **ผ้าอันลวยซิม** คือ ผ้าชั้นลายไหมทางกระรอก ใช้มากในกลุ่มสตรีชาวภูยโดยเฉพาะผู้ที่แต่งงานแล้วจะตกแต่งหัวชั้นด้วยผ้าซิดไหม ต่อต้นชั้นด้วยผ้ามัดหมี่ลายขอกเกี่ยวและติดริบบิ้นทับตะเข็บตลอดความยาวผ้า

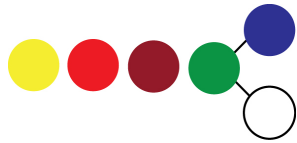
1.1.5. **ผ้าอื่น ๆ ที่พบในพื้นที่จ.สุรินทร์** ได้แก่ ผ้าซิดหัวชั้น ผ้าพื้น ริบบิ้น และผ้าทางกระรอก

สีบนผืนผ้าไหมทอมือพื้นบ้านจังหวัดสุรินทร์ พบว่า กลุ่มสีผ้ามัดหมี่แบบดั้งเดิม คือ เหลือง-แดง-น้ำตาล อาจมีการแทรกสีเขียว-น้ำเงิน-ขาว กลุ่มสีผ้ามัดหมี่แบบประยุกต์ คือ เหลือง-แดง-น้ำตาล อาจแทรกด้วยสีม่วง-เขียว กลุ่มสีผ้าลายตารางเกิดจากการประสานสีกันของเส้นไหมสีดำ-เขียว-แดง-

กลุ่มสีผ้าแบบดั้งเดิม



ภาพที่ 32 : โอลสีธรรมชาติ
ที่มา : ภาพโดยผู้วิจัย



ภาพที่ 33 : โอลสีเคมี
ที่มา : ภาพโดยผู้วิจัย



ภาพที่ 34 : สีผ้ามัดหมี่
ที่มา : ภาพโดยผู้วิจัย



ภาพที่ 35 : สีผ้าลายตา
ที่มา : ภาพโดยผู้วิจัย

แสดง

สรุปได้ว่า กลุ่มสีแบบพื้นบ้าน เช่น ผ้ามัดหมี่ : ประกอบด้วยกลุ่มสีเหลือง-แดง-น้ำตาล แทรกด้วยสีเขียว-สีม่วง 2) กลุ่มสีร่วมสมัย คือ กลุ่มสีเอกรงค์ (Monochrome) กลุ่มสีคู่ (Two Tone) และกลุ่มสีหวาน (Pastel Tone) สอดคล้องกับกิตติกรรม นพอดมพันธ์ (2557:91) ที่กล่าวว่า การใช้ในเครื่องแต่งกายแบบดั้งเดิม คือ การใช้สีตัดแบบไทย เช่น เหลือง-น้ำเงิน แดง-น้ำเงิน ม่วง-เหลือง รวมถึงกลุ่มสีพื้นถิ่นตามชาติพันธุ์ เช่น แดง-น้ำเงิน ขาว-แดง-ดำ เป็นต้น กลุ่มเครื่องแต่งกายแบบประยุกต์และสร้างสรรค์ พบการใช้สีโทนเดียว สีคลุมโทน หรือสีเดียว

1.2.การบริหารจัดการกลุ่มทอผ้าและกระบวนการผลิตเพื่อการจำหน่ายมีกลุ่มคนเกี่ยวข้องซับซ้อนขึ้น คือ

1.2.1.หน่วยงานรัฐส่งเสริมอาชีพทอผ้าโดยการสนับสนุนทุน: ความรู้ วัสดุ อุปกรณ์ กิจกรรมการตลาด ฯลฯ

1.2.2.กลุ่มโรงงานเอกชนเล็งเห็นความเชี่ยวชาญด้านการเลี้ยงไหมพื้นบ้านของคนในชุมชนจึงส่งเสริมการเลี้ยงไหมเพื่อจำหน่ายฝักหลอกแก่โรงงาน และนำเข้าเส้นไหมที่มีราคาถูกและคุณภาพต่ำกว่าเข้ามาจำหน่าย

1.2.3.กลุ่มเกษตรกร มี 2 แบบ คือ 1)กลุ่มเกษตรกรที่พึ่งพาการผลิตในระบบครอบครัว แบ่งผลผลิตออกเป็น 2 ส่วน คือ จำหน่ายและใช้สอยภายในครัวเรือน 2)กลุ่มนายทุนที่วางแผนการผลิตในระบบเครือข่าย

1.2.4.ตลาดผ้า แบ่งเป็น 2 แห่ง คือ 1)ตลาดภายในประเทศ ได้แก่ บ้าน ร้านค้า และตลาด 2)ตลาดภายนอกชุมชน ได้แก่ ตลาดนัดสินค้า OTOP ที่จัดขึ้นทั่วประเทศ และตลาดต่างประเทศ

2. วิถีชีวิตชุมชน ความเชื่อ และความต้องการผ้า

กระบวนการผลิตผ้าไหมภายในชุมชนถูกเชื่อมโยงกับประเพณี ความเชื่อ และฤดูกาลเก็บเกี่ยว ดังนี้

ตารางที่ 1 ความสอดคล้องของประเพณีท้องถิ่น และการใช้ผ้า

เดือน	ประเพณี	การใช้ผ้า	การทอผ้า
มกราคม (ยี่)	- บุญข้าวเปลือก	- ผ้าสำหรับแต่งกาย	หม่อนผลิตไป(ลดการผลิตไหม)
กุมภาพันธ์ (3)	- เช่นปูตาเปิดป่า-ดง	- ผ้าสำหรับแต่งกาย	“ ”
มีนาคม (4)	- งานบุญพะเวส - พิธีแกมอ-แกออ	- ผ้าสำหรับบุญพิธี - ผ้าสำหรับพิธีกรรม	“ ”
เมษายน (5)	- สงกรานต์ / ผ้าป่า	- ผ้าสำหรับทำบุญพิธี	“ ”
พฤษภาคม (6)	- พิธีแกมอ-แกออ	- ผ้าสำหรับพิธีกรรม	หม่อนผลิตไป (เลี้ยงไหมมากขึ้น)
มิถุนายน (7)	- เช่นปูตาเปิดไร่-นา	- ผ้าสำหรับแต่งกาย	เลี้ยงไหม/ทอผ้า
กรกฎาคม (8)	- เข้าพรรษา	- ช่วงทอผ้า	“ ”
กันยายน (10)	- แชนโฎนตา	- ผ้าสำหรับพิธีกรรม	“ ”
ตุลาคม (11)	- ออกพรรษา	- ผ้าพิธีงานแต่ง	“ ”
พฤศจิกายน (12)	- บุญกฐิน	“ ”	“ ”
ธันวาคม(อ้าย)		ฤดูกาลเก็บเกี่ยวข้าวหน้าปี	

ที่มา : ตารางจัดทำโดยผู้วิจัย

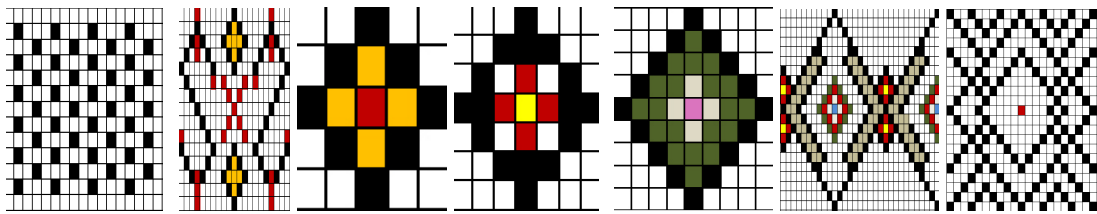
จากตารางแสดงให้เห็นว่า งานประเพณีท้องถิ่นร่วมกับประเพณีหลักของประเทศที่จัดขึ้นตลอดทั้งปี ช่วยส่งเสริมกิจกรรมการใช้ผ้าของชาวบ้านในชุมชน เมื่อประกอบกับการที่รัฐขอความร่วมมือเชิญชวนบุคคลกรให้แต่งกายด้วยผ้าท้องถิ่น 1 วันสัปดาห์ ยิ่งช่วยขับเคลื่อนผ้าไหมทอมือพื้นบ้านให้เข้าสู่วิถีชีวิตของผู้คนแทบทุกคน

3. วิถีสืบทอดภูมิปัญญา และการสร้างช่างรุ่นใหม่

สภาพการสืบทอดอาชีพทอผ้าในชุมชน พบว่า ช่างทอผ้าส่วนใหญ่เป็นสตรีวัยกลางคนทอผ้าด้วยอุปกรณ์ที่มีอยู่แล้วภายในครัวเรือนแบบไม่พึ่งพาเทคโนโลยี และช่างทอผ้ารุ่นใหม่มีแนวโน้มปรับเปลี่ยนการทอผ้าตามความต้องการของตลาดมากขึ้นซึ่งส่งผลต่อความเสี่ยงที่จะต้องสูญเสียภูมิปัญญา

การทอผ้าพื้นบ้านแบบดั้งเดิมไป ดังนั้น รัฐจึงเข้ามาสนับสนุนการทอผ้าเชิงอนุรักษ์เพื่อสืบสานภูมิปัญญา สนับสนุนการให้ทุน คือ ความรู้ วัตถุดิบ กิจกรรมทางการตลาด เพิ่มช่องทางการจัดจำหน่าย และสนับสนุนผู้ที่มีความสามารถพิเศษให้เป็นวิทยากรพิเศษหรือเจ้าหน้าที่ประจำศูนย์ โดยวิถีชีวิตการทอผ้าบนพื้นฐานของการใช้งานภายในครอบครัวเชื่อมโยงสู่หลักการตลาดบนพื้นฐานของความต้องการที่แท้จริงของคนในชุมชนทำให้ผ้าไหมมีตลาดถาวร คือ คนภายในชุมชนเอง

การเรียนรู้วิธีการมัดหมี่ พบว่า เริ่มต้นฝึกมัดหมี่จากง่ายไปยากเรียงตามลำดับดังนี้ ลายข้อ ขอกี่หว โคม ก้านแย่ง และขาเป็ยโกล เพราะจำทำให้เข้าใจโครงสร้างลายก่อนพัฒนาต่อยอดแตกลายใหม่ และสามารถถ่ายทอดความรู้แก่คนรุ่นหลังได้



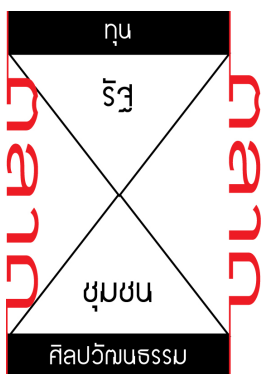
ภาพประกอบที่ 36 การเรียงลำดับบทเรียนเพื่อฝึกหัดการมัดหมี่
ที่มา : ภาพโดยผู้วิจัย

4. ปัจจัยของผู้บริโภค และสังคมต่อการทอผ้า

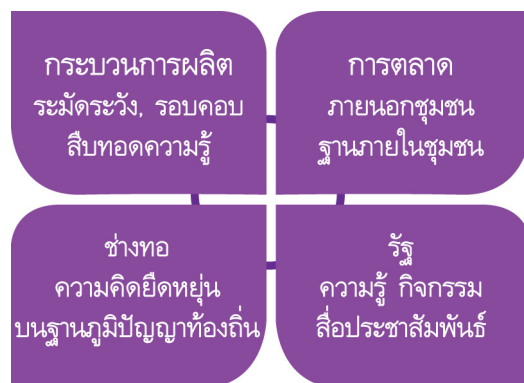
การแพร่กระจายทางวัฒนธรรมของคน 3 กลุ่มชาติพันธุ์ คือทุนทางสังคมทุนทางวัฒนธรรม ส่งผลให้ผ้ามีความหลากหลายตามกลุ่มชาติพันธุ์ ความเชื่อ ธรรมเนียม และการใช้งานของคนภายในท้องถิ่น จากการเรียนทอผ้าตามภูมิปัญญาช่วยฝึกฝนให้ช่างทอมีความประณีตและระมัดระวังในทุกขั้นตอนการผลิต ผูกพันกับเครื่องมือและรู้สึกหวงแหนความรู้ มีความตั้งใจที่ผลิตผ้าให้ดีที่สุดทุกฝืนเพราะแสดงถึงภูมิรู้ในเชิงช่าง ฝีมือและสถานะทางสังคม ผ้าไหมจึงเป็นสิ่งสูงค่าเหมาะสำหรับใช้ในงานประเพณีสำคัญของชีวิต ตั้งแต่งานเกิดจนถึงงานตาย

อภิปรายผล

ช่างทอผ้าไหมพื้นบ้าน ในเขตพื้นที่จังหวัดสุรินทร์ มีความแข็งแกร่งด้านภูมิปัญญาการปลูกหม่อนเลี้ยงไหมที่สืบทอดจากรุ่นสู่รุ่นอย่างเป็นธรรมชาติภายในครอบครัว แต่เมื่อคนรุ่นใหม่ไม่แสดงออกว่าต้องการสืบทอดอาชีพทอผ้า รัฐจึงสร้างแรงจูงใจแก่อาชีพช่างทอผ้า 3 รูปแบบ คือ การสร้างความรู้ความเข้าใจ การฝึกปฏิบัติ และการศึกษาดูงาน พร้อมกับจัดกิจกรรมส่งเสริมการตลาดสำหรับคน 3 กลุ่ม คือ 1. คนภายในชุมชน ได้แก่ นักเรียน นักศึกษา ข้าราชการหรือพนักงานรัฐ 2. ภายนอกชุมชน คือ ตลาดสินค้าOTOP ในประเทศ 3.ตลาดต่างประเทศ เพราะความสัมพันธ์ของคนทั้ง 3 กลุ่มจะช่วยส่งเสริมซึ่งกันและกันอย่างแข็งแกร่งควบคู่กับกระแสของตลาดโลก



ภาพประกอบ 37 : การดำรงอยู่ผ้าทอมือพื้นบ้าน
ที่มา : ภาพโดยผู้วิจัย



ภาพประกอบ 38 : ปัจจัยที่ช่วยให้ประสบความสำเร็จ
ที่มา : ภาพโดยผู้วิจัย

ากผลการศึกษาทำให้ได้แนวคิดปัจจัยที่ช่วยส่งผลให้ผ้าไหมทอมือประสบความสำเร็จ สอดคล้องกับระบบการทอผ้าตลอดชีวิตอย่างกลมกลืนกับสังคมไทยแบบใหม่ที่เผชิญกับวิกฤตการณ์ทางเศรษฐกิจและสังคม ช่างทอผ้าสามารถเผชิญหน้ากับปัญหาและแก้ไขปัญหามาใหม่ได้ ดังนี้

1. ช่างทอผ้าสามารถนำความรู้ความเชี่ยวชาญของตนเองมาปรับใช้ตามการเปลี่ยนแปลงของสังคมบนฐานภูมิปัญญาท้องถิ่นที่สอดคล้องกับการอนุรักษ์ทรัพยากรแรงงาน เครื่องมือ และศักยภาพการผลิตภายในชุมชน ยศ ยันตสมบัติ (2556:102) กล่าวว่า ระบบการแลกเปลี่ยนแรงงานระหว่างเครือญาติและเพื่อนบ้านเป็นรูปแบบของความร่วมมือทางเศรษฐกิจขั้นพื้นฐานภายในชุมชน สะท้อนให้เห็นความสัมพันธ์ทางการผลิตและการแลกเปลี่ยนผลประโยชน์ในลักษณะที่เท่าเทียมกัน สอดคล้องกับ อานันท์ ปาณิจนพันธ์ุ (2555 : 20) กล่าวว่า ทูทางสังคม คือ วิธีคิด และระบบความรู้ในการจัดการวิถีของความเป็นชุมชน ซึ่งกองทุนเพื่อสังคม (SIF) มองว่าทุนของชุมชนเป็นทุนทางสังคมที่ทำให้ชุมชนเข้มแข็ง ซึ่งประกอบด้วย(ทุน) ฐาน ทรัพยากรธรรมชาติ ฐานวัฒนธรรม ความเอื้อเฟื้อ การจัดการ และการเรียนรู้ร่วมกัน เพื่อนำความรู้และความชำนาญมาใช้แก้ไขปัญหา

2. กระบวนการผลิตตามภูมิปัญญาบรรพบุรุษมีสิ่งที่สำคัญที่สุด คือ ความสามารถในการสืบทอดความรู้ที่มีสร้างช่างทอผ้าที่มีความระมัดระวัง และรอบคอบอย่างเป็นธรรมชาติ สันติ เล็กสุขุม (2536. มปน.) กล่าวว่า ศิลปะพื้นบ้านชาวบ้านสร้างขึ้นเพื่อใช้ในชีวิตประจำวัน หรือเพื่อประกอบประเพณีความเชื่อในท้องถิ่น รูปแบบศิลปะเรียบง่ายตรงตามประโยชน์ใช้สอย มีการสืบทอด ปรับปรุง ดัดแปลงตามการปรับเปลี่ยนของสังคม

3. การตลาด คือ เน้นการสร้าง ความแข็งแกร่งของตลาดภายในชุมชน ก่อนคิดฟุ้งฟ้างตลาดภายนอก ประเวศ วะสี (2541. อ้างอิงใน ฉัตรทิพย์ นาถสุภา. 2544:51-52) กล่าวว่า เศรษฐกิจวัฒนธรรม คือ เศรษฐกิจที่อยู่บนพื้นฐานความเข้มแข็งของสังคม วัฒนธรรมของประเทศใดก็เป็นจุดแข็งของประเทศนั้น วัฒนธรรมเกี่ยวข้องกับเศรษฐกิจสัมพันธ์กับครอบครัว ชุมชน สิ่งแวดล้อมซึ่งเชื่อมโยงกับจิตใจและสังคมอย่างสมดุล สอดคล้องกับ เศรษฐสุยาม (2552:24-35) กล่าวว่า ความเข้มแข็งทางเศรษฐกิจประกอบด้วย ศักยภาพคน ทรัพยากรธรรมชาติ ทุน เทคโนโลยี และการจัดการที่มีประสิทธิภาพ รากฐานของเศรษฐกิจให้เข้มแข็ง คือ คนในชุมชนสามารถจัดการทรัพยากรให้เกิดผลคุ้มค่าทางเศรษฐกิจและสังคมเพื่อยกระดับคุณภาพชีวิต เศรษฐกิจ และสังคมโดยรวม

4. รัฐ คือ กลไกสำคัญในการจัดการความรู้อกิจกรรมทางการตลาด และการใช้สื่อประชาสัมพันธ์สร้างความรู้ ความเข้าใจ ให้คนเห็นถึงคุณค่า ยอมรับในคุณภาพ และตัดสินใจเลือกใช้ผ้าทอมือพื้นบ้านในที่สุด Pasuk Phongpaichit (1999: อ้างอิงใน พัชรินทร์ สิริสุนทร. 2556:417) กล่าวว่า การนำแนวคิดท้องถิ่นนิยม (Localism) มาใช้พัฒนาประเทศมีข้อจำกัด 3 ประการ คือ 1) กระบวนการพัฒนาตามแนวทางสมัยใหม่ (Modernization) 2) ค่านิยมของชุมชนชนบทไทยวางอยู่บนพื้นฐานของระบบอุปถัมภ์ (Patronage System) 3) การปลดปล่อยชุมชนออกจากความอดอยากควรให้ความสำคัญกับการเปลี่ยนแปลงที่เกิดขึ้นในชนบทด้วย

ข้อเสนอแนะ

ข้อเสนอแนะทั่วไป : การศึกษาปรากฏการณ์ทางวัฒนธรรมต้องให้ความสำคัญกับปัจจัยแวดล้อมรอบด้านเพราะจะช่วยมองเห็นปัญหาและแนวทางแก้ไขที่กว้างและชัดเจนขึ้น

ข้อเสนอแนะการวิจัยครั้งต่อไป : หากมีการนำผลการวิจัยไปใช้ประโยชน์ในการส่งเสริมอุตสาหกรรมขนาดย่อมและการพัฒนาธุรกิจชุมชนที่เกี่ยวกับงานหัตถกรรมสิ่งทอจะช่วยให้ส่งเสริมเศรษฐกิจชาติให้แข็งแรงจากฐานรากอย่างแท้จริง แต่จำเป็นต้องคำนึงถึงผลกระทบที่เกิดจากการนำคุณค่ามาเปลี่ยนเป็นมูลค่า ซึ่งจะทำให้เจ้าของวัฒนธรรมเดิมหมดอำนาจควบคุมสินค้านั้นและสูญเสียความเป็นเจ้าของวัฒนธรรมในที่สุด ผู้วิจัยขอเสนอแนะให้รัฐบาลออกกฎหมายหรือกำหนดพรบ. เพื่อคุ้มครองและช่วยเหลือสินค้าภูมิปัญญาท้องถิ่นในระดับชาวบ้าน และส่งเสริมระบบสหกรณ์ให้เข้มแข็งเพื่อการพัฒนาประเทศเป็นไปอย่างยั่งยืนในอนาคต

เอกสารอ้างอิง

- กิตติกรณ์ นพุดมพันธ์ุ. (255,กรกฎาคม-ธันวาคม). การศึกษาวิเคราะห์แนวทางการออกแบบเครื่องแต่งกายนาฏศิลป์พื้นบ้าน(นาฏศิลป์ไทย) คณะศิลปกรรมศาสตร์ มหาวิทยาลัยศรีนครินทรวิโรฒ ระหว่างปีการศึกษา 2546-2550. วารสารสถาบันวัฒนธรรมและศิลปะ. 16(1): 91
- Kittikom Nopudomphan. (2014). The Analytical Study on Designs of Costume for Dance Theses (Thai Cance) By GRAD. Bangkok. **Institute of Culture and Arts.** 16(1): 91
- ฉัตรทิพย์ นาถสุภา. (2544). **มิติทางวัฒนธรรมในยุคเศรษฐกิจพอเพียง.** กรุงเทพฯ: ศูนย์มานุษยวิทยาสิรินธร.
- Chatthip Natsupa. (2001). **The Cultural Dimension of Sufficiency economy.** Bangkok: Princess Maha Chakri Sirindhorn Anthropology Centre.
- นพดล อินทร์จันทร์. (2557, กรกฎาคม-ธันวาคม). การศึกษาบทบาทและลักษณะอันพึงประสงค์ของผู้กำกับศิลป์ในภาพยนตร์ไทย. วารสารสถาบันวัฒนธรรมและศิลปะ. 16(1): 61
- Noppadol Inchan. (2014). A Study of Role and Characteristic of Art Director in Thai Film. Bangkok. **Institute of Culture and Arts.** 16(1): 91
- ประเวศ วะสี. (2552). **ยุทธศาสตร์ทางปัญญาเพื่ออนาคตของประเทศไทย.** ในวิถีชุมชน. กรุงเทพฯ : มหาวิทยาลัยศรีนครินทรวิโรฒ.
- Prawet Wasi. (2009). **The strategic of Intelligence for Thailand's Future. In Life's Community.** Bangkok: Srinakharinwirot University.
- พัชรินทร์ สิริสุนทร. (2556). **แนวคิด ทฤษฎี เทคนิคและการประยุกต์เพื่อการพัฒนาสังคม.** กรุงเทพฯ : สำนักพิมพ์แห่งจุฬาลงกรณ์มหาวิทยาลัย.
- Patcharin Sirasunthorn. (2013). **Concept, Theory,**

Technique and Application for Social Development. Bangkok: Chulalongkorn University.

Between July 2013 – September 2015. Interview by Maywadee Payakprakhon. Surin Province

- ยศ สันตสมบัติ. (2556). **มนุษย์กับวัฒนธรรม.** พิมพ์ครั้งที่ 4. กรุงเทพฯ: มหาวิทยาลัยธรรมศาสตร์.
- Yod Sontasombuth. (2013). **Human and Cultures.** 4th ed. Thammasat University Press.
- วิรุณ ตั้งเจริญ. (2553). **ศิลปวัฒนธรรมกับคุณภาพชีวิตไทย. ใน พลังวัฒนธรรม.** หน้า 13. กรุงเทพฯ: บัณฑิตวิทยาลัย มหาวิทยาลัยศรีนครินทรวิโรฒ.
- Wiroon Tungcharoen. (2010). **Arts and Culture with Quality of Live in Thai People. The power of Cultural.** pp.13. Bangkok: The Graduate School of Srinakharinwirot University.
- ศิริพร ยอดกมลศาสตร์.(2552). **เงินไม่ใช่เป้าหมายของการพัฒนาเศรษฐกิจชุมชน. ในวิสาหกิจชุมชน กลไกเศรษฐกิจฐานราก.** หน้า 73. พิมพ์ครั้งที่ 3. กรุงเทพฯ: จุฬาลงกรณ์มหาวิทยาลัย.
- Siriporn Yodkhamolsath. (2009). **Money is not goal of economic development. In The Inclusive economic system of community economic.** 3rd ed. Narong petpraserd and Pittaya wongkong (Editors). Faculty of Economics, Chulalongkorn University. Bangkok: Edison Press.
- เศรษฐกิจสยาม. (2552). **ระบบเศรษฐกิจทุนนิยมกับความพอดี. ในวิสาหกิจชุมชน กลไกเศรษฐกิจฐานราก.** หน้า 24-35. พิมพ์ครั้งที่ 3. กรุงเทพฯ: จุฬาลงกรณ์มหาวิทยาลัย.
- Sethsiam. (2009). **The Balance of Economic syste. In Social Enterprise, Inclusive economic system.** 3rd ed. Faculty of Economics, Chulalongkorn University. Bangkok: Edison Press.
- สันติ เล็กสุขุม. (2536). **งานวิจัยศิลปกรรมไทย(พื้นบ้าน)กับการสร้างสรรค์ทางทัศนศิลป์.**(เอกสารประกอบการบรรยาย). กรุงเทพฯ: คณะศิลปกรรมศาสตร์ มหาวิทยาลัยศรีนครินทรวิโรฒ.
- Sonti Leksukum. (1993). **Research of Fine Arts (Folk Arts) with create of visual arts.** In Documentation for lecture. Bangkok: Faculty of Fine Arts, Srinakharinwirot University.
- อานันท์ กาญจนพันธ์. (2555). **รัฐชาติ และชาติพันธุ์. กระบวนการพัฒนาสังคมและความมั่นคงของมนุษย์.** เชียงใหม่: สำนักส่งเสริมและสนับสนุนวิชาการ 10 จังหวัดเชียงใหม่.
- Anand Karnjanapan. (2012). **State and National ethnic groups. Chiang Mai: Technique Promotion and Support 10. Office of the Permanent Secretary Ministry of Social Development and Human Security.**
- ช่างทอผ้า. แหล่งทอผ้าคุณภาพดี ระดับ 5 ดาว จ.สุรินทร์ ปี พ.ศ.2555. สัมภาษณ์ระหว่าง เดือนกรกฎาคม พุทธศักราช 2556 ถึง เดือนกันยายน พุทธศักราช 2558.
- Hand woven. OTOP 5 Star Surin province in 2012.