

การพัฒนาช่องทางจัดจำหน่ายสินค้าเกษตรแปรรูปในเขตพื้นที่จังหวัด นครสวรรค์ ด้วยระบบพาณิชย์อิเล็กทรอนิกส์

The Development of Distributions for Processed Agricultural Products in Nakhon sawan Province by the Electronic Commerce

สุเมธ พิสิฐ, จิตาพัชญ์ ไชยสิทธิ์, ลฎาภา แผนสุวรรณ¹

บทคัดย่อ

การวิจัยครั้งนี้มีวัตถุประสงค์เพื่อ ศึกษาสภาพการดำเนินงานทางการตลาดของผู้ประกอบการสินค้าเกษตรแปรรูปในเขตพื้นที่จังหวัดนครสวรรค์ พัฒนาช่องทางการจัดจำหน่ายด้วยระบบพาณิชย์อิเล็กทรอนิกส์ของสินค้าเกษตรแปรรูปในเขตพื้นที่จังหวัดนครสวรรค์ และประเมินความพึงพอใจช่องทางการจัดจำหน่ายด้วยระบบพาณิชย์อิเล็กทรอนิกส์ของสินค้าเกษตรแปรรูปในเขตพื้นที่จังหวัดนครสวรรค์ การพัฒนาระบบเป็นการประยุกต์ใช้ความรู้ทางด้านเทคโนโลยีสารสนเทศและเทคโนโลยีอินเทอร์เน็ตเพื่อพัฒนาระบบโดยใช้ภาษา PHP ในการพัฒนาระบบ และใช้ MySQL ในการจัดการฐานข้อมูล การประเมินผลเทคโนโลยีช่องทางการจัดจำหน่ายด้วยระบบพาณิชย์อิเล็กทรอนิกส์ ใช้แบบประเมินความพึงพอใจจากผู้ใช้งานระบบ พบว่า ด้านความสามารถของระบบต่อผู้ใช้งาน ด้านการออกแบบระบบ และด้านประสิทธิภาพการใช้งานอยู่ในระดับมาก

คำสำคัญ: พาณิชย์อิเล็กทรอนิกส์, สินค้าเกษตรแปรรูป

Abstract

This research aims to study the marketing operation for processed agricultural products in Nakhon sawan Province. Development of distributions for Processed agricultural products in Nakhon sawan Province by electronic commerce and evaluate the electronic commerce. Data collection for develop the electronic commerce from entrepreneur processed agricultural products in Nakhon sawan Province The development of systems is applied for the knowledge of information technology and Internet technology to develop systems by using PHP in system

¹ อาจารย์ประจำสาขาวิชาคอมพิวเตอร์ธุรกิจ คณะวิทยาการจัดการ มหาวิทยาลัยราชภัฏนครสวรรค์
Email: sumats@hotmail.com

development and MySQL for database management. Evaluation of systems for system by using the addressment survey of participants showed that the ability of the system to users, system designs and efficiency are in high level of satisfaction

Keywords: Electronic Commerce, for processed agricultural products

บทนำ

“สินค้าเกษตรแปรรูป” เป็นการนำผลผลิตทางการเกษตรมาแปรสภาพให้มีลักษณะแตกต่างจากเดิม เพื่อเพิ่มมูลค่าของสินค้าเกษตรหรือเก็บรักษาสินค้าไว้ได้เป็นระยะเวลาอันนานขึ้น และยังสามารถช่วยป้องกันการล้นตลาดของสินค้าเกษตรได้ ซึ่งการแปรรูปสินค้าเกษตรยังสามารถช่วยยกระดับราคาสินค้าเกษตรไม่ให้มีราคาตกต่ำในช่วงที่ผลผลิตมีปริมาณมาก และเป็นการเพิ่มมูลค่าของผลิตผลทางการเกษตร และสามารถนำวัตถุดิบปริมาณมากๆ มาแปรรูปเป็นสินค้าระดับอุตสาหกรรมได้ การแปรรูปที่ได้มาตรฐานมีความปลอดภัยต่อผู้บริโภคเป็นการส่งเสริมให้ผลิตภัณฑ์แปรรูปให้เป็นที่ยอมรับ ยังสามารถขยายตลาดการค้าออกไปสู่ต่างประเทศ สามารถช่วยยกระดับรายได้ให้แก่เกษตรกรประชาชนคนรากหญ้า และพัฒนาเศรษฐกิจของประเทศได้เป็นอย่างดี

ปัญหาาราคาสินค้าเกษตรตกต่ำในประเทศไทยมีมาต่อเนื่อง จนทำให้ภาพการออกมาประท้วงของเกษตรกรกลายเป็นภาพชินตา และบางครั้งก็ลุกลามบานปลายไปถึงขั้นเสียเลือดเสียเนื้อ ซึ่งที่ผ่านมามากไม่ค่อยได้รับการแก้ไขในลักษณะสร้างความยั่งยืน เน้นการแทรกแซงราคาเฉพาะหน้าเป็นหลัก การแปรรูปผลผลิตทางการเกษตร สามารถนำมาช่วยในการแก้ไขปัญหาเรื่องปากท้องของเกษตรกรได้ ซึ่งเป็นการนำผลผลิตทางการเกษตรที่อยู่ในพื้นที่นำมาแปรรูปเพื่อเพิ่มมูลค่าของผลผลิตช่วยเก็บรักษาสินค้าเกษตรไว้บริโภคในครัวเรือนเป็นเวลานานได้โดยไม่เน่าเสีย ทำให้เกิดผลิตภัณฑ์ใหม่ๆ ที่มีรูปแบบและรสชาติแตกต่างจากเดิม ช่วยเพิ่มความหลากหลายให้แก่ผลผลิตทางการเกษตร ทำให้บริโภคสะดวกและง่ายขึ้น นอกจากนี้ยัง ช่วยเพิ่มช่องทางของตลาดให้มากขึ้นตลอดจนช่วยกระจายปริมาณสินค้าเกษตรออกสู่ตลาดใน ปริมาณที่สมดุล

นครสวรรค์เป็นจังหวัดที่ตั้งอยู่ระหว่างภาคกลางและภาคเหนือจึงเป็น “ประตูสู่ภาคเหนือ” และเป็นศูนย์กลางการคมนาคมที่สำคัญของภาคเหนือตอนล่าง และมีความสำคัญตรงที่เป็นจุดบรรจบกันของแม่น้ำสายสำคัญคือ แม่น้ำปิง วัง ยม และน่าน เป็นต้นกำเนิดของแม่น้ำเจ้าพระยา ในบริเวณที่รู้จักกันในนาม “ปากน้ำโพ” จังหวัดนครสวรรค์มีอาณาเขตติดต่อกับ จังหวัดกำแพงเพชรและพิจิตร ทางด้านทิศเหนือ ส่วนทิศตะวันออกติดกับจังหวัดเพชรบูรณ์และลพบุรี ทิศใต้ติดกับจังหวัดอุทัยธานี ชัยนาท สิงห์บุรี และลพบุรี ส่วนทิศตะวันตก ติดต่อกับ จังหวัดตาก จังหวัดนครสวรรค์จัดรูปการ

บัณฑิตศึกษาปริทรรศน์ วิทยาลัยสงฆ์นครสวรรค์ ปีที่ 8 ฉบับที่ 2 พฤษภาคม-สิงหาคม 2563

ปกครองตามลักษณะการปกครองส่วนภูมิภาคโดยแบ่งออกเป็น 15 อำเภอ 1,433 หมู่บ้าน 128 ตำบล และจัดรูปการปกครองตามลักษณะการปกครองส่วนท้องถิ่นประกอบด้วย องค์การบริหารส่วนจังหวัด 1 แห่ง เทศบาล 19 แห่ง และองค์การบริหารส่วนตำบล 123 แห่ง

ในปัจจุบันสภาพแวดล้อมของการประกอบธุรกิจได้เปลี่ยนไป ไม่ว่าจะเป็นสภาพเศรษฐกิจที่ตกต่ำ แรงซื้อลดลง สินค้ามีการแข่งขันกันมากขึ้น การวางแผนการใช้เทคโนโลยีทางด้านจัดจำหน่ายสินค้าไปสู่เป้าหมายให้ลูกค้ามีความพึงพอใจสูงสุด ซึ่งปัจจุบัน กลุ่มผู้ประกอบการสินค้าเกษตรแปรรูปส่วนใหญ่ยังขาดความรู้ทางด้านเทคโนโลยี การวางแผนการตลาด การประชาสัมพันธ์สินค้า ดังนั้นเพื่อพัฒนาศักยภาพของกลุ่มผู้ประกอบการสินค้าเกษตรแปรรูปในเขตพื้นที่จังหวัดนครสวรรค์ คณะผู้วิจัยจึงมีความสนใจที่จะทำการศึกษาวิจัยการพัฒนาช่องทางจัดจำหน่ายสินค้าเกษตรแปรรูปในเขตพื้นที่จังหวัดนครสวรรค์ด้วยระบบพาณิชย์อิเล็กทรอนิกส์ เพื่อนำมาช่วยเพิ่มช่องทางจัดจำหน่ายให้มีประสิทธิภาพ และเป็นประโยชน์ต่อผู้ที่เกี่ยวข้อง หรือผู้ที่สนใจได้ใช้เป็นแนวทางในศึกษาพัฒนาต่อไป

วัตถุประสงค์ของการวิจัย

1. เพื่อศึกษาสภาพการดำเนินงานทางการตลาดของผู้ประกอบการสินค้าเกษตรแปรรูปในเขตพื้นที่จังหวัดนครสวรรค์
2. เพื่อพัฒนาช่องทางจัดจำหน่ายด้วยระบบพาณิชย์อิเล็กทรอนิกส์ของสินค้าเกษตรแปรรูปในเขตพื้นที่จังหวัดนครสวรรค์
3. เพื่อประเมินความพึงพอใจช่องทางจัดจำหน่ายด้วยระบบพาณิชย์อิเล็กทรอนิกส์ของสินค้าเกษตรแปรรูปในเขตพื้นที่จังหวัดนครสวรรค์

วิธีดำเนินการวิจัย

1. ศึกษาเอกสาร งานวิจัย ทฤษฎีที่เกี่ยวข้องกับการดำเนินงานทางการตลาดของผู้ประกอบการสินค้าเกษตรแปรรูปในเขตพื้นที่จังหวัดนครสวรรค์ แนวคิดทางการตลาด การพัฒนาช่องทางจัดจำหน่ายสินค้า และการซื้อ-ขายสินค้าผ่านระบบพาณิชย์อิเล็กทรอนิกส์
2. วางแผนการดำเนินงาน ประกอบด้วย กำหนดขอบเขตของระบบ กำหนดประเด็นในการเก็บรวบรวมข้อมูล กำหนดกลุ่มเป้าหมายในการเก็บรวบรวมข้อมูล วางแผนการลงพื้นที่เก็บรวบรวมข้อมูล พัฒนาเครื่องมือเพื่อการเก็บรวบรวมข้อมูล ประกอบด้วย แบบสอบถาม และแบบสัมภาษณ์ ดำเนินการนัดหมายและลงพื้นที่เก็บรวบรวมข้อมูลจากผู้ประกอบการสินค้าเกษตรแปรรูปจำนวน 50 ตัวอย่าง

บัณฑิตศึกษาปริทรรศน์ วิทยาลัยสงฆ์นครสวรรค์ ปีที่ 8 ฉบับที่ 2 พฤษภาคม-สิงหาคม 2563

3. การวิเคราะห์ระบบ ศึกษาทำความเข้าใจกับสภาพปัจจุบัน และสภาพปัญหาของการดำเนินงานทางการตลาดของผู้ประกอบการสินค้าเกษตรแปรรูปในเขตพื้นที่จังหวัดนครสวรรค์ อย่างละเอียดเพื่อกำหนดแนวทางสำหรับการออกแบบระบบงานให้ตรงกับความต้องการของผู้ใช้งาน โดยนำข้อมูลความต้องการระบบงานใหม่มาวิเคราะห์นำเสนอแนวทางสำหรับการออกแบบระบบใหม่โดยใช้แบบจำลอง ได้แก่ แผนภาพบริบท (Context Diagram) แผนภาพกระแสข้อมูล (Data Flow Diagram) แผนภาพความสัมพันธ์ของข้อมูล (E-R Diagram) ตารางข้อมูล (Data Table) และทำการบันทึกและการวิเคราะห์ข้อมูล

4. การออกแบบระบบ ตามความต้องการของผู้ใช้ เพื่อนำไปพัฒนาเป็นระบบงานใหม่ ได้แก่ การออกแบบสิ่งนำออก (Output Design) ประกอบด้วย การออกรายงานทางจอภาพ การออกรายงานทางเครื่องพิมพ์ การออกแบบสิ่งนำเข้า (Input Design) ประกอบด้วย จอภาพนำเข้าข้อมูล

5. การนำระบบไปใช้ การนำสิ่งที่ได้จากการออกแบบมาพัฒนาเป็นระบบพาณิชย์อิเล็กทรอนิกส์ พัฒนาระบบโดยใช้ภาษา PHP และจัดการฐานข้อมูลโดยใช้ MySQL ดำเนินการทดสอบ (Testing) โดยคณะผู้วิจัย แบ่งการทดสอบเป็น 2 ขั้นตอน คือ ทดสอบในระหว่างที่ทำการพัฒนาระบบ โดยผู้พัฒนาระบบ ซึ่งใช้ข้อมูลจำลอง และใช้เทคนิคการทดสอบแบบ Black Box Testing ทดสอบขั้นสุดท้ายเมื่อทำการพัฒนาระบบเสร็จสิ้นแล้ว ซึ่งใช้ข้อมูลเสมือนจริง และใช้เทคนิคการทดสอบแบบ Black Box Testing

6. ถ่ายทอดเทคโนโลยีผลการวิจัยแก่กลุ่มเป้าหมาย โดยใช้วิธีการนำเสนอผลการวิจัย “การใช้งานช่องทางการจัดจำหน่ายสินค้าเกษตรแปรรูปในเขตพื้นที่จังหวัดนครสวรรค์ด้วยระบบพาณิชย์อิเล็กทรอนิกส์” ให้กับผู้ประกอบการสินค้าเกษตรแปรรูป จำนวน 50 ตัวอย่าง

7. การประเมินผลระบบ ในการประเมินผลระบบคณะผู้วิจัยได้ใช้รูปแบบการวิจัยเชิงสำรวจ (Survey Research) กลุ่มตัวอย่างที่ใช้ในการประเมินผลระบบ ได้แก่ ผู้ใช้งานช่องทางการจัดจำหน่ายสินค้าเกษตรแปรรูปในเขตพื้นที่จังหวัดนครสวรรค์ จำนวน 50 ตัวอย่าง การเก็บรวบรวมข้อมูล คณะผู้วิจัยนำแบบประเมินไปแจกกลุ่มตัวอย่าง จำนวน 50 ตัวอย่าง ซึ่งคณะผู้วิจัยได้ชี้แจงรายละเอียดต่างๆ เพื่อทำความเข้าใจให้ตรงกับวัตถุประสงค์ของการศึกษา โดยทำการแจกแบบประเมินและเรียกคืนโดยคณะผู้วิจัย

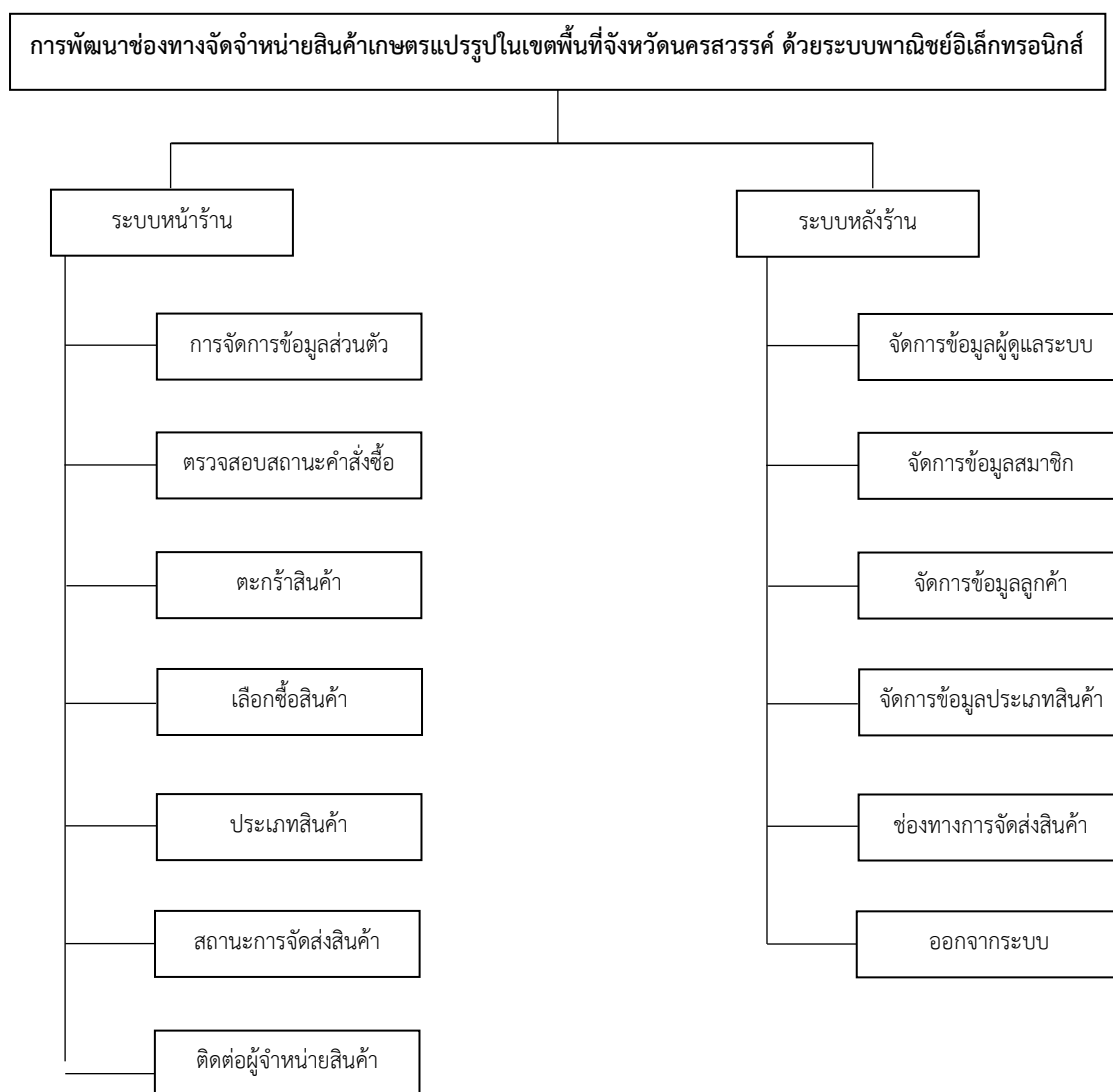
ผลการวิจัย

การพัฒนาช่องทางการจัดจำหน่ายสินค้าเกษตรแปรรูปในเขตพื้นที่จังหวัดนครสวรรค์ ด้วยระบบพาณิชย์อิเล็กทรอนิกส์ คณะผู้วิจัยลงพื้นที่เก็บรวบรวมข้อมูลจากผู้ประกอบการสินค้าเกษตร

บัณฑิตศึกษาปริทรรศน์ วิทยาลัยสงฆ์นครสวรรค์ ปีที่ 8 ฉบับที่ 2 พฤษภาคม-สิงหาคม 2563

แปรรูป เพื่อศึกษาสภาพการดำเนินงานทางการตลาดของผู้ประกอบการสินค้าเกษตรแปรรูปในเขตพื้นที่จังหวัดนครสวรรค์ โดยสามารถนำข้อมูลมาดำเนินการออกแบบและพัฒนาระบบได้ดังนี้

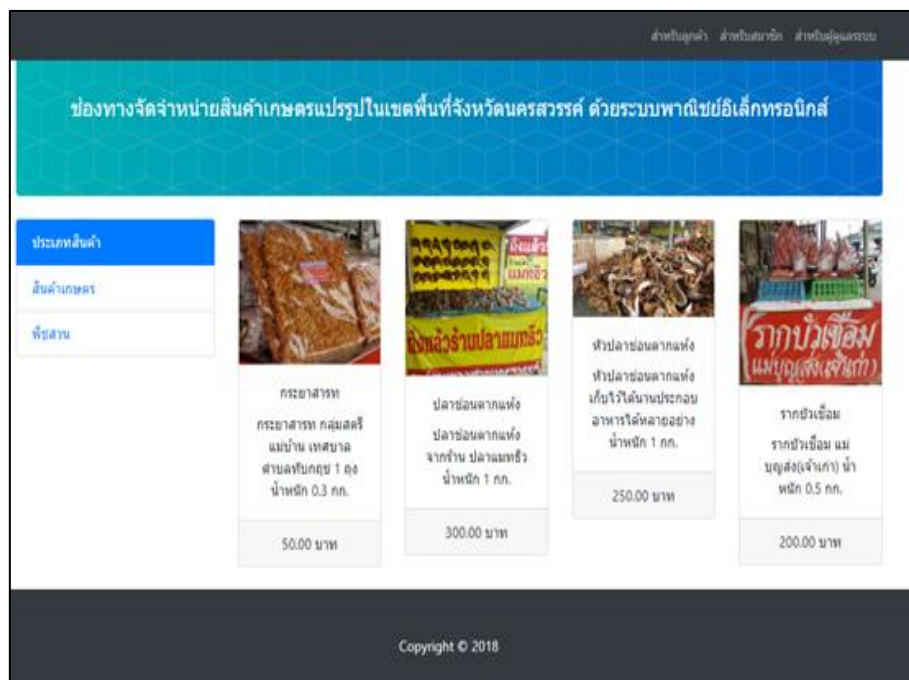
1. การออกแบบระบบช่องทางการจัดจำหน่ายสินค้าเกษตรแปรรูปในเขตพื้นที่จังหวัดนครสวรรค์ ด้วยระบบพาณิชย์อิเล็กทรอนิกส์ แบ่งออกเป็น 2 ส่วน คือ ส่วนของหน้าร้าน และ ส่วนของหลังร้าน ซึ่งส่วนของหน้าร้านประกอบไปด้วย การจัดการข้อมูลส่วนตัว ตรวจสอบสถานะคำสั่งซื้อ ตะกร้าสินค้า เลือกซื้อสินค้า ประเภทสินค้า สถานการณ์จัดส่งสินค้า และ ติดต่อผู้จำหน่ายสินค้า ส่วนหลังร้านประกอบไปด้วย จัดการข้อมูลผู้ดูแลระบบ จัดการข้อมูลสมาชิก จัดการข้อมูลลูกค้า จัดการข้อมูลประเภทสินค้า ช่องทางการจัดส่งสินค้า และออกจากระบบ ดังรูปที่ 1



บัณฑิตศึกษาปริทรรศน์ วิทยาลัยสงฆ์นครสวรรค์ ปีที่ 8 ฉบับที่ 2 พฤษภาคม-สิงหาคม 2563

ภาพที่ 1 แสดงการออกแบบของระบบ

2. การพัฒนาช่องทางการจัดจำหน่ายสินค้าเกษตรแปรรูปในเขตพื้นที่จังหวัดนครสวรรค์ ด้วยระบบพาณิชย์อิเล็กทรอนิกส์ โดยใช้ภาษา PHP ในการพัฒนาระบบ และใช้โปรแกรม MySQL ในการจัดการฐานข้อมูล




รูปที่ 2 หน้าจอหลักสำหรับผู้ใช้ระบบ

บัณฑิตศึกษาปริทรรศน์ วิทยาลัยสงฆ์นครสวรรค์ ปีที่ 8 ฉบับที่ 2 พฤษภาคม-สิงหาคม 2563

สาขาปศุสัตว์ >> บริการข้อมูลสินค้า ตรวจสอบสถานะคำสั่งซื้อ ระบุจำนวนสินค้า เมื่อกรณีสั่งซื้อ ออกจากระบบ

ช่องทางจัดจำหน่ายสินค้าเกษตรแปรรูปในเขตพื้นที่จังหวัดนครสวรรค์ ด้วยระบบพาณิชย์อิเล็กทรอนิกส์

รายละเอียดสินค้า



จำนวนที่สั่งซื้อ: Unit

ผู้จำหน่าย : ทศสม สอนรัมย์ / โทร 0982344321

รหัสสินค้า : 101

ชื่อสินค้า : ต้มปลาช่อนตากแห้ง

รายละเอียดสินค้า :
 ทีวีปลาช่อนตากแห้ง
 เก็บไว้ได้นานประกอบอาหารได้หลายอย่าง
 น้ำหนัก 1 กก.

ราคา : 150 บาท

รูปที่ 3 หน้าจอข้อมูลรายละเอียดสินค้า

บัณฑิตศึกษาปริทรรศน์ วิทยาลัยสงฆ์นครสวรรค์ ปีที่ 8 ฉบับที่ 2 พฤษภาคม-สิงหาคม 2563

จากการพัฒนาช่องทางการจัดจำหน่ายสินค้าเกษตรแปรรูปและทดสอบแล้วนำระบบไปทดลองใช้งานกับกลุ่มตัวอย่างทั้งสิ้น 50 ตัวอย่าง และทำการประเมินความพึงพอใจระบบในภาพรวมพบว่า กลุ่มตัวอย่างมีความพึงพอใจระบบในภาพรวมอยู่ในระดับ มาก (ค่าเฉลี่ย=3.65) เมื่อพิจารณาเป็นรายด้านทั้ง 3 ด้าน พบว่าทุกด้านผู้ใช้งานมีความพึงพอใจมากทุกด้าน เมื่อแยกพิจารณาเป็นรายด้านพบว่า

ด้านความสามารถของระบบต่อผู้ใช้งานโดยภาพรวมมีความพึงพอใจอยู่ในระดับมาก (ค่าเฉลี่ย = 3.69) เมื่อจำแนกเป็นรายข้อ พบว่าความสามารถของระบบในด้านการจัดส่งสินค้าพึงพอใจมาก (ค่าเฉลี่ย 3.74) รองลงไป ความสามารถของระบบในด้านการจัดการข้อมูลสินค้า (ค่าเฉลี่ย = 3.70) ความสามารถของระบบในด้านการจัดการข้อมูลลูกค้า (ค่าเฉลี่ย = 3.68) และความสามารถของระบบในด้านการสั่งซื้อสินค้า (ค่าเฉลี่ย = 3.64) ตามลำดับ

ตาราง 1 ผลการประเมิน ด้านความสามารถของระบบต่อผู้ใช้งาน

ด้านความสามารถของระบบต่อผู้ใช้งาน	ค่าเฉลี่ย	ส่วนเบี่ยงเบนมาตรฐาน	ความหมาย
ความสามารถของระบบในด้านการจัดการข้อมูลลูกค้า	3.68	.844	พึงพอใจมาก
ความสามารถของระบบในด้านการจัดการข้อมูลสินค้า	3.70	.909	พึงพอใจมาก
ความสามารถของระบบในด้านการสั่งซื้อสินค้า	3.64	.964	พึงพอใจมาก
ความสามารถของระบบในด้านการจัดส่งสินค้า	3.74	.922	พึงพอใจมาก
ค่าเฉลี่ย	3.69	.910	พึงพอใจมาก

ด้านการออกแบบระบบ โดยภาพรวมผู้ใช้งานมีความพึงพอใจอยู่ในระดับมาก (ค่าเฉลี่ย = 3.65) เมื่อจำแนกเป็นรายข้อ พบว่า ความเหมาะสมในการวางตำแหน่งของส่วนประกอบบนจอภาพ มีความพึงพอใจมาก (ค่าเฉลี่ย = 3.80) การออกแบบให้ใช้งานง่าย เมนูไม่ซับซ้อน (ค่าเฉลี่ย=3.76) กระบวนการทำงานของระบบมีความรวดเร็วในการเรียกใช้งาน (ค่าเฉลี่ย = 3.62) รูปแบบการใช้งานระบบ ความง่ายในการเข้าถึงข้อมูล (ค่าเฉลี่ย = 3.42) ตามลำดับ

ตาราง 2 ผลการประเมิน ด้านการออกแบบระบบ

ด้านการออกแบบระบบ	ค่าเฉลี่ย	ส่วนเบี่ยงเบนมาตรฐาน	ความหมาย
รูปแบบการใช้งานระบบ ความง่ายในการเข้าถึงข้อมูล	3.42	.810	พึงพอใจมาก
กระบวนการทำงานของระบบมีความรวดเร็วในการ	3.62	.967	พึงพอใจมาก

บัณฑิตศึกษาปริทรรศน์ วิทยาลัยสงฆ์นครสวรรค์ ปีที่ 8 ฉบับที่ 2 พฤษภาคม-สิงหาคม 2563

เรียกใช้งาน			
การออกแบบให้ใช้งานง่าย เมนูไม่ซับซ้อน	3.76	.771	พึงพอใจมาก
ความเหมาะสมในการวางตำแหน่งของส่วนประกอบ	3.80	.904	พึงพอใจมาก
บนจอภาพ			
ค่าเฉลี่ย	3.65	.863	พึงพอใจมาก

ด้านประสิทธิภาพ โดยภาพรวมผู้ใช้มีความพึงพอใจอยู่ในระดับมาก (ค่าเฉลี่ย = 3.61) เมื่อจำแนกเป็นรายข้อ พบว่า ประสิทธิภาพ/ความรวดเร็วในการตอบสนองของระบบ (ค่าเฉลี่ย = 3.86) มีข้อมูลในระบบถูกต้องสมบูรณ์และครบถ้วน (ค่าเฉลี่ย = 3.62) มีการจัดการระดับความปลอดภัยหรือกำหนดสิทธิ์ในการเข้าถึงข้อมูลได้อย่างเหมาะสม (ค่าเฉลี่ย = 3.54) สามารถค้นหาหรือเข้าถึงข้อมูลที่ต้องการได้ง่าย (ค่าเฉลี่ย = 3.40) ตามลำดับ

ตาราง 3 ผลการประเมิน ด้านประสิทธิภาพ

ด้านประสิทธิภาพ	ค่าเฉลี่ย	ส่วนเบี่ยงเบนมาตรฐาน	ความหมาย
สามารถค้นหาหรือเข้าถึงข้อมูลที่ต้องการได้ง่าย	3.40	.904	พึงพอใจมาก
ประสิทธิภาพ/ความรวดเร็วในการตอบสนองของระบบ	3.86	.969	พึงพอใจมาก
มีข้อมูลในระบบถูกต้องสมบูรณ์และครบถ้วน	3.62	.945	พึงพอใจมาก
มีการจัดการระดับความปลอดภัยหรือกำหนดสิทธิ์ในการเข้าถึงข้อมูลได้อย่างเหมาะสม	3.54	.734	พึงพอใจมาก
ค่าเฉลี่ย	3.61	.888	พึงพอใจมาก

สรุปผลการวิจัย

การวิจัยครั้งนี้มีวัตถุประสงค์ 3 ประการ คือ 1) เพื่อศึกษาสภาพการดำเนินงานทางการตลาดของผู้ประกอบการสินค้าเกษตรแปรรูปในเขตพื้นที่จังหวัดนครสวรรค์ 2) เพื่อพัฒนาช่องทางการจัดจำหน่ายด้วยระบบพาณิชย์อิเล็กทรอนิกส์ของสินค้าเกษตรแปรรูปในเขตพื้นที่จังหวัดนครสวรรค์ 3) เพื่อประเมินความพึงพอใจช่องทางการจัดจำหน่ายด้วยระบบพาณิชย์อิเล็กทรอนิกส์ของสินค้าเกษตรแปรรูปในเขตพื้นที่จังหวัดนครสวรรค์ เก็บรวบรวมข้อมูลเพื่อศึกษาสภาพการดำเนินงานทางการตลาดของผู้ประกอบการสินค้าเกษตร

บัณฑิตศึกษาปริทรรศน์ วิทยาลัยสงฆ์นครสวรรค์ ปีที่ 8 ฉบับที่ 2 พฤษภาคม-สิงหาคม 2563

แปรรูปในเขตพื้นที่จังหวัดนครสวรรค์เพื่อออกแบบและพัฒนาระบบจากผู้ประกอบการสินค้าเกษตรแปรรูปจำนวน 50 ตัวอย่าง โดยสามารถนำข้อมูลมาดำเนินการออกแบบและพัฒนาระบบได้ดังนี้ 1) การออกแบบระบบช่องทางการจัดจำหน่ายสินค้าเกษตรแปรรูปในเขตพื้นที่จังหวัดนครสวรรค์ ด้วยระบบพาณิชย์อิเล็กทรอนิกส์ แบ่งออกเป็น 2 ส่วน คือ ส่วนของหน้าร้าน และ ส่วนของหลังร้าน ซึ่งส่วนของหน้าร้านประกอบไปด้วย การจัดการข้อมูลส่วนตัว ตรวจสอบสถานะคำสั่งซื้อ ตะกร้าสินค้า เลือกซื้อสินค้า ประเภทสินค้า สถานการณ์จัดส่งสินค้า และ ติดต่อผู้จำหน่ายสินค้า ส่วนหลังร้านประกอบไปด้วย จัดการข้อมูลผู้ดูแลระบบ จัดการข้อมูลสมาชิก จัดการข้อมูลลูกค้า จัดการข้อมูลประเภทสินค้า ช่องทางการจัดส่งสินค้า และออกจากระบบ 2) การพัฒนาระบบสารสนเทศ เป็นการประยุกต์ใช้ความรู้ทางด้านเทคโนโลยีสารสนเทศและเทคโนโลยีอินเทอร์เน็ตเพื่อพัฒนาระบบ โดยใช้โปรแกรมภาษา PHP ในการพัฒนาระบบ และใช้โปรแกรม MySQL ในการจัดการฐานข้อมูล

การประเมินผลระบบ ด้านความสามารถของระบบต่อผู้ใช้งานโดยภาพรวมมีความพึงพอใจอยู่ในระดับมาก (ค่าเฉลี่ย = 3.69) ด้านการออกแบบระบบ โดยภาพรวมมีความพึงพอใจอยู่ในระดับมาก (ค่าเฉลี่ย = 3.65) ด้านประสิทธิภาพ โดยภาพรวมมีความพึงพอใจอยู่ในระดับมาก (ค่าเฉลี่ย = 3.61) ตามลำดับ

อภิปรายผลการวิจัย

การพัฒนาช่องทางการจัดจำหน่ายสินค้าเกษตรแปรรูปในเขตพื้นที่จังหวัดนครสวรรค์ ด้วยระบบพาณิชย์อิเล็กทรอนิกส์ ดำเนินการศึกษาศาภาพการดำเนินงานทางการตลาดของผู้ประกอบการสินค้าเกษตรแปรรูป หลังจากนั้น ดำเนินการพัฒนาช่องทางการจัดจำหน่าย นำระบบไปทดลองใช้งานโดยกลุ่มตัวอย่างดำเนินการประเมินความพึงพอใจช่องทางการจัดจำหน่าย ซึ่งการพัฒนาสามารถตอบสนองความต้องการของผู้ใช้งานได้

จากผลการวิจัย พบว่าการพัฒนาช่องทางการจัดจำหน่ายสินค้าเกษตรแปรรูปในเขตพื้นที่จังหวัดนครสวรรค์ ด้วยระบบพาณิชย์อิเล็กทรอนิกส์ สามารถเป็นช่องทางการจัดจำหน่ายสินค้าอีกหนึ่งช่องทางให้กับผู้ประกอบการได้ และจากการประเมินผลความพึงพอใจของช่องทางการจัดจำหน่ายสินค้าเกษตรแปรรูป ด้วยระบบพาณิชย์อิเล็กทรอนิกส์ ผู้ใช้มีความพึงพอใจด้านความสามารถของระบบต่อผู้ใช้งาน, ด้านการออกแบบระบบ และด้านประสิทธิภาพอยู่ในระดับมาก มีค่าเฉลี่ย 3.69, 3.65 และ 3.61 ตามลำดับ ซึ่งสอดคล้องกับงานวิจัยของ (วิรัช กาฬภักดิ์, 2556) ได้พัฒนาระบบสารสนเทศเพื่อการบริหารต้นทุนวิสาหกิจชุมชน ด้านการผลิตสินค้า จังหวัดนครสวรรค์ สามารถจัดการข้อมูลส่วนวัตถุดิบ ค่าแรง ค่าใช้จ่าย สินค้า การจัดการในส่วนลูกค้า-ลูกหนี้ และรายงานข้อมูลสารสนเทศได้อย่างมีประสิทธิภาพโดยสามารถ เพิ่ม ลบ แก้ไข สืบค้นข้อมูล และจัดทำรายงานได้ สามารถนำไปประยุกต์ใช้งานได้อย่างมีประสิทธิภาพ

กิตติกรรมประกาศ

บัณฑิตศึกษาปริทรรศน์ วิทยาลัยสงฆ์นครสวรรค์ ปีที่ 8 ฉบับที่ 2 พฤษภาคม-สิงหาคม 2563

งานวิจัยนี้ได้รับทุนสนับสนุนการวิจัยจากสถาบันวิจัยมหาวิทยาลัยราชภัฏนครสวรรค์ การจัดทำงานวิจัยฉบับนี้สำเร็จได้ด้วยดี ขอขอบพระคุณสถาบันวิจัยและพัฒนา มหาวิทยาลัยราชภัฏนครสวรรค์ที่ให้การสนับสนุนและขอแนะนำในการเบิกจ่ายงบประมาณเกี่ยวกับการดำเนินงานวิจัย และขอขอบพระคุณผู้ทรงคุณวุฒิที่กรุณาการตรวจสอบและให้คำแนะนำในการปรับปรุงรายงานวิจัยเล่มนี้จนเสร็จสมบูรณ์ ขอขอบพระคุณผู้ประกอบการสินค้าเกษตรแปรรูปในจังหวัดนครสวรรค์ ที่ให้ความอนุเคราะห์ด้านข้อมูลการดำเนินงานเพื่อให้ได้ข้อมูลสำหรับการทำวิจัยที่สมบูรณ์ ขอขอบพระคุณผู้บริหารอาจารย์ในสาขาวิชาคอมพิวเตอร์ธุรกิจทุกท่านที่กรุณาให้การสนับสนุนในการทำงานวิจัยในครั้งนี้ คณะผู้วิจัยขอกราบขอบพระคุณเป็นอย่างสูงยิ่ง คุณค่าและประโยชน์อันพึงมีจากรายงานการวิจัยฉบับนี้ คณะผู้วิจัยมอบเป็นกตัญญูบูชาแต่บิดามารดา ตลอดจนครูอาจารย์ทุกท่าน ที่ได้อบรมสั่งสอนคณะผู้วิจัยจนได้มีวันนี้

ข้อเสนอแนะในการวิจัยครั้งต่อไป

1. พัฒนาหรือการประชาสัมพันธ์ช่องทางการจัดจำหน่ายสินค้าผ่านสื่อสังคมออนไลน์ เพื่อให้สามารถเข้าถึงกลุ่มเป้าหมายที่หลากหลาย หรือทำการโฆษณาประชาสัมพันธ์ผ่านสื่อในช่องทางอื่น ให้มีความหลากหลายมากขึ้น
2. ควรมีการศึกษารายงานในเรื่องของการพัฒนาผลิตภัณฑ์จากผู้ประกอบการสินค้าเกษตรแปรรูปให้มีความหลากหลายและแตกต่างจากสินค้าที่มีอยู่ทั่วไปในท้องตลาดเพื่อดึงดูดความสนใจจากผู้บริโภค
3. การศึกษาศักยภาพและความพร้อมของผู้ประกอบการนำข้อมูลที่ได้มาจำแนกผู้ประกอบการที่มีศักยภาพในการแข่งขันได้เพื่อส่งเสริมสนับสนุนและพัฒนาให้มีศักยภาพสูงขึ้นได้
4. การพัฒนาช่องทางการจัดจำหน่าย จำเป็นต้องได้รับการสนับสนุนจากหน่วยงานภาครัฐหรือสถาบันการศึกษาในการช่วยในการพัฒนาผลิตภัณฑ์ และส่งเสริมสนับสนุนในด้านการประชาสัมพันธ์และบริหารจัดการเรื่องตลาดสินค้าให้มีประสิทธิภาพมากขึ้น

เอกสารอ้างอิง

- دنوّك إسرانن نكول و پٹمنننٹ إسرانن نكول. (2560). การพัฒนาระบบสารสนเทศประเมินความเสี่ยงการเกิดโรคมือเท้าปาก ในเขตพื้นที่บริการสุขภาพที่ 3 จังหวัดนครสวรรค์. **วารสารวิชาการวิทยาศาสตร์และเทคโนโลยี มหาวิทยาลัยราชภัฏนครสวรรค์**, 9(10): 45-54.
- ธีรวัฒน์ ประกอบผล และเอกพันธ์ คำปัญญา. 2552. การวิเคราะห์และออกแบบระบบ. กรุงเทพมหานคร: บริษัท ชัคเซส มีเดีย จำกัด.

บัณฑิตศึกษาปริทรรศน์ วิทยาลัยสงฆ์นครสวรรค์ ปีที่ 8 ฉบับที่ 2 พฤษภาคม-สิงหาคม 2563

ประสิทธิ์ รัตนพันธ์ และคณะ. 2561. การพัฒนาช่องทางการจัดจำหน่ายและการสร้างมูลค่าเพิ่มให้กับ
ผลิตภัณฑ์ชุมชนประเภทอาหารในจังหวัดสงขลา. วารสารการวิจัยเพื่อพัฒนาชุมชน
(มนุษยศาสตร์และสังคมศาสตร์), 11(4): 42-51.

รัฐพล สังคะสุข และคณะ. (2560). การพัฒนาช่องทางการจัดจำหน่ายสินค้าเครือข่ายวิสาหกิจชุมชน ผ่านระบบ
พาณิชย์อิเล็กทรอนิกส์. วารสารวิจัยราชภัฏพระนคร สาขามนุษยศาสตร์และสังคมศาสตร์,
12(1): 38-49.

วิรัช กาฬภักดี. 2556. การพัฒนาระบบสารสนเทศเพื่อการบริหารต้นทุนวิสาหกิจชุมชน ด้านการผลิตสินค้า
จังหวัดนครสวรรค์. เอกสารประกอบการประชุมวิชาการ นเรศวรวิจัยครั้งที่ 9. มหาวิทยาลัย
นเรศวร. หน้า 821-830.

วิไลลักษณ์ สร้อยศิริ และคณะ. (2558). ศูนย์กลางการเรียนรู้วิสาหกิจชุมชนเชิงพลวัตตามแนวทางปรัชญา
เศรษฐกิจพอเพียงเพื่อการพัฒนาอย่างยั่งยืนของอำเภอหนองบัว จังหวัดนครสวรรค์.
วารสารวิชาการและวิจัยสังคมศาสตร์, 10(28): 35-46.

อัจฉรา ธารอุไรกุล. 2544. ระบบฐานข้อมูลเบื้องต้น. กรุงเทพมหานคร