

บทบาทการมีส่วนร่วมของผู้สูงอายุในชุมชนผ่านกระบวนการทางศิลปะ:

กรณีศึกษาชุมชนริมคลองบางหลวง

The Role and Participation of The Elders in Community on Art Process: The Study of Klong Bang Luang Community

กิตติ์นิธิ์ อินทแก้ว Kitnithi Katkaew

นิสิตปริญญาโทบัณฑิต สาขาวิชาศิลปศึกษา คณะครุศาสตร์ จุฬาลงกรณ์มหาวิทยาลัย



Received : July 1, 2020

Revised : July 29, 2020

Accepted : November 15, 2020

บทคัดย่อ

การศึกษาครั้งนี้มีวัตถุประสงค์ 1) ข้อมูลทั่วไปของชุมชนริมคลองบางหลวงย่านบ้านศิลปิน เขตภาษีเจริญ กรุงเทพมหานคร 2) ข้อมูลผู้สูงอายุที่อาศัยอยู่ในชุมชนริมคลองบางหลวง ย่านบ้านศิลปิน เขตภาษีเจริญ กรุงเทพมหานคร 3) การมีส่วนร่วมของผู้สูงอายุภายในชุมชนริมคลองบางหลวงย่านบ้านศิลปิน เขตภาษีเจริญ กรุงเทพมหานคร ผ่านกระบวนการทางศิลปะ การศึกษานี้เป็นการศึกษาเชิงสำรวจโดยการสัมภาษณ์จากผู้สูงอายุ ผู้ที่มีสมาชิกภายในครอบครัวเป็นผู้สูงอายุและผู้ก่อตั้งบ้านศิลปินเกี่ยวกับการจัดตั้งโครงการบ้านศิลปิน

ภายในชุมชนริมคลองบางหลวง เขตภาษีเจริญ กรุงเทพมหานคร อันมีผลเกี่ยวเนื่องกับบทบาทการมีส่วนร่วมของผู้สูงอายุในชุมชน

ผลการศึกษา พบว่า 1) ข้อมูลทั่วไปของชุมชนริมคลองบางหลวงย่านบ้านศิลปิน มีข้อมูลบริบทของชุมชน เช่น ประวัติชุมชน ลักษณะทางกายภาพ และมีกิจกรรมเพื่อสร้างกระบวนการเรียนรู้อย่างมีส่วนร่วมของชุมชน 2) ข้อมูลผู้สูงอายุที่อาศัยอยู่ในชุมชนริมคลองบางหลวงย่านบ้านศิลปิน มีข้อมูลสถานภาพผู้สูงอายุในชุมชนริมคลองบางหลวงย่านบ้านศิลปินทั้งลักษณะทั่วไป การประกอบอาชีพ ภาระงานหน้าที่ในปัจจุบัน 3) การมีส่วนร่วมของผู้สูงอายุภายในชุมชนริมคลองบางหลวงย่านบ้านศิลปิน ส่งผลให้เกิดบทบาทและการมีส่วนร่วมผ่านกระบวนการศิลปะในเรื่องหลัก เทคนิควิธีการสร้างการมีส่วนร่วม ทั้งนี้ยังพบปัญหาและอุปสรรค รวมถึงประโยชน์ของการมีส่วนร่วมผ่านกระบวนการทางศิลปะ

ผลการศึกษา ข้อเสนอแนะของการศึกษาค้นคว้าครั้งนี้สามารถนำไปเป็นประโยชน์ต่อหน่วยงานที่มีความเกี่ยวข้องกับผู้สูงอายุทั้งภาครัฐและเอกชนในการสนับสนุนและผลักดันบทบาทการมีส่วนร่วมของผู้สูงอายุผ่านกระบวนการทางศิลปะ เพื่อพัฒนาคุณภาพชีวิตผู้สูงอายุ รวมไปถึงนำไปศึกษาค้นคว้าในประเด็นอื่นที่เป็นประโยชน์ต่อผู้สูงอายุต่อไป

คำสำคัญ การมีส่วนร่วม / ผู้สูงอายุ / กระบวนการทางศิลปะ / ชุมชนริมคลองบางหลวง

บทคัดย่อ

The objectives of this study are to investigate 1) general information of Klong Bang Luang community, Phasi Charoen District, Bangkok 2) information of the elderly of Klong Bang Luang community, Phasi Charoen District, Bangkok 3) participation of elderly in art process of Klong Bang Luang community, Phasi Charoen District, Bangkok. This article is a survey study by interviewing elderly, family members of the elderly and the founders of the Artist House about the establishment of the Artist House in Klong Bang Luang community, which is directly related with that role that elderly participation in the community.

The study found that 1) general information of Klong Bang Luang community consists of contextual information of the community, activity for active learning of community's member 2) information of the elderly in Klong Bang Luang community: the status of the elderly people in the community, general characteristics, and their occupation were collected 3) participation of the elderly in Klong Bang Luang community mainly influences the role and participation of elderly in art process and techniques for encouraging active participation are found. Although, there are still problems and obstacle, the benefits of participating in art process are observed.

The results, conclusions, and suggestions of this study can be beneficial to the both public and private agencies involved with the elderly. With the information from this study, these agencies can support, increase participation, and promote the role of elderly in art process, which can improve the quality of life of the elderly. Moreover, the information can be used as a reference for further researches aiming for other issues that are beneficial to the elderly.

Keywords The participation / Elderly people / Art process / Klong Bang Luang community

บทนำ

ผู้สูงอายุมีความกังวลต่อการเปลี่ยนผ่านของชีวิต ไม่ว่าจะเป็นความเปลี่ยนแปลงทางร่างกายที่เสื่อมถอยตามวัย ความเปลี่ยนแปลงทางจิตใจและอารมณ์ การเปลี่ยนแปลงบทบาทจากผู้นำครอบครัวเป็นผู้อาศัย ตลอดจนจนรายได้ที่ลดลงเมื่อเกษียณอายุ (นิภา จวนโสม, 2550: 1 - 2) ล้วนแล้วแต่เป็นสาเหตุที่ส่งผลกระทบต่อการดำเนินชีวิต มีการปรับเปลี่ยนบทบาทในการดำเนินชีวิตใหม่ ซึ่งเป็นสิ่งที่ผู้สูงอายุต้องเผชิญอย่างเลี่ยงไม่ได้ ทั้งความเปลี่ยนแปลงบทบาทในการดูแลสุขภาพร่างกาย จิตใจ อารมณ์ สังคม และสติปัญญาในการเรียนรู้สิ่งใหม่ โดยสิ่งเหล่านี้จะแตกต่างกันไปในแต่ละบุคคล (เศรษฐภูมิ เกชาขารี และคณะ, 2562: 93) นอกจากนี้ยังขาดโอกาสในการส่งเสริมให้สามารถพึ่งตนเอง เกิดจากความเคยชินกับการเป็นผู้รับบริการจากรัฐ ทำให้เกิดความรู้สึกว่าตนกลายเป็นผู้คอยพึ่งพา ประกอบกับสถาบันครอบครัว เครือญาติ และเพื่อนบ้านในชุมชนยังขาดปัจจัยที่สำคัญในการให้ความสำคัญของบทบาทผู้สูงอายุ รวมไปถึงบทบาทของครอบครัวและชุมชนต่อการสอดส่องดูแล ซึ่งจะต้องปรับวิถีคิด ทัศนคติ และเวลา

ให้เหมาะสม รวมไปถึงการมีส่วนร่วมในการดูแล เพื่อให้มีคุณภาพชีวิตที่ดีทั้งในด้านร่างกาย จิตใจ สังคม สติปัญญา เพื่อปรับวิถีการดำเนินชีวิตให้เหมาะสมกับการอยู่ในสังคมปัจจุบันได้ อย่างมีความสุข และมีกำลังใจในการดำรงชีวิตต่อไป เพราะผู้สูงอายุจะเกิดความภาคภูมิใจ ที่สามารถทำประโยชน์ให้กับลูกหลานมากกว่ารู้สึกว่าเป็นภาระที่ลูกหลานต้องเลี้ยงดู (วาทีนิ บุญชะลิกษ์ และยุพิน วรสิริอมร, 2539: 378-385)

ทั้งนี้ชุมชนริมคลองบางหลวงในเขตภาษีเจริญมีบริบทที่แตกต่างออกไป เนื่องมาจากการจัดตั้ง โครงการบ้านศิลปินที่เกิดขึ้นในชุมชน ตำบลบ้านศิลปินเดิมเป็นบ้านโบราณของตระกูล “รักสำราจ” เป็นอาคารไม้ ทรงมะนิลาที่สร้างล้อมรอบเจดีย์เก่า ซึ่งถูกปรับปรุงให้เป็นสถานที่ที่เป็นทั้งแหล่ง เรียนรู้ แหล่งท่องเที่ยวเชิงวัฒนธรรมมีการแสดงผลงานทั้งภาพถ่าย ภาพวาด ภาพพิมพ์รวม ไปถึงข้าวของเครื่องใช้ของศิลปิน นอกจากนี้ยังมีการแสดงหุ่นละครเล็ก การฝึกอบรมอาชีพ การทำเครื่องประดับ และกิจกรรมศิลปะที่สามารถเข้าร่วมทำกิจกรรมได้ เป็นผลให้บุคคลใน ชุมชนเกิดการปรับตัวตาม หรือแม้แต่ตัวผู้สูงอายุสามารถขายของที่ระลึก อาหาร และน้ำดื่มให้ กับนักท่องเที่ยวที่มาเยี่ยมชม มีการพูดคุยแลกเปลี่ยนประสบการณ์ เกิดการมีปฏิสัมพันธ์กับ บุคคลอื่นรวมถึงการให้ความสนับสนุนลูกหลานให้เรียนศิลปะ ำละครหุ่นละครเล็ก นอกจากนี้ผู้สูงอายุส่วนหนึ่งมีความสนใจในการทำงานและเรียนรู้ศิลปะที่จัดขึ้น เพื่อความ เพลิดเพลินและได้ฝึกสมอง อีกทั้งยังสามารถนำสิ่งที่ได้เรียนรู้ไปถ่ายทอดให้ลูกหลานต่อไปได้ (ชุมพล อักพันธ์านนท์, 2563) แต่เป็นที่สังเกตได้ว่าผู้สูงอายุในชุมชนมีส่วนร่วมผ่านกระบวนการ ทางศิลปะเป็นส่วนน้อยทั้งที่การทำกิจกรรมศิลปะเป็นการแสดงออกของอารมณ์ ความรู้สึก หรือ แม้แต่ความต้องการของแต่ละคน มีประโยชน์ในการพัฒนาอารมณ์ สติปัญญาสมาธิ ความคิด สร้างสรรค์ และการประสานงานการเคลื่อนไหวของร่างกายและจิตใจ (สายอักษร รักคง, 2563: 67) อีกทั้งยังสามารถตอบสนองความต้องการของตัวเองที่ต้องการเป็นส่วนหนึ่งของ ชุมชน ต้องการใช้เวลาว่างให้เป็นประโยชน์หรือเกิดความพึงพอใจทุกวิถีทาง ต้องการเข้าร่วม สุนุกกับเพื่อนตามปกติ ต้องการแสดงออกในผลสำเร็จของตนเอง ต้องการดูแลทางจิตใจที่ดี ต้องการความสงบทางจิตใจ เป็นต้น (กุลยา ดันดิผลาชีวะ, 2525: 42-43)

ในทัศนะของผู้ศึกษา จึงอยากนำเสนอแนวทางที่จะเป็นประโยชน์ในการจัดกิจกรรมศิลปะ เพื่อให้ผู้สูงอายุในชุมชนมีส่วนร่วมผ่านกระบวนการทางศิลปะที่มากขึ้น เพื่อพัฒนาคุณภาพ ชีวิตของผู้สูงอายุ โดยอาศัยโครงการที่พร้อมสนับสนุนการทำกิจกรรมที่เกี่ยวข้องกับศิลปะ วัฒนธรรม ประเพณีที่มีอยู่แล้วภายในชุมชน

การศึกษาบริบทชุมชน

จากการสำรวจด้านกายภาพ ประวัติความเป็นมา สังคม วัฒนธรรม ประชากรสูงอายุ ครอบครัว และการมีส่วนร่วมของชุมชนในกิจกรรมที่เกี่ยวข้องกับผู้สูงอายุที่ผ่านมา พบว่า “ชุมชนริมคลองบางหลวง” บริเวณคลองบางหลวงหรือคลองบางกอกใหญ่เป็นที่ตั้งของชุมชนมาตั้งแต่สมัยอยุธยา ต่อมาในสมัยธนบุรีพระเจ้าตากสินมาสร้างราชธานี ข้าราชการบริพารจึงมาตั้งบ้านเรือนอยู่บริเวณริมน้ำคลองบางกอกใหญ่จึงเป็นที่มาของชื่อ “คลองบางข้าหลวง” หรือ “คลองบางหลวง” ปัจจุบันบริเวณคลองบางหลวง เป็นที่ตั้งอาคารบ้านเรือน โดยบริเวณที่ติดกับริมน้ำเป็นเรือนแถวไม้ ด้านในชุมชนเป็นบ้านคอนกรีตเสริมเหล็ก องค์ประกอบภายในชุมชนมีตรอกตามซอยทางเดินริมน้ำแบ่งเป็น 2 ส่วน คือ ขานไม้ซึ่งเป็นส่วนหนึ่งของเรือนแถวไม้ และทางเดินริมน้ำ คอนกรีตเสริมเหล็กสะพานข้ามคลองมีการยกสูงสำหรับเรือผ่านได้ และแนวบ้านเรือนที่ประกอบด้วยพื้นที่ของชุมชนวัดคูหาสวรรค์ชุมชนกำแพงทองพัฒนา ที่ตั้งอยู่บริเวณริมคลองบางหลวงตั้งแต่คลองบางจากจนถึงวัดคูหาสวรรค์ มีบ้านเรือนรวมทั้งสิ้นประมาณ 285 หลังคาเรือน ประชากรราว 2,000 คน (สมชาย พึ่งศิลป์, 2563) ดังภาพที่ 1, 2



ภาพที่ 1

ชุมชนริมคลองบางหลวงย่านบ้านคิลปิน (1)



ภาพที่ 2
ชุมชนริมคลองบางหลวงย่านบ้านศิลปิน (2)

ตั้งแต่ปี พ.ศ. 2552 คลองบางหลวงเริ่มเป็นที่รู้จัก กลายเป็นแหล่งท่องเที่ยวที่ได้รับความนิยม โดยพื้นฐานแล้วชุมชนริมคลองบางหลวงเป็นสถานที่สำหรับให้คนในท้องถิ่นที่อาศัยบริเวณริมน้ำใช้เป็นที่พักผ่อนหย่อนใจและนักท่องเที่ยวจากภายนอกชุมชนทั้งชาวไทยและชาวต่างประเทศ ซึ่งเกิดจากในบริเวณชุมชนริมคลองบางหลวง มีสิ่งต่าง ๆ ที่สามารถดึงดูดความสนใจได้ ทำให้มีนักท่องเที่ยวมาเยี่ยมชมเยือนชุมชนคือ บ้านศิลปิน วัดกำแพง และวัดคูหาสวรรค์ ซึ่งเป็นวัดโบราณสมัยกรุงศรีอยุธยา รวมทั้งตลาดน้ำคลองบางหลวง โดยสามารถเดินทางมายังชุมชนได้ทั้งทางรถและทางเรือสะดวกต่อการเดินทาง นอกจากนี้ยังมีสิ่งอำนวยความสะดวกต่าง ๆ ทั้งร้านอาหาร ห้องน้ำสะอาด ร้านขายของที่ระลึก แหล่งแสดงผลงานศิลปะ และมีการแสดงหุ่นละครเล็กที่เป็นรายการเด่นของสถานที่แห่งนี้ (พัชรินภรณ์ โยธาภักดี และชัยสิทธิ์ ด้านกิตติกุล, 2562: 795)

จากการสัมภาษณ์บุคคลในชุมชนที่เป็นผู้สูงอายุ ผู้ที่มีสมาชิกภายในครอบครัวเป็นผู้สูงอายุและผู้ก่อตั้ง บ้านศิลปินเกี่ยวกับการจัดตั้งโครงการบ้านศิลปินภายในชุมชนริมคลองบางหลวง เขตภาษีเจริญ กรุงเทพมหานคร อันมีผลเกี่ยวเนื่องกับบทบาทการมีส่วนร่วมของผู้สูงอายุในชุมชนไว้ดังนี้

วรรณุช ประทุมวัน (2563) กล่าวว่า ก่อนที่จะมีการจัดตั้งโครงการบ้านศิลปินขึ้นในชุมชน ในชุมชนมีตลาดเก่าใกล้กับวัดคูหาสวรรค์ ใช้เส้นทางคมนาคมทางน้ำเป็นหลัก มีวัดเก่าแก่มากมาย ประเพณีและการละเล่นดั้งเดิมที่ยังคงสืบต่อกันมา คนในชุมชนมีวิถีชีวิตอันเรียบง่าย และหลังจากมีโครงการบ้านศิลปินขึ้น สามารถช่วยพัฒนาคุณภาพชีวิตของคนในชุมชนได้เป็นอย่างดี กระตุ้นให้คนในชุมชนลุกขึ้นมาเปิดร้านขายอาหาร ขายของที่ระลึก ขายอาหารปลา ให้กับนักท่องเที่ยว และทำให้ผู้สูงอายุในชุมชนมีส่วนร่วมในชุมชนมากขึ้น แม้จะเป็นในทางอ้อม แต่ถือเป็นการพัฒนาคุณภาพชีวิตของผู้สูงอายุให้ดีขึ้นด้วย มีรายได้จากการขายอาหารปลา ได้มีปฏิสัมพันธ์กับผู้อื่น ได้สนับสนุนลูกหลานให้ได้ทำในสิ่งที่ชอบและเป็นการอนุรักษ์วัฒนธรรมไปด้วยในตัว คือ เรียนโยน เรียนรำละคร เรียนวาดรูป ได้ใช้เวลาว่างให้เป็นประโยชน์ ซึ่งเป็นกิจกรรมที่ทุกคนในชุมชนสามารถศึกษาเพิ่มได้ เนื่องจากบ้านศิลปินไม่ได้คิดค่าใช้จ่ายในการศึกษาเล่าเรียนแต่ขอเพียงให้มีใจรักที่จะทำ

เยาวนา กิริติสิทธิกุล (2563) กล่าวถึงบทบาทการมีส่วนร่วมของคนในชุมชนทั้งข้อดี และข้อสังเกตจากการจัดตั้งโครงการบ้านศิลปินคลองบางหลวงคือ ทำให้คนในชุมชนมีรายได้จากการเป็นแหล่งท่องเที่ยวเชิงวัฒนธรรม ทำให้ชุมชนครั้งครั้นมีชีวิตชีวา มีแหล่งเรียนรู้ในชุมชน มีกิจกรรมต่าง ๆ ที่เกิดขึ้น เช่น งานเล่นหัดคลองบางหลวง การแสดงหุ่นละครเล็ก กิจกรรมวาดภาพพระบายสี มีงานประจำปีเป็นที่สนใจจากชุมชนรอบข้าง เกิดการศึกษาดูงานเยี่ยมชมชุมชน ทำให้เกิดการพัฒนาคุณภาพชีวิตของคนในชุมชนได้ในทุกช่วงวัย แต่ในทางกลับกันก็เกิดความไม่สงบสุขในชุมชน มีเสียงดังเอะอะวอยวาย ตะโกนโหวกเหวกเรียกกัน เกิดปัญหาขยะที่ตกลงไปคลอง สูดบุหรี่ในที่ไม่ควรสูบ เนื่องจากนักท่องเที่ยวบางกลุ่มยังไม่รู้จักการท่องเที่ยวในแหล่งชุมชนหรือแหล่งวัฒนธรรมว่าควรปฏิบัติตนอย่างไร นอกจากนี้จากการเป็นแหล่งท่องเที่ยวที่ติดกับคลองมีกิจกรรมทางน้ำ เช่น การพายเรือคายัคชมชุมชน ซึ่งไม่สอดคล้องกับวิถีชุมชนดั้งเดิมที่ใช้เรือพายหรือเรือแจวในการเดินทางหรือซื้อขายสินค้า

วิวิญ ธรรมสริต (2563) กล่าวว่า เข้าร่วมกิจกรรมของชุมชนบ้างตามโอกาส เนื่องจากเปิดร้านตัดผม ทหารายได้เลี้ยงตนเองจึงไม่สะดวกที่จะเข้าร่วมมากนัก แต่การที่มีบ้านศิลปินในชุมชนทำให้ชุมชนกลายเป็นแหล่งท่องเที่ยวเชิงวัฒนธรรม เป็นการท่องเที่ยวชมวิถีชีวิตชุมชน จึงมีนักท่องเที่ยวมากขึ้นมาชมหุ่นละครเล็ก รำละคร วาดรูป มาพักผ่อน บ้างก็แวะมาตัดผม ทำให้มีรายได้ที่มากขึ้น ได้ทำงานที่ยังทำได้แม้จะสูงอายุแล้วก็ตาม

วาสนา เฉลิมวงศ์ (2563) กล่าวว่า การมีบ้านศิลปินเป็นสิ่งที่ เป็นประโยชน์กับชุมชน สามารถ ช่วยพัฒนาชีวิตของคนในชุมชนให้ดีขึ้น เห็นได้จากการมีนักท่องเที่ยวมาเที่ยวในชุมชนเพื่อชม วิถีชีวิตชุมชน มาชมหุ่นละครเล็ก มาพักผ่อนหนีจากความวุ่นวายจากสังคมเมือง มีร้านขาย ของที่ระลึก ขายอาหาร ขายขนม ขายอาหารปลา ขายของเล็ก ๆ น้อย ๆ เป็นสิ่งที่ผู้สูงอายุ ในชุมชนสามารถทำได้ โดยทำร่วมกับสมาชิกในครอบครัวของตนเอง และที่บ้านศิลปินยังมี กิจกรรมศิลปะให้ร่วมสร้างสรรค์ เช่น การทำเครื่องประดับ โปสการ์ด เปเปอร์มาเช่ (Paper Mache) หรืองานศิลปะจากเศษวัสดุ ให้เด็ก ๆ หรือผู้ที่สนใจได้ร่วมสร้างสรรค์กัน

ธัญชนก อสุณี ณ ออยุธยา (2563) กล่าวว่า ก่อนมีบ้านศิลปิน ชุมชนเป็นเพียงชุมชนริมน้ำ ท่อทั่วไป ยังไม่มีใครเข้ามาท่องเที่ยวมาดูวิถีชีวิตชุมชนมากนัก แต่หลังจากมีบ้านศิลปิน ชุมชนเริ่ม เป็นที่รู้จักมากขึ้น มีนักท่องเที่ยวเข้ามาชมวิถีชีวิตชุมชน มาชมการแสดงหุ่นละครเล็ก การรำ ละคร เมื่อนักท่องเที่ยวคนในชุมชนก็เริ่มซ่อมแซมบ้านเรือน ปรับเป็นร้านขายของ มีรายได้ มากขึ้นจากปกติที่มีเพียงคนในชุมชนกันเองและในช่วงเทศกาลงานทอดกฐิน งานทอดผ้าป่า ทางบ้านศิลปินจะมีการแสดงหุ่นละครเล็ก ให้เด็ก ผู้ใหญ่ ผู้สูงอายุ จากทั้งในชุมชนและนอก ชุมชนที่มาร่วมกิจกรรมงานบุญได้ชมกัน นอกจากนี้ยังมีกิจกรรม “เรื่องเงียบเรียบคลอง” ที่ทางชุมชนทำโครงการร่วมกับบ้านศิลปิน เป็นกิจกรรมที่ให้นักท่องเที่ยวได้ชมวิถีชีวิตชุมชน ริมคลอง โดยคนที่ทำหน้าที่ขับเรือพานักท่องเที่ยวชมก็จะพูดแนะนำชุมชนของตัวเองไปด้วย มีโครงการเก็บขยะในคลองที่ทำร่วมกันในชุมชน

ทิพวรรณ แสงปาก (2563) กล่าวว่า ส่วนใหญ่บทบาทการมีส่วนร่วมของคนในชุมชนจากการมี โครงการบ้านศิลปินเกิดขึ้น ถ้าเป็นเด็กก็จะมีไปเรียนการแสดงหุ่นละคร รำละคร เรียนวาดรูป เป็นกิจกรรมหลังเลิกเรียน ซึ่งทำให้เด็กในชุมชนได้ใช้เวลาว่างอย่างเป็นประโยชน์ เห็นคุณค่า ของศิลปวัฒนธรรมที่คงเหลืออยู่และสืบทอดต่อไป ส่วนผู้ใหญ่หรือแม้แต่ผู้สูงอายุ โดยส่วนใหญ่ จะเปิดร้านค้า ขายอาหาร ขายน้ำดื่ม ขายของที่ระลึก ของเล่นโบราณ ทำให้ชุมชนมีคนมาท่อง เที่ยว มีชีวิตชีวา คึกคัก และทำให้มีรายได้ไว้ใช้จ่ายส่วนตัวหรือให้ลูกหลาน ไปโรงเรียน

สมชาย พึ่งศิลป์ (2563) กล่าวว่า การที่มีโครงการบ้านศิลปินเกิดขึ้นในชุมชนนั้น ทำให้คนใน ชุมชนได้รับการพัฒนาคุณภาพชีวิตในหลาย ๆ ทาง โดยได้รับอิทธิพลทางบวกจากการมีอยู่ ของบ้านศิลปิน กระตุ้นให้คนในชุมชนซ่อมแซมบ้านเรือน ปรับเปลี่ยนเป็นร้านค้า เกิดรายได้ ซึ่งเป็นผลดีโดยเฉพาะกับผู้สูงอายุ ทำให้มีเงินไว้ใช้จ่ายส่วนตัว ได้พูดคุยแลกเปลี่ยนความคิดเห็น กับผู้อื่นและมีส่วนร่วมกับกิจกรรมที่เกิดขึ้นในชุมชน

อาทิตย์ วงศ์สมบุญ (2563) กล่าวว่า โครงการบ้านศิลปินมีส่วนร่วมในการพัฒนาคุณภาพชีวิตของผู้สูงอายุในทางอ้อม เนื่องจากก่อนที่จะมีการจัดตั้งโครงการบ้านศิลปิน ผู้สูงอายุมีกิจกรรมประจำวันซ้ำ ๆ เดิม ๆ ภายในที่พักอาศัยของตนเอง ไม่ได้มีปฏิสัมพันธ์กับบุคคลอื่นมากนักหรือมีส่วนร่วมกับชุมชนค่อนข้างน้อย ซึ่งหลังจากมีการจัดตั้งโครงการบ้านศิลปินขึ้นเป็นแหล่งเรียนรู้และแหล่งท่องเที่ยวเชิงวัฒนธรรมในชุมชนนั้น ส่งผลให้เกิดการปรับตัวตาม โดยเฉพาะอย่างยิ่งผู้สูงอายุสามารถขายของที่ระลึก ขายอาหาร น้ำดื่ม ให้กับนักท่องเที่ยวที่มาเยี่ยมชม มีการพูดคุยแลกเปลี่ยนประสบการณ์ เกิดการมีปฏิสัมพันธ์กับบุคคลอื่นได้เคลื่อนไหวร่างกายเป็นการทำกายบริหารไปในตัว

สำหรับบ้านศิลปินเองนั้นมีพื้นที่ที่ร่มรื่น โลง ใหญ่ ซึ่งเหมาะกับการให้บุคคลต่าง ๆ เข้ามาทำกิจกรรมร่วมกัน ทั้งเด็ก ผู้ใหญ่ หรือแม้แต่ผู้สูงอายุ ซึ่งจะเป็นกิจกรรมที่ค้ำึงถึงพื้นที่ และประโยชน์ที่ผู้เข้าร่วมกิจกรรมจะได้รับ เช่น การแสดงหุ่นละครเล็ก การทำหน้ากาก การทำเครื่องประดับ การทำโปสเตอร์ รวมไปถึงมีการสอนโขน สอนรำละคร สอนวาดรูป นอกจากนี้ด้านบนของตัวอาคารเปิดเป็นแกลเลอรีแสดงผลงานศิลปะทั้งภาพวาดและภาพถ่าย และหากไม่มีกิจกรรมก็จะกลายเป็นพื้นที่ให้นั่งพักผ่อน ชมวิวทิวทัศน์ริมคลอง อีกทางหนึ่งคือบ้านศิลปินยินดีที่จะให้บุคคลหรือหน่วยงานภายนอกที่สนใจจะจัดกิจกรรมที่เป็นประโยชน์ต่อส่วนรวม โดยใช้พื้นที่ของบ้านศิลปินได้ ไม่ว่าจะเป็นกิจกรรมฝึกอาชีพ หรือกิจกรรมศิลปะ

ชุมพล อักพันธ์านนท์ (2563) กล่าวว่า จุดเริ่มต้นของบ้านศิลปินคลองบางหลวง เกิดขึ้นจากการปรับปรุงบ้านไม้เก่าริมคลองบางหลวง โดยเกิดจากความประทับใจและเห็นคุณค่าของเรือนไม้เก่าที่ตั้งอยู่ในชุมชนริมฝั่งคลอง จึงหาทุนสนับสนุนในการบูรณะจนเสร็จสิ้นสมบูรณ์ และจะอย่างไรไม่ให้กระทบต่อวิถีชุมชนดั้งเดิม เพราะพื้นที่โดยรอบเป็นชุมชนที่มีอยู่มาช้านานและยังคงสภาพเดิมอยู่มากพอสมควร อีกทั้งภายในบ้านยังมีพระเจดีย์เก่า ซึ่งเป็นร่องรอยของวัดที่มีมาก่อนชุมชนจะขยายตัว จนเมื่อตอนบ้านใกล้จะสมบูรณ์ นักท่องเที่ยวชาวต่างชาติที่ล่องเรือมาตามคลองบางหลวงเริ่มให้ความสนใจ จึงเกิดความคิดว่าจะเปิดพื้นที่ให้เป็นจุดแวะพักของนักท่องเที่ยว ชื่อขายงานศิลปะหรือของที่ระลึก เมื่อเป็นที่รู้จักมากขึ้นจึงเปิดเป็นพื้นที่เรียนรู้ทางด้านศิลปะที่ไม่แสวงหาผลกำไร เช่น มีการทำงานศิลปะในชุมชนร่วมกับบุคคลในชุมชน ส่วนใหญ่จะเป็นเด็ก ๆ มีผู้ใหญ่ ผู้สูงอายุเป็นส่วนน้อย มีการมาศึกษาดูงานจากอาจารย์ นิสิตนักศึกษาที่สนใจ ซึ่งต่อมามีการแสดงหุ่นละครเล็กของคณะค่านายเพิ่มเติ่มเข้ามาด้วย สิ่งเหล่านี้เป็นผลที่เกิดขึ้นกับชุมชนเป็นการส่งเสริมการมีส่วนร่วมของคนในชุมชน กระตุ้นให้บุคคลในชุมชนเริ่มเปิดร้านขายสินค้า ของที่ระลึก เริ่มกลับมาปรับปรุงซ่อมแซมบ้าน

ไม่เก่า ทำให้ชุมชนมีชีวิตชีวา คึกคัก โดยยังคงวัฒนธรรมวิถีชีวิตดั้งเดิมของชุมชนที่มีความเป็นอยู่เรียบง่ายไว้ได้

บ้านศิลปินนั้นมีกิจกรรมที่เป็นหลัก คือ ด้านจิตรกรรม สีน้ำ สีอะครีริก ด้านนาฏศิลป์ สอน โขนสอนรำละคร สอนเชิดหุ่น ฯลฯ โดยเปิดโอกาสให้ได้เข้ามาเรียนรู้ไม่ว่าจะเป็นเด็ก ผู้ใหญ่ หรือผู้สูงอายุ สิ่งเหล่านี้เป็นกิจกรรมที่มุ่งเน้นให้ทำได้ทำเป็น เข้าใจในกระบวนการทำงาน ทำแล้วสนุกผ่อนคลาย ให้ความเพลิดเพลิน ทำให้ได้เคลื่อนไหวร่างกาย ได้มีปฏิสัมพันธ์กับผู้อื่น เกิดการเรียนรู้แลกเปลี่ยนประสบการณ์ซึ่งกันและกัน ได้เชื่อมโยงประสบการณ์ที่ตนเองมีอยู่ เข้ากับประสบการณ์ใหม่ที่ได้รับ และฝึกสมองได้เป็นอย่างดี โดยเฉพาะอย่างยิ่งผู้สูงอายุ สามารถนำความรู้ที่ได้ไปสอนลูกหลานของตนเองต่อได้

สถานภาพผู้สูงอายุในชุมชนริมคลองบางหลวง

ส่วนใหญ่เป็นคนดั้งเดิมที่อาศัยอยู่ในพื้นที่มานานสืบเนื่องต่อกันมาเป็นรุ่น ๆ มีความสัมพันธ์กันในลักษณะเครือญาติ เป็นที่รู้จักกันทุกครัวเรือน ผู้สูงอายุอาศัยอยู่กับครอบครัวที่มีสมาชิก 4-6 คน ครอบครัวมีอาชีพค้าขาย รับจ้างทั่วไป ทำให้ผู้สูงอายุรู้สึกมั่นคงในที่อยู่อาศัย และเป็นกิจกรรมที่ได้ทำร่วมกับสมาชิกในครอบครัว

ภาระหน้าที่ของผู้สูงอายุในปัจจุบัน งานหลัก ๆ จะเป็นการค้าขายสินค้าให้แก่นักท่องเที่ยว รวมไปถึงงานบ้านเล็ก ๆ น้อย ๆ ที่ไม่ได้ใช้กำลังมาก รายได้ของผู้สูงอายุจึงมาจากการค้าขายและเงินที่ลูกหลานหาได้ และนำไปใช้จ่ายส่วนตัว เช่น การนำไปทำบุญ ชื้อขนมให้ลูกหลาน จ่ายค่าน้ำค่าไฟ ดังนั้นผู้สูงอายุจึงเป็นทั้งผู้ดูแลตนเองและดูแลลูกหลานหรือคนในครอบครัว มีการเข้าร่วมกิจกรรมของชุมชนที่จัดขึ้นตามโอกาส ดังภาพที่ 3, 4, 5 แต่ไม่เกี่ยวข้องกับกระบวนการทางศิลปะ



ภาพที่ 3
กิจกรรมในชีวิตประจำวันของผู้สูงอายุในชุมชน (1)



ภาพที่ 4
กิจกรรมในชีวิตประจำวันของผู้สูงอายุในชุมชน (2)



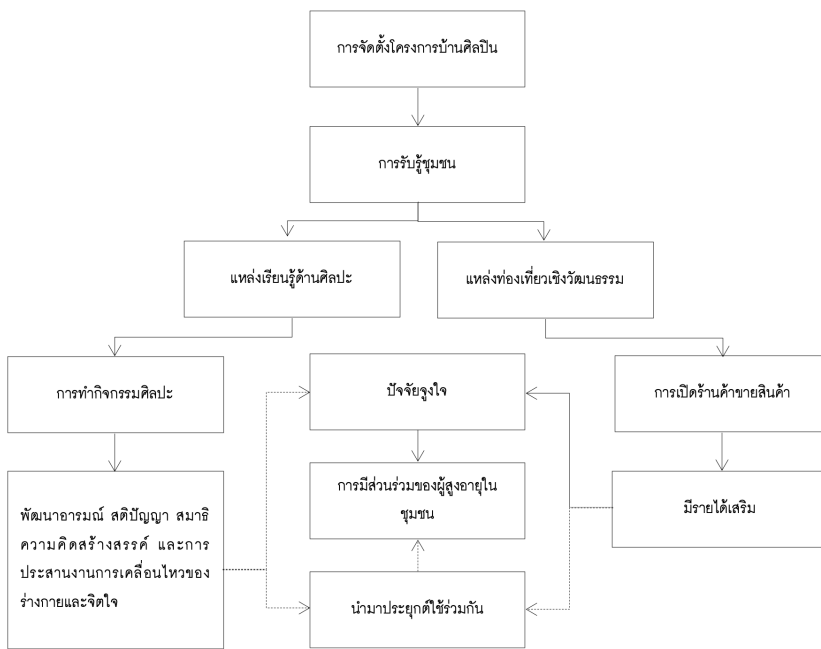
ภาพที่ 5
กิจกรรมในชีวิตประจำวันของผู้สูงอายุในชุมชน (3)

กิจกรรมเพื่อสร้างกระบวนการเรียนรู้อย่างมีส่วนร่วมของชุมชน

จากการสำรวจชุมชนชุมชนริมคลองบางหลวงย่านบ้านศิลปิน พบว่ามีกิจกรรมต่าง ๆ ที่เกิดขึ้น

1. การแสดงหุ่นละครเล็ก
2. กิจกรรมการทำงานศิลปะต่าง ๆ เช่น การทำสมุดภาพพิมพ์ ระบายสีหน้ากาก ทำของที่ระลึก ฯลฯ
3. นั่งเรือชมวิถีชีวิตริมคลอง
4. ร้านหนังสือปิ่นโต มีหนังสือทั้งเก่าและใหม่วางจำหน่าย
5. บ้าน ศ.จิตกรกร ที่แสดงงานศิลปะต่าง ๆ รวมทั้งรับวาดภาพเหมือน
6. ร้านบ้านของเล่น ร้านขายกาแฟ เครื่องดื่มและของเล่นโบราณมากมายในสมัยอดีต รวมทั้งมีของประดับตกแต่งต่าง ๆ
7. พิพิธภัณฑ์คลองบางหลวง เป็นสถานที่เก็บรวบรวมหลักฐานการมีอยู่ของชุมชนมาแต่โบราณ เป็นการเรียนรู้อดีตผ่านสิ่งของดั้งเดิมในชุมชน

ทั้งนี้กิจกรรมต่าง ๆ ที่เกิดขึ้นในชุมชนที่ได้กล่าวไปข้างต้นนั้นอาจเป็นกิจกรรมที่ผู้สูงอายุสามารถเข้าไปมีส่วนร่วมได้น้อย จากข้อมูลการศึกษาบริบทของชุมชน สถานภาพของผู้สูงอายุ กิจกรรมเพื่อสร้างกระบวนการเรียนรู้อย่างมีส่วนร่วมของชุมชน อันมีผลเกี่ยวเนื่องกับบทบาทการมีส่วนร่วมของผู้สูงอายุ สามารถสรุปเป็นแบบจำลองโครงสร้างการมีส่วนร่วมของผู้สูงอายุในชุมชนผ่านกระบวนการทางศิลปะ ได้ดังแผนภาพที่ 1



แผนภาพที่ 1 แบบจำลองโครงสร้างการมีส่วนร่วมของผู้สูงอายุในชุมชนผ่านกระบวนการทางศิลปะ

จากแผนภาพที่ 1 ผลการวิเคราะห์ตามสมมติฐานย่อยที่มีความสัมพันธ์เชิงสาเหตุของตัวแปรต่าง ๆ ดังนี้ 1) แหล่งเรียนรู้ด้านศิลปะ และแหล่งท่องเที่ยวเชิงวัฒนธรรมเกิดจากการการรับรู้ชุมชนอันเกิดมาจากการจัดตั้งโครงการบ้านศิลปิน 2) การพัฒนาอารมณ สติปัญญา สมาธิ ความคิดสร้างสรรค์ และการประสานงานการเคลื่อนไหวของร่างกายและจิตใจมีผลมาจากการทำกิจกรรมศิลปะ 3) รายได้เสริมมีผลมาจากการเปิดร้านค้าขายสินค้า 4) การมีส่วนร่วมของผู้สูงอายุในชุมชน มีปัจจัยจูงใจจากรายได้เสริมที่มาจากกาเปิดร้านค้าขายสินค้า แต่ไม่มีปัจจัยจูงใจ

ในการพัฒนาอารมณ์ สติปัญญา สมาธิ ความคิดสร้างสรรค์ และการประสานงานการเคลื่อนไหวของร่างกายและจิตใจมากพอจากการทำกิจกรรมศิลปะ 5) การมีส่วนร่วมของผู้สูงอายุในชุมชน จะสามารถเกิดขึ้นได้จากการนำกิจกรรมศิลปะมาประยุกต์ให้เป็นรูปธรรม เห็นถึงประโยชน์ ตอบสนองความต้องการของผู้สูงอายุได้ และสามารถสร้างรายได้ให้กับผู้สูงอายุได้

ปัญหาและอุปสรรคที่มีต่อบทบาทการมีส่วนร่วมของผู้สูงอายุในชุมชนผ่านกระบวนการทางศิลปะ

จากแผนภาพที่ 1 แบบจำลองโครงสร้างการมีส่วนร่วมของผู้สูงอายุในชุมชนผ่านกระบวนการทางศิลปะ จะเห็นได้ว่าผู้สูงอายุในชุมชนขาดปัจจัยจูงใจในการเข้าร่วมทำกิจกรรมศิลปะ ทั้งนี้อาจมีความเกี่ยวข้องกับเรื่องรายได้ของผู้สูงอายุเป็นหลัก เนื่องจากผู้สูงอายุส่วนใหญ่เป็นคนดั้งเดิมที่อาศัยอยู่ในพื้นที่มานานสืบเนื่องต่อกันมาเป็นรุ่น ๆ ผู้สูงอายุอาศัยอยู่กับครอบครัวที่มีอาชีพค้าขาย รับจ้างทั่วไปเป็นหลัก จึงให้ความสำคัญกับการเปิดร้านขายสินค้า เพื่อหารายได้เสริมทำประโยชน์ให้กับลูกหลานมากกว่าเป็นภาระที่ลูกหลานต้องเลี้ยงดู ด้วยเหตุนี้ผู้สูงอายุในชุมชนริมคลองบางหลวงย่านบ้านศิลปินจึงมีบทบาทการมีส่วนร่วมผ่านกระบวนการทางศิลปะเป็นส่วนน้อย และโครงการบ้านศิลปินเองยังไม่มีกิจกรรมที่สามารถตอบสนองความต้องการของผู้สูงอายุได้มากนัก

การพัฒนาคุณภาพชีวิตผู้สูงอายุ

การพัฒนาคุณภาพชีวิตผู้สูงอายุต้องเป็นสิ่งที่มุ่งเน้นให้ผู้สูงอายุมีความสุขและความพึงพอใจในชีวิต กล่าวได้ว่ามีการสูงวัยอย่างมีสุขภาวะที่สมบูรณ์ทั้งทางด้านร่างกาย จิตใจ สังคม สติปัญญา ประกอบกันทั้ง 4 ด้าน ในด้านร่างกาย มีร่างกายที่สมบูรณ์แข็งแรงตามวัย มีการออกกำลังกายอย่างสม่ำเสมอ มีการพักผ่อนอย่างเพียงพอ และมีรายได้ที่เพียงพอสำหรับใช้ในการดำเนินชีวิตประจำวัน ด้านจิตใจ มีความสุขผ่อนคลาย ไม่มีความเครียด มีความพึงพอใจในชีวิตเห็นถึงคุณค่าในตนเองที่มีต่อครอบครัวและชุมชน ด้านสังคมอยู่ร่วมกันด้วยดี มีครอบครัวที่อบอุ่น สามารถเข้าร่วมกิจกรรมต่าง ๆ ของชุมชนร่วมกับผู้อื่นได้ ได้รับการรับนับถือจากคนในชุมชน ด้านสติปัญญา มีโอกาสเข้าถึงแหล่งเรียนรู้ ได้รับข้อมูลข่าวสารที่เหมาะสมสำหรับการพัฒนาทักษะการได้แลกเปลี่ยนความรู้ที่มีการสั่งสมมาผ่านการถ่ายทอดภูมิปัญญา (จรัญญา วงษ์พรหม, 2558: 48; ประเวศ วะสี, 2551)

แนวทางการจัดกิจกรรมศิลปะสำหรับผู้สูงอายุศิลปะมีบทบาทสำคัญต่อผู้สูงอายุในด้านการสนับสนุนกระบวนการพัฒนาความสามารถทางความคิดการสร้างความรู้สึกลึกและอารมณ์และการรับรู้การวิเคราะห์ รวมทั้งช่วยให้ผู้สูงอายุเกิดทักษะ ความภาคภูมิใจ ความพึงพอใจ ความมั่นใจในตนเอง ความนับถือตนเอง ความรู้สึกอ่อนโยนและมีสุขภาพจิตที่สมบูรณ์ขึ้น ดังนั้นการเลือกกิจกรรมศิลปะให้เหมาะสมกับผู้สูงอายุจึงมีความสำคัญเป็นอย่างยิ่ง กิจกรรมศิลปะที่เลือกมาให้ผู้สูงอายุควรมีลักษณะดังนี้คือ

1. เป็นกิจกรรมที่ให้ประโยชน์แก่ผู้สูงอายุทั้งทางด้านร่างกายจิตใจอารมณ์และสังคม
2. ส่งเสริมให้ผู้สูงอายุมีความรู้สึกสดชื่นกระฉับกระเฉงและสนใจต่อสิ่งรอบตัวมากขึ้น
3. เป็นกิจกรรมที่กระตุ้นหรือท้าทายความสามารถของผู้สูงอายุ
4. เป็นกิจกรรมที่ส่งเสริมให้เกิดการค้นพบตัวเองของผู้สูงอายุ
5. เลือกกิจกรรมที่เหมาะสมกับสภาพร่างกายของผู้สูงอายุ โดยกิจกรรมที่เลือกปฏิบัติจะต้องคำนึงถึงความปลอดภัยของผู้สูงอายุเป็นสำคัญ
6. เลือกกิจกรรมให้มีความเหมาะสมกับผู้สูงอายุ โดยคำนึงถึงเพศวัยและความสนใจ เนื่องจากบางกิจกรรมสามารถปฏิบัติได้ทั้งผู้ชายและผู้หญิง แต่บางกิจกรรมผู้สูงอายุผู้ชายอาจไม่ให้ความสนใจ
7. เลือกกิจกรรมที่สอดคล้องกับวิถีชีวิตวัฒนธรรมประเพณีในแต่ละท้องถิ่น อีกทั้งคำนึงและเคารพในความเชื่อส่วนบุคคลของผู้สูงอายุ

การเลือกกิจกรรมศิลปะและช่วงเวลาขึ้นอยู่กับความสนใจความสมัครใจและความพร้อมของผู้สูงอายุตลอดจนสถานการณ์และบรรยากาศของกลุ่มผู้สูงอายุในขณะนั้น (จารุพรรณ ทรัพย์ปรุง, 2542: 1 - 4)

ทั้งนี้หากมีกระบวนการทางศิลปะที่ถูกประยุกต์ให้เข้ากับบริบท ความสนใจ ความพร้อม และความต้องการของผู้สูงอายุในชุมชนจะเป็นการพัฒนาคุณภาพชีวิตผู้สูงอายุได้เป็นอย่างดี ด้วยกระบวนการที่ถูกลดทอนขั้นตอนที่ซับซ้อนของกิจกรรมศิลปะ ใช้วัสดุอุปกรณ์ที่หาได้ง่ายในท้องถิ่น เป็นทั้งวัสดุธรรมชาติ วัสดุสังเคราะห์ มีราคาถูก ใช้เวลาใช้แรงในการทำกิจกรรมไม่มาก ไม่ต้องนั่งหรือยืนนาน ๆ ได้ใช้ประสบการณ์ อารมณ์ ความรู้สึกนึกคิด ถ่ายทอดผ่านกระบวนการในการสร้างสรรค์ผลงาน สามารถแบ่งปันผลผลิตจากสิ่งที่ได้เรียนรู้ การทำด้วย

ตนเองให้กับผู้อื่นได้ เกิดประสบการณ์จากการสร้างสรรค์ผลงานศิลปะ และสามารถสร้างรายได้จากผลงานที่เกิดจากกระบวนการทางศิลปะ เช่น การวาดภาพลงบนเสื้อนำไปขายสร้างรายได้ที่ผู้สูงอายุสามารถทำได้ง่ายดังภาพที่ 6



- อุปกรณ์ที่ต้องเตรียม
1. เสื้อ
 2. สีอะครีลิค
 3. ขวดสี
 4. ขันสี
 5. ถังใส่น้ำ
 6. แปรงทาสี
 7. ภาชนะบรรจุสี
 8. ภาชนะผสมสี
 9. แบบลายเส้น

STEP 1

สอดกระดาษรองวาดเข้าไปในเสื้อ แล้วใช้เพกาวยึดเสื้อไม่ให้เคลื่อน



STEP 2

สอดแบบลายเส้นเข้าไปในเสื้อ ตามตำแหน่งที่ต้องการ



STEP 3

ใช้ปากกาเคมีวาดตามแบบลายเส้น ข้อควรระวัง ควรใช้มืออีกข้างกดผ้าไว้ด้วยขณะ วาด เนื่องจากผ้าจะขยับตามแรงวาด



STEP 4

หลังจากวาดตามแบบลายเส้น เสร็จแล้ว ให้นำแบบลายเส้นออก และรอให้มันใจว่าหมึกแห้ง



STEP 5

ระบายสีลงด้วยสีอะครีลิค



STEP 6

เมื่อระบายสีเสร็จ รอให้แห้ง รอให้แห้ง



ภาพที่ 6
วาดเสื้อสร้างรายได้

unaru

จากการศึกษาเกี่ยวกับบทบาทการมีส่วนร่วมของผู้สูงอายุในชุมชนผ่านกระบวนการทางศิลปะ : กรณีศึกษาชุมชนริมคลองบางหลวง พบว่า ผู้สูงอายุในชุมชนขาดปัจจัยจูงใจในการเข้าร่วมทำกิจกรรมศิลปะ ทั้งนี้อาจมีความเกี่ยวข้องกับเรื่องรายได้ของผู้สูงอายุเป็นหลัก จึงให้ความสำคัญกับการเปิดร้านขายสินค้า เพื่อหารายได้เสริม เน้นการทำประโยชน์ให้กับลูกหลานแทนที่จะเป็นภาระให้ลูกหลานต้องเลี้ยงดูมากกว่าการร่วมทำกิจกรรมศิลปะที่ให้ผลดีในการพัฒนาอารมณ์ สติปัญญา สมาธิ ความคิดสร้างสรรค์ และการประสานงานการเคลื่อนไหวของร่างกาย และจิตใจ แต่ยังไม่ตอบสนองความต้องการของผู้สูงอายุในเรื่องของรายได้ ด้วยเหตุนี้ผู้สูงอายุในชุมชนริมคลองบางหลวงย่านบ้านศิลปินจึงมีบทบาทการมีส่วนร่วมผ่านกระบวนการทางศิลปะเป็นส่วนน้อยและโครงการบ้านศิลปินเองยังไม่มีกิจกรรมที่สามารถตอบสนองความต้องการของผู้สูงอายุได้มากนัก

ทั้งนี้การพัฒนาแนวทางการจัดกิจกรรมศิลปะด้วยกระบวนการที่ถูกลดทอนขั้นตอนที่ซับซ้อนของกิจกรรมศิลปะ ใช้วัสดุอุปกรณ์ที่หาได้ง่ายในท้องถิ่น เป็นทั้งวัสดุธรรมชาติ วัสดุสังเคราะห์ มีราคาถูก ใช้เวลาใช้แรงในการทำกิจกรรมไม่มาก ไม่ต้องนั่งหรือยืนนาน ๆ ส่งผลให้ผู้สูงอายุสามารถนำกิจกรรมศิลปะดังกล่าวเป็นกิจกรรมที่สามารถทำได้ในช่วงเวลาว่างหลังจากการค้าขายที่เป็นกิจวัตรประจำวันของผู้สูงอายุเพื่อให้เกิดประโยชน์สูงสุด ที่ตอบสนองความต้องการของตัวผู้สูงอายุเองที่ต้องการเป็นส่วนหนึ่งของชุมชน ต้องการใช้เวลาว่างให้เป็นประโยชน์หรือเกิดความพึงพอใจทุกวิถีทาง ต้องการเข้าร่วมสนุกกับเพื่อนตามปกติ ต้องการแสดงออกในผลสำเร็จของตนเอง ต้องการดูแลทางจิตใจที่ดี ต้องการความสงบทางจิตใจ อีกทั้งยังช่วยทำให้ผู้สูงอายุพัฒนาทั้งทางสุขภาพะที่ดีครบทั้ง 4 มิติ กล่าวคือ ในด้านสุขภาพะทางกาย มีร่างกายที่สมบูรณ์แข็งแรงตามวัย ได้เคลื่อนไหวร่างกายในการค้าขายสิ่งของต่าง ๆ ให้กับนักท่องเที่ยว ถือเป็นการทำงานบริหารไปในตัว ได้อยู่ในชุมชนที่มีสภาพแวดล้อมที่ดี มีความสะอาด มีความปลอดภัย และมีรายได้เพียงพอต่อการยังชีพแม้จะอยู่ในวัยสูงอายุ ในด้านสุขภาพะทางจิตใจ มีจิตใจที่เป็นสุขผ่อนคลาย ไม่เครียด มีความพึงพอใจในชีวิต มีทัศนคติที่ดีแม้จะอยู่ในวัยสูงอายุในด้านสุขภาพะทางสังคม มีความสัมพันธ์ที่ดีกับสมาชิกในครอบครัว ได้รับความเคารพนับถือ และเบิกบานใจที่ได้ทำกิจกรรมในชุมชน มีปฏิสัมพันธ์กับผู้อื่น และมีจุดยืนในสังคม ในด้านสุขภาพะทางปัญญา เรียนรู้ได้รับข้อมูลข่าวสาร มีโอกาสเข้าถึงแหล่งเรียนรู้ในชุมชน มีแรงจูงใจในการเรียนรู้ มีการสั่งสมภูมิปัญญาจากการร่วมทำกิจกรรมที่ชุมชนจัดขึ้น เช่น การวาดภาพสีน้ำการทำเครื่องประดับ การทำ

เปเปอร์มาเช่ และมีการนำไปถ่ายทอดให้กับลูกหลานต่อไป และเรื่องของการสร้างรายได้ เกิดการเห็นคุณค่าและความภาคภูมิใจในตนเองผ่านกระบวนการทางศิลปะ

อภิปรายผลการศึกษา

การศึกษาเกี่ยวกับบทบาทการมีส่วนร่วมของผู้สูงอายุในชุมชนผ่านกระบวนการทางศิลปะ: กรณีศึกษาชุมชนริมคลองบางหลวง สามารถอภิปรายผลการศึกษาดังต่อไปนี้ได้ดังนี้

1. ข้อมูลทั่วไปของชุมชนริมคลองบางหลวงย่านบ้านศิลปิน มีข้อมูลบริบทของชุมชน กิจกรรม เพื่อสร้างกระบวนการเรียนรู้อย่างมีส่วนร่วมของชุมชน พบว่า ปัจจุบันบริเวณคลองบางหลวง เป็นที่ตั้งอาคารบ้านเรือน โดยบริเวณที่ติดกับริมน้ำเป็นเรือนแถวไม้ ด้านในชุมชนเป็นบ้าน คอนกรีตเสริมเหล็ก องค์ประกอบภายในชุมชนมีตรอกตามซอยทางเดินริมน้ำแบ่งเป็น 2 ส่วน คือขานไม้ซึ่งเป็นส่วนหนึ่งของเรือนแถวไม้และทางเดินริมน้ำและแนวบ้านเรือนที่ประกอบด้วย พื้นที่ของชุมชนวัดคูหาสวรรค์ ชุมชนกำแพงทองพัฒนา ที่ตั้งอยู่บริเวณริมคลองบางหลวงตั้งแต่ คลองบางจากจนถึงวัดคูหาสวรรค์ มีบ้านเรือนรวมทั้งสิ้นประมาณ 285 หลังคาเรือน ประชากร ราว 2,000 คน และพบกิจกรรมที่สามารถสร้างกระบวนการเรียนรู้อย่างมีส่วนร่วมของชุมชน อย่างการแสดงหุ่นละครเล็ก กิจกรรมการทำงานศิลปะต่าง ๆ เช่น การทำสมุดภาพพิมพ์ แผ่นพับหน้ากาก ทำของที่ระลึก ฯลฯ การนั่งเรือชมวิถีชีวิตริมคลอง ร้านหนังสือ และพิพิธภัณฑ์ คลองบางหลวง

2. ข้อมูลผู้สูงอายุที่อาศัยอยู่ภายในชุมชนริมคลองบางหลวงย่านบ้านศิลปิน พบว่า ส่วนใหญ่ เป็นคนดั้งเดิมที่อาศัยอยู่ในพื้นที่มานานสืบเนื่องต่อกันมาเป็นรุ่น ๆ มีความสัมพันธ์กันใน ลักษณะเครือญาติ เป็นที่รู้จักกันทุกครัวเรือน ผู้สูงอายุอาศัยอยู่กับครอบครัวที่มีสมาชิก 4-6 คน ครอบครัวมีอาชีพค้าขาย รับจ้างทั่วไปและงานหลัก ๆ จะเป็นการค้าขายสินค้าให้แก่นักท่องเที่ยวรวมถึงงานบ้านที่ไม่ได้ใช้กำลังมากรายได้ของผู้สูงอายุจึงมาจากการค้าขายและ เงินที่ลูกหลานหาได้

3. การมีส่วนร่วมของผู้สูงอายุภายในชุมชนริมคลองบางหลวงย่านบ้านศิลปิน พบว่า ผู้สูงอายุ ในชุมชนขาดปัจจัยจูงใจในการเข้าร่วมทำกิจกรรมศิลปะ แต่ให้ความสำคัญกับการหารายได้ สำหรับนำไปใช้จ่ายส่วนตัว เช่น การนำไปทำบุญ ซื้อขนมให้ลูกหลาน จ่ายค่าน้ำค่าไฟ ดังนั้น

ผู้สูงอายุจึงเป็นทั้งผู้ดูแลตนเองและดูแลลูกหลานหรือคนในครอบครัว เข้าร่วมกิจกรรมของชุมชนที่จัดขึ้นตามโอกาส โดยมุ่งเน้นการทำประโยชน์ให้กับลูกหลานมากกว่าการร่วมทำกิจกรรมศิลปะที่ให้ผลดีในการพัฒนาอารมณ์ สติปัญญา สมาธิ ความคิดสร้างสรรค์ และการประสานงานการเคลื่อนไหวของร่างกายและจิตใจ แต่ยังไม่ตอบสนองความต้องการของผู้สูงอายุในเรื่องของรายได้ สอดคล้องกับ ศศิพัฒน์ ยอดเพชร (2534: 24-26) กล่าวว่า ผู้สูงอายุต้องการปัจจัยจำเป็นพื้นฐานเพื่อการดำรงชีวิตเช่นเดียวกับบุคคลทั่วไปต้องการได้รับการยอมรับการดูแลความสุขทางใจ โดยทั่วไปสามารถจัดประเภทของความต้องการของผู้สูงอายุไว้ 3 ประเภทดังนี้ คือ 1) ความต้องการทางกายและจิตใจ (Physical and psychological needs) 2) ความต้องการทางสังคม (Social needs) 3) ความต้องการทางเศรษฐกิจ (Economic needs) สอดคล้องกับ มาลินี วงษ์สิทธิ์ และ ศิริวรรณ ศิริบุญ (2544: 31) กล่าวถึงปัญหาและความต้องการของผู้สูงอายุที่สำคัญแบ่งเป็นสองประการด้วยกันคือ ปัญหาเศรษฐกิจและปัญหาสุขภาพ แต่เมื่อพิจารณาในรายละเอียดพบว่าความต้องการของผู้สูงอายุไทยประกอบด้วย 1) ความต้องการด้านสุขภาพกาย เช่น ผู้สูงอายุมีปัญหาด้านการมองเห็นปัญหาในการได้ยินปัญหาการเคลื่อนไหวของร่างกาย เป็นต้น จึงเป็นที่มาของความต้องการเหล่านี้ 2) ความต้องการด้านสุขภาพใจ กล่าวคือ ผู้สูงอายุมักรู้สึกว่าเหงา เหนง และเกิดจากบทบาททางสังคมได้เปลี่ยนแปลงไป เช่น จากคนทำงานมาอยู่เฉย ๆ หรือทำงานลดน้อยลงกว่าเดิม 3) ความต้องการด้านเศรษฐกิจ ผู้สูงอายุส่วนใหญ่ยังคงต้องการมีรายได้ และที่สำคัญค่าใช้จ่ายที่เกี่ยวข้องกับการดูแลสุขภาพและค่ารักษาพยาบาล ดังนั้นผู้สูงอายุจึงมีความต้องการจำเป็นในเชิงเศรษฐกิจและเกี่ยวข้องกับงาน เพื่อหารายได้มาชดเชยกับส่วนที่เคยมีหรือขาดหายไป 4) ความต้องการด้านการศึกษาและฝึกอบรม ผู้สูงอายุส่วนหนึ่งยังต้องการการฝึกอบรมการพัฒนาทักษะเพื่อใช้ดูแลสุขภาพกายสุขภาพจิต รวมถึงทักษะในการประกอบอาชีพเสริมอีกด้วย ทั้งนี้ปัญหาและความต้องการของผู้สูงอายุที่เพิ่มมากขึ้นจากปัญหาเศรษฐกิจและปัญหาสุขภาพ ส่วนหนึ่งมาจากความต้องการที่จะพัฒนาทักษะความสามารถของตนไปพร้อมกับการพัฒนาจิตใจ สอดคล้องกับผลการวิจัยของคานธิดา บุญยาว (2554: 103) เรื่องการออกแบบกิจกรรมศิลปะเพื่อเสริมสร้างการเห็นคุณค่าในตนเองของผู้สูงอายุในแต่ละช่วงวัยในผู้สูงอายุที่พักอาศัยอยู่ที่ศูนย์พัฒนาการจัดสวัสดิการผู้สูงอายุบ้านบางแค ที่สรุปได้ว่า ผู้สูงอายุในแต่ละช่วงวัยมีการเห็นคุณค่าในตนเองเพิ่มมากขึ้นจากเดิม แสดงว่ากิจกรรมศิลปะสามารถเสริมสร้างการเห็นคุณค่าในตนเองของผู้สูงอายุในแต่ละช่วงวัยแต่ค่าเฉลี่ยการเห็นคุณค่าในตนเองของผู้สูงอายุในแต่ละช่วงวัยมีความแตกต่างกันในแต่ละช่วงวัยขึ้นอยู่กับปัจจัยหลายด้าน เพราะกิจกรรมแบบเดียวกันอาจใช้ไม่ได้ผลกับผู้สูงอายุกลุ่มอื่น ผู้จัดกิจกรรมจึงควรดูพื้นฐานความสามารถเดิมของกลุ่มผู้สูงอายุ รวมถึงด้านจิตใจและสมรรถภาพของผู้สูง

อายุแต่ละบุคคล เพื่อผู้สูงอายุจะได้รับรู้ความสามารถของตนเองและเกิดการเห็นคุณค่าในตนเองเพิ่มขึ้น และสอดคล้องกับ นฤมล อินทหมีน (2556: 751-763) ที่ได้ศึกษาการใช้ศิลปะบำบัดในการรักษาผู้สูงอายุที่มีภาวะซึมเศร้า ซึ่งศิลปะบำบัดเป็นรูปแบบหนึ่งของการทำจิตบำบัด ที่ใช้ศิลปะเป็นสื่อในการแสดงออกของอารมณ์ ความรู้สึก ความขัดแย้ง และความต้องการที่ซ่อนอยู่ในจิตใจ ซึ่งจะเป็นประโยชน์ในการเข้าใจตนเองของผู้สูงอายุผ่านการทำศิลปะบำบัด โดยศิลปะที่นำมาเป็นสื่อในการบำบัดรักษา ผู้สูงอายุควรมีขั้นตอนที่ไม่ซับซ้อนและเหมาะสมกับความสามารถ ประสบการณ์ของผู้สูงอายุ การใช้ศิลปะบำบัดช่วยเพิ่มการเห็นคุณค่าในตนเอง ลดความวิตกกังวลและภาวะซึมเศร้าในผู้สูงอายุได้

ข้อเสนอแนะ

1. ควรมีการศึกษากิจการกรมศิลปะในบริบทของชุมชนต่อในระดับที่สูงขึ้น เพื่อศึกษาความเป็นไปได้ในการสร้างแนวทางการจัดการกรมศิลปะในชุมชนสำหรับผู้สูงอายุ เพื่อให้ผู้สูงอายุมีบทบาทการมีส่วนร่วมผ่านกระบวนการทางศิลปะมากขึ้น
2. ควรมีการศึกษาแนวทางการจัดการกรมศิลปะที่ส่งเสริมทักษะในการประกอบอาชีพ ความเข้าใจที่นำไปสู่การนำศิลปะไปประยุกต์ใช้ให้เกิดประโยชน์ เช่น รายได้เสริมจากการวาดภาพลงบนเสื้อนำไปขายสร้างรายได้ที่ผู้สูงอายุสามารถทำได้ง่าย ใช้วัสดุอุปกรณ์ที่หาได้ง่ายในท้องถิ่น เป็นทั้งวัสดุธรรมชาติ วัสดุสังเคราะห์ มีราคาถูก ใช้เวลาใช้แรงในการทำกิจกรรมไม่มาก ไม่ต้องนั่งหรือยืนนาน ๆ เป็นต้น
3. ควรมีการพัฒนากิจกรรมศิลปะสำหรับผู้สูงอายุเพื่อใช้เป็นแนวทางต้นแบบในการส่งเสริมผู้สูงอายุในชุมชนให้มีส่วนร่วมผ่านกระบวนการทางศิลปะ และเผยแพร่ออกสู่ชุมชนอื่น ๆ

USSN นุญสุม

- กุลยา ตันติผลาชีวะ. (2525) การพยาบาลผู้สูงอายุ. กรุงเทพฯ: เจริญผล.
- คานธีชา บุญยาว. (2554). "การออกแบบกิจกรรมศิลปะเพื่อเสริมสร้างการเห็นคุณค่าในตนเองของผู้สูงอายุในแต่ละช่วงวัย." วิทยานิพนธ์ครุศาสตรมหาบัณฑิต ภาควิชาศิลปะ ดนตรี นาฏศิลป์ศึกษา สาขาศิลปศึกษา คณะครุศาสตร์ จุฬาลงกรณ์มหาวิทยาลัย.
- จรัญญา วงษ์พรหม. (2558) "การมีส่วนร่วมของชุมชนเพื่อพัฒนาคุณภาพชีวิตผู้สูงอายุ." *Veridian E-Journal มหาวิทยาลัยศิลปากร* 8, 3 (กันยายน-ธันวาคม): 41-54.
- จารุพรรณ ททรัพย์ปรุง. (2542). *จิตกรรมกับผู้สูงอายุ*. กรุงเทพฯ: ศูนย์การพิมพ์สถาบันราชภัฏสวนสุนันทา.
- ชุมพล อักพันธานนท์. (2563). ผู้ก่อตั้งบ้านศิลปิน. สัมภาษณ์, 14 มีนาคม.
- ทิพวรรณ แสงปาก. (2563). บุคคลในชุมชนริมคลองหลวง. สัมภาษณ์ 22 มีนาคม.
- ธัญชนก อสุณี ณ อยุธยา. (2563). บุคคลในชุมชนริมคลองหลวง. สัมภาษณ์ 22 มีนาคม.
- ธำมภ์ ภูมรัช. (2557). "แนวทางการจัดการแหล่งเรียนรู้ย่านบ้านศิลปินและพื้นที่เกี่ยวเนื่องชุมชนคลองบางหลวง เขตภาษีเจริญ กรุงเทพมหานคร." *ปริญญาศิลปศาสตรมหาบัณฑิต สาขาการจัดการทรัพยากรวัฒนธรรม บัณฑิตวิทยาลัย มหาวิทยาลัยศิลปากร*.
- นฤมล อินทเหม็น. (2013) "ผลของศิลปะบำบัดต่อการลดภาวะซึมเศร้าในผู้สูงอายุที่มีภาวะซึมเศร้าระดับน้อยถึงปานกลาง." *เวชศาสตร์ร่วมสมัย Chula Med* 57, 6 (พฤศจิกายน-ธันวาคม): 751-763.
- นิภา จวนโสม. (2550). การมีส่วนร่วมของผู้สูงอายุในการบริหารศูนย์เอนกประสงค์สำหรับผู้สูงอายุในชุมชน. วิทยานิพนธ์มหาบัณฑิต คณะสังคมสงเคราะห์ศาสตร์ มหาวิทยาลัยธรรมศาสตร์.
- ประเวศ ะสี. (2551). "สุขภาวะที่สมบูรณ์ สุขภาวะ 4 x 4 = 16." หมอชาวบ้าน. 351 (กรกฎาคม)
- พัชรินทร์ โยธาภักดี และชัยสิทธิ์ ด้านกิตติกุลม. (2562). "การศึกษาความสัมพันธ์ระหว่างการส่งเสริมการท่องเที่ยวท้องถิ่นกับการปรับปรุงสภาพทางกายภาพ ของชุมชนริมคลองบางหลวง กรุงเทพมหานคร." การประชุมวิชาการและนำเสนอผลงานวิจัยระดับชาติและนานาชาติ ครั้งที่ 10 "Global Goals, Local Actions: Looking Back and Moving Forward".
- มาลินี วงษ์สิทธิ์ และศิริวรรณ ศิริบุญม. (2544). *ประชาสังคมกับการเกื้อหนุนผู้สูงอายุ*. กรุงเทพฯ: วิทยาลัยประชากรศาสตร์ จุฬาลงกรณ์มหาวิทยาลัย.
- เยาวนา กิริติสิทธิกุลม. (2563). บุคคลในชุมชนริมคลองหลวงที่มีสมาชิกครอบครัวสูงอายุ. สัมภาษณ์ 22 มีนาคม.

- วรรณข ประทุมวัน. (2563). ผู้สูงอายุในชุมชนริมคลองบางหลวง. สัมภาษณ์, 22 มีนาคม.
- วาทีณี บุญชะลิกษี และยุพิน วรสิริอมร. (2539). "ผู้สูงอายุในประเทศไทย." อ้างถึงใน กุศลสุนทรธาดา, บรรณาธิการ. จุดเปลี่ยนนโยบายประชากรประเทศไทย. กรุงเทพมหานคร: สำนักงานกองทุนสนับสนุนการวิจัย.
- วาสนา เฉลิมวงศ์. (2563). บุคคลในชุมชนริมคลองหลวงที่มีสมาชิกครอบครัวเป็นผู้สูงอายุ. สัมภาษณ์ 17 มีนาคม.
- วิรัตน์ ธรรมสริต. (2563). ผู้สูงอายุในชุมชนริมคลองหลวง. สัมภาษณ์ 17 มีนาคม.
- ศศิพัฒน์ ยอดเพชร. (2534). แนวทางการจัดบริการสวัสดิการสำหรับผู้สูงอายุ. กรุงเทพฯ: สถาบันไทยคดีศึกษา มหาวิทยาลัยธรรมศาสตร์.
- เศรษฐภูมิ เกชาวี และคณะ. (2562). "รูปแบบการเสริมสร้างสัมพันธภาพของผู้สูงอายุ ในชุมชนประชาณีเวศน์ 2 ระยะ 3 ริมคลองประปา อำเภอบางเกร็ด จังหวัดนนทบุรี." วารสารวิชาการ มหาวิทยาลัยราชภัฏพระนคร. 10, 1 (มกราคม-มิถุนายน): 90-108
- สมชาย พึ่งศิลป์. (2563). ประธานชุมชนกำแพงทองพัฒนา. สัมภาษณ์, 30 มีนาคม.
- สายอักษร รักคง. (2563). "การเฝ้าระวังสภาวะทางจิตด้วยศิลปะบำบัด." วารสารศิลป์ พีระศรี 7, 2 (มีนาคม): 65-84
- อาทิตย์ วงศ์สมบูรณ์. (2563). ผู้ดูแลบ้านศิลปินคลองบางหลวง. สัมภาษณ์, 14 มีนาคม.

บรรณานุกรมภาพ

ภาพที่ 1-6 กิตติ์นิธิ เกตุแก้ว, 2563.