

วิเคราะห์อุทกทุกเขปสีมาในคัมภีร์พระพุทธศาสนาเถรวาท

An Analysis Uddakukkahepasima in Theravada Buddhist

¹พระครูอาทรสุนทรกิจ (ทม ทมจิตโต) และ ²พระมหาปราโมทย์ แก้วนา และ ³วิโรจน์ คุ่มครอง
¹Phrakhuathonsunthonkit (Thom Damacitto), ²Phramaha Pramote Kaewna and
³Viroj Koomkrong

มหาวิทยาลัยมหาจุฬาลงกรณราชวิทยาลัย วิทยาเขตบาฬีศึกษาพุทธโฆส
Mahachulalongkornrajavidyalaya University, Palisuxa Bhuddhagosa Campus, Thailand.
E-mail: ¹phrakhuathonsunthonkit@gmail.com, ²dr.pramote61@gmail.com, ³koom-krong9@hotmail.com

Received June 1, 2023; Revised September 3, 2023; Accepted October 15, 2023

บทคัดย่อ

บทความนี้มีวัตถุประสงค์ 1) เพื่อศึกษาประวัติความเป็นมาของสีมาในคัมภีร์พระพุทธศาสนาเถรวาท 2) เพื่อศึกษาอุทกทุกเขปสีมาในคัมภีร์พระพุทธศาสนาเถรวาท 3) เพื่อศึกษาวิเคราะห์อุทกทุกเขปสีมาในคัมภีร์พระพุทธศาสนาเถรวาท เป็นการวิจัยเชิงคุณภาพ โดยการศึกษาข้อมูลจากคัมภีร์พุทธศาสนาเถรวาท และเอกสารต่าง ๆ ที่เกี่ยวข้อง วิเคราะห์ เรียบเรียง สรุปผลการวิจัยในลักษณะพรรณนา ผลการวิจัยพบว่า สีมา คือ เขตความพร้อมเพรียงของสงฆ์ในการทำสังฆกรรมต่าง ๆ ที่สำคัญมีการอุปสมบทเป็นต้น มี 2 ประเภทคือ (1) พัทธสีมา หมายถึง แดนที่ผูกเป็นเขตชุมนุมสงฆ์ (2) อพัทธสีมา หมายถึง แดนที่พระสงฆ์มีอำนาจเพียงถือเอาเป็นเขตประชุมสงฆ์เพื่อทำสังฆกรรมเท่านั้น

อุทกทุกเขปสีมา หมายถึง แม่น้ำที่ได้ลักษณะที่ให้กำหนดเป็นเขตสีมา มี 3 อย่าง ได้แก่ (1) นทีสีมา คือแม่น้ำ (2) สมุทรสีมา ได้แก่ ทะเล และ (3) ชาดสรสีมา ได้แก่ น้ำที่เกิดขึ้นจากการกักขังเอง

วิเคราะห์อุทกทุกเขปสีมาในคัมภีร์พระพุทธศาสนาเถรวาท แบ่งเป็น (1) นทีสีมา คือแม่น้ำ ที่ภิกษุสงฆ์กำหนดจะทำแม่น้ำนี้ให้เป็นพัทธสีมาจะทำสังฆกรรมทุกอย่างในแม่น้ำนี้ (2) สมุทรสีมา คือภิกษุสงฆ์ผู้อยู่ในทะเลนั้นทำสังฆกรรมได้ (3) ชาดสรสีมา คือ ชลาถ์ที่ไม่มีใครขุดไว้เป็นบึงที่เกิดเอง มีน้ำขัง สามารถทำสังฆกรรมได้ ซึ่งการจะทำสังฆกรรมแต่ละสีมานั้น พระพุทธเจ้าทรงมีขออนุญาต และข้อห้ามไว้ด้วย

คำสำคัญ: สีมา; อุทกทุกเขปสีมา; พระพุทธศาสนาเถรวาท

Abstract

This article aimed to study; 1) to study the background of Sima in Theravada Buddhist scriptures, 2) Uddakukkahepasima in Theravada Buddhist scriptures, and 3) analysis of Utkkukhepsima in Buddhist scriptures. It was qualitative research done by studying data from Theravada Buddhist scriptures and related documents, it then was analyzed, compiled, in descriptive type. The results of research revealed that Sima is the area where all Bhikkhus gather

to perform various important rituals such as ordination function, etc. There are 2 types of Sima: (1) Paddhasima or the area tied to the monastic assembly area, (2) Abaddhasima or the area where Bhikkhus hold some authority for use it to perform the Sangha functions only.

Udakukakhepasima means a river determined as a sima having 3 types: (1) Nadisima or a river, (2) Samuddasima or the sea area, and (3) Jatasarasima or pond occurring from its own nature.

An analysis of Udakukakhepasima in Theravada Buddhist scriptures was divided into (1) Nadisima is the river that Sangha determines as Baddhasima to perform every Buddhist functions in this type of Sima; (2) Samuddasima is that Bhikkhus who live in the sea can perform Sangha functions, (3) Jatasarasima, or area which is a lake without owner, a spontaneous pond with still water and can be used to perform any Sangha functions, in which each function the Buddha had given permission and prohibition.

Keywords: Sima; Udakukakhepasima; Theravada Buddhism

บทนำ

พระรัตนตรัย คือ พระพุทธ พระธรรม พระสงฆ์ การสร้างวัดจึงให้ความสำคัญและนิยมสร้างถาวรวัตถุสำหรับเป็นที่อยู่ของพระรัตนตรัยให้ครบถ้วน ทั้งอุโบสถ ศาลา และกุฏิซึ่งตามพระวินัยได้บัญญัติให้การทำสังฆกรรมอันเป็นกิจกรรมที่สงฆ์ต้องประชุมพร้อมเพรียงกัน เช่น สวดพระปาติโมกข์ การรับกฐิน การให้อุปสมบท และกำหนดไว้ว่าต้องกระทำภายในเขตที่กำหนดรู้จักัน เรียกว่า “สีมา” เขตดังกล่าวเป็นที่ชุมนุมของสงฆ์โดยเฉพาะเป็นเอกเทศพ้นจากอำนาจปกครองของบ้านเมือง ดังนั้น เขตดังกล่าวจำเป็นต้องได้รับพระราชทานจากพระเจ้าแผ่นดิน โดยเรียกเขตที่ได้รับพระราชทานแล้วว่า “วิสุงคามสีมา” อันเป็นเขตเพื่อสร้างอุโบสถ ไว้สำหรับทำสังฆกรรมของสงฆ์โดยประกาศเป็นพระบรมราชโองการ โดยมีเครื่องหมายบอกเขต เรียกว่า “นิมิต” ในทางพระวินัยสีมา จึงมีความสำคัญมากกว่าเพราะเป็นเครื่องกำหนดขอบเขตให้กับพื้นที่สำหรับใช้ทำสังฆกรรม ส่วนโรงอุโบสถ หรืออุโบสถเป็นเพียงอาคารที่สร้างขึ้น ครอบลงบนพื้นที่สีมาเพื่อใช้กันแดดกันฝนเท่านั้น พระพุทธองค์ทรงกำหนดขอบเขตของสีมาไว้ว่าไม่ควรใหญ่เกินถึง 4 โยชน์ 5 โยชน์หรือ 6 โยชน์ ทรงอนุญาตให้มีประมาณ 3 โยชน์ได้ (มหาวิทยาลัยมหาจุฬาลงกรณราชวิทยาลัย, 2539) เขตของสีมา เขตกำหนดความพร้อมเพรียงของสงฆ์ หรือเขตชุมนุมของสงฆ์ หรือเขตที่สงฆ์ตกลงไว้สำหรับภิกษุทั้งหลายที่อยู่ภายในเขตนั้นจะต้องทำสังฆกรรมร่วมกันแบ่งเป็น 2 ประเภทคือ 1) พัทธสีมา แปลว่า แดนที่ผูก ได้แก่ เขตที่พระสงฆ์กำหนดขึ้นเอง 2) อพัทธสีมา แปลว่า แดนที่ไม่ได้ผูก ได้แก่ เขตที่ทางราชการกำหนดไว้ หรือเขตที่เกิดขึ้นเองตามธรรมชาติเป็นเครื่องกำหนด และสงฆ์ถือเอาตามเขตที่กำหนดนั้น ไม่ได้ทำหรือผูกขึ้นใหม่ (พระพรหมคุณาภรณ์ ป.อ.ปยุตโต, 2558) การกำหนดเขตสีมาเพื่อทำสังฆกรรม มีหลักฐานที่ปรากฏ ข้อสังเกตประการหนึ่ง คือการกำหนดเขตสีมานั้น ไม่จำเป็นที่จะต้องทำไว้ก่อนล่วงหน้า แต่สามารถกำหนดได้ ตามหลักพระวินัยที่ได้ทรงบัญญัติไว้ ในประเทศไทยมีหลายวัดกำหนดอุทกนิมิต (นิมิต คือ น้ำ) โดยเฉพาะในจังหวัดสุโขทัย ซึ่งเคยเป็นราชธานีของไทยในอดีต และมีการรับพระพุทธศาสนามาจากลังกา เผยแผ่จนเป็นศาสนาประจำชาติของไทยจึงมีความจำเป็นอย่างยิ่งที่จะต้องนำไปใช้ด้วยความรอบคอบ (Tan & Damnoen, 2020) เพื่อการดำเนินชีวิตอย่างสุขสงบ มีความประพฤติ และการกระทำที่ดีงาม รู้จักยับยั้งชั่งใจ จะกระทำ จะพูด จะคิด ก็ต้องไตร่ตรองให้รอบคอบ (พระสุริยา ไชยประเสริฐ และ ภาสกร เรืองรอง, 2566)

บทความนี้นำเสนอ ศึกษาวิเคราะห์อุทกทุกเขปสีมาในคัมภีร์พระพุทธศาสนาเถรวาท อันจะเป็นข้อมูลเสนอ เป็นวิทยานิพนธ์ที่เป็นองค์ความรู้ทางพระพุทธศาสนา ซึ่งยังไม่มีการศึกษาวิเคราะห์สรุปไว้เป็นงานวิจัยอย่างเป็นทางการ ผู้วิจัยมีความต้องการค้นคว้าและนำเสนองานวิจัยในเรื่องนี้ เพื่อประโยชน์แก่พระศาสนาสืบไป

วัตถุประสงค์การวิจัย

1. เพื่อศึกษาประวัติความเป็นมาของสีมาในคัมภีร์พระพุทธศาสนาเถรวาท
2. เพื่อศึกษาอุทกทุกเขปสีมาในคัมภีร์พระพุทธศาสนาเถรวาท
3. เพื่อศึกษาวิเคราะห์อุทกทุกเขปสีมาในคัมภีร์พระพุทธศาสนาเถรวาท

การทบทวนวรรณกรรม

เสขียวัตถ

สีมา หมายถึง เขตแดนที่พระสงฆ์กำหนดหมายรู้กันมี 2 ประเภทคือ 1) พัทธสีมา แปลว่า แดนที่ผูก 2) อพัทธสีมา แปลว่า แดนที่ไม่ได้ผูกพระพุทธเจ้าทรงอนุญาตให้กำหนดดินนิมิตสมมติสีมาทำอุโบสถก็ดี ปวารณาก็ดี สังฆกรรมก็ดี เพื่อความพร้อมเพียงของสงฆ์เพื่อความสามัคคีของหมู่คณะการสมมติสีมานั้นต้องไม่เล็กเกินไปใหญ่เกินไป ถ้าทำไม่ถูกต้องอาจเป็นสีมาวิบัติและการทำสังฆกรรมต่าง ๆ ที่เกี่ยวข้องด้วยสีมา (สมเด็จพระมหาสมณเจ้า กรมพระยาวชิรญาณวโรรส, 2538) ความสำคัญของสีมาพระพุทธเจ้าทรงอนุญาตสีมา เพื่อความสามัคคีของหมู่คณะ และทรงบัญญัติพระวินัยของสงฆ์ที่เกี่ยวข้องกับสีมาและอุโบสถเป็นจำนวนมาก สีมามีความสำคัญในฐานะ เป็นเครื่องมือในการทำสังฆกรรมต่าง ๆ ของพระสงฆ์ เรียกว่า กิจจาธิกรณ์ สีมามีความสำคัญในฐานะเป็นเครื่องมือ ในการปกครองคณะสงฆ์ โดยผ่านทางอำนาจในการบริหารและอำนาจตุลาการของพระสงฆ์ และสีมามีความสำคัญ ในการเป็นเครื่องมือระงับวิวาทาธิกรณ์ของพระสงฆ์ เมื่อมีความขัดแย้งกัน การระงับอธิกรณ์ จัดเป็นสังฆกรรม ประเภทญัตติทุติยกรรมที่พระสงฆ์ต้องทำภายในสีมาเท่านั้น ในส่วนของพัฒนาการและความสำคัญของสีมาในประเทศไทย สีมาีพัฒนาการและความสำคัญตั้งแต่สมัยพุทธกาลจนถึงปัจจุบัน สีมาอุโบสถและวัดมีความสำคัญ สำหรับพระสงฆ์ในการสืบทอดอายุพระพุทธศาสนา ตั้งแต่สมัยสุโขทัยจนถึงสมัยรัตนโกสินทร์พระมหากษัตริย์ทุกพระองค์ทรงสร้างวัดและทรงทะนุบำรุงพระพุทธศาสนาให้เป็นหลักฐานมั่นคงเสมอมา ในปัจจุบันสีมามีความสำคัญ 2 ส่วน คือ ส่วนพระวินัยที่เป็นพุทธบัญญัติ และส่วนที่เป็นวัฒนธรรมประเพณีของสังคมไทย เพื่อให้พุทธศาสนิกชนมีส่วนร่วมในการอุปถัมภ์บำรุงกิจการของพระพุทธศาสนา สีมาีความสำคัญเกี่ยวข้องกับงานบุญประเพณีต่าง ๆ เช่น การฝังลูกนิมิตผูกสีมาเป็นต้น ชาวพุทธทั่วไปนิยมทำบุญกุศลภายในหรือบริเวณรอบสีมาและอุโบสถ ถือว่าได้ใกล้ชิดกับพระพุทธเจ้า เพราะมีความเชื่อว่าสีมาและอุโบสถเป็นตัวแทนพระพุทธองค์ซึ่งเป็นหัวใจของพระพุทธศาสนา และสีมาเป็นความมั่นคงของพระพุทธศาสนาในประเทศไทย (วิโรจน์ คุ่มครอง, 2555)

อุทกทุกเขปสีมา

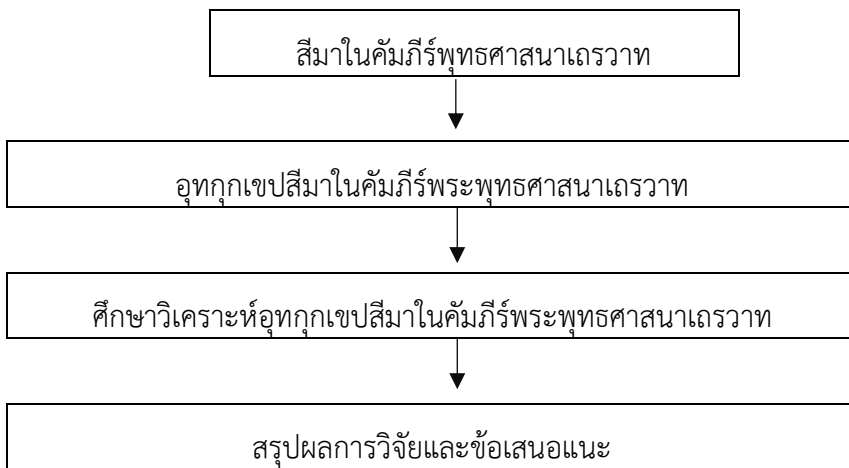
อุทกทุกเขปสีมา หมายถึง เขตแดนที่กำหนดเอาแม่น้ำ หนอง บึง ทะเล ที่มีน้ำขังไม่ขาดตลอด 4 เดือนแห่งฤดูฝน เป็นเขตสีมา สามารถทำสังฆกรรมได้ โดยกำหนดดวกน้ำสาตจากฝั่งไปตก ณ ที่ใด ปักหลักผูกเรือหรือทอดสมอเรือตรงที่วกน้ำสาตตก นั่งบนเรือทำสังฆกรรมได้ หรือจะปลูกร้านตรงที่วกน้ำสาตตก ทอดสะพานจากฝั่งไปที่ร้าน เวลาจะทำสังฆกรรมให้ชักสะพานออกจากฝั่งชื่อว่า อุทกทุกเขปสีมา (พระสารพุทธิเถระ, 2501) พระพรหมคุณาภรณ์ (ป.อ. ปยุตโต) ได้ให้ความหมายของอุทกทุกเขปสีมาไว้ว่า อุทกทุกเขป เขตสามัคคีชั้ววกน้ำสาตแห่งคนที่มีอายุและกำลังปานกลาง หมายถึง เขตชุมนุมทำสังฆกรรมที่กำหนดลงในแม่น้ำ หรือทะเล ชาติสระ (ที่ขังน้ำเกิดเองตามธรรมชาติเช่น บึง หนอง ทะเลสาบ) โดยภิกษุประชุมกันบนเรือ หรือบนแพ ซึ่งผูกกับหลักในน้ำ หรือทอดสมอ

อยู่ห่างจากตลิ่งกว่าชั่ววึกน้ำสาต (ห้ามผูกโยงเรือหรือแพนั้น กับหลักหรือต้นไม้ริมตลิ่ง และห้ามทำในเรือหรือแพที่กำลังลอยหรือเดิน)อุทกทุกเขปนี้ จัดเป็นอพัทธสีมาอย่างหนึ่ง (พระพรหมคุณาภรณ์ ป.อ.ปยุตโต, 2558) อุทกทุกเขปคือ เขตสามัคคีชั่ววึกน้ำสาตแห่งคนมีอายุและกำลังปานกลาง หมายถึง เขตชุมนุมทำสังฆกรรมที่กำหนดลงในแม่น้ำหรือทะเล ชาตสระ (ที่ซึ่งน้ำเกิดเองตามธรรมชาติ เช่น บึง หนอง ทะเลสาบ) โดยพระภิกษุประชุมกันบนเรือ หรือบนแพ ซึ่งผูกกับหลักในน้ำ หรือทอดสมอยู่ห่างจากตลิ่งกว่าชั่ววึกน้ำสาต (ห้ามผูกโยงเรือหรือแพนั้น กับหลักหรือต้นไม้ริมตลิ่ง และห้ามทำในเรือหรือแพที่กำลังลอยหรือเดิน) อุทกทุกเขปนี้ จัดเป็นอพัทธสีมาอย่างหนึ่ง (ทองย้อย แสงสินชัย, 2557)

สรุปว่า สีมา คือ เขตความพร้อมเพรียงของสงฆ์ในการทำสังฆกรรมต่าง ๆ ที่สำคัญมีการอุปสมบทเป็นต้น โดยมีเครื่องหมายกำหนดเขตในพระวินัยเรียกว่า นิमित และนอกจากนี้ความหมายของสีมายังรวมถึงเขตพื้นที่อื่น ๆ อันเป็นเขตของพระสงฆ์ในพระพุทธศาสนา ต่อมาพระสงฆ์ในพระพุทธศาสนาจะทำสังฆกรรมอย่างใดจะต้องประชุมร่วมกันทำในอุโบสถ ซึ่งถือว่าเป็นเขตที่ได้รับการสมมติว่าเป็นสีมาที่ต้องตามพระวินัยบัญญัติของพระพุทธเจ้าอุทกทุกเขปสีมา คือ แม่น้ำชนิดใดชนิดหนึ่งที่ได้ลักษณะแม่น้ำให้กำหนดเป็นเขตสีมาชั่ววึกน้ำสาตมี 3 อย่างคือ แม่น้ำ ในสมุทร และชาตสระ สีมาชนิดนี้ไม่ต้องผูกแต่สร้างอาคาร หรืออยู่ในเรือแพ ภายในหนองบึง แม่น้ำ ทะเล ซึ่งมีน้ำขังตลอดปี และอยู่ห่างจากฝั่งประมาณ 2 ชั่ววึกน้ำสาตของบุรุษผู้มีกำลังปานกลาง สีมาน้ำนี้ใช้ทำสังฆกรรมได้เหมือนวิสุคามสีมาเช่นกัน

กรอบแนวคิดการวิจัย

งานวิจัยนี้ เป็นการวิจัยเชิงคุณภาพ ผู้วิจัยจะทำการศึกษาค้นคว้าวิเคราะห์อุทกทุกเขปสีมาในคัมภีร์พระพุทธศาสนาเถรวาทมีขั้นตอนการดำเนินการวิจัย มีดังนี้



ภาพที่ 1 กรอบแนวคิดในการวิจัย

ระเบียบวิธีวิจัย

การวิจัยนี้เป็นการศึกษาเชิงเอกสาร (Documentary Research) เป็นหลักมีขั้นตอนการดำเนินการวิจัย มีดังนี้

1. ศึกษาคัมภีร์ที่เกี่ยวข้องกับการศึกษาวิเคราะห์อุทกทุกเขปสีมาในคัมภีร์พระพุทธศาสนาเถรวาท เช่น ค้นคว้าและรวบรวมข้อมูลจากเอกสารชั้นปฐมภูมิ (Primary Source) ได้แก่ คัมภีร์พระไตรปิฎกภาษาไทยฉบับมหา

จุฬาลงกรณ์มหาวิทยาลัย พ.ศ. 2539 อรรถกถาภาษาไทยอรรถกถาฎีกาปกรณ์วิเสสอื่น ๆ ที่เกี่ยวข้องทำให้ได้ข้อมูลพื้นฐานที่สำคัญเป็นเบื้องต้น

2. รวบรวมข้อมูลชั้นทุติยภูมิ (Secondary Source) คือ หนังสือ เอกสาร ตำราผลงานทางวิชาการและรายงานการวิจัยต่าง ๆ ที่เกี่ยวข้องกับการศึกษาวิเคราะห์อุทกทุกเขปสีมาในคัมภีร์พระพุทธศาสนาเถรวาท

3. เรียบเรียงและจัดลำดับข้อมูลเกี่ยวกับการศึกษาวิเคราะห์อุทกทุกเขปสีมาในคัมภีร์พระพุทธศาสนาเถรวาท ประวัติความเป็นมา ตามที่ได้จากการศึกษาค้นคว้าข้อมูลชั้นปฐมภูมิและข้อมูลชั้นทุติยภูมิ

4. ศึกษาข้อมูลจากศึกษาวิเคราะห์อุทกทุกเขปสีมาในคัมภีร์พระพุทธศาสนาเถรวาท โดยจำแนกข้อมูลแยกออกเป็นประเด็นตามความมุ่งหมายของการวิจัย ตรวจสอบความถูกต้องสมบูรณ์ แล้วสรุปผลการวิจัยเป็นประเด็นโดยใช้งานวิจัยที่เกี่ยวข้องเป็นแนวทางนำมาเป็นกรอบแนวคิดในการวิจัย ขอคำแนะนำปรึกษาและ ความเห็นจากผู้เชี่ยวชาญแล้วนำมาปรับปรุงแก้ไขให้เหมาะสม

5. นำเสนอผลการศึกษาวิจัยในเชิงพรรณนา

6. สรุปผลที่ได้จากการวิจัย พร้อมข้อเสนอแนะ และประเด็นที่จะเป็นประโยชน์ต่อการศึกษาต่อไป

ผลการวิจัย

ประวัติความเป็นมาของสีมาในคัมภีร์พระพุทธศาสนาเถรวาท

ประวัติความเป็นมาของสีมามีกำเนิดมาจากเรื่องของพวกปริพาชก ที่เป็นนักบวชภายนอกพระพุทธศาสนา มาประชุมกันสนทนาพบปะสังสรรค์กันเป็นประจำทุกเดือน ทำให้ประชาชนทั่วไปเกิดความเลื่อมใสเป็นอย่างมาก พระเจ้าพิมพิสารผู้เป็นเอกอัครราชูปถัมภกในพระพุทธศาสนา ทรงทราบเรื่องแล้วจึงได้นำความกราบบังคมทูลขอพระราชทานอนุญาต เพื่อให้พระสงฆ์ได้พบปะสนทนาธรรมกันตามกาลอันสมควร และพระพุทธองค์ทรงประทานพระพุทธานุญาตให้ภิกษุทั้งหลายประชุมกัน เพื่อความพร้อมเพรียงของหมู่คณะ ครั้งแรกภิกษุทั้งหลายประชุมกัน แต่นั่งนิ่ง ๆ ชาวบ้านจะฟังธรรมก็ไม่ได้ฟังจึงติเตียน พระพุทธองค์จึงทรงอนุญาตให้ประชุมกันเพื่อกล่าวธรรม และทรงพระดำริว่า ลิกขาบทที่ทรงบัญญัติแก่ภิกษุทั้งหลาย ควรอนุญาตให้สวดเป็นปาฏิโมกข์ และจักเป็นอุโบสถกรรม คือการทำอุโบสถของภิกษุเหล่านั้น จึงทรงบัญญัติตามที่ทรงพระดำรินั้น ทรงแสดงวิธีสวดปาฏิโมกข์ แก่ภิกษุทั้งหลายเหล่านั้น (มหาวิทยาลัยมหาจุฬาลงกรณราชวิทยาลัย, 2539) สีมามีอยู่ 2 ประเภท คือ 1) พัทธสีมา หมายถึง แดนที่ผูก ได้แก่ เขตที่สงฆ์กำหนดขึ้นเอง โดยจัดตั้งนิมิตคือสิ่งที่เป็นเครื่องหมายกำหนดเอาไว้มีอยู่ 3 ชนิด คือ (1) ชันทสีมา หมายถึง สีมาขนาดเล็กที่พระสงฆ์กำหนดผูกเฉพาะโรงอุโบสถ (2) มหาสีมา หมายถึง สีมาใหญ่ที่พระสงฆ์กำหนดผูกทั่วบริเวณวัด (3) สีมาสองชั้น หมายถึง มหาสีมาทับชันทสีมา คือ ในการสมมติสีมาสองชั้นนั้นจำเป็นต้องมีเขตแดนคั่นในระหว่างมหาสีมาทับชันทสีมาเพื่อไม่ให้ระคนกันเขตแดนคั่นในระหว่างมหาสีมาทับชันทสีมา 2) อพัทธสีมา หมายถึง แดนที่พระสงฆ์ไม่ได้ผูก คือ เขตชุมนุมสงฆ์ที่สงฆ์ไม่ได้กำหนดขึ้นเอง พระสงฆ์มีอำนาจเพียงถือเอาเป็นเขตประชุมสงฆ์เพื่อทำสังฆกรรมเท่านั้น ไม่มีกรรมสิทธิ์ที่จะยึดถือเป็นเจ้าของได้ โดยถือเอาตามเขตที่เขาได้กำหนดไว้ตามปกติของบ้านเมือง หรือมีบัญญัติอย่างอื่นเป็นเครื่องหมายกำหนดแบ่งเป็น 3 ประเภท คือ (1) คามสีมาหรือนิคมสีมา หมายถึง แดนบ้านคือเขตที่กำหนดด้วยบ้าน สีมาที่ถือกำหนดตามเขตบ้านเป็นอพัทธสีมาอย่างหนึ่ง หรือเรียกอีกอย่างหนึ่งว่านิคมสีมา (2) สัตตพัตถสีมา หมายถึง อพัทธสีมาชนิดที่กำหนดเขตแห่งสามัคคีขึ้นในป่าอันหาคนตั้งบ้านเรือนมิได้ โดยวัดจากที่สุดแนวแห่งสงฆ์ออกไปด้านละ 7 อพัทธรโดยรอบ (3) อุทกทุกเขปสีมา หมายถึง แม่น้ำชนิดใดชนิดหนึ่งที่ได้ลักษณะแม่น้ำให้กำหนดเป็นเขตสีมาชั่วคราว น้ำสาต สีมาชนิดนี้ไม่ต้องผูกแต่สร้างอาคาร หรืออยู่ในเรือแพ ภายในหนองบึง แม่น้ำ ทะเล ซึ่งมีน้ำขังตลอดปี และอยู่ห่างจากฝั่งประมาณ 2 ชั่วโมงน้ำสาตของบุรุษผู้มีกำลังปานกลาง สีมาน้ำนี้ใช้ทำสังฆกรรมได้เหมือนวิสุคามสีมาเช่นกัน ความสัมพันธ์ระหว่างสีมาอุโบสถและวัด โดยแบ่งออกเป็น ประโยชน์ของการผูกสีมาโดยวัดใน

ประเทศไทย ได้รับการพระราชทานวิสุงคามสีมาเป็นจำนวนมาก จึงถือได้ว่าพระพุทธศาสนามีความเจริญมั่นคงในประเทศไทยแล้ว เพราะมีการทำสังฆกรรมต่าง ๆ ที่สำคัญของพระสงฆ์ โดยผ่านเครื่องมือที่สำคัญคือสีมาและอุโบสถ ส่วนสีมาและอุโบสถเป็นความสำคัญสูงสุดของวัด เพราะวัดเป็นสถานที่อยู่ของพระสงฆ์ผู้สืบทอดอายุพระพุทธศาสนา โดยผ่านเครื่องมือที่สำคัญคือสีมาและอุโบสถ เพื่อให้พระสงฆ์ได้ใช้เป็นที่ประกอบสังฆกรรมต่าง ๆ เพราะคำว่า นิमित แปลว่า เครื่องหมาย เหตุที่ต้องมีนิमितเพื่อเป็นเครื่องหมายบอกว่าตรงไหนเป็นเขตสีมาหรืออุโบสถ สืบเนื่องมาจากในสมัยพุทธกาล เมื่อพระพุทธเจ้าทรงประกาศศาสนา ไปยังแคว้นแคว้นต่าง ๆ แล้วภายหลังมีผู้เข้ามาบวชเป็นพระสงฆ์สาวกมากขึ้น พระองค์จึงได้ส่งพระสงฆ์สาวกเหล่านั้นออกไปประกาศพระศาสนาตามสถานที่ต่าง ๆ การที่พระสงฆ์สาวกออกไปอยู่ห่างไกลจากพระพุทธองค์นั้น เท่ากับห่างจากการฟังพระธรรมคำสั่งสอนของพระองค์ อีกทั้งพระสงฆ์สาวกที่บวชแล้วมิใช่ว่าจะบรรลุพระอรหันต์กันทุกองค์ ดังนั้น จึงเป็นกุศโลบายอย่างหนึ่งของพระพุทธองค์ที่ต้องการให้มีการทบทวนพระธรรมคำสั่งสอนของพระองค์อยู่เสมอ รวมทั้งให้พระสงฆ์สาวกได้มีการปรึกษาหารือกัน เพื่อแก้ปัญหาหรือทำสังฆกรรมร่วมกัน เมื่อพระเจ้าพิมพิสารมาทูลขอให้พระสงฆ์สาวกประชุมกันกล่าวธรรม ตามพวกปริพาชก (มหาวิทยาลัยมหาจุฬาลงกรณราชวิทยาลัย, 2539)

สรุปว่าประวัติความเป็นมาของสีมาในคัมภีร์พระพุทธศาสนาเถรวาท โดยแบ่งออกเป็น ความหมายของสีมา คือ เขตความพร้อมเพรียงของสงฆ์ในการทำสังฆกรรมต่าง ๆ ที่สำคัญมีการอุปสมบทเป็นต้น โดยมีเครื่องหมายกำหนดเขตในพระวินัยเรียกว่า นิमित และนอกจากนี้ความหมายของสีมายังรวมถึงเขตพื้นที่อื่น ๆ อันเป็นเขตของพระสงฆ์ในพระพุทธศาสนา ต่อมาพระสงฆ์ในพระพุทธศาสนาจะทำสังฆกรรมอย่างใดจะต้องประชุมร่วมกันทำในอุโบสถ ซึ่งถือว่าเป็นเขตที่ได้รับการสมมติว่าเป็นสีมาที่ถูกต้องตามพระวินัยบัญญัติของพระพุทธเจ้า

อุทกทุกเขปสีมาในคัมภีร์พระพุทธศาสนาเถรวาท

อุทกทุกเขปสีมา หมายถึง แม่น้ำชนิดใดชนิดหนึ่งที่ได้ลักษณะแม่น้ำให้กำหนดเป็นเขตสีมาชั่วคราวน้ำสามมี 3 อย่าง คือ แม่น้ำ ในสมุทร และชาตสระ สีมาชนิดนี้ไม่ต้องผูกแต่สร้างอาคาร หรืออยู่ในเรือแพ ภายในหนองบึง แม่น้ำ ทะเล ซึ่งมีน้ำขังตลอดปี และอยู่ห่างจากฝั่งประมาณ 2 ช่วงน้ำสามของบุรุษผู้มีกำลังปานกลาง สีมาน้ำนี้ใช้ทำสังฆกรรมได้เหมือนวิสุงคามสีมาเช่นกัน ส่วนมากนิยมทำกันในวัดหรือสำนักสงฆ์ที่ยังไม่ได้ขอพระราชทานวิสุงคามสีมา ประเภทของอุทกทุกเขปสีมา โดยแบ่งออกเป็น (1) นที คือ (แม่น้ำ) หมายถึง แม่น้ำที่มีกระแสไหลอยู่ ไม่ใช่แม่น้ำตื้น คือแม่น้ำที่ใช้เป็นนิमितแห่งสีมาได้นั้นต้องมีลักษณะที่ถูกต้องคือ เป็นแม่น้ำที่มีกระแสไหลอยู่เสมอ แม่น้ำไม่ตื้นก็ไม่แห้ง ไม่เป็นแม่น้ำตื้น คือ มีน้ำไหลอยู่เสมอ ส่วนลักษณะแม่น้ำ ได้แก่ ในฤดูฝนคือ ฝนตกทุกกึ่งเดือน ทุก 10 วัน ทุก 5 วันพอฝนหายแล้ว กระแสน้ำแห่งแม่น้ำใดขาดแห้ง แม่น้ำนี้ไม่นับว่าเป็นแม่น้ำ (2) สมุทร คือ (ทะเล) ได้แก่ น่านน้ำเค็ม พ้นปากน้ำออกไป ที่เราเรียกว่า ทะเล คือ อยู่ในระหว่างฝั่งโอบ 2 ข้าง ที่เรียกว่าอ่าวที่เล็ก เช่นอ่าวเกาะหลักก็ดี ที่ใหญ่ เช่น อ่าวสยามก็ดี อยู่ในระหว่างฝั่งกับเกาะเช่น ในระหว่างแหลมงอบกับเกาะช้าง แขวงเมืองตราดก็ดี มีฝั่งด้านเดียว พ้นนั้นตกสาคร เช่น ทะเลทางมณฑลนครศรีธรรมราช และมณฑลปัตตานี พ้นแหลมประเทศญวนอันตรงกันข้ามออกไปก็ดี นับว่าเป็นสมุทรทั้งนั้น (3) ชาตสระ (ที่น้ำขังอันเป็นเอง) ได้แก่ ที่มีน้ำขังอันเป็นเองโดยธรรมดา ชาตสระที่ให้เป็นนิमितแห่งสีมาได้นั้น คือเป็นสระที่เกิดเองตามธรรมชาติ ไม่มีใครขุดไว้ น้ำไหลมาจากรอบข้างขังอยู่จนเต็ม โดยเรียกชื่อต่าง ๆ กันคือ บึง บ่อ สระ หนอง ทะเลสาบเป็นต้น ส่วนความแตกต่างกันระหว่างนที (แม่น้ำ) กับชาตสระ มีลักษณะเฉพาะคือ ทางน้ำที่มีกระแสไหล จัดเป็นนที (แม่น้ำ) น้ำที่ขังนิ่ง จัดเป็นชาตสระ สีมากับสังฆกรรมที่ไม่ต้องทำภายในสีมาและที่ต้องทำภายในสีมา โดยแบ่งออกเป็น 3 อย่าง คือ 1) คุณสมบัติของภิกษุที่เข้าสังฆกรรมต่าง ๆ พระสงฆ์ต้องเป็นผู้บริสุทธิ์ด้วยสังฆกรรมต่าง ๆ จึงจะสมบูรณ์จะต้องประกอบด้วย 3 ประการคือ คือ (1) ภิกษุผู้มีศีลและอาจารย์เสมอกัน (2) มีสังวาสเสมอกัน คือทำสังฆกรรมร่วมกันมีสิกขาบทเสมอกัน (3) ไม่แตกต่างกันโดยศีลสามัญญตา และทิวฐีสามัญญตา 2) สังฆกรรมที่ไม่ต้องทำ

ภายในสีมาเรียกว่า อปโลกนกรรม หมายถึง สังฆกรรมบอกกันในที่ประชุมสงฆ์เฉย ๆ ไม่ต้องทำในสีมา ไม่สวดอุทิศ ไม่สวดอนุสาวนา ไม่ต้องเข้าหัตถบาส ไม่ต้องนำฉันทะใช้กับเรื่องเล็ก ๆ ไม่สำคัญมาก มี 5 ประการ และ 3) สังฆกรรมที่พระสงฆ์ต้องทำภายในสีมาทำในที่อื่นไม่ได้ มี 3 อย่าง คือ (1) อุบัติกรรม สังฆกรรมที่ทำการด้วยการตั้งอุทิศ เช่น การสวดพระปาฏิโมกข์ และการปวารณาออกพรรษา เป็นต้น (2) อุบัติหัตถกรรม หมายถึง สังฆกรรมที่ต้องทำในสีมาใช้กับเรื่องที่ใหญ่กว่าอุบัติกรรม เช่น การสวดให้ผ้ากฐิน เป็นต้น (3) อุบัติจตุตถกรรม หมายถึง สังฆกรรมที่ต้องทำในสีมา ใช้กับเรื่องที่ใหญ่มาก ๆ เช่น การอุปสมบท การออกอภิกขณ การประพฤติ ฎฐานวิธี การให้มานัต และการออกอภิกขณ เป็นต้น

สรุปว่า อุทกุกเขปสีมาในคัมภีร์พระพุทธศาสนาเถรวาท โดยแบ่งออกเป็น อุทกุกเขปสีมา หมายถึง แม่น้ำ ชนิดใดชนิดหนึ่งที่ได้ลักษณะแม่น้ำให้กำหนดเป็นเขตสีมาชั่วคราวน้ำสาตมี 3 อย่างคือ แม่น้ำ ในสมุทร และชาตสระ คือน้ำที่เกิดการจากกักขังเอง

วิเคราะห์อุทกุกเขปสีมาในคัมภีร์พระพุทธศาสนาเถรวาท

ศึกษาวิเคราะห์อุทกุกเขปสีมาในคัมภีร์พระพุทธศาสนาเถรวาท โดยแบ่งออกเป็น

1) วิเคราะห์ที่สีมาโดยน้ำทั้งหมดไม่จัดเป็นสีมาคือ แม่น้ำชนิดใดชนิดหนึ่งที่ได้ลักษณะแม่น้ำ ภูมิภาคสงฆ์ กำหนดนิมิตแล้วทำด้วยตั้งใจว่า พวกเราจะทำแม่น้ำนี้ให้เป็นพัทธสีมา ก็ไม่เป็นสีมาได้เลย แต่แม่น้ำนั้นเป็น เช่นเดียวกับพัทธสีมาโดยสภาพของตนเท่านั้น สงฆ์จะทำสังฆกรรมทุกอย่างในแม่น้ำนี้สมควรอยู่ ในแม่น้ำช่วงชายมีสัญญาณปานกลางวกน้ำโดยรอบเป็นอุทกุกเขปสีมา คือ ชายมีกำลังปานกลางใช้มือวกน้ำหรือกอบทรายชั้ไปด้วยกำลังทั้งหมดเหมือนพวกนักเลงเสบ้าชั้ตลูกเสบ้าไม้ไป น้ำหรือทรายที่สาตชั้ไปอย่างนั้นตกลงในโอกาสใดโอกาสหนึ่ง จัดเป็นอุทกุกเขปอันหนึ่ง ภูมิภาคผู้ละหัตถบาสอยู่ภายในอุทกุกเขปนั้น ทำกรรมให้เสียได้ บริษัทขยายออกไปเพียงใด สีมาขยายออกไปเพียงนั้น อุทกุกเขปหนึ่งโดยที่สุรรอบบริษัทเท่านั้นเป็นประมาณ ฉะนั้น นทีสีมาคือ เขตแม่น้ำ กล่าวคือแม่น้ำที่ใช้เป็นนิมิตแห่งสีมาได้นั้นต้องมีลักษณะที่ถูกต้องคือ แม่น้ำที่มีกระแสไหลอยู่เสมอ แม่น้ำไม่ตกรักไม่แห้ง ไม่เป็นแม่น้ำตัน คือ มีน้ำไหลอยู่เสมอ สีมานี้ในน่านน้ำเหล่านั้น เป็นสมานสังวาส มีอุโบสถเดียวกัน

2) วิเคราะห์สมุทรสีมา โดยสมุทรทั้งหมดไม่จัดเป็นสีมา ในสมุทรสีมาภูมิภาคสงฆ์เมื่อจะทำสังฆกรรม คือจะทำในทะเลที่น้ำเอ่อสูงหรือคลื่นตามปกติไหลมาท่วมอย่างรวดเร็ว ไม่ควร ส่วนทะเลที่มีคลื่นตามปกติเกิดนิ่งสงบอยู่ตั้งแต่ชายน้ำไป จัดเป็นภายในทะเล ภูมิภาคสงฆ์ผู้อยู่ในทะเลนั้นพึงทำสังฆกรรม ถ้ากำลังคลื่นรบกวน พึงอยู่บนเรือหรือแพทำสังฆกรรมก็ได้ ส่วนสมุทรสีมา (ทะเล) ในสมัยสุโขทัยเป็นต้น คือ เขตทะเลที่ใช้เป็นนิมิตแห่งสีมาได้นั้น คือเป็นน่านน้ำเค็มพ้นจากปากน้ำออกไป อยู่ระหว่างมีฝั่งโอบ 2 ข้าง ที่เป็นอุทกุกเขปสีมา คือ เขตแดนแห่งห้วงน้ำอันบริสุทธิ์ในหนังสือชินกาลมาลีปกรณ์ที่นิพนธ์ขึ้นในช่วงปลายพุทธศตวรรษที่ 21 กล่าวถึงเรื่องราวย้อนกลับไปในช่วงปี พ.ศ. 1968 ว่า มีพระเถระจากสุวรรณภูมิ จำนวน 33 รูป ได้กระทำการอุปสมบทใหม่โดยมีคณะสงฆ์ 20 รูป โดยมีพระธรรมมาจารย์ผู้ประพฤติธรรมเป็นพระอุปัชฌาย์ มีพระมหาสามิวนรัตเป็นพระกรรมวาจาจารย์บวชกันในเรือขนานที่พระราชาสีลทรงจัดขนานให้ที่ท่าเรือยาปา แม่น้ำกัลยาณี เมื่ออิทธิพลของนิกายสิงหลภูมิภาคจากลังกาคาดวันตกแพร่หลายเข้าสู่กรุงสุโขทัย ในช่วงปลายพุทธศตวรรษที่ 20 เป็นต้นมา จึงเริ่มมีการสร้างเขตอุทกุกสีมาเป็นเกาะดิน ทั้งยังมีการสร้างอาคารโบสถ์แบบถาวรขึ้นกลางตระพังน้ำขนาดใหญ่ในตัวเมืองสุโขทัยอย่างทั้งที่ วัดสระศรี เกาะวัดร้างในตระพังเงิน เกาะหน้าวัดชนะสงคราม อันสามารถคืนเขตสีมากลับสู่ธรรมชาติได้โดยอัตโนมัติ เป็นเพียงมหาสมุทรล้อมรอบเขาพระสุเมรุตามคติจักรวาลเท่านั้น

3) วิเคราะห์ชาตสระสีมา โดยชาตสระทั้งหมดไม่จัดเป็นสีมา ชาตสระสีมา คือ ชลาถ์ที่ผู้ใดผู้หนึ่งไม่ได้ขุดทำไว้ เป็นบึงที่เกิดเอง เต็มด้วยน้ำที่ไหลมารอบด้าน ภูมิภาคสงฆ์ผู้จะทำสังฆกรรมในฤดูฝน เมื่อฝนขาดช่วงน้ำในสระไม่

พอดั้ม อาบหรือล้างมือและเท้าเหือดแห้งไป คือ สระน้ำไม่จัดเป็นชาตสรสีมา จัดเป็นคามเขต ไม่ควรทำสังฆกรรมในสระนั้น ส่วนสระใดในฤดูฝนยังมีน้ำขัง สระน้ำที่น้ำนั้นจัดเป็นชาตสระ ตลอด 4 เดือนฤดูฝนในประเทศเท่าใดแห่งชาตสระนั้นยังมีน้ำขัง จะทำสังฆกรรมในชาตสรสีมานั้นก็ควร ถ้าน้ำลึก จะผูกนั่งร้านอยู่บนนั่งร้านนั้นหรืออยู่บนนั่งร้านที่ผูกไว้ที่ต้นไม้ซึ่งเกิดภายในชาตสรสีมาทำสังฆกรรมก็ควร ส่วนชาตสรสีมา (ที่น้ำขังเอง) ในประเทศไทยคือ บริเวณสระน้ำที่เกิดจากธรรมชาติ หรือสระที่คนช่วยกันขุดขึ้นแล้วสร้างอุโบสถไว้ตรงกลางสระน้ำ เหตุผลในการทำอุโบสถไว้ตรงกลางน้ำ เพื่อให้เห็นเขตที่ชัดเจนและไม่มีสัตว์ร้ายเข้าไปรบกวนขณะพระสงฆ์กำลังประกอบพิธีกรรม มี 2 แบบคือ 1. หนองโบสถ์ หรือชาตสระ จะเป็นในลักษณะของสระน้ำที่เกิดจากธรรมชาติหรือสระที่คนช่วยกันขุดขึ้น ซึ่งหนองโบสถ์ที่พบในลำนานั้น มักจะมีขนาดที่ไม่ใหญ่และไม่เล็กจนเกินไป ขอบข้างโดยรอบจะมีการก่ออิฐและฉาบปูนในยุคหลังเพื่อป้องกันการทะลายของหน้าดิน โดยสามารถพบที่จังหวัดลำปาง เช่น วัดพระธาตุลำปางหลวง อำเภอเกาะคา 2. อุโบสถน้ำจะเป็นลักษณะของอาคารที่สร้างไว้ตรงกลางสระน้ำเป็นสระแบบขุดโดยมนุษย์ หรือหนองน้ำที่เกิดตามธรรมชาติ ส่วนใหญ่จะเป็นที่อาคารเล็ก ๆ ดูเรียบง่ายแต่ถูกต้องซึ่งต่อมาได้มีการพัฒนาโดยการสร้างเป็นอาคารถาวรไว้เป็นในลักษณะของอาคารกลางน้ำ จากเดิมเป็นอาคารไม้ และได้รับการบูรณะและพัฒนา เป็นอาคารก่ออิฐถือปูนโดยสามารถพบเห็นอุโบสถน้ำที่ทำจากไม้แบบโบราณในหลาย ๆ แห่งมีสภาพที่สมบูรณ์ เช่น วัดน้ำใจ อำเภอแม่ทะ เป็นต้น

4) วิเคราะห์วิธีการที่พระสงฆ์ทำสังฆกรรมในอุทกทุกเขปสีมา แบ่งเป็นวิธีการที่พระสงฆ์ทำสังฆกรรมในน่านน้ำที่เรียกว่า อุทกทุกเขปสีมา เป็นเขตแดนที่กำหนดเอาแม่น้ำ หนอง บึง ทะเล ที่มีน้ำขังไม่ขาดตลอด 4 เดือนแห่งฤดูฝน เป็นเขตสีมา สามารถทำสังฆกรรมได้ โดยกำหนดวงน้ำสาตจากฝั่งไปตก ณ ที่ใด ปักหลักผูกเรือหรือทอดสมอเรือตรงที่วงน้ำสาตตก นั่งบนเรือทำสังฆกรรมได้ หรือจะปลูกร้านตรงที่วงน้ำสาตตก ทอดสะพานจากฝั่งไปที่ร้าน เวลาจะทำสังฆกรรมให้ชักสะพานออกจากฝั่งชื่อว่า อุทกทุกเขปสีมา และวิธีการที่พระสงฆ์พึงปฏิบัติในนทีสีมา โดยการทำสังฆกรรมต่าง ๆ ที่สำคัญ มีการอุปสมบทเป็นต้น ที่พระสงฆ์พึงปฏิบัติในนทีสีมา ได้แก่ สีมาฝั่งน้ำ คือ สีมาที่สมมติพร้อมฝั่งน้ำทั้งสองเปิดแม่น้ำไว้กลาง แม่น้ำใดได้ลักษณะแห่งแม่น้ำภิกษุกำหนดนิมิตทำแล้วด้วยตั้งใจว่า จะทำแม่น้ำนี้ให้เป็นพัทธสีมาย่อมไม่เป็นสีมา แม่น้ำนั้นเป็นเช่นเดียวกับพัทธสีมาโดยสภาพของตนจะทำสังฆกรรมทั้งปวงในแม่น้ำนี้ก็ได้ ซึ่งมีข้อที่พระพุทธองค์ทรงห้าม เกี่ยวกับนทีสีมา สมุทสีมา ชาตสรสีมา และข้อที่พระพุทธองค์ทรงอนุญาตเกี่ยวกับนทีสีมา สมุทสีมา ชาตสรสีมาดังได้อธิบายมาแล้วในข้างต้น

สรุปศึกษาวิเคราะห์อุทกทุกเขปสีมาในคัมภีร์พระพุทธศาสนาเถรวาท ได้ว่า วิเคราะห์นทีสีมาโดยน้ำทั้งหมดไม่จัดเป็นสีมาคือ แม่น้ำชนิดใดชนิดหนึ่งที่ได้ลักษณะแม่น้ำ ภิกษุสงฆ์กำหนดนิมิตแล้วทำด้วยตั้งใจว่า พวกเราจะทำแม่น้ำนี้ให้เป็นพัทธสีมา ก็ไม่เป็นสีมาได้เลย แต่แม่น้ำนั้นเป็นเช่นเดียวกับพัทธสีมาโดยสภาพของตนเท่านั้น สมุทสีมา โดยสมุททั้งหมดไม่จัดเป็นสีมา ในสมุทสีมาภิกษุสงฆ์เมื่อจะทำสังฆกรรม คือ จะทำในทะเลที่น้ำเอ่อสูงหรือคลื่นตามปกติไหลมาท่วมอย่างรวดเร็ว ไม่ควร ส่วนทะเลที่มีคลื่นตามปกติเกิดนิ่งสงบอยู่ตั้งแต่ชายน้ำไป จัดเป็นภายในทะเล ชาตสรสีมา คือ ชลาสัยที่ผู้ใดผู้หนึ่งไม่ได้ขุดทำไว้ เป็นบึงที่เกิดเอง ถ้าน้ำลึกจะผูกนั่งร้านอยู่บนนั่งร้านนั้นหรืออยู่บนนั่งร้านที่ผูกไว้ที่ต้นไม้ซึ่งเกิดภายในชาตสรสีมาทำสังฆกรรมก็ได้ ส่วนชาตสรสีมา (ที่น้ำขังเอง) ในประเทศไทยคือ บริเวณสระน้ำที่เกิดจากธรรมชาติ หรือสระที่คนช่วยกันขุดขึ้นแล้วสร้างอุโบสถไว้ตรงกลางสระน้ำ เหตุผลในการทำอุโบสถไว้ตรงกลางน้ำ เพื่อให้เห็นเขตที่ชัดเจนและไม่มีสัตว์ร้ายเข้าไปรบกวนขณะพระสงฆ์กำลังประกอบพิธีกรรม วิเคราะห์วิธีการที่พระสงฆ์ทำสังฆกรรมในอุทกทุกเขปสีมา แบ่งเป็นวิธีการที่พระสงฆ์ทำสังฆกรรมในน่านน้ำที่เรียกว่า อุทกทุกเขปสีมา เป็นเขตแดนที่กำหนดเอาแม่น้ำ หนอง บึง ทะเล ที่มีน้ำขังไม่ขาดตลอด 4 เดือนแห่งฤดูฝน เป็นเขตสีมา สามารถทำสังฆกรรมได้ โดยกำหนดวงน้ำสาตจากฝั่งไปตก ณ ที่ใด ปักหลักผูกเรือหรือทอดสมอเรือตรงที่วงน้ำสาตตก นั่งบนเรือทำสังฆกรรมได้ หรือจะปลูกร้านตรงที่วงน้ำสาตตก ทอดสะพานจากฝั่งไปที่ร้าน เวลาจะทำสังฆกรรมให้ชักสะพานออกจากฝั่งชื่อว่า อุทกทุกเขปสีมา และวิธีการที่พระสงฆ์พึงปฏิบัติในนที

สีมา โดยการทำสังฆกรรมต่าง ๆ ที่สำคัญ มีการอุปสมบทเป็นต้น ที่พระสงฆ์พึงปฏิบัติในทีสีมา ได้แก่ สีมาฝั่งน้ำ คือ สีมาที่สมมติคร่อมฝั่งน้ำทั้งสองเปิดแม่น้ำไว้กลาง แม่น้ำใดได้ลักษณะแห่งแม่น้ำภิกษุกำหนดนิมิตทำแล้วด้วย ตั้งใจว่า จะทำแม่น้ำนี้ให้เป็นพัทธสีมาย่อมไม่เป็นสีมา แม่น้ำนั้นเป็นเช่นกับพัทธสีมาโดยสภาพของตนจะทำสังฆกรรมทั้งปวงในแม่น้ำนี้ได้ ซึ่งมีข้อที่พระพุทธรองค์ทรงห้าม เกี่ยวกับทีสีมา สมุทรสีมา ชาติสรสีมา และข้อที่พระพุทธรองค์ทรงอนุญาตเกี่ยวกับทีสีมา สมุทรสีมา ชาติสรสีมาดังได้อธิบายมาแล้วในข้างตน

องค์ความรู้ใหม่จากการวิจัย

สีมา คือเขตความพร้อมเพรียงของสงฆ์ในการทำสังฆกรรมต่าง ๆ และ อุทกุกเขปสีมา กล่าวถึงแม่น้ำชนิดใดชนิดหนึ่งที่ได้ลักษณะแม่น้ำให้กำหนดเป็นเขตสีมามี 3 อย่าง คือ แม่น้ำ ในสมุทร และชาติสระ สีมาชนิดนี้ไม่ต้องผูกแต่สร้างอาคาร หรืออยู่ในเรือแพ ภายในหนองบึง แม่น้ำ ทะเล ซึ่งมีน้ำขังตลอดปี และอยู่ห่างจากฝั่งประมาณ 2 ชั่วโมงน้ำสาดของบรุชผู้มีกำลังปานกลาง สีมาน้ำนี้ใช้ทำสังฆกรรมได้เหมือนวิสุคามสีมาเช่นกัน ส่วนมากนิยมทำกันในวัดหรือสำนักสงฆ์ที่ยังไม่ได้ขอพระราชทานวิสุคามสีมา ความสำคัญของการกำหนดอุทกุกเขปสีมาขึ้นนี้ เพื่อป้องกันไม่ให้ใครเข้ามายุ่งเกี่ยว ทำให้สังฆกรรมเสียไป พระพุทธรองค์ตรัสให้กำหนดเขตสามัคคีด้วยชั่วโมงน้ำสาดแห่งคนมีอายุ และกำลังเป็นปานกลาง เรียกอุทกุกเขปสีมา คือ ชายมีกำลังปานกลางใช้มือชักน้ำหรือกอบทรายชั้ตไป ด้วยกำลังทั้งหมดเหมือนพวกนักเลงเสบ้าชั้ตลูกเสบ้าไม้ไป น้ำหรือทรายที่สาดชั้ตไปอย่างนั้นตกลงในโอกาสใดโอกาสนี้ จัดเป็นอุทกุกเขปสีมา ภิกษุผู้ละหัดบาปอยู่ภายในอุทกุกเขปสีมานั้น ทำกรรมให้เสียได้ บริษัทขยายออกไปเพียงใด สีมาก็ขยายออกไปเพียงนั้น อุทกุกเขปสีมาหนึ่งโดยที่สุตรอบบริษัทเท่านั้นเป็นประมาณ ในชาติสระ และทะเล

สรุป

สีมาและอุโบสถ เป็นสถานที่ของพระสงฆ์ได้สืบต่ออายุพระพุทธศาสนาด้วยการศึกษาเล่าเรียนปฏิบัติตาม และเผยแผ่ธรรมวินัยรวมเรียกง่าย ๆ ว่า ปฏิบัติพระศาสนาหรือบำเพ็ญศาสนกิจเป็นต้น วัดไม่ใช่เป็นเพียงที่พระสงฆ์อยู่อย่างเดียวนั้น แต่เป็นสถานที่ที่บำเพ็ญศาสนกิจด้วย คือเป็นสถานที่ที่พระสงฆ์ศึกษาเล่าเรียน ประพฤติปฏิบัติประกอบกิจกรรมตามพระธรรมวินัย ในส่วนของอุทกุกเขปสีมา แบ่งออกเป็น (1) นที คือ (แม่น้ำ) แม่น้ำมีกระแสไหลอยู่ ไม่ใช่แม่น้ำตัน เป็นแม่น้ำที่มีกระแสไหลอยู่เสมอ แม่น้ำไม่ตกรกก็ไม่แห้ง ไม่เป็นแม่น้ำตัน คือ มีน้ำไหลอยู่เสมอ (2) สมุทร คือ ทะเล ได้แก่ น่านน้ำเค็ม พ้นปากน้ำออกไป อยู่ในระหว่างฝั่งโอบ 2 ข้าง ที่เรียกว่าอ่าวที่เล็ก เช่นอ่าวเกาะหลักก็ดี ที่ใหญ่ เช่น อ่าวสยามก็ดี อยู่ในระหว่างฝั่งกับเกาะเช่น ในระหว่างแหลมงอบกับเกาะช้าง แขวงเมืองตราดก็ดี มีฝั่งด้านเดียว เช่น ทะเลทางนครศรีธรรมราช และปัตตานี พ้นแหลมประเทศญวน นับว่าเป็นสมุทรทั้งนั้น (3) ชาติสระ ที่น้ำขังอันเป็นเอง ไม่ใช่เกิดจากฝีมือมนุษย์

ข้อเสนอแนะ

จากผลการวิจัย ผู้วิจัยมีข้อเสนอแนะ ดังนี้

1. ข้อเสนอแนะในการนำผลการวิจัยไปใช้ประโยชน์

1) นทีสีมาโดยภิกษุสงฆ์กำหนดนิมิตแล้วทำด้วยตั้งใจว่า พวกเราจะทำแม่น้ำนี้ให้เป็นพัทธสีมา ก็ไม่เป็นสีมาได้เลย แต่แม่น้ำนั้นเป็นเช่นเดียวกับพัทธสีมาโดยสภาพของตนเท่านั้น สงฆ์จะทำสังฆกรรมทุกอย่างในแม่น้ำนี้สมควรอยู่ นทีสีมานี้เป็นสมานสังวาส มีอุโบสถเดียวกัน

2) สมุทรสีมามีคลื่นตามปกติหนึ่งสงบอยู่ตั้งแต่ชายน้ำไปภิกษุสงฆ์ผู้อยู่ในทะเลนั้นทำสังฆกรรมได้ ถ้ากำลังคลื่นรบกวน พึงอยู่บนเรือ หรือแพทำสังฆกรรมก็ได้

3) ชาตสรสีมา คือ ซลาถ์ที่ผู้ใดผู้หนึ่งไม่ได้ขุดทำไว้ เป็นบึงที่เกิดเอง เต็มด้วยน้ำที่ไหลมารอบด้าน ส่วนสระใดในฤดูฝนยังมีน้ำขัง สระนี้เท่านั้นจัดเป็นชาตสระ ตลอด 4 เดือนฤดูฝนในประเทศเท่าใดแห่งชาตสระนั้นยังมีน้ำขัง จะทำสังฆกรรมในชาตสรสีมานั้นก็ควร ส่วนการทำสังฆกรรมในอุทกทุกเขปสีมา มีข้อที่พระพุทธองค์ทรงห้ามเกี่ยวกับที่สีมา สมุทรสีมา ชาตสรสีมา และข้อที่พระพุทธองค์ทรงอนุญาตเกี่ยวกับที่สีมา สมุทรสีมา ชาตสรสีมา ดังได้อธิบายมาแล้วในข้างต้น

2. ข้อเสนอแนะในการทำวิจัยครั้งต่อไป

- 1) ศึกษาชั้นตสีมาในคัมภีร์พระพุทธศาสนาเถรวาทและสังคมไทย
- 2) ศึกษามหาสีมาในคัมภีร์พระพุทธศาสนาเถรวาทและสังคมไทย
- 3) ศึกษาสีมาสองชั้นในคัมภีร์พระพุทธศาสนาเถรวาทและสังคมไทย

เอกสารอ้างอิง

- พระพรหมคุณาภรณ์ (ป.อ. ปยุตฺโต). (2558). *พจนานุกรมพุทธศาสน์ ฉบับประมวลศัพท์*. กรุงเทพฯ: ผลิติมม์.
- พระสารพุทธิ. (2501). *คัมภีร์สีมาวิโสธนียปกรณ์ ฉบับฉุฎฐสังคายนา ประเทศสหภาพพม่า*. ย่างกุ้ง: โรงพิมพ์กิจการพระศาสนา ประเทศสหภาพพม่า.
- พระสุริยา ไชยประเสริฐ และ ภาสกร เรืองรอง. (2566). การพัฒนารูปแบบสื่อจักรวาลนฤมิต ร่วมกับการจัดการเรียนรู้แบบไตรสิกขาด้วยการใช้เทคนิคการเล่าเรื่องผ่านสื่อสังคม เพื่อส่งเสริมการเรียนรู้เรื่องพุทธประวัติ สำหรับนักเรียนธรรมศึกษาชั้นตรี ระดับชั้นมัธยมศึกษา. *วารสารสหวิทยาการมนุษยศาสตร์และสังคมศาสตร์*, 6(2), 1067-1077.
- มหาจุฬาลงกรณราชวิทยาลัย. (2539). *พระไตรปิฎกภาษาไทย ฉบับมหาจุฬาลงกรณราชวิทยาลัย*. กรุงเทพฯ: โรงพิมพ์มหาวิทยาลัยมหาจุฬาลงกรณราชวิทยาลัย.
- วิโรจน์ คุ่มครอง. (2555). *ศึกษาพัฒนาการและความสำคัญของสีมาในพระพุทธศาสนาเถรวาท: กรณีศึกษาในประเทศไทย(วิทยานิพนธ์พุทธศาสตรดุษฎีบัณฑิต)*. มหาวิทยาลัยมหาจุฬาลงกรณราชวิทยาลัย, สมเด็จพระมหาสมณเจ้ากรมพระยาวชิรญาณวโรรส. (2538). *วินัยมุข เล่ม 3*. กรุงเทพฯ: สำนักพิมพ์มูลนิธิมหามกุฏราชวิทยาลัย.
- Damnoen, P. S., Siri, P., Supattho, P. S., & Kaewwilai, K. (2021). The Development of Student Characteristics in According to the Nawaluk Framework of the Buddhist integration of Buddhapanya Sri Thawarawadee Buddhist College. *Asia Pacific Journal of Religions and Cultures*, 5(2), 126–135.
- Tan, C. C., & Damnoen, P. S. (2020). Buddhist Noble Eightfold Path Approach in the Study of Consumer and Organizational Behaviors. *Journal of MCU Peace Studies*, 8(1), 1–20.