

การพัฒนาองค์ประกอบและตัวบ่งชี้ภาวะผู้นำทางวิชาการของหัวหน้าฝ่ายวิชาการ  
โรงเรียนเอกชนประเภทสามัญศึกษา ในเขตกรุงเทพมหานคร  
Development of the Factors and Indicators of Academic Leadership  
of the Head Teachers of Academic Affairs in General Education  
Private Schools in Bangkok

สุรภักดิ์ ธัญวงศ์<sup>1\*</sup> ชัยณรงค์ สุวรรณสาร<sup>2</sup> และ วารุณี ลักนโชคดี<sup>3</sup>

Suraphat Thanyawongse<sup>1\*</sup> Chainarong Suvarnasara<sup>2</sup> and Warunee Lapanachokdee<sup>3</sup>

(Received: March 19, 2021 ; Revised: May 1, 2021 ; Accepted: May 5, 2021)

### บทคัดย่อ

การวิจัยครั้งนี้ มีวัตถุประสงค์ 1) เพื่อพัฒนาองค์ประกอบ และตัวบ่งชี้ภาวะผู้นำทางวิชาการของหัวหน้าฝ่ายวิชาการ โรงเรียนเอกชนประเภทสามัญศึกษา ในเขตกรุงเทพมหานคร 2) เพื่อตรวจสอบและยืนยันองค์ประกอบ และตัวบ่งชี้ภาวะผู้นำทางวิชาการ ของหัวหน้าฝ่ายวิชาการ โรงเรียนเอกชนประเภทสามัญศึกษา ในเขตกรุงเทพมหานคร ประชากรคือหัวหน้าฝ่ายวิชาการ จากโรงเรียนเอกชนประเภทสามัญศึกษา ในเขตกรุงเทพมหานคร จำนวน 708 คน กลุ่มตัวอย่างคือหัวหน้าฝ่ายวิชาการ จากโรงเรียนเอกชนประเภทสามัญศึกษา ในเขตกรุงเทพมหานคร จำนวน 237 คน เครื่องมือที่ใช้ในการวิจัย คือแบบสอบถาม การวิเคราะห์ข้อมูลใช้สถิติความถี่ ร้อยละ ค่าเฉลี่ย ส่วนเบี่ยงเบนมาตรฐาน และวิเคราะห์องค์ประกอบเชิงยืนยัน

ผลการวิจัยพบว่าองค์ประกอบภาวะผู้นำทางวิชาการ ของหัวหน้าฝ่ายวิชาการ โรงเรียนเอกชนประเภทสามัญศึกษา ในเขตกรุงเทพมหานคร มีทั้งหมด 5 องค์ประกอบ ได้แก่ 1) การพัฒนานักเรียน มี 4 ตัวบ่งชี้ 2) การพัฒนาบุคลากร มี 3 ตัวบ่งชี้ 3) การยกระดับมาตรฐานการศึกษา มี 4 ตัวบ่งชี้ 4) การนิเทศ มี 4 ตัวบ่งชี้ และ 5) การประเมินการศึกษา มี 3 ตัวบ่งชี้ ผลการตรวจสอบระดับในการปฏิบัติของภาวะผู้นำทางวิชาการ

<sup>1</sup> นักศึกษาปรัชญาดุษฎีบัณฑิต สาขาวิชาการบริหารการศึกษา และภาวะผู้นำ วิทยาลัยปรัชญาและการศึกษา มหาวิทยาลัยเซนต์จอห์น

<sup>2</sup> อาจารย์ประจำ ปรัชญาดุษฎีบัณฑิต สาขาวิชาการบริหารการศึกษา และภาวะผู้นำ วิทยาลัยปรัชญาและการศึกษา มหาวิทยาลัยเซนต์จอห์น

<sup>3</sup> ผู้ช่วยศาสตราจารย์ สาขาวิชาการวิจัยและประเมินทางการศึกษา คณะศึกษาศาสตร์ มหาวิทยาลัยเกษตรศาสตร์

<sup>1</sup> Doctoral degree student, Educational Administration and Leadership Program, College of Philosophy and Education, Saint John's University

<sup>2</sup> Lecturer, Doctor, Educational Administration and Leadership Program, College of Philosophy and Education, Saint John's University

<sup>3</sup> Assistant Professor, Educational Research and Evaluation Program, Faculty of Education, Kasetsart University

\* Corresponding Author E-mail: subud\_st@hotmail.com

ทุกข้อมีการปฏิบัติอยู่ในระดับมาก ผลการวิเคราะห์องค์ประกอบเชิงยืนยันของโมเดล องค์ประกอบ และตัวบ่งชี้ภาวะผู้นำทางวิชาการ ของหัวหน้าฝ่ายวิชาการ โรงเรียนเอกชนประเภทสามัญศึกษา ในเขตกรุงเทพมหานคร มีความสอดคล้องกลมกลืนกับข้อมูลเชิงประจักษ์ ทั้งระดับที่หนึ่ง และระดับที่สอง ( $\chi^2 = 121.61$ ,  $df = 114$ ,  $p = 0.29$ ,  $CFI = 1.00$ ,  $GFI = 0.95$ ,  $AGFI = 0.92$ ,  $RMSEA = 0.017$ ,  $RMR = 0.011$ )

**คำสำคัญ:** องค์ประกอบ ตัวบ่งชี้ ภาวะผู้นำทางวิชาการ หัวหน้าฝ่ายวิชาการ โรงเรียนเอกชน

## Abstract

The objectives of this research were 1) to develop academic leadership factors and indicators of the head teachers of academic affairs in general education private schools in Bangkok, 2) to validate and confirm the academic leadership factors and indicators of the head teachers of academic affairs in general education private schools in Bangkok. The population consisted of 708 head teachers of academic affairs in general education private schools in Bangkok, 237 of whom were selected to be in the sample. The instrument was a questionnaire. Data analysis employed frequency, percentage, the mean, standard deviation and confirmatory factor analysis.

The research results revealed that the academic leadership factors and indicators of the head teachers of academic affairs in general education private schools in Bangkok consisted of (1) student development, with 4 indicators, (2) educational personnel development, with 3 indicators, (3) upgrading educational standards, with 4 indicators, (4) supervision, with 4 indicators, and (5) educational assessment, with 3 indicators. The validation of the levels of practice of academic leadership factors and indicators of the head teachers of academic affairs in general education private schools in Bangkok indicated that the practice of all indicators was at the high level. The confirmatory factor analysis of the model was consistent with the empirical data with both the first order and the second order, as shown by the statistics as follows:  $\chi^2 = 121.61$ ,  $df = 114$ ,  $p = 0.29$ ,  $CFI = 1.00$ ,  $GFI = 0.95$ ,  $AGFI = 0.92$ ,  $RMSEA = 0.017$ ,  $RMR = 0.011$ .

**Keywords:** factors, indicators, academic leadership, head of academic affairs, private school

## บทนำ

ความก้าวหน้าของโลกยุคใหม่นั้น ทำให้เกิดกระแสความเปลี่ยนแปลงอย่างรวดเร็วไปทั่วโลก ทุกชาติต่างให้ความสำคัญกับการพัฒนาประเทศของตนในทุก ๆ ด้าน เพื่อให้ประเทศสามารถเติบโตได้อย่างมั่นคงทัดเทียมกับนานาประเทศ จึงได้จัดการพัฒนาประชากรซึ่งถือเป็นทรัพยากรที่สำคัญที่สุดของประเทศ ผ่านการพัฒนาการศึกษา สำหรับประเทศไทยนั้นมีสัดส่วนงบประมาณการศึกษาต่อคนต่อปีประมาณแผ่นดินทั้งหมดปริมาณถึงร้อยละ 18.1 ซึ่งมากที่สุดในกลุ่มอาเซียน (Ministry of Education, 2018) มุ่งเน้นในการพัฒนาการศึกษาให้สามารถเข้าถึง และพัฒนาคุณภาพชีวิตของประชาชนในทุกพื้นที่ และทุกระดับ สร้างสังคมแห่งการเรียนรู้และคุณธรรม เพื่อการพัฒนาอย่างยั่งยืน (Office of the Education Council Secretariat, 2017) งบประมาณจำนวนมากถูกนำไปใช้ในการสร้างสถานศึกษา และวิจัยการศึกษาเพื่อหาแนวทางพัฒนาผู้บริหาร ครู และการจัดการเรียนการสอน แต่ในสถานศึกษานั้น หัวหน้าฝ่ายวิชาการ เป็นอีกหนึ่งบุคลากร ที่มีความสำคัญต่อผลสัมฤทธิ์ทางการศึกษาของนักเรียนมาก ปัจจุบันยังไม่มีงานวิจัยที่พัฒนาองค์ประกอบภาวะผู้นำทางวิชาการของหัวหน้าฝ่ายวิชาการ แม้ว่าผลสัมฤทธิ์ทางการศึกษาของนักเรียน มีความสัมพันธ์กับระดับภาวะผู้นำทางวิชาการของหัวหน้าฝ่ายวิชาการ จากงานวิจัยเรื่องความสัมพันธ์ระหว่างภาวะผู้นำทางวิชาการของหัวหน้าฝ่ายวิชาการ กับประสิทธิผลการสอนของครูที่พบว่า ระดับภาวะผู้นำทางวิชาการของหัวหน้าฝ่ายวิชาการ มีความสัมพันธ์กับประสิทธิผลการสอนของครู และผลสัมฤทธิ์ทางการศึกษาของนักเรียน (Fakkong, 2013) และงานวิจัยเรื่อง ปัจจัยที่ส่งผลต่อ ผลสัมฤทธิ์ทางการศึกษาของนักเรียน โรงเรียนเอกชน นนทบุรี พบว่า ภาวะผู้นำและทักษะทางวิชาการของหัวหน้าฝ่ายวิชาการ เป็นปัจจัยที่มีผลต่อผลสัมฤทธิ์ทางการศึกษาของนักเรียน (Saeheng, 2017)

โรงเรียนสามัญของเอกชน มีจำนวนอยู่ประมาณร้อยละ 24.02 ของโรงเรียนสามัญทุกประเภท (Office of the Private Education Commission, 2017) เนื่องจากโรงเรียนเอกชนเป็นโรงเรียนทางเลือกที่ผู้ปกครองนิยมส่งบุตรหลานเข้ารับการศึกษา แม้ว่าจะมีค่าใช้จ่ายที่สูงขึ้น เนื่องจากจุดเด่น ในด้านการบริหารจัดการที่ยืดหยุ่น และการบริหารงานวิชาการที่เป็นเลิศ โดยผลคะแนน O-NET โดยเฉลี่ยทั้งสี่วิชาของโรงเรียนเอกชนในปี พ.ศ. 2554 - 2559 สูงกว่าค่าเฉลี่ยทั่วประเทศมาโดยตลอด (Ministry of Education, 2018) ดังนั้นโรงเรียนเอกชน จึงสามารถแบ่งเบาภาระในการจัดการศึกษาให้กับโรงเรียนของรัฐได้อย่างดี ในปัจจุบัน โรงเรียนเอกชนประเภทสามัญศึกษา ประสบปัญหาการบริหารกิจการ และปิดตัวลงเฉลี่ยปีละ 20 แห่ง และมากถึง 66 แห่งในปี พ.ศ. 2562 (Matichon Online, July 22, 2019) เนื่องมาจากการขาดความสามารถในการรักษาคุณภาพ และความเป็นเลิศทางวิชาการ (Office of the Private Education Commission, 2017) ซึ่งสามารถแก้ไขปัญหานี้ได้ หากโรงเรียนเอกชนประเภทสามัญศึกษา สามารถยกระดับมาตรฐานทางวิชาการของตนให้ก้าวหน้าได้อย่างต่อเนื่อง และยั่งยืน ผ่านกระบวนการพัฒนาหัวหน้าฝ่ายวิชาการในโรงเรียนให้มีทักษะทางวิชาการ และระดับภาวะผู้นำทางวิชาการที่สูงขึ้น ผู้วิจัยมีประสบการณ์บริหารโรงเรียนเอกชนเป็นเวลา 10 ปี และคุ้นเคยกับบริบทของโรงเรียนเอกชนในกรุงเทพมหานคร จึงสนใจทำการศึกษาองค์ประกอบ และตัวบ่งชี้ของภาวะผู้นำทางวิชาการ ของหัวหน้าฝ่ายวิชาการ โรงเรียนเอกชนประเภทสามัญศึกษา กรุงเทพมหานคร เพื่อนำไปสร้างรูปแบบการพัฒนาหัวหน้าฝ่ายวิชาการของโรงเรียนเอกชน เพื่อเพิ่มผลสัมฤทธิ์ทางการศึกษา ตลอดจนเป็นสาธารณประโยชน์แก่ผู้ที่ต้องการสร้าง และอบรมให้หัวหน้าฝ่ายวิชาการ ทำงานได้อย่างมีประสิทธิภาพ เกิดประสิทธิผลต่อประเทศชาติ

## ความมุ่งหมายของการวิจัย

1. เพื่อพัฒนาองค์ประกอบ และตัวบ่งชี้ภาวะผู้นำทางวิชาการ หัวหน้าฝ่ายวิชาการ โรงเรียนเอกชน ประเภทสามัญศึกษา กรุงเทพมหานคร
2. เพื่อตรวจสอบความตรงเชิงโครงสร้างขององค์ประกอบ และตัวบ่งชี้ภาวะผู้นำทางวิชาการ ของหัวหน้าฝ่ายวิชาการ โรงเรียนเอกชนประเภทสามัญศึกษา กรุงเทพมหานคร

## วิธีดำเนินการวิจัย

การศึกษาวิจัย เรื่อง องค์ประกอบ และตัวบ่งชี้ภาวะผู้นำทางวิชาการ ของหัวหน้าฝ่ายวิชาการ โรงเรียนเอกชนประเภทสามัญศึกษา ในเขตกรุงเทพมหานคร ครั้งนี้ มีวัตถุประสงค์เพื่อพัฒนาและตรวจสอบความตรงเชิงโครงสร้าง ขององค์ประกอบ และตัวบ่งชี้ภาวะผู้นำทางวิชาการ หัวหน้าฝ่ายวิชาการ โรงเรียนเอกชนประเภทสามัญศึกษา กรุงเทพมหานคร เป็นการวิจัยแบบผสมผสาน โดยผู้วิจัยได้ดำเนินการโดยแบ่งเป็น 3 ขั้นตอน ดังนี้

**ขั้นตอนที่ 1** การพัฒนาองค์ประกอบ และตัวบ่งชี้ภาวะผู้นำทางวิชาการ ของหัวหน้าฝ่ายวิชาการ โรงเรียนเอกชนประเภทสามัญศึกษา ในเขตกรุงเทพมหานคร ผู้วิจัยได้ทำการร่างรูปแบบเชิงสมมติฐานขององค์ประกอบ และตัวบ่งชี้ภาวะผู้นำทางวิชาการ ของหัวหน้าฝ่ายวิชาการ โรงเรียนเอกชนประเภทสามัญศึกษา ในเขตกรุงเทพมหานคร จากการศึกษาเอกสารแนวคิดทฤษฎีที่เกี่ยวข้อง และการวิเคราะห์เชิงเนื้อหาสามารถสังเคราะห์ได้ 5 องค์ประกอบ 17 ตัวบ่งชี้

**ขั้นตอนที่ 2** การตรวจสอบความเหมาะสมขององค์ประกอบ และตัวบ่งชี้ภาวะผู้นำทางวิชาการ ของหัวหน้าฝ่ายวิชาการ โรงเรียนเอกชนประเภทสามัญศึกษา ในเขตกรุงเทพมหานคร ผู้วิจัยได้นำแบบร่างรูปแบบเชิงสมมติฐานขององค์ประกอบ และตัวบ่งชี้ภาวะผู้นำทางวิชาการ ของหัวหน้าฝ่ายวิชาการ โรงเรียนเอกชนประเภทสามัญศึกษา ในเขตกรุงเทพมหานคร ร่วมการสนทนากลุ่มร่วมกับผู้ทรงคุณวุฒิทางการศึกษา 7 ท่าน ประกอบด้วย นักวิชาการ ผู้ทรงคุณวุฒิด้านงานวิชาการ จำนวน 2 ท่าน ผู้บริหารโรงเรียน ผู้ทรงคุณวุฒิด้านงานวิชาการ จำนวน 2 ท่าน หัวหน้าฝ่ายวิชาการ โรงเรียนเอกชน ที่มีความเชี่ยวชาญ มีประสบการณ์ไม่น้อยกว่า 5 ปี จำนวน 3 ท่าน ได้ทำการแก้ไขตัวบ่งชี้ใหม่ เป็น 18 ตัวบ่งชี้ และแจกแจงออกเป็น 62 ตัวบ่งชี้ย่อย เพื่อนำไปสร้างเครื่องมือการวิจัย

**ขั้นตอนที่ 3** การยืนยันความสอดคล้องขององค์ประกอบ และตัวบ่งชี้ภาวะผู้นำทางวิชาการ ของหัวหน้าฝ่ายวิชาการ โรงเรียนเอกชนประเภทสามัญศึกษา ในเขตกรุงเทพมหานคร โดยการสร้างแบบสอบถามตรวจสอบความตรงเชิงเนื้อหา ส่งแบบสอบถามไปยังผู้บริหารเพื่อประเมิน และวิเคราะห์สถิติพื้นฐานและวิเคราะห์องค์ประกอบเชิงยืนยัน

### 1. ประชากรและกลุ่มตัวอย่าง

ประชากรที่ใช้ในการวิจัยครั้งนี้ คือ หัวหน้าฝ่ายวิชาการ โรงเรียนเอกชนประเภทสามัญศึกษา ในเขตกรุงเทพมหานคร จำนวน 708 โรงเรียน จาก 41 เขต (Office of the Private Education Commission, 2017)

กลุ่มตัวอย่างในการวิจัยครั้งนี้ ได้ดำเนินเลือกตามขั้นตอนดังนี้

การเลือกกลุ่มตัวอย่าง (sample size) โดยใช้การกำหนดตัวอย่างขนาดของ Hair ซึ่งได้กำหนดให้มีขนาดเท่ากับ 5 – 20 เท่าของ 1 พารามิเตอร์ และต้องมีขนาดตัวอย่างอย่างน้อย 100 คน (Hair et al., 2010) ในการวิจัยครั้งนี้มีพารามิเตอร์ที่ต้องการประมาณค่าทั้งหมด 41 พารามิเตอร์ ตัวอย่างจะมีขนาด 205 – 820 คน ในการวิจัยครั้งนี้ ผู้วิจัยกำหนดตัวอย่าง 5 เท่าต่อพารามิเตอร์ ได้ตัวอย่างจำนวน 205 คน ผู้วิจัยปรับขนาดตัวอย่างเป็น 250 คนเพื่อชดเชยกรณีได้รับแบบสอบถามคืนมาไม่ครบถ้วน แผนการสุ่มตัวอย่าง ใช้วิธีการสุ่มอย่างง่าย (simple random sampling)

## 2. เครื่องมือที่ใช้ในการวิจัย

ในการวิจัยครั้งนี้ ผู้วิจัยใช้แบบสอบถาม ซึ่งสร้างจาก 18 ตัวบ่งชี้ และ 62 ตัวบ่งชี้ย่อย ที่ได้จากการสนทนากลุ่ม ซึ่งประกอบด้วยสองตอน ได้แก่

ตอนที่ 1 ข้อมูลเกี่ยวกับสถานภาพของผู้ตอบแบบสอบถาม เป็นการตรวจสอบรายการ (check list) ได้แก่ เพศ วุฒิการศึกษา ตำแหน่ง ประสบการณ์ในตำแหน่ง

ตอนที่ 2 แบบสอบถามความคิดเห็นเกี่ยวกับความเหมาะสม และระดับการปฏิบัติงานจริงจำนวน 62 ข้อ ตามตัวบ่งชี้ในแต่ละองค์ประกอบ เป็นแบบสอบถามมาตราส่วนประมาณค่า (rating scale) 4 ระดับ สำหรับความเหมาะสม และ 5 ระดับ สำหรับการปฏิบัติ

แบบสอบถามตอนที่ 2 นั้น ผู้วิจัยได้ตรวจสอบคุณภาพของเครื่องมือ ในด้านความตรงเชิงเนื้อหา (content validity) โดยการตรวจสอบความสอดคล้องระหว่างข้อความแบบสอบถาม กับนิยามภาวะผู้นำทางการศึกษา ของหัวหน้าฝ่ายวิชาการ โรงเรียนเอกชนประเภทสามัญศึกษา ในเขตกรุงเทพมหานคร (IOC : Index of item-Objective Congruence) จากผู้ทรงคุณวุฒิ จำนวน 5 คน ที่สำเร็จการศึกษาระดับปริญญาเอกด้านการศึกษา 4 คน และสำเร็จการศึกษาระดับปริญญาเอกด้านการศึกษา 1 คน ทั้งนี้ทั้ง 5 ท่าน เป็นผู้มีความรู้ด้านการบริหารงานวิชาการ และภาวะผู้นำทางการศึกษา เกณฑ์ในการพิจารณาเลือกข้อความ คือ ข้อความจะต้องผ่านการเห็นชอบจากผู้ทรงคุณวุฒิ โดยพิจารณาจากค่า IOC ตั้งแต่ 0.5 ขึ้นไป หากข้อความใดมีค่า IOC ต่ำกว่า 0.5 ผู้วิจัยจะตัดออก หรือปรับปรุงแก้ไขหากมีคำแนะนำ พบว่ามีข้อที่มีค่า IOC ตั้งแต่ 0.5 ขึ้นไป จำนวน 48 ข้อ และข้อที่มี IOC น้อยกว่า 0.5 จำนวน 14 ข้อ ผู้วิจัยได้ทำการปรับปรุงตามข้อเสนอแนะของผู้ทรงคุณวุฒิ โดยแก้ไขคำนิยามในแต่ละหัวข้อโดยพิจารณาจากคำนิยามของภาวะผู้นำทางการศึกษาจากเอกสารอ้างอิง และขอข่างานวิชาการ (Ministry of Education, 2003) ก่อนจะทำแบบสอบถามต่อไป

ผู้วิจัยนำแบบสอบถามไปทดลองใช้ (try out) กับหัวหน้าฝ่ายวิชาการ โรงเรียนเอกชนจังหวัดนนทบุรี จำนวน 30 คน ซึ่งมีลักษณะการบริหารงานวิชาการ เช่นเดียวกับประชากรที่ทำการศึกษานำข้อมูลจากแบบสอบถามที่ได้จากการทดลองใช้ (try out) มาหาค่าความเชื่อมั่น (reliability) ของแบบสอบถามโดยการใช้วิธีหาค่าสัมประสิทธิ์แอลฟา (Alpha coefficient) ของครอนบาค (Cronbach) ได้ค่าความน่าเชื่อถือได้ของสัมประสิทธิ์แอลฟา คือ 0.97 ซึ่งถือว่าผ่านเกณฑ์ที่ยอมรับได้ ( $>0.7$ ) (Hair et al., 2010)

### 3. การเก็บรวบรวมข้อมูล

เก็บรวบรวมทางไปรษณีย์ กำหนดระยะเวลาส่งกลับภายใน 2 เดือน ผู้วิจัยได้รับแบบสอบถามกลับมาจำนวน 237 ชุด คิดเป็นร้อยละ 79

### 4. การวิเคราะห์ข้อมูล

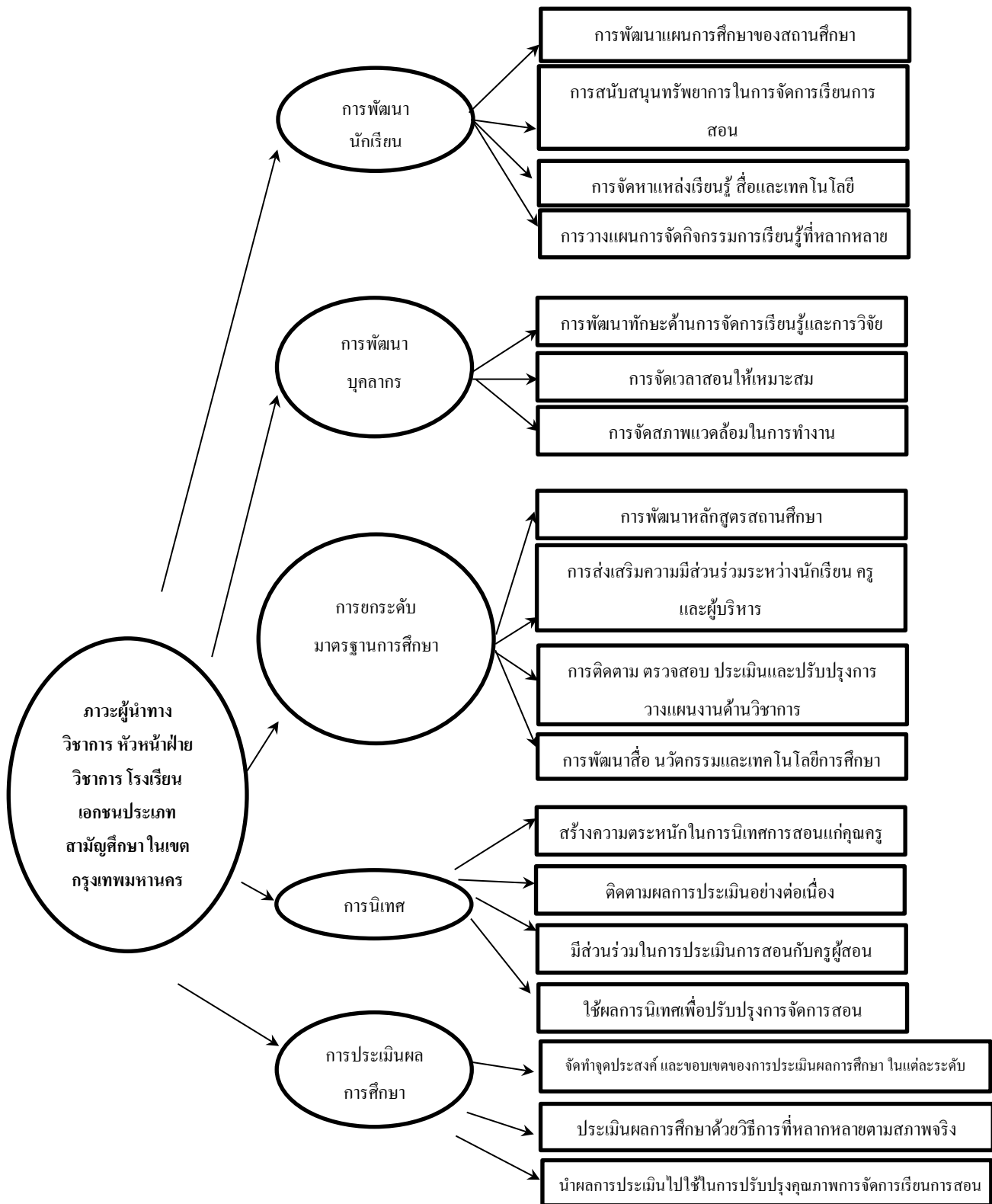
การวิเคราะห์ค่าระดับความคิดเห็นของผู้ตอบแบบสอบถามด้านความเหมาะสมขององค์ประกอบและตัวบ่งชี้ภาวะผู้นำทางวิชาการ ของหัวหน้าฝ่ายวิชาการ โรงเรียนเอกชนประเภทสามัญศึกษา ในเขตกรุงเทพมหานคร แบบสอบถามความคิดเห็นเกี่ยวกับความเหมาะสม ของตัวบ่งชี้ในแต่ละองค์ประกอบ เป็นแบบสอบถามมาตราส่วนประมาณค่า Likert Rating Scale 4 ระดับ โดยข้อที่มีคะแนนอยู่ที่ระดับ 3 และ 4 มากกว่าร้อยละ 80 จึงจะถือว่าเหมาะสม

สำหรับแบบสอบถามความคิดเห็นเกี่ยวกับระดับการปฏิบัติงานจริง ตามตัวบ่งชี้ในแต่ละองค์ประกอบ เป็นแบบสอบถามมาตราส่วนประมาณค่า Likert Rating Scale 5 ระดับ ใช้ความถี่ ร้อยละ ค่าเฉลี่ย และส่วนเบี่ยงเบนมาตรฐานเป็นเครื่องมือในการวัด จากนั้นจึงใช้สถิติ การวิเคราะห์องค์ประกอบเชิงยืนยัน (confirmatory factor analysis) โดยการตรวจสอบความสอดคล้องกลมกลืนของโมเดลโครงสร้าง องค์ประกอบที่ผู้วิจัยสร้างขึ้นกับข้อมูลเชิงประจักษ์ซึ่งได้จากการวิเคราะห์ข้อมูลจากแบบสอบถามด้วยโปรแกรม LISREL โดยมีการ ประมาณค่าพารามิเตอร์ด้วยวิธีการประมาณค่าความเป็นไปได้สูงสุด (Maximum Likelihood: ML) ซึ่งพิจารณาจากค่าไค-สแควร์ (Chi-square) โดยค่าสถิติไค-สแควร์ไม่มีนัยสำคัญ ( $p>0.05$ ) ค่าไค-สแควร์สัมพัทธ์ น้อยกว่า 2.00 มีค่าดัชนีความกลมกลืน (Goodness of Fit Index: GFI) และค่าดัชนีวัดระดับความกลมกลืนที่ปรับแก้แล้ว (Adjusted Goodness of Fit index: AGFI) มากกว่า 0.90 ขึ้นไป มีค่าดัชนีวัดความสอดคล้องกลมกลืนเชิงสัมพัทธ์ (Comparative Fit Index) มากกว่า 0.95 มีค่าดัชนีรากที่สองของค่าเฉลี่ยกำลังสองของส่วนเหลือมาตรฐาน (Standardized Root Mean Square Residual: SRMR) ต่ำกว่า 0.05 และมีค่าดัชนีรากของค่าเฉลี่ยกำลังสองของค่าความคลาดเคลื่อนโดยประมาณ (Root Mean Squared of Error Approximation: RMSEA) น้อยกว่า 0.05 เมื่อมีความสอดคล้องกันตามเกณฑ์ถือว่าตัวบ่งชี้เหล่านั้นสามารถนำไปใช้ได้ (Hair et al., 2010)

### ผลการวิจัย

การศึกษาวิจัย เรื่อง "การพัฒนาองค์ประกอบ และตัวบ่งชี้ภาวะผู้นำทางวิชาการ ของหัวหน้าฝ่ายวิชาการ โรงเรียนเอกชนประเภทสามัญศึกษา ในเขตกรุงเทพมหานคร" ครั้งนี้ ผู้วิจัยกำหนดกรอบแนวคิดงานวิจัย โดยศึกษาแนวคิด ทฤษฎีเกี่ยวกับภาวะผู้นำทางวิชาการ ของหัวหน้าฝ่ายวิชาการ รวมถึงบทบาทของหัวหน้าฝ่ายวิชาการ (Ministry of Education, 2003; Rooncharoen, 2003; Pusilp, 2014; Purkey and Smith, 1983; Glickman, 1985; Highsmith and Rallis, 1986; Dubrin, A. J., 2004; Andrew and Solder, 1989; Fullan, 1993; Coleman and Adams, 1997; Glatthorn, A., 2018; McEwan, 2003; Söderhjelm et al., 2018) ผู้วิจัย นำร่างองค์ประกอบ และตัวบ่งชี้ภาวะผู้นำทางวิชาการ ของหัวหน้าฝ่าย

วิชาการ โรงเรียนเอกชนประเภทสามัญศึกษา ในเขตกรุงเทพมหานครที่ได้จากการสังเคราะห์มาจัดทำประเด็น  
สนทนากลุ่มกับผู้ทรงคุณวุฒิ 7 ท่าน ปรับปรุงองค์ประกอบและตัวบ่งชี้ได้ดังนี้



ภาพ 1 องค์ประกอบและตัวบ่งชี้ หลังการปรับแก้ไข

ผลการวิเคราะห์สถานภาพของหัวหน้าฝ่ายวิชาการ พบว่าผู้ตอบแบบสอบถามส่วนใหญ่ เป็นเพศหญิง คิดเป็นร้อยละ 80.6 มีวุฒิการศึกษาปริญญาตรี หรือเทียบเท่า คิดเป็นร้อยละ 56.9 ประจำตำแหน่งครูประจำชั้น นอกเหนือจากตำแหน่งหัวหน้าฝ่ายวิชาการ คิดเป็นร้อยละ 46.8 และมีประสบการณ์ในการทำงานมากกว่า 20 ปี คิดเป็นร้อยละ 38.4

ความคิดเห็นด้านความเหมาะสมขององค์ประกอบ และตัวบ่งชี้ภาวะผู้นำทางวิชาการของหัวหน้าฝ่ายวิชาการ โรงเรียนเอกชนประเภทสามัญศึกษา ในเขตกรุงเทพมหานคร หัวหน้าฝ่ายวิชาการให้ความเห็นว่า องค์ประกอบทุกด้านมีความเหมาะสม โดยมีความเหมาะสมอยู่ในระดับมาก และมากที่สุด มากกว่าร้อยละ 80

ผลการศึกษาระดับการปฏิบัติของตัวบ่งชี้ขององค์ประกอบ และตัวบ่งชี้ภาวะผู้นำทางวิชาการของหัวหน้าฝ่ายวิชาการ โรงเรียนเอกชนประเภทสามัญศึกษา ในเขตกรุงเทพมหานคร ผู้ตอบแบบสอบถามสองคน ไม่ได้กรอกแบบสอบถามในส่วนนี้มา จึงเหลือจำนวนผู้ตอบแบบสอบถามเพียง 235 คน พบว่าระดับการปฏิบัติทุกข้ออยู่ในระดับมาก โดยค่าเฉลี่ยต่ำสุด อยู่ที่ 3.83 ได้แก่ การสนับสนุนให้มีการบันทึกผลงานทางวิชาการ เป็นเอกสารและคู่มือ และมากที่สุด อยู่ที่ 4.17 ได้แก่ การกระตุ้นให้ครูผู้สอน มีการเตรียมการจัดการเรียนรู้

ผลการวิเคราะห์องค์ประกอบเชิงยืนยัน พบว่า โมเดลการวัดตัวแปรองค์ประกอบภาวะผู้นำทางวิชาการ ของหัวหน้าฝ่ายวิชาการ โรงเรียนเอกชนประเภทสามัญศึกษา ในเขตกรุงเทพมหานคร มีความสอดคล้องกลมกลืนกับข้อมูลเชิงประจักษ์ พิจารณาได้จากค่าไค-สแควร์ ที่แตกต่างจากศูนย์ อย่างไม่มีนัยสำคัญทางสถิติ ( $\text{Chi-square} = 121.61, df = 114, p = 0.29$ ) ค่าดัชนีวัดความสอดคล้องกลมกลืนเชิงสัมพัทธ์ (CFI) มีค่าเท่ากับ 1.00 ค่าดัชนีวัดระดับความกลมกลืน (GFI) มีค่าเท่ากับ 0.95 ค่าดัชนีวัดระดับความกลมกลืนที่ปรับแก้แล้ว (AGFI) มีค่าเท่ากับ 0.92 ค่าดัชนีรากที่สองของค่าเฉลี่ยความคลาดเคลื่อนโดยประมาณ (RMSEA) มีค่าเท่ากับ 0.017 และค่าดัชนีรากที่สองของค่าเฉลี่ยกำลังสองของส่วนเหลือ (RMR) มีค่าเท่ากับ 0.011

เมื่อพิจารณาถึงค่าน้ำหนักองค์ประกอบขององค์ประกอบทั้ง 5 ตัวแปร พบว่า ค่าน้ำหนักองค์ประกอบทั้งหมดมีค่าเป็นบวกขนาดใกล้เคียงกัน มีค่าตั้งแต่ 0.90 ถึง 1.00 โดยค่าน้ำหนักองค์ประกอบมีนัยสำคัญทางสถิติที่ระดับ 0.01 ทุกตัว ซึ่งตัวแปรที่มีค่าน้ำหนักความสำคัญมากที่สุด คือ องค์ประกอบ การพัฒนาบุคลากร (EDL2) มีค่าน้ำหนักองค์ประกอบเท่ากับ 1.00 และมีการแปรผันร่วมกันกับตัวแปร องค์ประกอบหลักภาวะผู้นำทางวิชาการ ค่อนข้างสูง ร้อยละ 100 รองลงมาคือ องค์ประกอบการพัฒนา นักเรียน (EDL1) มีค่าน้ำหนักองค์ประกอบเท่ากับ 0.98 และมีการแปรผันร่วมกันกับตัวแปรองค์ประกอบหลัก ภาวะผู้นำทางวิชาการ ค่อนข้างสูง ร้อยละ 86 องค์ประกอบการยกระดับมาตรฐานการศึกษา (EDL3) มีค่าน้ำหนักองค์ประกอบเท่ากับ 0.97 และมีการแปรผันร่วมกันกับตัวแปรองค์ประกอบหลักภาวะผู้นำทางวิชาการ ค่อนข้างสูง ร้อยละ 94 องค์ประกอบการศึกษา (EDL5) มีค่าน้ำหนักองค์ประกอบเท่ากับ 0.94 และมีการแปรผันร่วมกันกับตัวแปรองค์ประกอบหลักภาวะผู้นำทางวิชาการ ค่อนข้างสูง ร้อยละ 88 และตัวแปรที่มีค่าน้ำหนักความสำคัญน้อยที่สุด คือ องค์ประกอบการนิเทศ (EDL4) มีค่าน้ำหนักองค์ประกอบเท่ากับ 0.90 และมีการแปรผันร่วมกันกับตัวแปรองค์ประกอบหลักภาวะผู้นำทางวิชาการ ค่อนข้างสูง ร้อยละ 81 โดยค่าน้ำหนักองค์ประกอบของตัวบ่งชี้แต่ละตัวที่มีค่าใกล้เคียง 1 แสดงให้เห็นว่า ตัวแปรเหล่านี้ มีความสำคัญใกล้เคียงกันในการวัดตัวแปรองค์ประกอบหลักภาวะผู้นำทางวิชาการ ของหัวหน้าฝ่ายวิชาการ โรงเรียนเอกชนประเภทสามัญศึกษา ในเขตกรุงเทพมหานคร รายละเอียดตามภาพที่ 10 และตารางที่ 21



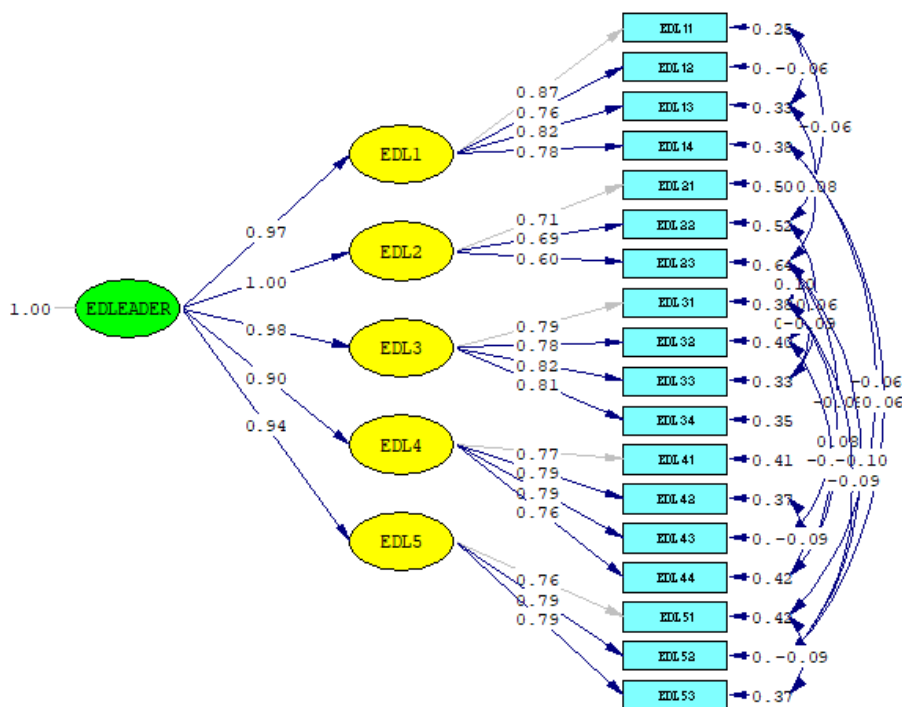
เมื่อพิจารณาถึงค่าน้ำหนักองค์ประกอบของในแต่ละองค์ประกอบ สามารถสรุปผลได้ดังนี้

องค์ประกอบการพัฒนานักเรียน พบว่า ค่าน้ำหนักองค์ประกอบทั้งหมดมีค่าเป็นบวกขนาดใกล้เคียงกัน มีค่าตั้งแต่ 0.76 ถึง 0.87 โดยค่าน้ำหนักองค์ประกอบมีนัยสำคัญทางสถิติที่ระดับ 0.01 ทุกตัว ซึ่งตัวแปรที่มีค่าน้ำหนักความสำคัญมากที่สุด คือ ตัวบ่งชี้การพัฒนาแผนการศึกษาของสถานศึกษา (EDL11) มีค่าน้ำหนักองค์ประกอบเท่ากับ 0.87 และมีการแปรผันร่วมกันกับตัวแปรองค์ประกอบการพัฒนาเรียนก่อนข้างสูง ร้อยละ 75 รองลงมาคือ ตัวบ่งชี้การจัดการแหล่งเรียนรู้ สื่อและเทคโนโลยี (EDL13) มีค่าน้ำหนักองค์ประกอบเท่ากับ 0.82 และมีการแปรผันร่วมกันกับตัวแปรองค์ประกอบการพัฒนาเรียนก่อนข้างสูง ร้อยละ 67 ตัวบ่งชี้การวางแผนการจัดกิจกรรมการเรียนรู้ที่หลากหลาย (EDL14) มีค่าน้ำหนักองค์ประกอบเท่ากับ 0.78 และมีการแปรผันร่วมกันกับตัวแปรองค์ประกอบการพัฒนาเรียนก่อนข้างสูง ร้อยละ 62 และตัวแปรที่มีค่าน้ำหนักความสำคัญน้อยที่สุด คือ ตัวบ่งชี้การสนับสนุนทรัพยากรในการจัดการเรียนการสอน (EDL12) มีค่าน้ำหนักองค์ประกอบเท่ากับ 0.76 และมีการแปรผันร่วมกันกับตัวแปรองค์ประกอบการพัฒนาเรียนก่อนข้างสูง ร้อยละ 58 ตามลำดับ

องค์ประกอบการพัฒนาบุคลากร พบว่า ค่าน้ำหนักองค์ประกอบทั้งหมดมีค่าเป็นบวกขนาดใกล้เคียงกัน มีค่าตั้งแต่ 0.60 ถึง 0.71 โดยค่าน้ำหนักองค์ประกอบมีนัยสำคัญทางสถิติที่ระดับ 0.01 ทุกตัว ซึ่งตัวแปรที่มีค่าน้ำหนักความสำคัญมากที่สุด คือ ตัวบ่งชี้การพัฒนาทักษะด้านการจัดการเรียนรู้และการวิจัยในชั้นเรียน (EDL21) มีค่าน้ำหนักองค์ประกอบเท่ากับ 0.71 และมีการแปรผันร่วมกันกับตัวแปรองค์ประกอบการพัฒนาบุคลากรก่อนข้างสูง ร้อยละ 50 รองลงมาคือ ตัวบ่งชี้การจัดเวลาสอนให้เหมาะสม (EDL22) มีค่าน้ำหนักองค์ประกอบเท่ากับ 0.69 และมีการแปรผันร่วมกันกับตัวแปรองค์ประกอบการพัฒนาบุคลากรปานกลาง ร้อยละ 48 และตัวแปรที่มีค่าน้ำหนักความสำคัญน้อยที่สุด คือ ตัวบ่งชี้การจัดสภาพแวดล้อมในการทำงาน (EDL23) มีค่าน้ำหนักองค์ประกอบเท่ากับ 0.60 และมีการแปรผันร่วมกันกับตัวแปรองค์ประกอบการพัฒนาบุคลากรก่อนข้างต่ำ ร้อยละ 36 ตามลำดับ

องค์ประกอบการยกระดับมาตรฐานการศึกษา พบว่า ค่าน้ำหนักองค์ประกอบทั้งหมดมีค่าเป็นบวกขนาดใกล้เคียงกัน มีค่าตั้งแต่ 0.78 ถึง 0.82 โดยค่าน้ำหนักองค์ประกอบมีนัยสำคัญทางสถิติที่ระดับ 0.01 ทุกตัว ซึ่งตัวแปรที่มีค่าน้ำหนักความสำคัญมากที่สุด คือ ตัวบ่งชี้การติดตาม ตรวจสอบ ประเมินและปรับปรุงการวางแผนงานด้านวิชาการ (EDL33) มีค่าน้ำหนักองค์ประกอบเท่ากับ 0.82 และมีการแปรผันร่วมกันกับตัวแปรองค์ประกอบการยกระดับมาตรฐานการศึกษา ก่อนข้างสูง ร้อยละ 67 รองลงมาคือ ตัวบ่งชี้การส่งเสริมความร่วมมือระหว่างนักเรียน ผู้ปกครอง ครู และผู้บริหาร (EDL32) มีค่าน้ำหนักองค์ประกอบเท่ากับ 0.81 และมีการแปรผันร่วมกันกับตัวแปรองค์ประกอบการยกระดับมาตรฐานการศึกษา ก่อนข้างสูง ร้อยละ 65 ตัวบ่งชี้การพัฒนาหลักสูตรสถานศึกษา (EDL31) มีค่าน้ำหนักองค์ประกอบเท่ากับ 0.79 และมีการแปรผันร่วมกันกับตัวแปรองค์ประกอบการยกระดับมาตรฐานการศึกษา ก่อนข้างสูง ร้อยละ 62 และตัวแปรที่มีค่าน้ำหนักความสำคัญน้อยที่สุด คือ ตัวบ่งชี้การพัฒนาสื่อ นวัตกรรมและเทคโนโลยีการศึกษา (EDL34) มีค่าน้ำหนักองค์ประกอบเท่ากับ 0.78 และมีการแปรผันร่วมกันกับตัวแปรองค์ประกอบการยกระดับมาตรฐานการศึกษา ก่อนข้างสูง ร้อยละ 60 ตามลำดับ

องค์ประกอบการนิเทศ พบว่า ค่าน้ำหนักองค์ประกอบทั้งหมดมีค่าเป็นบวกขนาดใกล้เคียงกัน มีค่าตั้งแต่ 0.76 ถึง 0.79 โดยค่าน้ำหนักองค์ประกอบมีนัยสำคัญทางสถิติที่ระดับ 0.01 ทุกตัว ซึ่งตัวแปรที่มีค่าน้ำหนักความสำคัญมากที่สุด คือ ตัวบ่งชี้ติดตามผลการประเมินอย่างต่อเนื่อง (EDL42) และตัวบ่งชี้มีส่วนร่วมในการประเมินการสอนกับครูผู้สอน (EDL43) มีค่าน้ำหนักองค์ประกอบเท่ากับ 0.79 และมีการแปรผันร่วมกันกับตัวแปรองค์ประกอบการนิเทศ ค่อนข้างสูง ร้อยละ 63 เท่ากัน รองลงมาคือ ตัวบ่งชี้สร้างความตระหนักในการนิเทศการสอนแก่คุณครู (EDL41) มีค่าน้ำหนักองค์ประกอบเท่ากับ 0.77 และมีการแปรผันร่วมกันกับตัวแปรองค์ประกอบการนิเทศ ค่อนข้างสูง ร้อยละ 59 และตัวแปรที่มีค่าน้ำหนักความสำคัญน้อยที่สุด คือ ตัวบ่งชี้ใช้ผลการนิเทศเพื่อปรับปรุงการจัดการสอน (EDL44) มีค่าน้ำหนักองค์ประกอบเท่ากับ 0.76 และมีการแปรผันร่วมกันกับตัวแปรองค์ประกอบการนิเทศ ค่อนข้างสูง ร้อยละ 58 ตามลำดับ องค์ประกอบ การประเมินการศึกษา พบว่า ค่าน้ำหนักองค์ประกอบทั้งหมดมีค่าเป็นบวกขนาดใกล้เคียงกัน มีค่าตั้งแต่ 0.76 ถึง 0.79 โดยค่าน้ำหนักองค์ประกอบมีนัยสำคัญทางสถิติที่ระดับ 0.01 ทุกตัว ซึ่งตัวแปรที่มีค่าน้ำหนักความสำคัญมากที่สุด คือ ตัวบ่งชี้ประเมินผลการศึกษาด้วยวิธีการที่หลากหลายตามสภาพจริง (EDL52) และตัวบ่งชี้นำผลการประเมินไปใช้ในการปรับปรุงคุณภาพการจัดการเรียนการสอน (EDL53) มีค่าน้ำหนักองค์ประกอบเท่ากับ 0.79 และมีการแปรผันร่วมกันกับตัวแปรองค์ประกอบการศึกษา ค่อนข้างสูง ร้อยละ 63 เท่ากัน รองลงมาคือ ตัวบ่งชี้จัดทำจุดประสงค์ และขอบเขตของการประเมินผลการศึกษา ในแต่ละระดับ (EDL51) มีค่าน้ำหนักองค์ประกอบเท่ากับ 0.76 และมีการแปรผันร่วมกันกับตัวแปรองค์ประกอบ การประเมินการศึกษา ค่อนข้างสูง ร้อยละ 58 ตามลำดับ



Chi-Square=121.61, df=114, P-value=0.29557, RMSEA=0.017

ภาพ 2 การวิเคราะห์องค์ประกอบเชิงยืนยันอันดับสองของโมเดลภาวะผู้นำทางวิชาการ ของหัวหน้าฝ่ายวิชาการ โรงเรียนเอกชนประเภทสามัญศึกษา ในเขตกรุงเทพมหานคร

## อภิปรายผล

การวิจัยเรื่องการพัฒนาองค์ประกอบ และตัวบ่งชี้ ภาวะผู้นำทางวิชาการ ของหัวหน้าฝ่ายวิชาการ โรงเรียนเอกชนประเภทสามัญศึกษา ในเขตกรุงเทพมหานคร มีประเด็นที่นำมาอภิปรายผลดังนี้

1. ด้านผลการพัฒนาองค์ประกอบ และตัวบ่งชี้ภาวะผู้นำทางวิชาการ สถานภาพของหัวหน้าฝ่ายวิชาการ โรงเรียนเอกชนประเภทสามัญศึกษา ในเขตกรุงเทพมหานคร ส่วนใหญ่ เป็นเพศหญิง มีวุฒิการศึกษาปริญญาตรี หรือเทียบเท่า ประจำตำแหน่งครูประจำชั้น นอกเหนือจากตำแหน่งหัวหน้าฝ่ายวิชาการ และมีประสบการณ์ในการทำงานมากกว่า 20 ปี สามารถสรุปได้ว่า หัวหน้าฝ่ายวิชาการส่วนใหญ่ของโรงเรียนเอกชนประเภทสามัญศึกษา ในเขตกรุงเทพมหานคร ประกอบหน้าที่ครูประจำชั้น และคัดเลือกจากบุคลากรที่มีประสบการณ์การสอนมากในโรงเรียน โดยค่านึงวุฒิการศึกษาเป็นเรื่องรองในส่วนขององค์ประกอบและตัวบ่งชี้ ทั้ง 5 องค์ประกอบ 18 ตัวบ่งชี้ และ 62 ตัวบ่งชี้ย่อย โดยตัวบ่งชี้ทั้งหมด ผ่านการตรวจสอบว่ามีความเหมาะสม องค์ประกอบในแต่ละข้อสามารถอภิปรายได้ดังต่อไปนี้

1.1 องค์ประกอบการพัฒนานักเรียน ซึ่งหมายถึง การกระตุ้นให้มีการจัดทำหลักสูตร มีความเหมาะสมกับแผนการจัดการศึกษา และมีการจัดกระบวนการเรียนรู้ด้วยวิธีการที่หลากหลายและเหมาะสมกับผู้เรียนตามศักยภาพของแต่ละวัย โดยนำเทคโนโลยีที่มีอยู่มาใช้ได้อย่างเหมาะสมกับจุดมุ่งหมายในการจัดการศึกษาของสถานศึกษาและสามารถประเมินผลได้ ทั้งนี้ตัวบ่งชี้ที่มีน้ำหนักมากที่สุด คือ การร่วมพัฒนาแผนการศึกษาของสถานศึกษา ซึ่งสอดคล้องกับงานวิจัยของ Lanamthiang (2013) ที่ศึกษาภาวะผู้นำทางวิชาการของผู้บริหารโรงเรียนตามความคิดเห็นของครูและครูวิชาการ สังกัดสำนักงานเขตพื้นที่การศึกษามัธยมศึกษา เขต 32 ที่พบว่าภาวะผู้นำทางวิชาการของหัวหน้าฝ่ายวิชาการ และผู้บริหารสถานศึกษาที่ยกระดับผลสัมฤทธิ์ทางการศึกษาของนักเรียน ได้แก่การร่วมพัฒนาหลักสูตร และแผนการสอนของโรงเรียน และสนับสนุนให้ครูได้มีการผลิต สื่อ นวัตกรรม เข้าถึงเทคโนโลยีที่ทันสมัยมาปรับปรุงมาใช้ในการกระบวนการเรียนการสอนให้เกิดประสิทธิภาพมากยิ่งขึ้น อย่างไรก็ตามก็ยังมีส่วนที่ต้องพัฒนามากที่สุดสำหรับหัวหน้าฝ่ายวิชาการโรงเรียนเอกชน คือการส่งเสริมให้มีการศึกษารวบรวมสารสนเทศ เพื่อเป็นข้อมูลในการจัดทำแผนการศึกษา และส่งเสริมให้มีการจัดการรายการอุปกรณ์ และสื่อของสถานศึกษา สอดคล้องกับงานวิจัยรูปแบบการพัฒนาภาวะผู้นำทางวิชาการของผู้บริหารนักศึกษ (Piromkaipak, 2015) ที่พบว่าการใช้เทคโนโลยีสารสนเทศและการสื่อสารในการเรียนการสอน ส่งผลให้ประสิทธิภาพการจัดการกระบวนการเรียนรู้ของครูผู้สอนมีมากขึ้น

1.2 องค์ประกอบการพัฒนาบุคลากร เป็นองค์ประกอบที่มีน้ำหนักมากที่สุด ซึ่งหมายถึง การสนับสนุนงานบุคคลโดยการคัดสรรบุคลากรที่มีคุณภาพและมีความสามารถในการจัดการเรียนการสอน พัฒนาทักษะการจัดการเรียนการสอนของครูให้มีศักยภาพ จัดสรรเวลาสอนให้เหมาะสม การสร้างขวัญกำลังใจในการทำงานของครู โดยการจัดสภาพแวดล้อมให้บุคลากรสามารถทำงานได้อย่างมีประสิทธิภาพ ทั้งนี้ตัวบ่งชี้ที่มีน้ำหนักมากที่สุด คือ การจัดเวลาสอนของครูให้เหมาะสม ซึ่งสอดคล้องกับงานวิจัยของ Pusilp (2014) ที่พบว่าองค์ประกอบภาวะผู้นำทางวิชาการที่สำคัญของผู้นำทางวิชาการ คือการพัฒนาวิชาชีพครู ซึ่งการจัดสรรภาระงานให้เหมาะสม นั้นทำให้ผลสัมฤทธิ์ทางการเรียนเพิ่มมากขึ้น อย่างไรก็ตามก็มีส่วนที่ควรพัฒนามากที่สุดสำหรับหัวหน้าฝ่ายวิชาการโรงเรียนเอกชนคือ การส่งเสริมการพัฒนาทักษะการวิจัยของครู ด้วยการวางแผน

การศึกษาดูงาน และการอบรม และ สนับสนุนให้มีการพัฒนาสภาพแวดล้อมในการทำงาน สอดคล้องกับงานวิจัยเรื่ององค์ประกอบภาวะผู้นำทางวิชาการของหัวหน้าฝ่ายวิชาการที่สามารถพยากรณ์การจัดการศึกษาโดยใช้ชุมชนเป็นฐานของ Buririrak (2017) ที่กล่าวว่า การพัฒนาทักษะการวิจัย และการพัฒนาบุคลากรจำเป็นต่อการจัดการเรียนรู้ของโรงเรียน

1.3 องค์ประกอบการยกระดับมาตรฐานการศึกษา ซึ่งหมายถึงการจัดทำแผนพัฒนาการจัดการศึกษา โดยการสร้างบรรยากาศในการเรียนรู้และส่งเสริมการมีส่วนร่วมของทุกฝ่ายในสถานศึกษา มีการนำผลการปฏิบัติงานมาเปรียบเทียบกับแผน เพื่อปรับปรุงงานด้านวิชาการให้มีประสิทธิภาพโดยใช้ การพัฒนาสื่อ นวัตกรรมและเทคโนโลยีที่เหมาะสม ได้ผลลัพธ์ที่น่าพึงพอใจ ตามเป้าหมายและแผนพัฒนาของสถานศึกษา โดยตัวบ่งชี้ที่มีน้ำหนักมากที่สุด คือ การติดตาม ตรวจสอบ ประเมินและปรับปรุงการวางแผนงานด้านวิชาการ สอดคล้องกับงานวิจัยของ Khamabus (2016) ที่พบว่าภาวะผู้นำทางวิชาการของหัวหน้าฝ่ายวิชาการขั้นพื้นฐาน ประกอบด้วยการพัฒนา ปรับปรุง ส่งเสริมความเป็นเลิศทางวิชาการของโรงเรียน โดยสนับสนุนให้มีกิจกรรมการศึกษา ที่ฝ่ายต่าง ๆ เป็นผู้รับผิดชอบ เพื่อเสริมสร้างความมีส่วนร่วมระหว่างนักเรียน ผู้ปกครอง ครู และผู้บริหารซึ่ง สอดคล้องกับ Cavazos (1999) ที่พบว่าผู้บริหาร และหัวหน้าฝ่ายวิชาการ จะต้องเป็นผู้นำที่เข้มแข็งในการพัฒนาการปฏิบัติงานทางวิชาการของสถานศึกษาร่วมฝ่ายต่าง ๆ ได้แก่ ครู นักเรียน ผู้ปกครอง และชุมชน

1.4 องค์ประกอบการนิเทศ ซึ่งหมายถึง การสร้างความตระหนักในการนิเทศการสอน ส่งเสริมให้ครูรักษามาตรฐานการจัดการเรียนการสอนให้ตรงตามวัตถุประสงค์ของการจัดการศึกษา และตามแผนพัฒนาสถานศึกษา โดยหัวหน้าฝ่ายวิชาการมีการประเมินอย่างต่อเนื่อง ทั้งนี้ตัวบ่งชี้ที่มีน้ำหนักมากที่สุดคือการ มีส่วนร่วมในการประเมินการสอนกับครูผู้สอน ซึ่งสอดคล้องกับผลการวิจัยของ Yamada (2000) ที่พบว่าการนิเทศการสอน จะส่งผลให้เกิดการประเมินการสอนที่มีประสิทธิภาพ สามารถนำมาใช้เป็นข้อมูลในการพัฒนาบุคลากร และการจัดการเรียนการสอนของสถานศึกษาได้ ดังนั้นควรพัฒนาหัวหน้าฝ่ายวิชาการโรงเรียนเอกชน ด้วยการส่งเสริมการมีส่วนร่วมในการเข้าประเมินการสอนกับครูผู้สอน และส่งเสริมให้มีการวางแผนการนิเทศภายในร่วมกันระหว่างหัวหน้างานนิเทศการศึกษาและครูซึ่งสอดคล้องกับผลการวิจัยของ Plaingam (2014) ที่กล่าวว่าผลสัมฤทธิ์ทางการเรียน มาจากความสามารถของหัวหน้าฝ่ายวิชาการในการกำกับกรเรียนการสอน การนิเทศงานติดตามการสร้างบรรยากาศทางวิชาการของสถานศึกษา และนำผลการนิเทศไปปรับใช้ในปีการศึกษาต่อไป

1.5 องค์ประกอบการประเมินผลการศึกษา ซึ่งหมายถึง การวัดและประเมินผลการศึกษา ด้วยวิธีการที่หลากหลายตามสภาพจริง โดยยึดหลักเกณฑ์ตามโครงสร้างรายวิชา และแผนการประเมินของสถานศึกษา เพื่อนำไปใช้ในการปรับปรุงการจัดการเรียนการสอน และวางแผนแนวทางพัฒนาการนักเรียนต่อไป ทั้งนี้ตัวบ่งชี้ที่มีน้ำหนักมากที่สุด คือการประเมินผลการศึกษาด้วยวิธีการที่หลากหลายตามสภาพจริง สอดคล้องกับผลการวิจัยของสมบุรณ์ สอดคล้องกับงานวิจัยของ Burasirirak (2017) ที่พบว่าองค์ประกอบภาวะผู้นำทางวิชาการที่สามารถพยากรณ์การบริหารจัดการศึกษาของสถานศึกษาได้แก่การนิเทศการศึกษา และการประเมินผลการศึกษาตามสภาพจริง อย่างไรก็ตามก็ควรพัฒนาหัวหน้าฝ่ายวิชาการโรงเรียนเอกชน เพื่อ

ส่งเสริมให้มีการใช้การประเมิน ที่หลากหลายในการประเมินผลการศึกษา และกำกับ ติดตามผลการประเมิน เพื่อจัดโครงการพัฒนาการประเมินผลการศึกษา ตามเป้าหมายของสถานศึกษา ซึ่งสอดคล้องกับการวิจัยของ Yamada (2000) ที่พบว่า การพัฒนาการประเมินผลการศึกษา จะเกิดผลการประเมินการศึกษาที่มีประสิทธิภาพ สามารถนำมาใช้เป็นข้อมูลในการพัฒนาบุคลากร และการจัดการเรียนการสอนของสถานศึกษาได้

2. ด้านผลการตรวจสอบความเหมาะสมขององค์ประกอบ และตัวบ่งชี้ภาวะผู้นำทางวิชาการ ของหัวหน้าฝ่ายวิชาการ โรงเรียนเอกชนประเภทสามัญศึกษา ในเขตกรุงเทพมหานครตัวบ่งชี้ทุกข้อมีความเหมาะสม ผลการตรวจสอบระดับการปฏิบัติของภาวะผู้นำทางวิชาการ ของหัวหน้าฝ่ายวิชาการ โรงเรียนเอกชนประเภทสามัญศึกษา ในเขตกรุงเทพมหานคร มีการปฏิบัติในระดับมากทุกข้อ ซึ่งปรากฏผลเชิงประจักษ์ ในทุกด้านขององค์ประกอบและตัวบ่งชี้

## ข้อเสนอแนะ

### 1. ข้อเสนอแนะในการนำผลวิจัยไปใช้

1.1 จากการวิจัยพบว่าองค์ประกอบทั้ง 5 ของภาวะผู้นำทางวิชาการ หัวหน้าฝ่ายวิชาการโรงเรียนเอกชนประเภทสามัญศึกษา ในเขตกรุงเทพมหานครมีค่าน้ำหนักองค์ประกอบใกล้เคียงกัน จึงควรพัฒนาภาวะผู้นำทางการศึกษา 5 ด้านไปพร้อม ๆ กัน

1.2 หัวหน้าฝ่ายวิชาการ ควรนำผลการวิจัยไปพิจารณาเพื่อใช้เป็นแนวทางเสริมสร้างความรู้ทางด้านภาวะผู้นำทางการศึกษา ทั้ง 5 องค์ประกอบ เพื่อเพิ่มผลสัมฤทธิ์ทางการศึกษาของนักเรียน

1.3 ผู้บริหารโรงเรียน ควรคัดเลือกหัวหน้าฝ่ายวิชาการ โดยดูความสามารถทางด้านวิชาการ และภาวะผู้นำทางวิชาการทั้ง 5 ด้าน โดยเฉพาะความสามารถในการพัฒนาบุคลากรของโรงเรียน เพื่อกระตุ้นให้เกิดความเป็นเลิศทางวิชาการ อันจะส่งเสริมให้โรงเรียนมีผลสัมฤทธิ์ทางการเรียนที่สูงขึ้น

### 2. ข้อเสนอแนะในการวิจัยครั้งต่อไป

การพัฒนาองค์ประกอบ และตัวบ่งชี้ภาวะผู้นำทางวิชาการ ของหัวหน้าฝ่ายวิชาการ ควรจะทำการวิจัยในโรงเรียนรัฐบาล และโรงเรียนอื่นนอกจากโรงเรียนประเภทสามัญด้วย เพื่อใช้ในการพัฒนา และจัดหาบุคลากร

## References

Andrew, J. and Solder. (1989). Are You A Charismatic Leader?. *Academic Leadership: The Online Journal*, 2(2), 7.

Cavazos, T. (1999). Large-scale circulation anomalies conducive to extreme precipitation events and derivation of daily rainfall in northeastern Mexico and southeastern Texas. *Journal of Climate*, 12(5), 1506-1523.

[https://doi.org/10.1175/1520-0442\(1999\)012<1506:LSCACT>2.0.CO;2](https://doi.org/10.1175/1520-0442(1999)012<1506:LSCACT>2.0.CO;2)

Coleman, S. and Adams, D. (1997). *The Power to Change*. Austin. Grid International Inc.

- Dubrin, A. J., (2004). *Leadership: Research Findings Practice, and Skills*. (15th Ed.). Houghton Mifflin.
- Fullan, M. (1993). *Changing forces: Probing the depth of educational reform*. Palmer Press.
- Glatthorn, A. A., Boschee, F., Whitehead, B. M., & Boschee, B. F. (2018). *Curriculum leadership: Strategies for development and implementation*. SAGE publications.
- Glickman, C. D. (1985). *Supervision of instruction: A developmental approach*. Allyn & Bacon.
- Hair, J., Black, W. C., Babin, B. J., and Anderson, R. E. (2010). *Multivariate data analysis*. (7th Ed.). Pearson Education International.
- Highsmith and Rallis. (1986). The Myth of the Phi Delta Kappan, The Myth of the "Great Principal": Questions of School Management and Instructional Leadership. *ERIC*. 68(4), 300-304.
- McEwan, P. J. (2003). Peer effects on student achievement: Evidence from Chile. *Economics of education review*, 22(2), 131-141.
- Purkey, S. C., & Smith, M. S. (1983). Effective schools: A review. *The elementary school journal*, 83(4), 427-452.
- Söderhjelm, T., Björklund, C., Sandahl, C., & Bolander-Laksov, K. (2018). Academic leadership: management of groups or leadership of teams? A multiple-case study on designing and implementing a team-based development program for academic leadership. *Studies in Higher Education*, 43(2), 201-216.
- Yamada, A. T. (2000). *Elementary school principals' perceptions of responsibilities and competencies for instructional leadership*. University of the Pacific.

### Translate Thai Reference

- Burasirirak, S (2017). A Study of the Academic Leadership Components of the Head of Academic Affairs That can predict the management of education outside the school using the community as a base. *Journal of Educational Administration SWU*, 13(24): 79-91. (in Thai)
- Fakkong, N. (2013). *Relationship between Academic Leadership of Head of Academic Affairs and Teaching Effectiveness of Teachers under the Primary Education Service Area Office, Bangkok* [Master's Thesis]. Phranakhon Rajabhat University. (in Thai)

- Khamabus, S. (2016). Development of Model for Strengthening Academic Leadership of Executives Basic school Under the Office of Roi Et Primary Educational Service Area 2. *Valaya Alongkorn Research and Development Journal under Royal Patronage Humanities and social sciences*. 11(1), 253-268. (in Thai)
- Lanamthiang, J. (2013). *Academic leadership of school administrators based on teachers' opinions. And academic teachers Under the Office of the Secondary Educational Service Area 32* [Master's thesis]. Buriram Rajabhat University. (in Thai)
- Matichon Online. (2019, July 22). *The Problem of Private Schools Current Affairs*. [https://www.matichon.co.th/education/news\\_1592108](https://www.matichon.co.th/education/news_1592108). (in Thai)
- Ministry of Education. (2003) *Academic scope*. Ministry of Education. (in Thai)
- Ministry of Education. (2018). *Annual Report 2016 - 2017*, Ministry of Education. (in Thai)
- Office of the Education Council Secretariat. (2017). *National Education Plan 2017 - 2036*. Ministry of Education. (in Thai)
- Office of the Private Education Commission. (2017). *School information report form for teachers / student personnel for academic year 2016*. Ministry of Education. (in Thai)
- Piromkaipak, T. (2015). *Model for Academic Leadership Development of Student Administrators Under the Office of the Primary Educational Service Area In the lower northeast Mahasarakham* [Doctoral dissertation]. Rajabhat Mahasarakham University. (in Thai)
- Plaingam, S. (2014). *Academic leadership of school administrators. Under the Office of Secondary Education Area 2* [Master's thesis]. Buriram Rajabhat University. (in Thai)
- Pusilp, P. (2014). *Components of Academic Leadership of Demonstration School Administrators. Primary level under Rajabhat University* [Doctoral dissertation]. Christian University. (in Thai)
- Rooncharoen, T. (2003). *School administration in the education reform era*. Kawfang. (in Thai)
- Saeheng, N. (2017). *Personal Factors, Leadership, Working Environment Affecting Organizational Engagement: A Case Study of Employees of a Private Company* [Independent Study]. Graduate School Bangkok University (in Thai)