

การวิเคราะห์ปัจจัยเชิงสาเหตุที่ส่งผลต่อการรับรู้แนวคิดเศรษฐกิจพอเพียงของนักเรียน  
ระดับมัธยมศึกษาตอนปลาย

An Analysis of causal Factors of Perception Self-sufficiency Economy  
of High School Students.

นลินี พานะรมย์<sup>1</sup>

ทรงศักดิ์ ภูสีอ่อน<sup>2</sup>

ไพศาล วรคำ<sup>3</sup>

**บทคัดย่อ**

การวิจัยครั้งนี้มีความมุ่งหมายเพื่อศึกษาปัจจัยเชิงสาเหตุที่ส่งผลต่อการรับรู้แนวคิดเศรษฐกิจพอเพียงของนักเรียนระดับมัธยมศึกษาตอนปลาย กลุ่มตัวอย่างเป็นนักเรียนระดับมัธยมศึกษาตอนปลาย ภาคเรียนที่ 2 ปีการศึกษา 2554 สังกัดสำนักงานเขตพื้นที่การศึกษามัธยมศึกษาเขต 28 จำนวน 1,085 คน ซึ่งได้มาโดยการสุ่มแบบหลายขั้นตอน (Multi-stage Random Sampling) เครื่องมือที่ใช้ในการเก็บรวบรวมข้อมูล เป็นแบบวัดจำนวน 2 ฉบับ ได้แก่ 1) แบบวัดการรับรู้แนวคิดเศรษฐกิจพอเพียง และลักษณะมุ่งอนาคต ซึ่งมีค่าอำนาจจำแนกรายข้อตั้งแต่ .23 ถึง .67 และ .27 ถึง .67 ตามลำดับ 2) แบบสอบถามปัจจัยเชิงสาเหตุที่ส่งผลต่อการรับรู้แนวคิดเศรษฐกิจพอเพียง ประกอบด้วย แบบสอบถามบทบาทพ่อแม่/ผู้ปกครองและการเป็นแบบอย่าง แบบสอบถามบทบาทครูและการเป็นแบบอย่าง และแบบสอบถามการเปิดรับสื่อ ซึ่งมีค่าอำนาจจำแนกรายข้อตั้งแต่ .20 ถึง .56, .32 ถึง .67 และ .47 ถึง .67 ตามลำดับ การวิเคราะห์ข้อมูลใช้เทคนิคการวิเคราะห์เส้นทาง (Path Analysis) โดยวิธี PAL (Path Analysis with LISREL)

ผลการวิจัยปรากฏดังนี้

1. ปัจจัยที่ส่งผลต่อการรับรู้แนวคิดเศรษฐกิจพอเพียงของนักเรียนระดับมัธยมศึกษาตอนปลายมี 4 ตัวแปร ได้แก่ ลักษณะมุ่งอนาคต บทบาทพ่อแม่/ผู้ปกครองและการเป็นแบบอย่าง บทบาทครู และการเป็นแบบอย่าง และการเปิดรับสื่อ

2. โมเดลเชิงสาเหตุปัจจัยที่ส่งผลต่อการรับรู้แนวคิดเศรษฐกิจพอเพียงของนักเรียนระดับมัธยมศึกษาตอนปลายมีความสอดคล้องกับข้อมูลเชิงประจักษ์ โดยพิจารณาจากค่าไค-สแควร์ ( $\chi^2$ ) ซึ่งมีค่าเท่ากับ 85.36 ที่องศาอิสระ (df) เท่ากับ 81 ค่าความน่าจะเป็น (p) เท่ากับ 0.35 ดัชนีวัดระดับความกลมกลืน (GFI) เท่ากับ 0.990 ดัชนีวัดระดับความกลมกลืนที่ปรับแก้แล้ว (AGFI) เท่ากับ 0.985 ดัชนีรากของค่าเฉลี่ยกำลังสองของส่วนที่เหลือ (RMR) เท่ากับ 0.01 และค่าสัมประสิทธิ์การพยากรณ์ ( $R^2$ ) มีค่า

<sup>1</sup> นิสิตระดับปริญญาโท สาขาวิชาการวิจัยการศึกษา คณะศึกษาศาสตร์ มหาวิทยาลัยมหาสารคาม

<sup>2</sup> ผู้ช่วยศาสตราจารย์ ดร. คณะศึกษาศาสตร์ มหาวิทยาลัยมหาสารคาม

<sup>3</sup> อาจารย์ ดร. คณะศึกษาศาสตร์ มหาวิทยาลัยราชภัฏมหาสารคาม

เท่ากับ 0.73 แสดงว่าตัวแปรทั้งหมดร่วมกันอธิบายความแปรปรวนของการรับรู้แนวคิดเศรษฐกิจพอเพียงของนักเรียนระดับมัธยมศึกษาตอนปลายได้ร้อยละ 73 ตัวแปรที่มีอิทธิพลทางตรง ได้แก่ ลักษณะมุ่งอนาคต และการเปิดรับสื่อ ตัวแปรที่มีอิทธิพลทั้งทางตรงและทางอ้อม ได้แก่ บทบาทพ่อแม่/ผู้ปกครองและการเป็นแบบอย่าง และบทบาทครูและการเป็นแบบอย่าง โดยตัวแปรตัวแปรที่มีอิทธิพลรวมสูงสุดคือ บทบาทครูและการเป็นแบบอย่าง รองลงมาคือลักษณะมุ่งอนาคต บทบาทพ่อแม่/ผู้ปกครองและการเป็นแบบอย่าง และการเปิดรับสื่อ ตามลำดับ

**คำสำคัญ :** การรับรู้แนวคิดเศรษฐกิจพอเพียง

## ABSTRACT

This research aims to investigate casual factors that influence high school students' perception of self-sufficiency economy. The research's sample, which received by means of Multi-stage Random Sampling, consists of 1,085 higher secondary education students from educational service area 28. The devices designed to collect the data are 1) a perception of self-sufficiency economy and future-aiming aspects scale with item discrimination of .23-.67 and .27 - .67 respectively; 2) a survey on causal factors affecting on students' perception of self-sufficiency economy—parents, teachers, media. The scale's item discrimination are .20- .56, .32 -.67 and .47 - .67 respectively. In data analysis, the researcher applies the approach of Path Analysis and Path Analysis with LISREL. The research results reveal that:

1. The causal factors that influence the students' are the students' visions, parents, teachers and media.

2. The model of causal factors affecting the students' self-sufficiency economy perception corresponds with empirical data, according to the chi-square value ( $\chi^2$ ) of 85.36,  $df = 81$ ,  $p = 0.35$ ,  $GFI = 0.990$ ,  $AGFI = 0.985$ ,  $RMR = 0.01$  and  $R^2 = 0.73$ . The statistics prove that the variance of causal factors affecting self-sufficiency economy perception of high school students is at 73 percent. The factors which influences directly on the students' perception are the students' vision and media, whereas parents and teachers have direct and indirect influences on the students' perception of self-sufficiency economy. It is also found that the strongest influence is from teachers, followed by the students' vision, parents and media respectively.

In conclusion, these factors have great effects on high school students' perception of self-sufficiency economy and must be considered in students' perception of self-

sufficiency economy promotion plans as the philosophy of self-sufficiency economy should be applied to the students' daily life in order to help them manage their life happily and effectively among the stream of globalization.

**Keywords :** perception of self-sufficiency economy

## บทนำ

“เศรษฐกิจพอเพียง” (Sufficiency Economy) เป็นแนวทางการแก้ไขเพื่อให้ประเทศไทยรอดพ้นจากปัญหาต่าง ๆ สามารถดำรงอยู่ได้อย่างมั่นคงและยั่งยืนภายใต้กระแสโลกาภิวัตน์และการเปลี่ยนแปลงทางสังคม “เศรษฐกิจพอเพียง” เป็นปรัชญาที่ชี้ถึงแนวทางการดำรงอยู่และการปฏิบัติตนของประชาชนในทุกระดับ ตั้งแต่ระดับครอบครัว ระดับชุมชนจนถึงระดับชาติทั้งในการพัฒนา การบริหารประเทศให้ดำเนินไปในทางสายกลาง โดยเฉพาะการพัฒนาเศรษฐกิจเพื่อให้ก้าวทันต่อโลกโลกาภิวัตน์ ซึ่งความพอเพียง หมายถึง ความพอประมาณ ความมีเหตุผล รวมถึงความจำเป็นที่ต้องมีระบบภูมิคุ้มกันในตัวที่ดีพอสมควรต่อการมีผลกระทบใดๆ อันเกิดจากการเปลี่ยนแปลงทั้งภายนอกและภายใน ทั้งนี้ จะต้องอาศัยความรู้ ความรอบคอบ และความระมัดระวังอย่างยิ่งในการนำวิชาการต่างๆมาใช้ในการวางแผนและการดำเนินการทุกขั้นตอน เพื่อให้สมดุลและพร้อมต่อการรองรับการเปลี่ยนแปลงอย่างรวดเร็วและกว้างขวางทั้งด้าน วัตถุ สังคม สิ่งแวดล้อม และวัฒนธรรมจากโลกภายนอกได้เป็นอย่างดี( เกษม วัฒนชัย. 2553 : 1) สอดคล้องกับทิศทางและยุทธศาสตร์ของแผนพัฒนา ฯ ฉบับที่ 11 (พ.ศ.2555-2559) ที่มุ่งพัฒนาภายใต้หลักปรัชญาของเศรษฐกิจพอเพียง และขับเคลื่อนให้บังเกิดผลในทางปฏิบัติที่ชัดเจนยิ่งขึ้นในทุกๆระดับ ยึดคนเป็นศูนย์กลางของการพัฒนา ให้ความสำคัญกับการสร้างกระบวนการมีส่วนร่วมของทุกภาคส่วนในสังคม พัฒนาประเทศสู่ความสมดุลในทุกมิติ อย่างบูรณาการ และเป็นองค์รวม และยึดวิสัยทัศน์ปี พ.ศ. 2570 ดังนี้ “คนไทยภาคภูมิใจในความเป็นไทย มีมิตรไมตรีบริบสวัสดิ์แห่งความพอเพียง ยึดมั่นในวัฒนธรรมประชาธิปไตย และหลักธรรมาภิบาล การบริการสาธารณะขั้นพื้นฐานที่ทั่วถึง มีคุณภาพ สังคมมีความปลอดภัยและมั่นคง อยู่ในสภาวะแวดล้อมที่ดี เกื้อกูลและเอื้ออาทรซึ่งกันและกัน ระบบการผลิตเป็นมิตรกับสิ่งแวดล้อม มีความมั่นคงด้านอาหารและพลังงานอยู่บนฐานทางเศรษฐกิจที่พึ่งตนเองได้และแข่งขันได้ในเวทีโลก สามารถอยู่ในประชาคมภูมิภาคและโลกได้อย่างมีศักดิ์ศรี” (คณะกรรมการพัฒนาการเศรษฐกิจและสังคมแห่งชาติ. 2553 : 7)

การรับรู้ เป็นกระบวนการที่มนุษย์ได้ข้อมูลที่เกิดจากความรู้สึกสัมผัส (Sensation) ซึ่งเป็นข้อมูลดิบ (Raw Data) จากประสาทสัมผัสทั้ง 5 อันประกอบด้วย ตา หู จมูก ลิ้นและกายสัมผัสต่อสิ่งเร้าและสิ่งแวดล้อมต่างๆที่อยู่รอบตัวเอง มาจำแนกแยกแยะ คัดเลือก วิเคราะห์ ด้วยระบบการทำงานของสมอง แล้วแปลสิ่งที่ได้ออกเป็นสิ่งหนึ่งสิ่งใดที่มีความหมาย เพื่อนำไปใช้ในการเรียนรู้ต่อไป (จำเนียร ชวงโชติ และคณะ. 2535 : 256) การรับรู้ถือว่าเป็นจุดเริ่มต้นของพฤติกรรมมนุษย์ ในชีวิตประจำวันของมนุษย์มนุษย์

จะพบเห็นเพื่อนหรือ คน และสิ่งแวดล้อมต่าง ๆ ทั้งที่มีชีวิตและไม่มีชีวิต มนุษย์จะเกิดจิตใต้สำนึก (Conscious) ในการสัมผัสโดยผ่านประสาทสัมผัส (ตา หู จมูก ลิ้น กายและใจ) กลายเป็นภาพของปรากฏการณ์ (Phenomenon) ซึ่งต้องมีการแปลความหมายก่อให้เกิดการรับรู้ (สงวน สุทธิเลิศอรุณ. 2545 : 59-63)

จากหลักการและเหตุผลดังกล่าวผู้วิจัยจึงเกิดความสนใจศึกษาเกี่ยวกับปัจจัยเชิงสาเหตุที่ส่งผลต่อการรับรู้แนวคิดเศรษฐกิจพอเพียงของนักเรียนระดับมัธยมศึกษาตอนปลายซึ่งสอดคล้องกับ นโยบายสำคัญของประเทศในการพัฒนาคุณภาพประชากร ให้มีพฤติกรรมในการดำเนินชีวิตในด้านความพอเพียง จากการสังเคราะห์ตัวแปรงานวิจัยพบตัวแปรที่สนใจศึกษา ประกอบด้วย ลักษณะมุ่งอนาคต บทบาทของพ่อแม่/ผู้ปกครองและเป็นแบบอย่าง บทบาทของครูและเป็นแบบอย่าง และการเปิดรับสื่อ ซึ่งตัวแปรเหล่านี้มีทั้งปัจจัยภายในตัวของนักเรียน และปัจจัยที่เป็นสิ่งแวดล้อมที่มีความใกล้ชิดกับนักเรียน การศึกษาถึงตัวแปรหรือปัจจัยเหล่านี้มีความสำคัญในการช่วยอธิบายว่า การที่นักเรียนมีการรับรู้แนวคิดเศรษฐกิจพอเพียงนั้น มีความเกี่ยวเนื่องมาจากปัจจัยใด และมากน้อยเพียงใด ซึ่งจะเป็นประโยชน์ต่อการเสริมสร้างคุณภาพชีวิตให้ผู้เรียน อันจะส่งผลให้ผู้เรียนประสบความสำเร็จทั้งในด้านการเรียน การประกอบอาชีพ การดำเนินชีวิต และสามารถดำรงชีวิตอยู่ในสังคมได้อย่างมีความสุข

### ความมุ่งหมายของการวิจัย

1. เพื่อศึกษาปัจจัยเชิงสาเหตุที่ส่งผลต่อการรับรู้แนวคิดเศรษฐกิจพอเพียงของนักเรียนระดับมัธยมศึกษา ตอนปลาย
2. เพื่อสร้างและพัฒนาโมเดลปัจจัยเชิงสาเหตุที่ส่งผลต่อการรับรู้แนวคิดเศรษฐกิจพอเพียงของนักเรียนระดับมัธยมศึกษาตอนปลาย

### สมมุติฐานการวิจัย

1. โมเดลปัจจัยเชิงสาเหตุที่ส่งผลต่อการรับรู้แนวเศรษฐกิจพอเพียงของนักเรียนชั้นมัธยมศึกษาตอนปลายมีความสอดคล้องกลมกลืนกับข้อมูลเชิงประจักษ์
2. ตัวแปรที่มีอิทธิพลโดยตรงต่อการรับรู้แนวเศรษฐกิจพอเพียงของนักเรียนชั้นมัธยมศึกษาตอนปลายได้แก่ ลักษณะมุ่งอนาคต และการเปิดรับสื่อ
3. ตัวแปรที่มีอิทธิพลโดยตรงและทางอ้อมต่อการรับรู้แนวเศรษฐกิจพอเพียงของนักเรียนชั้นมัธยมศึกษาตอนปลายได้แก่ บทบาทของพ่อแม่/ผู้ปกครองและการเป็นแบบอย่าง และบทบาทของครูและการเป็นแบบอย่าง

## วิธีดำเนินการวิจัย

ประชากรและกลุ่มตัวอย่าง

1. ประชากรที่ใช้ในการวิจัยครั้งนี้ คือ นักเรียนชั้นมัธยมศึกษาตอนปลาย ภาคการศึกษาที่ 2 ปีการศึกษา 2554 สำนักงานเขตพื้นที่การศึกษามัธยมศึกษา เขต 28 จำนวน 30,901 คน จากจำนวนโรงเรียนทั้งหมด 83 โรงเรียน

2. กลุ่มตัวอย่างที่ใช้ในการวิจัยครั้งนี้ คือ นักเรียนชั้นมัธยมศึกษาตอนปลายภาคการศึกษาที่ 2 ปีการศึกษา 2554 สำนักงานเขตพื้นที่การศึกษามัธยมศึกษา เขต 28 จำนวน 1,085 คน จากจำนวนโรงเรียนทั้งหมด 12 โรงเรียนได้มาโดยวิธีการสุ่มตัวอย่างแบบหลายขั้นตอน (Multi – stage Random Sampling)

## เครื่องมือที่ใช้ในการวิจัย

เครื่องมือที่ใช้ในการเก็บรวบรวมข้อมูลในครั้งนี้ เป็นแบบวัดและแบบสอบถาม จำนวน 2 ฉบับ มีรายละเอียดดังนี้

ฉบับที่ 1 แบบวัด แบบมาตราส่วนประมาณค่า (Rating Scale) 5 ระดับ คือ จริงมากที่สุด  
จริงมาก ค่อนข้างจริง จริงเล็กน้อย ไม่จริงเลย จำนวน 40 ข้อ แบ่งออกเป็น 2 ตอน ได้แก่

ตอนที่ 1 แบบวัดการรับรู้แนวคิดเศรษฐกิจพอเพียง จำนวน 25 ข้อ มีค่า IOC ตั้งแต่ .57 ถึง 1.00 อำนาจจำแนกตั้งแต่ .23 ถึง .67 และค่าความเชื่อมั่นเท่ากับ .92

ตอนที่ 2 แบบวัดลักษณะมุ่งอนาคต จำนวน 15 ข้อ มีค่า IOC ตั้งแต่ .71 ถึง 1.00 อำนาจจำแนกตั้งแต่ .27 ถึง .67 และค่าความเชื่อมั่นเท่ากับ .82

ฉบับที่ 2 แบบสอบถามปัจจัยที่ส่งผลต่อการรับรู้แนวคิดเศรษฐกิจพอเพียง แบบมาตราส่วนประมาณค่า (Rating Scale) 5 ระดับ คือ จริงมากที่สุด จริงมาก ค่อนข้างจริง จริงเล็กน้อย ไม่จริงเลย จำนวน 45 ข้อ แบ่งออกเป็น 3 ตอน ดังนี้

ตอนที่ 1 แบบสอบถามบทบาทของพ่อแม่/ผู้ปกครองและการเป็นแบบอย่าง จำนวน 15 ข้อ มีค่า IOC ตั้งแต่ .57 ถึง 1.00 อำนาจจำแนกตั้งแต่ .20 ถึง .56 และค่าความเชื่อมั่นเท่ากับ .80

ตอนที่ 2 แบบสอบถามบทบาทของครูและการเป็นแบบอย่าง จำนวน 15 ข้อ มีค่า IOC ตั้งแต่ .57 ถึง 1.00 อำนาจจำแนกตั้งแต่ .32 ถึง .67 และค่าความเชื่อมั่นเท่ากับ .85

ตอนที่ 3 แบบสอบถามการเปิดรับสื่อ จำนวน 15 ข้อ มีค่า IOC ตั้งแต่ .71 ถึง 1.00 อำนาจจำแนกตั้งแต่ .47 ถึง .67 และค่าความเชื่อมั่นเท่ากับ .90

## การเก็บรวบรวมข้อมูล

ผู้วิจัยนำเครื่องมือที่สร้างขึ้น ซึ่งได้รับการตรวจสอบคุณภาพแล้ว ไปดำเนินการเก็บรวบรวมข้อมูลกับกลุ่มตัวอย่างตามขั้นตอน ดังต่อไปนี้

1. ทำหนังสือขอความอนุเคราะห์ในการเก็บรวบรวมข้อมูลจากคณะศึกษาศาสตร์ มหาวิทยาลัยมหาสารคาม ถึงผู้บริหารโรงเรียน เพื่อขออนุญาตเก็บรวบรวมข้อมูลจากนักเรียนที่เป็นกลุ่มตัวอย่าง
2. ผู้วิจัยนำหนังสือขออนุญาตดังกล่าวไปติดต่อกับโรงเรียนที่เป็นกลุ่มตัวอย่างเพื่อขออนุญาตผู้บริหารโรงเรียนและขอนัดหมาย วัน เวลา ที่จะไปเก็บข้อมูล
3. จัดเตรียมแบบวัดและแบบสอบถามให้เพียงพอกับจำนวนกลุ่มตัวอย่างในแต่ละโรงเรียน
4. ผู้วิจัยดำเนินการเก็บรวบรวมข้อมูล
5. นำแบบวัดที่เก็บรวบรวมได้มาตรวจสอบความสมบูรณ์ และนำมาทำการตรวจให้คะแนน

### การวิเคราะห์ข้อมูล

การวิเคราะห์ข้อมูลในการวิจัยครั้งนี้ ผู้วิจัยแบ่งการวิเคราะห์ข้อมูลออกเป็น 4 ตอน ดังนี้

ตอนที่ 1 การวิเคราะห์ค่าสถิติเบื้องต้นของตัวแปรที่ใช้ในการศึกษา ได้แก่ ค่าเฉลี่ย ค่าส่วนเบี่ยงเบนมาตรฐาน โดยใช้โปรแกรมคอมพิวเตอร์สำเร็จรูป

ตอนที่ 2 การวิเคราะห์องค์ประกอบเชิงยืนยันของตัวแปรแฝงและตัวแปรสังเกตได้ทั้งหมดที่ใช้ในการวิจัย

ตอนที่ 3 ผลการวิเคราะห์ค่าสหสัมพันธ์ภายในระหว่างตัวแปรสังเกตได้

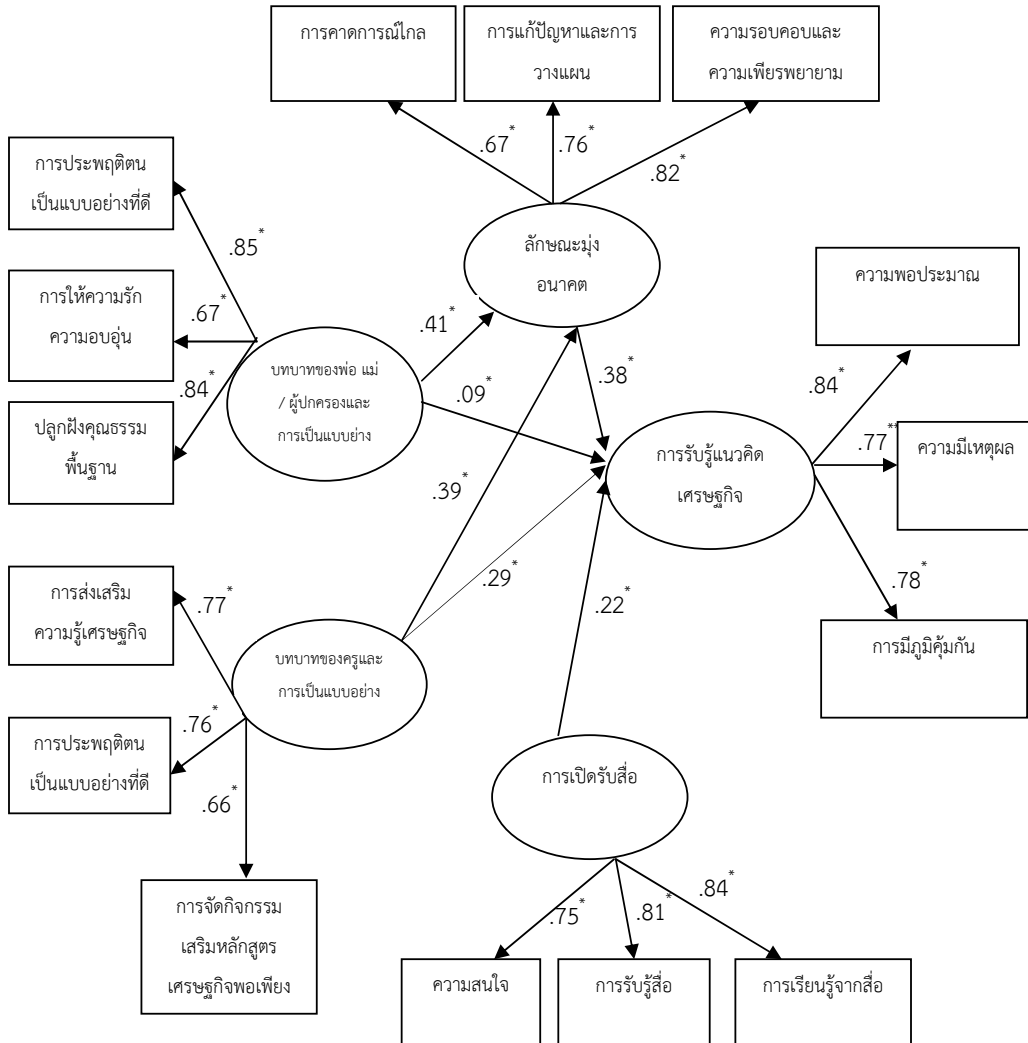
ตอนที่ 4 การวิเคราะห์เพื่อตรวจสอบสมมุติฐานด้วยการวิเคราะห์เส้นทางหรือวิเคราะห์สาเหตุแบบพี เอ แอล (Path Analysis with LISREL) และตรวจสอบความสอดคล้องของโมเดลตามสมมุติฐานกับข้อมูลเชิงประจักษ์ก่อนการปรับแก้

ตอนที่ 5 การวิเคราะห์เพื่อตรวจสอบสมมุติฐานด้วยการวิเคราะห์เส้นทางหรือวิเคราะห์สาเหตุแบบพี เอ แอล (Path Analysis with LISREL) และตรวจสอบความสอดคล้องของโมเดลตามสมมุติฐานกับข้อมูลเชิงประจักษ์หลังการปรับแก้

### ผลการวิจัย

1. ปัจจัยที่ส่งผลต่อการรับรู้แนวคิดเศรษฐกิจพอเพียงของนักเรียนระดับมัธยมศึกษาตอนปลาย มี 4 ตัวแปรได้แก่ ลักษณะมุ่งอนาคต บทบาทพ่อแม่/ผู้ปกครองและการเป็นแบบอย่าง บทบาทครูและการเป็นแบบอย่าง และการเปิดรับสื่อ โดยตัวแปรที่มีอิทธิพลทางตรงคือ ลักษณะมุ่งอนาคต และการเปิดรับสื่อ ตัวแปรที่มีอิทธิพลทางตรงและทางอ้อมคือ บทบาทพ่อแม่/ผู้ปกครองและการเป็นแบบอย่าง และบทบาทครูและการเป็นแบบอย่าง

2. โมเดลของปัจจัยเชิงสาเหตุที่ส่งผลต่อการรับรู้แนวคิดเศรษฐกิจพอเพียงของนักเรียนระดับมัธยมศึกษาตอนปลาย เป็นดังภาพประกอบ 1



หมายเหตุ \*\* หมายถึง มีนัยสำคัญทางสถิติที่ระดับ .01  
 \* หมายถึง มีนัยสำคัญทางสถิติที่ระดับ .05

ภาพประกอบ 1 โมเดลปัจจัยที่ส่งผลต่อการรับรู้แนวคิดเศรษฐกิจพอเพียงของนักเรียน ระดับชั้นมัธยมศึกษาตอนปลาย

จากภาพประกอบ 1 โมเดลปัจจัยที่ส่งผลต่อการรับรู้แนวคิดเศรษฐกิจพอเพียงของนักเรียนระดับชั้นมัธยมศึกษาตอนปลาย สามารถสรุปได้ดังนี้

ตัวแปรที่มีอิทธิพลทางตรงต่อการรับรู้แนวคิดเศรษฐกิจพอเพียงของนักเรียนระดับมัธยมศึกษาตอนปลาย คือ ลักษณะมุ่งอนาคต และการเปิดรับสื่อ

ตัวแปรที่มีอิทธิพลทั้งทางตรงและทางอ้อมต่อการรับรู้แนวคิดเศรษฐกิจพอเพียงของนักเรียนระดับมัธยมศึกษาตอนปลาย คือ บทบาทพ่อแม่/ผู้ปกครองและการเป็นแบบอย่าง และบทบาทครูและการเป็นแบบอย่าง ตัวแปรที่มีอิทธิพลรวมสูงสุด คือ บทบาทครูและการเป็นแบบอย่าง รองลงมาได้แก่ ลักษณะมุ่งอนาคต บทบาทพ่อแม่/ผู้ปกครองและการเป็นแบบอย่าง และการเปิดรับสื่อ ซึ่งมีค่าอิทธิพลรวมเท่ากับ 0.44, 0.38, 0.25 และ 0.22 ตามลำดับ

ผลการวิเคราะห์เพื่อตรวจสอบความตรงของโมเดลปัจจัยที่ส่งผลต่อการรับรู้แนวคิดเศรษฐกิจพอเพียงของนักเรียนระดับมัธยมศึกษาตอนปลาย ตามสมมติฐานกับข้อมูลเชิงประจักษ์ พบว่าโมเดลมีความสอดคล้องกับข้อมูลเชิงประจักษ์ โดยพิจารณาจากค่าไค-สแควร์ ( $\chi^2$ ) ซึ่งมีค่าเท่ากับ 85.36 ที่องศาอิสระ (df) เท่ากับ 81 ค่าความน่าจะเป็น (p) เท่ากับ 0.35 ดัชนีวัดระดับความกลมกลืน (GFI) เท่ากับ 0.990 ดัชนีวัดระดับความกลมกลืนที่ปรับแก้แล้ว (AGFI) เท่ากับ 0.985 ดัชนีรากของค่าเฉลี่ยกำลังสองของส่วนที่เหลือ (RMR) เท่ากับ 0.01 ดัชนีเปรียบเทียบโมเดล (CFI) เท่ากับ 1.000 (NFI) เท่ากับ 0.996 และ (RFI) เท่ากับ 0.995 จากข้อมูลดังกล่าวข้างต้นจะเห็นว่าค่า p มีค่ามากพอที่จะไม่ปฏิเสธสมมติฐานค่า GFI, AGFI, CFI, NFI และ RFI มีค่าเข้าใกล้ 1 และค่า RMR มีค่าเข้าใกล้ศูนย์ จึงยอมรับสมมติฐานที่ว่าโมเดลตามสมมติฐานมีความสอดคล้องกับข้อมูลเชิงประจักษ์ จึงทำให้ได้ปัจจัยที่ส่งผลต่อการรับรู้แนวคิดเศรษฐกิจพอเพียงของนักเรียนระดับมัธยมศึกษาตอนปลาย และโมเดลที่พัฒนาขึ้นสามารถอธิบายความแปรปรวนของการรับรู้แนวคิดเศรษฐกิจพอเพียงของนักเรียนระดับมัธยมศึกษาตอนปลายได้ร้อยละ 73

### อภิปรายผลการวิจัย

1. ปัจจัยที่ส่งผลต่อการรับรู้แนวคิดเศรษฐกิจพอเพียงของนักเรียนระดับมัธยมศึกษาตอนปลาย มี 4 ตัวแปร ได้แก่ ลักษณะมุ่งอนาคต บทบาทพ่อแม่/ผู้ปกครองและการเป็นแบบอย่าง บทบาทครูและการเป็นแบบอย่าง และการเปิดรับสื่อ โมเดลที่พัฒนาขึ้นสามารถอธิบายความแปรปรวนของการรับรู้แนวคิดเศรษฐกิจพอเพียงของนักเรียนระดับมัธยมศึกษาตอนปลายได้ร้อยละ 73 ที่เหลืออีกร้อยละ 27 เป็นอิทธิพลของปัจจัยหรือตัวแปรที่เกี่ยวข้องอื่น ๆ ที่ไม่ได้ถูกเลือกเข้ามาศึกษาในการวิจัยในครั้งนี้ ทั้งนี้ เคมพ์ (นริศรา อุปกรณ์ศิริการ. 2542 : 12 อ้างอิงจาก Kemp. 1985 : 10-11) ได้อธิบายไว้ว่า พฤติกรรมทุกพฤติกรรมย่อมเกี่ยวข้องกับ การรับรู้ และมีความสัมพันธ์กับสิ่งแวดล้อม สอดคล้องกับกันยา สุวรรณแสง (2527 : 45) ได้อธิบายว่า การที่มนุษย์สามารถรับรู้สิ่งต่าง ๆ ได้ต้องอาศัยปัจจัยหลายอย่าง และจะรับรู้ได้ดีมากขึ้นเพียงใดขึ้นอยู่กับสิ่งที่มีอิทธิพลต่อการรับรู้เช่น ประสบการณ์ วัฒนธรรม การศึกษา สอดคล้องกับ สงวน สุทธิเลิศอรุณ (2545 : 74) ได้เสนอแนวคิดว่าการรับรู้ (Preception) ถือเป็นจุดเริ่มต้นของ



พฤติกรรมมนุษย์ ในชีวิตประจำวันของมนุษย์มนุษย์จะพบเห็นเพื่อนหรือ คน และสิ่งแวดล้อมต่าง ๆ ทั้งที่มีชีวิตและไม่มีชีวิต มนุษย์จะเกิดจิตใต้สำนึก (Conscious) ในการสัมผัสโดยผ่านประสาทสัมผัส (ตา หู จมูก ลิ้น กายและใจ) กลายเป็นภาพของปรากฏการณ์ (Phenomenon) ซึ่งต้องมีการแปลความหมายก่อให้เกิด การรับรู้ ปัจจัยพื้นฐานที่มีอิทธิพลต่อพฤติกรรมของมนุษย์มีหลายปัจจัยได้แก่ ครอบครัว ซึ่งบิดา มารดา หรือผู้ปกครองเป็นผู้ที่มีบทบาทสำคัญในการหล่อหลอมบุคลิกภาพของเด็กให้เติบโตเป็นผู้ใหญ่ที่ดีในอนาคต และพฤติกรรมที่เด็กแสดงออกยังขึ้นอยู่กับความสัมพันธ์ของบุคคลคนในครอบครัว โรงเรียน ซึ่งเป็น สถาบันที่สำคัญรองจากครอบครัวมีบทบาทในการพัฒนาให้เกิดวัฒนธรรม และสื่อมวลชน โดยเฉพาะใน สังคมปัจจุบันบุคคลทุกเพศทุกวัยส่วนใหญ่จะผูกพันกับสื่อมวลชนเช่น รายการวิทยุ รายการโทรทัศน์ อินเทอร์เน็ต หนังสือพิมพ์ นิตยสาร หนังสือและสิ่งพิมพ์อื่น ๆ ซึ่งสิ่งเหล่านี้ล้วนสัมพันธ์กับการรับรู้และ พฤติกรรมของบุคคลทั้งสิ้น

2. โมเดลปัจจัยที่ส่งผลต่อการรับรู้แนวคิดเศรษฐกิจพอเพียงของนักเรียนระดับมัธยมศึกษาตอน ปลายสามารถอภิปรายผลได้ดังนี้

2.1 ลักษณะมุ่งอนาคต เป็นปัจจัยที่มีอิทธิพลทางตรงต่อการรับรู้แนวคิดเศรษฐกิจพอเพียง ของนักเรียนระดับมัธยมศึกษาตอนปลายโดยส่งผลในทางบวกอย่างมีนัยสำคัญทางสถิติที่ระดับ .01 แสดง ให้เห็นว่าลักษณะมุ่งอนาคตส่งผลต่อการรับรู้แนวคิดเศรษฐกิจพอเพียง ทั้งนี้เพ็ญแข ประจันปัจฉิม (2545 : 15-16) ได้อธิบายว่าผู้ที่มีลักษณะมุ่งอนาคตนั้นมักจะเป็นผู้ที่รับผิดชอบต่อตนเอง โดยการอดกลั้นต่อ ความอยากได้ที่ไม่สมควร ในปัจจุบันและระอคอยผลที่จะดีกว่าในอนาคต ซึ่งลักษณะนิสัยดังกล่าวข้างต้นนี้ เป็นลักษณะนิสัยที่มีส่วนคล้ายคลึงกับลักษณะของบุคคลที่จะนำแนวทางการดำเนินชีวิตแบบพอเพียงไปใช้ ในการดำเนินชีวิต เพราะการดำเนินชีวิตบนแนวคิดการดำเนินชีวิตแบบพอเพียงนี้จะต้องดำเนินชีวิตด้วย ความพอประมาณ ไม่มากเกินไปไม่น้อยเกินไป ไม่เบียดเบียนตนเองและผู้อื่นมีการใช้เหตุผลในการคิด พิจารณาส่งต่าง ๆ ที่แวดล้อมรอบตัวคำนึงถึงผลดีผลเสียที่จะเกิดขึ้นในอนาคตรู้จักการวางแผนเพื่อ เตรียมพร้อมรับมือกับผลกระทบที่จะเกิดขึ้นตามมาภายหลัง ซึ่งสอดคล้องกับงานวิจัยของ สุมาลี สิงห์เกิด (2553 : 121) พบว่าลักษณะมุ่งอนาคตส่งผลต่อการดำเนินชีวิตแบบพอเพียงของนักเรียนระดับชั้น มัธยมศึกษาปีที่ 2 โรงเรียนสังกัดสำนักงานเขตพื้นที่การศึกษารุงเทพมหานคร เขต 2 อย่างมีนัยสำคัญ ทางสถิติที่ระดับ .01

2.2 การเปิดรับสื่อ เป็นปัจจัยที่มีอิทธิพลทางตรงต่อการรับรู้แนวคิดเศรษฐกิจพอเพียงของ นักเรียนระดับมัธยมศึกษาตอนปลายโดยส่งผลในทางบวกอย่างมีนัยสำคัญทางสถิติที่ระดับ .01แสดงให้ เห็นว่าการเปิดรับสื่อส่งผลต่อการรับรู้แนวคิดเศรษฐกิจพอเพียงเนื่องจาก สื่อมวลชนเป็นตัวกำหนดวัฒนธรรม กล่าวคือ สื่อมวลชนทำหน้าที่ถ่ายทอดข่าวสาร ข้อคิดเห็น และทัศนคติต่าง ๆ สู่มวลชน ทำให้ประชาชน ที่รับข่าวสารนั้นเกิดการเปลี่ยนแปลงทางด้านพฤติกรรม วิถีชีวิตและเกิดวัฒนธรรมมวลชน (Mass Culture) ทั้งในด้านการเมือง เศรษฐกิจ สังคม ความสามัคคี ขนบธรรมเนียม ประเพณี วัฒนธรรมและ ความมั่นคงของชาติ นอกจากนี้ ยังมีหน้าที่ให้การศึกษอบรมความรู้ทางด้านสังคมวัฒนธรรมต่าง ๆ ให้แก่

สมาชิกในสังคมโดยการส่งผ่านหรือถ่ายทอดข่าวสารจากคนรุ่นหนึ่งให้อาวุโสกว่าไปสู่อีกรุ่นหนึ่งที่เยาว์วัยกว่า (สุภางค์ จันทวานิชและคณะ. 2538 : 7-8) นอกจากนี้ เพชร เพชรสวัสดิ์ (2549 : 33) อธิบายว่า ปัจจัยที่มีอิทธิพลต่อกระบวนการเรียนรู้ และการตอบสนองความต้องการของเด็ก/เยาวชน และสามารถส่งผลต่อการเปลี่ยนแปลงพฤติกรรม การเปลี่ยนวิถีชีวิตของเด็ก/เยาวชนได้ คือ 1) ผู้ใหญ่ในครอบครัว ควรที่จะหันมาให้ความเอาใจใส่ สนใจที่จะปลูกฝังความคิดให้เด็กในบ้าน สอนและแนะนำเด็กให้เข้าใจ พอใจในสิ่งที่ตนมี ไม่ฟุ้งเฟ้อ พ่อแม่ควรเป็นแบบอย่างที่ดีให้ลูกได้เห็น และปฏิบัติตาม ซึ่งถือเป็นการปลูกฝังค่านิยมที่ดีให้กับเด็ก 2) โรงเรียน เป็นอีกที่หนึ่งซึ่งมีอิทธิพลมากที่จะช่วยปลูกฝังเด็กให้เจริญชีวิตอย่างมีคุณค่า และเห็นความสำคัญของ“ความพอเพียง” ซึ่งจะช่วยให้เด็กรุ่นใหม่มีคุณภาพชีวิตที่ดีขึ้น ไม่คล้อยตามสังคมบริโภคนิยม ถ้าหากทุกฝ่ายร่วมมือกันประเทศชาติก็จะร่มเย็นเป็นสุข 3) สื่อมวลชน ซึ่งถือว่ามีบทบาทอย่างมากต่อเด็กในสังคมปัจจุบัน ฉะนั้น สื่อจะต้องสร้างกระแสให้เด็กได้เข้าใจถึงคุณค่าของการอยู่อย่างพอเพียงด้วยว่า ไม่ใช่เรื่องของผู้ใหญ่หรือบุคคลใดบุคคลหนึ่งเท่านั้น แต่เป็นเรื่องของทุกคนในสังคมไทย ซึ่งทุกคนสามารถนำแนวคิดนี้ไปใช้ในการดำเนินชีวิตของตนได้ และสอดคล้องกับงานวิจัยของปานิสร่า วัฒนรัตน์ (2550 : 193-194) พบว่ากลุ่มผู้รับชมรายการโทรทัศน์ “ชีวิตที่พอเพียง” ที่นับถือศาสนาพุทธและศาสนาอิสลามซึ่งเป็นสมาชิกกองทุนหมู่บ้านและชุมชนเมืองแห่งชาติมีทัศนคติที่ดีต่อการนำหลักเศรษฐกิจพอเพียงมาใช้ เช่น เรื่องคุณค่าของเงิน และการแก้ปัญหาความยากจน ภายหลังจากการรับชมรายการโทรทัศน์ดังกล่าว

2.3 บทบาทพ่อแม่/ผู้ปกครองและการเป็นแบบอย่าง เป็นปัจจัยที่มีอิทธิพลทางตรงและทางอ้อมต่อการรับรู้แนวคิดเศรษฐกิจพอเพียงของนักเรียนระดับมัธยมศึกษาตอนปลายโดยอิทธิพลทางตรงส่งผลในทางบวกอย่างมีนัยสำคัญทางสถิติที่ระดับ .05 และมีอิทธิพลทางอ้อมผ่านลักษณะมุ่งอนาคต แสดงให้เห็นว่าบทบาทพ่อแม่/ผู้ปกครองส่งผลต่อการรับรู้แนวคิดเศรษฐกิจพอเพียง อีกทั้งลักษณะมุ่งอนาคตขึ้นอยู่กับบทบาทของพ่อแม่/ผู้ปกครองด้วย ทั้งนี้ โสภณัท นุชนาด (2542 : 135-152) ได้อธิบายว่า พ่อแม่/ผู้ปกครองเป็นผู้ที่มีบทบาทสำคัญอย่างมาก ต่อการเติบโตและการพัฒนาการของเด็ก ซึ่งขึ้นอยู่กับการอบรมเลี้ยงดูของพ่อแม่ การสั่งสอนของพ่อแม่ เด็กจะได้ตัวอย่างพฤติกรรมต่างๆ มาจากพ่อแม่ กระบวนการถ่ายทอดทางสังคมที่เด็กได้รับมาจากครอบครัวจะทำให้เด็กแต่ละคนมีความแตกต่างกันในบุคลิกภาพ ความเชื่อ ความศรัทธา ทัศนคติ ค่านิยม พ่อแม่นอกจากจะทำหน้าที่อบรมสั่งสอนแล้วยังเป็นแหล่งของความรักและการยอมรับ เป็นตัวแบบของลูกและเป็นผู้ให้คำแนะนำต่างๆแก่ลูก ทั้งยังเป็นบุคคลสำคัญในการเรียนรู้ถ่ายทอดวัฒนธรรมทางสังคมให้กับลูก สอดคล้องกับ อีริคสัน (เพยาวี ผลภาค. 2539 : 46 อ้างอิงจาก Erickson. 1959 : 65-74) ให้แนวคิดว่า ครอบครัวเป็นแหล่งชี้แนะสิ่งต่าง ๆ ในสังคมให้แก่เด็กบิดามารดาจะต้องร่วมกันปลูกฝัง ส่งเสริมบุตรให้เป็นไปตามพัฒนาการของเด็ก และในขณะที่เด็กจะต้องสอนให้รู้จักตัดสินใจ มีความรับผิดชอบและพึ่งพาตนเองให้อยู่ในสังคมได้ดีต่อไป สอดคล้องกับงานวิจัยของ วรณวิภา ชื่นสงวน (2552 : 87-92) พบว่า ปัจจัยด้านครอบครัว มีความสัมพันธ์ทางบวกกับการรับรู้ในการเรียนรู้ร่วมกับเด็กที่มีความต้องการพิเศษของนักเรียนช่วงชั้นที่ 2

ของนักเรียนช่วงชั้นที่ 2 โรงเรียนสาธิตแห่งมหาวิทยาลัยเกษตรศาสตร์ ศูนย์วิจัยและพัฒนาการศึกษา เขตจตุจักร กรุงเทพมหานคร อย่างมีนัยสำคัญทางสถิติที่ระดับ .01

2.4 บทบาทครูและการเป็นแบบอย่าง เป็นปัจจัยที่มีอิทธิพลทางตรงและทางอ้อมต่อการรับรู้แนวคิดเศรษฐกิจพอเพียงของนักเรียนระดับมัธยมศึกษาตอนปลายโดยอิทธิพลทางตรงส่งผลในทางบวกอย่างมีนัยสำคัญทางสถิติที่ระดับ .01 และมีอิทธิพลทางอ้อมผ่านลักษณะมุ่งอนาคต แสดงให้เห็นว่าบทบาทครูส่งผลต่อการรับรู้แนวคิดเศรษฐกิจพอเพียงของนักเรียน อีกทั้งลักษณะมุ่งอนาคตยังขึ้นอยู่กับบทบาทครูอีกด้วย ทั้งนี้ สถิต วงศ์สุวรรณ (2529 : 195) ได้อธิบายว่า การรับรู้ นั้น ผู้รับรู้จะวินิจฉัยออกไปในรูปใดนอกจากจะขึ้นอยู่กับ ประสบการณ์เดิมของผู้รับรู้ ความต้องการ อิทธิพลของความต้องการทั้งทางร่างกาย และทางสังคม ความตั้งใจหรือความสนใจของบุคคล ลักษณะเด่นหรือคุณค่าของสิ่งนั้น และเจตคติแล้ว ยังขึ้นอยู่กับอิทธิพลของสังคม ผู้ที่อยู่ในสังคมที่มีวัฒนธรรมหรือความเป็นอยู่อย่างไร ก็จะรับรู้โน้มเอียงไปอย่างนั้น ซึ่งอิทธิพลของสังคม และสิ่งแวดล้อม สภาพวัฒนธรรมภายในสังคมเป็นสาเหตุหนึ่งที่ทำให้บุคคลมีการรับรู้แตกต่างกันไป ซึ่ง ปราณี รามสูต (2542 : 117-119) เสนอแนวคิดที่ว่า สภาพแวดล้อมนั้นเป็นทุกสิ่งทุกอย่างที่แวดล้อมตัวบุคคล และสิ่งแวดล้อมเป็นสิ่งที่มีอิทธิพลต่อมนุษย์นับตั้งแต่ บรรยากาศภายในบ้าน พ่อแม่ โรงเรียน ครู เพื่อน สภาพสังคมรอบตัว ขนบธรรมเนียมประเพณีวัฒนธรรม สื่อมวลชน และกฎเกณฑ์ของสังคม ดังที่สิริวรรณ ศรีพหล (2543 : 115 - 130) ได้อธิบายว่า ครูผู้สอนเป็นผู้ที่มีอิทธิพลต่อพฤติกรรมการรับรู้ของนักเรียนเป็นอันมากดังนั้นครูจึงควรทำตัวเป็นแบบอย่างที่ดี เพื่อให้ นักเรียนยอมรับ และยึดถือ การปลูกฝังสิ่งที่ดีจะนำไปสู่การรับรู้ที่ดี ดังการปลูกฝังสิ่งที่ดีต่างๆเพื่อให้นักเรียนเกิดการรับรู้และนำไปสู่การเกิดพฤติกรรมจึงควรเริ่มที่ครูผู้สอน สอดคล้องกับสุจริต เพียรชอบ (พกา สัตยธรรม. 2544 : 201-204 อ้างอิงจาก สุจริต เพียรชอบ. 2537 : 33-39) ให้แนวคิดที่ว่า ครูนั้นมีความสำคัญมากต่อการพัฒนาประเทศชาติ นอกจากจะพัฒนานักเรียนให้เป็นผู้มีสติปัญญาที่สูงขึ้น ยังมีบทบาทในการปลูกฝังลักษณะนิสัยที่สำคัญให้เกิดขึ้นในตัวนักเรียน มีการปลูกฝังค่านิยมและมโนทัศน์ที่ถูกต้องเช่น การนิยมคุณธรรมความดีมากกว่าวัตถุ การเห็นแก่ประโยชน์ส่วนรวมมากกว่าประโยชน์ส่วนตัว และบทบาทในการปลูกฝังวัฒนธรรม สอดคล้องกับนิภา เพชรสม (2542 : 45) ที่ได้ให้แนวคิดที่ว่า ครูเป็นผู้ที่ต้องทุ่มเทร่างกายแรงใจอดทนและใจเย็นตลอดจนใช้กลวิธีต่าง ๆ ในการอบรม ใช้เวลาฝึกฝนและกล่อมเกล่าอย่างสม่ำเสมอ จึงจะได้เด็กที่มีคุณภาพของสังคม นอกจากการสอนปกติแล้ว ครูยังมีหน้าที่โดยตรงในการปลูกฝังค่านิยมและจริยธรรมให้กับนักเรียน รวมทั้งเป็นแบบอย่างที่ดีให้เด็กเลียนแบบ นอกจากนี้ นิรุต ถึงนาค (2551 : 20-25) อธิบายว่า การขับเคลื่อนแนวคิดเศรษฐกิจพอเพียงและการปลูกฝังให้เกิดการรับรู้แนวคิดเศรษฐกิจพอเพียงให้กับเยาวชนนั้น บุคลากรทางการศึกษามีความสำคัญเป็นอย่างยิ่ง ในการปลูกจิตสำนึกพอเพียงให้กับเยาวชน และประชาชนของประเทศ ดังนั้นจำเป็นต้องพัฒนาบุคลากรด้านการศึกษา โดยเฉพาะครู ให้มีความรู้ความเข้าใจในแนวคิดปรัชญาเศรษฐกิจพอเพียงเพื่อให้สามารถถ่ายทอดและปลูกฝังปรัชญาเศรษฐกิจพอเพียงได้อย่างถูกต้อง ตลอดจนเป็นแบบอย่างที่ดีให้กับนักเรียนได้ สอดคล้องกับ งานวิจัยของพัฒนาภรณ์ ฉัตรวิโรจน์ (2545 : 92-95) พบว่า บทบาทของครูในการส่งเสริม

ความรู้เศรษฐกิจพอเพียงในโรงเรียนมัธยมศึกษาสังกัดกรมสามัญศึกษาจังหวัดขอนแก่น ครูมีบทบาทในการส่งเสริมความรู้เรื่องเศรษฐกิจพอเพียงระดับสูงร้อยละ 21.3 ระดับปานกลางร้อยละ 34.5 ระดับต่ำร้อยละ 44.3 ซึ่งปัจจัยที่มีอิทธิพลต่อการปฏิบัติบทบาทของครูได้แก่ 1. เจตคติที่ดีต่อการเรียนการสอนเศรษฐกิจพอเพียง 2. การสนับสนุนจากหน่วยงานเอกชน 3. การสนับสนุนจากโรงเรียน 4. รายวิชาที่สอน นอกจากนี้ในการวิจัยยังพบว่าปัญหาที่เกิดขึ้นในการปฏิบัติหน้าที่การสอนของครูได้แก่ ปัญหาด้านผู้เรียน ด้านผู้บริหารและด้านเพื่อนร่วมงานตามลำดับ

### ข้อเสนอแนะ

#### 1. ข้อเสนอแนะในการนำผลการวิจัยไปใช้

จากการศึกษาปัจจัยเชิงสาเหตุที่ส่งผลต่อการรับรู้แนวคิดเศรษฐกิจพอเพียงของนักเรียนระดับมัธยมศึกษาตอนปลาย ผลการวิจัยพบว่า ตัวแปรที่มีอิทธิพลทางตรงสูงสุดคือลักษณะมุ่งอนาคต ดังนั้นผู้ที่เกี่ยวข้องควรมีการส่งเสริมลักษณะมุ่งอนาคตการเพื่อให้นักเรียนมีการรับรู้แนวคิดเศรษฐกิจพอเพียงได้ดียิ่งขึ้น และตัวแปรที่มีอิทธิพลรวมสูงสุดคือบทบาทครูและการเป็นแบบอย่าง ดังนั้นผู้ที่มีส่วนเกี่ยวข้องควรตระหนักถึงบทบาทของครูในการส่งเสริมการรับรู้แนวคิดเศรษฐกิจพอเพียงของนักเรียน โดยควรมีการกำหนดบทบาทและหน้าที่ให้มีความชัดเจน มีการส่งเสริมครูให้มีความรู้ความเข้าใจในแก่นของปรัชญาเศรษฐกิจพอเพียงอย่างลึกซึ้ง เพื่อให้สามารถถ่ายทอดและปลูกฝังปรัชญาเศรษฐกิจได้อย่างถูกต้อง ตลอดจนสามารถเป็นตัวอย่างที่ดีให้แก่เด็กได้ นอกจากนี้ผู้ที่มีส่วนเกี่ยวข้องควรมีการติดตามผลการปฏิบัติงาน รวมถึงมีการสร้างขวัญกำลังใจให้กับครูด้วย นอกจากลักษณะมุ่งอนาคต และบทบาทของครู และการเป็นแบบอย่าง แล้วตัวแปรที่ส่งผลต่อการรับรู้แนวคิดเศรษฐกิจพอเพียงอีก 2 ตัวแปรได้แก่ บทบาทของพ่อแม่/ผู้ปกครองและการเป็นแบบอย่าง และการเปิดรับสื่อ ผู้เกี่ยวข้องควรตระหนักถึงตัวแปรเหล่านี้เพื่อจะได้นำไปวางแผนและส่งเสริมให้นักเรียนมีการรับรู้แนวคิดเศรษฐกิจพอเพียงให้มากขึ้น

#### 2. ข้อเสนอแนะในการทำวิจัยครั้งต่อไป

2.1 เป็นการส่งเสริมให้นักเรียนมีการรับรู้แนวคิดเศรษฐกิจพอเพียงได้ดียิ่งขึ้น ควรจะมีการวิจัยในลักษณะอื่น ๆ เช่น วิจัยและพัฒนา (R&D) การวิจัยเชิงคุณภาพ เป็นต้น

2.2 การวิจัยครั้งนี้เป็นการศึกษาเฉพาะนักเรียนระดับมัธยมศึกษาตอนปลายที่ศึกษาในโรงเรียนที่สังกัดสำนักงานเขตพื้นที่การศึกษามัธยมศึกษาเขต 28 เท่านั้น จึงควรมีการศึกษากับกลุ่มตัวอย่างอื่น เช่น นักเรียนระดับมัธยมศึกษาตอนต้น นักศึกษาระดับปริญญาตรี หรือนักเรียนที่ศึกษาในสถานศึกษาที่สังกัดสำนักงานอาชีวศึกษา เป็นต้น

## เอกสารอ้างอิง

- กองสุศึกษา กระทรวงสาธารณสุข. แนวคิด ทฤษฎีและการนำไปใช้ในการดำเนินงานสุศึกษาและ  
พัฒนาพฤติกรรมสุภาพ. นนทบุรี : สำนักงานปลัดกระทรวงสาธารณสุข, 2542.
- กันยา สุวรรณแสง. จิตวิทยาทั่วไป. กรุงเทพฯ : โรงพิมพ์อักษรพิทยา, 2527.
- เกษม วัฒนชัย. เศรษฐกิจ พอเพียงกับการศึกษา. เอกสารประกอบการปาฐกถาพิเศษ, 2553.
- จำเนียร ช่วงโชติ และคณะ. จิตวิทยาการเรียนรู้. กรุงเทพฯ : มหาวิทยาลัยรามคำแหง, 2518
- นริศรา อุปกรณ์ศิริการ. การรับรู้ในการปฏิบัติการนิเทศภายในโรงเรียนของผู้เกี่ยวข้องกับการนิเทศ  
ภายในโรงเรียนของโรงเรียนมัธยมศึกษา สังกัดกรมสามัญศึกษา เขตการศึกษา 12.  
ปริญญาานิพนธ์ กศ.ม.(การบริหารการศึกษา). กรุงเทพฯ: บัณฑิตวิทยาลัย มหาวิทยาลัย  
ศรีนครินทรวิโรฒ, 2542.
- นิภา เพชรสม. หลักสูตรและการสอนเพื่อพัฒนาศักยภาพของบุคคล. เพชรบุรี: สถาบันราชภัฏเพชรบุรี,  
2542.
- นิจู ถึงนาค. “ครู”พลังสำคัญในการขับเคลื่อนหลักปรัชญาเศรษฐกิจพอเพียงสู่การจัดการเรียนรู้.  
วารสารครุศาสตร์. ปีที่ 6 ฉบับที่ 1(10)ฉบับราชภัฏวิชาการ, มิถุนายน, 2551.
- ปาณิสรา วัฒนรัตน์. การเปิดรับชม ความรู้ ทัศนคติและพฤติกรรมในการปฏิบัติตนตามแนวเศรษฐกิจ  
พอเพียง จากรายการโทรทัศน์ : ชีวิตที่พอเพียง : กรณีศึกษาเฉพาะกลุ่มสมาชิกกองทุน  
หมู่บ้าน และชุมชนเมืองแห่งชาติในเขตกรุงเทพมหานคร. วิทยานิพนธ์. กรุงเทพฯ : บัณฑิต  
วิทยาลัยมหาวิทยาลัยธรรมศาสตร์, 2550.
- ปราณี रामสูต. จิตวิทยาทั่วไป. ธนบุรี : สถาบันราชภัฏธนบุรี, 2542.
- ผกา สัตยธรรม. คุณธรรมของครู. กรุงเทพฯ : โรงพิมพ์พลอยเพลท, 2544.
- พัฒนาภรณ์ ฉัตรวิโรจน์. บทบาทครูในการส่งเสริมความรู้เศรษฐกิจพอเพียงในโรงเรียนประถมศึกษา  
จังหวัดขอนแก่น. วิทยานิพนธ์มหาบัณฑิต. ขอนแก่น : บัณฑิตวิทยาลัย มหาวิทยาลัยขอนแก่น,  
2545.
- เพชร ผลิตภาค. บทบาทของบิดา บทบาทของมารดา การปรับตัวกับเพื่อนกับความรู้สึที่มีคุณค่า  
ในตนเองของวัยรุ่น. ปริญญาานิพนธ์ กศ.ม. (จิตวิทยาพัฒนาการ). กรุงเทพฯ : บัณฑิตวิทยาลัย  
มหาวิทยาลัยศรีนครินทรวิโรฒ, 2539.
- เพชร เพชรสวัสดิ์. วัยรุ่นไทยกับเศรษฐกิจพอเพียง. วารสารสังคมพัฒนา, 34(1) , 2549.

- เพ็ญแข ประจันปัจฉิม. การส่งเสริมความรับผิดชอบของวัยรุ่น. พิมพ์ครั้งที่ 7. เอกสารการสอนชุดวิชา  
พัฒนาการวัยรุ่นและการอบรม. นนทบุรี: สำนักพิมพ์มหาวิทยาลัยสุโขทัยธรรมมาธิราช, 2545.
- ลักษณ์ สรวิวัฒน์. จิตวิทยาในชีวิตประจำวัน. มหาสารคาม : สำนักพิมพ์มหาวิทยาลัยมหาสารคาม,  
2544.
- วรรณวิภา ชื่นสงวน. ปัจจัยที่ส่งผลต่อการรับรู้ในการเรียนร่วมกับเด็กที่มีความต้องการพิเศษของ  
นักเรียนช่วงชั้นที่ 2 โรงเรียนสาธิตแห่งมหาวิทยาลัยเกษตรศาสตร์ ศูนย์วิจัยและพัฒนา  
การศึกษาเขตจตุจักร. สารนิพนธ์ (การศึกษามหาบัณฑิต). กรุงเทพฯ : มหาวิทยาลัย  
ศรีนครินทรวิโรฒ, 2552.
- สถิต วงศ์สุวรรณ. จิตวิทยาสังคม. กรุงเทพฯ : บำรุงสาส์น, 2529.
- สงวน สุทธิเลิศอรุณ. พฤติกรรมมนุษย์กับการพัฒนาตน. กรุงเทพฯ : อักษรภาพพัฒน์, 2545.
- สิริวรรณ ศรีพหล. การสอนสังคมศึกษา. กรุงเทพฯ : รุ่งศิลป์การพิมพ์, 2543.
- สุภางค์ จันทวานิชและคณะ. รายงานผลการวิจัยเรื่องการเปลี่ยนแปลงทางวัฒนธรรมและปัญหา  
จริยธรรม. กรุงเทพฯ : โครงการจัดทำแผนอุดมศึกษาระยะยาว ทบวงมหาวิทยาลัย, 2538.
- สมาลี สิงห์เกิด. ปัจจัยบางประการที่สัมพันธ์กับการดำเนินชีวิตแบบพอเพียงของนักเรียน  
ชั้นมัธยมศึกษาปีที่ 2 โรงเรียนสังกัดสำนักงานเขตพื้นที่การศึกษากรุงเทพมหานคร เขต 2  
ปริญญานิพนธ์ กศ.ม. (การวิจัยและสถิติทางการศึกษา). กรุงเทพฯ : บัณฑิตวิทยาลัย  
มหาวิทยาลัยศรีนครินทรวิโรฒ, 2553.
- โสภณัท นุชนาถ. จิตวิทยาวัยรุ่น. ธนบุรี : สถาบันราชภัฏธนบุรี, 2542.
- สำนักงานคณะกรรมการพัฒนาเศรษฐกิจและสังคมแห่งชาติ. ทิศทางและยุทธศาสตร์ของแผนพัฒนา ฯ  
ฉบับ ที่ 11. กรุงเทพฯ : สำนักงานคณะกรรมการพัฒนาเศรษฐกิจและสังคมแห่งชาติ, 2553.