

รูปแบบการประเมินหลักสูตร

ดร.มนตรี อนันต์รักษ์*

สืบเนื่องจากบทความหน้า 41-50 เรื่อง “แนวคิดและรูปแบบการประเมินหลักสูตร” ในวารสารการวัดผลการศึกษา มหาวิทยาลัยศรีนครินทรวิโรฒ มหาสารคาม ปีที่ 5 ฉบับที่ 1 กรกฎาคม 2537 เนื้อหาสาระได้กล่าวถึงเฉพาะแนวคิดการประเมินหลักสูตร ดังนั้นในวารสารฉบับนี้ จึงเสนอเนื้อหาสาระเกี่ยวกับรูปแบบการประเมินสูตร ดังนี้

นักพัฒนาหลักสูตรได้เสนอรูปแบบการประเมินหลักสูตรไว้หลายท่าน ซึ่งอาจจะมีลักษณะที่คล้ายกันและต่างกัน จึงได้สรุปรูปแบบการประเมินหลักสูตรเพื่อให้เห็นแนวทางและวิธีการในการประเมินหลักสูตร ดังนี้

รูปแบบประเมินความไม่สอดคล้อง (Discrepancy Evaluation Model)

ผู้เสนอรูปแบบของการประเมินความไม่สอดคล้องคือ Provus แบบจำลองการประเมินผลความไม่สอดคล้องกันแบบจำลองการประเมินผลที่แสดงกระบวนการของการหามาตรฐานของหลักสูตรการเรียนการสอนในโรงเรียนพิจารณาว่าในแต่ละขั้นตอนของการประเมินนั้นถ้าเกิดความไม่สอดคล้องกันระหว่างการประกอบการ (Performance) กับมาตรฐาน (Standard) ของหลักสูตรหรือความไม่สอดคล้องกันระหว่างสิ่งที่เป็นจริงกับสิ่งที่จะเป็นแล้วควรจะทำเนื้องานต่อไปหรือไม่ และถ้าจะทำเนื้องานต่อไปจะใช้ข่าวสารที่ไม่สอดคล้องกันอันได้จากการประเมินมาเปลี่ยนแปลงปรับปรุงหรือแก้ไขหลักสูตรประกอบการหรือหลักสูตรมาตรฐานได้อย่างไร ในการพิจารณาความไม่สอดคล้องกันระหว่างสิ่งที่จะเป็นหรือหลักสูตรส่วนมาตรฐาน (Standard) กับสิ่งที่เป็นจริงหรือหลักสูตรประกอบการ (Performance) นั้น สามารถดำเนินการต่อเนื่องกันตามลำดับขั้นได้ 5 ขั้นคือ

1. ขั้นการประเมินผลการวางแผนหลักสูตร (Program Design)
2. ขั้นการประเมินผลการดำเนินงานหลักสูตร (Program Operation).

* อาจารย์ภาควิชา การวัดผลและวิจัยการศึกษา คณะศึกษาศาสตร์ มหาวิทยาลัยมหาสารคาม

3. ขั้นตอนการประเมินผลผลิตระหว่างการนำหลักสูตรไปใช้ (Program Interim Products)
4. ขั้นตอนการประเมินผลผลิตสุดท้ายของหลักสูตร (Program Terminal Products)
5. ขั้นตอนการประเมินผลราคาค่าทุนของหลักสูตร (Program Cost)

การประเมินผลการวางแผนหลักสูตรเป็นการประเมินเพื่อหามาตรฐานของจุดมุ่งหมายของหลักสูตร โดยนำลักษณะของการวางแผนหลักสูตรซึ่งเป็นส่วนของข่าวสาร ส่วนประกอบการ (Performance Information) ไปเปรียบเทียบกับเกณฑ์การวางแผน ซึ่งถือว่าเป็นมาตรฐานความไม่สอดคล้องกันระหว่างส่วนประกอบกับส่วนมาตรฐาน ที่ได้จากการประเมินจะเป็นข้อมูลที่น่าไปใช้ในการปรับปรุงจุดมุ่งหมายของหลักสูตรให้เหมาะสมกับสภาพการณ์และสิ่งแวดล้อมที่เกี่ยวข้องกับการนำหลักสูตรไปใช้ต่อไป

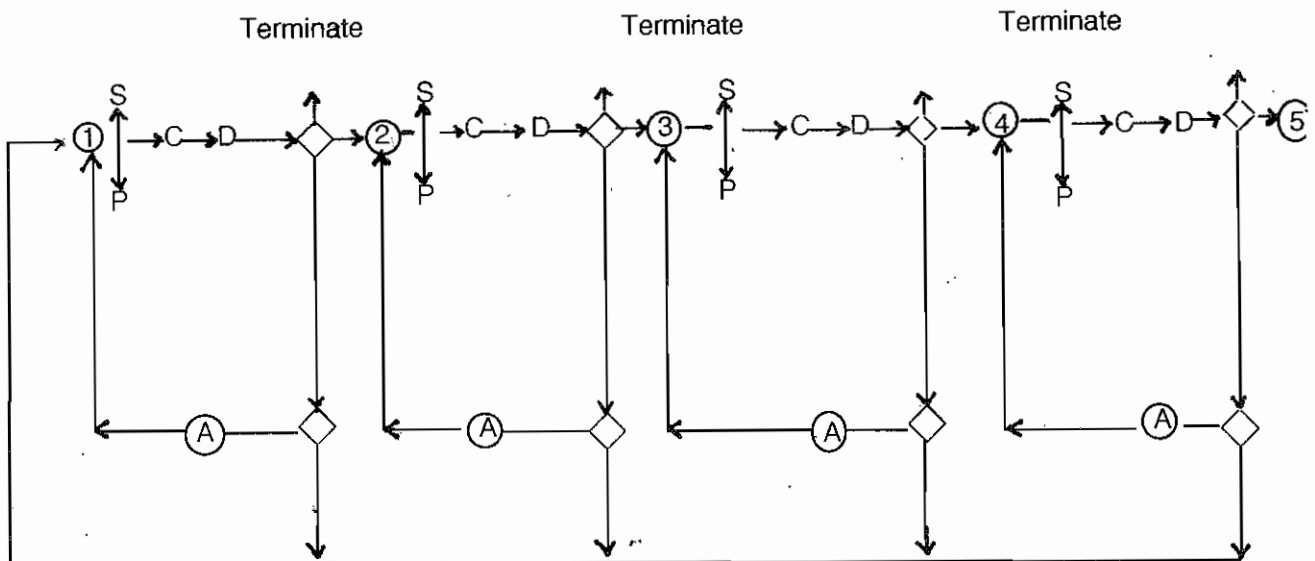
การประเมินผลการดำเนินงานหลักสูตรเป็นการประเมินความไม่สอดคล้องกันที่คาดว่าจะเกิดขึ้นระหว่างหลักสูตรส่วนประกอบการกับหลักสูตรส่วนมาตรฐาน การประเมินขั้นนี้จะให้ข่าวสารเกี่ยวกับปัญหา และจุดอ่อนต่าง ๆ ของการนำไปใช้ ซึ่งจะช่วยให้ผู้จัดทำหลักสูตรสามารถตัดสินใจได้ว่าควรจะยุติหรือดำเนินต่อ และถ้าจะดำเนินต่อควรจะต้องเปลี่ยนแปลงส่วนที่เป็นประกอบการหรือเปลี่ยนแปลงส่วนที่เป็นมาตรฐานอย่างไร

การประเมินผลผลิตระหว่างการนำหลักสูตรไปใช้ เป็นการประเมินผลประกอบการที่จะทำให้จุดมุ่งหมายบรรลุผล โดยเปรียบเทียบระหว่างสิ่งที่เกิดขึ้นจริงในขณะปฏิบัติกับสิ่งที่ควรจะเกิดขึ้นตามเกณฑ์มาตรฐานในแต่ละระยะ ๆ ของการปฏิบัติเพื่อดูว่ามีความไม่สอดคล้องกันอย่างไรบ้าง

การประเมินผลส่วนที่เป็นผลผลิตสุดท้ายของหลักสูตรมักเป็นการประเมินผลเพื่อตอบคำถามว่าหลักสูตรที่จัดสร้างขึ้นและได้นำมาลองปฏิบัติแล้วนั้นบรรลุจุดมุ่งหมายของหลักสูตรที่ตั้งไว้หรือไม่ มากน้อยเพียงใด การประเมินขั้นนี้จะพิจารณาว่าผลผลิตสุดท้ายที่ได้มีความไม่สอดคล้องกันกับจุดมุ่งหมายที่ตั้งไว้หรือไม่ และถ้ามี มีอะไรบ้าง

การประเมินราคาค่าทุนของหลักสูตร เป็นขั้นสุดท้ายของการประเมินผลหลักสูตรหลังจากการประเมินผลในสี่ขั้นแรกถูกล่วงไปแล้ว โดยพิจารณาในแง่ของราคาค่าทุนและประโยชน์ที่จะได้รับโดยเปรียบเทียบกับหลักสูตรอื่นเพื่อดูว่าถ้าจะให้เกิดผลผลิตอย่างเดียวกัน หลักสูตรใดจะมีราคาค่าทุนมากน้อยกว่ากัน

เพื่อให้เข้าใจแก่นสำคัญของแบบจำลองการประเมินผลตามความไม่สอดคล้องกันได้ดีขึ้น PROVUS ได้แสดงความสัมพันธ์ของการประเมินไว้เป็นแผนภาพดังนี้



จากแผนภาพ S คือมาตรฐาน P คือหลักสูตรส่วนประกอบการ C คือการเปรียบเทียบ D คือข่าวสารความไม่สอดคล้องกัน และ A คือการเปลี่ยนแปลงหลักสูตรส่วนประกอบหรือหลักสูตรส่วนมาตรฐาน

จะเห็นได้ว่าในแต่ละขั้นของการประเมินผล จะมีการเปรียบเทียบ (C) ระหว่างหลักสูตรส่วนมาตรฐาน (S) กับหลักสูตรส่วนประกอบการ (P) เพื่อพิจารณาว่ามีความไม่สอดคล้องกัน (D) อันใดเกิดขึ้นบ้างหรือไม่ ถ้ามี มีอะไร ข่าวสารความไม่สอดคล้องกันที่ได้จะช่วยให้ผู้ทำหลักสูตรตัดสินใจว่าควรยุติหรือดำเนินการต่อ ถ้าตัดสินใจดำเนินการต่อก็ต้องตัดสินใจต่อไปด้วยว่าจะเปลี่ยนแปลงหลักสูตรส่วนประกอบการหรือหลักสูตรส่วนมาตรฐาน (A) อย่างไร และเมื่อการประเมินผลในขั้นที่ 1 เป็นที่พอใจแล้วจึงเริ่มประเมินผลความไม่สอดคล้องกันในขั้นที่ 2,3,4 และ 5 ต่อไปทีละขั้นตามลำดับ

ฉะนั้นการได้ข่าวสารความไม่สอดคล้องกันจะนำไปสู่การตัดสินใจอย่างใดอย่างหนึ่งใน 4 อย่างคือ

1. ดำเนินขั้นต่อไป
2. ปรับปรุงขั้นต่าง ๆ ใหม่ ถ้ามีการเปลี่ยนหลักสูตรส่วนที่เป็นมาตรฐาน
3. ปรับปรุงตั้งแต่ขั้นแรก
4. ล้มเลิก

ตัวอย่าง การใช้รูปแบบการประเมินความไม่สอดคล้อง

ผลการประเมินโครงสร้างระบบหลักสูตรจิตวิทยาการศึกษาในวิทยาลัยครู

หัวข้อ	ข้อมูล		ผล		
	ในการประเมิน	หลักสูตรส่วนมาตรฐาน	หลักสูตรส่วนประกอบการ	สอดคล้อง	ไม่สอดคล้อง
1. โครงสร้างโดย ส่วนรวม	-มีการจัดวางโครงสร้างของ หลักสูตรอย่างมีระบบและเขียน สาระสำคัญของแต่ละองค์ ประกอบภายในระบบอย่าง ชัดเจน	หลักสูตรระบุไว้เฉพาะจุดมุ่ง หมายและเนื้อเรื่องเท่านั้น			✓
2. แต่ละองค์ประกอบ ของโครงสร้าง					
2.1 จุดมุ่งหมาย	พุทธิพิสัย -เน้นการเรียนรู้ด้านการ นำไปใช้ ทัศนพิสัย -เน้นทัศนคติที่ดีต่อวิชาชีพครู ทักษะพิสัย -เน้นทักษะการสอนและความ สามารถในการประกอบวิชาชีพ	พุทธิพิสัย เน้นการเรียนรู้ด้านการนำ ไปใช้ ทัศนพิสัย เน้นทัศนคติที่ดีต่อวิชาชีพครู ทักษะพิสัย เน้นทักษะการสอน และความ สามารถในการประกอบวิชาชีพ			✓
2.2 เนื้อเรื่อง	ขอบเขตของเนื้อเรื่องประกอบด้วย สภาพการศึกษา	ขอบเขตของเนื้อเรื่องประกอบ ด้วย สภาพการศึกษา			

หัวข้อ	ข้อมูล		ผล
ในการประเมิน	หลักสูตรส่วนมาตรฐาน	หลักสูตรส่วนประกอบการ	สอดคล้อง/ไม่สอดคล้อง
	ลักษณะเฉพาะของผู้เรียน	ลักษณะเฉพาะของผู้เรียน	
	ครูผู้สอน	ครูผู้สอน	
	กระบวนการเรียนการสอน	กระบวนการเรียนการสอน	
	การวัดและประเมินผล	การวัดและประเมินผล	✓
2.3 กระบวนการ			
จัดประสบการณ์ทางจิต			
วิทยาการศึกษาให้			
นักศึกษา			
ก) การจัด			
ลำดับเนื้อเรื่อง	- แต่ละวิชาเน้นการผสมผสานระหว่างเนื้อเรื่องส่วนที่เป็นทฤษฎีกับการปฏิบัติ	แต่ละวิชาเน้นเนื้อเรื่องภาคทฤษฎีมากกว่าการปฏิบัติ	✓
	-ทุกวิชาในหลักสูตรเป็นหน่วยเดียวกันและมีความสัมพันธ์ต่อเนื่องกัน	แต่ละวิชาต่างมีฐานะเป็นรายวิชาหนึ่งๆ ในหลักสูตรและไม่สัมพันธ์ต่อเนื่องกัน	✓
	-แบ่งเนื้อเรื่องออกเป็น 5 วิชา	แบ่งเนื้อเรื่องออกเป็น 9 วิชา	✓
	-4 วิชากำหนดเนื้อเรื่องไว้ทั้งภาคทฤษฎีและการปฏิบัติอีก 1 วิชาคือวิชาประสบการณ์วิชาชีพเน้นการปฏิบัติทั้งหมด	3 วิชากำหนดเนื้อเรื่องเฉพาะภาคทฤษฎี 1 วิชาเน้นเนื้อเรื่องภาคปฏิบัติ 3 วิชาเน้นปฏิบัติมากกว่าทฤษฎีมีเพียงวิชาเดียวที่มีทั้งเนื้อเรื่องภาคทฤษฎีและการปฏิบัติ	✓

หัวข้อ ในการประเมิน	ข้อมูล		ผล	
	หลักสูตรส่วนมาตรฐาน	หลักสูตรส่วนประกอบการ	สอดคล้อง	ไม่สอดคล้อง
		ประกอบกัน และวิชาประสพ การณืวิชาชีพเน้นการปฏิบัติ ทั้งหมด		✓
ข) วิธีสอนและวิธีจัดกิจกรรม				
	-ยึดจุดมุ่งหมายของหลัก สูตรและจุดมุ่งหมายของการ สอนเป็นหลัก	ยึดจุดมุ่งหมายของหลักสูตร และจุดมุ่งหมายของการสอน เป็นหลัก	✓	
	-สอนภาคทฤษฎีสลับและ ผสมผสานกับการปฏิบัติ	สอนทฤษฎีและปฏิบัติแยกกัน		✓
	- การสอนแบบบรรยาย อภิ ปรายหรือสัมมนาเน้นให้นักศึกษา กล้าแสดงความคิดเห็นอย่างสม เหตุสมผล	สอนด้วยวิธีบรรยายมากที่สุด และการบรรยายนั้นนักศึกษามีโอกาส ซักถามหรือแสดงความคิดเห็นน้อย มาก		✓
	-ให้นักศึกษาฝึกทักษะการสอน แบบจุลภาคในวิทยาลัยครูทุกแห่ง	มี การฝึกทักษะการสอนแบบจุลภาค ในวิทยาลัยครูเพียง 3 ใน 12 แห่ง		✓
	- ให้นักศึกษาฝึกทักษะการแก้ ปัญหาการเรียนการสอนในวิทยา ลัยครูทุกแห่ง	มีการฝึกทักษะการแก้ปัญหาการ เรียนการสอนในสถานการณ์จำลอง ในวิทยาลัยครูเพียง 2 ใน 12 แห่ง		✓
	-ให้นักศึกษาฝึกทักษะการสร้าง แบบทดสอบในการประเมินผลการ เรียนของนักเรียนในทุกวิทยาลัย ครู	มีการฝึกให้นักศึกษาวิเคราะห์ ข้อสอบในวิทยาลัยครู 3 ใน 12 แห่ง และฝึกให้นักศึกษาสร้างข้อสอบ เอง 5 ใน 12 แห่ง ส่วนอีก 4 ใน 12 วิทยา ลัยครู อาจารย์เพียงแต่อธิบายหลักให้นัก ศึกษาทราบเท่านั้น		✓

หัวข้อ	ข้อมูล		ผล	
	ในการประเมิน	หลักสูตรส่วนมาตรฐาน	หลักสูตรส่วนประกอบการ	สอดคล้อง / ไม่สอดคล้อง
		<ul style="list-style-type: none"> - ให้นักศึกษาอ่านผลงานการวิจัยให้เข้าใจเพื่อให้สามารถนำผลการวิจัยที่ได้นั้นไปใช้ให้เป็นประโยชน์แก่วิชาชีพ หรือเป็นประโยชน์แก่ตนเองในชีวิตประจำวันได้ 	<ul style="list-style-type: none"> - ไม่มีวิพากษ์ได้ฝึก - ให้นักศึกษารู้จักอ่านผลงานการวิจัยอย่างจริงจัง 	✓
		<ul style="list-style-type: none"> - มีการจัดให้นักศึกษาฝึกสอนจากโรงเรียนต่าง ๆ ประชุมร่วมกันทุกสัปดาห์ ๆ ละ 1 ครั้งในระหว่างที่นักศึกษาออกฝึกสอน 	<ul style="list-style-type: none"> - ไม่มีการจัดให้นักศึกษาจากโรงเรียนต่าง ๆ ประชุมกันทุกสัปดาห์ในระหว่างที่นักศึกษาออกฝึกสอน 	✓
ค) การดำเนินงานการสอน		<ul style="list-style-type: none"> - คณาจารย์ที่เกี่ยวข้องกับการสอนเนื้อเรื่องทั้งภาคทฤษฎีและการปฏิบัติประชุมการวางแผนสอนร่วมกัน 	<ul style="list-style-type: none"> - มีการประชุมหารือกันเฉพาะอาจารย์ที่สอนในวิชาเดียวกันเท่านั้น 	✓
2.4 วิธีการประเมินผลการเรียนของนักศึกษา		<ul style="list-style-type: none"> - ประเมินผลความก้าวหน้าตามแนวคิดการวัดแบบอิงเกณฑ์และประเมินผลรวมสรุปตามแนวคิดการวัดแบบอิงกลุ่ม 	<ul style="list-style-type: none"> - ส่วนใหญ่ประเมินผลรวมสรุปตามแนวคิดการวัดแบบอิงกลุ่มอย่างเดียว 	✓

รูปแบบการประเมินของแฮมมอนด์ (Hammond)

แฮมมอนด์ (Robert L. Hammond) ได้บรรยายแนวความคิดในการประเมินผลไว้ 4 หัวข้อสรุปได้ดังนี้

1. ความจำเป็นของการประเมินโครงการอย่างมีระบบ (Systematics evaluation) เพื่อให้ได้ข้อมูลพื้นฐาน (Baseline data) ที่น่าเชื่อถือ และเพียงพอต่อการตัดสินใจเกี่ยวกับการจัดโครงการต่อเนื่อง หรือยุติการใช้โครงการ แทนที่จะใช้ความเชื่อ ความรู้บางอย่างหรืออิทธิพลบางประการของผู้มีอำนาจ

2. การประเมินเป็นกระบวนการที่สำคัญอย่างยิ่งต่อการพัฒนาหลักสูตร นักพัฒนาหลักสูตรที่ผ่านมามีในอดีตได้มองข้าม และไม่มีแนวปฏิบัติเพื่อการประเมิน จึงเป็นปัญหาของครู และผู้บริหารที่จะต้องสรุปผลการใช้หลักสูตร โดยอาศัยข้อมูลเพียงส่วนน้อย ซึ่งได้แก่ผลการสอบตามสัมฤทธิ์ผลในการเรียนและความสามารถทางสติปัญญาประกอบกับสภาพทั่ว ๆ ไป ในโรงเรียนเท่านั้น

3. โครงสร้างเพื่อการประเมิน (A Structure for Evaluation) ความสำเร็จหรือความล้มเหลวของนวัตกรรมในโครงสร้างใหม่ สามารถอธิบายได้ด้วยปฏิสัมพันธ์ (Interaction) ของมิติต่าง ๆ ที่อยู่ในสภาวะต่าง ๆ ที่อยู่ในสภาวะแวดล้อมทางการศึกษา ซึ่งมีอยู่ 3 มิติ คือ

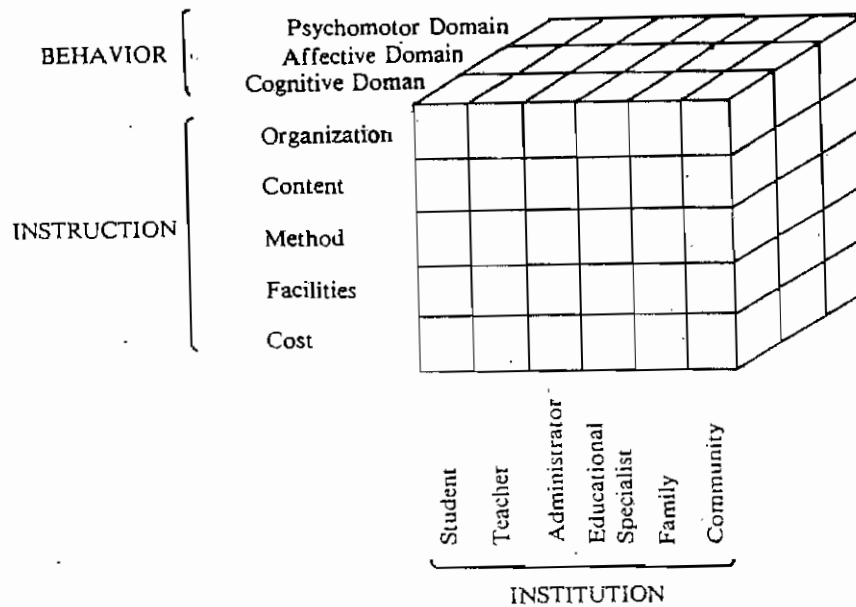
ก. มิติการสอน (Instructional Dimension)

ข. มิติสถาบัน (Institutional Dimension)

ค. มิติพฤติกรรม (Behavioral Dimension)

แต่ละมิติจะมีตัวแปรต่าง ๆ แต่แต่ละตัวแปรจะมีปฏิสัมพันธ์กันระหว่างมิติทั้ง 3 ทำให้เกิดการรวมกันเรียกว่า ตัวประกอบ (factors) ซึ่งจะอธิบายได้จากธรรมชาติของโครงการการสอนที่มุ่งศึกษา

แผนภาพแสดงโครงสร้างสำหรับการประเมิน



ก. มิติการสอน (Instructional Dimension) ประกอบด้วย

1. องค์กร (Organization) ประกอบด้วยครู และนักเรียน แยกพิจารณาได้ตามเวลา (Time) หมายถึง การจัดเวลาเรียน และการจัดลำดับกิจกรรมในวิชาเรียน และพื้นที่ (Space) หมายถึง การแบ่งกลุ่มนักเรียน การเลื่อนชั้น ซึ่งอาจจัดเป็นระดับชั้น หรือไม่จัดเป็นระดับชั้น หรือวิธีประสมประสาน

2. เนื้อหา (content) คือ โครงสร้างของความรู้ หรือองค์แห่งความรู้ ซึ่งจะวิเคราะห์ได้จากหลักสูตร และรวมถึงวิธีการหาความรู้ เนื้อหา วิชาจะจัดไว้เป็นส่วน ๆ เฉพาะในระดับชั้น

3. ระเบียบวิธี (Methodology) คือ ขบวนการที่จัดเพื่อให้เกิดการเรียนรู้ ซึ่งแบ่งได้เป็น 3 ระดับคือ

-กิจกรรมการสอน (Teaching Activities)

-รูปแบบการปฏิสัมพันธ์ (Type of Interaction)

-ทฤษฎีการเรียนรู้ (Learning Theory)

4. สิ่งอำนวยความสะดวก (Facilities)

5. งบประมาณ (Cost)

ข. มิติสถาบัน (Institutional Dimension) ประกอบด้วย

1. นักเรียนมีตัวแปรต่าง ๆ ได้แก่ อายุ ระดับชั้น เพศ ด้านครอบครัว ด้านสังคม สุขภาพกาย สุขภาพจิต ผลสัมฤทธิ์ ความสามารถ ความสนใจ และความสัมพันธ์กับนวัตกรรม
2. ครู ผู้บริหาร และผู้เชี่ยวชาญทางการศึกษา มีตัวแปรเกี่ยวกับข้อมูลเฉพาะตัว เช่น เพศ อายุ สุขภาพกาย บุคลิกภาพ ตัวแปรเกี่ยวกับพื้นฐานความรู้ และประสบการณ์ในอาชีพ ตัวแปรเกี่ยวกับตัวประกอบในสภาวะแวดล้อม และระดับของการมีส่วนร่วมในโครงการนวัตกรรม
3. ครอบครัว พิจารณาถึงระดับของการมีส่วนร่วมในโครงการนวัตกรรม ลักษณะทั่วไป รายได้ ที่อยู่อาศัย การศึกษา การเป็นสมาชิกภาพของสมาคม ภูมิสำเนา และการเปลี่ยนแปลงที่อยู่
4. ชุมชน (Community) พิจารณาถึงสภาพทางภูมิศาสตร์ ประวัติ ลักษณะของบุคคลในชุมชน การเปลี่ยนแปลง เศรษฐกิจ และลักษณะของสังคม

ค. มิติพฤติกรรม (Behavioral Dimension) หมายถึง ตัวแปรด้านความรู้ (Cognitive) ความรู้สึก (Affective) และด้านทักษะ (Psychomotor) วัตถุประสงค์ที่ระบุไว้ในรูปของพฤติกรรมจะสามารถทำการประเมินได้ดีที่สุด

1. พฤติกรรมด้านความรู้ (Cognitive Behavior) มีระดับต่าง ๆ การใช้แบบสอบถามวัดผลสัมฤทธิ์มาตรฐานเป็นตัวอย่งการสอบวัดที่ดีในส่วนนี้
2. พฤติกรรมด้านความรู้สึก (Affective Behavior) การประเมินในส่วนนี้แสดงให้เห็นว่า โปรแกรมการสอนใด ๆ จำเป็นต้องประเมินถึงความพอใจ และความรู้สึกของนักเรียนที่จะพัฒนาด้วย
3. พฤติกรรมด้านทักษะ (Psychomotor Behavior)
4. พฤติกรรมด้านการรับรู้ (Perceptual Behavior) เป็นตัวแปรที่กำลังอยู่ในระหว่างการศึกษ

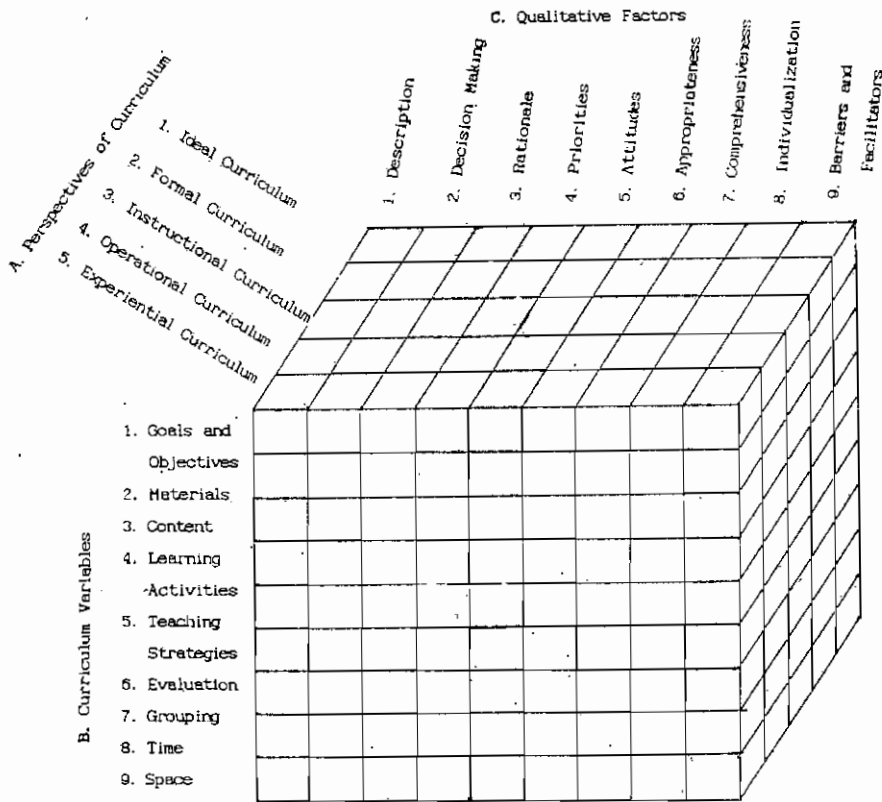
ษา

โครงสร้างที่ใช้ในการประเมินโครงการแต่ละโครงการ ต้องศึกษาถึงผลของตัวประกอบ การเกิดปฏิสัมพันธ์ที่มีผลต่อนวัตกรรมการศึกษา ทั้งนี้ต้องศึกษาถึงซึ่งถึงความต้องการของโรงเรียน ท้องถิ่นและกำหนดตัวประกอบที่ต้องใช้เวลา แบบทดสอบ วิธีดำเนินการ

การใช้รูปแบบการวิจัยเป็นแนวทางในการพัฒนาหลักสูตร

Goodlad ได้พัฒนารูปแบบหลักสูตรขึ้นใช้เป็นเครื่องมือในการรวบรวมข้อมูล รูปแบบของหลักสูตรมีอยู่ 3 ส่วนคือ¹

1. ส่วนที่เป็นทัศนภาพของหลักสูตร (Perspectives of curriculum)
2. ส่วนที่เป็นองค์ประกอบด้านคุณภาพที่มีผลต่อหลักสูตร (Qualitative factors affecting curriculum)
3. ส่วนที่เป็นองค์ประกอบของหลักสูตร (curriculum elements)



A curriculum framework for a study of schooling

1. ทัศนภาพของหลักสูตรมีอยู่ 5 ระดับคือ ระดับอุดมคติ (ideal) ระดับแบบแผนหรือระดับทางการ (formal) ระดับการเรียนการสอน (instructional) ระดับปฏิบัติการ (operational) และระดับประสบการณ์ (experiential) ทัศนภาพของหลักสูตรทั้ง 5 ระดับนี้ก็คือการรับรู้ของบุคลากรทางการศึกษามีต่อหลักสูตรโดยส่วนรวม หลักสูตรระดับอุดมคติก็นี่คือ

ความเชื่อของนักวิชาการในสาขาวิชาต่าง ๆ และข้อเสนอแนะเกี่ยวกับสิ่งที่ควรสอนและจะสอนอย่างไร การตัดสินใจในระดับนี้สะท้อนให้เห็นถึงค่านิยม ความเชื่อของนักวิชาการแต่ละคน ดังนั้นข้อเห็นพ้องของหลักสูตรในระดับนี้จึงไม่ค่อยมี นอกจากนี้ความสอดคล้องของหลักสูตรระดับนี้ต่อการปฏิบัติจริงในระดับปฏิบัติการก็มีน้อยด้วย ความคิดของผู้นำในการพัฒนาหลักสูตรระดับอุดมคติไม่จำเป็นต้องสนองต่อความต้องการในระดับปฏิบัติการได้เนื่องจากการสร้างหลักสูตรระดับนี้ถือเป็นงานของนักวิชาการที่คาดหวังจากพื้นฐานของตนเอง

หลักสูตรระดับทางการก็คือ ความคาดหวังและการตัดสินใจเกี่ยวกับหลักสูตรของบุคลากรที่นอกเหนือนักวิชาการ เช่น เจ้าหน้าที่ของรัฐและรัฐบาลกลาง บุคลากรระดับเขต โรงเรียน สำนักพิมพ์หนังสือกลุ่มสามัญชนทั่วไป และองค์กรวิชาชีพต่าง ๆ ตัวอย่างของการปฏิบัติในหลักสูตรระดับทางการเช่นกฎหมายของรัฐเกี่ยวกับการศึกษา งบประมาณจากรัฐบาลกลาง แรงผลักดันจากกลุ่มศาสนาและกลุ่มผลประโยชน์ต่าง ๆ เป็นต้น

หลักสูตรระดับการเรียนการสอนเป็นหลักสูตรที่สะท้อนถึงความมุ่งหวัง ค่านิยม ความเชื่อ และความคาดหวังของครูที่จะนำเสนอต่อนักเรียนของตน ดังนั้นหลักสูตรระดับนี้จึงขึ้นอยู่กับทักษะทางวิชาชีพ ความสามารถ และการรับรู้เกี่ยวกับการศึกษาของครู การตัดสินใจของหลักสูตรระดับนี้เป็นการตัดสินใจที่เน้นกรณีเฉพาะเจาะจงและเน้นการปฏิบัติ (specific cases and practice-oriented) มากกว่าการตัดสินใจในสองระดับแรก หลักสูตรระดับการเรียนการสอนที่ชัดเจนที่สุดก็คือการสอนของครูในชั้นเรียนใดชั้นเรียนหนึ่ง

หลักสูตรระดับปฏิบัติการเป็นหลักสูตรที่เกิดจริงในระหว่างการเรียนการสอนที่เป็นปฏิสัมพันธ์ระหว่างครูกับนักเรียน การตัดสินใจในระดับนี้มักเกิดขึ้นระหว่างการมีปฏิสัมพันธ์ต่อกันเช่นแผนการสอนที่ครูเตรียมมาก่อนการสอนจริงอาจมีการเปลี่ยนแปลงไปเมื่อครูนำมาสอนจริง เพราะปฏิสัมพันธ์ระหว่างครูกับนักเรียนมาเป็นตัวบังคับ

หลักสูตรประสบการณ์ก็คือสิ่งที่นักเรียนเกิดประสบการณ์อย่างแท้จริงจากการวางแผนการสอนของครูและจากปฏิสัมพันธ์ที่เกิดขึ้นในระดับห้องเรียนหรือการสอนในระดับนี้นักเรียนจะเลือกและมีปฏิกิริยาต่อสิ่งที่ครูนำเสนอบนพื้นฐานความสนใจ ค่านิยมความสามารถและประสบการณ์เดิมของเด็กเอง กระบวนการเลือกและการมีปฏิกิริยาต่อสิ่งที่นำเสนอนี้จะแตกต่างกันออกไปในนักเรียนแต่ละคน

2. องค์ประกอบของหลักสูตรที่สำคัญมีอยู่ 9 องค์ประกอบคือ เป้าหมายและจุดประสงค์ สื่อ เนื้อหา กิจกรรมการเรียน ยุทธวิธีการสอน การประเมิน การจัดกลุ่มนักเรียน เวลา และสถานที่องค์ประกอบเหล่านี้เป็นสิ่งที่นักพัฒนาหลักสูตรต้องคำนึงถึงในการพัฒนาหลักสูตรใด ๆ เพราะถือเป็นมิติ (dimensions) ของการออกแบบหลักสูตร และเป็นเครื่องมือของนักพัฒนาหลักสูตรโดยตรง เนื่องด้วยในการปฏิบัติจริงแล้วองค์ประกอบเหล่านี้มักได้รับการปฏิบัติหรือมีการปฏิบัติแตกต่างกันไป

ดังนั้นการออกแบบหลักสูตรก็ควรต้องแตกต่างกันออกไปด้วย อาทิเช่น องค์ประกอบของหลักสูตรดังกล่าวอาจมีการนำไปปฏิบัติโดยเคร่งครัดตรงตามที่กำหนดไว้ทุกประการ หรืออาจนำไปปฏิบัติโดยมีการยืดหยุ่นได้อย่างกว้างขวางก็ได้ ประเด็นนี้ที่เห็นชัดก็คือ หลักสูตรที่กำหนดเป็น จุดประสงค์เชิงพฤติกรรมกำหนดสื่อการเรียนรู้ไว้ระบุลำดับขั้นตอนของเนื้อหา หรือให้ใช้การทดสอบแบบอิงเกณฑ์ เป็นต้น การนำไปปฏิบัติจำเป็นต้องเป็นไปตามที่กำหนดนี้ ซึ่งแตกต่างจากหลักสูตรที่กำหนดจุดประสงค์ไว้กว้าง ๆ สามารถใช้สื่อการสอนหลายอย่าง นำเอาปัญหาของสังคมมาเป็นเนื้อหาการเรียน เป็นต้น การออกแบบหลักสูตรดั่งที่ยกตัวอย่างมานี้ต่างสามารถบรรลุจุดประสงค์ที่ต้องการได้ในทำนองเดียวกัน แต่เป้าหมายหรือเป้าประสงค์จะต่างกันไป อย่างไรก็ตามไม่ว่าจะออกแบบหลักสูตรอย่างไรการออกแบบนั้นก็ต้องมองหลักสูตรโดยครอบคลุม

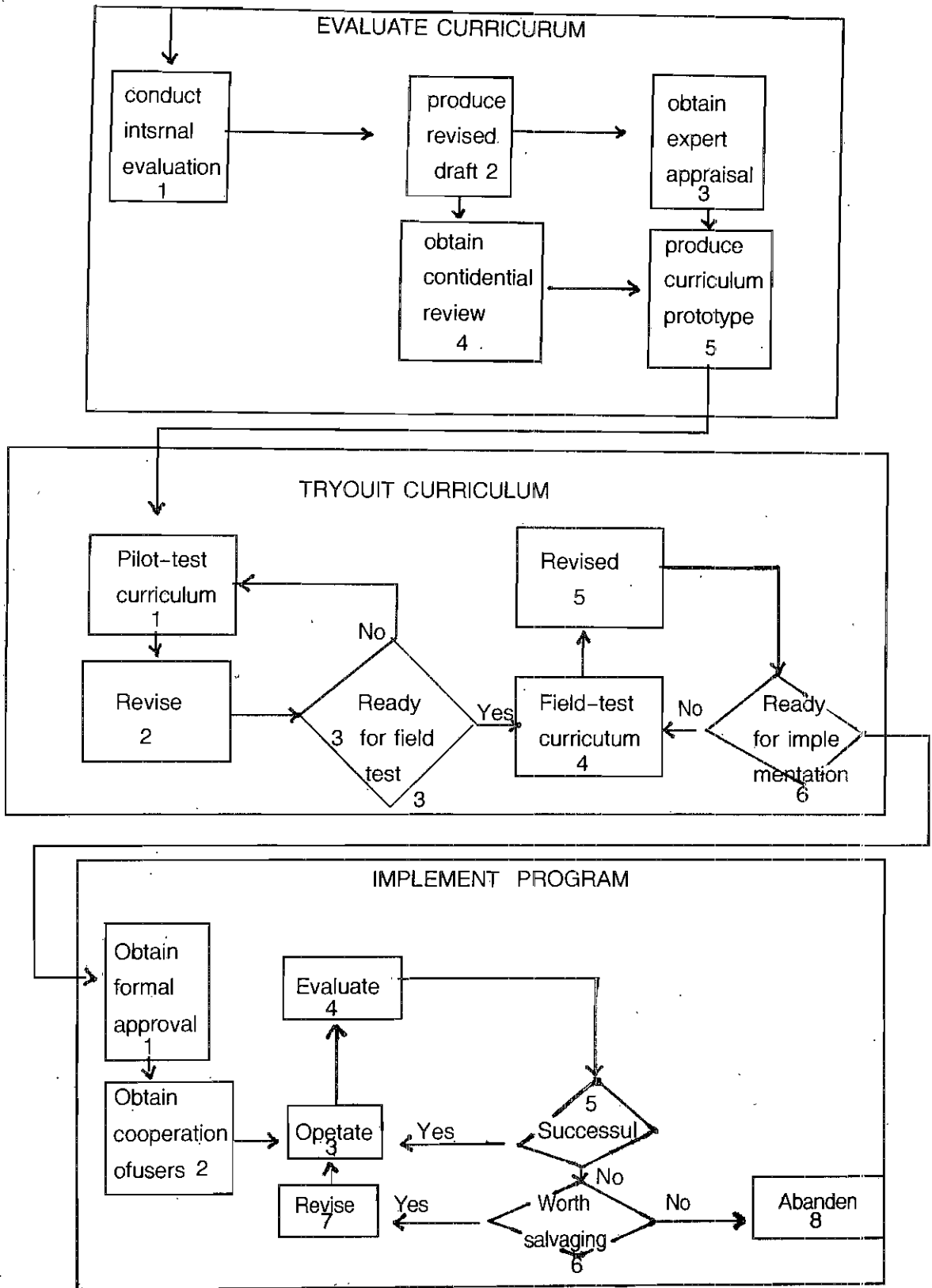
3. มิติด้านคุณภาพที่มีผลต่อหลักสูตรมี 9 ประการคือ รายละเอียดของการปฏิบัติในปัจจุบันของหลักสูตร การตัดสินใจหรือผู้ที่ทำการตัดสินใจ หลักการและเหตุผลเบื้องหลังของการตัดสินใจ จุดเน้นสำคัญในหลักสูตรที่ต้องการ ทักษะคิของบุคคลต่าง ๆ ที่มีต่อหลักสูตร ความเหมาะสม ความครอบคลุม การเน้นปัจเจกบุคคลและปัญหาและสิ่งที่สนับสนุนหลักสูตร องค์ประกอบเหล่านี้มีผลอย่างสำคัญต่อหลักสูตร เช่นหากว่าครูไม่มีส่วนร่วมในการตัดสินใจเกี่ยวกับหลักสูตรแล้ว ครูอาจต่อต้านหลักสูตรและไม่นำไปปฏิบัติในชั้นเรียนของตน (ระดับการเรียนการสอน) เป้าหมายที่เขตกลุ่ม กำหนดไว้ (ระดับทางการ) ครูอาจไม่นำมาเน้นในการสอนของตน (ระดับการเรียนการสอน) ก็ได้

รูปแบบหลักสูตรที่เสนอนี้จะพบว่า มิติทั้งสามนั้นมีความสัมพันธ์และเกี่ยวข้องกันตลอดเวลากตัวอย่างเช่น ทักษะคิของครู (ระดับการเรียนการสอน) มีผลต่อการเลือกสื่อการเรียน เป้าหมายหรือจุดประสงค์ เนื้อหาหรือองค์ประกอบอื่น ๆ มาก หรือจุดเน้นที่สำคัญของเขต-กลุ่ม (ระดับทางการ)ที่ระบุไว้นั้นจะเป็นตัวกำหนดเป้าหมายหรือจุดประสงค์ การประเมินเวลา หรือยุทธวิธีที่จะนำมาใช้สอนความซับซ้อนของหลักสูตรในประเด็นของมิติต่าง ๆ นี้เองได้ชี้ให้เราเห็นว่าทำไมการเปลี่ยนแปลงหลักสูตรในจุดเล็ก ๆ จึงไม่มีประสิทธิผลต่อการเปลี่ยนแปลงอย่างแท้จริง การเปลี่ยนแปลงหลักสูตรจึงต้องมองโดยครอบคลุมทุก ๆ ด้าน ดังที่เสนอให้เห็นในแผนภาพ

รูปแบบการประเมินหลักสูตร Pratt

ได้เสนอรูปแบบในการประเมินหลักสูตรออกเป็น 3 รูปแบบคือ

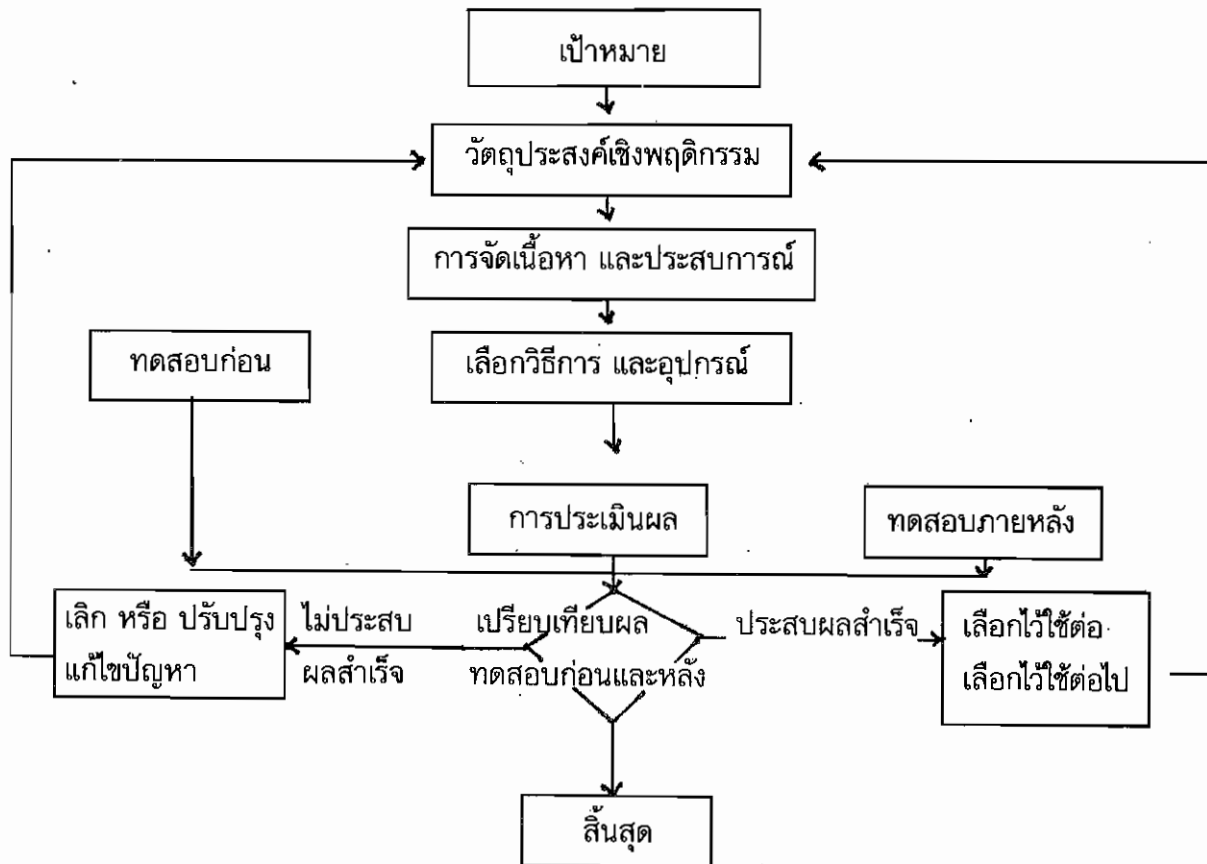
1. ประเมินภายในตัวหลักสูตรก่อนการนำหลักสูตรไปใช้ (Internal Evaluation)
2. ประเมินการนำหลักสูตรไปทดลองใช้ (Curriculum Tryout)
3. ประเมินเมื่อนำหลักสูตรไปใช้ (Implement program)



รูปแบบการประเมินของ Pratt

รูปแบบการประเมินหลักสูตรของ Tyler

เป็นแนวคิดที่ยึดความสำเร็จของจุดมุ่งหมายเป็นหลัก (Objective-Based Model) เพราะจุดมุ่งหมายจะเป็นเกณฑ์ในการพิจารณาเนื้อหา การพัฒนาวิธีสอน การเลือกวัสดุอุปกรณ์และการวัดผล เพื่อช่วยให้เกิดการเปลี่ยนแปลงอย่างสำคัญในตัวผู้เรียน ซึ่งมีรูปแบบดังนี้

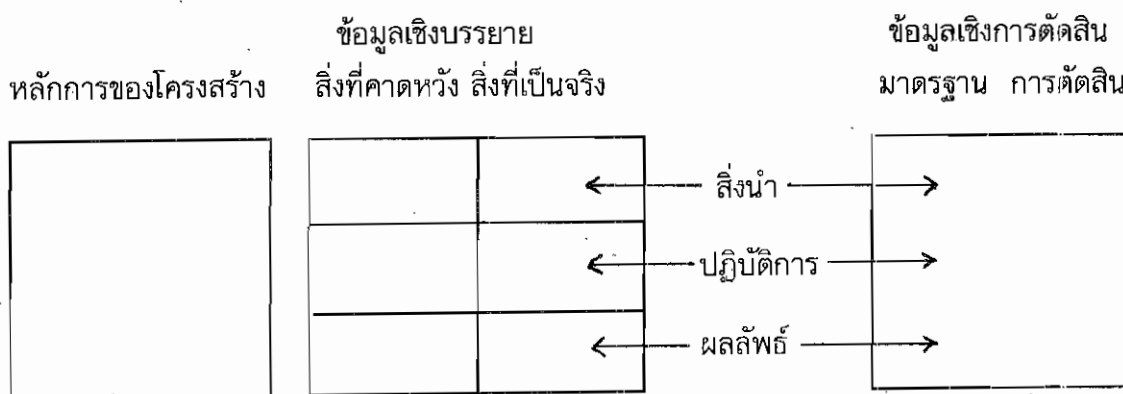


รูปแบบการประเมินของ Tyler

รูปแบบการประเมินหลักสูตรของ Stake

Stake เน้นการประเมินในลักษณะการบรรยายและการตัดสินคุณค่าโปรแกรมการศึกษา โดยอาศัยผู้ทรงคุณวุฒิหรือผู้เชี่ยวชาญ เขาจึงเสนอรูปแบบการประเมินที่มีระบบ (Systematic) และเป็นรูปธรรม สามารถมองเห็นได้ชัดเจน โดยอาศัยข้อมูลเชิงบรรยาย (Descriptive) และข้อมูลเชิงการตัดสิน (Judgmental) เรียกว่าแบบจำลองการสนับสนุน (Countenance Model) ดังแสดงในแผนภาพข้างล่างนี้

แผนภาพที่ 1 Stake's Countenance Model



แผนภาพที่ 1

ข้อมูลเชิงบรรยาย (Descriptive) ประกอบด้วย สิ่งที่คาดหวัง (Intents) กับสิ่งที่ปรากฏ (Observations) แต่ จะประกอบด้วย ส่วนที่เป็นสิ่ง (Antecedents) ปฏิบัติการ (Transactions) และผลลัพธ์ (Outcomes)

สิ่งที่คาดหวัง (Intents) หมายถึง เป้าหมายที่ครอบคลุมนโยบายทั้งหมด

สิ่งที่ปรากฏ (Observations) หมายถึง สิ่งที่เกิดขึ้นในสภาพที่เป็นจริง

สิ่ง (Antecedents) หมายถึง สภาพที่มีอยู่ก่อนการดำเนินการ

ปฏิบัติ (Transactions) หมายถึง กิจกรรมที่เกิดขึ้นในระหว่างดำเนินการ

ผลลัพธ์ (Outcomes) หมายถึง ผลของการดำเนินการ

ข้อมูลเชิงการตัดสิน (Judgmental) ประกอบด้วย มาตรฐาน (Standard)

และ การตัดสิน (Judgment) ซึ่งแต่ละส่วนประกอบด้วยส่วนที่เป็นสิ่งนำ (Antecedents) ปฏิบัติการ (Transactions) และผลลัพธ์ (Outcomes)

กระบวนการประเมิน สเต็คได้แบ่งขั้นตอนในการประเมินเป็น 2 ส่วนคือ

1. การประเมินผลข้อมูลเชิงบรรยาย
2. การประเมินผลข้อมูลเชิงตัดสิน

การประเมินผลข้อมูลเชิงบรรยาย

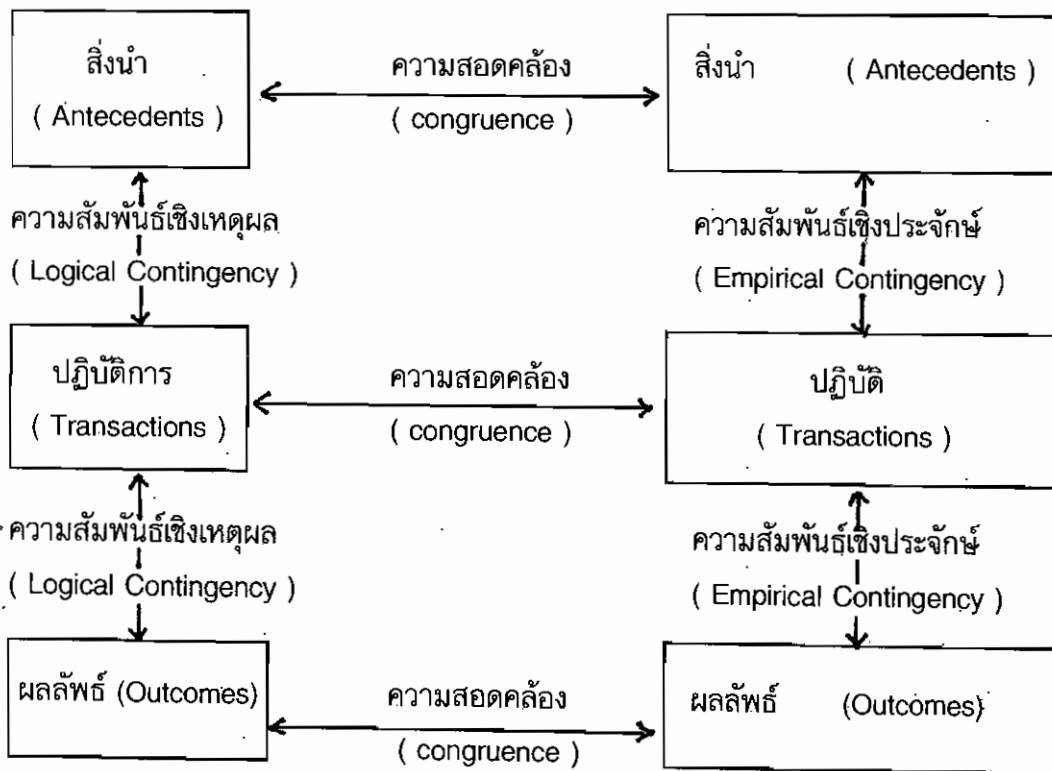
ในการประเมินผลเชิงบรรยายนั้น สเต็คได้ใช้ความสัมพันธ์เชิงเหตุผล (logical contingency) และความสอดคล้อง (congruence) เป็นเกณฑ์ในการประเมิน เช่นดูว่าในระหว่างสถานภาพก่อนการใช้หลักสูตร การนำหลักสูตรไปใช้ และผลที่เกิดจากการใช้หลักสูตรนั้นมีความสัมพันธ์กันในเชิงเหตุผลหรือไม่ การประเมินอย่างนี้เป็นการประเมินในแนวตั้งทั้งในส่วนที่เป็นความคาดหวังกับในส่วนที่เกิดขึ้นจริง ๆ

นอกจากนั้นก็ต้องประเมินดูอีกว่าสิ่งที่คาดหวังจะให้เกิดกับสิ่งที่เกิดขึ้นจริง ๆ ในทุก ๆ ขั้นตอนนั้นมีความสอดคล้องกันหรือไม่ ซึ่งเป็นการประเมินในแนวนอน (โปรดดูแผนภาพที่ 2)

แผนภาพที่ 2 แสดงการประเมินผลข้อมูลเชิงบรรยาย

สิ่งที่คาดหวัง (Intents)

สิ่งที่เกิดขึ้นจริง (Observations)



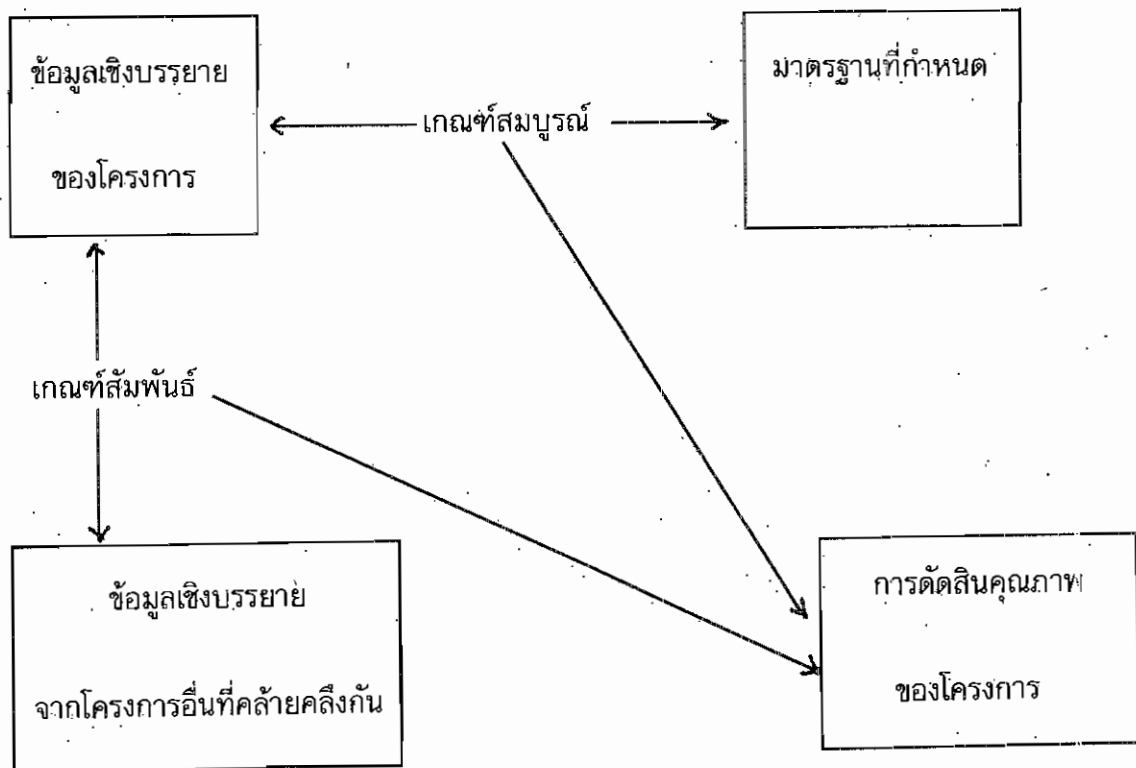
การประเมินผลข้อมูลเชิงตัดสิน

ในการประเมินผลข้อมูลเชิงตัดสินนั้น สเต็คได้นำเกณฑ์ 2 ประการมาใช้คือ

1. เกณฑ์สมบูรณ์ (absolute) เป็นเกณฑ์มาตรฐานที่ผู้เชี่ยวชาญได้กำหนดขึ้นมาเพื่อใช้ประเมินผลโครงการโดยเฉพาะ เกณฑ์มาตรฐานนี้จะต้องเป็นเกณฑ์ที่ยอมรับกันได้โดยทั่วไป
2. เกณฑ์สัมพันธ์ (relative) เป็นเกณฑ์ที่ตั้งขึ้นมาเพื่อใช้เปรียบเทียบสัมฤทธิ์ผลของโครงการหนึ่งกับของอีกโครงการหนึ่ง หรือกับอีกหลายๆ โครงการ ที่มีลักษณะคล้ายคลึงกัน

หลังจากที่ได้ประเมินผลโครงการโดยใช้เปรียบเทียบโครงการที่ใช้อยู่ในปัจจุบันกับเกณฑ์สมบูรณ์ และกับเกณฑ์สัมพันธ์แล้ว ผู้ประเมินก็จะได้ข้อมูลที่จะนำมาตัดสินคุณภาพของโครงการได้ว่ามีจุดดี และจุดอ่อนที่ตรงไหนอย่างไร (โปรดดูแผนภาพที่ 3)

แผนภาพที่ 3 แสดงการประเมินผลข้อมูลเชิงตัดสิน



ข้อตกลงเบื้องต้นและความเฉพาะของรูปแบบการประเมิน (basic Assumption and Specific of Evaluation Model)

1. ต้องเป็นโครงการทางการศึกษา (Educational Programs) เช่น หลักสูตร โครงการสอน
2. ในการประเมินต้องอาศัยข้อมูล 2 ส่วนคือ ข้อมูลเชิงบรรยาย และข้อมูลเชิงการตัดสินใจ
3. ต้องมีผู้เชี่ยวชาญมาเกี่ยวข้องในการกำหนดเกณฑ์และการตัดสิน
4. เกณฑ์ที่ใช้ประกอบด้วย เกณฑ์สมบูรณ์ (Absolute Criterion) หรือ เกณฑ์สัมพันธ์ (Relative Criterion) เกณฑ์ความสัมพันธ์เชิงเหตุผลและเชิงประจักษ์ (Logical Contingency and Empirical Contingency) และเกณฑ์ความสอดคล้อง (Congruence)

สรุปแนวคิดและรูปแบบที่ควรจะใช้ในการประเมินหลักสูตร

จากการศึกษาแนวคิดและรูปแบบการประเมินหลักสูตรที่เป็นระบบ ทำให้ได้แนวคิดว่าการประเมินหลักสูตรนั้นจะต้องเป็นการหาข้อสารสนเทศเพื่อใช้ในการตัดสินใจและใช้ในการปรับปรุงหลักสูตร เพื่อให้หลักสูตรบรรลุจุดมุ่งหมายที่กำหนดไว้ ในการประเมินหลักสูตร ควรจะมีการประเมิน 3 ชั้นคือ

1. ประเมินก่อนที่จะนำหลักสูตรไปใช้
2. ประเมินการนำหลักสูตรไปทดลองใช้
3. ประเมินขณะที่หลักสูตรกำลังใช้

รูปแบบการประเมินหลักสูตรโดยส่วนรวม ควรใช้รูปแบบการประเมินของ Pratt เป็นหลัก คือ มีการประเมินทั้ง 3 ลักษณะคือ

1. ประเมินภายในตัวหลักสูตรก่อนนำหลักสูตรไปใช้
2. ประเมินการนำหลักสูตรไปทดลองใช้
3. ประเมินเมื่อนำหลักสูตรไปใช้

ในการประเมินข้อ 2 และข้อ 3 ควรใช้รูปแบบการประเมินความไม่สอดคล้อง (Discrepancy Evaluation Model) ของ Provus เพราะจะได้ข้อสารสนเทศที่ละเอียด และสามารถนำไปใช้ในการตัดสินใจและใช้ในการปรับปรุงหลักสูตร

บรรณานุกรม

- บุญมี พันธุ์ไทย และคณะ. **หลักสูตร : การออกแบบและการพัฒนา**. แปลจาก Curriculum : Design and Development ของ David Pratt เอกสารประกอบการเรียนทฤษฎีหลักสูตร, คณะครุศาสตร์ จุฬาลงกรณ์มหาวิทยาลัย 2528.
- สมพงษ์ สิงหะพล **การใช้รูปแบบการวิจัยเป็นแนวทางในการพัฒนาหลักสูตร** . สารพัฒนาหลักสูตร ธันวาคม 2527.
- สมหวัง พิธิยานุวัฒน์ **รวมบทความทางการประเมินโครงการ**. สำนักพิมพ์จุฬาลงกรณ์มหาวิทยาลัย, 2528
- Provus H.M. **The Discrepancy evaluation Model** in P.A. Taylor and D.M. Conley, Reading in Curriculum Evaluation , Iowa : W.M.C. Brown Company Publishers, 1972.
- Stake, Robert E. **Evaluating educational programmes** Organization for Economic Co-operation and Development, 1976.
- Tyler,Ralph , **Basic Principles of Curriculum and Instruction** . University of Chicago Press, 1970.