



# Exploring Chiang Mai Architecture in Political Transition Period, between 1884 - 1947

พีระพงษ์ พรหมชาติ และ สันต์ สุวัจนราภินันท์  
Peerapong Promchart<sup>1</sup> and Sant Suwathcharapinun<sup>2</sup>

## บทคัดย่อ

เชียงใหม่เป็นส่วนหนึ่งของกระบวนการการสร้างรัฐสยามสมัยใหม่ บทความชิ้นนี้จึงได้สำรวจงานสถาปัตยกรรมในเชียงใหม่ที่เกิดจากการเปลี่ยนแปลงทางสังคมและการเมือง ในช่วงปลายทศวรรษที่ 19 ซึ่งเป็นช่วงเวลาเดียวกันที่ลัทธิล่าอาณานิคมตะวันตกรุกเข้าสู่ภูมิภาคแถบนี้ แต่ท้ายที่สุดผู้นำของเชียงใหม่จึงเลือกที่จะอยู่ข้างรัฐบาลสยามเพราะปัจจัยทางการเมือง ไม่ใช่เรื่องของชาติพันธุ์แต่อย่างใด เมืองเชียงใหม่กับกรุงเทพฯก็มีลักษณะทางวิถีชีวิต ภาษา วัฒนธรรมที่ค่อนข้างแตกต่างกันอย่างมาก

กรอบความคิดเรื่องการครองอำนาจนำ จึงถูกนำมาใช้ในการศึกษาถึงการเกิดขึ้นของงานสถาปัตยกรรมของหน่วยงานราชการในเมืองเชียงใหม่ที่ถูกกำหนดจากนโยบายของรัฐบาลสยามนั้น ได้สร้างผลกระทบต่อวิถีชีวิต วัฒนธรรม หรือรูปแบบการใช้พื้นที่ทางสังคมอย่างไร ผ่านทั้งมุมมองปัจจัยภายนอกและปัจจัยภายใน ดังนั้นการอธิบาย ตีความ หรือสร้างองค์ความรู้ทางสถาปัตยกรรมจึงกลายเป็นจุดเริ่มต้นในการพยายามสร้างความเข้าใจที่นำไปอันสลับซับซ้อนของงานสถาปัตยกรรมเมืองเชียงใหม่ที่เป็นภาพสะท้อนของความสัมพันธ์ทางสังคมการเมืองระหว่างเชียงใหม่กับรัฐบาลสยามเช่นกัน

**คำสำคัญ:** ช่วงเปลี่ยนผ่านทางการเมือง, การครองอำนาจนำ, ประวัติศาสตร์สถาปัตยกรรม, พื้นที่ทางการเมือง

1 Graduate Student, Department of Architecture, Chiang Mai University, Chiang Mai, Thailand  
2 Assistant Professor, Faculty of Architecture, Chiang Mai University, Chiang Mai, Thailand

## Abstract

Chiang Mai is a part of the process of renewing of the Modern Siam Regime. This paper has explored the architecture in Chiang Mai which has been changed by social and political factors in the late of 19th century Western Colonialism penetrated into the region. However, the leader of Chiang Mai has chosen Siamese government's side because of political factors. It's not about the ethnic's reason at all. Chiang Mai and Bangkok have different languages, cultures and also the life styles.

Therefore, the conceptual of Hegemony, which has been used to study the occurrence of the Government's architecture in Chiang Mai, was determined by Siamese government policy. Is it an impact on life styles, cultures and social spaces through a part of external factors and internal factors As a result, an interpretation of the architecture is the beginning to understand the source of the complexity in Chiang Mai's architecture because of these things are a reflection between Chiang Mai and Siamese Government which they focused on social and politic part.

**Keywords:** Political Transition, Hegemony, Historical Architecture, Political Space

## Introduction

Before it becomes a part of Siam, Chiang Mai had been invaded from both powerful nations which are England and Siam in order to seize the great advantage from the forest of Chiang Mai. However, the ruler of Chiang Mai decided to be a part of Siam instead. Therefore, the political revolution in Chiang Mai had the power relations with Siam's government in both direct and indirect ways including arts and architecture in order to use them as tools for hegemony and counter hegemony in Chiang Mai ,which does not only mean colonial architecture style.

### **Transitional Period and the Last Attempt for Counter Hegemony through the Architecture for Politics 1884-1899 BC**

The Trade of Chiang Mai II was made in 1884 BC under the agreement of Siam and England's government without any participation from the ruler of Chiang Mai. The main point of this particular trade is to manage the benefits that Siam and England get from the forest in Chiang Mai but at the same time prevent the ruler of Chiang Mai from getting the advantage. Thus, this was the absolute colonized. That is to say that Siam's government wanted to rule Chiang Mai with more strict policy and also to use hegemony in order to create righteousness to govern Chiang Mai with as less protestation as possible. At the first period of time, the Siamese style architecture was not yet created that much, mostly were the architecture of Chiang Mai's government class. Moreover, they chose to build Laos and Chinese architecture styles combined with western decoration so that they could create the safety zone in terms of politics for their own group. This is to say that they used civilization for counter hegemony Siam's modern government as well.

The obvious sample is the case of King Inthawichayanon, 1873-1896, the ruler of Chiang Mai who had built the new Khum Luang (The Royal Palace) in the Sacred Space in Chiang Mai. This palace had Laos and Chinese architecture style; there was the theater next to dining room which is the hall with the modern western decoration inside Khum Luang, and it was the first concrete building of Chiang Mai. This Khum Luang was used to be the place for welcoming all guests from western countries and government officers from Siam. The interesting point is that the decreasing importance of the Sacred Space and the increasing importance of the Political Space had begun in the King's era intensively. Therefore, the map of Chiang Mai in 1893 BC shows that the location of the political architecture such as the

house of lord, Khum Jao Uparaja, etc., were built around the Sacred Space which was the location of Khum Luang Wiang Kaew (The Royal Gold Palace) which gradually became the sign for the antique ceremony only (Ongsakun, 2008). In 1891 BC, the ancient document states that there was the last ceremony in The Royal Gold Palace. Even though the importance of the Sacred Space was declined, the King had created strong image of Dhammaraja (Rule by The Moral King) for his own power by dismantling the old palaces of the previous kings and offered them to temples in order to create legitimacy in terms of religion. Furthermore, the political context in Chiang Mai at that time suggest that there were the obvious distinguish between the group of Chiang Mai's rulers who were located inside the city wall area and the group of Siam's government officers who were located outside of the city wall, and Siam's official place was located around Ping river because it was convenient for them to travel down to Bangkok.

There is a small amount of the evidence including the photos of that time. However the photo of the building of Chiang Mai ruler's group could not be found at all. So, the evidence from the westerners' words was used instead. According to the record note, there was the graceful building of Khum Luang in order to show the sign of adjustment to the modern world. However, the groups of Chiang Mai's Rulers still live in the wooden buildings as always. Also, the Counter Hegemony of the group of Chiang Mai's rulers had only performed among the political class people without any relation to Chinese merchants or entrepreneur but most of the construction still needed the expert from Chinese building contractors mainly. However, after the reign of King Inthawichayanon, the politics of Chiang Mai's rulers group got even worse than before. So Siam's government officers had started to control the usage of political space inside the city wall until the dividing of the land in the center of the city including the sacred space like Khum Luang Wiang Kaew as well.

### **The last Reform of Municipality a County and the Hegemony by the architectures from Siam in 1900-1932 BC**

This reform was different from the latest one because this time the Siam's government officers used complete state power to create law and policy including the creation of hegemony that Siam's ruler class had decided to rule Chiang Mai through morality and wisdom. For instance, the cancellation of the important ceremony related to Chiang Mai's ruler enthronement, the usage of Siamese alphabet instead of Lanna alphabets, the creation of monks law, and the indoctrination of being Thai, etc. Siam's government officers started

to control all system of thought, topography, and the overall image of the city at that time. The civilization area had been moved near to Ping River and it became the main road for shipping goods. And at the same time, there were a lot of international company establishment. So, the people started to move out from inside the city wall and that area, which mostly belonged to the Chiang Mai's rulers group, finally became neglected.

Therefore, the dividing of the land at the center of the city in 1900 BC in order to give it as heritage to the previous Princes and Princesses, had caused the serious effect towards the changing of Chiang Mai's topography especially the land that belonged to Prince Inthawarorot Suriyawong, 1901-1909, who had been appointed from Siam to be the new Ruler of Chiang Mai after his father (under the authority of Princess Dara Rasami, 1873-1933, the important daughter of the last Ruler). Most part of this land had been given to Siam's government officer to develop the city by building the official places and also to insure the stability of their own political status.

Siam's architecture in the first period of the reform included the construction in the Old Royal Space. They renovated the old house of Prince Inthawarorot Suriyawong's son to be House of Lords which still be the big two stories teakwood building with a square shape and perforated design. The first big building of Siam in Chiang Mai is Chiang Mai City Hall and the new prison which were built during 1903-1905 BC. The prison was built across the wall line of the Royal Gold Palace which was abandoned for a long time. The prison in the middle of the city still has a lot of ambiguity about the date, month, and year it was built. However, the important issue that can be seen obviously is that Wiang Kaew's area was definitely started to get abandoned since around the end of King Inthawichayanon's era because even though the Chiang Mai's map in King Inthawichayanon's era in 1873 – 1897 shows the clear track line of Wiang Kaew's wall, The topography exploration was started in the end of the 1877 until the new McCarthy edition version of Chiang Mai's map had the 2nd publication in 1900 (Winichakul, 2013) (see also: Figure 1). Therefore, it shows that Wiang Kaew's area got decreased in its importance since the beginning of the 1897, or maybe before that because, in 1897, even the clearest of Wiang Kaew's old track line in Chiang Mai's map in King Inthawichayanon's era in 1873 – 1897 does not exist in Chiang Mai's map in 1900.

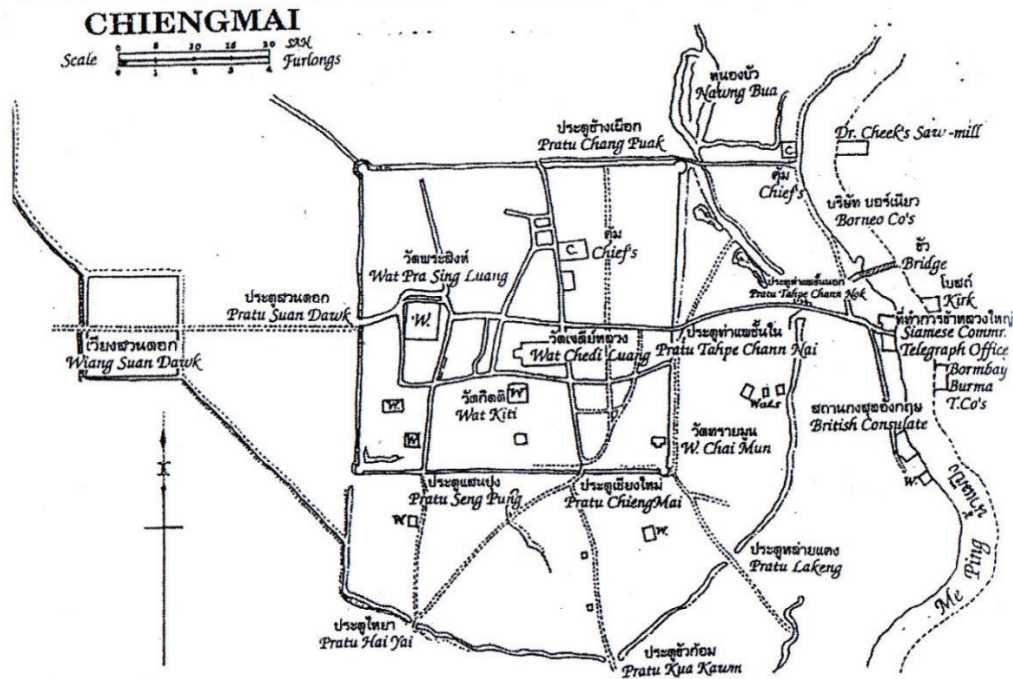
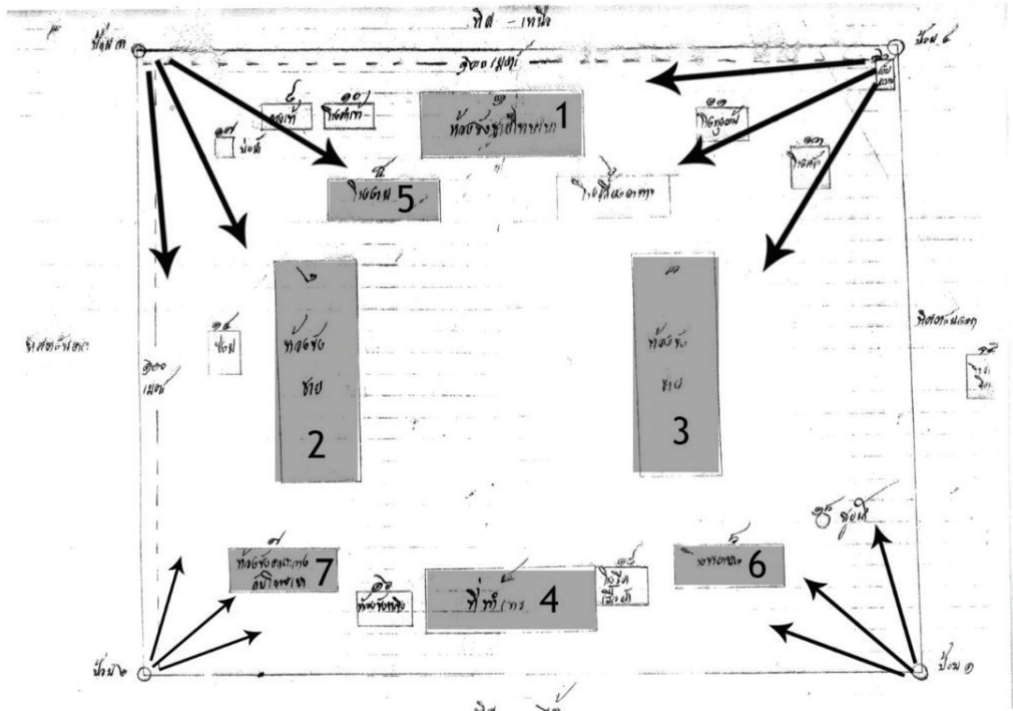


Figure 1, Chiang Mai's map, McCarthy edition, 2nd publication, 1900

Resource: National Archives of Thailand

From the analysis of the disappearance of Wiang Kaew's area in the ending period of 1887 combined with the overcoming the old authority by the Siamese government, it can be assumed that the Siamese government had foreseen that some parts of the empty area in the middle of the city had become a wild area which was wasteful without being used by people. Therefore, it should be used to respond to the political power control. It is assumed that Siam's new prison might have been built around the ending period of 1897 but it was just an unstable structure. The wall or fence might be built from teak woods that could be found easily in the local area. Then, the area could be extended due to the amount of the prisoners. So, it could be assumed that the construction plan of the whole buildings for the permanent construction might be set later. The prison was built in British Colonial Architecture but if we deeply look at it, we will see that building was cut out all the superfluity and used the form of Rationalism instead because Siam's government at that time needed to use the architecture that serve the political needs in order to show their controls, straightforward, and can serve the usage completely. There are seven Prison

buildings and each building was a two-story building with fortress. The prison plan was a modern one with a courtyard at the center used as the place for checking the prisoners. The prison's construction was finished in 1920 BC. All these things show that the Siam's government tried to create the Hegemony to rule Chiang Mai with the Standard of Modernity in architecture. If Siam did not have standard prison, the foreign countries will not approve Siam justice system, and also to protect Siam's government after having Sevier conflict with England and France in 1892-1893 BC.



**Figure 2,** The prison and buildings map from The Inspector of the Department of Correction's report in 1931  
**Resource:** National Archives of Thailand

In 1910 BC, after Prince Inthawarorot Suriyawong had passed away, Khum Luang (The Royal Palace) started to get neglected. Princess Dara Rasami had realized the financial problem of Chiang Mai's royal family. So, she had decided to establish a market to seek for more income. However, the land in the center of the city was already offered to Siam's government including the last part of the land, so the Waroros Market was build nearby Ping



River. The buildings that related to Siam's countries unification policy were built continually. For example, Yupparaj Building (named after another name of Prince Vajiravudh), the first building for Thai language school was built from bricks to be a two stories building, its downstairs were made by thick bricks, and the gaps in the balcony were made to be arch with British Colonial Architecture and the floor was made by teak wood that left from the Ping River's bridge with western style decoration. This building was supported continually from Prince Vajiravudh, 1880-1925, who later became King Vajiravudh of Siam, 1910-1925. The building was built to be the place for local people to study language and culture of Thai – Siam. However, this building was designed and built by English people (Meechubot, 2008), so the building was not Siamese style. It shows that Thai – Siam Architecture did not have enough power to build righteousness at that time (In this case, it had been compared to the architecture in Bangkok at the same time, which the Thai – Siam Architecture was built completely in religion area only) or at least the architecture was show through the design of the roof instead.

After that, the new Chiang Mai city hall's construction had been done in 1919. It was a two- stories masonry building with neo-classic style. The building plan was copied from Siam government building in Bangkok, the roof and floor were made from wood; the roof was hip roof with gable in the middle. The building was symmetry with a courtyard in the center and inside balcony all around the building. It was the biggest official building at that time. The interesting point is that there was the extended part above the entrance hall which was similar to the balcony without roof and it was different from the original building. It is assumed that the building was the first Siam's government building in Chiang Mai and located in the center of the city which is called the old elite's sphere. The building was symmetry so the extended path was built to represent the new power. It also related to the field in front of the building because the space in the second floor's balcony shows the power of the ruler position. That is, when the ruler appears there, the person will immediately look powerful. Moreover, the extended balcony shows that they applied the Thai – Siam architecture with the building even though there was no building style like this before in Bangkok. Most of the government buildings in Bangkok were English Palladian Architecture without any addition part except the Grand Palace or Royal residence, which shows Thai – Siam style. However, there was similar building with the extended path in Penang which is the Penang Municipal Council. The representative image made the new Chiang Mai City Hall become the new center of Chiang Mai's administration since then.

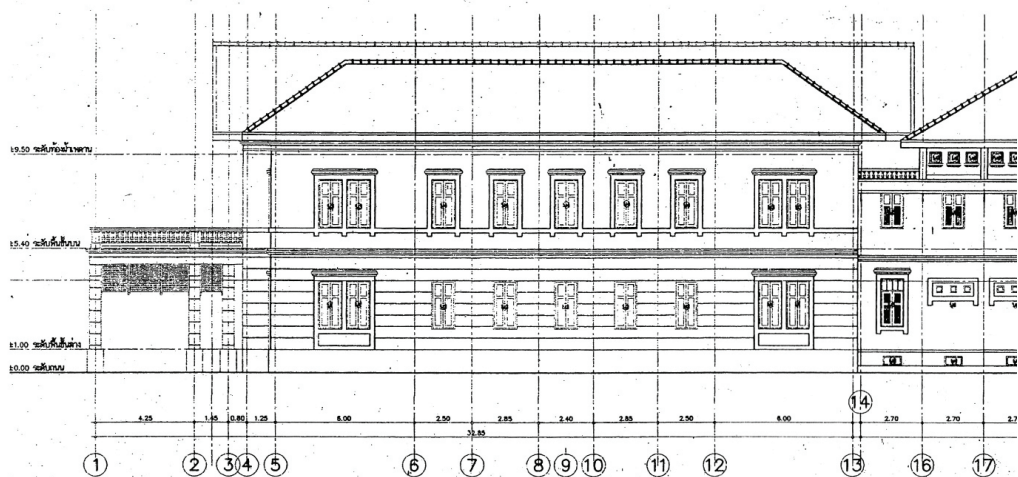


Figure 3, Side picture shows the porch balcony of City Hall’s building  
 Resource: Chiang Mai City Art and Cultural Centre.

### A Silence of Government Architecture and Negotiation by Religious Architecture, 1933 – 1947 BC.

After the liberal people and young soldiers had overthrown the absolute monarchy in Bangkok in 1932 BC., Chiang Mai became a province of Siam. In Chiang Mai people’s point of view, the revolution helped encourage the power to get back to Siam’s government even more because the new government needed troops to counter against the royalists and to operate nationalism policy in order to seize the cultural hegemony. Therefore, architecture became the tool to serve those policies but the intensity of democracy was showed mostly in Bangkok and the north-east parts of Thailand (Prakitnonthakan, 2004). Even though, there was the constitution celebration every year in Chiang Mai, there was no architecture that was built to support this new political system because Chiang Mai still had the ruler (The ruler is Prince KaewNawarat, 1911-1939) even though it already became a province in Siam. However, the ruler had no political authority but the abstract power still was the reason that Siam’s government did not change Chiang Mai in terms of cultures that much until this position was cancelled in World War II period. It probably was the reason that architecture in which related to democracy did not come to Chiang Mai. Also, constitution was made to be “sacred”, and people chose to use the important sign of Constitution in arts and ceremonies (Ongsakun, 2008)

This revolution had changed the historical actor from ruler-class people to businessmen or entrepreneurs who had both money and labors, and also got the support from Kruba Sriwichai, (1878 – 1938, one of the most famous monks of Northern Thailand )who had a power in social and political aspects at that time, and led the restoration of Wat Phra Singh. The restoration showed the participation from various groups. The fundraising mostly came from the economic structure, arts and architectures were influenced by Kruba Sriwichai. When it was studied in details, it was found that there were traces of two groups of skilled craftsman (Potjanalawan, 2012), the first group was Chinese craftsman who had been hired by the Chiang Mai’s entrepreneur group with high rate wage for neatly decoration and another group was the craftsman who had been imported by Siam’s government officers for Siamese style decoration.

In Wat Phra Singh’s case, it was different from the restoration of Wat Suan Dok. For Wat Suan Dok’s restoration, it was emphasized on the Vihara’s restoration with the bigger scale and the limited ornaments. It was assumed that they would like the wider area in order to increase the amount of donators because the financial status of Chiang Mai’s rulers group was bad as their political status.

After the revolution in 1932, even though the culture that related to democracy was still unfamiliar to people and ruler class of Chiang Mai, it created the chance for economic structure to participate more in politics. For architecture that was related to religion, it had not been changed much but, shown the trace of amalgamation between Chiang Mai and Siam’s government.

## Conclusion of the Transition

The coming of British Colonial Architecture had not been used for the imitation of civilization as it had been understood but it had been used with discipline through the selection and consideration for the most worthwhile political result, in which both Siam’s government and Chiang Mai’s ruler class people had realized this important point very well. Even the architecture that it’s outside style looked western, the inside area was changed to be related to the local culture and way of life. For instance, the main usage of wooden material or the adjustment of the inside space to have more wind flow by using balcony could be a good explanation. All these things later became the development of the Post-colonial Architecture.

Meanwhile, when the Political Transition has been happened in Chiang Mai. An architecture, which is a part of the power relation bargain, had not been presented in the system but it was presented in the political spaces and the hegemony. An architecture has been linked with the believe of religion for the right political domination. It could make the political representation transmitted in the part of decoration. Besides, the architecture, which is in the political transition in Chiang Mai, did not only have a format that called “Siam Absolute Monarchy’s Architecture” in Chiang Mai but also create “Chiang Mai Architecture” in this period. On the other hand, it appeared the deal called “Semi-Colonialism in Architecture”. The background was from a Western Standard. However, the high society’s visions were linked with a western standard but the Hierarchy of Architecture was not disappearing. It was just moved or changed the meaning for responding the spaces of semi-colonialism in architecture.

## บรรณานุกรม

- Meechubot, V. (2008). ย้อนอดีตล้านนา ตอน รวมเรื่องน่ารู้จากแผนที่เมืองนครเชียงใหม่. [Yon Adit Lanna: Stories Worth Knowing from a Map of Chiang Mai]. Bangkok: Chulalongkorn University Press.
- Ongsakun, S. (2008). เชียงใหม่เมื่อ 100 ปีที่แล้วในแผนที่และแผนผังร่วมสมัย. [Chiang Mai 100 Pi Thilao Nai Phaenphang Ruamsamai: Last century of Chiang Mai city in Contemporary maps]. Chiang Mai: Faculty of Education, Chiang Mai University.
- Prakitnonthakan, C. (2004). การเมืองและสังคมในศิลปสถาปัตยกรรม: สยามสมัย ไทยประยุกต์ ชาตินิยม. [Siam Samai, Thai Prayuk, Chart Niyom: Politics and society in Arts and Architectures]. Bangkok: Matichon.
- Potjanalawan, P. (2012). แสงเงาของระบอบสมบูรณาญาสิทธิราชย์ที่ฉายทับศิลปะสถาปัตยกรรมล้านนา: การช่วงชิงความหมายของพื้นที่ระหว่างล้านนากับสยาม(ทศวรรษ 2440-พ.ศ.2475). [Sang Ngao Kong Rabob Somburanayasittirach Ti Chaitub Sillapa Satapattayakam Lanna: The contest of Siamese and Lanna Space (1900s – 1934). Najua: History of Architecture and Thai Architecture, Volume 9 (September 2013 – August 2014)]. Bangkok: Pluspress.
- Winichakul, T. (2013). แปลโดย. พวงทอง ภาวัครพันธ์, ไรดา อรุณวงศ์ และพงษ์เลิศ พงษ์วนานต์. กำเนิดสยามจากแผนที่: ประวัติศาสตร์ภูมิกายาของชาติ. [Siam mapped: a history of the geo-body of a nation]. Bangkok: Arn.

# คุณลักษณะของที่ว่างทางสถาปัตยกรรมในสถาปัตยกรรมพื้นถิ่น: แนวทางการศึกษาสู่การออกแบบสถาปัตยกรรมร่วมสมัย<sup>1</sup>

## Spatial Characteristics in Vernacular Architecture: Approaches to the design of contemporary architecture

เจนยุต ล่อใจ<sup>2</sup> อรศิริ ปาณินท์<sup>3</sup> และเกรียงไกร เกิดศิริ<sup>4</sup>

Janeyut Lorchai, Ornsiri Panin and Kriengkrai Kerdsiri

### บทคัดย่อ

บทความ “คุณลักษณะของที่ว่างทางสถาปัตยกรรมในสถาปัตยกรรมพื้นถิ่น: แนวทางการศึกษาสู่การออกแบบสถาปัตยกรรมร่วมสมัย” มุ่งศึกษาประเด็นของ “ที่ว่างทางสถาปัตยกรรม” หรือที่เรียกโดยย่อว่า “ที่ว่าง” ประกอบขึ้นด้วย “รูปทรง (Form)” และ “พื้นที่ว่าง (Space)” ซึ่งมีความสัมพันธ์โดยตรงกับ “ปริมาตร (Volume)” ที่เกิดขึ้น เป็นมวลของรูปทรงทางกายภาพกับมวลของพื้นที่ว่างที่ผสมผสานเป็นอัน

- 1 บทความนี้เป็นส่วนหนึ่งของการวิจัยในวิทยานิพนธ์ในระดับปริญญาโท สาขาวิชาสถาปัตยกรรมพื้นถิ่น ภาควิชาสถาปัตยกรรม บัณฑิตวิทยาลัย มหาวิทยาลัยศิลปากร หัวข้อ การสร้างสรรค์สถาปัตยกรรมร่วมสมัยไทย: คุณลักษณะของที่ว่างทางสถาปัตยกรรมพื้นถิ่นกับแนวคิดในการออกแบบ (The Creation of Thai Contemporary Architecture: Spatial Characteristics of Vernacular Architecture and Design Concepts)
- 2 หลักสูตรปริญญาโท สาขาสถาปัตยกรรมพื้นถิ่น คณะสถาปัตยกรรมศาสตร์ มหาวิทยาลัยศิลปากร
- 3 คณะสถาปัตยกรรมศาสตร์ มหาวิทยาลัยเกษตรศาสตร์
- 4 คณะสถาปัตยกรรมศาสตร์ มหาวิทยาลัยศิลปากร

หนึ่งอันเดียวกันอย่างแนบแน่นตลอดเวลา ส่วนของรูปทรง คือ องค์ประกอบทางสถาปัตยกรรมซึ่งเราสามารถมองเห็นและจับต้องได้ ต่างจากส่วนของพื้นที่ว่างที่ค่อนข้างเป็นนามธรรมมากกว่า ส่วนใหญ่การอธิบายถึงที่ว่างทางสถาปัตยกรรมจึงมักกล่าวถึงหรือให้ความสนใจไปในเรื่องของรูปร่าง และรูปทรงเพียงอย่างเดียว จนลืมนึกถึงความหมายที่แท้จริงของที่ว่างทางสถาปัตยกรรมไป

นอกจากคุณลักษณะที่กล่าวมาข้างต้นนั้น ที่ว่างทางสถาปัตยกรรมยังก่อรูปขึ้นจากมิติต่างๆ ทางสังคมวัฒนธรรมที่ซับซ้อน ทั้งที่เกิดขึ้นเพื่อรองรับการใช้งานอย่างชัดเจนหรือไม่ก็ตาม คุณลักษณะของที่ว่างทางสถาปัตยกรรมจึงเป็นเหมือนผลรวมของปัจจัยแวดล้อมต่างๆ เหล่านั้น ที่เกิดเป็นภาพสะท้อนสาระซึ่งแฝงเร้นอยู่ภายใต้รูปลักษณ์ทางสถาปัตยกรรม

การแปรเปลี่ยนไปของบริบททางสังคมไทยอย่างรวดเร็วในช่วงยุคสมัยใหม่ (Modernism) และหลังสมัยใหม่ (Post Modernism) ที่ความเคลื่อนไหวในแวดวงวิชาการและวิชาชีพทางสถาปัตยกรรมมีความเปลี่ยนแปลงอย่างรวดเร็ว และมีการรับเอารูปแบบ และแนวความคิดทางสถาปัตยกรรมตะวันตกเข้ามาอย่างมากมาย ประกอบกับการขยายตัวอย่างรวดเร็วด้านเศรษฐกิจและความเป็นอยู่ของผู้คนในช่วงเวลานั้น เป็นต้นเหตุสำคัญที่นำมาซึ่งลักษณะทางกายภาพของรูปแบบทางสถาปัตยกรรมตามแนวสากล เกิดคุณภาพของที่ว่างทางสถาปัตยกรรมที่ไม่สอดคล้องต่อความเป็นถิ่นที่ตั้งของประเทศไทย โดยเฉพาะสถาปัตยกรรมที่อยู่อาศัย เนื่องจากมีความสัมพันธ์ใกล้ชิดโดยตรงกับมนุษย์ ต่อมาจึงเริ่มมีการศึกษาและให้ความสำคัญกับ “สถาปัตยกรรมพื้นถิ่น (Vernacular Architecture)” มากยิ่งขึ้น

คุณค่าของสถาปัตยกรรมพื้นถิ่นนั้นเกิดขึ้นจากคุณลักษณะซึ่งสอดคล้องต่อ “ถิ่นที่ตั้ง (Site/Location)” ในความหมายของ “สถาปัตยกรรมแบบภูมิภาคนิยม (Regionalism)” จึงมีความเหมาะสมต่อการศึกษาและพัฒนาคุณลักษณะที่ว่างอันเกิดจากองค์ประกอบของรูปแบบและรูปทรงทางสถาปัตยกรรมพื้นถิ่น เพื่อเป็นแนวทางสู่กระบวนการการออกแบบสถาปัตยกรรมใหม่ หรือที่คุ้นเคยกันในชื่อที่เรียกว่า “สถาปัตยกรรมร่วมสมัย (Contemporary Architecture)” ให้มีความสร้างสรรค์สอดคล้องเหมาะสมต่อบริบทของสังคมไทย

**คำสำคัญ:** คุณลักษณะที่ว่าง, สถาปัตยกรรมพื้นถิ่น, สถาปัตยกรรมร่วมสมัย

## Abstract

This paper “Spatial Characteristics in Vernacular Architecture: Approaches to the design of contemporary architecture” aimed to study “Architectural space,” also referred as “Space” which create from “Form” and “Space” and also has a direct relationship with the “Volume” as a mass of physical shape and mass of space the combines unified initimately all the time. The shape is architectural elements which we can see and touch. Unlike the space which is rather abstract. Most of architectural space explanation, therefore, usually means or focuses just only shape or form, but forgets the real meaning of architectural space.

In addition to abovementioned, architectural space is also formed from various dimensions of socio-cultural complexion. Both of the formation to obviously supporting the function or not. So, architectural space features is as a result of those environmental factors, which is a reflection of the contents that hidden under the appearance of the architecture.

The rapidly changing of Thailand social context during the Modernism and Post Modernism which the movement in academia and the architecture profession has changed dramatically, and abundantly adopting the style and concepts of Western architecture. Including the rapid expansion of the economy and the well-being of the people of that time. These are important reasons that bring about the physical characteristics of the architectural styles along internationally. Then, the appearing of the quality of the architectural space that does not correspond to the location of Thailand. Especially the residential architecture, since there are close ties directly to humans. Later, there was began to study and focus on “Vernacular Architecture” even more.

The value of vernacular architecture arises from a feature which relates to the “Site / Location” within the meaning of “Architecture Regionalism” which appropriate to study and develop the features of space that created from the elements of forms and shapes of vernacular architecture, so that to be an approach to the process of designing a new architecture or the familiar names, called “Contemporary Architecture,” which has creativity, consistent, and appropriate social context of Thailand.

**Keywords:** spatial characteristics, vernacular architecture, contemporary architecture



## หลักการและเหตุผล

เรื่องราวของคำว่า “ที่ว่าง” ในทางสถาปัตยกรรมนั้นเหมือนจะกลายเป็นเรื่องธรรมดาที่คุ้นเคยกันทั่วไป แต่บ่อยครั้งเมื่อเริ่มจะอธิบายถึงที่ว่างให้เกิดความชัดเจนมากยิ่งขึ้น เหมือนว่าจะต้องใช้ความพยายามมากขึ้นในการบอกเล่าและถ่ายทอดภาพของที่ว่างตามความหมายที่ผู้นำเสนอเข้าใจและนึกคิดให้ผู้อื่นนั้นได้รับรู้ในใจความของลักษณะที่ตรงกัน อาจเป็นเพราะที่ว่างนั้นคล้ายจะเป็นสิ่งซึ่งจับต้องไม่ได้ (Intangible) และมองไม่เห็น (Invisible) หากเป็นเช่นนั้นจริงเหตุใดถึงมีเรื่องราวของที่ว่างทางสถาปัตยกรรมให้เราพูดถึงได้มากมาย

ในทางสถาปัตยกรรม การอธิบายถึงพื้นที่ว่างกับคุณลักษณะที่ปรากฏขึ้นของที่ว่างนั้นเปรียบเหมือนสื่อกลางซึ่งช่วยนำทางให้เราเข้าใจได้ถึงรายละเอียดและความหมายของสถาปัตยกรรมที่ชัดเจน “ที่ว่าง” จึงเรียกได้ว่าเป็นเครื่องมือสำคัญชิ้นหนึ่งซึ่งสถาปนิกมักออกแบบเลือกใช้ในการสื่อสารกับผู้อื่น นับเป็นเรื่องที่ไม่แปลกเท่าใดในโลกของสถาปัตยกรรมสมัยใหม่เมื่อเอ่ยถึงที่ว่างกับระบบของที่ว่างซึ่งเกิดขึ้นในกระบวนการสร้างสรรค์ แต่กับสถาปัตยกรรมพื้นถิ่นที่ปรากฏขึ้นตามวิถีชาวบ้านจากความจำเป็นพื้นฐานในการอยู่อาศัยและใช้งานในลักษณะต่างๆ แน่แน่นอนว่าที่ว่างคงไม่ได้ถูกหยิบยกขึ้นมาเป็นประเด็นหรือเรื่องราวสำคัญ การพยายามทำความเข้าใจและอธิบายถึงเรื่องราวของที่ว่างในงานสถาปัตยกรรมพื้นถิ่นจึงน่าจะเกิดประโยชน์เป็นอย่างมาก เนื่องจากเป็นสถาปัตยกรรมซึ่งผูกสัมพันธ์กับวิถีชีวิตโดยตรง มีรูปลักษณะที่สอดคล้องกับการอยู่อาศัยและใช้สอยในแบบต่างๆ ทั้งยังตอบรับกับสภาพแวดล้อมโดยรอบได้เป็นอย่างดี

บทความนี้จึงมุ่งศึกษาเชิงปริทรรศน์เพื่อศึกษาสถานการณ์ขององค์ความรู้ อันนำไปสู่การนำเสนอแนวทางการศึกษาคุณลักษณะที่ว่างทางสถาปัตยกรรมจากเอกสารทางวิชาการต่างๆ โดยมีจุดมุ่งหมายเพื่อนำมาวิเคราะห์ให้ก่อเกิดความรู้ความเข้าใจที่สามารถประยุกต์ใช้คุณลักษณะของที่ว่างทางสถาปัตยกรรมพื้นถิ่นเป็นแนวทางในการศึกษาเพื่อการออกแบบพัฒนาสถาปัตยกรรมร่วมสมัยได้อย่างเหมาะสมต่อบริบทไทย ซึ่งการค้นหาคคุณลักษณะของสถาปัตยกรรมไทยสมัยใหม่นั้นเป็นประเด็นที่ถูกพูดถึงและตั้งคำถามกันมานานสักระยะหนึ่งแล้วในช่วงกว่า 5 ทศวรรษที่ผ่านมา แต่โดยภาพรวมนั้นมักอยู่ในประเด็นที่ว่าเราจะสามารถสร้างสรรค์สถาปัตยกรรมซึ่งมีเอกลักษณ์ไทยได้อย่างไรเสียมากกว่าการพยายามทำความเข้าใจในคุณภาพของที่ว่างอย่างไทยให้เหมาะสม

แม้ปัจจุบันนี้ ในแวดวงวิชาชีพสถาปัตยกรรมเริ่มที่จะมีแนวคิดต่อการนำระบบของที่ว่างทางสถาปัตยกรรมพื้นถิ่นซึ่งมีความเหมาะสมมาปรับใช้ในกระบวนการออกแบบมากขึ้นแล้วก็ตาม แต่ในแวดวงวิชาการนั้นยังมีการศึกษาที่กล่าวถึงที่ว่างทางสถาปัตยกรรมพื้นถิ่นที่ได้ค้นคว้ารวบรวมให้เกิดองค์ความรู้ซึ่งสามารถนำมาใช้เป็นแนวทางอ้างอิง นำไปต่อยอดปรับใช้ได้ไม่มากนัก ประกอบกับระบบสังคมวัฒนธรรมและเทคโนโลยีที่ก้าวไกลอย่างรวดเร็ว การศึกษาถึงคุณลักษณะที่ว่างทางสถาปัตยกรรมที่เหมาะสมจึงเป็นประเด็นที่น่าสนใจและควรให้ความสำคัญเป็นอย่างยิ่ง

ทั้งนี้ ในบทความนี้แบ่งเนื้อหาออกเป็น 3 ส่วน คือ 1) เนื้อหาที่เกี่ยวข้องกับความหมายของ “ที่ว่างทางสถาปัตยกรรม” หรือเรียกโดยย่อว่า “ที่ว่าง” เพื่อศึกษาถึงกรอบแนวคิด และทฤษฎีต่างๆ อันเป็นการปูพื้นฐานและสร้างความเข้าใจต่อที่ว่างทางสถาปัตยกรรม 2) แนวทางในการศึกษาคุณลักษณะของที่ว่างทาง

สถาปัตยกรรมพื้นถิ่นในประเด็น ทิศทางและวิธีการที่แตกต่าง และ 3) ข้อสังเกตและข้อเสนอเพื่อการพัฒนาการศึกษาว่าด้วยคุณลักษณะที่ว่างทางสถาปัตยกรรมพื้นถิ่นเพื่อประยุกต์ใช้ในการออกแบบสถาปัตยกรรมร่วมสมัย ให้มีความสอดคล้องต่อบริบทและช่วงเวลาของสังคมไทยต่อไป

## ความหมายของที่ว่างทางสถาปัตยกรรม

“ที่ว่างทางสถาปัตยกรรม” หรือบางครั้งเรียกโดยย่อว่า “ที่ว่าง” และในบทความนี้ต่อไปจะเรียกว่า “ที่ว่าง” คำดังกล่าวนี้เป็นคำศัพท์แปลจากคำว่า “Space” ซึ่งเมื่อแปลออกมาเป็นคำนามในภาษาไทยนั้นจะไม่สื่อความหมายตรงไปตรงมานักกับผู้คนโดยทั่วไป แต่ทว่ากลับเป็นคำที่สถาปนิกและนักวิชาการที่ทำการศึกษาศาปัตยกรรมนั้นคุ้นเคยเป็นอย่างดี เนื่องจากเป็นคำที่ถูกนำมาใช้อยู่บ่อยครั้ง ดังจะพบว่าในหนังสือตำราและเอกสารวิชาการทางสถาปัตยกรรมกล่าวถึง “ที่ว่างทางสถาปัตยกรรม” อยู่จำนวนมาก แต่ทว่าเมื่อพิจารณาในรายละเอียดเนื้อหาจะพบว่ามิมุมมองที่แตกต่างกันออกไป นอกจากนี้ คำดังกล่าวยังมีความหมายกว้างไกลออกไปตามแต่ประสบการณ์ และพื้นฐานของบุคคล โดยเฉพาะอย่างยิ่ง ผู้คนทั่วไปที่ไม่ได้อยู่ในวงวิชาการหรือวิชาชีพทางสถาปัตยกรรมจะยังมีความเข้าใจที่ไม่ตรงกัน จากสถานภาพความรู้ของคำดังกล่าวมานั้นจึงมีคำถามว่า ผู้คนโดยทั่วไปสามารถรับรู้หรือเข้าใจ “ที่ว่าง” ได้อย่างไร ความชัดเจนของที่ว่างที่ทำให้คนทั่วไปเข้าใจ หรือรู้สึกนั้นเกิดจากปัจจัยแวดล้อมใดบ้าง หรือมีอะไรเป็นตัวกำหนดนิยามที่ว่างเหล่านั้น

เมื่อพิจารณาความหมายของที่ว่างผ่านกรอบความคิดทาง “ปรากฏการณ์ศาสตร์ (Phenomenology)” นั้น ซึ่งอธิบายได้ว่า “สิ่งต่างๆ ที่ปรากฏขึ้นในลักษณะของความสัมพันธ์กันระหว่างสถานที่ (Place) กับการรับรู้ของมนุษย์ว่าเป็นผลรวมของสิ่งที่ประกอบกันขึ้นในสภาพแวดล้อมรอบตัวเรา ทั้งจากสิ่งที่เห็นรูปธรรมที่สามารถรับรู้จับต้องได้ และสิ่งที่ป็นนามธรรม ดังตัวอย่างของความรู้สึกหรือบรรยากาศ โดยมีตัวเรานั้นอ้างอิง” ทำให้สามารถรับรู้สถานภาพของสถานที่นั้นได้ทั้งในเชิงปริมาณ เช่น ความสูง ความกว้าง ความลึก ซึ่งเป็นขอบเขตของพื้นที่ รวมไปถึงการรับรู้ในเชิงคุณภาพ ดังตัวอย่างของความมืดสลัว หรือความโปร่งโล่ง ความทึบ ความอึดอัด ความหมายของ “ที่ว่าง” รอบตัวเราจึงเป็นสิ่งซึ่งประกอบขึ้นจากกายภาพต่างๆ ทั้งที่มนุษย์และธรรมชาตินั้นสร้างสรรค์ขึ้น

อันที่จริงแล้ว “ที่ว่าง” ตามความเข้าใจโดยทั่วไปในคำว่า “Space” นั้น เป็นที่ว่างซึ่งมีอยู่ก่อนแล้ว แต่เติม หรืออาจกล่าวง่าย ๆ ได้ว่าเป็น “ส่วนของปริมาตรอากาศที่อยู่รายล้อมรอบตัวเรา เป็นที่ว่างที่เลื่อนไหลต่อเนื่องไปไม่สิ้นสุด (Infinite Extension)” จนกระทั่งเกิดการครอบครองที่ว่างผ่านการเข้าใช้สอยภายในพื้นที่ว่างนั้น จึงเห็นเป็นขอบเขตของที่ว่างซึ่งถูกจำกัดขึ้น อย่างการเริ่มโอบแขนสองข้างเข้าหากันจึงเห็นเป็นที่ว่างระหว่างแขนทั้งสองกับตัวเรา หากค่อยๆ โอบแขนทั้งสองเข้าหากันจนชิดแนบตัว ที่ว่างนั้นก็ค่อยๆ เล็กลงจนบางคนรู้สึกอึดอัด แต่หากคลายออกสักนิดหน่อยก็อาจทำให้รู้สึกสบายกลายเป็นการสร้างความอบอุ่นให้เกิดขึ้นแก่ร่างกาย ความหมายของที่ว่างทางสถาปัตยกรรมก็เช่นเดียวกัน ความสัมพันธ์ระหว่างตัวเรากับองค์ประกอบรอบข้างทางสถาปัตยกรรมนี้เองที่เป็นตัวกำหนดและนิยามความหมายของที่ว่างนั้นๆ ให้เกิดขึ้น

หากทำความเข้าใจที่ว่างตามกรอบความคิดข้างต้นนี้ อาจอธิบายที่ว่างได้จากการประกอบกันขึ้นของ 3 ส่วน คือ

- “ที่ว่างในส่วนของที่ต่อเนื่อง (Space as Continuum)” คือ สภาพของที่ว่างอากาศซึ่งเลื่อนไหลไม่สิ้นสุด สามารถกำหนดหรือแบ่งย่อยที่ว่างนี้ได้
- “ที่ว่างในส่วนองค์ประกอบของการปิดล้อม (Space as Enclosure)” ซึ่งมีความสัมพันธ์สอดคล้องต่อปริมาตรที่เกิดขึ้น
- “ที่ว่างในส่วนของการรับรู้จากร่างกายที่อยู่ในที่ว่างนั้นๆ (Space as Extension of Body)” ในส่วนนี้เป็นการอ้างอิงที่สร้างนิยามความหมายของที่ว่างให้เกิดขึ้น จากการมีตัวตนของมนุษย์ผ่านร่างกายและความนึกคิดของคนนั้นๆ ที่เคลื่อนไหวภายในที่ว่าง ทำให้ที่ว่างเดียวกันนั้นอาจมีความต่างกันไปในรายละเอียดตามแต่การรับรู้ พื้นฐาน และประสบการณ์ของแต่ละบุคคล

นอกจากนี้ การทบทวนวรรณกรรมและสารสนเทศที่เกี่ยวข้อง โดยใช้คำว่า “ที่ว่าง” เป็นคำสำคัญในการสืบค้น จะเห็นได้ว่าเอกสารวิชาการที่เกี่ยวข้องได้ให้ประเด็นและมุมมองในการศึกษาที่ว่างทางสถาปัตยกรรมออกได้ 3 กลุ่มแนวทางดังนี้

1. การศึกษาเพื่อกำหนดความหมายและความเข้าใจเกี่ยวกับที่ว่างทางสถาปัตยกรรม
2. การศึกษาเพื่อกำหนดกรอบแนวคิดและหลักการในการศึกษาที่ว่างทางสถาปัตยกรรม
3. การศึกษาเพื่อประยุกต์ใช้ในการออกแบบสร้างสรรค์สถาปัตยกรรมใหม่

## 1. การศึกษาเพื่อกำหนดความหมายและความเข้าใจเกี่ยวกับที่ว่างทางสถาปัตยกรรม

การศึกษาที่ว่างทางสถาปัตยกรรมในกลุ่มที่ 1 นี้ จะเริ่มต้นการศึกษาด้วยการตั้งคำถามถึงความหมายของที่ว่างทางสถาปัตยกรรม และพยายามที่จะอธิบายในมุมมองวิธีการที่แตกต่างกันออกไป โดยสัมพันธ์อ้างอิงกับหลักการและทฤษฎี ทั้งที่นำเสนอขึ้นมาใหม่หรือวิเคราะห์ต่อยอดจากพื้นฐานแนวคิดทฤษฎีที่มีอยู่เดิม

ตัวอย่างเช่น การหาความหมายของที่ว่างจากกรอบความคิดด้านปรากฏการณ์ศาสตร์ที่กล่าวถึงแล้วนั้น Christian Norberg Schulz (Schulz, 1971) สถาปนิกนักทฤษฎีชาวสวีเดน ได้อธิบายถึงที่ว่าง (Space) ในโครงสร้างของสถานที่ (Structure of Place) ว่าที่ว่างนั้นหมายถึง ระบบระเบียบ 3 มิติขององค์ประกอบต่างๆ ซึ่งเมื่อประกอบขึ้นอย่างมีคุณลักษณะ (Character) จึงก่อให้เกิดบรรยากาศที่หล่อหลอมรวมเป็นความเฉพาะของสถานที่หนึ่งๆ

นอกจากนี้ ที่ว่างยังมีความหมายเชิง “การรับรู้” ที่ค่อนข้างนามธรรมกว่าความเป็นองค์ประกอบ 3 มิติที่จับต้องได้ (Concrete Space) อย่างเช่น การรับรู้ได้ถึงความเป็นภายใน - ภายนอก ของสถานที่ซึ่งเกิดจากลักษณะทางกายภาพ นำมาซึ่งการรับรู้ได้ถึงความเลื่อนไหลเชื่อมต่อ หรือการแบ่งแยกปิดกั้นที่ว่างออกจากกัน (Extension and Enclosure) ซึ่งเกี่ยวข้องกับการรับรู้ตำแหน่งที่ตั้งและทิศทางของมนุษย์ในสถานที่

ที่นั่นๆ ทั้งทิศทางตามแนวตั้งและทิศทางราบตามแนวนอน ลักษณะทางกายภาพของที่ว่างและระดับความต่อเนื่องหรือปิดล้อมนี้เองที่ทำให้เกิดจังหวะและลำดับ (Rhythm and Order) ในการรับรู้พื้นที่ว่างที่เกิดขึ้น

สอดคล้องกับต้นข้าว ปาณินท์ ซึ่งอธิบายไว้ในหนังสือเรื่อง “Architectural Spatiality” (Panin, 2009) ที่มีพื้นฐานของกรอบแนวคิด และทฤษฎีในเรื่องของที่ว่างจากสถาปนิกและนักปรัชญาชาวตะวันตก ซึ่งเป็นต้นทางของความคิดเกี่ยวกับการนิยามที่ว่าง ให้เกิดขึ้นในแวดวงสถาปัตยกรรม โดยให้เนื้อหาไว้เกี่ยวกับรากของคำว่า “ที่ว่าง” หรือ “Space” ในภาษาอังกฤษ แท้จริงแล้วมีรากศัพท์มาจากคำว่า “Raum” ในภาษาเยอรมันโบราณ หมายถึง “การจำกัดส่วน หรือการทำให้เป็นขึ้นเป็นอัน” ดังนั้นที่ว่างตามรากของคำศัพท์ดั้งเดิมจึงมีนัยเดียวกันกับความหมายของคำว่า “Concrete Space” ซึ่งมีนัยของรูปธรรมจับต้องได้ และเป็นส่วนกำหนดขอบเขตและขนาดของที่ว่างให้เกิดขึ้นสัมพันธ์กับมวล (Mass) และปริมาตร (Volume) ซึ่งแตกต่างไปจากคำว่า “Space” ในภาษาอังกฤษที่หมายถึง “ที่ว่างต่อเนื่องไม่สิ้นสุด (Infinite Extension)”

ในประเด็นนี้จึงสรุปได้ว่า ที่ว่างทางกายภาพซึ่งเป็นรูปธรรมจับต้องได้นั้นเป็นสิ่งกำหนดขอบเขตสร้างความหมายและคุณลักษณะของที่ว่างให้เกิดขึ้น มีปฏิสัมพันธ์โดยตรงต่อความนึกคิดและการรับรู้ตีความของมนุษย์ที่มีต่อที่ว่างนั้น ที่ว่างทางสถาปัตยกรรมจึงถือกำเนิดขึ้นเมื่อมนุษย์เริ่มครอบครองที่ว่างและเรียนรู้ที่จะปลูกสร้างที่อยู่อาศัยของเขาขึ้นมา ณ สถานที่ใดที่หนึ่ง

## 2. การศึกษาเพื่อกำหนดกรอบแนวคิดและหลักการในการศึกษาที่ว่างทางสถาปัตยกรรม

เมื่อมีการก่อรูปของสถาปัตยกรรมเพื่อสนองตอบความต้องการของมนุษย์ สิ่งหนึ่งซึ่งเกิดขึ้นมาเคียงคู่กันกับ “ที่ว่าง” ก็คือ “รูปทรง (Form)” หากรูปทรงนั้นที่บิดตันก็จะมองได้เป็นวัตถุหนึ่งซึ่งขาดที่ว่างภายใน แต่ยังคงมีความสัมพันธ์กับพื้นที่ว่างโดยรอบวัตถุนั้น ในทางกลับกันหากยอมให้เกิดที่ว่างระหว่างรูปทรง (Negative Form) สิ่งหนึ่งซึ่งเกิดขึ้นตามมาอย่างชัดเจน คือ ปริมาตร (Volume) โดยปริมาตรนี้ยังกินความหมายได้ทั้งสองนัย คือ ปริมาตรของวัตถุที่บิดตัน และปริมาตรของที่ว่างซึ่งเกิดขึ้นระหว่างวัตถุ ความหมายของที่ว่างจึงเป็นความสัมพันธ์กันของสิ่งซึ่งเกิดขึ้น 3 ส่วน คือ รูปทรง - ที่ว่าง - ปริมาตร

การศึกษาสถาปัตยกรรมภายหลังจากการเกิดขึ้นของคำว่า “Space” จึงสนใจไปในกายภาพซึ่งเป็นรูปธรรมจับต้องได้ง่ายของรูปทรง เป็นการแยกองค์ประกอบหรือเรื่องราวต่างๆ ของที่ว่างทางสถาปัตยกรรมออกจากกัน กลายเป็นการทำความเข้าใจและพูดถึงที่ว่างด้วยองค์ประกอบทางกายภาพ หรือเรื่องใดเรื่องหนึ่งเพียงเท่านั้น แต่หากเข้าใจในความหมายของที่ว่างว่าเป็นสิ่งซึ่งมีนิยามขยายกว้างออกไปมากกว่าลักษณะทางกายภาพแล้ว ก็คงไม่เป็นการเสียหายที่จะเริ่มศึกษาที่ว่างทางสถาปัตยกรรมจากองค์ประกอบทางกายภาพต่างๆ ซึ่งสามารถมองเห็นและจับต้องได้ง่ายกว่า เพราะโดยพื้นฐานตามสัญชาตญาณของมนุษย์นั้นก็เริ่มปลูกสร้างสถาปัตยกรรมจากการหยิบก้อนหิน กิ่งไม้ หรือวัตถุใกล้ตัว สรรค์สร้าง เรียนรู้และพัฒนาจนเป็นรูปสัญลักษณ์ทางสถาปัตยกรรมที่หลากหลายแปลกตา แตกต่างจากอดีตเป็นอันมาก

หนังสือที่เป็นตำราพื้นฐานสำคัญเล่มหนึ่ง คือ “Form Space & Order” โดย Francis D.K. Ching (2007) ได้แบ่งแยกเนื้อหาทางสถาปัตยกรรมออกตามประเด็นต่างๆ โดยได้อธิบายให้เห็นความเชื่อมโยงสัมพันธ์กันของเนื้อหาทางสถาปัตยกรรมแต่ละส่วน ตั้งแต่องค์ประกอบพื้นฐานมาจนถึงเรื่องราวของความสัมพันธ์ที่ซับซ้อนของรูปทรงและที่ว่างทางสถาปัตยกรรม ด้วยการค่อยๆ สร้างความเข้าใจในเนื้อหาแต่ละช่วงตอน ซึ่งพอจะสรุปเป็นหลักเกณฑ์ในการมองที่ว่างทางสถาปัตยกรรมได้ 2 ส่วนดังนี้

### 1. ส่วนของที่ว่าง (Space)

- ส่วนของระบบที่ว่าง 3 มิติ คือปริมาตรที่ว่างซึ่งเกิดจากการรองรับความต้องการลักษณะต่างๆ จัดเรียงเป็นลำดับความสัมพันธ์ของที่ว่าง
- ส่วนระบบของที่ว่างจากการสัญจร คือความสามารถในการเคลื่อนไหวเข้าไปถึงพื้นที่ในแต่ละส่วน

### 2. ส่วนของรูปทรง (Form) คือองค์ประกอบของที่ว่างทางกายภาพ แบ่งเป็น

- ระบบขององค์ประกอบทางโครงสร้าง เช่น เสา, แนวเสา - คาน
- ระบบของส่วนปิดล้อม เช่น ผนัง, แผ่นพื้น - ฝ้าหลังคา

องค์ประกอบของที่ว่างทั้ง 2 ส่วน เมื่อก่อรูปขึ้นนั้นจะมีความสัมพันธ์โดยตรงต่อกัน สอดคล้องต่อบริบทแวดล้อมต่างๆ เช่น ผู้คนที่อยู่และเกี่ยวข้องในสถาปัตยกรรมนั้น, สถานที่ตั้งและสภาพแวดล้อมโดยรอบ ตลอดจนลักษณะทางสังคม - วัฒนธรรม

นอกจากนั้น ในรายละเอียดยังได้อธิบายให้เราเข้าใจได้ถึงการจัดระบบของที่ว่างผ่านลำดับและการเปลี่ยนแปลงขององค์ประกอบพื้นฐานในลักษณะที่หลากหลายแตกต่างกัน ซึ่งส่งผลโดยตรงต่อความหมายของที่ว่าง, การรับรู้และความรู้สึกที่มีต่อที่ว่าง รวมทั้งมิติของการใช้งานพื้นที่ว่างในรูปแบบต่างๆ

อรศิริ ปาณินท์ ได้ให้ความหมายและกรอบแนวคิดในการศึกษาที่ว่างทางสถาปัตยกรรมเพิ่มเติม เกี่ยวกับบริบทแวดล้อมและประโยชน์ใช้สอย ในหนังสือเรื่อง “ที่ว่างทางสถาปัตยกรรม” บอกเล่าเรื่องราวของที่ว่างตั้งแต่หน่วยย่อยอย่างบ้านไปจนถึงที่ว่างของชุมชนและเมือง ซึ่งสัมพันธ์กับวิถีชีวิตประจำวันและการใช้งานที่ว่างในระดับต่างๆ ในรายละเอียดของเนื้อหาได้ให้ความสำคัญกับ “ระบบที่ว่างภายใน-ภายนอก (Inner Space - Outer Space)” ที่มีลำดับและจังหวะของการปิดล้อมเคลื่อนไหวที่ต่างกัน ทั้งที่เกิดขึ้นในผังพื้นที่วางราบกับระดับในความเป็น 3 มิติทางตั้ง โดยได้แบ่งแยกลักษณะของที่ว่างทางสถาปัตยกรรมตามการใช้งานและความเป็นพื้นที่ภายใน-ภายนอก คือ ส่วนของที่ว่างภายในนั้นมักจะมีประโยชน์ใช้สอยค่อนข้างคงที่ซึ่ง “Positive Space” กับส่วนของที่ว่างภายนอกที่มักมีประโยชน์ใช้สอยไม่เฉพาะเจาะจงซึ่งจัดเป็น “Negative Space” ดังตัวอย่างของพื้นที่ระเบียงชานที่เป็นพื้นที่ต่อเนื่องกับเรือน หรือเพื่อเชื่อมกลุ่มเรือนเข้าไว้ด้วยกัน ความหมายของคำว่า Negative Space ในที่นี้ อาจฟังดูคาบเกี่ยวสับสนได้กับ คำว่า “Negative Form” ในความหมายของที่ว่างระหว่างรูปทรงตามเนื้อหาในตอนต้น เพราะเรามักจะพบเจอการใช้คำว่า Negative Space ในความหมายว่าเป็นที่ว่างระหว่างรูปทรงหรือที่ว่างระหว่างส่วนขององค์ประกอบทางสถาปัตยกรรมอยู่บ่อยครั้งเช่นกัน

ระบบของที่ว่างภายใน-ภายนอกทางสถาปัตยกรรมนั้น นอกจากจะสัมพันธ์กับลักษณะการใช้งานแล้ว ยังมีความหมายที่สื่อสารแสดงออกในลักษณะทางกายภาพทางสถาปัตยกรรม เช่น เมื่อพิจารณาเปรียบเทียบกันในบ้านเรือนของ 3 วัฒนธรรม คือ บ้านจีน บ้านญี่ปุ่น และบ้านไทย จะสังเกตเห็นได้ว่าในผังของบ้านจีนนั้นจะมีการปิดล้อมที่ว่างมิติชิดไม่ไหลถ่ายเทมากนัก รองลงมาคือ บ้านญี่ปุ่น และบ้านไทยที่มีระบบที่ว่างในผังคลี่คลายเลื่อนไหลเชื่อมต่อกันมากกว่าตามลำดับ

ส่วนในระบบทางตั้งนั้นบ้านจีนจะมีลักษณะที่บนหนักตั้งติดดิน ในขณะที่บ้านญี่ปุ่นจะยกลอยจากพื้นขึ้นเพียงเล็กน้อยและมีรูปลักษณะที่เบาบางขึ้น จนมาถึงเรือนไทยนั้นมีการยกพื้นขึ้นสูงในระดับที่มองทะลุลอดผ่านไปได้โดยตลอด เป็นบ้านในลักษณะของเรือนบนเสาสูง (Stilt House) ซึ่งเป็นลักษณะเฉพาะของเรือนพื้นบ้านในภูมิภาคแถบเอเชียตะวันออกเฉียงใต้ที่ให้ความโปร่งเบามากกว่าบ้านจีนและบ้านญี่ปุ่น ดังนั้นคุณลักษณะของระบบที่ว่างทางสถาปัตยกรรมจึงประกอบกันขึ้นมาจากพื้นฐานทางสังคมวัฒนธรรม กรอบความคิดประเพณี ที่เชื่อมโยงกับความต้องการด้านการใช้สอยพื้นที่ อีกทั้งยังสนองต่อบริบทถิ่นฐานที่ตั้ง ในเรื่องของภูมิประเทศ ภูมิอากาศ จากทิศทางการวางตัว สัดส่วนและจังหวะของการเปิดเผยระหว่างที่ว่างภายในกับที่ว่างภายนอก ด้วยเหตุปัจจัยที่หลากหลายนี้เอง เมื่อต้องการศึกษาวิเคราะห์ถึงที่ว่างทางสถาปัตยกรรม ข้อคำนึงสำคัญประการหนึ่งจึงควรพิจารณาถึงความแตกต่างและเงื่อนไขเฉพาะของช่วงเวลาในแต่ละยุคสมัยนั้นๆ ประกอบกันด้วย

### 3. การศึกษาเพื่อประยุกต์ใช้ในการออกแบบสร้างสรรค์สถาปัตยกรรมใหม่

เมื่อเข้าใจถึงนิยามความหมายของที่ว่างและลักษณะของที่ว่างทางสถาปัตยกรรมแล้ว จึงเกิดลักษณะแนวทางในการศึกษาเรื่องราวของที่ว่างทางสถาปัตยกรรมอีกประเภทหนึ่ง คือ การศึกษาและนำพื้นฐานองค์ความรู้เดิมที่มีอยู่ก่อนมาวิเคราะห์ต่อยอด ประยุกต์ใช้เพื่อให้เกิดแนวคิดหรือทิศทางการสร้างสรรค์สถาปัตยกรรมใหม่

ตัวอย่างเช่นกรอบแนวคิดจากบทความเรื่อง “ทัศนคติต่อที่ว่าง อัตลักษณ์ที่ซ่อนเร้นในสถาปัตยกรรมพื้นถิ่นเอเชียร่วมสมัย” ของศรีศักดิ์ พัฒนาศิน ที่มีเนื้อหาเกี่ยวข้องกับมุมมองความคิดของแต่ละวัฒนธรรมในภูมิภาคเอเชีย ซึ่งสะท้อนสู่ระบบที่ว่างและรูปลักษณะทางสถาปัตยกรรมกับการดำเนินชีวิต เพื่อพัฒนารูปแบบและแนวความคิดของสถาปัตยกรรมพื้นถิ่นร่วมสมัย โดยทำการวิเคราะห์เชื่อมโยงความเหมือนและความต่างกันของแต่ละถิ่นที่ผ่านประเด็นหลักๆ ในเรื่องราวของที่ว่างทางสถาปัตยกรรม คือ

- คุณลักษณะของการจัดลำดับที่ว่าง (Quality of Spatial Hierarchy)
- คุณลักษณะของการเชื่อมต่อในที่ว่าง (Quality of Spatial Transition)
- คุณลักษณะของที่ว่างปิดล้อม (Quality of Enclosed Space)
- คุณลักษณะของมุมมอง (Quality of Views)
- คุณลักษณะของแสงสว่าง (Quality of Light)

เมื่อลองพิจารณาประเด็นในการวิเคราะห์ข้างต้น คุณลักษณะของการจัดลำดับที่ว่างและการเชื่อมต่อในที่ว่างนั้นก็คือส่วนของที่ว่าง (Space) ซึ่งเป็นปริมาตรที่ว่างที่ประกอบกันในระบบ 3 มิติ ส่วนคุณลักษณะของการปิดล้อมนั้นคือส่วนของรูปทรง (Form) ที่เกิดขึ้น สมองต่อความต้องการอยู่ในที่ว่างนั้นของมนุษย์ในลักษณะต่างๆ ด้วยจังหวะการปิดและเปิดที่สัมพันธ์กันระหว่างทั้ง 2 ส่วน สะท้อนให้เกิดคุณลักษณะของมุมมองและแสงสว่างจากจังหวะของช่องเปิด (Void) ที่เลื่อนไหลเชื่อมโยงระหว่างที่ว่างภายในและภายนอก เกี่ยวเนื่องกับการดำเนินชีวิตในแต่ละวัฒนธรรม

เนื้อหาส่วนหนึ่งในเรื่องของการจัดการที่ว่างกับการเปลี่ยนแปลงทางวัฒนธรรม ศรีศักดิ์ได้ให้ความเห็นว่า คุณลักษณะของที่ว่างทางสถาปัตยกรรมในแต่ละแห่งนั้นขึ้นกับการออกแบบจัดวางซึ่งสัมพันธ์กับความสามารถในการรับรู้ถึงการเคลื่อนไหวที่ต่างกัน แบ่งออกเป็น 2 ลักษณะ คือ ที่ว่างหยุดนิ่ง (Static Space) คือพื้นที่ที่สามารถหยุดหรือทำกิจกรรมได้โดยมากมักเป็นพื้นที่ว่างทางสถาปัตยกรรมที่มีชื่อเรียก เช่น พื้นที่นั่งเล่น ห้องนอน ห้องประชุม ตลาด กับอีกลักษณะ คือ ที่ว่างเคลื่อนไหว (Dynamic Space) อันได้แก่ที่ว่างในการสัญจร (Circulation Space) และที่ว่างเชื่อมต่อ (Transition Space) ระหว่างกิจกรรมใช้สอยต่างๆ การแบ่งคุณลักษณะของที่ว่างทั้ง 2 ลักษณะนี้ ยังสามารถเทียบเคียงได้กับการมองที่ว่างเป็น “Positive Space” ที่มีการใช้สอยคงที่ และ “Negative Space” ในส่วนของที่ว่างซึ่งไม่มีการใช้สอยเฉพาะ โดยมีความสัมพันธ์กับความเป็นที่ว่างภายใน-ภายนอกของ อรศิริ ปาณินท์ ได้เช่นเดียวกัน

ในประเด็นเรื่องของการพัฒนาสู่แนวทางการออกแบบใหม่ที่เรามักจะคุ้นเคยกันในคำว่า “สถาปัตยกรรมร่วมสมัย (Contemporary Architecture)” นั้น ในช่วงเวลาที่ผ่านมามีพบว่า ส่วนใหญ่เป็นเพียงการแสดงออกโดยใช้เอกลักษณ์ทางรูปทรงค่อนข้างมาก เช่น ทรงหลังคา สัดส่วนอาคาร รวมถึงส่วนประกอบตกแต่งต่างๆ ที่สามารถสื่อสารให้เข้าใจถึงอัตลักษณ์หน้าตาของอาคารได้โดยง่าย จึงกลายเป็นเพียงการให้ความสำคัญกับส่วนของรูปทรง และหลงลืมที่จะคำนึงถึงส่วนของที่ว่างทางสถาปัตยกรรมไปเสีย แม้ว่าจะมีองค์ประกอบต่างๆ อย่างที่ควรจะเป็น เช่น พื้นที่ว่างของชาน ระเบียง หรือลานกลางบ้าน แต่กลับไม่เกิดคุณภาพของที่ว่างเหล่านั้นซึ่งเหมาะสมเพียงพอที่จะสนองต่อความต้องการหรือใช้งานได้จริง

เรื่องราวของที่ว่างทางสถาปัตยกรรมและแนวทางการศึกษาที่กล่าวมานี้ เป็นเพียงเนื้อหาส่วนหนึ่งซึ่งร้อยเรียงให้เห็นความเชื่อมโยงตั้งแต่นิยามของที่ว่างต่อการรับรู้ของมนุษย์ องค์ประกอบและรายละเอียดต่างๆ ที่หลอมรวมกันขึ้นจนเกิดเป็นสถาปัตยกรรมซึ่งมีคุณลักษณะทางที่ว่างและมีการสื่อความหมาย จนกลายเป็นส่วนหนึ่งของสังคมการเป็นอยู่ของเราในทุกวันนี้

จากที่ได้อธิบายไว้ในตอนต้น ลักษณะทางกายภาพของที่ว่างนั้นผูกผันแนบชิดเป็นหนึ่งเดียวกันกับที่ว่างในความหมายของ Space ซึ่งเป็นที่ว่างต่อเนื่องเลื่อนไหลไม่สิ้นสุด โดยมีมนุษย์และสถานที่ที่ตั้งเป็นส่วนสำคัญในการกำหนดและนิยามที่ว่างทางสถาปัตยกรรมให้เกิดขึ้น “สถาปัตยกรรมพื้นถิ่น” จึงถูกให้ความสำคัญมากขึ้นเรื่อยมาในช่วงหลัง ต่อเนื่องจากยุคสมัยใหม่ (Modern) และหลังสมัยใหม่ (Post - Modern) การให้คุณค่าทางสถาปัตยกรรมซึ่งมีความดั้งเดิมสัมพันธ์กับถิ่นที่จึงเกิดขึ้น ทั้งนี้คงเนื่องมาจากการแปรเปลี่ยนของสภาพสังคมที่รวดเร็ว สามารถติดต่อสื่อสาร เรียนรู้และส่งผ่านข้อมูลต่างๆ กันได้อย่างง่ายดาย ทำให้รูปแบบ

ทางสถาปัตยกรรมสมัยใหม่พัฒนาไปในทิศทางที่ขาดความเชื่อมโยงและเหมาะสมต่อสภาพแวดล้อมในสถานที่ตั้งนั้นๆ มากยิ่งขึ้น การศึกษาสถาปัตยกรรมพื้นถิ่นเพื่อการออกแบบร่วมสมัยจึงได้รับความสนใจมากขึ้น แต่การศึกษาสถาปัตยกรรมพื้นถิ่นซึ่งมีคุณค่าและความเหมาะสมสอดคล้องต่อที่ตั้งเพื่อนำองค์ความรู้ที่ได้มาปรับใช้ในบริบทปัจจุบันนั้น ไม่สามารถที่จะถอดแบบมาใช้ได้โดยตรง จึงควรทำความเข้าใจให้ลึกซึ้งรอบด้านเสียก่อน

## คุณลักษณะของที่ว่างทางสถาปัตยกรรมพื้นถิ่น

จากความเข้าใจเบื้องต้นในเรื่องของที่ว่างทางสถาปัตยกรรมนั้น การกล่าวถึงกายภาพหรือองค์ประกอบจึงมีนัยครอบคลุมถึงคุณลักษณะของที่ว่างไปในเวลาเดียวกัน แต่สาเหตุสำคัญหนึ่งที่นำมาซึ่งการตั้งคำถามต่อรูปแบบสถาปัตยกรรมในปัจจุบันคงเพราะการมุ่งสะท้อนถึงเอกลักษณ์ทางด้านรูปทรงและหน้าตาของอาคารเพียงอย่างเดียว โดยการสร้างสถาปัตยกรรมให้ดำรงไว้ซึ่งอัตลักษณ์ในช่วงสมัยที่สังคมไทยนั้นมีการเติบโตและพัฒนาอย่างรวดเร็วจากการรับเอากระแสของสถาปัตยกรรมสมัยใหม่ในสังคมตะวันตกเข้ามา อันที่จริงแล้วปรากฏการณ์ดังกล่าวถือเป็นเรื่องธรรมดาที่เกิดขึ้นกับทุกสังคมที่มีการเปลี่ยนแปลงอย่างฉับพลัน ทำให้การตั้งตัวรับกับสิ่งใหม่ที่เข้ามาปะทะสังสรรค์นั้นอยู่บนเงื่อนไขด้านระยะเวลากับสถานภาพของความรู้ความเข้าใจของสังคมที่มีอยู่เดิม สถานการณ์เช่นนี้เกิดได้ทั้งในสังคมวัฒนธรรมเดียวกันและข้ามต่างวัฒนธรรม แนวคิดเรื่องความเป็นถิ่นที่แบบ “ภูมิภาคนิยม (Regionalism)” ซึ่งเกี่ยวเนื่องกับสถาปัตยกรรมจึงเกิดขึ้น จากการหันมาให้ความสำคัญต่อสถาปัตยกรรมในรูปแบบดั้งเดิมที่เกิดจากการสรรค์สร้างด้วยผู้คนในพื้นที่ โดยได้นิยามสถาปัตยกรรมประเภทนี้ว่า “สถาปัตยกรรมพื้นถิ่น (Vernacular Architecture)”

ความหมายของสถาปัตยกรรมพื้นถิ่นนั้นหากจำแนกตามกรอบแนวคิดจากเนื้อหาโดย Paul Oliver ใน Encyclopedia of Vernacular Architecture of the World (Oliver, 1997) สามารถแบ่งได้เป็น

- สถาปัตยกรรมแบบดั้งเดิม (Primitive Architecture)

สถาปัตยกรรมพื้นถิ่นที่ยึดถือว่าคงรูปแบบรากฐานจากช่วงยุคสมัยเริ่มต้น ที่มนุษย์สร้างสรรค์สถาปัตยกรรมเพื่อสนองตอบความจำเป็นพื้นฐาน

- สถาปัตยกรรมพื้นเมือง (Indigenous Architecture)

สถาปัตยกรรมพื้นถิ่นที่มีความเป็นของท้องถิ่นหนึ่งๆ ซึ่งผูกสัมพันธ์กับผู้คนและชุมชนพื้นเมืองนั้นๆ

- สถาปัตยกรรมที่ไม่สามารถกำหนดรายละเอียดได้ (Anonymous Architecture)

สถาปัตยกรรมพื้นถิ่นซึ่งไม่มีลักษณะรูปแบบเฉพาะ ยกแก่การระบุรายละเอียดที่เกี่ยวข้องได้ชัดเจน

- สถาปัตยกรรมตามธรรมชาติ (Spontaneous Architecture)

สถาปัตยกรรมพื้นถิ่นที่มีนัยว่าเกิดขึ้นตามธรรมชาติหรือสัญชาตญาณของมนุษย์



- สถาปัตยกรรมแบบแผนชาวบ้าน (Folk Architecture)

สถาปัตยกรรมพื้นถิ่นที่สัมพันธ์กับวิถีชนบทจากการสร้างสรรค์ด้วยภูมิปัญญาชาวบ้าน โดยมากผู้ปลูกสร้างเป็นผู้ที่อยู่อาศัยเอง

- สถาปัตยกรรมแบบแผนสกุลช่าง (Traditional Architecture)

สถาปัตยกรรมพื้นถิ่นที่มีแบบแผนในการปลูกสร้าง โดยสกุลช่างต่างๆ ผู้อยู่มักมีฐานะทางสังคม

- สถาปัตยกรรมพื้นถิ่นใหม่ (Neo - Vernacular Architecture)

ทั้งนี้ สถาปัตยกรรมพื้นถิ่นใหม่ มีความหมายไปได้ใน 2 ลักษณะ คือ สถาปัตยกรรมพื้นถิ่นชุมชนเมืองที่เกิดแทรกขึ้นตามเมืองต่างๆ โดยมากพบเห็นในประเทศที่กำลังพัฒนา กับความหมายในอีกลักษณะ คือ สถาปัตยกรรมซึ่งออกแบบโดยสถาปนิกซึ่งได้แรงบันดาลใจจากสถาปัตยกรรมพื้นถิ่น

จะเห็นได้ว่าความหมายของสถาปัตยกรรมพื้นถิ่นนั้นกินความกว้างและหลากหลายตามแต่จะวางกรอบในการนิยามเพื่อกำหนดเนื้อหาและทิศทางในการศึกษา ดังนั้นการศึกษาผ่านคุณลักษณะของที่ว่างจึงสามารถช่วยให้เข้าใจมิติที่หลากหลายภายในสถาปัตยกรรมพื้นถิ่น นำมาสรุปเป็นแนวทางในกระบวนการออกแบบสถาปัตยกรรมร่วมสมัยที่สร้างสรรค์ขึ้นใหม่ได้

เนื้อหาส่วนหนึ่งจากสารานุกรมสถาปัตยกรรมพื้นถิ่นโลก (Encyclopedia of Vernacular Architecture of the World) ได้อธิบายถึงแนวทางการศึกษาสถาปัตยกรรมพื้นถิ่นในประเด็นที่เกี่ยวข้องกับเรื่องราวของที่ว่าง (Spatial) ว่ามี 2 ลักษณะ กล่าวคือ แบบที่ 1 เริ่มจากการสำรวจและศึกษาตัวอาคารบ้านเรือนในมิติเกี่ยวกับรูปร่างรูปทรงทางกายภาพ (Morphological) แล้วจึงสืบย้อนกลับไปถึงรายละเอียดเนื้อหาที่เกี่ยวข้องต่างๆ อย่างเช่น ผู้ที่ปลูกสร้าง ผู้อยู่อาศัย เพื่อให้เข้าใจถึงแนวความคิดต่างๆ ที่เชื่อมโยงย้อนกลับไปสู่กายภาพของสถาปัตยกรรมพื้นถิ่นที่ได้ทำการสำรวจไว้ โดยได้ให้รายละเอียดเพิ่มเติมว่าการศึกษาในแนวทางแรกนี้ โดยปกติแล้วเป็นการศึกษาของ นักโบราณคดี หรือนักประวัติศาสตร์ ที่เริ่มต้นจากชิ้นส่วนข้อมูลทางกายภาพเป็นสำคัญ เช่น วัสดุ โครงสร้าง รูปทรง ไปจนถึงรายละเอียดต่างๆ อย่างรูปแบบประภทหลังคาและวัสดุผนัง จากนั้นจึงเริ่มทำความเข้าใจปริมาตรของที่ว่างซึ่งสัมพันธ์กับผังพื้นและรูปตัด หากสถาปัตยกรรมที่เข้าไปศึกษานั้น เป็นอาคารที่ปัจจุบันไม่มีผู้อยู่อาศัยแล้วก็จะยิ่งทำให้ผลของการวิเคราะห์ข้อมูลทางกายภาพต่างๆ ชัดเจนขึ้น เนื่องจากกายภาพเหล่านั้นหยุดนิ่งไม่มีการประกอบสร้างเพิ่มเติมซึ่งเป็นการเปลี่ยนแปลงจากปัจจัยเรื่องเวลา ทำให้สามารถศึกษาเปรียบเทียบข้ามกลุ่มวัฒนธรรมในช่วงเวลาเดียวกัน หรือเทียบเคียงในกลุ่มวัฒนธรรมเดียวกันแต่ต่างช่วงเวลาได้

ส่วนอีกแนวทางหนึ่ง คือ การเริ่มต้นจากการทำความเข้าใจรายละเอียดของการอยู่อาศัยหรือประสบการณ์ (Experience) ที่เกิดขึ้นในที่ว่างส่วนต่างๆ เป็นการศึกษาในลักษณะที่สวนทางกับแนวทางแรก กลุ่มผู้ศึกษาส่วนใหญ่ผู้นั้นจะเป็นนักวิชาการสายมานุษยวิทยาที่ให้ความสนใจกับรายละเอียดของวิถีชีวิต

วัฒนธรรม จากภาษา คำพูด รูปแบบกิจกรรม ความเชื่อ และพิธีกรรม ซึ่งสะท้อนออกทางภาพลักษณ์ของผู้คนที่เกี่ยวข้องกับสถาปัตยกรรมพื้นถิ่นนั้น ทำให้เกิดความเข้าใจได้ว่าระบบของที่ว่างนั้นเกิดขึ้นจากสาเหตุปัจจัยใดบ้างอย่างไร

จากทั้งสองแนวทางการศึกษาข้างต้น ชี้ให้เห็นว่าความหมายของที่ว่างทางสถาปัตยกรรมพื้นถิ่นนั้น นอกจากจะประกอบด้วย 2 ส่วนหลัก คือ “รูปทรงและที่ว่าง” ซึ่งสัมพันธ์โดยตรงกับปริมาตรแล้วนั้น ยังผูกผันแนบชิดกับเรื่องราวชีวิตของผู้คนที่มีปฏิสัมพันธ์กับสถาปัตยกรรมนั้นด้วย ดังที่ อรศิริ ปาณินท์ ได้เสนอมุมมองใน “ปัญหาสร้างสรรค์ในเรือนพื้นถิ่นอุษาคเนย์: กรณีศึกษา ไทย ลาว อินโดนีเซียฟิลิปปินส์ ผ่านที่ว่างมวล และชีวิต” ว่าการศึกษาเรือนพื้นถิ่นนั้น จำเป็นต้องศึกษาความแปรเปลี่ยนของที่ว่าง รูปทรง และชีวิตไปพร้อมๆ กัน โดยในรายละเอียดเนื้อหาของหนังสือเล่มนี้ ยังศึกษาถึงมิติที่เชื่อมโยงตัวสถาปัตยกรรมพื้นถิ่นกับที่ว่างซึ่งขยายออกไปสู่พื้นที่โดยรอบในความหมายของ “สิ่งแวดล้อมสรรค์สร้าง (Built Environment)” อีกด้วย

## แนวทางและวิธีการศึกษาสู่สถาปัตยกรรมร่วมสมัย

ในเบื้องต้นนี้ ขอยกประเด็นในเนื้อหาจาก 2 บทความ ที่ทำให้เข้าใจถึงแนวคิดในการค้นหาความหมายของที่ว่างทางสถาปัตยกรรมพื้นถิ่นเพื่อพัฒนาสู่สถาปัตยกรรมร่วมสมัย คือ บทความเรื่อง “สถาปัตยกรรมพื้นถิ่น: ฐานะที่เป็นมรดกทางวัฒนธรรมกับการออกแบบปัจจุบันและความหมายของที่อยู่อาศัยตามโลกทัศน์ล้านนาโบราณ” โดย วิวัฒน์ เตมียพันธ์ (2532) และ “การสร้างสรรค์เอกลักษณ์สถาปัตยกรรมไทยสมัยใหม่: ปัญหา, แนวทางการสร้างสรรค์และพัฒนา และโอกาสในเศรษฐกิจสร้างสรรค์” โดย วิมลสิทธิ์ หรยางกูร (2553)

ทั้ง 2 บทความมีประเด็นที่เกี่ยวข้องกับแนวทางการออกแบบและสร้างสรรค์สถาปัตยกรรมร่วมสมัย ที่ให้ความสำคัญจากรากฐานทางความคิดของสถาปัตยกรรมพื้นถิ่น พร้อมวิเคราะห์ความเหมาะสมในประเด็นต่างๆ ประกอบกับเสนอแนวทางการสร้างสรรค์และพัฒนาการออกแบบสถาปัตยกรรมใหม่ วิวัฒน์ เตมียพันธ์ ได้เขียนถึงมูลเหตุและทิศทางของการศึกษาสถาปัตยกรรมข้อเสียอันเกิดจากรูปแบบทางสถาปัตยกรรมแบบสากลนิยม (International Style) ที่เน้นประโยชน์ใช้สอยและการแก้ปัญหาทางกายภาพในด้านรูปแบบที่ขัดต่อสถาปัตยกรรมแบบแผนสกุลช่าง หรือแบบประเพณีนิยม (Traditional Style) จนถึงแนวคิดในยุคหลังสมัยใหม่ที่มีความพยายามดัดแปลงรูปแบบทางสถาปัตยกรรมแบบสากลนิยมสู่ลักษณะของรูปแบบประเพณีนิยมมากขึ้น แต่ยังคงเป็นทิศทางที่สื่อถึงอัตลักษณ์ทางกายภาพหรือเพื่อแสดงออกทางวัฒนธรรมจนเป็นผลให้เกิดสถาปัตยกรรมที่แปลกแยก จึงได้เสนอแนวทางในการย้อนศึกษาลักษณะทางสถาปัตยกรรมในอดีตด้วยการมุ่งเน้นการสร้างความเข้าใจในทัศนะแบบใหม่ต่อการศึกษาศาปัตยกรรมพื้นถิ่นที่เกี่ยวข้องกับเนื้อหาหลัก คือ

- รูปทรงทางกายภาพจำเป็นต้องสนองต่อความต้องการขั้นพื้นฐานในการดำรงชีพ
- ปัญหาทางเทคนิควิธีการก่อสร้าง, การคิดประดิษฐ์และประยุกต์ใช้วัสดุที่หาได้ในท้องถิ่น
- เนื้อหาสาระที่แฝงเร้นอยู่กับรูปทรงและการแบ่งพื้นที่ว่างภายใน

โดยได้ให้ความสำคัญถึงประเด็นทางด้านเนื้อหาที่แฝงเร้นกับรูปทรงและการแบ่งพื้นที่ว่างภายในว่าเป็นสาระที่ควรศึกษาให้เข้าใจในเชิงลึกถึงที่มาของลักษณะทางสถาปัตยกรรม สอดรับกับแนวคิดและเนื้อหาที่ วิมลสิทธิ์ หรยางกูร ได้เสนอไว้ถึงมุมมองต่อความเหมาะสมของรูปแบบสถาปัตยกรรมที่มีเอกลักษณ์ไทยในปัจจุบัน 3 รูปแบบ ด้วยกัน คือ แนวรูปแบบสถาปัตยกรรมไทยประเพณี, แนวรูปแบบสถาปัตยกรรมไทยประยุกต์ และแนวรูปแบบสถาปัตยกรรมไทยเชิงสุนทรียะ โดยได้ให้ข้อคิดถึงประเด็นที่ว่า การสร้างสรรค์สถาปัตยกรรมที่มีเอกลักษณ์ไทยนั้นควรใช้กระบวนการ คิดใหม่ – ทำใหม่ (Reinvention) ที่ตอบได้ทั้งเปลือกและแก่นทางสถาปัตยกรรมไทย เปลือก คือ เรื่องของของเส้นสายทางกายภาพ กับแก่น คือ ภูมิปัญญาที่เกี่ยวข้องแฝงเร้นอยู่กับลักษณะรูปลักษณ์ทางสถาปัตยกรรม

นอกจากนี้ วิมลสิทธิ์ ยังได้เสนอแนวทางสร้างสรรค์เอกลักษณ์ไทยในงานสถาปัตยกรรมสำหรับสังคมไทยสมัยใหม่ซึ่งสัมพันธ์กับเงื่อนไขต่างๆ ที่นำมาสู่การศึกษาสถาปัตยกรรมแบบ คิดใหม่ - ทำใหม่ไว้ดังนี้

- ควรคำนึงถึงประเด็นความไม่สอดคล้องกับสภาพการณ์ปัจจุบัน
- ควรคำนึงถึงประเด็นเรื่องข้อจำกัดของรูปแบบที่ขัดแย้งเชิงบริบทกับสังคมปัจจุบัน
- จำเป็นต้องนำปัจจัยที่ตอบได้ทั้งเปลือกและแก่นทางสถาปัตยกรรมมาปรับใช้
- ควรมีลักษณะสถาปัตยกรรมแบบ Glocal Architecture คือ Global + Local ทั้งสากลนิยมและท้องถิ่นนิยม
- ควรสอดคล้องต่อเศรษฐกิจ, สังคม, วัฒนธรรม และเทคโนโลยี ที่สามารถพัฒนาต่อยอดได้

จากแนวคิดของทั้ง 2 บทความ นับเป็นการเผยให้เห็นถึงทิศทางการมองที่มีต่อ “สถาปัตยกรรมพื้นถิ่นใหม่ (Neo - Vernacular Architecture)” หรือ “สถาปัตยกรรมพื้นถิ่นร่วมสมัย” (Contemporary Vernacular Architecture)” ตามสภาพบริบทสังคมไทยในปัจจุบัน การมองสถาปัตยกรรมพื้นถิ่นผ่านเนื้อหาและวิธีการนำมาซึ่งแนวทางการออกแบบใหม่ในลักษณะต่างๆ นั้น William S.W. Lim (1998) ได้เขียนอธิบายไว้ใน “Contemporary Vernacular: Evoking Traditions in Asian Architecture” ที่บอกเล่าเนื้อหาโดยยกตัวอย่างผ่านกรณีศึกษาทางสถาปัตยกรรมซึ่งเกิดจากแนวคิด และกระบวนการในการออกแบบ การเลือกใช้องค์ประกอบเพื่อสื่อความหมายในหลายระดับ ตั้งแต่แนวทางการนำรูปลักษณ์และองค์ประกอบมาใช้ ไปจนถึงการให้ความสำคัญกับกระบวนการก่อรูปของที่ว่างทางสถาปัตยกรรมร่วมสมัยซึ่งได้แนวคิดและคุณลักษณะมาจากสถาปัตยกรรมพื้นถิ่น เสนอไว้เป็น 4 แนวทาง คือ

### 1. การหยิบยืมคุณลักษณะของสถาปัตยกรรมพื้นถิ่นมาสู่งานสถาปัตยกรรมพื้นถิ่นใหม่ (Reinvigorating tradition: Evoking the vernacular)

การทำให้ปรากฏลักษณะของสถาปัตยกรรมพื้นถิ่นขึ้นมา ด้วยการใช้วัสดุและวิธีการก่อสร้างที่ปัจจุบันนั้นผลิตในระบบโรงงานมากกว่าความเป็นช่างฝีมืออย่างแต่ก่อน โดยเป็นลักษณะทางสถาปัตยกรรมพื้นถิ่นร่วมสมัยที่มีนัยเชิงสัญลักษณ์ทางวัฒนธรรม อันเป็นส่วนผสมระหว่างความเป็นสมัยใหม่กับรูปลักษณ์

แบบประเพณี แนวทางนี้เกิดขึ้นจากปรากฏการณ์ที่ใช้รูปแบบทางวัฒนธรรมเพื่อชักจูงให้เกิดความน่าสนใจ ในธุรกิจท่องเที่ยวเป็นส่วนใหญ่ ซึ่งมักจะขัดแย้งกับกลุ่มชนท้องถิ่นที่เป็นเจ้าของพื้นที่ ลักษณะเด่นที่พบเห็นได้ของแนวทางนี้คือวิธีการทำซ้ำ โดยให้ความสำคัญกับลักษณะของความจริงแท้ทางวัฒนธรรม (Cultural Authenticity) แต่ยังคงแสดงออกถึงความเป็นรูปแบบสถาปัตยกรรมร่วมสมัย

## 2. การค้นหานวัตกรรมกระบวนทัศน์ใหม่เพื่อสร้างสรรค์สถาปัตยกรรมพื้นถิ่นใหม่ (Reinventing tradition: The search for new paradigms)

เป็นการสร้างหรือนำเสนอรูปแบบสถาปัตยกรรมพื้นถิ่นด้วยกระบวนทัศน์ใหม่ โดยการค้นหาแบบอย่าง หรือแนวทางที่แตกต่างจากการก่อตัวแบบเดิม เป็นลักษณะที่สัมพันธ์ต่อเนื่องจากแบบแผนแต่เดิมที่มีมาก่อนหน้า ด้วยการผลิตผสมผสานองค์ประกอบกายภาพในอดีตเข้ากับวิธีการใหม่ๆ สถาปัตยกรรมพื้นถิ่นร่วมสมัยตามแนวทางนี้มีการปรับเปลี่ยนจากพื้นฐานของสถาปัตยกรรมพื้นถิ่นเดิม มากกว่าเพียงการทำซ้ำอย่าง ในแบบแรก อาจด้วยการสร้างสรรค์องค์ประกอบใหม่ที่หยิบยืมสัดส่วนมาจากของเดิม เนื่องจากธรรมชาติของสถาปัตยกรรมในลักษณะนี้ เริ่มต้นจากการผสมผสานข้ามวัฒนธรรมโดยการเข้ามาตั้งถิ่นฐานของกลุ่มคนภายนอกวัฒนธรรมเจ้าของพื้นที่

## 3. การขยายพรมแดนเพื่อการสร้างสรรคสถาปัตยกรรมพื้นถิ่นใหม่ (Extending tradition: Using the vernacular in a modified manner)

รูปแบบสถาปัตยกรรมพื้นถิ่นร่วมสมัยในแนวทางนี้ จะไม่มีลักษณะสถาปัตยกรรมพื้นถิ่นเดิมในอดีต คงอยู่มากนัก เหมือนการปรับเปลี่ยนรูปลักษณ์ทางสถาปัตยกรรมพื้นถิ่นเดิมด้วยการค้นหาทางเลือก วิธีการ และกระบวนการสร้างสรรค์แบบใหม่ ในขณะเดียวกันนั้น ก็ยังคงสามารถที่จะสื่อความหมายเดิมได้เป็นอย่างดี เพื่อให้เกิดรูปแบบสถาปัตยกรรมที่ถูกพัฒนาขยายต่อยอดจากองค์ความรู้เดิม

## 4. การตีความใหม่เพื่อการสร้างสรรคสถาปัตยกรรมพื้นถิ่นใหม่ (Reinterpreting tradition: The use of contemporary idioms)

แนวทางสุดท้ายนี้ เกิดจากการเรียนรู้ วิเคราะห์และตีความสถาปัตยกรรมพื้นถิ่นเดิมในแง่มุมต่างๆ แล้วจึงถ่ายทอดออกมาในลักษณะของสถาปัตยกรรมใหม่ ที่มีความร่วมสมัยทั้งในอดีตและปัจจุบัน อาจเกิดจากการทำความเข้าใจแบบแผนทางวัฒนธรรมประเพณีที่มีแต่เดิมในสถาปัตยกรรมพื้นถิ่นแล้วนำมาสร้างสรรค์แสดงออกด้วยระบบระเบียบใหม่ ทำให้เกิดความสัมพันธ์ระหว่างรูปทรงและที่ว่างทางสถาปัตยกรรมที่มีความหมายในแนวทางที่สดใหม่ที่แตกต่างกันไปจากแนวทางการสร้างสรรค์ที่เคยมีมา

จากตัวอย่างการสร้างสรรคสถาปัตยกรรมพื้นถิ่นใหม่ทั้ง 4 แนวทางนั้น เมื่อพิจารณาแล้วจะสังเกตเห็นความคงอยู่ในเรื่องขององค์ประกอบและรูปทรงกายภาพทางสถาปัตยกรรมระหว่างสิ่งเดิมกับสิ่งใหม่ในสัดส่วนที่ต่างกัน ตั้งแต่ “สิ่งเดิมมาก - สิ่งใหม่น้อย” เรื่อยมาจนถึง “สิ่งเดิมน้อย (หรือแทบจะไม่ปรากฏพบเห็น

ได้ในเชิงกายภาพ) - สิ่งใหม่มาก” แต่กลับมีความต่อเนื่องเรื่อยมาในเชิงความหมายของที่ว่างตามคุณลักษณะ  
แนวทางสร้างสรรค์แบบต่างๆ

ความแปรเปลี่ยนของคุณลักษณะที่ว่างทางสถาปัตยกรรมพื้นถิ่นที่กล่าวถึงนี้ นอกจากจะสามารถ  
ทำความเข้าใจผ่านกรอบของแนวทางการสร้างสรรค์ที่ William S.W. Lim ได้เสนอไว้แล้ว ยังสามารถศึกษา  
ได้จากเรื่องราวของพัฒนาการทางสถาปัตยกรรมเมื่อคลี่คลายผ่านช่วงเวลามาตามยุคสมัยต่างๆ ได้เช่นกัน

เนื่องจากสถาปัตยกรรมนั้นเป็นผลผลิตทางสังคมวัฒนธรรมซึ่งซับซ้อน วิธีการศึกษาเพื่อวิเคราะห์  
และสรุปเนื้อหาต่างๆ จึงมีหลากหลายแนวทางด้วยกัน ตัวอย่างการศึกษาหนึ่งซึ่งเป็นการพยายามในการ  
อธิบายปรากฏการณ์ของที่ว่างทางสถาปัตยกรรมที่เกิดขึ้นจากสิ่งซึ่งสัมพันธ์กัน 2 ลักษณะ คือ กายภาพอัน  
เป็นเนื้อหาซึ่งสามารถวัดได้ในเชิงปริมาณกับความหมายของการอาศัยอยู่ซึ่งยากที่จะดวงวัดได้ โดยต้นข้าว  
ปาดินท์ และอภิตี เกษมสุขุ ได้พัฒนาชุดความคิด และทฤษฎีด้วยวิธีการซึ่งสอดคล้องต่อเนื้อหาของพื้นที่ว่าง  
ทางสถาปัตยกรรม ในรายงานการวิจัยเรื่อง “การพัฒนาชุดทฤษฎีและวิธีการวิเคราะห์พื้นที่ทางสถาปัตยกรรม  
โดยใช้กระบวนการ Semantic และ Syntactic Method: กรณีศึกษาการพัฒนาเปลี่ยนแปลงของระบบที่ว่าง  
และรูปทรงในสถาปัตยกรรมที่อยู่อาศัยของไทย ในช่วงปลายศตวรรษที่ 19 ถึงต้นศตวรรษที่ 21” ที่ทำการ  
วิเคราะห์ทั้งส่วนของมิติทางสังคมวัฒนธรรม (Social - Cultural) ด้วย “Semiotic Theory” เป็นทฤษฎี  
เชิงปรัชญาที่อธิบายความสัมพันธ์เชิงสัญลักษณ์ของสิ่งแวดล้อมต่างๆ ซึ่งปรากฏขึ้น โดยเฉพาะความสัมพันธ์  
ระหว่างธรรมชาติกับสิ่งที่มนุษย์สร้างขึ้น ประกอบกับการใช้กรอบเทคนิควิธีของ “Space Syntax” ซึ่งมี  
Software คอมพิวเตอร์ในการช่วยวิเคราะห์ระบบพื้นที่ว่างทางสถาปัตยกรรมด้วยวิธีการ และเครื่องมือทาง  
วิทยาศาสตร์ (Scientific Approach)

## สรุป

จากสถาปัตยกรรมพื้นถิ่นสู่แนวทางการสร้างสรรค์สถาปัตยกรรมร่วมสมัยไทย ในเนื้อหาการศึกษา  
ผ่านคุณลักษณะของที่ว่างทางสถาปัตยกรรมนั้น แม้ว่าความหมายของ “สถาปัตยกรรมพื้นถิ่น” ที่มักเข้าใจ  
กันโดยทั่วไปจะมีความแตกต่างและแลดูเป็นขั้วตรงข้ามกับ “สถาปัตยกรรมร่วมสมัย” เป็นอย่างมาก แต่  
เมื่อได้ทำการค้นหาความหมายของคำว่า “ที่ว่างทางสถาปัตยกรรม” ก็พบว่าสามารถนำมาใช้เป็นเนื้อหาที่  
ช่วยเชื่อมโยงสถาปัตยกรรมทั้งสองประเภทเข้าหากันได้ เนื่องจากเรื่องราวของที่ว่างทางสถาปัตยกรรมนั้น  
เป็นปรากฏการณ์ซึ่งสะท้อนแนวคิดในการก่อรูปที่สัมพันธ์โดยตรงต่อการรับรู้และการตีความของมนุษย์ที่มี  
ต่อพื้นที่ทางสถาปัตยกรรม

โดยมีข้อสังเกตบางประการ คือ ความเชื่อมโยงนั้นเกิดขึ้นอย่างต่อเนื่องจากพัฒนาการทาง  
สถาปัตยกรรม ตั้งแต่ลักษณะของความเป็นสถาปัตยกรรมพื้นถิ่นรูปแบบต่างๆ เปลี่ยนผ่านสู่ช่วงสมัยใหม่  
และหลังสมัยใหม่เรื่อยมาจนเกิดเป็นการตั้งคำถามถึงคุณลักษณะที่ว่างทางสถาปัตยกรรมซึ่งมีความเหมาะ  
สมสอดคล้องต่อสภาพการณ์ปัจจุบัน

ทั้งนี้จากการศึกษาในเบื้องต้นพบว่า ความเข้าใจในเนื้อหาของการศึกษาคุณลักษณะที่ว่างทางสถาปัตยกรรมพื้นถิ่นเพื่อการออกแบบร่วมสมัยนั้นอาจเกิดขึ้นจากการมองเพียงส่วนของที่ว่างซึ่งเป็นรูปทรง (Form) ทำให้ติดกับรูปลักษณ์หน้าตาที่เป็นเพียงลักษณะทางกายภาพและให้ความสำคัญกับเรื่องรูปแบบตามกระแสนิยมเท่านั้น

อีกอุปสรรคหนึ่งคือ ปัญหาจากธรรมชาติของการกำหนดเรียกชื่อพื้นที่ทางสถาปัตยกรรมเป็นห้องต่างๆ ที่เป็นการใช้งานตามประโยชน์ใช้สอย อย่างเช่น ห้องนอน ห้องน้ำ หรือชื่อที่เรียกประเภทของอาคาร เช่น โรงพยาบาล สถานีตำรวจ แทนความต้องการที่ว่างและการตั้งคำถามกับคุณลักษณะของที่ว่างเพื่อวัตถุประสงค์นั้น อย่างแท้จริง

ดังนั้นการศึกษาในรายละเอียดเพื่อให้เกิดความเข้าใจในความหมายของทั้งสามส่วน คือ “ที่ว่าง” “สถาปัตยกรรมพื้นถิ่น” และ “สถาปัตยกรรมร่วมสมัย” จึงเป็นกระบวนการที่สำคัญอย่างมาก ซึ่งจะช่วยกำหนดกรอบทฤษฎีหรือวิธีการที่มีประสิทธิภาพในการวิเคราะห์และสรุปเนื้อหาให้เป็นแนวทางที่เหมาะสมต่อการสร้างสรรค์สถาปัตยกรรมของไทยต่อไป

## บรรณานุกรม

- ต้นข้าว ปาณินท์. (2553). *คนและความคิดทางสถาปัตยกรรม*. กรุงเทพฯ: สมมติ.
- ต้นข้าว ปาณินท์ และอภิรดี เกษมสุข. (2556). รายงานการวิจัยเรื่องการพัฒนาชุดทฤษฎีและวิธีการวิเคราะห์พื้นที่ทางสถาปัตยกรรมโดยใช้กระบวนการ Semantic และ Syntactic Method: กรณีศึกษาการพัฒนาเปลี่ยนแปลงของระบบที่ว่างและรูปทรงในสถาปัตยกรรมที่อยู่อาศัยของไทย ในช่วงปลายศตวรรษที่ 19 ถึงต้นศตวรรษที่ 21. กรุงเทพฯ: คณะสถาปัตยกรรมศาสตร์ มหาวิทยาลัยศิลปากร.
- วิมลสิทธิ์ หรยางกูร. (2553). “การสร้างสรรค์เอกลักษณ์สถาปัตยกรรมไทยสมัยใหม่: ปัญหา, แนวทางการสร้างสรรค์และพัฒนา และโอกาสในเศรษฐกิจสร้างสรรค์.” ใน *การจัดประชุมวิชาการประจำปี 2553, คณะสถาปัตยกรรมศาสตร์และการผังเมือง มหาวิทยาลัยธรรมศาสตร์*.
- วิมลสิทธิ์ หรยางกูร และคณะ. (2536). *พัฒนาการแนวความคิดและรูปแบบของงานสถาปัตยกรรม อดีต ปัจจุบัน อนาคต*. กรุงเทพฯ: สมาคมสถาปนิกสยาม.
- วิวัฒน์ เตมียพันธ์. (2532). “สถาปัตยกรรมพื้นถิ่น: ฐานะที่เป็นมรดกทางวัฒนธรรมกับการออกแบบปัจจุบันและความหมายของที่อยู่อาศัยตามโลกทัศน์ล้านนาโบราณ.” ใน *การสัมมนาทางวิชาการล้านนาคดีศึกษา ในหัวข้อ “ที่อยู่อาศัยตามโลกทัศน์ล้านนาโบราณ”*. ณ สหวิทยาลัยล้านนา วิทยาลัยครูเชียงใหม่ (ราชภัฏเชียงใหม่) ระหว่างวันที่ 11-14 กันยายน 2532.
- ศรีศักดิ์ พัฒนาคิน. (2545). “ทัศนคติต่อที่ว่าง อัตลักษณ์ที่ซ่อนเร้นในสถาปัตยกรรมพื้นถิ่นเอเชียร่วมสมัย.” *วารสารวิจัยและสาระสถาปัตยกรรม คณะสถาปัตยกรรมศาสตร์ มหาวิทยาลัยธรรมศาสตร์*, 1, 129-153.
- อรศิริ ปาณินท์. (2538). *ที่ว่างทางสถาปัตยกรรม*. พิมพ์ครั้งที่ 2. ปทุมธานี: Rangsit University Press.
- อรศิริ ปาณินท์. (2543). *ปัญหาสร้างสรรค์ในเรือนพื้นถิ่นอุษาคเนย์ กรณีศึกษา ไทย ลาว อินโดนีเซีย ฟิลิปปินส์ ผ่านที่ว่าง มวล และชีวิต*. กรุงเทพฯ: เจ.พีรินทร์.
- Frank, C. (2007). *1943-Architecture: Form, Space & Order*. New Jersey: John Wiley & Sons.
- Norberg-Schulz, C. (1971). *Existence, Space and Architecture*. Praeger Publishers.
- Lim, William S.W. (1998). *Contemporary vernacular: evoking traditions in Asian architecture*. Singapore: Select Books.
- Oliver, P. (1997). *Encyclopedia of Vernacular Architecture of the World Volume 1*. Cambridge: Cambridge University Press.
- Panin, T. (2009). *Architectural Spatiality: The Dialectic between the Concepts of Ruam and Bekleidung*. Germany: VDM Verlag.