

การศึกษาและพัฒนาลวดลายเครื่องจักสานภาคกลาง สำหรับการสร้างสรรค์ผลิตภัณฑ์เครื่องประดับร่วมสมัย

ชุตินา งามพิพัฒน์

นักวิจัยอิสระ กรุงเทพมหานคร

Email: Kataiboom@gmail.com

Received: Jul 13, 2022

Revised: Dec 22, 2022

Accepted: Dec 22, 2022

บทคัดย่อ

การศึกษาและพัฒนาลวดลายเครื่องจักสานภาคกลางสำหรับการสร้างสรรค์ผลิตภัณฑ์เครื่องประดับร่วมสมัย มีวัตถุประสงค์ในการวิจัย ดังนี้ 1) ศึกษาลวดลายเครื่องจักสานภาคกลาง 2) เพื่อออกแบบลวดลายเครื่องจักสานและการสร้างสรรค์ผลิตภัณฑ์เครื่องประดับร่วมสมัย 3) เพื่อประเมินความพึงพอใจลวดลายเครื่องจักสานภาคกลางสำหรับการสร้างสรรค์ผลิตภัณฑ์เครื่องประดับ และการผสมผสานวัสดุให้มีความร่วมสมัย กลุ่มตัวอย่างที่ใช้ในการวิจัย ได้แก่ ผู้ที่มีอายุตั้งแต่ 28 ปีขึ้นไป กลุ่มเลือกซื้อเครื่องประดับจำนวน 50 คน โดยได้เก็บรวบรวมข้อมูลเครื่องจักสาน รูปแบบเครื่องจักสาน รูปแบบเครื่องประดับขั้นตอนการผลิต ลักษณะของผลิตภัณฑ์ ขั้นตอนการผลิตเครื่องประดับ ลวดลายเครื่องจักสาน ภาคกลางลวดลายลวดลายในการจักสาน แบ่งตามลักษณะการใช้งานได้ 3 ลักษณะคือ 1) ลวดลายพื้นฐาน ถือเป็นลายแม่บทสำหรับการสานทั่วไป มี 6 ลาย คือ ลายขัด ลายสอง ลายสาม ลายตาหลิ่ว ลายขอ ลายบองหยอง 2) ลวดลายพัฒนา เป็นลายที่ช่างจักสานในอดีตได้คิดค้นพัฒนาขึ้นมา มี 5 ลาย คือ ลายบัว ลายดีดำน ลายเฉลาเกล็ดเต่า ลายดอกชิง ลายดีหล่ม 3) ลวดลายประดิษฐ์ เป็นลวดลายที่คิดค้นประดิษฐ์ จากการประเมินความพึงพอใจพบว่า ผลิตภัณฑ์เครื่องประดับร่วมสมัยต้นแบบที่ 1 พบว่า ความพึงพอใจโดยรวมอยู่ในระดับมาก ค่าเฉลี่ย ($\bar{X} = 4.32$, S.D. = 0.59) และพิจารณาตามหัวข้อ พบว่า ด้านการประยุกต์ลวดลาย และด้านเอกลักษณ์ อยู่ในระดับมากที่สุด ($\bar{X} = 4.37$, S.D. = 0.59)

คำสำคัญ: ลวดลาย, เครื่องจักสาน, เครื่องประดับ, การออกแบบลวดลาย, การออกแบบเครื่องประดับ

Study and development of basketry patterns in the central region for creativity in jewelry products.

Chutima Ngampipat

Independent researcher Bangkok

Email: Kataiboomb@gmail.com

Received: Jul 13, 2022

Revised: Dec 22, 2022

Accepted: Dec 22, 2022

Abstract

Study and development of basketry patterns in the central region for the creation of contemporary jewelry products. The research objectives were as follows: 1) to study basketry patterns in the central region; 2) to design basketry patterns and to create contemporary jewelry products; 3) to assess the satisfaction of basketry patterns in the central region for jewelry product creation. and the combination of materials to be contemporary The sample group used in the research included people aged 28 years and over, a jewelry selection group of 50 people. wicker pattern jewelry production process Product Characteristics jewelry manufacturing process wicker pattern Central region, patterned patterns in basketry Can be divided into 3 types of usage: 1) Basic patterns regarded as a pattern for general weaving, there are 6 patterns, namely, polka dot pattern, second pattern, third pattern, Ta Liu pattern, Khor pattern, Bong Yong pattern 2) Pattana pattern, a pattern that weavers in the past have developed and developed. Ginger Lai Di Lom 3) Artificial pattern It is a pattern that is invented. From the satisfaction assessment, it was found that the first prototype of contemporary jewelry products was found that the overall satisfaction was at a high level, mean ($\bar{x} = 4.32$, S.D. = 0.59) and considering the topic. and identity at the highest level ($\bar{x} = 4.37$, S.D. = 0.59)

Keywords: pattern, basketry, jewelry, pattern design, jewelry design

บทนำ

ภูมิปัญญาท้องถิ่น ได้มีการสะสมขึ้นมาจาก ประสบการณ์สภาพสิ่งแวดล้อมที่แตกต่างกัน และ ได้มีการถ่ายทอด สืบทอดกันต่อมา และคิดค้นทาง วัฒนธรรมพื้นบ้านเหล่านี้มีชื่อเรียกว่า ปรaxyชาวบ้าน หรือผู้รู้ชาวบ้าน สติปัญญาที่นำมาใช้ในการสร้างสรรค์ นี้เรียกว่า ภูมิปัญญาชาวบ้าน หรือภูมิปัญญาท้องถิ่น (สำนักงานคณะกรรมการวัฒนธรรมแห่งชาติ. 2534: 52)

เครื่องจักสานมีความสำคัญสำหรับคนไทยที่มี ใช้กันทั่วไปแทบทุกครัวเรือนมาตั้งแต่สมัยโบราณ เครื่องจักสานนั้น นอกจากจะสานเป็นภาชนะใน รูปแบบต่าง ๆ แล้วยังสานเป็นเครื่องมือเครื่องใช้ใน ชีวิตประจำวันได้อีกด้วย เครื่องจักสานเป็นหนึ่งใน ภูมิปัญญาท้องถิ่นของไทยที่มีความสำคัญต่อการ ดำเนินชีวิตประจำวัน ทั้งในด้านการอำนวยความสะดวก ในการดำเนินชีวิตและด้านคุณค่าทาง จิตใจจากความงาม ความประณีตและความเป็น ท้องถิ่นของลายจักสาน อันจะนำไปสู่ความภาคภูมิใจ ในความเป็นไทย และพัฒนาสร้างสรรค์งานในวงกว้าง ขึ้น สามารถสร้างเป็นอาชีพเสริม และสร้างรายได้ ให้แก่ชุมชนท้องถิ่น (วิบูลย์ ลีสุวรรณ. 2532: 129)

ภาคกลางมีพื้นที่กว้างขวางและอุดมสมบูรณ์ มากกว่าภาคอื่น ๆ มีวัตถุดิบที่นำมาใช้ทำเครื่องจัก สานหลายชนิด และเครื่องจักสานภาคกลาง ส่วน ใหญ่จะสัมพันธ์กับสภาพภูมิศาสตร์ท้องถิ่น และ ชนบประเพณีของประชาชนในท้องถิ่นต่าง ๆ เป็น อย่างดีลักษณะทางภูมิศาสตร์ของภาคกลาง ที่ดิน ส่วนใหญ่ ใช้ทำการเกษตร จึงจำเป็นต้องใช้เครื่องมือ เครื่องใช้จักสานหลายชนิด โดยเฉพาะบริเวณที่ ราบลุ่ม เจ้าพระยา ท่าจีน และแม่กลอง ซึ่งเป็นที่โล่ง ประชาชนนิยมปลูกไม้ไผ่ไว้ตามบริเวณหมู่บ้าน และ

ตามหัวไร่ปลายนาน และนอกจากนี้ในบริเวณจังหวัด กาญจนบุรี เพชรบุรี ลงไปจนถึงจังหวัดประจวบคีรีขันธ์ มีภูเขาตะนาวศรี เป็นแนวเขาที่มีป่าไม้ไผ่อยู่เป็น จำนวนมาก

เครื่องประดับของประเทศไทยตั้งแต่สมัยก่อน ประวัติศาสตร์ ถูกสร้างขึ้นมาใช้แค่เพื่อแสดง ทักษะฝีมืออันวิจิตร หรือเพื่อตกแต่งร่างกาย ภายนอกเท่านั้น ตามหลักฐานทางโบราณคดีและ มานุษยวิทยาเกี่ยวกับศิลปะเครื่องประดับ พอจะ สรุปได้ว่า เครื่องประดับเป็นวิธีการแรก ๆ ที่มนุษย์ ใช้ในการแสดงออกทางสุนทรียภาพ และการสร้าง ความสัมพันธ์ระหว่างตนเอง ชุมชน และสภาพแวดล้อม

จากปัญหาและเหตุผลข้างต้น ผู้วิจัยจึงเล็งเห็น การศึกษาและพัฒนาลวดลายเครื่องจักสานภาค กลางสำหรับการสร้างสรรค์ผลิตภัณฑ์เครื่องประดับ ร่วมสมัย ในเรื่องการพัฒนาและเพิ่มขีดจำกัดในด้าน ผลิตภัณฑ์ ให้มีคุณภาพ ปัจจัยด้านรูปแบบของงานดี ไซต์ การจักสานกับเครื่องประดับที่ร่วมสมัย เกิด ผลิตภัณฑ์ในรูปแบบใหม่ และสามารถต่อยอดใน เรื่องของตลาดมากขึ้น

วัตถุประสงค์ของการวิจัย

1. ศึกษาและเรียนรู้ลวดลายเครื่องจักสานภาคกลาง
2. เพื่อออกแบบลวดลายเครื่องจักสานและการ สร้างสรรค์ผลิตภัณฑ์เครื่องประดับร่วมสมัย
3. เพื่อประเมินความพึงพอใจลวดลายเครื่องจัก สานภาคกลางสำหรับการสร้างสรรค์ผลิตภัณฑ์ เครื่องประดับและการผสมผสานวัสดุให้มีความ ร่วมสมัย

ระเบียบวิธีวิจัย

การวิจัยเรื่อง การศึกษาและพัฒนาลวดลายเครื่องจักสานภาคกลางสำหรับการสร้างสรรค์ผลิตภัณฑ์เครื่องประดับร่วมสมัย โดยกำหนดวิธีดำเนินการวิจัย ดังนี้

1. ประชากรและกลุ่มตัวอย่าง

1.1 ประชากร (Population) ที่ใช้ในการวิจัย ได้แก่ ผู้เชี่ยวชาญเกี่ยวกับลวดลายเครื่องจักสานภาคกลาง

1.2 กลุ่มตัวอย่าง (Sample) ที่ใช้ในการวิจัย ได้แก่ ผู้ที่มีอายุตั้งแต่ 28 ปีขึ้นไป กลุ่มเลือกซื้อเครื่องประดับ เลือกกลุ่มตัวอย่างแบบเจาะจง โดยใช้แบบสอบถามเก็บข้อมูล จำนวน 50 คน โดยการสุ่มตัวอย่างแบบง่าย (Sample Random Sampling)

2. เครื่องมือในการเก็บข้อมูล

ผู้วิจัยได้ใช้เครื่องมือในการเก็บข้อมูลเพื่อให้ได้ข้อมูลตามวัตถุประสงค์ของการวิจัย ดังนี้

2.1 ศึกษาข้อมูลเกี่ยวกับลวดลายเครื่องจักสานภาคกลาง ประวัติตั้งแต่อดีตจนถึงปัจจุบัน ลวดลายเครื่องจักสาน พื้นที่ของชุมชนจักสานภาคกลาง รูปแบบผลิตภัณฑ์เครื่องจักสาน

2.2 แบบประเมินการออกแบบลวดลายเครื่องจักสานและการสร้างสรรค์ผลิตภัณฑ์เครื่องประดับร่วมสมัย

2.3 แบบประเมินความพึงพอใจลวดลายเครื่องจักสานภาคกลางสำหรับการสร้างสรรค์ผลิตภัณฑ์เครื่องประดับและการผสมผสานวัสดุให้มีความร่วมสมัย

3. วิธีการเก็บรวบรวมข้อมูล

ผู้วิจัยได้ใช้วิธีการเก็บรวบรวมข้อมูลเพื่อให้ได้ข้อมูลตามวัตถุประสงค์ของการวิจัย โดยมีวิธีการเก็บรวบรวมข้อมูล ดังนี้

3.1 ศึกษาข้อมูลเอกสาร (Documentary Research) จากหนังสือ ตำรา เอกสารทางวิชาการต่าง ๆ บทความวารสาร วิทยุ และงานวิจัยที่เกี่ยวข้อง และข้อมูลจากอินเทอร์เน็ต

3.2 เก็บรวบรวมข้อมูลโดยได้ขอความร่วมมือจากเครื่องจักสานภาคกลาง ในการตอบแบบสอบถาม

3.3 ศึกษาข้อมูล อุปกรณ์ และเครื่องมือในการเครื่องจักสาน รูปแบบเครื่องจักสาน และรูปแบบเครื่องประดับ

3.4 ศึกษาขั้นตอนกระบวนการผลิตเครื่องจักสาน วิธีการจักสาน ลวดลายตั้งแต่อดีตจนถึงปัจจุบัน

3.5 ศึกษาข้อมูลลวดลายเครื่องจักสาน ภาคกลางจากการสัมภาษณ์ ผู้เชี่ยวชาญ จำนวน 3 ท่าน ประสพการณ์ในการทำงานมากกว่า 10 ปี และสังเกตโดยการเก็บข้อมูล ด้วยการบันทึก การถ่ายภาพ

3.6 ข้อมูลการออกแบบเครื่องจักสานภาคกลางสำหรับการสร้างสรรค์ผลิตภัณฑ์เครื่องประดับร่วมสมัย เช่น เครื่องประดับ ตามกรอบแนวความคิดในการออกแบบผลิตภัณฑ์ร่างแบบ (Sketch Design) จำนวน 6 รูปแบบ จากนั้น นำรูปแบบ นำมาประเมินหาความเหมาะสมของรูปแบบผลิตภัณฑ์เครื่องประดับร่วมสมัย โดยผู้เชี่ยวชาญด้านการออกแบบ จำนวน 3 ท่าน

3.7 เก็บข้อมูลการประเมินความพึงพอใจลวดลายเครื่องจักสานภาคกลางสำหรับการสร้างสรรค์ผลิตภัณฑ์เครื่องประดับและการผสมผสานวัสดุให้มีความร่วมสมัย โดยมีการผสมผสานลวดลาย กับวัสดุให้เกิดการออกแบบในรูปแบบใหม่

3.8 นำแบบประเมินผลการออกแบบนำไปประเมินความพึงพอใจลวดลายเครื่องจักสานภาคกลางสำหรับการสร้างสรรค์ผลิตภัณฑ์เครื่องประดับในการซื้อผลิตภัณฑ์เครื่องจักสาน โดยพฤติกรรม

ผู้บริโภคที่ในการซื้อผลิตภัณฑ์เครื่องจักสาน ที่เน้น ลักษณะรูปแบบ ลวดลายที่มีความสวยงามและยังคงเอกลักษณ์ ภูมิปัญญาชาวบ้านและการผสมผสาน ผสมผสานวัสดุที่มีความร่วมสมัย จำนวน 50 คน

ผลการวิจัย

1. ผลการศึกษาเกี่ยวกับลวดลายเครื่องจักสาน ภาคกลาง ประวัติตั้งแต่อดีตจนถึงปัจจุบัน ลวดลาย เครื่องจักสาน พื้นที่ของชุมชนจักสานภาคกลาง ภูมิปัญญาด้านประเภทและรูปแบบผลิตภัณฑ์เครื่อง จักสาน ซึ่งได้รับการถ่ายทอดมาตั้งแต่อดีต ภูมิปัญญา ด้านลวดลายจักสาน

1.1 ลักษณะพื้นที่ เครื่องจักสานภาคกลาง ภาคกลางมีพื้นที่กว้างขวางและอุดมสมบูรณ์มากกว่า ภาคอื่น ๆ มีวัตถุดิบที่นำมาใช้ทำเครื่องจักสานหลาย ชนิดและเครื่องจักสานภาคกลาง ส่วนใหญ่จะสัมพันธ์ กับสภาพภูมิศาสตร์ท้องถิ่น และชนบประเพณี ของประชาชน ในท้องถิ่นต่าง ๆ เป็นอย่างดีลักษณะ ทางภูมิศาสตร์ของภาคกลาง ทำให้พื้นที่บริเวณนี้มีความอุดมสมบูรณ์ ที่ดินส่วนใหญ่ ใช้ทำการเกษตร จำเป็นต้องใช้เครื่องมือเครื่องใช้จักสานหลายชนิด โดยเฉพาะบริเวณที่ราบลุ่ม เจ้าพระยา ท่าจีน และ แม่งลอง ซึ่งเป็นที่โล่ง ประชาชนนิยมปลูกไม้ไผ่ไว้ ตามบริเวณหมู่บ้าน และตามหัวไร่ ปลายนา และ นอกจากนี้ในบริเวณจังหวัดกาญจนบุรี เพชรบุรี ลง ไปจนถึงจังหวัดประจวบคีรีขันธ์ มีภูเขาเตตระนาควรี เป็นแนวเขาที่มีป่าไม้ไผ่อยู่เป็นจำนวนมาก จาก ลักษณะดังกล่าว ทำให้บริเวณภาคกลางมีการทำ เครื่องจักสานอย่างแพร่หลาย แต่ก็มีเครื่องจักสาน ส่วนที่ทำด้วยวัตถุดิบอย่างอื่นบ้าง ได้แก่ ไบตาล ไบตาล หวาย ผักตบชวา

1.2 อุปกรณ์ในการทำเครื่องจักสาน ที่ใช้กันทั่วไปมีหลายอย่างได้แก่ ไบเตย ลำเจียกหรือปาหนัน ผักตบชวา ย่านลิเภา กระจูด กก ไบตาล ไบลาน หวาย ไม้ไผ่ แต่ที่นิยมนำมาใช้ทำงานจักสานมากที่สุด คือ ไม้ไผ่และหวาย เนื่องจากคงทน ราคาไม่แพง วัตถุดิบหาได้ง่ายมีอยู่ทั่วไป การทำเครื่องจักสาน จะต้องนำวัตถุดิบมาแปรรูปให้เป็นเส้นตอก เพื่อให้ สานได้สะดวกและได้รูปทรงตามความต้องการ เช่น นำไม้ไผ่มาจักเป็นตอก นำหวายมาจักเป็นเส้น นำ ไบตาล ไบมะพร้าว ไบจาก ไบลาน มาฉีกเอาก้านไบ ออก แล้วจักไบให้มีขนาดตามต้องการ ก่อนที่จะ นำมาสานเป็นสิ่งต่าง ๆ เช่น สานเป็นปลาตะเพียน ตักแตน งอก หมวก

1.3 ขั้นตอนการผลิต จักสานแล้วก็ถึงขั้นลง มือสาน ช่างสานจะต้องรู้ว่า ควรใช้ลายสานแบบใด สำหรับเครื่องจักสานแต่ละชนิดเช่น ป่านน้ำชาใช้ ลายหนึ่ง กระจูดใช้ลายสาม กระจูดใช้ลายขอ ช่างจัก สานที่มีความชำนาญมากจะสามารถสานลายต่าง ๆ ได้อย่างรวดเร็วและคล่องแคล่ว เป็นระเบียบ และ สวยงาม ปัจจุบันลวดลายจักสานได้มีการพัฒนา ลวดลายให้ทันสมัย และเกิดจากสร้างสรรค์และ จินตนาการและยังคงเอกลักษณ์ของลวดลายแบบ ดั้งเดิมไว้ องค์ความรู้ที่ปรากฏในหัตถกรรมจักสานมี ความครอบคลุมองค์ความรู้ 8 ด้าน ซึ่งเป็นองค์ความรู้ ที่ค่อนข้างสมบูรณ์ ควรแก่การอนุรักษ์หรือสืบทอด และลวดลายจักสาน สามารถพัฒนาและต่อยอดใน รูปแบบต่าง ๆ และสามารถจัดเก็บองค์ความรู้ใน รูปแบบรูปธรรม และมีการนำเทคโนโลยีเข้ามาต่อ ยอดตามยุคสมัย

1.4 ลวดลายลวดลายในการจักสาน แบ่งตาม ลักษณะการใช้งานได้ 3 ลักษณะคือ ลวดลายพื้นฐาน ถือเป็นลายแม่บท สำหรับการสานทั่วไป มี 6 ลาย

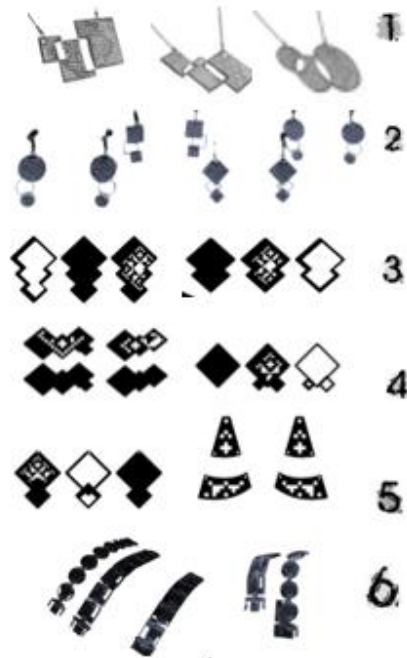
คือ ลายขัด ลายสอง ลายสาม ลายตาหิว ลายขอ ลายบองหยอง ลวดลายพัฒนา เป็นลายที่ช่างจักสาน ในอดีตได้คิดค้นพัฒนาขึ้นมา ที่ปรากฏทั่วไป มี 5 ลาย คือ ลายบัว ลายตีด้าน ลายเฉลาเกล็ดเต่า ลายดอกชิง ลายตีหล่ม ลวดลายประดิษฐ์ เป็นลวดลาย ที่คิดค้นประดิษฐ์ขึ้นเป็นลักษณะเฉพาะ และผสมผสานวัสดุ ร่วมกับการประยุกต์ลวดลายเกิดจากการสร้างสรรค์ผลิตภัณฑ์เครื่องประดับร่วมสมัย โดยการออกแบบลวดลายดั้งเดิม เช่น ลายสาม ลายสอง ขึ้นลง ลายดอกพิกุล นำมาตัดทอนลวดลาย เพื่อนำมาพัฒนาผลิตภัณฑ์เครื่องประดับร่วมสมัย และยังคงเอกลักษณ์ รูปแบบเครื่องจักสานไว้ และสร้างสรรค์ผลิตภัณฑ์ และถ่ายทอดองค์ความรู้ด้าน วัสดุที่ใช้ และขั้นตอนการจักสาน และรูปแบบ เครื่องประดับร่วมสมัยมาสร้างสรรค์บนผลิตภัณฑ์ที่ ออกแบบ ผสานกับแนวคิดหลักการออกแบบผลิตภัณฑ์ นวัตกรรมของ Osborn ใช้เป็นแนวทางในการ เปลี่ยนแปลงรูปแบบและลวดลายเดิม ๆ ให้เป็นงาน ที่แปลกใหม่



รูปที่ 1 ลวดลายเครื่องจักสาน ภาคกลาง

2. ผลการออกแบบลวดลายเครื่องจักสานและ การสร้างสรรค์ผลิตภัณฑ์เครื่องประดับร่วมสมัย

2.1 ผลการออกแบบลวดลายเครื่องจักสาน และการสร้างสรรค์ผลิตภัณฑ์เครื่องประดับร่วมสมัย โดยนำการออกแบบและนำมาวิเคราะห์ โดยผู้วิจัยได้ ทำแบบร่าง (SKETCH DESIGN) จำนวน 6 แบบ โดย นำรูปแบบลวดลายเครื่องจักสานและการสร้างสรรค์ ผลิตภัณฑ์เครื่องประดับร่วมสมัย นำไปพบผู้เชี่ยวชาญ เพื่อให้ผู้เชี่ยวชาญได้เลือกรูปแบบเกิดความเหมาะสม และตรงกับวัตถุประสงค์ และเกิดการผสมผสานวัสดุ ร่วมกับการประยุกต์ลวดลายเกิดจากการสร้างสรรค์ ผลิตภัณฑ์เครื่องประดับร่วมสมัยมาสร้างสรรค์บน ผลิตภัณฑ์ที่ออกแบบ ผสานใช้เป็นแนวทางในการ เปลี่ยนแปลงรูปแบบและลวดลายเดิม ๆ ให้เป็นงาน ที่แปลกใหม่



รูปที่ 2 แบบร่าง (SKETCH DESIGN)

จำนวน 6 แบบ

ผลการประเมินของผู้เชี่ยวชาญ โดยเลือกรูปแบบการออกแบบลวดลายเครื่องจักสานและการสร้างสรรค์ผลิตภัณฑ์เครื่องประดับร่วมสมัย จำนวน 6 แบบ โดยผู้เชี่ยวชาญได้เลือกรูปแบบที่มีความเหมาะสม และการออกแบบลวดลายและการสร้างสรรค์มีความเหมาะสมมากที่สุด โดยประเมินของผู้เชี่ยวชาญ ในเรื่องรูปแบบการออกแบบลวดลายเครื่องจักสานและการสร้างสรรค์ผลิตภัณฑ์เครื่องประดับร่วมสมัย ในด้านประโยชน์ใช้สอย ในเรื่องของการผลิต มีความทันสมัยและมีความเป็นเอกลักษณ์เฉพาะถิ่น โดยพบว่า รูปแบบการออกแบบลวดลายเครื่องจักสานและการสร้างสรรค์ผลิตภัณฑ์เครื่องประดับร่วมสมัยที่มีความเหมาะสมมากที่สุด ได้แก่ รูปแบบที่ 1, 2 และ 6 ตามลำดับโดยมีความเหมาะสมจากมากไปหาน้อย โดยรูปแบบที่ได้อันดับที่ 1 ได้แก่ รูปแบบที่ 1 (28 คะแนน) มีค่าเฉลี่ย ($\bar{X} = 5.00$, S.D. = 0.00) อันดับที่ 2 ได้แก่ รูปแบบที่ 2 (26 คะแนน) มีค่าเฉลี่ย ($\bar{X} = 4.32$), S.D. = 0.59) และอันดับที่ 3 ได้แก่ รูปแบบที่ 6 (25 คะแนน) มีค่าเฉลี่ย ($\bar{X} = 4.37$), S.D. = 0.59) เพื่อนำไปทำต้นแบบลวดลายเครื่องจักสานและการสร้างสรรค์ผลิตภัณฑ์เครื่องประดับร่วมสมัย

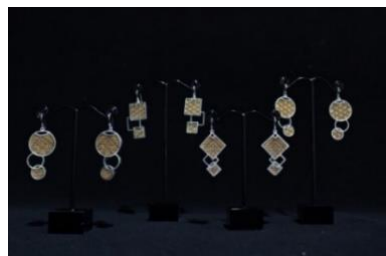
ผลการออกแบบลวดลายเครื่องจักสานและการสร้างสรรค์ผลิตภัณฑ์เครื่องประดับร่วมสมัยโดยการประเมินหาความเหมาะสมและการออกแบบตามกรอบแนวความคิดของงานวิจัย โดยนำข้อมูลที่ได้มาขึ้นต้นแบบผลิตภัณฑ์ลวดลายเครื่องจักสานและการสร้างสรรค์ผลิตภัณฑ์เครื่องประดับร่วมสมัย จำนวน 3 รูปแบบ โดยการนำผลิตภัณฑ์นำไปประเมินหาความเหมาะสม ด้านการออกแบบ ด้านเอกลักษณ์ลวดลายเครื่องจักสาน และการสร้างสรรค์ผลิตภัณฑ์เครื่องประดับร่วมสมัย เพื่อก่อให้เกิดประโยชน์ และ

การสร้างสรรค์มากที่สุด โดยนำผลิตภัณฑ์ต้นแบบรูปแบบที่ 1 ต้นแบบรูปแบบที่ 2, ต้นแบบรูปแบบที่ 6 เพื่อนำไปขึ้นต้นแบบผลิตภัณฑ์ที่สมบูรณ์ การออกแบบลวดลายเครื่องจักสานและการสร้างสรรค์ผลิตภัณฑ์เครื่องประดับร่วมสมัย



รูปที่ 3 ลวดลายเครื่องจักสานและการสร้างสรรค์ผลิตภัณฑ์เครื่องประดับร่วมสมัยต้นแบบที่ 1

ผลการประเมินความเหมาะสมผลิตภัณฑ์เครื่องประดับร่วมสมัยต้นแบบที่ 1 จากผู้เชี่ยวชาญจำนวน 3 ราย พบว่า ต้นแบบรูปแบบผลิตภัณฑ์เครื่องประดับร่วมสมัย โดยรวมอยู่ในระดับมาก ค่าเฉลี่ย ($\bar{X} = 4.32$, S.D. = 0.59) และพิจารณาตามหัวข้อ พบว่า ด้านการประยุกต์ลวดลาย และด้านเอกลักษณ์ อยู่ในระดับมากที่สุด ($\bar{X} = 4.37$, S.D. = 0.59)



รูปที่ 4 ลวดลายเครื่องจักสานและการสร้างสรรค์ผลิตภัณฑ์เครื่องประดับร่วมสมัยต้นแบบที่ 2

ผลการประเมินความเหมาะสมผลิตภัณฑ์เครื่องประดับร่วมสมัยต้นแบบที่ 2 จากผู้เชี่ยวชาญจำนวน 3 ราย พบว่า ต้นแบบรูปแบบผลิตภัณฑ์เครื่องประดับร่วมสมัย โดยรวมอยู่ในระดับมาก ค่าเฉลี่ย (\bar{X} = 4.33, S.D. = 0.59) และพิจารณาตามหัวข้อ พบว่า ด้านการประยุกต์ลวดลาย และด้านเอกลักษณ์ อยู่ในระดับมากที่สุด (\bar{X} = 4.37, S.D. = 0.59)

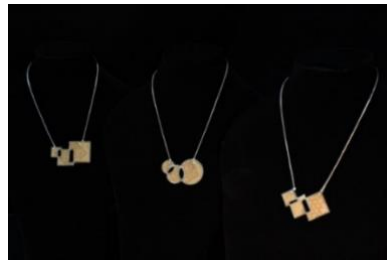


รูปที่ 5 ลวดลายเครื่องจักสานและการสร้างสรรค์ผลิตภัณฑ์เครื่องประดับร่วมสมัยต้นแบบที่ 3

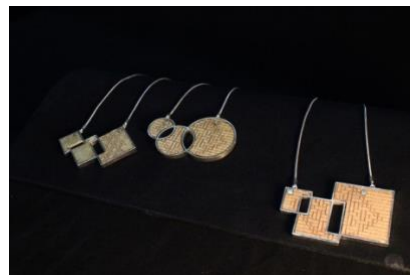
ผลการประเมินความเหมาะสมผลิตภัณฑ์เครื่องประดับร่วมสมัยต้นแบบที่ 3 จากผู้เชี่ยวชาญจำนวน 3 ราย พบว่า ต้นแบบรูปแบบผลิตภัณฑ์เครื่องประดับร่วมสมัย โดยรวมอยู่ในระดับมาก ค่าเฉลี่ย (\bar{X} = 4.34, S.D. = 0.59) และพิจารณาตามหัวข้อ พบว่า ด้านการประยุกต์ลวดลาย และด้านเอกลักษณ์ อยู่ในระดับมากที่สุด (\bar{X} = 4.35, S.D. = 0.57)

ผลวิเคราะห์การออกแบบลวดลายเครื่องจักสานและการสร้างสรรค์ผลิตภัณฑ์เครื่องประดับร่วมสมัยทั้งหมด 3 รูปแบบ จากผู้เชี่ยวชาญจำนวน 3 ราย จะพบว่า ผลิตภัณฑ์เครื่องประดับร่วมสมัยต้นแบบที่ 1 ต้นแบบรูปแบบผลิตภัณฑ์เครื่องประดับร่วมสมัย โดยรวมอยู่ในระดับมาก ค่าเฉลี่ย (\bar{X} = 4.32, S.D. = 0.59) และพิจารณาตามหัวข้อ พบว่า

ด้านการประยุกต์ลวดลาย และด้านเอกลักษณ์ อยู่ในระดับมากที่สุด (\bar{X} = 4.37, S.D. = 0.59) รูปแบบผลิตภัณฑ์เครื่องประดับร่วมสมัยต้นแบบที่ 2 โดยรวมอยู่ในระดับมาก ค่าเฉลี่ย (\bar{x} =4.33, S.D. = 0.59) และพิจารณาตามหัวข้อ พบว่า ด้านการประยุกต์ลวดลาย และด้านเอกลักษณ์ อยู่ในระดับมากที่สุด (\bar{X} = 4.37, S.D. = 0.59) รูปแบบผลิตภัณฑ์เครื่องประดับร่วมสมัยต้นแบบที่ 3 โดยรวมอยู่ในระดับมาก ค่าเฉลี่ย (\bar{X} = 4.34, S.D. = 0.59) และพิจารณาตามหัวข้อ พบว่า ด้านการประยุกต์ลวดลาย และด้านเอกลักษณ์ อยู่ในระดับมากที่สุด (\bar{X} = 4.35, S.D. = 0.57)



รูปที่ 6 ลวดลายเครื่องจักสานและการสร้างสรรค์ผลิตภัณฑ์เครื่องประดับร่วมสมัย



รูปที่ 7 ลวดลายเครื่องจักสานและการสร้างสรรค์ผลิตภัณฑ์เครื่องประดับร่วมสมัย

ผลการประเมินความพึงพอใจแบบประเมินความพึงพอใจเครื่องจักสานภาคกลางสำหรับการ

สร้างสรรค์ผลิตภัณฑ์เครื่องประดับและการผสมผสานวัสดุให้มีความร่วมสมัย นักท่องเที่ยว จำนวน 50 คน ส่วนใหญ่มีความต้องการ การซื้อสินค้าผลิตภัณฑ์จักสาน ภาคกลางที่มีประโยชน์ใช้สอย ซึ่งเป็นของฝากของที่ระลึก และเลือกรูปแบบผลิตภัณฑ์ที่มีความเป็นเอกลักษณ์เฉพาะถิ่น ความคิดสร้างสรรค์ลดทอนการผสมผสานเครื่องประดับร่วมสมัยมีความสวยงาม เรียบง่าย ราคา

ความความพึงพอใจเครื่องจักสานภาคกลาง สำหรับการสร้างสรรค์ผลิตภัณฑ์เครื่องประดับและการผสมผสานวัสดุให้มีความร่วมสมัย พบว่า โดยรวมอยู่ในระดับมากที่สุด ด้านการประยุกต์ลดทอน และด้านเอกลักษณ์ ($\bar{X} = 4.37$, S.D. = 0.59) การผสมผสานผลิตภัณฑ์และวัสดุร่วมสมัย อยู่ในระดับมากที่สุด มีเฉลี่ย ($\bar{X} = 5.00$, S.D. = 0.00) ด้านช่องทางการจัดจำหน่าย (Place) อยู่ในระดับมาก ($\bar{X} = 4.47$, S.D. = 0.87) และด้านราคา (Price) อยู่ในระดับมาก ($\bar{X} = 4.29$, S.D. = 0.94)

สรุปและอภิปรายผล

สรุปผลการวิจัย การวิจัยเรื่อง การศึกษาและพัฒนาลดทอนเครื่องจักสานภาคกลางสำหรับการสร้างสรรค์ผลิตภัณฑ์เครื่องประดับร่วมสมัย รูปแบบส่วนใหญ่จะเป็นรูปแบบทรงเลขาคณิต มีการผสมผสานระหว่างลดทอนจักสานและเครื่องประดับร่วมสมัย นำมาสร้างสรรค์ โดยลดทอนที่ใช้จะนำเอาลดทอนแม่บทพื้นฐานนำมาพัฒนาเป็นลดทอนที่คิดค้นประดิษฐ์ขึ้นเป็นลักษณะเฉพาะ และผสมผสานวัสดุ ร่วมกับการประยุกต์ลดทอน เกิดจากการสร้างสรรค์ผลิตภัณฑ์เครื่องประดับร่วมสมัย การออกแบบลดทอนเครื่องจักสานและการสร้างสรรค์ผลิตภัณฑ์เครื่องประดับร่วมสมัย

ทั้งหมด 3 รูปแบบ จากผู้เชี่ยวชาญจำนวน 3 ท่าน จะพบว่า ผลิตภัณฑ์เครื่องประดับร่วมสมัยต้นแบบที่ 1 ต้นแบบรูปแบบผลิตภัณฑ์เครื่องประดับร่วมสมัย โดยรวมอยู่ในระดับมาก ค่าเฉลี่ย ($\bar{X} = 4.32$, S.D. = 0.59) และพิจารณาตามหัวข้อ พบว่า ด้านการประยุกต์ลดทอน และด้านเอกลักษณ์ อยู่ในระดับมากที่สุด ($\bar{X} = 4.37$, S.D. = 0.59) ต้นแบบรูปแบบผลิตภัณฑ์เครื่องประดับร่วมสมัยต้นแบบที่ 2 โดยรวมอยู่ในระดับมาก ค่าเฉลี่ย ($\bar{X} = 4.33$, S.D. = 0.59) และพิจารณาตามหัวข้อ พบว่า ด้านการประยุกต์ลดทอน และด้านเอกลักษณ์ อยู่ในระดับมากที่สุด ($\bar{X} = 4.37$, S.D. = 0.59) ต้นแบบรูปแบบผลิตภัณฑ์เครื่องประดับร่วมสมัยต้นแบบที่ 3 โดยรวมอยู่ในระดับมาก ค่าเฉลี่ย ($\bar{X} = 4.34$, S.D. = 0.59) และพิจารณาตามหัวข้อ พบว่า ด้านการประยุกต์ลดทอน และด้านเอกลักษณ์ อยู่ในระดับมากที่สุด ($\bar{X} = 4.35$, S.D. = 0.57)

อภิปรายผล วัตถุประสงค์ที่ 1 การศึกษาและพัฒนาลดทอนเครื่องจักสานภาคกลางสำหรับการสร้างสรรค์ผลิตภัณฑ์เครื่องประดับร่วมสมัย รูปแบบส่วนใหญ่จะเป็นรูปแบบทรงเลขาคณิต มีการผสมผสานระหว่างลดทอนจักสานและเครื่องประดับร่วมสมัย นำมาสร้างสรรค์ โดยลดทอนที่ใช้จะนำเอาลดทอนแม่บทพื้นฐานนำมาพัฒนา เป็นลดทอนที่คิดค้นประดิษฐ์ขึ้นเป็นลักษณะเฉพาะ และผสมผสานวัสดุ ร่วมกับการประยุกต์ลดทอน เกิดจากการสร้างสรรค์ผลิตภัณฑ์เครื่องประดับร่วมสมัย การออกแบบลดทอนเครื่องจักสานและการสร้างสรรค์ผลิตภัณฑ์เครื่องประดับร่วมสมัยทั้งหมด 3 รูปแบบ จากผู้เชี่ยวชาญจำนวน 3 ท่านจะพบว่า ผลิตภัณฑ์เครื่องประดับร่วมสมัยต้นแบบที่ 1 ต้นแบบรูปแบบผลิตภัณฑ์เครื่องประดับร่วมสมัย โดยรวมอยู่ใน

ระดับมาก ค่าเฉลี่ย ($\bar{X} = 4.32$, S.D. = 0.59) และพิจารณาตามหัวข้อ พบว่า ด้านการประยุกต์ลวดลาย และด้านเอกลักษณ์ อยู่ในระดับมากที่สุด ($\bar{X} = 4.37$, S.D. = 0.59) ต้นแบบรูปแบบผลิตภัณฑ์ เครื่องประดับร่วมสมัยต้นแบบที่ 2 โดยรวมอยู่ในระดับมาก ค่าเฉลี่ย ($\bar{X} = 4.33$, S.D. = 0.59) และพิจารณาตามหัวข้อ พบว่า ด้านการประยุกต์ลวดลาย และด้านเอกลักษณ์ อยู่ในระดับมากที่สุด ($\bar{X} = 4.37$, S.D. = 0.59) ต้นแบบรูปแบบผลิตภัณฑ์ เครื่องประดับร่วมสมัยต้นแบบที่ 3 โดยรวมอยู่ในระดับมาก ค่าเฉลี่ย ($\bar{X} = 4.34$, S.D. = 0.59) และพิจารณาตามหัวข้อ พบว่า ด้านการประยุกต์ลวดลาย และด้านเอกลักษณ์ อยู่ในระดับมากที่สุด ($\bar{X} = 4.35$, S.D. = 0.57) สอดคล้องกับงานวิจัย วรรณรัตน์ ตั้งเจริญ (2526) เรื่องศิลปะเครื่องประดับกล่าวไว้ว่า การออกแบบเครื่องประดับในปัจจุบันเน้นเรื่องความเรียบง่ายของรูปทรง ออกให้สัมพันธ์กับสภาพสังคมที่เปลี่ยนแปลงไป และลักษณะของเครื่องประดับที่ดี ต้องมีความสัมพันธ์กันระหว่างวัสดุ มีความสวยงาม และนำไปประโยชน์ได้

วัตถุประสงค์ที่ 2 เพื่อออกแบบลวดลายเครื่องจักสานและการสร้างสรรค์ผลิตภัณฑ์เครื่องประดับร่วมสมัย ทั้งหมด 3 รูปแบบ จะพบว่า ผลิตภัณฑ์เครื่องประดับร่วมสมัยต้นแบบที่ 1 ต้นแบบรูปแบบผลิตภัณฑ์เครื่องประดับร่วมสมัย โดยรวมอยู่ในระดับมาก ค่าเฉลี่ย ($\bar{X} = 4.32$, S.D. = 0.59) และพิจารณาตามหัวข้อ พบว่า ด้านการประยุกต์ลวดลาย และด้านเอกลักษณ์ อยู่ในระดับมากที่สุด ($\bar{X} = 4.37$, S.D. = 0.59) ต้นแบบรูปแบบผลิตภัณฑ์ เครื่องประดับร่วมสมัยต้นแบบที่ 2 โดยรวมอยู่ในระดับมาก ค่าเฉลี่ย ($\bar{X} = 4.33$, S.D. = 0.59) และพิจารณาตามหัวข้อ พบว่า ด้านการประยุกต์ลวดลาย

และด้านเอกลักษณ์ อยู่ในระดับมากที่สุด ($\bar{X} = 4.37$, S.D. = 0.59) ต้นแบบรูปแบบผลิตภัณฑ์เครื่องประดับร่วมสมัยต้นแบบที่ 3 โดยรวมอยู่ในระดับมาก ค่าเฉลี่ย ($\bar{X} = 4.34$, S.D. = 0.59) และพิจารณาตามหัวข้อ พบว่า ด้านการประยุกต์ลวดลาย และด้านเอกลักษณ์ อยู่ในระดับมากที่สุด ($\bar{X} = 4.35$, S.D. = 0.57) สอดคล้องกับงานวิจัยของนัฐธีรนนธ์ รอดชื่น ส่วนลายที่ใช้ในงานหัตถกรรมจักสานไม้ไผ่ ได้แก่ ลายขัด ลายเฉลว ลายทแยง ลายพิกุล ผู้วิจัยได้ศึกษาและออกแบบโดยประยุกต์ใช้ภูมิปัญญางานจักสานมาทำต้นแบบเพื่อการผลิตงานหัตถกรรมจักสานไม้ไผ่ จำนวน 15 แบบ โดยให้ผู้เชี่ยวชาญ 3 คน ประเมิน ผลการประเมินต้นแบบพบว่า ต้นแบบมีความเหมาะสมมาก จำนวน 5 แบบ เหมาะสม ปานกลาง จำนวน 10 แบบ มีค่าเฉลี่ยรวมเท่ากับ 3.53 ส่วนเบี่ยงเบนมาตรฐาน เท่ากับ 0.51 โดยต้นแบบที่ 12 ได้คะแนนเฉลี่ย สูงสุดเท่ากับ 4.30 นำต้นแบบที่คัดเลือก ให้คณะกรรมการ 5 คน วัตถุประสงค์ที่ 3 เพื่อประเมินความพึงพอใจลวดลายเครื่องจักสานภาคกลางสำหรับการสร้างสรรค์ผลิตภัณฑ์เครื่องประดับ พบว่า โดยรวม อยู่ในระดับมากที่สุด ด้านการประยุกต์ลวดลาย และด้านเอกลักษณ์ ($\bar{X} = 4.37$, S.D. = 0.59) ด้านช่องทางการจัดจำหน่าย (Place) อยู่ในระดับมาก ($\bar{X} = 4.47$, S.D. = 0.87) และด้านราคา (Price) อยู่ในระดับมาก ($\bar{X} = 4.29$, S.D. = 0.94)

กิตติกรรมประกาศ

งานวิจัยนี้ การศึกษาและพัฒนาลวดลายเครื่องจักสานภาคกลางสำหรับการสร้างสรรค์ผลิตภัณฑ์เครื่องประดับเรื่อง งานวิจัยฉบับนี้สำเร็จจุลสว่างไปได้ด้วยดี โดยการช่วยเหลือแนะนำจากหลายฝ่าย ดังนี้

ขอขอบคุณชุมชนเครื่องจักสานภาคกลางที่ให้การปรึกษาและให้ความอนุเคราะห์ในด้านต่าง ๆ ทั้งการเก็บรวบรวมข้อมูลการติดต่อประสานงาน และการอำนวยความสะดวกด้านสถานที่ และทุกท่านที่ได้ให้ความร่วมมือในการตอบแบบสอบถามจนสำรวจจล่งไปได้ด้วยดีขอขอบคุณผู้ทรงคุณวุฒิผู้เชี่ยวชาญ ที่สละเวลาในการตรวจทานแบบสอบถาม บกพร่องของ แผนการสอน ตรวจทานความถูกต้องของภาษาในการวิจัย ขอขอบคุณผู้ตอบแบบสอบถามทุกคนที่ให้ความร่วมมือและเสียสละเวลาในการตอบแบบสอบถามเพื่อให้งานวิจัยชิ้นนี้ สำเร็จจล่ง ท้ายที่สุดผู้วิจัยขอขอบพระคุณบิดามารดา และครอบครัว และคู่ชีวิต ตลอดจนบุคคลต่าง ๆ ที่ได้ให้ความช่วยเหลืออีกมาก ผู้วิจัยที่ไม่ได้กล่าวนามได้หมดในที่นี้ ผู้วิจัยมีความรู้สึกซาบซึ้งในความกรุณา และในความปรารถนาดีของทุก ๆ ท่าน เป็นอย่างยิ่ง จึงกราบขอบพระคุณและขอบคุณไว้ในโอกาสนี้

References

Anuchit Kulmala. (2009). *A study of development guidelines for bamboo woven handicraft products to increase commercial value*

in the lower northern provinces. Mahasarakham: Mahasarakham University.

Kriengsak Khiaoman. (2010). *Design and development. wicker products Phanat Nikhom District Chonburi for export to the European market.*

Nattheeranan Rodchuen. (2017). *Designing the basketry bamboo products from local wisdom. Community Enterprise basketry local handicrafts. Art and Architecture Journal Naresuan University Vol. 8 No. 1.*

Nirat Sudsang. (2000). *Industrial design.* Bangkok: Odeon Store Publishing House.

Wannarat Tangcharoen. (2013). *The art of jewelry.* Bangkok: Santisiri.

Wattana Juthawiphat. (2009). *Folk art.* Bangkok : Chulalongkorn University.

Wiboon Leesuwana. (1989). *Wickerworks in Thailand.* Bangkok: Odeon Store.