

การสื่อสารเพื่อธำรงรักษาอัตลักษณ์ทางวัฒนธรรม ของชุมชนชาวมมาเลเซียเชื้อชาติไทยในรัฐเคดาห์ ประเทศมาเลเซีย

ทัศนาวดี แก้วสนิท

อวยพร พานิช

บทนำ

นับตั้งแต่ไทยเสียดินแดน 4 รัฐบนแหลมมลายู อันได้แก่ รัฐ
ไทรบุรี รัฐกลันตัน รัฐตรังกานู และรัฐเปอรลิส ให้แก่อังกฤษ
เมื่อปี พ.ศ. 2452 อันเป็นปีที่ 42 ในสมัยพระบาทสมเด็จพระจุลจอม-
เกล้าเจ้าอยู่หัว และภายหลังจากอังกฤษมอบความเป็นเอกราชอย่าง
เป็นทางการคืนให้กับสหพันธรัฐมลายูในปี พ.ศ. 2500 ทำให้ไทย
ไม่เพียงสูญเสียผืนแผ่นดินไปเท่านั้น แต่ยังรวมถึงคนไทยที่ยังคงอาศัย
อยู่ในรัฐดังกล่าว ก็ถูกถ่ายโอนไปเช่นเดียวกับแผ่นดินที่อยู่อาศัย
จนคนเหล่านั้นได้ชื่อว่าเป็นชนติดแผ่นดิน ซึ่งต้องตกอยู่ภายใต้การ
ปกครองของสหพันธรัฐมลายูหรือประเทศมาเลเซียในปัจจุบัน

ทัศนาวดี แก้วสนิท (นศ.ม. นิเทศศาสตร์พัฒนาการ, จุฬาลงกรณ์มหาวิทยาลัย, 2552) และ อวยพร พานิช รองศาสตราจารย์
ประจำภาควิชาวาทวิทยาและสื่อสารการแสดง คณะนิเทศศาสตร์ จุฬาลงกรณ์มหาวิทยาลัย

บทความชิ้นนี้เป็นส่วนหนึ่งของวิทยานิพนธ์เรื่อง “การสื่อสารเพื่อธำรงรักษาอัตลักษณ์ทางวัฒนธรรมของชุมชนชาวมมาเลเซีย
เชื้อชาติไทยในรัฐเคดาห์ ประเทศมาเลเซีย” ของทัศนาวดี แก้วสนิท โดยมี รศ.อวยพร พานิช เป็นอาจารย์ที่ปรึกษาวิทยานิพนธ์หลัก ซึ่ง
ได้รับการประเมินผลการสอบวิทยานิพนธ์ในระดับดีมากของสาขาวิชานิเทศศาสตร์พัฒนาการ และเป็นวิทยานิพนธ์ที่ได้รับการสนับสนุนจาก
สำนักงานกองทุนสนับสนุนการวิจัย (สกว.) ภายใต้โครงการทุนวิจัยมหาบัณฑิต สกว. ด้านมนุษยศาสตร์-สังคมศาสตร์

แม้ปัจจุบันคนไทยในมาเลเซียเหล่านั้น จะถูกกำหนด ในทางกฎหมายว่าเป็นผู้มีสัญชาติมาเลเซีย และถูกเรียกว่า ชาวมาเลเซียเชื้อชาติไทย (ชาวเชียม หรือ Siam) แต่การดำรงอยู่ของคนไทยในมาเลเซียที่ถือว่าเป็นเพียง ชนกลุ่มน้อยในประเทศนั้น ในกรณีเช่นนี้โดยทั่วไป วัฒนธรรมของชนกลุ่มน้อยอาจถูกกลืนเข้าอยู่ภายใต้ วัฒนธรรมอื่นและสูญเสียอัตลักษณ์ของตนเองไป แต่ใน ทางกลับกัน คนไทยในมาเลเซียกลับยังคงสามารถธำรง รักษาอัตลักษณ์ทางวัฒนธรรมไทยให้ดำรงอยู่ได้อย่าง เด่นชัด ท่ามกลางสภาพแวดล้อมและบริบทของวัฒนธรรม อื่น ซึ่งคนไทยในมาเลเซียได้พิสูจน์ให้เห็นแล้วว่า แม้เวลาจะผ่านไปนานนับ 100 ปี การยืนหยัดของ วัฒนธรรมไทยท่ามกลางความแตกต่างหลากหลายทาง วัฒนธรรม สามารถสืบทอดคุณค่าของความเป็นมนุษย์ และศักดิ์ศรีของชุมชนเอาไว้ได้อย่างน่าภาคภูมิใจ จึงเป็นที่ น่าสนใจว่า ด้วยเหตุใดคนไทยในมาเลเซียที่ถือได้ว่าเป็น เพียงชนกลุ่มน้อยเหล่านั้น จึงสามารถยืนหยัดเพื่อแสดง ความเป็นตัวตนแห่งชาติพันธุ์และยังคงธำรงรักษาอัตลักษณ์ ทางวัฒนธรรมไทยเอาไว้ได้ แม้นบนแผ่นดินอื่น

วัตถุประสงค์ของการวิจัย

1. เพื่อศึกษารูปแบบการสื่อสารเพื่อธำรงรักษา อัตลักษณ์ทางวัฒนธรรมของชุมชนชาวมาเลเซียเชื้อชาติ ไทยในรัฐเคดาห์ ประเทศมาเลเซีย
2. เพื่อศึกษาศักยภาพและบทบาทของสื่อบุคคล ในชุมชนต่อการธำรงรักษาอัตลักษณ์ทางวัฒนธรรมของ ชุมชนชาวมาเลเซียเชื้อชาติไทยในรัฐเคดาห์ ประเทศ มาเลเซีย
3. เพื่อศึกษาสถานภาพและบทบาทของสื่อพิธีกรรม ในการเสริมสร้างอัตลักษณ์ศักดิ์ศรีของชุมชนชาวมาเลเซีย เชื้อชาติไทยในรัฐเคดาห์ ประเทศมาเลเซีย ตลอดจน ปัจจัยที่มีผลต่อการดำรงอยู่และการเปลี่ยนแปลงสถานภาพ ของสื่อพิธีกรรม

ขอบเขตการวิจัย

ขอบเขตด้านพื้นที่ คือ ชุมชนชาวมาเลเซียเชื้อชาติไทย ที่อาศัยอยู่ในพื้นที่บ้านปลายละไม และบ้านไม้สน อำเภอ เป็นดั่ง รัฐเคดาห์ (ไทรบุรี) ประเทศมาเลเซีย

ขอบเขตด้านประชากร คือ ผู้นำที่เป็นทางการและ ไม่เป็นทางการของชุมชนชาวมาเลเซียเชื้อชาติไทยใน หมู่บ้านปลายละไมและหมู่บ้านไม้สน ซึ่งเป็นบุคคลที่มี ผลงานในการดำเนินกิจกรรมเกี่ยวกับวัฒนธรรมไทย อันเป็นที่ยอมรับและนับถือจากคนในชุมชน จำนวนรวม 14 คน และชาวมาเลเซียเชื้อชาติไทยในหมู่บ้านปลายละไม และหมู่บ้านไม้สนที่มีส่วนร่วมในกิจกรรมเกี่ยวกับ วัฒนธรรมไทย จำนวนรวม 30 คน

ขอบเขตด้านเวลา คือ ผู้วิจัยทำการศึกษาชุมชน ชาวมาเลเซียเชื้อชาติไทยในช่วงเดือน เมษายน 2552 - มีนาคม 2553

นิยามศัพท์ปฏิบัติการ

ชาวมาเลเซียเชื้อชาติไทย หมายถึง บุคคลที่มีบิดา มารดาหรือบรรพบุรุษมีเชื้อชาติไทย ได้รับการระบุใน สูจิบัตรของประเทศมาเลเซียว่า เป็นผู้มีสัญชาติมาเลเซีย เชื้อชาติ “Siam” มีภูมิลำเนาอยู่ในรัฐเคดาห์ (ไทรบุรี) ประเทศมาเลเซีย เป็นผู้นับถือศาสนาพุทธ ยึดถือปฏิบัติ ตามขนบธรรมเนียมประเพณี ความเชื่อ พิธีกรรมและ วัฒนธรรมไทย ในที่นี้ผู้วิจัยเลือกศึกษาชาวมาเลเซีย เชื้อชาติไทยในหมู่บ้านปลายละไมและหมู่บ้านไม้สนอำเภอ เป็นดั่ง รัฐเคดาห์ (ไทรบุรี) ประเทศมาเลเซีย

อัตลักษณ์ทางวัฒนธรรม หมายถึง ลักษณะทาง วัฒนธรรมที่บ่งบอกความเป็นตัวตนของชาวมาเลเซีย เชื้อชาติไทย ได้แก่ ภาษา ศาสนา ความเชื่อ ประเพณี และพิธีกรรม

ศักยภาพของสื่อบุคคล หมายถึง การรู้จักใช้รูปแบบ การสื่อสารให้เหมาะสมกับสถานการณ์และความรู้ นั้น หรือความสามารถทางการสื่อสารของบุคคลที่จะใช้รูปแบบ และวิธีการสื่อสารในสถานการณ์ใดสถานการณ์หนึ่งได้ อย่างเหมาะสม รวมถึงทักษะในการนำความรู้เกี่ยวกับ รูปแบบและวิธีการสื่อสารไปใช้ให้บรรลุเป้าหมาย

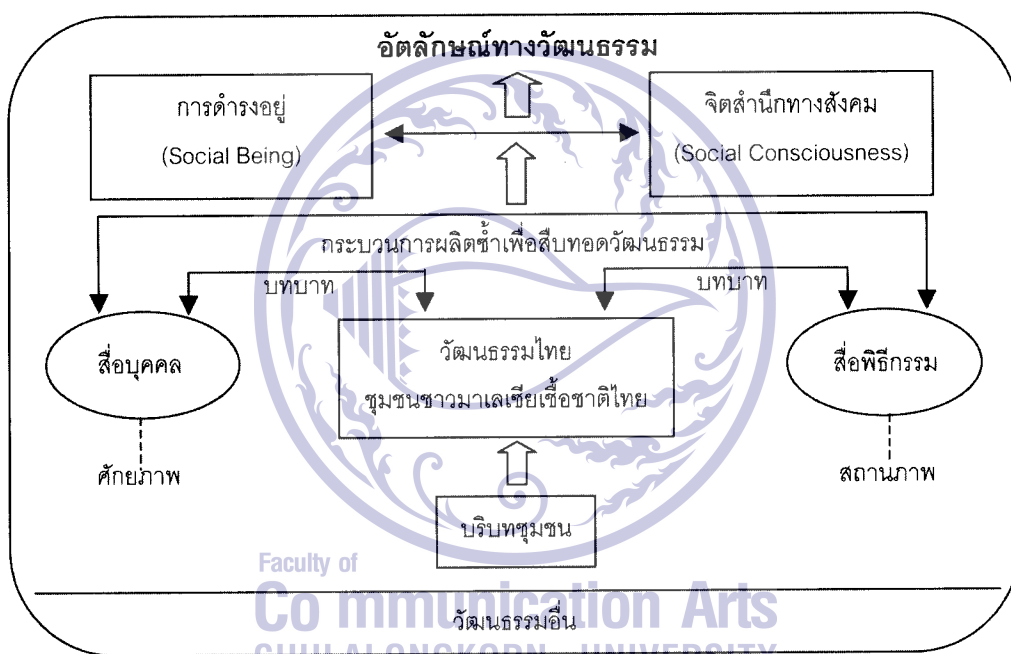
สถานภาพของสื่อพิธีกรรม หมายถึง สภาพความเป็นจริง ทั้งการดำรงอยู่และการเปลี่ยนแปลงของสื่อ พิธีกรรม

แนวคิด ทฤษฎีและงานวิจัยที่เกี่ยวข้อง

การวิจัยครั้งนี้ใช้แนวคิด/ทฤษฎี ดังนี้ (1) แนวคิดเกี่ยวกับชุมชนและการสื่อสารเพื่อชุมชน (2) แนวคิดเรื่องการสื่อสารแบบมีส่วนร่วม (3) แนวคิดเกี่ยวกับเครือข่ายการสื่อสาร (4) แนวคิดเกี่ยวกับสื่อบุคคล

(5) แนวคิดเรื่องความสามารถทางการสื่อสาร (6) แนวคิดเกี่ยวกับสถานภาพของสื่อพื้นบ้าน (7) ทฤษฎีหน้าที่นิยมของสื่อพื้นบ้าน (8) แนวคิดเกี่ยวกับวัฒนธรรมและวัฒนธรรมศึกษา (9) แนวคิดคติชนวิทยาและโครงสร้างวัฒนธรรมพื้นบ้านภาคใต้ รวมถึงงานวิจัยที่เกี่ยวข้องต่างๆ โดยกำหนดเป็นกรอบการวิจัย ดังต่อไปนี้

กรอบการวิจัย



ระเบียบวิธีวิจัย

การวิจัยครั้งนี้เป็นการวิจัยเชิงคุณภาพ (Qualitative Research) โดยศึกษาวิจัยจากการสัมภาษณ์แบบเจาะลึก (In-depth Interview) ซึ่งแบ่งกลุ่มผู้ให้สัมภาษณ์ออกเป็น 2 กลุ่ม ได้แก่ ผู้นำของชุมชนชาวมาเลเซียเชื้อชาติไทยที่เป็นทางการและไม่เป็นทางการในการดำเนินกิจกรรมเกี่ยวกับวัฒนธรรมไทย จำนวนรวม 14 คน และชาวมาเลเซียเชื้อชาติไทย จำนวนรวม 30 คน ร่วมกับการสังเกตแบบมีส่วนร่วม (Participant Observation) และการวิเคราะห์เอกสารที่เกี่ยวข้อง (Documentary Research)

สรุปผลการวิจัย

จากผลการวิจัยทำให้ได้ข้อสรุปในประเด็นต่างๆ ตามที่ได้กำหนดไว้ในวัตถุประสงค์ ซึ่งผู้วิจัยจะนำเสนอข้อสรุปโดยแบ่งเป็น 5 ส่วน ดังนี้

ส่วนที่ 1 บริบทชุมชนชาวมาเลเซียเชื้อชาติไทยในรัฐเคดาห์ ประเทศมาเลเซีย

หมู่บ้านปลายละไมและหมู่บ้านไม้สน เป็นหมู่บ้านคนไทยที่เก่าแก่ ในอำเภอเป็นดัง (Pendang) รัฐเคดาห์ (ไทรบุรี) มีชาวมาเลเซียเชื้อชาติไทยตั้งบ้านเรือนอาศัยอยู่ในดินแดนแถบนี้เป็นระยะเวลาที่ยาวนานและต่อเนื่อง

ประมาณ 500 ปีมาแล้ว ในครั้งที่มีการปราบปรามโจรจีนคอมมิวนิสต์เมื่อ พ.ศ. 2495 ได้เคยถูกอพยพโยกย้าย และภายหลังจากเหตุการณ์สงบลงจึงได้ย้ายกลับมาอยู่ที่เดิม

ด้านสังคม โดยทั่วไปแล้วชาวมลายูเชื้อชาติไทยมักอยู่อาศัยแบบครอบครัวขยาย ผู้ชายเป็นผู้นำครอบครัว มีสมาชิกในครอบครัวโดยเฉลี่ยครอบครัวละ 3-5 คน และนิยมปลูกฝังให้ลูกหลาน “ดอง” หรือแต่งงานกับกลุ่มชาวมลายูเชื้อชาติไทยด้วยตนเอง จึงมีความเป็น “เครือญาติ” กันเกือบทั้งชุมชนหรือมี “ต้นตระกูล” เดียวกัน รวมถึงมีความผูกพันในระบบอุปถัมภ์ มีการผูกสัมพันธ์ทางใจที่แสดงออกโดยการนับถือกันเสมือนญาติ โดยสายโลหิต ที่เรียกว่า “พ่อยก แม่ยก พี่ยก น้องยก” และแต่ละครอบครัวภายในชุมชนจะมีความใกล้ชิดผูกพัน และรู้จักกันเป็นอย่างดี มีความสามัคคี คอยช่วยเหลือ และเกื้อกูลซึ่งกันและกันอยู่เสมอ โดยเฉพาะในรูปแบบของการ “กินงาน” ไม่ว่าจะเป็งานแต่งงาน งานบวช งานศพ งานขึ้นบ้านใหม่ ฯลฯ และยังก่อให้เกิดความร่วมมือในการบริหารจัดการชุมชนโดยการสร้างระบบสวัสดิการของชุมชนขึ้น เช่น การจัดตั้งกองทุนฌาปนกิจศพประจำหมู่บ้าน การจัดเวรทำอาหารถวายพระ เป็นต้น

ด้านเศรษฐกิจ ชาวมลายูเชื้อชาติไทยในรัฐเคดาห์ส่วนใหญ่มีอาชีพทางการเกษตรในระบบเศรษฐกิจแบบยังชีพ เช่น การทำนา ทำสวนยางพารา ทำสวนผลไม้ บนที่ดินทำกินของตนเองที่ได้รับการถ่ายทอดมาจากบรรพบุรุษ ผลผลิตจากการทำเกษตรกรรมในแต่ละปีไม่ค่อยสม่ำเสมอเนื่องจากยังต้องอาศัยธรรมชาติเป็นปัจจัยหลักในระบบการผลิต ส่งผลให้ชาวมลายูเชื้อชาติไทยส่วนใหญ่มีฐานะอยู่ในระดับปานกลาง อย่างไรก็ตามในปัจจุบันรัฐบาลมาเลเซียมีนโยบายส่งเสริมและสนับสนุนให้ประชากรที่มีอาชีพด้านการเกษตร ซึ่งเป็นประชากรส่วนใหญ่ของประเทศ ได้เพิ่มผลผลิตโดยอาศัยเทคโนโลยีสมัยใหม่แทนการใช้แรงงานคนหรือสัตว์ รวมถึงให้การสนับสนุนในเรื่องเงินทุน การแจกปุ๋ยหรือเมล็ดพันธุ์ที่จะนำมาใช้ในการเพาะปลูก

ด้านการเมืองการปกครอง ชาวมลายูเชื้อชาติไทยมีผู้ใหญ่บ้านซึ่งได้รับการแต่งตั้งจากราชการให้ทำ

หน้าที่ปกครองหมู่บ้าน และในขณะเดียวกัน ชุมชนชาวมลายูเชื้อชาติไทยก็มีพระสงฆ์และวัดเป็นศูนย์กลางในการบริหารจัดการกิจกรรมต่างๆ ของชุมชน ทั้งในการประกอบศาสนพิธี จัดงานประเพณี และการประกอบกิจกรรมส่วนรวมของชุมชน นอกจากนี้ ชาวมลายูเชื้อชาติไทยยังมีการรวมกลุ่มชาติพันธุ์เพื่อสร้างควมมีเอกภาพของกลุ่มชาติพันธุ์ในรูปแบบของสมาคมอย่างถูกต้องตามกฎหมาย เช่น สมาคมไทยมาเลเซีย (Persatuan Siam Malaysia) สมาคมไทยเคดาห์ (Persatuan Siam Kedah) และเข้าไปมีบทบาททางการเมืองเพื่อต่อสู้และปกป้องสิทธิในผลประโยชน์ของกลุ่มชาติพันธุ์ รวมถึงต่อรองกับกลุ่มที่มีอำนาจเหนือกว่า

ด้านภาษา ศาสนา และวัฒนธรรม ชาวมลายูเชื้อชาติไทยมักใช้ภาษาไทยในการติดต่อสื่อสารระหว่างกันในชีวิตประจำวัน นิยมตั้งชื่อและนามสกุลตามธรรมเนียมไทย ซึ่งได้ถูกระบุไว้ในบัตรประชาชนของประเทศมาเลเซียอย่างถูกต้องตามกฎหมาย ภาษาไทยจึงถือเป็นเครื่องมือสำคัญในการบันทึกและถ่ายทอดวัฒนธรรมไทยอันเป็นมรดกตกทอดจากรุ่นสู่รุ่นมาหลายต่อหลายช่วงอายุคน และด้วยความเลื่อมใสศรัทธาในพุทธศาสนาอย่างแรงกล้า ชุมชนชาวมลายูเชื้อชาติไทยจึงมีวัดและพระสงฆ์เป็นศูนย์รวมจิตใจของสมาชิกในชุมชน มีการประกอบพิธีกรรมเนื่องในวันสำคัญทางพระพุทธศาสนาอย่างเคร่งครัด และยังคงยึดถือปฏิบัติตามขนบธรรมเนียมประเพณีไทยอย่างต่อเนื่อง นอกจากนี้ ชาวมลายูเชื้อชาติไทยยังมีความเชื่อเกี่ยวกับอำนาจเหนือธรรมชาติ ความเชื่อเรื่องผีสิงเทวดา ความเชื่อเรื่องไสยศาสตร์และเครื่องรางของขลัง โดยเฉพาะความเชื่อเรื่องผีบรรพบุรุษ ซึ่งเป็นเครื่องมือในการควบคุมพฤติกรรมให้สมาชิกในชุมชนอยู่ร่วมกันในกรอบจริยธรรมของชุมชนอย่างเหมาะสม

ด้านการสื่อสารในชุมชน ชาวมลายูเชื้อชาติไทยมีวัดเป็นศูนย์กลางของชุมชนในการบริหารจัดการกิจกรรมต่างๆ ของชุมชน วัดจึงเป็นพื้นที่สาธารณะของชุมชนทั้งในการประกอบศาสนพิธี จัดงานประเพณี และการประกอบกิจกรรมส่วนรวมของชุมชน เมื่อวัดมีกำหนดการจัดงานประเพณีต่างๆ ก็จะมีการแจ้งข่าวไปยัง

สมาชิกในชุมชนโดยอาศัยกรรมการวัดเป็นสื่อกลางในการถ่ายทอดข่าวสารแบบเคาะประตูบ้านทุกครัวเรือน หรือการจัดทำใบประกาศติดตามร้านค้า บริเวณวัดหรือบอร์ดติดป้ายประกาศประจำหมู่บ้าน รวมถึงอาศัยการประกาศให้ทราบโดยทั่วกันผ่านเครื่องขยายเสียงในวันที่มีการจัดงานขึ้นในวัดและมีสมาชิกในชุมชนมาร่วมงานกันเป็นจำนวนมาก นอกจากนี้ชาวมาเลเซียเชื้อชาติไทยยังมีการติดต่อสื่อสารด้วยสื่ออิเล็กทรอนิกส์ เช่น โทรศัพท์มือถือ เป็นต้น

ส่วนที่ 2 รูปแบบการสื่อสารเพื่อธำรงรักษาอัตลักษณ์ทางวัฒนธรรมของชุมชนชาวมาเลเซียเชื้อชาติไทยในรัฐเคดาห์ ประเทศมาเลเซีย

1) การสื่อสารเพื่อเรียนรู้และถ่ายทอดทางวัฒนธรรม

ชุมชนชาวมาเลเซียเชื้อชาติไทยมีการเรียนรู้และถ่ายทอดทางวัฒนธรรมผ่านการอบรมสั่งสอนและการบอกเล่าของคนจากรุ่นสู่รุ่นแบบปากต่อปากเป็นสิ่งสำคัญ เนื่องจากไม่มีการรวบรวมเอกสารทางวัฒนธรรมหรือเก็บบันทึกประวัติศาสตร์อย่างเป็นทางการถือปฏิบัติตามแบบอย่างหรือ “การคิดเชื่อมโยงต้นแบบ” จึงเป็นวิธีการสื่อสารเพื่อเรียนรู้และถ่ายทอดทางวัฒนธรรมของชาวมาเลเซียเชื้อชาติไทย โดยชาวมาเลเซียเชื้อชาติไทยตระหนักอยู่เสมอว่า ตนเป็นคนไทยคนหนึ่ง ที่นับถือพระพุทธศาสนา มีความจงรักภักดีต่อพระมหากษัตริย์ไทยทุกพระองค์ที่เคยปกครองดินแดนแถบนี้มาก่อน รวมถึงมีขนบธรรมเนียมประเพณีของไทยที่ไม่แตกต่างไปจากประเทศไทยเมืองแม่

ในแง่ของการสื่อสารผ่านสื่อบุคคล คนแต่ละรุ่นแต่ช่วงอายุก็จะมีวิธีการในการเรียนรู้และถ่ายทอดทางวัฒนธรรมที่แตกต่างกัน โดยคนเฒ่าคนแก่มักจะปลูกฝังให้ลูกหลานได้เรียนรู้เกี่ยวกับวัฒนธรรมไทยผ่านการ “อบรมสั่งสอนและพาไปทำ” ในขณะที่กลุ่มคนวัยกลางคนมีรูปแบบการสื่อสารเพื่อถ่ายทอดทางวัฒนธรรมแบบ “ทำให้ดู อยู่ให้เห็น” เป็นการปฏิบัติตัวเป็นแบบอย่างให้ลูกหลานได้เห็นและเอาเป็นเยี่ยงอย่าง และสำหรับการเรียนรู้ของเด็กๆรุ่นหลัง นอกเหนือจากการปลูกฝังผ่าน

“การอบรมสั่งสอนและพาไปทำ” จากคนรุ่นก่อนแล้ว การได้เข้าไปสัมผัสและมีส่วนร่วมในพิธีกรรมต่างๆ อย่างสม่ำเสมอ จะทำให้เกิดการเรียนรู้แบบ “อยู่ไปก็รู้เอง” เพราะการได้เห็นและการได้มีโอกาสเข้าร่วมอยู่บ่อยครั้งทำให้พวกเขาได้เรียนรู้และซึมซับรับเอาวัฒนธรรมนั้นๆ เข้าไปโดยไม่รู้ตัว

การสื่อสารเพื่อเรียนรู้และถ่ายทอดทางวัฒนธรรมยังถูกสอดแทรกผ่านการเรียนการสอนในโรงเรียนสอนภาษาไทย ที่มีการจัดตั้งขึ้นภายในวัดประจำหมู่บ้าน ซึ่งเด็กไทยทุกคนจะได้มีโอกาสเรียนธรรมศึกษาควบคู่ไปกับการเรียนภาษาไทย โดยมีพระสงฆ์หรือฆราวาสซึ่งอาสาเป็นครูสอนให้เด็กได้อ่านออกเขียนได้ และยังมีระบบการสอนแบบ “พี่สอนน้อง” โดยกลุ่มรุ่นพี่ที่จบการศึกษาไปแล้วซึ่งนับว่าเป็นกำลังสำคัญในการสืบทอดอัตลักษณ์ทางภาษาให้กับรุ่นน้องต่อไป นอกจากนี้กิจกรรมเพื่อสร้างสัมพันธ์ที่โรงเรียนสอนภาษาไทยจัดขึ้นในวันสำคัญต่างๆ เช่น วันเด็ก วันพ่อและวันแม่ ก็เป็นสื่อในการเรียนรู้ให้กับเด็กและเยาวชนได้เช่นเดียวกัน

นอกเหนือจากการเรียนรู้และถ่ายทอดทางวัฒนธรรมผ่านการสื่อสารของสื่อบุคคลแล้ว ชาวมาเลเซียเชื้อชาติไทยยังมีการสื่อสารผ่านสื่อพื้นบ้านอันเป็นกลไกในการสร้างเรียนรู้และถ่ายทอดทางวัฒนธรรมควบคู่กันไป เช่น หนังควายหรือหนังตะลุง ที่เป็นการเล่าเรื่องด้วยภาพเงา (Shadow Play) ที่ผู้ชมจะได้รับฟังและซึมซับคำสอนซึ่งนายหนังสอดแทรกเข้าไปพร้อมๆ กับอรรถรสจากการรับชม รวมถึงการสื่อสารผ่านสื่อมวลชนก็ยังคงเป็นส่วนหนึ่งที่สร้างการเรียนรู้และการถ่ายทอดทางวัฒนธรรมให้กับชาวมาเลเซียเชื้อชาติไทย เนื่องจากปัจจุบันชาวมาเลเซียเชื้อชาติไทยมีการเปิดรับสื่อและติดตามข่าวสารจากสื่อมวลชนประเทศไทยมากขึ้น การเผยแพร่ข้อมูลข่าวสารผ่านสื่อมวลชนจึงเป็นช่องทางหนึ่งที่ทำให้ชาวมาเลเซียเชื้อชาติไทยสามารถเรียนรู้และรับเอาวัฒนธรรมต่างๆ ไป ซึ่งล้วนแล้วแต่มีผลต่อทัศนคติและพฤติกรรมของชาวมาเลเซียเชื้อชาติไทยทั้งสิ้น

นอกจากนี้ การสื่อสารเพื่อเรียนรู้และการถ่ายทอดทางวัฒนธรรมยังปรากฏในเครือข่ายการสื่อสารภายในชุมชน เช่น การจัดเวรทำอาหารถวายพระ การช่วยเหลือ

เกื้อกูลกันในรูปแบบของการ “กินงาน” การจัดตั้งกองทุน ฌาปนกิจศพ รวมถึงเครือข่ายการสื่อสารระหว่าง ชุมชน เช่น การติดต่อสื่อสารของวัดไทยในรัฐต่างๆ ของประเทศมาเลเซีย การรวมกลุ่มของเยาวชนชาว มาเลเซียเชื้อชาติไทยในนาม “กลุ่มร่วมไทย” และ เครือข่ายการสื่อสารภายนอกชุมชน เช่น การนัดหมายกัน พาลูกหลานไปบวชที่วัดพระบรมธาตุรวมหาวิหาร จังหวัด นครศรีธรรมราชเป็นประจำทุกปี การจัดงานทอดกฐิน และทอดผ้าป่าร่วมกันระหว่างชาวมาเลเซียเชื้อชาติไทย และคนไทยจากประเทศไทย ความร่วมมือของคณะสงฆ์ ประเทศไทยและประเทศมาเลเซีย และความช่วยเหลือ ทางการศึกษาจากมหาวิทยาลัยทักษิณ จังหวัดสงขลา เป็นต้น

2) การสื่อสารเพื่อสร้างการมีส่วนร่วมของชุมชน

ในกรณีที่มีการจัดงานประเพณีหรือพิธีกรรมขึ้น ภายในวัด อันนอกเหนือจากวันสำคัญทางศาสนาที่จัดขึ้น เป็นประจำทุกปีแล้ว คณะกรรมการวัดหรือนายวัดจะเป็น ผู้นำเอาข้อมูลข่าวสารการจัดกิจกรรมออกไปเผยแพร่ยัง ลูกบ้านหรือสมาชิกในชุมชน โดยเป็นลักษณะของ การสื่อสารแบบเห็นหน้าค่าตา มีการบอกกล่าวถึง เรื่องราวหรือข้อมูลข่าวสารกันแบบ “เคาะประตูบ้าน” เพื่อบอกกล่าวให้เจ้าบ้านได้ส่งตัวแทนของครอบครัวไป ร่วมในการประชุมของชุมชน เพื่อร่วมแสดงความคิดเห็น หรือเสนอแนะ และยังเป็นการประชุมเพื่อแจ้งกำหนด การจัดงานและจัดแจงแบ่งหน้าที่ให้สมาชิกในชุมชนได้ ทราบโดยทั่วกัน โดยในขั้นตอนของการประชุม มีการ เปิดโอกาสให้สมาชิกในชุมชนได้ร่วมแสดงความคิดเห็น มีการแลกเปลี่ยนความคิดเห็นและรับฟังเหตุผลซึ่งกัน และกันในรูปแบบของการ “ปรึกษาหารือ” เพื่อหา ข้อตกลงและสร้างความเข้าใจร่วมกัน โดยหากหาข้อสรุป ไม่ได้ ก็จะถือเอาเสียงข้างมากที่เหมาะสมเป็นข้อยุติ

ทั้งนี้ ยังพบว่าชุมชนชาวมาเลเซียเชื้อชาติไทยมี การสื่อสารผ่านพื้นที่สาธารณะในโอกาสต่างๆ เช่น การที่ทางวัดมักใช้ช่วงเวลาของวันที่มีการจัดงานประเพณี ในการแจ้งข้อมูลข่าวสารหรือกำหนดการจัดงานในครั้งต่อไป โดยประกาศผ่านเครื่องขยายเสียง เพื่อย้ำเตือนให้ สมาชิกในชุมชนได้ทราบว่าจะมีการจัดงานต่างๆ ขึ้น และ

เพื่อให้สมาชิกในชุมชนได้มาเข้าร่วมงานประเพณีที่ ทางวัดจัดขึ้นอย่างสม่ำเสมอ และนอกเหนือจากการทำนุ บำรุงวัดไทยในมาเลเซียของชาวมาเลเซียเชื้อชาติไทย ขณะเดียวกันการดำรงอยู่ของวัดไทยส่วนหนึ่งก็อาศัย แรงศรัทธาจากพุทธศาสนิกชนชาวจีนและอินเดียรวม อยู่ด้วย ซึ่งสะท้อนให้เห็นถึงการหลอมรวมจิตใจด้วย แรงศรัทธาของชนต่างเชื้อชาติ รวมทั้งยังช่วยให้วัดไทย ในมาเลเซียสามารถดำรงอยู่และยังคงเป็นเสมือนแรง เกาะเกี่ยวให้ชุมชนชาวมาเลเซียเชื้อชาติไทยอยู่ร่วมกันได้

นอกจากนี้ ยังมีการสื่อสารผ่านสื่อเฉพาะกิจ เช่น ป้ายประกาศที่ติดอยู่ตามร้านค้า บริเวณวัดหรือบอร์ด ติดป้ายประกาศประจำหมู่บ้าน เพื่อใช้ในการแจ้งข้อมูล ข่าวสารไปยังสมาชิกในชุมชน โดยข้อความที่ใช้ในการ เผยแพร่ มักเขียนขึ้นเป็นภาษาไทย ภาษาจีน และภาษามลายู จึงถือได้ว่าเป็นการประชาสัมพันธ์ให้ชนชาติอื่นๆ ที่เข้ามาในชุมชนได้ทราบไปพร้อมๆ กัน

3) การสื่อสารเพื่อเสริมสร้างอัตลักษณ์ศักดิ์ศรี ของชุมชน

ชุมชนชาวมาเลเซียเชื้อชาติไทยใช้การสื่อสารแบบ วัฒนธรรมทางจารีตหรือขนบธรรมเนียมประเพณี การสื่อสารผ่านวัฒนธรรมของกลุ่มชาติพันธุ์ เช่น การสื่อสารผ่าน วัฒนธรรมทางจารีตหรือขนบธรรมเนียมประเพณี การสื่อสารผ่านวัฒนธรรมทางจิต การสื่อสารผ่านวัฒนธรรมทางภาษา การสื่อสารผ่านวัฒนธรรมทางจิตใจ และการสื่อสารผ่านวัฒนธรรมทางสุนทรียะ ซึ่งถึงแม้ว่า ชาวมาเลเซียเชื้อชาติไทยกระจายตัวอาศัยอยู่ในรัฐต่างๆ ของประเทศมาเลเซีย แต่ก็ยังคงมีการติดต่อสื่อสาร ระหว่างกันและมีการไปมาหาสู่กันอย่างสม่ำเสมอ โดยเฉพาะเมื่อมีงานประเพณีหรือพิธีกรรมต่างๆ ซึ่งแสดงถึง ความสัมพันธ์กันอย่างเหนียวแน่น และสะท้อนให้เห็นว่า สื่อประเพณีหรือพิธีกรรมต่างๆ ที่จัดขึ้นในชุมชนสามารถ สร้างการมีส่วนร่วมและสานสัมพันธ์ระหว่างสมาชิกใน ชุมชน รวมถึงเป็นเครื่องมือในการโยงโยยสายสัมพันธ์ ของสมาชิกในชุมชนที่อยู่ไกลออกไปจากชุมชน

นอกจากนี้ ยังรวมถึงการสื่อสารผ่านสื่อประเภทต่างๆ เช่น โทรทัศน์ วิทยุ หนังสือพิมพ์ อินเทอร์เน็ต ยังมี

ส่วนช่วยเสริมสร้างอัตลักษณ์ศักดิ์ศรีให้ชาวมาเลเซีย เชื้อชาติไทยผ่านช่องทางกาณ์นำเสนอของสื่อต่างๆ เช่น การที่ชาวมาเลเซียเชื้อชาติไทยเปิดรับข่าวสารเกี่ยวกับ วัฒนธรรมไทยผ่านการนำเสนอของสื่อโทรทัศน์จาก ประเทศไทย การติดต่อสื่อสารกับผู้นำรายการวิทยุ ของประเทศไทย ซึ่งการเปิดรับข่าวสารจากสื่อโทรทัศน์ และวิทยุจากประเทศไทยสามารถสร้างความรู้สึกถึง ความเป็นพวกเดียวกันและทำให้ชาวมาเลเซียเชื้อชาติไทย สามารถคิดเชื่อมโยงถึงความสัมพันธ์ทางวัฒนธรรมของ ชนชาติไทยที่อาศัยอยู่ในต่างพื้นที่กันได้ รวมถึงการ เป็น “คนในข่าว” หรือการได้เห็นเรื่องราวเกี่ยวกับกลุ่ม ชชาติพันธุ์ของตนถูกนำเสนอผ่านทางสื่อประเภทต่างๆ ก็สามารถสร้างความรู้สึกภาคภูมิใจและรู้สึกถึงความมี ตัวตนทางวัฒนธรรมให้กับชาวมาเลเซียเชื้อชาติไทยได้

ส่วนที่ 3 ศักยภาพและบทบาทของสื่อบุคคลใน ชุมชนต่อการธำรงรักษาอัตลักษณ์ทาง วัฒนธรรมของชุมชนชาวมาเลเซียเชื้อ ชาติไทยในรัฐเคดาห์ ประเทศมาเลเซีย

จากการวิจัย พบว่า สื่อบุคคลในชุมชนที่มีบทบาท ในการธำรงรักษาอัตลักษณ์ทางวัฒนธรรมของชุมชน ชาวมาเลเซียเชื้อชาติไทย ประกอบด้วย พระสงฆ์ คนเฒ่า คนแก่ในชุมชน ครูหมอและศิลปินพื้นบ้าน รวมทั้งผู้ใหญ่บ้าน โดยหากพิจารณาถึงคุณลักษณะของ สื่อบุคคลในชุมชนที่กล่าวมาข้างต้น จะพบว่าสื่อบุคคล ดังกล่าว มีคุณลักษณะสำคัญร่วมกัน คือ เป็นผู้มึ จิตสาธารณะ มีความเสียสละเพื่อส่วนรวม มีความรู้ ความสามารถและมีประสบการณ์ และคุณลักษณะเฉพาะ ของสื่อบุคคลในชุมชนแต่ละบุคคลยังมีส่วนเสริมเติมเต็ม ซึ่งกันและกันในบทบาทของการธำรงรักษาอัตลักษณ์ทาง วัฒนธรรมของชุมชน โดยพระสงฆ์ซึ่งเป็นผู้นำทางธรรม และเป็นผู้นำในพิธีกรรมทางศาสนา ดำรงตนเป็นศูนย์รวม และที่พึ่งทางจิตใจของสมาชิกในชุมชน ส่วนคนเฒ่าคนแก่ ในชุมชนซึ่งเป็นผู้นำทางโลกก็ทำหน้าที่ในการถ่ายทอด องค์ความรู้ในมิติวัฒนธรรมของชุมชนและปฏิบัติตน เป็นแบบอย่างที่ดีแก่ลูกหลาน และยังเป็นผู้นำในระดับ ครอบครัวหรือเครือญาติในระบบอาวุโส ในขณะที่ครู หมอและศิลปินพื้นบ้านซึ่งเป็นผู้นำทางจิตวิญญาณก็ทำ

หน้าที่ในการสืบสานและสะท้อนคุณค่าของวัฒนธรรม ด้วยจิตวิญญาณผ่านเครื่องมือทางวัฒนธรรมต่างๆ และ ผู้ใหญ่บ้านซึ่งเป็นผู้นำอย่างเป็นทางการของชุมชน ก็มีหน้าที่รับผิดชอบในการบริหารจัดการชุมชนทั้งทาง เศรษฐกิจ สังคมและวัฒนธรรม เพื่อการอยู่ร่วมกัน อย่างสันติของสมาชิกในชุมชนและคนนอกชุมชนใน ระดับสังคมส่วนรวม

นอกจากนี้ ยังพบอีกว่า ในแง่ของการธำรงรักษา อัตลักษณ์ทางวัฒนธรรมของชุมชน สื่อบุคคลในชุมชน ชาวมาเลเซียเชื้อชาติไทยมีคุณลักษณะที่โดดเด่นในเรื่อง ของการบริหารจัดการทรัพยากรทางวัฒนธรรมของชุมชน ด้วยความเข้าใจภายใต้กรอบคิดเกี่ยวกับธรรมชาติของ วัฒนธรรมว่าวัฒนธรรมเป็นสิ่งที่ไม่หยุดนิ่งและมีการ เปลี่ยนแปลงอยู่ตลอดเวลา โดยเฉพาะเมื่ออยู่ในบริบท แวดล้อมหรือพบปะแลกเปลี่ยนกับวัฒนธรรมอื่น กลยุทธ์ การสื่อสารหรือรูปแบบการแสดงออกทางการสื่อสารของ สื่อบุคคลในชุมชนชาวมาเลเซียเชื้อชาติไทยจึงอยู่ภายใต้ แนวคิดการ “แสงจุดร่วม สวงจุดต่าง” ซึ่งมีบทบาท อย่างยิ่งในการปรับประสานความเข้าใจระหว่างคนใน และคนนอกวัฒนธรรม รวมถึงสื่อบุคคลในชุมชนยังมี กลวิธีในการระดมพลังการพัฒนา โดยเอา “วัฒนธรรม” เป็นตัวตั้ง และใช้รูปแบบการสื่อสารแบบมีส่วนร่วม เพื่อกระตุ้นให้ชุมชนมองเห็นคุณค่าของตนเองและ สร้างการมีส่วนร่วมในการพัฒนาจากสมาชิกในชุมชน ซึ่งนำไปสู่การระดมพลังและประสานความร่วมมือเพื่อ สร้างความเป็นปึกแผ่นของชุมชน โดยการอาศัยความ หลากหลายทางวัฒนธรรมในพื้นที่มาเป็นเครื่องมือสำคัญ ในการปรับตัวเอง ซึ่งมีส่วนช่วยธำรงรักษาอัตลักษณ์ ทางวัฒนธรรมของชุมชนชาวมาเลเซียเชื้อชาติไทยไว้ได้ ท่ามกลางวัฒนธรรมอื่นที่โอบล้อมอยู่

นอกเหนือจากคุณลักษณะดังกล่าวแล้ว การวัด ศักยภาพของสื่อบุคคลในชุมชนในแง่ของการธำรงรักษา อัตลักษณ์ทางวัฒนธรรมของชุมชนชาวมาเลเซียเชื้อ ชาติไทยยังต้องพิจารณาถึงรูปแบบหรือกลยุทธ์ รวมถึง ทักษะในการสร้างและถ่ายทอดทางวัฒนธรรม โดย พิจารณาถึงการรู้จักใช้การสื่อสารเชิงกลยุทธ์และใช้ ทักษะทางการสื่อสารให้เหมาะสมกับสถานการณ์และ

บรรลุเป้าหมาย นั่นคือ การวัดความสามารถทางการสื่อสารของสื่อบุคคล ซึ่งจากการศึกษาพบว่า การสื่อสารเชิงกลยุทธ์ของสื่อบุคคลในชุมชนชาวมาเลเซียเชื้อชาติไทยประกอบด้วย

กลยุทธ์การสื่อสารเพื่อบริหารจัดการ สื่อบุคคลในชุมชนใช้การสื่อสารเพื่อบริหารจัดการกิจกรรมและบริหารจัดการคน โดยใช้การสื่อสารเพื่อสร้างความร่วมมือจากสมาชิกในชุมชนผ่านการบอกกล่าวในที่ประชุมของชุมชน และถามความสมัครใจของสมาชิกในชุมชน เพื่อแบ่งหน้าที่ในการทำงาน ซึ่งมักเป็นการ “ขอความร่วมมือ” แทนที่จะเป็นการสั่งการ หรือการออกคำสั่ง โดยการติดต่อไปเพื่อสอบถามความพร้อมของสมาชิกคนนั้นๆ ก่อนที่จะมอบหมายหน้าที่ให้ **กลยุทธ์การสื่อสารเพื่อแจ้งข้อมูลข่าวสาร** สื่อบุคคลในชุมชนชาวมาเลเซียเชื้อชาติไทยมีหน้าที่ต้องแจ้งข้อมูลข่าวสารดังกล่าวให้สมาชิกในชุมชนทราบกันโดยทั่วถึง ซึ่งสื่อบุคคลในชุมชนมักใช้วิธีการสื่อสารแบบเห็นหน้าคำตา หรือ “เคาะประตูบ้าน” ทุกครัวเรือน เพื่อแจ้งข้อมูลให้ทราบโดยทั่วกัน และสมาชิกในชุมชนเองก็ได้มีการบอกต่อกัน “แบบปากต่อปาก” เพื่อแลกเปลี่ยนข้อมูลข่าวสารและความคิดเห็นซึ่งกันและกัน **กลยุทธ์การสื่อสารเพื่อระดมพลังความคิด** สื่อบุคคลในชุมชนมักอาศัยการพูดคุยในโอกาสต่างๆ ผ่านการเทศน์หรือการพูดคุยกับญาติพี่น้องและลูกหลาน เพื่อสร้างความรู้สึกร่วมกันและเป็นเจ้าของและความหวงแหนวัฒนธรรมอันดีของชนชาติให้เกิดขึ้นในจิตใจของสมาชิกในชุมชน เพื่อให้สมาชิกทุกคนมีความตระหนักร่วมกันและได้มีโอกาสแสดงความคิดเห็นอย่างเต็มที่ **กลยุทธ์การสร้างการมีส่วนร่วม** สื่อบุคคลในชุมชนชาวมาเลเซียเชื้อชาติไทยมีวิธีการสร้างการมีส่วนร่วมจากสมาชิกในชุมชนผ่านการสร้างความรู้สึกร่วมกันต่อกิจกรรมต่างๆ ที่เกิดขึ้นในชุมชน เพื่อสร้างแรงจูงใจในการเข้ามามีส่วนร่วมของสมาชิกในชุมชน รวมถึงเสริมสร้างแนวคิดการพึ่งตนเองของชุมชน เพื่อสร้างการมีส่วนร่วมในการระดมทุนทั้งแรงงานและแรงกายจากภายในหมู่บ้านเพื่อนำมาใช้ประโยชน์กับชุมชน โดยไม่ต้องรอคอยความช่วยเหลือจากภายนอกเพียงด้านเดียว **กลยุทธ์การสื่อสารเพื่อสร้างความศรัทธา** สื่อบุคคลใน

ชุมชนชาวมาเลเซียเชื้อชาติไทยมีคุณลักษณะสำคัญคือ เป็นผู้มีความเกี่ยวพันและใกล้ชิดกับศาสนา จึงมีรูปแบบการสร้างความศรัทธาอีกแบบหนึ่ง คือ การโน้มน้าวให้สมาชิกในชุมชนเห็นความสำคัญของวัฒนธรรมไทยและเข้ามามีส่วนร่วมในงานประเพณีต่างๆ โดยการ “ชี้ชวนในทางบุญ” **กลยุทธ์การสื่อสารเพื่อเจรจาต่อรอง** ท่ามกลางบริบทสังคมและวัฒนธรรมของชนชาติอันหลากหลายที่ต่างก็ต้องการรับผลประโยชน์จากการพัฒนาโดยภาครัฐทั้งสิ้น ทำให้สื่อบุคคลในชุมชนชาวมาเลเซียเชื้อชาติไทยต้องมีกลวิธีในการหาโอกาสหรือ “คว่ำโอกาส” โดยการวางแผนหรือเตรียมการพัฒนาชุมชนไว้ล่วงหน้า และต้องรู้เท่าทันสถานการณ์ที่เปลี่ยนแปลงไปของสังคมภายนอกชุมชนด้วย เพื่อชักนำผลประโยชน์เข้าสู่ชุมชน

นอกเหนือจากการรู้จักใช้การสื่อสารเชิงกลยุทธ์ (Strategic Communication) แล้ว ทักษะทางการสื่อสาร (Tactic Communication Skills) ยังเป็นส่วนช่วยเสริมให้สื่อบุคคลในชุมชนสามารถนำความรู้เกี่ยวกับรูปแบบและวิธีการสื่อสารไปใช้ให้บรรลุเป้าหมายได้ โดยสื่อบุคคลในชุมชนชาวมาเลเซียเชื้อชาติไทยมีทักษะทางการสื่อสารที่เด่นชัด 3 ลักษณะด้วยกัน ประกอบด้วย

ทักษะการให้คำแนะนำ สื่อบุคคลในชุมชนมักต้องเป็นที่พึ่งทางใจและเป็นผู้ให้คำแนะนำกับสมาชิกในชุมชน จึงต้องมีทักษะในการคิดไตร่ตรองเพื่อชี้แนะแนวทางให้กับสมาชิกในชุมชน และเมื่อสมาชิกในชุมชนมีความรู้สึกว่ามีศรัทธาในตัวสื่อบุคคลในชุมชนแล้ว ก็จะมี ความไว้วางใจที่จะเข้ามาขอคำแนะนำหรือปรึกษาในปัญหาต่างๆ **ทักษะการโน้มน้าวใจ** ในการระดมความคิดเห็นหรือสร้างการมีส่วนร่วมให้เกิดขึ้นในการจัดการบริหารชุมชนนั้น สื่อบุคคลในชุมชนต้องมีเทคนิคการสื่อสารเพื่อสร้างความรู้สึกร่วมกันต่อประเด็นนั้นๆ ก่อน และเมื่อสมาชิกในชุมชนเกิดความรู้สึกร่วมกันก็จะกลายเป็นแรงจูงใจให้เกิดการมีส่วนร่วม อันนำไปสู่การลงมือกระทำกรนั้นๆ ต่อไป **ทักษะการบริหารจัดการ** ในกรณีที่เกิดปัญหาและความขัดแย้งขึ้นในชุมชน สื่อบุคคลในชุมชนจำเป็นต้องเป็นผู้ปรับประสานความเข้าใจและความสัมพันธ์ระหว่างสมาชิกในชุมชน ซึ่งด้วยลักษณะ

ความคล้ายคลึง ความสนิทสนม รู้จักมักคุ้น รวมถึงมีวิถีชีวิตแบบเดียวกันกับสมาชิกในชุมชนนี้ทำให้เกิดความรู้สึกเข้าใจ เห็นอกเห็นใจกัน และความไว้วางใจ จึงทำให้สื่อบุคคลในชุมชนมักเป็นที่ยอมรับนับถือและเป็นผู้นำของสมาชิกในชุมชน

นอกจากนี้ ยังพบว่าสื่อบุคคลในชุมชนชาวมาเลเซียเชื้อชาติไทยมีบทบาทที่หลากหลาย ซึ่งแตกต่างกันไปตามสถานการณ์ ประกอบด้วย

บทบาทของครูผู้สอนและให้ความรู้ พระสงฆ์ในฐานะของผู้เผยแผ่พระพุทธศาสนา มักได้รับการยกย่องให้เป็นผู้นำและผู้อบรมสั่งสอน โดยผ่านการเทศนาหรือการชี้แนะแนวทาง ในขณะที่คนเฒ่าคนแก่ ครูหมอ และเหล่าศิลปินพื้นบ้านก็มีบทบาทอย่างมากในการอบรมสั่งสอนและให้ความรู้แก่สมาชิกในชุมชนผ่านกระทำหรือการปฏิบัติให้เห็น เป็นแบบอย่างการดำรงตนทั้งในการเป็นส่วนหนึ่งของพิธีกรรมและการดำรงชีวิตประจำวัน

บทบาทในการให้คำปรึกษา สื่อบุคคลในชุมชนชาวมาเลเซียเชื้อชาติไทยมีการให้คำแนะนำและชี้แนะแนวทางที่เหมาะสม ในกรณีที่สมาชิกในชุมชนมีข้อสงสัยและต้องการคำปรึกษา โดยเฉพาะอย่างยิ่งกับคนเฒ่าคนแก่ที่ถือว่าเป็นผู้มีประสบการณ์สั่งสมมาเป็นเวลานาน พบเจอเรื่องราวต่างๆ มากมาย จึงมีบทบาทอย่างมากในการให้คำปรึกษาแก่คนรุ่นหลัง

บทบาทในการบริหารจัดการ ถึงแม้ว่าชุมชนชาวมาเลเซียเชื้อชาติไทยจะเป็นชุมชนของชนกลุ่มน้อย แต่ก็มี การวางแผนเพื่อมอบหมายหน้าที่การจัดการงานอย่างทั่วถึง และด้วยความผูกพันกันอย่างใกล้ชิดของสมาชิกในชุมชน สื่อบุคคลในชุมชนรู้ดีว่าใครมีความสามารถในด้านไหน จึงสามารถเลือกใช้คนให้เหมาะสมกับงานหรือเลือกงานให้ตรงกับความสามารถของแต่ละคนได้

บทบาทในการจัดการความขัดแย้ง ในกรณีที่เกิดความขัดแย้งขึ้นในชุมชน สื่อบุคคลในชุมชนมักใช้วิธีการไกล่เกลี่ยประนีประนอม เพื่อให้เกิดความพึงพอใจทั้งสองฝ่าย และเนื่องจากความสัมพันธ์ของสมาชิกในชุมชน มีความเป็นเครือญาติกันสูงและมีความสัมพันธ์กันอย่างใกล้ชิด วิธีการไกล่เกลี่ยประนีประนอมกันจึงสามารถทำได้ไม่ยาก ในขณะที่หากเป็นความขัดแย้งที่เกิดขึ้นระหว่างสมาชิกในชุมชน

และบุคคลภายนอก สื่อบุคคลในชุมชนชาวมาเลเซียเชื้อชาติไทยจะมีบทบาทในการเปิดพื้นที่หรือหาช่องทางให้ได้ไกล่เกลี่ยข้อขัดแย้งกัน

บทบาทในฐานะผู้ประสานงาน/ตัวแทนชุมชน บทบาทของสื่อบุคคลในชุมชนจึงมีความสำคัญอย่างมากในฐานะผู้ประสานงานหรือการเป็นตัวแทนของชุมชน เพื่อเจรจาต่อรองเรียกร้องสิทธิอันพึงได้รับหรือแสวงหาความร่วมมือจากภายนอกให้แก่ชุมชน ต้องเป็นสื่อกลางในการชักนำเอาบริการของรัฐบาล ตลอดจนข่าวสารต่างๆ จากรัฐบาลไปสู่สมาชิกในชุมชน

บทบาทในการสร้างผู้นำรุ่นใหม่ สื่อบุคคลในชุมชนมีความตระหนักถึงอนาคตของชุมชน มีการวางรากฐานและสร้างผู้นำทางวัฒนธรรมรุ่นใหม่ผ่านการอบรมสั่งสอนและการสร้างประสบการณ์การเรียนรู้ร่วมกันระหว่างสื่อบุคคลในชุมชนและกลุ่มเด็กรุ่นใหม่

ส่วนที่ 4 สถานภาพและบทบาทของสื่อพิธีกรรมในการเสริมสร้างอัตลักษณ์ศักดิ์ศรีของชุมชนชาวมาเลเซียเชื้อชาติไทยในรัฐเคดาห์ ประเทศมาเลเซีย

4.1 สื่อพิธีกรรมส่วนบุคคล “การบวช”

ค่านิยมการบวชของชาวมาเลเซียเชื้อชาติไทยสะท้อนให้เห็นว่าพุทธศาสนาได้หยั่งรากลึกอยู่ในจิตวิญญาณของชาวมาเลเซียเชื้อชาติไทยมานาน และสามารถสร้างคุณค่าทางจิตใจเพื่อยึดเหนี่ยวให้ชาวมาเลเซียเชื้อชาติไทยยังคงไว้ซึ่งพิธีกรรมและขนบธรรมเนียมอันดีงามในการบวชเพื่อดำรงตนในฐานะศาสนทายาทที่ช่วยสืบต่ออายุพระพุทธศาสนาและทำนุบำรุงสถาบันศาสนาไว้ได้อย่างมีศักดิ์ศรีท่ามกลางบริบททางสังคมและวัฒนธรรมต่างชนชาติ ซึ่งนอกเหนือจากบทบาทที่สื่อพิธีกรรมการบวชมีต่อปัจเจกบุคคลแล้ว สื่อพิธีกรรมการบวชยังสร้างช่องทางในการแสดงพลังความสามัคคีของสมาชิกในชุมชน เพราะชาวมาเลเซียเชื้อชาติไทยนิยมบวชลูกหลานที่อยู่ในช่วงวัยเดียวกันพร้อมกันทั้งหมู่บ้านในช่วงก่อนเข้าพรรษา โดยไม่แยกจัดที่ละบ้าน ทำให้เมื่อมีงานบวชแต่ละครั้ง ก็จะมีญาติพี่น้องของผู้บวชเรียนมาร่วมงานกันเป็นจำนวนมาก ซึ่งแสดงถึงความพร้อมเพรียงและความสามัคคีของสมาชิกในชุมชน

ได้เป็นอย่างดี โดยการบวชของชาวมลายูเชื้อชาติไทย ก็ยังคงมีพิธีกรรมที่เคร่งครัดและยึดถือปฏิบัติสืบเนื่องกัน มาจนถึงทุกวันนี้

นอกจากนี้ ผลการศึกษาพบว่า นอกเหนือจาก ประโยชน์และอันติสงส์จากการบวชโดยทั่วไปแล้ว ในที่นี้ ผู้วิจัยศึกษาสถานภาพของสื่อพิธีกรรมการบวชของ ชาวมลายูเชื้อชาติไทยในแง่ของการดำรงอยู่ท่ามกลาง บริบททางสังคมและวัฒนธรรมต่างชนชาติและบทบาท ของสื่อพิธีกรรมการบวชในฐานะสื่อพิธีกรรมส่วนบุคคล อันเป็นกลไกในการเสริมสร้างอัตลักษณ์ศักดิ์ศรีของ ชุมชนชาวมลายูเชื้อชาติไทยที่ไม่เพียงมีบทบาทต่อ บิปัจเจกบุคคล หากแต่ยังมีผลต่อชุมชนโดยส่วนรวมด้วย ซึ่งบทบาทของสื่อพิธีกรรมส่วนบุคคล “การบวช” ประกอบด้วย **บทบาทระดับตัวบุคคล** ได้แก่ บทบาทใน การอบรมบ่มเพาะคุณธรรม/จริยธรรม ท่ามกลางบริบท ของสังคมและวัฒนธรรมต่างชนชาติ สื่อพิธีกรรมการ บวชจึงมีบทบาทในการกล่อมเกลาคใจของผู้บวชเรียน ให้อยู่ในกรอบของคุณธรรม/จริยธรรมที่ดั่งงามของสังคม รวมถึงการมีความรู้สึกนึกคิดอันนำไปสู่การปฏิบัติตาม แบบแผนของความเป็นไทย โดยใช้สถาบันศาสนาเป็น เครื่องยึดเหนี่ยวจิตใจและมีหลักธรรมคำสอนของ พระพุทธศาสนาเป็นเครื่องมือในการอบรมบ่มเพาะ เป็น **เครื่องมือให้การศึกษา** สื่อพิธีกรรมการบวชเป็นเหมือน เครื่องมือให้การศึกษา ผู้บวชเรียนก็จะต้องเรียนรู้ภาษา บาติและภาษาไทยเพื่อเตรียมตัวที่จะบวช โดยนอกจาก ภาษาไทยจะเป็นกลไกหนึ่งที่ทำให้ผู้บวชเรียนเกิดการ เรียนรู้และเข้าใจในพระธรรมคำสอนของพระพุทธศาสนา ในขณะที่เดียวกันสื่อพิธีกรรมการบวชก็ได้ทำหน้าที่ธำรง รักษาคุณค่าและสะท้อนความสำคัญของการเรียนรู้ ภาษาไทยเช่นกัน

บทบาทระดับกลุ่มก้อน/เครือญาติ/มิตรสหาย ได้แก่ **ยกระดับคุณค่าทางจิตวิญญาณ** สื่อพิธีกรรมการบวช มีส่วนช่วยยกระดับคุณค่าทางจิตวิญญาณทั้งสำหรับ ผู้บวชเรียนและญาติพี่น้อง เนื่องจากเป็นการประกอบ พิธีกรรมเพื่อสร้างระบบคุณค่าที่ให้ความหมายถึงการ เปลี่ยนภาวะจากคนดิบเป็นคนสุกและแสดงถึงความ ศรัทธาในพระพุทธศาสนาอันเป็นศาสนาประจำชาติไทย

หรือแม้แต่การเปลี่ยนคำเรียกขานผู้ผ่านการบวชแล้ว **สืบสานและสร้างความเข้มแข็งแก่สถาบันสงฆ์** โดยการ สร้างศาสนทายาทของพระพุทธศาสนาเพื่อทำหน้าที่ เผยแผ่พระพุทธศาสนา รวมถึงเป็นการธำรงสถานะ ของสถาบันสงฆ์ให้ดำรงอยู่ด้วยความเข้มแข็งเพื่อเป็น ศูนย์กลางยึดเหนี่ยวจิตใจของชุมชนชาวมลายูเชื้อ ชาติไทยต่อไป

บทบาทระดับชุมชน/หมู่บ้าน ได้แก่ **สร้างปฏิสัมพันธ์ และประสบการณ์ทางวัฒนธรรมของกลุ่มชาติพันธุ์** ในช่วงเดือนเมษายนของทุกปี ชาวมลายูเชื้อชาติไทย ในรัฐทางตอนเหนือของประเทศมาเลเซียมักจะนัดหมาย กันพาลูกหลานที่มีอายุครบบวช มาบวชเป็นพระภิกษุ ที่วัดพระบรมธาตุรวมหาวิหาร จังหวัดนครศรีธรรมราช ซึ่งถือเป็นการมีปฏิสัมพันธ์ทางวัฒนธรรมร่วมกันระหว่าง ชาวมลายูเชื้อชาติไทยด้วยกันเองและเป็นการ ประกอบพิธีกรรมเพื่อสร้างประสบการณ์ทางวัฒนธรรม ร่วมกันระหว่างชาวมลายูเชื้อชาติไทยกับคนไทยใน ประเทศไทย สร้างความสามัคคีเป็นปึกแผ่นของชุมชน สื่อพิธีกรรมการบวชยังสร้างช่องทางในการแสดงพลัง ความสามัคคีของสมาชิกในชุมชน เพราะชาวมลายูเชื้อ ชาติไทยนิยมบวชลูกหลานที่อยู่ในช่วงวัยเดียวกัน พร้อมกันทั้งหมู่บ้านในช่วงก่อนเข้าพรรษา โดยไม่แยกจัด ที่ละบ้าน ทำให้เมื่อมีงานบวชแต่ละครั้ง ก็จะมีญาติพี่น้องของผู้บวชเรียนมาร่วมงานกันเป็นจำนวนมาก

4.2 สื่อพิธีกรรมส่วนรวม “บุญเดือนสิบ/ชิงเปรต”

“บุญเดือนสิบ/ชิงเปรต” เป็นพิธีกรรมที่มีพื้นฐาน ความเชื่อเรื่องผีบรรพบุรุษที่เชื่อว่า เป็นการทำบุญอุทิศ ส่วนกุศลให้แก่บรรพบุรุษของตนที่ล่วงลับไปแล้ว โดย ผู้ที่มีบาปกรรมต้องไปทนทุกข์ทรมานเป็น “เปรต” อยู่ใน ยมโลก และได้ถูกปลดปล่อยได้มาเยี่ยมลูกหลานและ รับส่วนบุญที่ลูกหลานอุทิศให้ เป็นประเพณีที่จัดขึ้น ปีละสองครั้ง คือ วันแรม 1 ค่ำเดือน 10 เรียกว่าวันรับ เปรต และในวันแรม 15 ค่ำเดือน 10 เป็นวันส่งเปรต ซึ่งลักษณะเด่นของพิธีกรรมบุญเดือนสิบของชุมชน ชาวมลายูเชื้อชาติไทยอยู่ที่การนำเอา “เปรตสมมุติ” มาเป็นส่วนหนึ่งในการประกอบพิธีกรรม โดยให้เด็ก

4-5 คนมาแต่งตัวเป็นเปรต ตกแต่งเสื้อผ้าด้วยกิ่งไม้ ใบหญ้าหรือสิ่งของเหลือใช้ต่างๆ ให้อูแปลกตา ซึ่งเปรตสมมุติเหล่านี้ต้องเข้าร่วมในทุกขั้นตอนของพิธีกรรมทางศาสนาเช่นเดียวกับชาวบ้าน โดยการทำเช่นนั้นนอกจากจะเพื่อสร้างความสนุกสนานแล้ว ยังทำให้เด็กๆ ได้เห็นตัวตนของเปรตหรือสิ่งที่เคยมีอยู่ในความเชื่ออย่างชัดเจน ทั้งนี้ พิธีกรรมบุญเดือนสิบถือเป็นความร่วมมือกันประจำปี และเป็นการ “รวมญาติ” ที่ใหญ่ที่สุดของชาวมลายูเชื้อสายไทยที่ยังคงยึดถือปฏิบัติสืบต่อกันมาและมีพิธีกรรมที่เคร่งครัดเช่นเดิม

นอกจากนี้ ผลการศึกษาพบว่า บทบาทของสื่อพิธีกรรมส่วนรวม “บุญเดือนสิบ/ชิงเปรต” ประกอบด้วย **บทบาทระดับตัวบุคคล** ได้แก่ บทบาทในการสืบรากเหง้าด้วยพื้นฐานความเชื่อเรื่องผีบรรพบุรุษของสื่อพิธีกรรมบุญเดือนสิบในชุมชนชาวมลายูเชื้อสายไทย สามารถเชื่อมโยงสายสัมพันธ์ระหว่างคนที่มีชีวิตและคนที่เสียชีวิตไปแล้วได้อย่างกลมกลืน และยังทำให้คนรุ่นหลังได้คิดย้อนกลับไปถึงเชื้อสายบรรพบุรุษของชนชาติและเรียนรู้ถึงที่มาที่ไปของตนเอง การสืบต่อความเชื่อด้านวิญญาณด้วยความเชื่อในเรื่องวิญญาณที่เชื่อมโยงไปถึงความเชื่อเรื่องกฎแห่งกรรม ความเชื่อเรื่องชาติภพ ความเชื่อเรื่องผลทานและอันตัสแห่งความกตัญญู รวมถึงพื้นฐานความเชื่อดั้งเดิมเกี่ยวกับอำนาจของสิ่งที่เหนือธรรมชาติหรือผีบรรพบุรุษที่ฝังรากลึกอยู่ในจิตสำนึกของชาวมลายูเชื้อสายไทย **สะท้อนภาพในจินตนาการ** รูปแบบการนำเอา “เปรตสมมุติ” มาเป็นส่วนหนึ่งในการประกอบพิธีกรรมบุญเดือนสิบ โดยเข้าร่วมในทุกขั้นตอนของพิธีกรรมทางศาสนาเช่นเดียวกับชาวบ้าน เป็นการจำลองหรือสะท้อนภาพในจินตนาการให้เห็นตัวตนของเปรตหรือสิ่งที่เคยมีอยู่ในความเชื่อให้เป็นภาพที่ชัดเจนมากขึ้น

บทบาทระดับกลุ่มก้อน/เครือญาติ/มิตรสหาย ได้แก่ การเชื่อมโยงสายสัมพันธ์ระหว่างกลุ่ม สื่อพิธีกรรมบุญเดือนสิบ ทำหน้าที่ประสานความสัมพันธ์ระหว่างกลุ่มต่างๆ ทั้งความสัมพันธ์ระหว่างคนในครอบครัว และความสัมพันธ์ระหว่างคนในชุมชนกับวัด เพราะนอกจากจะเป็นการทำบุญอุทิศไปให้บรรพบุรุษผู้ล่วงลับแล้ว พิธีกรรมบุญเดือนสิบยังเป็นการถวายสังฆทานให้แก่

พระสงฆ์ได้เก็บไว้ใช้ใน ช่วงฤดูฝนอีกด้วย ซึ่งความสัมพันธ์ดังกล่าว แสดงให้เห็นว่าชุมชนชาวมลายูเชื้อสายไทยและวัด ซึ่งเป็นศูนย์รวมจิตใจนั้น มีสายสัมพันธ์แบบเกื้อหนุนกัน เป็นพื้นที่สังสรรค์ของเครือญาติ สื่อพิธีกรรมบุญเดือนสิบถือเป็นพื้นที่ในการพบปะพูดคุยและสังสรรค์ระหว่าง “เครือญาติ” รวมไปถึงระหว่างชาวมลายูเชื้อสายไทยด้วยกัน เพราะสื่อพิธีกรรมบุญเดือนสิบได้ทำหน้าที่เป็น “วาระ” หรือ “โอกาส” ให้ชาวมลายูเชื้อสายไทยได้แสดงออกถึงความเป็น “พวกพ้อง” ได้อย่างชัดเจนท่ามกลางบริบททางด้านสังคมและวัฒนธรรมต่างชนชาติ

บทบาทระดับชุมชน/หมู่บ้าน ได้แก่ **สืบทอดภูมิปัญญาท้องถิ่น** ขนมหรืออาหารที่ใช้ประกอบในพิธีกรรมบุญเดือนสิบก็ถือเป็นองค์ประกอบที่สำคัญของพิธีกรรม รวมถึงยังแฝงไปด้วยความหมายอันหลากหลายที่น่าสนใจอย่างยิ่ง ซึ่งชาวมลายูเชื้อสายไทยนิยมถ่ายทอดภูมิปัญญาในการทำผ่านการบอกเล่าและสอนให้ลูกหลานได้ลงมือทำด้วยตัวเอง **ระดมพลังชุมชน** ทุกขั้นตอนของพิธีกรรมบุญเดือนสิบล้วนต้องอาศัยความร่วมมือร่วมใจในการทำขึ้นมาให้เป็นรูปเป็นร่าง ไม่ว่าจะเป็นการทำขนมหรืออาหาร การจัดหมักรับ การแห่หมักรับ การชิงเปรต ซึ่งต้องการระดมความร่วมมือจากสมาชิกในชุมชนทั้งในการจัดเตรียมข้าวของเพื่อประกอบพิธีและเป็นส่วนหนึ่งของการดำเนินพิธีกรรมให้ลุล่วงด้วยพลังสามัคคีของชาวมลายูเชื้อสายไทยด้วยกัน **สร้างความทรงจำร่วมกัน** สื่อพิธีกรรมบุญเดือนสิบได้ถูกผูกโยงไว้กับความเชื่อเรื่องผีบรรพบุรุษมานานหลายชั่วอายุคน เรื่องราวเล่าขานเกี่ยวกับความเป็นมาอันยาวนานของบรรพบุรุษเชื้อสายไทยที่ตั้งถิ่นฐานบนคาบสมุทรมลายูย่อมถูกถ่ายทอดไปสู่รุ่นลูกหลานในวาระโอกาสที่มีการจัดพิธีกรรมขึ้น คนรุ่นหลังจะได้เรียนรู้และสร้างความทรงจำเชื่อมโยงไปถึงคนรุ่นก่อน รวมถึงสร้างความทรงจำและความรู้สึกร่วมกันกับผู้ที่เข้าร่วมพิธีกรรมคนอื่นๆ **สร้างอัตลักษณ์ศักดิ์ศรีแก่ชุมชน** สื่อพิธีกรรมบุญเดือนสิบเป็นพื้นที่ให้ชาวมลายูเชื้อสายไทยได้แสดงออกถึงความเป็นเชื้อสายไทยและอัตลักษณ์ทางวัฒนธรรมไทยร่วมกัน ท่ามกลางบริบทแวดล้อมและวัฒนธรรมของชาติอื่น โดยกระบวนการสร้างตัวตนผ่านการแสดงออกทาง

วัฒนธรรม เพื่อปกป้องความเป็นตัวตนของคนในชุมชน และสะท้อนอัตลักษณ์ร่วมของชุมชน (Collective Identity)

ส่วนที่ 5 ปัจจัยที่มีผลต่อการดำรงอยู่และการเปลี่ยนแปลงสถานภาพของสื่อพิธีกรรม

ปัจจัยที่มีผลต่อการดำรงอยู่ของสถานภาพของสื่อพิธีกรรม

1) **ความเชื่อ** ระบบความเชื่อจึงมีคุณค่าทางจิตใจ และช่วยสร้างดุลยภาพในระบบความสัมพันธ์ระหว่างชาวมุสลิมเชื้อชาติไทยที่มีวัฒนธรรมเดียวกัน และระหว่างชาวมุสลิมเชื้อชาติไทยกับธรรมชาติและสิ่งแวดล้อม รวมถึงระบบความเชื่อยังเป็นเครื่องยึดโยงทางจิตวิญญาณของชาวมุสลิมเชื้อชาติไทยให้สามารถดำรงชีวิตอยู่ร่วมกันได้อย่างเกื้อกูล นอกจากนี้ การมีระบบความเชื่อร่วมกันของสมาชิกในชุมชนชาวมุสลิมเชื้อชาติไทย เช่น การนับถือศาสนาเดียวกัน คือ ศาสนาพุทธ การมีศรัทธาในวัดเดียวกัน คือ วัดประจำหมู่บ้าน รวมถึงการมีรากเหง้าทางวัฒนธรรมไทยเหมือนกัน ยังเป็นเครื่องยึดเหนี่ยวความสัมพันธ์ของชาวมุสลิมเชื้อชาติไทยไว้ด้วยกัน

2) **ผู้นำชุมชน** ชุมชนชาวมุสลิมเชื้อชาติไทยเป็นชุมชนที่มีต้นทุนด้านผู้นำชุมชนที่มีศักยภาพ โดยพบว่าคุณลักษณะของสื่อบุคคลในชุมชนมีลักษณะสำคัญร่วมกัน คือ เป็นผู้มึจิตสาธารณะ มีความเสียสละเพื่อส่วนรวม มีความรู้ความสามารถ และมีประสบการณ์ รวมถึงต้องเป็นศาสนูปถัมภกหรือเป็นผู้มีความสัมพันธ์ความใกล้ชิดกับศาสนา จึงทำให้สื่อบุคคลในชุมชนชาวมุสลิมเชื้อชาติไทยได้รับความเคารพนับถือจากสมาชิกในชุมชนเป็นอย่างมาก และด้วยความสำนึกถึงการเป็นกลุ่มชาติพันธุ์เดียวกันของชาวมุสลิมเชื้อชาติไทยและความมุ่งมั่นพยายามในการรักษาความเป็นอันหนึ่งอันเดียวกันของชุมชนไว้ ทำให้สมาชิกในชุมชนได้เข้ามามีส่วนร่วมในการรักษาอัตลักษณ์ทางวัฒนธรรมไทยอย่างเต็มที่

3) **ระบบเครือญาติ** ระบบเครือญาติเป็นสายสัมพันธ์ทางสังคมที่ยึดโยงชุมชนชาวมุสลิมเชื้อชาติไทยให้สามารถดำรงอยู่ได้อย่างเข้มแข็ง ซึ่งนอกจากสายสัมพันธ์

ของระบบเครือญาติแบบสายโลหิตหรือสายสัมพันธ์ที่เกิดจากการ “ดอง” หรือแต่งงานกับกลุ่มชาวมุสลิมเชื้อชาติไทยด้วยกันเองแล้ว สายสัมพันธ์ส่วนหนึ่งยังเกิดจากการ “นับญาติ” ด้วยความเคารพนับถือหรือผูกสัมพันธ์ทางใจที่เรียกว่า “พ่อยก แมยก พี่ยก น้องยก” ซึ่งเป็นสัมพันธ์ภาพระหว่างกันที่ทำให้เกิดการพึ่งพาอาศัยซึ่งกันและกัน และก่อให้เกิดระบบอุปถัมภ์ขึ้นในชุมชน นอกจากนี้ การช่วยเหลือเกื้อกูลกันในรูปแบบของการ “กินงาน” ก็แสดงถึงความสามัคคีระหว่างสมาชิกในชุมชนชาวมุสลิมเชื้อชาติไทยได้เป็นอย่างดี ดังนั้นจิตสำนึกรักพวกพ้องแบบชาวใต้ตนเองที่เป็นพลังผลักดันสำคัญในการประดับประดาสื่อพิธีกรรมให้คงอยู่มาจนถึงทุกวันนี้

4) **นโยบายของภาครัฐ** นโยบายที่แตกต่างกันของแต่ละรัฐอาจมีกฎหมายที่เอื้อให้ชาวมุสลิมเชื้อชาติไทยสามารถแสดงออกทางวัฒนธรรมหรือทำพิธีกรรมต่างๆ ได้อย่างอิสระ ในขณะที่บางรัฐก็มีกฎหมายของรัฐที่เข้มงวดกว่า ทำให้เกิดผลกระทบต่อชาวมุสลิมเชื้อชาติไทยที่อาศัยอยู่ในแต่ละพื้นที่แตกต่างกันออกไป นอกจากนี้ การให้การสนับสนุนส่งเสริมและการให้ความสนใจจากองค์กรภายนอกก็ยังเป็นปัจจัยสำคัญที่เอื้ออำนวยและกระตุ้นให้สมาชิกในชุมชนเข้ามามีส่วนร่วมในการธำรงรักษาอัตลักษณ์ทางวัฒนธรรมของชุมชนควบคู่ไปกับการพัฒนาชุมชนเพื่อตอบสนองนโยบายของรัฐอย่างสอดคล้องกัน

5) **อิทธิพลของสื่อมวลชน** ในแง่ของการเปิดรับสื่อของชุมชนชาวมุสลิมเชื้อชาติไทย ก็มีการเปิดรับสื่อทั้งทางโทรทัศน์ วิทยุ หนังสือพิมพ์ เว็บไซต์ ฯลฯ ของมาเลเซียและประเทศไทยควบคู่กันไป ซึ่งการเปิดรับสื่อจากประเทศไทยถือเป็นการขยายช่องทางการเรียนรู้เกี่ยวกับประเพณีวัฒนธรรมไทยและสื่อพิธีกรรมต่างๆ ให้มากยิ่งขึ้น รวมถึงยังเอื้อให้ชุมชนสามารถเลือกสรรเอาไปใช้หรือนำไปบูรณาการกับประสบการณ์และความรู้เดิมที่มีอยู่เพื่อใช้ประโยชน์ในการดำรงชีวิตของสมาชิกในชุมชน ดังนั้นอิทธิพลของสื่อมวลชนจึงเป็นปัจจัยที่มีผลต่อสถานภาพของสื่อพิธีกรรมที่แสดงให้เห็นโอกาสในการเข้าถึงแหล่งเรียนรู้และประสบการณ์จากภายในและภายนอกชุมชน

ปัจจัยที่มีผลต่อการเปลี่ยนแปลงสถานภาพของสื่อพิธีกรรม

1) ความก้าวหน้าทางเทคโนโลยีและการสื่อสาร การเข้ามาของเทคโนโลยีหรือเครื่องจักรกลใหม่ๆ มีผลทำให้เสียส่วนของพิธีกรรมบางอย่างหายไป เช่น การออกปาก-กินวานหรือการลงแขกเกี่ยวข้าว การใช้ครกตำข้าว ซึ่งเป็นกิจกรรมที่ต้องอาศัยความร่วมมือร่วมใจกันหรือธรรมเนียมการแช่ครกแช่สากในพิธีกรรมวันว่างก็ไม่มีให้เห็นแล้ว เหลือไว้เพียงพิธีกรรมวันว่างที่ยังคงปฏิบัติสืบต่อมา แต่ในขณะที่เดียวกันในแง่ของการเปิดรับสื่อทางโทรทัศน์ วิทยุ หนังสือพิมพ์ เว็บไซต์ ฯลฯ ของชุมชนชาวมลายูเชื้อชาติไทยก็ถือเป็นการขยายช่องทางการเรียนรู้เกี่ยวกับประเพณีวัฒนธรรมไทยและสื่อพิธีกรรมต่างๆ ให้มากยิ่งขึ้น รวมถึงยังเอื้อให้ชุมชนสามารถเลือกสรรเอาไปใช้หรือนำไปบูรณาการกับประสบการณ์และความรู้เดิมที่มีอยู่เพื่อใช้ประโยชน์ในการดำรงชีวิตของสมาชิกในชุมชน

2) การศึกษาในระบบในแต่ละวัน เด็กและเยาวชนชาวมลายูเชื้อชาติไทยจึงต้องใช้เวลาส่วนใหญ่อยู่ที่สถานศึกษาของรัฐและใช้ชีวิตอยู่ในเมืองใหญ่มากกว่าในชุมชนของตนเอง ทำให้ช่วงเวลาแห่งการเรียนรู้และซึมซับวัฒนธรรมของชุมชนลดน้อยลงไปด้วย แต่อย่างไรก็ตาม ชุมชนชาวมลายูเชื้อชาติไทยในปัจจุบันก็ได้แสดงถึงความพยายามในการรักษาอัตลักษณ์ทางวัฒนธรรมผ่านการปลูกฝังและส่งเสริมให้ลูกหลานได้เรียนรู้ผ่านทางสถาบันศาสนา โดยการตั้งโรงเรียนสอนภาษาไทยและธรรมศึกษาขึ้นในวัดประจำหมู่บ้าน ซึ่งมีพระสงฆ์เป็นผู้สอนและให้ความรู้ การศึกษาจึงเป็นปัจจัยหนึ่งที่มีผลต่อสถานภาพของสื่อพิธีกรรม และทำให้ชาวมลายูเชื้อชาติไทยสามารถสืบทอดสื่อพิธีกรรมที่เหมาะสมกับบริบทและวิถีชีวิตของตนต่อไปได้ โดยไม่ถูกรอบงำจากวัฒนธรรมภายนอกเพื่อการดำรงอยู่อย่างมีศักดิ์ศรีของชุมชน

อภิปรายผลการวิจัย

การวิจัยเรื่อง “การสื่อสารเพื่อธำรงรักษาอัตลักษณ์ทางวัฒนธรรมของชุมชนชาวมลายูเชื้อชาติไทยใน

รัฐเคดาห์ ประเทศมาเลเซีย” เป็นการวิจัยเชิงคุณภาพ (Qualitative Research) ที่เน้นการศึกษารูปแบบการสื่อสารเพื่อธำรงรักษาอัตลักษณ์ทางวัฒนธรรมของชุมชนชาวมลายูเชื้อชาติไทยในรัฐเคดาห์ ประเทศมาเลเซีย ศักยภาพและบทบาทของสื่อบุคคลในชุมชน รวมถึงสถานภาพและบทบาทของสื่อพิธีกรรมในการเสริมสร้างอัตลักษณ์ศักดิ์ศรีของชุมชนชาวมลายูเชื้อชาติไทยในรัฐเคดาห์ ประเทศมาเลเซีย ตลอดจนปัจจัยที่มีผลต่อการดำรงอยู่และการเปลี่ยนแปลงสถานภาพของสื่อพิธีกรรม โดยจากการศึกษาทำให้ผู้วิจัยได้ข้อค้นพบที่น่าสนใจ ดังต่อไปนี้

1. ศักยภาพการดำรงอยู่ของชุมชนชาวมลายูเชื้อชาติไทย
2. ชาวมลายูเชื้อชาติไทยกับ “การสื่อสารเพื่อธำรงรักษาอัตลักษณ์ทางวัฒนธรรมของชุมชน”
3. สื่อบุคคลในชุมชนกับ “การธำรงรักษาอัตลักษณ์ทางวัฒนธรรมและเสริมสร้างอัตลักษณ์ศักดิ์ศรีของชุมชน”
4. สื่อพิธีกรรมกับ “การเสริมสร้างอัตลักษณ์ศักดิ์ศรีของชุมชน”

ศักยภาพการดำรงอยู่ของชุมชนชาวมลายูเชื้อชาติไทย

ในมิติของบริบททางประวัติศาสตร์ชุมชน ชุมชนชาวมลายูเชื้อชาติไทยเป็นสังคมเกษตรกรรมที่มีความสัมพันธ์อันแนบแน่นระหว่างวิถีการดำเนินชีวิตกับฐานทรัพยากรและความหลากหลายของระบบนิเวศในลักษณะการพึ่งพาอาศัย ผสมผสานกับระบบความเชื่อเกี่ยวกับอำนาจเหนือธรรมชาติหรือผีบรรพบุรุษที่ฝังรากลึกอยู่ในจิตวิญญาณมาช้านาน การสืบทอดระบบคุณค่าและความเชื่อของชุมชนชาวมลายูเชื้อชาติไทยจึงอาศัยบทบาทของ “ผี” ในการทำหน้าที่เป็นเครื่องมือคอยกำกับควบคุมพฤติกรรมและผูกจิตวิญญาณของปัจเจกบุคคลไว้กับจริยธรรมที่ตีงาม เป็นกลไกในการสร้างความสัมพันธ์อย่างสมดุลระหว่างมนุษย์กับมนุษย์ มนุษย์กับธรรมชาติ และมนุษย์กับอำนาจเหนือธรรมชาติ และยังเป็นเครื่องมือที่สำคัญในการปลูกฝังและถ่ายทอด

องค์ความรู้ทางวัฒนธรรมของชาวมลายูเชื้อชาติไทยท่ามกลางความเปลี่ยนแปลงของสังคมให้แก่คนรุ่นหลังได้อย่างผสมกลมกลืน ทั้งนี้ การมีระบบความเชื่อร่วมกันของสมาชิกในชุมชนชาวมลายูเชื้อชาติไทย เช่น การนับถือศาสนาเดียวกัน คือ ศาสนาพุทธ การมีศรัทธาในวัดเดียวกัน คือ วัดประจำหมู่บ้าน รวมถึงการมีรากเหง้าทางวัฒนธรรมไทยเหมือนกัน ตลอดจนความคิดคำนึงในเรื่องเชื้อชาติและเผ่าพันธุ์ ที่ถูกปลูกฝังอุดมการณ์ร่วมกันไว้ว่าต้องธำรงไว้ซึ่ง “ชาติ ศาสนา และภาษาของชาติ” ก็ยังเป็นเครื่องยึดเหนี่ยวความสัมพันธ์ของชาวมลายูเชื้อชาติไทยเอาไว้ด้วยกัน

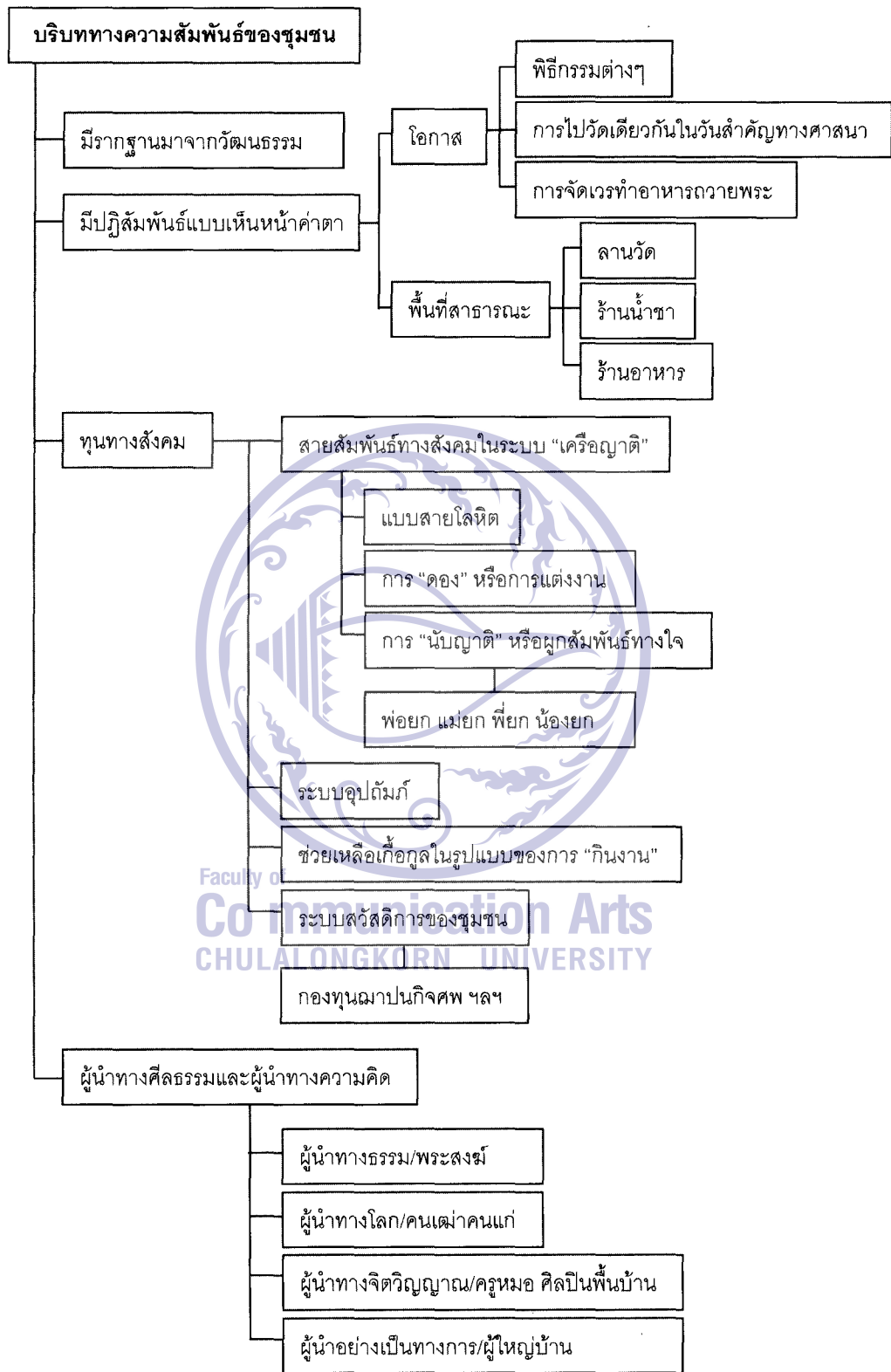
มิติของบริบททางวัฒนธรรมของชุมชน ชุมชนชาวมลายูเชื้อชาติไทยมีสื่อพิธีกรรมเป็นหน้าฉาก/ต้นทุนทางวัฒนธรรม ซึ่งสื่อพิธีกรรมในฐานะ “กุศโลบาย” ได้ทำหน้าที่ในการเชื่อมประสานสมาชิกในชุมชนไว้ด้วยกันท่ามกลางบริบททางด้านสังคมและวัฒนธรรมต่างชนชาติ และสื่อพิธีกรรมต่างๆ ของชุมชนชาวมลายูเชื้อชาติไทย ทั้งสื่อพิธีกรรมส่วนบุคคลและสื่อพิธีกรรมส่วนรวม ยังได้ทำหน้าที่เป็น “วาระ” หรือ “โอกาส” ให้ชาวมลายูเชื้อชาติไทยได้แสดงออกถึงความเป็น “พวกพ้อง” ได้อย่างชัดเจนโดยการร่วมเป็นส่วนหนึ่งในพิธีกรรมต่างๆ ที่ถูกจัดขึ้นในประเทศมาเลเซียและประเทศไทย ซึ่งถือเป็นการมีปฏิสัมพันธ์ทางวัฒนธรรมร่วมกันทั้งใน “พื้นที่” หรือ “เวที” ของชุมชนและนอกชุมชนระหว่างชาวมลายูเชื้อชาติไทยด้วยกันเองและเป็นการประกอบพิธีกรรมเพื่อสร้างประสบการณ์ทางวัฒนธรรมร่วมกันระหว่างชาวมลายูเชื้อชาติไทยกับคนไทยในประเทศไทย

ด้วยบริบททางความสัมพันธ์ของชุมชนชาวมลายูเชื้อชาติไทยที่มีรากฐานมาจากวัฒนธรรม ทำให้ชุมชนชาวมลายูเชื้อชาติไทยมีปฏิสัมพันธ์แบบเห็นหน้าค่าตา (Face-to-face Interaction) โดยชุมชนชาวมลายูเชื้อชาติไทยได้สร้างกลไกในการทำให้เกิดปฏิสัมพันธ์แบบเห็นหน้าค่าตากันขึ้นผ่านการจัดพิธีกรรมต่างๆ การไปวัดเดียวกันในวันสำคัญทางศาสนา การจัดเวรทำอาหารถวายพระ โดยมีลานวัด ร้านน้ำชาหรือร้านอาหารเป็นพื้นที่สาธารณะ (Public Sphere) ในการพบปะเพื่อแลกเปลี่ยนข้อมูลข่าวสารระหว่างกันของสมาชิกในชุมชน

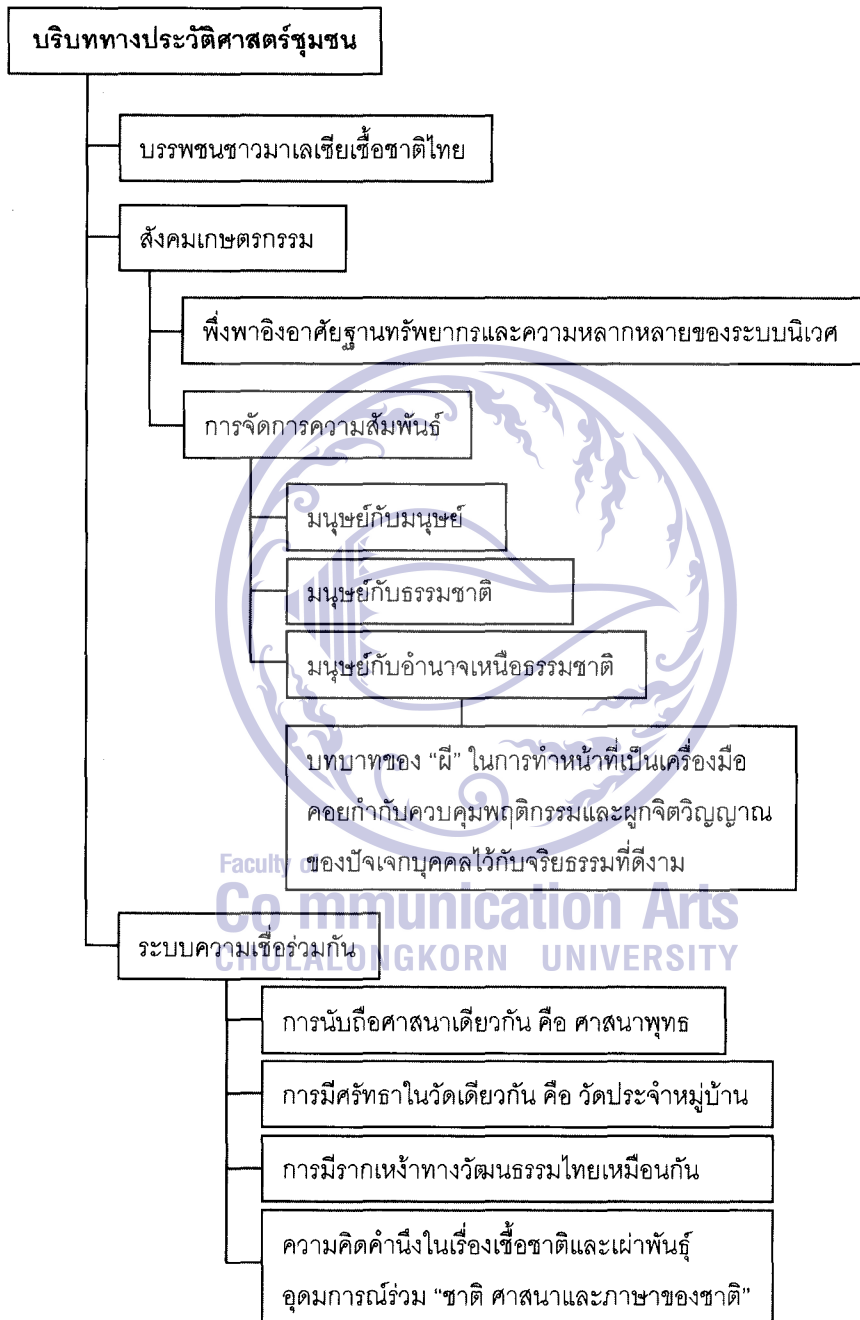
ซึ่งปฏิสัมพันธ์แบบเห็นหน้าค่าตาถือเป็นทุนทางสังคมอย่างหนึ่งที่สร้างสำนึกผูกพันให้เกิดขึ้นได้และทำให้ชาวมลายูเชื้อชาติไทยสามารถอยู่ร่วมกันอย่างแน่นแฟ้น รวมถึงทุนทางสังคมที่เป็นสายสัมพันธ์ทางสังคมในระบบเครือญาติ ซึ่งนอกจากสายสัมพันธ์ของระบบเครือญาติแบบสายโลหิตหรือสายสัมพันธ์ที่เกิดจากการ “ดอง” หรือแต่งงานกับกลุ่มชาวมลายูเชื้อชาติไทยด้วยกันเองแล้ว สายสัมพันธ์ส่วนหนึ่งยังเกิดจากการ “นับญาติ” ด้วยความเคารพนับถือหรือผูกสัมพันธ์ทางใจที่เรียกว่า “พ่อยก แม่ยก พี่ยก น้องยก” ซึ่งเป็นสัมพันธ์ภาพระหว่างกันที่ทำให้เกิดการพึ่งพาอาศัยซึ่งกันและกันและก่อให้เกิดระบบอุปถัมภ์กันในชุมชน นอกจากนี้การช่วยเหลือเกื้อกูลกันในรูปแบบของการ “กินงาน” ก็แสดงถึงความสมัครสมานสามัคคีระหว่างสมาชิกในชุมชนชาวมลายูเชื้อชาติไทยอย่างเห็นได้ชัด ดังนั้นปฏิสัมพันธ์แบบเห็นหน้าค่าตาและสายสัมพันธ์ทางสังคมในระบบเครือญาติจึงสามารถเยียวยาความขัดแย้งและสร้างสมานฉันท์ชุมชนได้เป็นอย่างดี

นอกจากนี้ ชาวมลายูเชื้อชาติไทยมีความเลื่อมใสศรัทธาในพุทธศาสนาอย่างแรงกล้า จึงมีวัดและพระสงฆ์เป็นศูนย์รวมจิตใจของสมาชิกในชุมชน องค์ความรู้ของชุมชนโดยเฉพาะในด้านโครงสร้างสังคมและวัฒนธรรม มักจะถูกถ่ายทอดผ่านกลไกคือสถาบันศาสนาเป็นหลัก ผู้นำทางศาสนาจึงกลายเป็นผู้นำทางความคิดและความรู้ของชุมชนไปด้วย โดยเฉพาะบทบาทของพระสงฆ์ในชุมชนชาวมลายูเชื้อชาติไทยที่ได้รับการยอมรับนับถืออย่างสูง รองลงมาคือกลุ่มคนเฒ่าคนแก่และผู้นำทางจิตวิญญาณ เช่น ครูหมอและศิลปินพื้นบ้าน รวมถึงผู้ใหญ่บ้าน ซึ่งเป็นผู้นำอย่างเป็นทางการของชุมชน ซึ่งสื่อบุคคลในชุมชนชาวมลายูเชื้อชาติไทยมีลักษณะของการผสมผสานทั้งผู้นำทางศีลธรรมและผู้นำทางความคิดอยู่ในบุคคลเดียวกัน ทำให้สื่อบุคคลในชุมชนซึ่งได้รับความไว้วางใจจากสมาชิกในชุมชนสามารถระดมพลังการพัฒนาชุมชนอย่างมีส่วนร่วมให้เกิดขึ้นได้

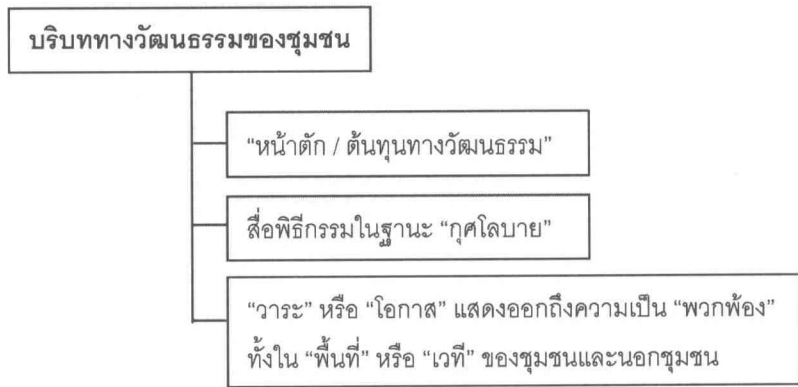
ทั้งนี้ ในมิติของบริบททางการสื่อสาร ชุมชนชาวมลายูเชื้อชาติไทยเป็นสังคมมุขปาฐะที่สืบทอดเรื่องราวทางประวัติศาสตร์ชุมชนผ่านคติชนของคนรุ่นแล้วรุ่นเล่า



ภาพแสดงบริบททางความสัมพันธ์ของชุมชนชาวมอเลเชียเชื้อชาติไทย



ภาพแสดงบริบททางประวัติศาสตร์ของชุมชนชาวมาเลเซียเชื้อชาติไทย



ภาพแสดงบริบททางวัฒนธรรมของชุมชนชาวมาเลเซียเชื้อชาติไทย



ภาพแสดงความสัมพันธ์ของบริบทการสื่อสาร และการดำรงอยู่ของชุมชนชาวมาเลเซียเชื้อชาติไทย

มีกระบวนการเรียนรู้และถ่ายทอดทางวัฒนธรรมซึ่งเป็นมรดกทางสังคมอันเกิดจากการสั่งสมและการเรียนรู้ โดยการบอกเล่าผ่านการสื่อสารด้วยภาษาอันเป็นสัญลักษณ์ (Symbols) ที่สำคัญที่สุดของมนุษย์ โดยอาศัยกลุ่มผู้สูงอายุหรือคนเฒ่าคนแก่ในชุมชนซึ่งเป็นผู้มีความคิดเชิงมโนทัศน์ (Conceptual Thinking) เป็นแหล่งสะสมความรู้และมีการอบรมสั่งสอนที่อาศัยวัดและแก่นสารของพระธรรมคำสอนในพระพุทธศาสนาเป็นเครื่องมือในการหล่อหลอมจากชนรุ่นก่อนสู่ชนรุ่นหลังอย่างต่อเนื่องจนเป็นมรดกทางวัฒนธรรมที่แสดงให้เห็นถึงวิถีชีวิต ความเชื่อ ขนบธรรมเนียมประเพณี ศิลปวัฒนธรรมของชนชาติ และเป็นแนวทางในการดำเนินชีวิตที่ได้การสืบทอดต่อกันมาหลายชั่วอายุคน

ดังนั้นจะเห็นได้ว่า การดำรงอยู่ของชุมชนชาวมลายูเชื้อชาติไทยต้องอาศัยต้นทุนในการดำรงอยู่อย่างมีศักยภาพ ซึ่งสอดคล้องกับแนวคิดของ P. Bourdieu (1986, อ้างใน กาญจนา แก้วเทพ, 2551) ที่ใช้แนวทางแบบวัฒนธรรมศึกษาเชิงวิพากษ์ที่มองว่าเรื่องของ “ต้นทุน” เป็นเรื่องของ “อำนาจ” ที่จะถูกนำไปใช้ได้ทั้งในการครอบงำผู้อื่นหรือใช้เพื่อการต่อรอง/ต่อต้าน/ปฏิเสธการครอบงำ โดยชุมชนชาวมลายูเชื้อชาติไทยมีต้นทุน (Capital) ที่สอดคล้องกับแนวคิดของ P. Bourdieu ทั้ง 4 ประเภท คือ **ต้นทุนทางเศรษฐกิจ** (Economic Capital) ในรูปแบบของสังคมเกษตรกรรม **ต้นทุนทางวัฒนธรรม** (Cultural Capital) คือสื่อพิธีกรรมรวมถึงระบบคุณค่าและความเชื่อของชุมชนชาวมลายูเชื้อชาติไทย **ต้นทุนทางสังคม** (Social Capital) ซึ่งเป็นสายสัมพันธ์ทางสังคมในระบบเครือญาติและการมีปฏิสัมพันธ์แบบเห็นหน้าค่าตา และ**ต้นทุนทางสัญลักษณ์** (Symbolic Capital) นั่นคือ ภาษาไทย ซึ่งเป็นสัญลักษณ์ในการสื่อความหมายที่สำคัญที่สุด ทั้งนี้ ต้นทุนทางวัฒนธรรมในทัศนะของ P. Bourdieu สามารถดำรงอยู่ในตัวบุคคลดำรงอยู่ในตัววัตถุ และดำรงอยู่ในสถาบันต่างๆ เช่นเดียวกับการดำรงอยู่ของต้นทุนในชุมชนชาวมลายูเชื้อชาติไทยที่ดำรงอยู่ในสมาชิกในชุมชน ดำรงอยู่ในตัววัตถุต่างๆ เช่น สิ่งก่อสร้างต่างๆ ในวัด และดำรงอยู่ในสถาบันต่างๆ เช่น สถาบันครอบครัว สถาบันศาสนา เป็นต้น

นอกจากนี้ ชุมชนชาวมลายูเชื้อชาติไทยเป็นชุมชนที่มีคุณสมบัติซึ่งสอดคล้องกับคุณลักษณะของชุมชนเข้มแข็งที่ สัญญา สัญญาวิวัฒน์ (2551) ได้ระบุไว้ กล่าวคือ การเป็นชุมชนที่มีสันติภาพ (Peaceful) หรือมีภาวะของความสงบสุข โดยการตั้งอยู่ในความสงบเรียบร้อย แต่ในขณะเดียวกันก็พร้อมรับมือกับเหตุการณ์ต่างๆ ที่จะเกิดขึ้นอยู่เสมอ การเป็นชุมชนที่เป็นชุมชนเรียนรู้ (Learning Organization) โดยสมาชิกของชุมชนชาวมลายูเชื้อชาติไทยมีการแสวงหาความรู้ร่วมกันอยู่ตลอดเวลา ทั้งการรวมกลุ่มพัฒนาทางด้านเกษตรกรรม ซึ่งเป็นอาชีพหลักของสมาชิกในชุมชน หรือการเปิดรับสื่อต่างๆ เพื่อการพัฒนาตนเองและส่วนรวมให้ก้าวทันโลก ซึ่งการเรียนรู้ร่วมกันจะทำให้เกิดความยั่งยืนถาวรขององค์ความรู้ในชุมชน และการเป็นชุมชนที่รู้จักจัดการตัวเอง (Community Management) โดยเป็นชุมชนที่มีความรู้เกี่ยวกับคุณค่าหรือภูมิปัญญาของชุมชนเอง รู้จักบริหารจัดการและพัฒนาชุมชนไปสู่ความทันสมัย โดยไม่ได้ละทิ้งภูมิปัญญาที่มีมาจากรุ่นบรรพบุรุษ รวมถึงการเป็นชุมชนที่มีจิตวิญญาณ (Spirituality) โดยชุมชนชาวมลายูเชื้อชาติไทยประกอบไปด้วยสื่อบุคคลในชุมชนและสมาชิกในชุมชนจำนวนมากที่อุทิศตัวเอง เวลาและแรงงาน รวมทั้งสติปัญญา ความรู้ความสามารถในการทำงานเพื่อชุมชนส่วนรวมอย่างต่อเนื่อง ทั้งในรูปแบบของปัจเจกบุคคลและการรวมตัวกัน รวมถึงการเป็นอาสาสมัครชุมชนที่ต้องทำงานทั้งภายในและภายนอกชุมชน ตลอดจนการเป็นชุมชนที่มีความสมดุลของสิ่งแวดล้อม (Balance of Nature) ซึ่งสภาพภูมิประเทศและภูมิอากาศทำให้รัฐเคดาห์เป็นพื้นที่ที่มีความอุดมสมบูรณ์และเป็นแหล่งผลิตข้าวที่สำคัญของประเทศมาเลเซียจนได้ชื่อว่าเป็น “อู่ข้าวของประเทศมาเลเซีย” (The Rice Bowl of Malaysia) ชุมชนชาวมลายูเชื้อชาติไทยจึงเป็นฐานการผลิตทางการเกษตรที่สำคัญของรัฐ

ทั้งนี้ ในแง่ของการดำรงอยู่ของชุมชน สัมพันธ์เทศะอริก (2540) เสนอให้เห็นถึงความสำคัญขององค์กรชุมชนซึ่งเป็นการรวมตัวของประชาชนในชุมชนว่า การที่ชุมชนจะสามารถดำรงอยู่ได้ มีองค์ประกอบที่สำคัญ 7 ประการ ซึ่งผู้วิจัยพบว่าชุมชนชาวมลายูเชื้อชาติไทย

มีองค์ประกอบที่สอดคล้องกับแนวคิดดังกล่าวครบถ้วน ทั้ง 7 ประการ ดังต่อไปนี้

(1) การมีอุดมการณ์ร่วมกัน โดยชุมชนชาวมะละแควญเชื้อชาติไทยที่ยึดถือในแนวคิดประจำใจร่วมกัน คือ เป็นคนไทยต้องรักษาไว้ซึ่งความเป็น “ชาติ ศาสนาและภาษาของชาติ” โดยแม้ว่าจะตั้งถิ่นฐานอยู่อาศัยในบริบทที่แตกต่างทางชนชาติ แต่ก็ต้องธำรงอัตลักษณ์ของความเป็นไทยเอาไว้ให้ได้

(2) มีเป้าหมายและวัตถุประสงค์ร่วมกัน โดยชุมชนชาวมะละแควญเชื้อชาติไทยมีการกำหนดเป้าหมายในการพัฒนาชุมชนร่วมกัน ทั้งทางด้านสังคม วัฒนธรรม และสภาพแวดล้อมทางกายภาพเพื่อเป็นกรอบในการอยู่ร่วมกันของสมาชิกในชุมชน เช่น การร่วมกันทำนุบำรุงวัดประจำหมู่บ้าน เป็นต้น

(3) การมีผลประโยชน์ร่วมกัน และการกระจายผลประโยชน์อย่างเป็นธรรมและทั่วถึง ซึ่งชุมชนชาวมะละแควญเชื้อชาติไทยได้สร้างระบบสวัสดิการชุมชนขึ้นเพื่อสร้างหลักประกันในการอาศัยอยู่ร่วมกันของสมาชิกในชุมชน เช่น กองทุนฌาปนกิจศพ เป็นต้น

(4) ทรัพยากรบุคคล/คน ซึ่งเป็นส่วนสำคัญขององค์กรชุมชน โดยเฉพาะทรัพยากรบุคคลที่เป็นผู้นำ ซึ่งชุมชนชาวมะละแควญเชื้อชาติไทยมีผู้นำในชุมชนที่เป็นลักษณะของการผสมผสานทั้งผู้นำทางศีลธรรมและผู้นำทางความคิดอยู่ในบุคคลเดียวกัน ทำให้ผู้นำซึ่งได้รับความไว้วางใจจากสมาชิกในชุมชนสามารถระดมพลังการพัฒนาชุมชนอย่างมีส่วนร่วมได้ไม่ยาก

(5) การบริหารจัดการ ถือเป็นตัวชี้วัดความเข้มแข็งขององค์กรชุมชน ซึ่งชุมชนชาวมะละแควญเชื้อชาติไทยมีรูปแบบในการบริหารจัดการแบบมีส่วนร่วมในทุกขั้นตอน ทั้งในขั้นตอนการคิด การวางแผน การตัดสินใจและการลงมือปฏิบัติ รวมถึงในการติดตามประเมินผลกิจกรรมต่างๆ ของชุมชน ตลอดจนมีสิทธิ์ที่จะได้รับผลประโยชน์ร่วมกันอย่างเท่าเทียม

(6) กิจกรรม ซึ่งโดยทั่วไปกิจกรรมในชุมชนมักมีความเกี่ยวข้องกับกิจกรรมทางเศรษฐกิจ สังคมและวัฒนธรรมเป็นหลัก ชุมชนชาวมะละแควญเชื้อชาติไทยก็มีการจัดกิจกรรมของชุมชนอยู่อย่างสม่ำเสมอและต่อเนื่อง

ทั้งการจัดงานประเพณี งานเลี้ยงรื่นเริง หรืองานระดมทุนเพื่อบูรณะปฏิสังขรณ์วัดประจำหมู่บ้าน เป็นต้น

(7) งบประมาณ/ทรัพยากรทุน ซึ่งชุมชนชาวมะละแควญเชื้อชาติไทยมีการระดมทุนและความร่วมมือในการจัดกิจกรรมของชุมชนจากทั้งภายในและภายนอก แต่เป็นที่น่าสังเกตว่าชาวมะละแควญเชื้อชาติไทยให้ความสำคัญกับการพึ่งพาตนเอง โดยไม่ต้องรอคอยความช่วยเหลือจากภายนอกเพียงด้านเดียว ทำให้มีการระดมทุนทั้งแรงงานและแรงกายจากภายในหมู่บ้านเพื่อนำมาใช้ประโยชน์กับชุมชน ซึ่งสะท้อนให้เห็นความร่วมมือร่วมใจของสมาชิกในชุมชนได้อย่างชัดเจน

ชาวมะละแควญเชื้อชาติไทยกับ “การสื่อสารเพื่อธำรงรักษาอัตลักษณ์ทางวัฒนธรรมของชุมชน”

นอกเหนือจากการสื่อสารเพื่อถ่ายทอดข้อมูลข่าวสารระหว่างกันภายในชุมชน (Information Function) อันเป็นหน้าที่พื้นฐานของการสื่อสารโดยทั่วไป รูปแบบการสื่อสารเพื่อธำรงรักษาอัตลักษณ์ทางวัฒนธรรมของชุมชนชาวมะละแควญเชื้อชาติไทยยังปรากฏในลักษณะต่างๆ ดังต่อไปนี้

การสื่อสารเพื่อเรียนรู้และถ่ายทอดทางวัฒนธรรม โดยชุมชนชาวมะละแควญเชื้อชาติไทยมีการเรียนรู้และถ่ายทอดทางวัฒนธรรมผ่านการอบรมสั่งสอนและการบอกเล่าของคนจากรุ่นสู่รุ่นในรูปแบบของการสื่อสารแบบปากต่อปาก (Oral Communication) มีรูปแบบการเรียนรู้ด้วยกระบวนการคิดเชื่อมโยงต้นแบบทางวัฒนธรรมจากประเทศไทย ในแง่ของการสื่อสารผ่านสื่อบุคคล คนแต่ละรุ่นแต่ละช่วงอายุก็จะมีวิธีการในการเรียนรู้และถ่ายทอดทางวัฒนธรรมที่แตกต่างกัน โดยคนเฒ่าคนแก่มักจะปลูกฝังลูกหลานผ่านการ “อบรมสั่งสอนและพาไปทำ” ในขณะที่กลุ่มคนวัยกลางคนมีรูปแบบการถ่ายทอดแบบ “ทำให้อู อยู่ให้เห็น” ทำให้เด็กรุ่นหลัง เกิดการเรียนรู้แบบ “อยู่ไปก็รู้เอง” นอกจากนี้ยังมีการเรียนการสอนภาษาไทยและธรรมศึกษาในโรงเรียนสอนภาษาไทย โดยมีพระสงฆ์หรือพรานวาสเป็นครูผู้สอน และมีระบบการสอนแบบ “พี่สอนน้อง” รวมถึงมีสื่อกิจกรรมนำการเรียนรู้ในโรงเรียนสอนภาษาไทยที่ตั้งอยู่ในวัดประจำหมู่บ้าน รวมถึงการเรียนรู้และถ่ายทอด

ทางวัฒนธรรมโดยการสื่อสารผ่านสื่อพื้นบ้าน การสื่อสารผ่านสื่อมวลชน และผ่านเครือข่ายการสื่อสาร ทั้งเครือข่ายการสื่อสารภายในชุมชน เครือข่ายการสื่อสารระหว่างชุมชนและเครือข่ายการสื่อสารภายนอกชุมชน ซึ่งปฏิสัมพันธ์ผ่านการสื่อสารและพิธีกรรมต่างๆ ล้วนเป็นรูปแบบการสื่อสารที่มีลักษณะการสร้างอารมณ์ร่วม (Formal but emotional public events) โดยมีเป้าหมายคือ การสร้างความหมายและความเข้าใจร่วมกัน (Shared Meaning) และเพื่อต่อยอดความเป็นอันหนึ่งอันเดียวกัน ในขณะที่การสื่อสารเพื่อสร้างการมีส่วนร่วมของชุมชน ชุมชนชาวมาเลเชียเชื้อชาติไทยใช้ลักษณะการสื่อสารแบบเห็นหน้าค่าตา (Face-to-face Communication) โดยการบอกกล่าวถึงเรื่องราวหรือข้อมูลข่าวสารกันแบบ “เคาะประตูบ้าน” มีการเปิดโอกาสให้สมาชิกในชุมชนได้ร่วมแสดงความคิดเห็นในการประชุมเพื่อสร้างการมีส่วนร่วม (Participates) ในรูปแบบของการ “ปรึกษาหารือ” ซึ่งมีทิศทางการไหลของข่าวสารเป็นแบบสองทาง (Two-Way Flow) และเป็นแนวระนาบ (Horizontal) โดยมีเป้าหมายหลัก คือ การสร้างความเข้าใจร่วมกันระหว่างผู้ส่งและผู้รับสาร (Shared Meaning) ผ่านการสลับสับเปลี่ยนบทบาทของการเป็นผู้ส่งและผู้รับแบบไม่ผูกขาด โดยการสื่อสารผ่านพื้นที่สาธารณะในโอกาสต่างๆ นอกจากนี้ ยังมีการสื่อสารผ่านสื่อเฉพาะกิจ เช่น ป้ายประกาศ 2-3 ภาษา คือ ภาษาไทย ภาษาจีน และภาษามลายู เพื่อใช้ในการแจ้งข้อมูลข่าวสารไปยังสมาชิกในชุมชนและประชาสัมพันธ์ให้ชนชาติอื่นได้ทราบ รวมถึงการสื่อสารเพื่อเสริมสร้างอัตลักษณ์ศักดิ์ศรีของชุมชน ซึ่งชุมชนชาวมาเลเชียเชื้อชาติไทยใช้การสื่อสารแบบวจนภาษา (Verbal Communication) และอวจนภาษา (Non-Verbal Communication) เพื่อแสดงอัตลักษณ์ทางวัฒนธรรมของกลุ่มชาติพันธุ์ เช่น การสื่อสารผ่านวัฒนธรรมทางจารีตหรือขนบธรรมเนียมประเพณี การสื่อสารผ่านวัฒนธรรมทางวัตถุ การสื่อสารผ่านวัฒนธรรมทางภาษา การสื่อสารผ่านวัฒนธรรมทางจิตใจ และการสื่อสารผ่านวัฒนธรรมทางสุนทรียะ รวมถึงการติดต่อสื่อสารและไปมาหาสู่กันอย่างสม่ำเสมอของชาวมาเลเชียเชื้อชาติไทยในรัฐต่างๆ โดยเฉพาะเมื่อมีงานประเพณีหรือพิธีกรรมต่างๆ ซึ่งแสดงถึงความ

สัมพันธ์กันอย่างเหนียวแน่น และสะท้อนถึงบทบาทของสื่อประเพณีหรือพิธีกรรมต่างๆ ที่จัดขึ้นในชุมชนที่สามารถสร้างการมีส่วนร่วมและสานสัมพันธ์ระหว่างสมาชิกในชุมชน รวมถึงเป็นเครื่องมือในการโยนโยสยสัมพันธ์ของสมาชิกในชุมชนที่อยู่ไกลออกไปจากชุมชน นอกจากนี้ การสื่อสารผ่านสื่อประเภทต่างๆ ทั้งการเปิดรับข่าวสารเกี่ยวกับวัฒนธรรมไทยผ่านการนำเสนอของสื่อโทรทัศน์และวิทยุจากประเทศไทย ก็สามารถสร้างความรู้สึกถึงความเป็นพวกเดียวกันและทำให้เกิดการคิดเชื่อมโยงถึงความสัมพันธ์ทางวัฒนธรรมของชนชาติไทยที่อาศัยอยู่ในต่างพื้นที่กันได้ รวมถึงการเป็น “คนในข่าว” หรือการได้เห็นเรื่องราวเกี่ยวกับกลุ่มชาติพันธุ์ของตน ถูกนำเสนอผ่านทางสื่อประเภทต่างๆ ก็เป็นช่องทางแสดงออกซึ่งตัวตนของชุมชน (Community Self-Expression) และการแสดงออกซึ่งสิทธิ ศักดิ์ศรี ภูมิปัญญาของชุมชน

ทั้งนี้ รูปแบบการสื่อสารเพื่อธำรงรักษาอัตลักษณ์ทางวัฒนธรรมของชุมชนชาวมาเลเชียเชื้อชาติไทย ที่ประกอบด้วย การสื่อสารเพื่อเรียนรู้และถ่ายทอดทางวัฒนธรรม การสื่อสารเพื่อสร้างการมีส่วนร่วมของชุมชน และการสื่อสารเพื่อเสริมสร้างอัตลักษณ์ศักดิ์ศรีของชุมชน ถือเป็นสื่อสารที่เกิดจากการมีส่วนร่วม (Participates) ของสมาชิกในชุมชนที่ถึงแม้ว่าผลจากการสื่อสารของชุมชนชาวมาเลเชียเชื้อชาติไทยอาจเกิดจากการริเริ่มของบางส่วนเดียวของชุมชนหรือจากบุคคลใดบุคคลหนึ่ง แต่ก็สามารถกระตุ้นให้ชุมชนมองเห็นคุณค่าของตนเองและสร้างความมั่นใจให้กับสมาชิกในชุมชนที่เข้ามามีส่วนร่วมให้สามารถระดมพลังในการพัฒนาชุมชนต่อไปได้ ซึ่งสอดคล้องกับ กาญจนานันท์ (2547) ที่ได้สรุปผลของกระบวนการมีส่วนร่วมไว้ 4 ประการ ประกอบด้วย การมีส่วนร่วมสามารถสร้างความรู้สึกเป็นเจ้าของ (Sense of Belonging) การมีส่วนร่วมทำให้เกิด “อัตลักษณ์” ที่หลากหลาย การมีส่วนร่วมสามารถสร้างความรู้สึกเกี่ยวข้องและผูกพัน (Concern) และนอกเหนือจากการมีส่วนร่วมจะเป็นกระบวนการที่สามารถกระตุ้น “ความรู้สึก” ต่างๆ ดังที่กล่าวมาแล้ว การมีส่วนร่วมยังสามารถมีศักยภาพถึง

ระดับการผลักดันให้เกิด “การลงมือกระทำได้” จึงเห็นได้ชัดว่า “การสื่อสาร” มีบทบาทในการเป็นเครื่องมือสร้างความรู้สึกมีส่วนร่วมในประเด็นต่างๆ หรือการเปิดโอกาสให้ประชาชนเข้ามามีส่วนร่วมในกระบวนการสื่อสารเพื่อนำไปสู่การบริหารจัดการชุมชนให้เกิดการพัฒนาอย่างเป็นรูปธรรมและยั่งยืนต่อไป

นอกจากนี้ การแสดงออกซึ่งอัตลักษณ์ทางวัฒนธรรมของชุมชนชาวมาเลเซียเชื้อชาติไทยยังสะท้อนให้เห็นถึงอัตลักษณ์แห่งตัวตนที่ผันแปรได้หรือมีการแสดงออกในหลายมิติ ยกตัวอย่างเช่น การแสดงตัวตนของชาวมาเลเซียเชื้อชาติไทยในฐานะพลเมืองของประเทศมาเลเซีย ที่แม้เป็นชนส่วนน้อยกลุ่มหนึ่ง แต่ก็มีสิทธิและเสรีภาพที่จะได้รับการดูแลและพัฒนาอย่างเท่าเทียมจากรัฐบาลของประเทศหรือการแสดงตัวตนทางชาติพันธุ์ว่าเป็นชนชาติไทยเพื่อสร้างความร่วมมือในการพัฒนาด้านการศึกษาภาษาไทย การอนุรักษ์ศิลปวัฒนธรรมไทย ตลอดจนการทำนุบำรุงพระพุทธศาสนาจากหน่วยงานหรือองค์กรจากประเทศไทย ซึ่งแสดงถึงบทบาทของการแสดงออกซึ่งอัตลักษณ์ในการระดมทรัพยากรเพื่อการพัฒนาในด้านต่างๆ หรือการที่ชาวมาเลเซียเชื้อชาติไทยนิยมติดตามข้อมูลข่าวสารบ้านเมืองจากรายการข่าวของมาเลเซีย แต่ในขณะเดียวกันก็ติดตามชมละครโดยการรับสัญญาณถ่ายทอดจากประเทศไทย ซึ่งในลักษณะเช่นนี้เป็นการใช้รูปแบบการสื่อสารเข้ามาเป็นตัวชี้วัด (Indicator) โดยสามารถสะท้อนให้เห็นว่า ชาวมาเลเซียเชื้อชาติไทยแสดงตัวตนความเป็นพลเมืองของประเทศมาเลเซียในมิติทางเศรษฐกิจและการเมือง ในขณะที่แสดงตัวตนหรืออัตลักษณ์ชาติพันธุ์ในมิติของศาสนาและวัฒนธรรม เป็นต้น

สื่อบุคคลในชุมชนกับ “การธำรงรักษาอัตลักษณ์ทางวัฒนธรรมและเสริมสร้างอัตลักษณ์ศักดิ์ศรีของชุมชน”

สื่อบุคคลในชุมชนชาวมาเลเซียเชื้อชาติไทยที่มีอิทธิพลต่อการชักจูงและโน้มน้าวใจสมาชิกในชุมชนชาวมาเลเซียเชื้อชาติไทย คือ พระสงฆ์ ซึ่งเป็นผู้นำทางศาสนา รองลงมาคือกลุ่มคนเฒ่าคนแก่ซึ่งเป็นผู้นำทางโลก และกลุ่มผู้นำทางจิตวิญญาณ เช่น ครูหมอ รวมถึง

ผู้ใหญ่บ้าน ซึ่งเป็นผู้นำอย่างเป็นทางการของชุมชน โดยมีคุณลักษณะสำคัญร่วมกัน คือ เป็นผู้มิจิตสาธารณะและมีลักษณะของการผสมผสานทั้งผู้นำทางศีลธรรมและผู้นำทางความคิดอยู่ในบุคคลเดียวกัน ซึ่งสอดคล้องกับ R. Putnum (อ้างใน กาญจน ก้าวเทพ, 2551) ที่ตั้งข้อสังเกตว่า ปัจจัยที่สำคัญที่สุดในการธำรงรักษาความเป็นชุมชนเอาไว้ก็คือ ลักษณะจิตสาธารณะ (Voluntarism) ของบุคคลในชุมชนนั้นๆ ที่ทำให้มีตัวบุคคลที่เอาใจใส่เป็นธุระกับกิจการส่วนรวม เป็นคนที่มีสำนึกแบบ “ชุมชนนิยม” (Communitarianism) บรรลุไว้ในจิตใจอย่างเต็มเปี่ยม และข้อสังเกตของ กาญจน ก้าวเทพ (2551) ที่กล่าวว่า จิตสาธารณะในชุมชนไทยนั้นส่วนใหญ่มีบ่อเกิดมาจากมิติด้านศาสนา ในขณะที่สังคมอเมริกันจะใช้ชุดความรู้ด้านสังคม-การเมืองเป็นเป้าหมาย และคุณลักษณะร่วมกันของสื่อบุคคลในชุมชนชาวมาเลเซียเชื้อชาติไทยยังรวมถึงการมีความเสียสละเพื่อส่วนรวม มีความรู้ความสามารถและมีประสบการณ์ โดยคุณสมบัติของสื่อบุคคลในชุมชนที่มีความเสียสละเพื่อส่วนรวมนั้น ก่อให้เกิดความไว้วางใจ (Trustworthiness) และสร้างความเชื่อมั่นศรัทธาในตัวสื่อบุคคลในชุมชนให้เกิดขึ้นได้ ในขณะที่คุณสมบัติเรื่องความรู้ความสามารถ (Competent) และประสบการณ์ของสื่อบุคคลในชุมชน ก่อให้เกิดความน่าเชื่อถือ (Credibility) และสร้างความใกล้ชิดคุ้นเคยให้เกิดขึ้นกับสมาชิกในชุมชน ทั้งนี้ คุณลักษณะเฉพาะของสื่อบุคคลในชุมชนแต่ละบุคคลยังมีส่วนเสริมเติมเต็มซึ่งกันและกันในบทบาทของการธำรงรักษาอัตลักษณ์ทางวัฒนธรรมของชุมชน

นอกจากนี้ ผลการศึกษาพบว่า ในแง่ของการธำรงรักษาอัตลักษณ์ทางวัฒนธรรมของชุมชน สื่อบุคคลในชุมชนชาวมาเลเซียเชื้อชาติไทยมีคุณลักษณะที่โดดเด่นในเรื่องของการบริหารจัดการทรัพยากรทางวัฒนธรรมของชุมชนด้วยความเข้าใจภายใต้กรอบคิดเกี่ยวกับธรรมชาติของวัฒนธรรมและการใช้กลยุทธ์การสื่อสารหรือรูปแบบการแสดงออกทางการสื่อสารของสื่อบุคคลในชุมชนชาวมาเลเซียเชื้อชาติไทยที่อยู่ภายใต้แนวคิดการ “แสวงจุดร่วม สงวนจุดต่าง” อันมีบทบาทอย่างยิ่งในการปรับประสานความเข้าใจระหว่างคนในและคนนอกวัฒนธรรม รวมถึงสื่อบุคคลในชุมชนยังมีกลวิธีในการ

ระดมพลังการพัฒนา โดยเอา “วัฒนธรรม” เป็นตัวตั้ง และใช้รูปแบบการสื่อสารแบบมีส่วนร่วม เพื่อกระตุ้นให้ชุมชนมองเห็นคุณค่าของตนเองและและสร้างการมีส่วนร่วมในการพัฒนาจากสมาชิกในชุมชน ซึ่งนำไปสู่การระดมพลังและประสานความร่วมมือเพื่อสร้างความเป็นปึกแผ่นของชุมชน โดยการอาศัยความหลากหลายทางวัฒนธรรมในพื้นที่มาเป็นเครื่องมือสำคัญในการปรับตัวเองซึ่งมีส่วนช่วยธำรงรักษาอัตลักษณ์ทางวัฒนธรรมของชุมชนชาวมลายูเชื้อชาติไทยไว้ได้ท่ามกลางวัฒนธรรมอื่นที่โอบล้อมอยู่

ทั้งนี้ ภายใต้อาณัติความสัมพันธ์กับบริบททางประวัติศาสตร์ (Historical Context) บริบททางวัฒนธรรม (Cultural Context) และบริบททางความสัมพันธ์ (Relation Context) ของชุมชนชาวมลายูเชื้อชาติไทย บทบาทอันหลากหลายของสื่อบุคคลในชุมชนชาวมลายูเชื้อชาติไทยที่มีต่อการธำรงรักษาอัตลักษณ์ทางวัฒนธรรมของชุมชนได้สะท้อนให้เห็นถึงความสัมพันธ์ระหว่างสื่อบุคคลในชุมชนและการสื่อสารในฐานะตัวขับเคลื่อนและสร้างพลังความร่วมมือในการพัฒนาชุมชน โดยขณะที่สื่อบุคคลทำหน้าที่เป็น “กลไก” ในการปรับประสานสายสัมพันธ์ระหว่างสมาชิกในชุมชนและสร้างการมีส่วนร่วมในการพัฒนาชุมชน การสื่อสารก็ได้ทำหน้าที่เป็น “เครื่องมือ” ในการสื่อความหมายสร้างความเข้าใจและความรู้สึกร่วมของสมาชิกในชุมชนให้เชื่อมโยงไปยังเป้าหมายเดียวกัน และนอกเหนือจากบทบาทอันหลากหลายของสื่อบุคคลในชุมชนแล้ว ศักยภาพของสื่อบุคคลในชุมชนชาวมลายูเชื้อชาติไทยที่มีต่อการธำรงรักษาอัตลักษณ์ทางวัฒนธรรมของชุมชนนั้น ยังเป็นปัจจัยสำคัญในการค้าประกันความยั่งยืนของอัตลักษณ์ทางวัฒนธรรมของชุมชนและเป็นองค์ประกอบหนึ่งของตัวชี้วัดความเข้มแข็งของชุมชน

สื่อพิธีกรรมกับ “การเสริมสร้างอัตลักษณ์ศักดิ์ศรีของชุมชน”

สื่อพิธีกรรมเป็น “เครื่องมือ” ที่สามารถผูกพันคนในชุมชนจำนวนมากเข้าไว้ด้วยกัน ทำหน้าที่ในการชักจูงผู้คนให้เข้ามาเชื่อมประสานกัน และเชื่อมโยงคนในชุมชนทุกรุ่น ทั้งรุ่นปัจจุบัน ไปยังคนรุ่นก่อนๆ รวมถึงบรรพชน ทำให้เกิดความรู้สึกและอารมณ์ของปัจเจกบุคคล ตลอดจนเชื่อมโยงไปสู่ “สำนึกร่วมของชุมชน” และยังทำหน้าที่เป็น “วาระ/โอกาส” ที่เปิดโอกาสให้คนทุกเพศทุกวัยในชุมชนได้เข้ามามีส่วนร่วม ซึ่งการมีส่วนร่วมของคนแต่ละกลุ่มนั้น มีบทบาทหน้าที่แตกต่างกันไปขึ้นอยู่กับคุณลักษณะและการทำหน้าที่ของสื่อพิธีกรรมนั้นๆ ซึ่งในขณะเดียวกัน สื่อพิธีกรรมก็ได้ทำหน้าที่ในการแสดง “ความเป็นตัวของตัวเอง” ของชุมชน และถ่ายทอดความหมาย ข้อมูลข่าวสารและอารมณ์ความรู้สึกร่วมกันของคนที่อยู่ในชุมชนออกไปยังคนนอกชุมชนด้วย

สื่อพิธีกรรมส่วนบุคคล “การบวช” ของชาวมลายูเชื้อชาติไทยได้สะท้อนให้เห็นว่าพุทธศาสนาได้หยั่งรากลึกอยู่ในจิตวิญญาณของชาวมลายูเชื้อชาติไทยมานาน และมีฐานะเป็นกุศโลบายในการสร้างศาสนทายาทเพื่อธำรงรักษาสถาบันศาสนา โดยยังคงมีพิธีกรรมที่เคร่งครัดและยึดถือปฏิบัติสืบเนื่องกันมาจนถึงทุกวันนี้ ในขณะที่สื่อพิธีกรรมส่วนรวม “บุญเดือนสิบ/ชิงเปรต” ของชาวมลายูเชื้อชาติไทยซึ่งเป็นพิธีกรรมที่มีความเชื่อเรื่องผีบรรพบุรุษและเป็นการประกอบพิธีกรรมเพื่อทำบุญอุทิศส่วนกุศลให้แก่บรรพบุรุษของตนที่ล่วงลับไปแล้วก็ยังคงถือเป็นงานบุญประจำปีที่มีการ “รวมญาติ” ที่ใหญ่ที่สุดของชาวมลายูเชื้อชาติไทย ซึ่งยังคงยึดถือปฏิบัติสืบต่อกันมาและมีพิธีกรรมที่เคร่งครัดเช่นเดิม

ทั้งนี้ สื่อพิธีกรรมส่วนบุคคล “การบวช” และสื่อพิธีกรรมส่วนรวม “บุญเดือนสิบ/ชิงเปรต” มีบทบาทในระดับต่างๆ ดังนี้

ตารางแสดงบทบาทสื่อพิธีกรรมการบวชและสื่อพิธีกรรมบุญเดือนสิบในระดับต่างๆ

บทบาทสื่อพิธีกรรม/ การทำหน้าที่	ระดับตัวบุคคล	ระดับกลุ่มก้อน/ เครือข่าย/มิตรสหาย	ระดับชุมชน/หมู่บ้าน
สื่อพิธีกรรมส่วนบุคคล “การบวช”	<ul style="list-style-type: none"> ▪ อบรมบ่มเพาะคุณธรรม/จริยธรรม ▪ เป็นเครื่องมือให้การศึกษาศึกษา 	<ul style="list-style-type: none"> ▪ ยกย่องคุณค่าทางจิตวิญญาณ ▪ สืบสานและสร้างความเข้มแข็งแก่สถาบันสงฆ์ 	<ul style="list-style-type: none"> ▪ สร้างปฏิสัมพันธ์และประสบการณ์ทางวัฒนธรรมของกลุ่มชาติพันธุ์ ▪ สร้างความสามัคคีเป็นปึกแผ่นของชุมชน
สื่อพิธีกรรมส่วนรวม “บุญเดือนสิบ/ชิงเปรต”	<ul style="list-style-type: none"> ▪ สืบรากเหง้า ▪ การสืบต่อความเชื่อด้านวิญญาณ ▪ สะท้อนภาพในจินตนาการ 	<ul style="list-style-type: none"> ▪ การเชื่อมโยงสายสัมพันธ์ระหว่างกลุ่ม ▪ เป็นพื้นที่สังสรรค์ของเครือข่าย 	<ul style="list-style-type: none"> ▪ ระดมพลังชุมชน ▪ สืบทอดภูมิปัญญาท้องถิ่น ▪ สร้างความทรงจำร่วมกัน ▪ สร้างอัตลักษณ์ศักดิ์ศรีแก่ชุมชน

และเมื่อสื่อพิธีกรรมมีการดำรงอยู่ท่ามกลางบริบทต่างๆ ในสังคมที่มีการเปลี่ยนแปลงไปตามกาลเวลา สื่อพิธีกรรมจึงต้องมีการปรับเปลี่ยนไปตามบริบทสังคมเช่นกัน ซึ่งเมื่อประเมินภาพรวมของบทบาทสื่อพิธีกรรมส่วนบุคคล “การบวช” และสื่อพิธีกรรมส่วนรวม “บุญเดือนสิบ/ชิงเปรต” แล้ว พบว่า การทำบทบาทหน้าที่ที่สืบเนื่องกันเป็นหน้าที่ที่สืบต่อมาจากครั้งอดีตจนถึงปัจจุบัน สื่อพิธีกรรมทั้งสองยังคงทำหน้าที่ต่างๆ ได้อย่างสมบูรณ์ทั้งในระดับตัวบุคคล ระดับเครือข่ายและระดับชุมชน และภายใต้บริบททางวัฒนธรรมต่างชนชาติที่วัฒนธรรมหลักพยายามจะเข้าครอบครองหรือกลืนกลายพื้นที่ความเป็นเจ้าของวัฒนธรรมย่อยของชนกลุ่มน้อย ขณะเดียวกัน สื่อพิธีกรรมทั้งสองที่เป็นวัฒนธรรมย่อยของชนกลุ่มน้อยนั้นก็พยายามสร้างสรรค์อุดมการณ์ต่อต้านเพื่อรักษาความเป็นอิสระและเอกลักษณ์ของตนเองอยู่ตลอดเวลา โดยแสดงบทบาทที่โดดเด่นในการแสดงตัวตนทางวัฒนธรรมหรือแสดงอัตลักษณ์ทางวัฒนธรรมอย่างเด่นชัด

และทรงคุณค่า และยังเป็นรูปแบบหนึ่งของการอุดมการณ์เชิงอำนาจที่แสดงถึงศักดิ์ศรีและสิทธิของความเป็นมนุษย์ และศักยภาพของชุมชนในการธำรงรักษาความเป็นอิสระทางวัฒนธรรมของชุมชนอันจะเป็นพลังสำคัญในการพัฒนาซึ่งสอดคล้องกับ กฤติยา แสงเจริญ (2543) ที่แสดงทัศนะไว้ว่า วัฒนธรรมเป็นพลังเบื้องต้นแห่งการพัฒนา เพราะวัฒนธรรมในเชิงชีวิต เป็นองค์รวมของวิถีคิด คุณค่า และอุดมการณ์ของสังคมที่มนุษย์สร้างสรรค์และสะสมขึ้นมาในความพยายามที่จะแสดงออกถึงจิตวิญญาณของความเป็นมนุษย์และการปรับตัวกับระบบความสัมพันธ์และธรรมชาติภายใต้เงื่อนไขและบริบทที่แตกต่างกัน ซึ่งประกอบด้วย ระบบคุณค่า ระบบภูมิปัญญาและระบบอุดมการณ์อำนาจ ซ้อนรวมกันอยู่อย่างมีความสัมพันธ์เชื่อมโยง

ทั้งนี้ ถึงแม้ว่าในแต่ละกลุ่มชุมชนจะมี “วัฒนธรรมในการเลือกสรร” (Tradition of Selection) สื่อพิธีกรรมเพียงบางชนิดเอาไว้ ทำให้สื่อพิธีกรรมบางอย่างได้

สูญหายไปจากชุมชนชาวมลายูเชื้อชาติไทย หรือสื่อพิธีกรรมบางอย่างได้ถูกปรับเปลี่ยนให้สอดคล้องกับบริบทแวดล้อมที่แตกต่าง เช่น ประเพณีการตักบาตรที่แต่เดิมต้องเป็นหน้าที่ของพระสงฆ์ที่ต้องออกเดินบิณฑบาต แต่ด้วยบริบทของชุมชนที่ตั้งอยู่ในพื้นที่ของชนต่างศาสนาและความไม่สอดคล้องด้านเวลาระหว่างการออกไปบิณฑบาตของพระสงฆ์กับวิถีการประกอบอาชีพของสมาชิกในชุมชน ทำให้ชุมชนเกิดข้อถกเถียงร่วมกันในการจัดเวรทำอาหารถวายพระ เป็นต้น แต่ในขณะเดียวกันก็ยังมีสื่อพิธีกรรมบางชนิดที่คงอยู่เพราะได้รับการสืบทอดอย่างต่อเนื่องผ่านการผลิตซ้ำเพื่อสืบทอดในระยะยาว เช่นเดียวกับสื่อพิธีกรรมส่วนบุคคล “การบวช” และสื่อพิธีกรรมส่วนรวม “บุญเดือนสิบ/ชิงเปรต” ที่ยังคงดำรงไว้โดยคนรุ่นแล้วรุ่นเล่าอย่างเข้มแข็งเพื่อเป็นหลักประกันความต่อเนื่องยืนยาวของจิตวิญญาณความเป็นไทยและดำรงไว้ซึ่งอัตลักษณ์ทางวัฒนธรรมด้วยความภาคภูมิใจอย่างมีศักดิ์ศรีของชุมชน

จากผลการศึกษาแสดงให้เห็นว่า ชุมชนชาวมลายูเชื้อชาติไทยสามารถดำรงอยู่ได้อย่างมีศักยภาพท่ามกลางบริบทของสังคมและวัฒนธรรมต่างชนชาติ โดยการปลูกฝังและสร้างสำนึกเกี่ยวกับบริบททางประวัติศาสตร์ทำให้สมาชิกในชุมชนมีความคิดคำนึงเรื่องเชื้อชาติและมีสำนึกร่วมในความเป็นชุมชน เพื่อร่วมกันพัฒนาและธำรงรักษาบริบททางวัฒนธรรมอันเป็นหน้าตักหรือต้นทุนที่มีความหมายและทรงคุณค่าในฐานะรากเหง้าของชนชาติ โดยอาศัยบริบททางความสัมพันธ์ คือการมีปฏิสัมพันธ์แบบเห็นหน้าค่าตาและสายสัมพันธ์ทางสังคมในระบบเครือญาติเป็นแรงเกาะเกี่ยวที่เข้มแข็ง และมีบริบททางการสื่อสารเป็นแรงเสริมในการขับเคลื่อนให้เกิดพลังการพัฒนาอย่างมีประสิทธิภาพต่อไป ซึ่งในการธำรงรักษาอัตลักษณ์ทางวัฒนธรรมของชุมชนชาวมลายูเชื้อชาติไทย “การสื่อสาร” ถือเป็นกลไกสำคัญในกระบวนการทางวัฒนธรรม (Cultural Production) เพื่อธำรงรักษาผลผลิตทางวัฒนธรรม (Cultural Products) ให้ก่อเกิดเป็นอัตลักษณ์ทางวัฒนธรรม (Cultural Identity) ที่เด่นชัด โดยมีวัฒนธรรมทำหน้าที่เป็นสื่อกลาง (Mediator) การพัฒนา “การดำรงอยู่” (Social Being) ของคนคนหนึ่งให้กลายเป็นมนุษย์ที่มี “จิตสำนึกทางสังคม” (Social

Consciousness) รวมถึงอาศัยบทบาทของสื่อบุคคลในชุมชนที่มีศักยภาพในฐานะเป็นเครื่องมือการระดมพลังชุมชน (Community Empowerment) ตลอดจนสถานภาพและบทบาทของสื่อพิธีกรรมที่สะท้อนให้เห็นความเป็นอิสระทางวัฒนธรรมของชุมชนกับการสร้าง “ความเข้มแข็งทางจิตวิญญาณ” ที่ทำให้ชุมชนสามารถดำรงอยู่ได้อย่างมีอัตลักษณ์ศักดิ์ศรี

การเปลี่ยนผ่านของช่วงเวลาและพัฒนาการทางประวัติศาสตร์ของชุมชนชาวมลายูเชื้อชาติไทยในแต่ละยุคสมัยเป็นสิ่งสะท้อนให้เห็นถึงความพยายามของ “ชนเชื้อชาติไทย” ในการธำรงรักษาความเป็นไทย เพราะเป็นเรื่องจริงที่ว่า “สัญชาติเปลี่ยนได้ แต่เชื้อชาติเปลี่ยนไม่ได้” ชุมชนชาวมลายูเชื้อชาติไทยจึงมี “การสื่อสาร” เพื่อส่งผ่าน “ลมหายใจแห่งความเป็นไทย” บน “ผืนแผ่นดินมลายู” โดยชนรุ่นแล้วรุ่นเล่าอย่างไม่มีวันสิ้นสุด อันเป็นการผลิตซ้ำทางวัฒนธรรมเพื่อทับซ้อนร่องรอยเดิมของพื้นที่ทางวัฒนธรรมที่ส่งผลให้คุณค่าของวัฒนธรรมนั้นยากที่จะเลือนหายตามกาลเวลา ซึ่งกว่าศตวรรษแห่งการถ่ายโอนพื้นที่ทางกายภาพให้ตกต้องเป็นของชนต่างชาติ ชุมชนชาวมลายูเชื้อชาติไทยก็ยังคงศักยภาพการดำรงอยู่ของชุมชนอย่างเข้มแข็งและสามารถธำรงรักษาอัตลักษณ์ทางวัฒนธรรมไทยไว้ได้อย่างเข้มข้น แม้บนแผ่นดินอื่น

ข้อเสนอแนะทั่วไป

1) ชุมชนหรือหน่วยงานที่เกี่ยวข้องควรมีการเก็บรวบรวมบันทึกทางประวัติศาสตร์หรือข้อมูลเกี่ยวกับชุมชนชาวมลายูเชื้อชาติไทยขึ้นอย่างเป็นลายลักษณ์อักษร เพราะนอกจากจะเป็นประโยชน์ต่อการถ่ายทอดเรื่องราวทางประวัติศาสตร์ของชุมชนแล้ว การศึกษาประวัติศาสตร์ของชนชาติไทยในต่างประเทศ อาจทำให้ค้นพบต้นกำเนิดหรือรากเหง้าทางวัฒนธรรมไทยดั้งเดิมที่ยังคงมีการธำรงรักษาเอาไว้ในชุมชนชาวมลายูเชื้อชาติไทยในประเทศมาเลเซีย ซึ่งอาจสูญหายไปจากชุมชนชาวไทยในประเทศ

2) ชุมชนหรือหน่วยงานที่เกี่ยวข้องควรมีการแลกเปลี่ยน เรียนรู้ระหว่างชุมชนในประเทศไทยและต่างประเทศอย่างสม่ำเสมอ เพราะการติดต่อสื่อสารเพื่อ

แลกเปลี่ยนวัฒนธรรมระหว่างชนชาติไทยที่อาศัยอยู่ในพื้นที่และสภาพแวดล้อมที่แตกต่างกัน จะเป็นพลังผลักดันให้ชุมชนเกิดการเรียนรู้และพัฒนาไปในทางที่ดีขึ้น และยังเป็น การเสริมความแข็งแกร่งทางจิตวิญญาณให้กับสมาชิกในชุมชน

3) รัฐบาลไทยหรือหน่วยงานที่เกี่ยวข้องควรให้ความร่วมมือในการส่งเสริมและพัฒนาชุมชน โดยเฉพาะในด้านการเรียนการสอนภาษาไทยแก่คณะสงฆ์ รวมถึงเด็กและเยาวชนชาวมาเลเซียเชื้อชาติไทย เพื่อเป็นการธำรงรักษาสถาบันศาสนาควบคู่ไปกับการอนุรักษ์และสืบทอดภาษาไทยซึ่งเป็นอัตลักษณ์ของชนชาติไทยให้คงอยู่ต่อไป

ข้อเสนอแนะสำหรับการวิจัยครั้งต่อไป

1) ควรศึกษาเปรียบเทียบชุมชนชาวมาเลเซียเชื้อชาติไทยที่อาศัยอยู่ในพื้นที่ของแต่ละรัฐในประเทศมาเลเซียว่ามีรูปแบบการสื่อสารเพื่อธำรงรักษาอัตลักษณ์ทางวัฒนธรรมที่แตกต่างกันหรือไม่ และอย่างไร

2) ควรศึกษาชุมชนชาวมาเลเซียเชื้อชาติไทยในบริบทอื่นๆ เช่น การสื่อสารระหว่างวัฒนธรรมของชุมชนชาวมาเลเซียเชื้อชาติไทยกับชนชาติอื่นในประเทศมาเลเซีย เครือข่ายการสื่อสารของชุมชนชาวมาเลเซียเชื้อชาติไทยในรัฐต่างๆ การดำรงอยู่ของชุมชนชาวมาเลเซียเชื้อชาติไทยภายใต้บริบททางการปกครองที่แตกต่างกันของแต่ละรัฐในประเทศมาเลเซีย เป็นต้น

3) ควรศึกษาแนวโน้มการดำรงอยู่หรือการสูญสลายของวัฒนธรรมไทยในชุมชนชาวมาเลเซียเชื้อชาติไทยในอนาคต รวมถึงการปรับตัวหรือความเปลี่ยนแปลงภายใต้ข้อจำกัดหรือปัจจัยต่างๆ ที่อาจเกิดขึ้น

รายการอ้างอิง

ภาษาไทย

- กฤติยา แสงเจริญ. (2543). วัฒนธรรมกับการพัฒนา : แนวคิดบางประการเพื่อศักดิ์ศรีของมนุษย์. วารสารศูนย์บริการวิชาการ มหาวิทยาลัยขอนแก่น 8, 1 (มกราคม - มีนาคม): 9-15.
- กาญจนา แก้วเทพ และคณะ. (2545). เมื่อสื่อสองและสร้างวัฒนธรรม. กรุงเทพมหานคร : โรงพิมพ์ศาลาแดง.
- กาญจนา แก้วเทพ และคณะ. (2549). ใต้ฟ้ากฟ้าแห่งการศึกษาสื่อบุคคลและเครือข่ายการสื่อสาร. กรุงเทพมหานคร : สำนักงานกองทุนสนับสนุนการวิจัย (สกว.).
- กาญจนา แก้วเทพ. (2547). “การสื่อสารแบบมีส่วนร่วมในงานสุขภาพ : มุมมองของนักนิเทศศาสตร์” ศตวรรษใหม่ของการสื่อสารเพื่อสุขภาพแบบมีส่วนร่วม. กรุงเทพมหานคร : โครงการการพัฒนาองค์ความรู้เรื่อง การสื่อสารเพื่อสุขภาพ ชุดโครงการการสื่อสารเพื่อสุขภาพ สถาบันวิจัยและพัฒนาแห่งมหาวิทยาลัยเกษตรศาสตร์.
- กาญจนา แก้วเทพ. (2551). การจัดการความรู้เบื้องต้นเรื่อง “การสื่อสารชุมชน”. กรุงเทพมหานคร : ภาพพิมพ์.
- กิ่งแก้ว อัดถากร. (2519). คติชนวิทยา. กรุงเทพมหานคร : หน่วยศึกษานิเทศก์ กรมการฝึกหัดครู โรงพิมพ์คุรุสภา.
- คำนวน นวลสนอง. (2546). ศึกษาพัฒนาการทางสังคมและวัฒนธรรมของชนชาติไทในรัฐตอนเหนือของมาเลเซีย. งานวิจัยสถาบันทักษิณคดีศึกษา มหาวิทยาลัยทักษิณ.
- ธำรงค์ศักดิ์ อายุวัฒน์. (2547). ไทยในมาเลเซีย. กรุงเทพมหานคร : บรรณกิจ.

อมรรัตน์ ทิพย์เลิศ และคณะ. (2547). รายงานการวิจัยในโครงการสมรรถนะด้านการสื่อสารของสื่อบุคคลกับการระดมพลังการพัฒนา ชุดโครงการวิจัย ระบบการสื่อสารเพื่อชุมชน. กรุงเทพมหานคร :สำนักงานกองทุนสนับสนุนการวิจัย (สกว.)

อมรา พงศาพิชญ์. (2549). ความหลากหลายทางวัฒนธรรม. กรุงเทพมหานคร : สำนักพิมพ์แห่งจุฬาลงกรณ์มหาวิทยาลัย.

ภาษาอังกฤษ

Irving Chan Johnson. (2004). **The people with two kings : Space, history, and mobility in a Malaysian Thai community.** Thesis (Ph.D.) Harvard University.

Mohammed Yusooif Ismail. (1994). **Survival Strategies of Siamese Buddhist Temples in Malay Muslim State of Kelantan, Malaysia.** Kandy : The International Centre for Ethnic Studies.

Robert L. Winzeler. (1985). **Ethnic relations in Kelantan : a study of the Chinese and Thai as ethnic minorities in a Malay state.** Singapore : Oxford University Press.



Faculty of
Co mmunication Arts
CHULALONGKORN UNIVERSITY