



การศึกษาเปรียบเทียบรูปชั้นกับความจริง ทางวิทยาศาสตร์*

ศุภกาญจน์ วิชาชาติ** และ วัชระ งามจิตรเจริญ***

บทคัดย่อ

บทความวิจัยเรื่องนี้มีวัตถุประสงค์ 2 ข้อ คือ 1) เพื่อวิเคราะห์รูปชั้นในพระพุทธศาสนาเถรวาท และ 2) เพื่อวิเคราะห์เปรียบเทียบรูปชั้นกับความจริงทางวิทยาศาสตร์ การวิจัยนี้เป็นการวิจัยเชิงคุณภาพ (Qualitative Research) โดยเน้นเรื่องรูปชั้นในส่วนของมหาภูตรูป

จากการวิจัยพบว่า รูปชั้นในพระพุทธศาสนาเถรวาทคือที่รวมแห่งรูปธรรมทั้งหลาย อันเป็นองค์ประกอบ รวมทั้งคุณสมบัติ พฤติการณ์ และสถานะต่าง ๆ ของร่างกายในสิ่งมีชีวิตโดยเฉพาะร่างกายมนุษย์ รูปชั้นประกอบด้วยมหาภูตรูป 4 และอุปาทายรูป 24

การวิเคราะห์เปรียบเทียบรูปชั้นกับความจริงทางวิทยาศาสตร์พบว่ามีความสอดคล้องกันและความแตกต่างกัน โดยส่วนที่มีความสอดคล้องกัน ได้แก่ ประเภทและองค์ประกอบแห่งรูปชั้น พัฒนาการของรูปชั้น ลักษณะของรูปชั้น องค์ประกอบของอุปาทายรูป และอิทธิพลหรือบทบาทของรูปชั้น และส่วนที่มีความแตกต่างกัน ได้แก่ ความสัมพันธ์กับนามปรมาณู (สิ่งที่เป็นจริงโดยความหมายสูงสุดฝ่ายนาม ได้แก่จิตและเจตสิก) ที่เกี่ยวเนื่องกับการเกิดขึ้นของรูปและกระบวนการแห่งชีวิต

คำสำคัญ: รูปชั้น, มิติวิทยาศาสตร์, มหาภูตรูป, อุปาทายรูป

* บทความวิจัยนี้เป็นส่วนหนึ่งของโครงการวิจัยเรื่อง “แนวทางการอธิบายคำสอนเรื่องรูปชั้นในมิติวิทยาศาสตร์” โครงการวิจัยนี้ได้รับทุนสนับสนุนจากจุฬาลงกรณ์มหาวิทยาลัย ประจำปี พ.ศ. ๒๕๖๑

** ผู้ช่วยศาสตราจารย์ ภาควิชาพระพุทธศาสนา คณะมนุษยศาสตร์และสังคมศาสตร์ มหาวิทยาลัยราชภัฏพระนคร

*** ศาสตราจารย์ ภาควิชาประวัติศาสตร์ ปรัชญา และวรรณคดีอังกฤษ คณะศิลปศาสตร์ มหาวิทยาลัยธรรมศาสตร์



A Comparative Study between *Rūpakhandha* and Scientific Truths

Abstract

This research has two objectives: 1) to analyze *Rūpakhandha* in Theravada Buddhism, and 2) to compare *Rūpakhandha* with scientific truths. This is a qualitative research, with the emphasis on *Mahabhūtarūpa* or the Primary Elements.

The study finds that in the Theravada Buddhist tradition, *Rūpakhandha* refers to a combination of all corporeal things including properties, behaviours, and states of the body of sentient beings, especially human beings. *Rūpakhandha* consists of 4 *Mahabhūtarūpa* or the four Primary Elements and 24 *Upādāyarūpa* or the twenty-four Secondary Elements.

A comparative analysis of *Rūpakhandha* and the related scientific truths reveals both similarities and differences. Their similarities include the categories and constituents, the development, the characteristics of *Rūpakhandha*, the constituents of *Upādāyarūpa*, and the influences or roles of *Rūpakhandha*, whereas their difference is the relation to mental factors in the absolute sense that are related to the origin of *Rūpakhandha* and the process of life.

Keywords: *Rūpakhandha*, Science, *Mahabhūtarūpa*, *Upādāyarūpa*



บทนำ

รูปชั้นธในพระพุทธศาสนาเถรวาทที่กล่าวเฉพาะ ข้อมูลปฐมภูมิหรือพระไตรปิฎก มีกล่าวเฉพาะมหาภูตรูป ๔ เท่านั้น ไม่ได้ขยายความพิสดารไปถึงอุปาทายรูป ๒๔ ซึ่งมีปรากฏขึ้นภายหลัง แสดงให้เห็นว่าพระพุทธเจ้าต้องการสื่อให้ชัดเจนโดยเน้นลักษณะรูปชั้นธหายาบ ๆ และเข้าใจง่าย ไม่ซับซ้อน โดยวิเคราะห์รูปชั้นธหรือกองแห่งรูปธรรมแห่งร่างกายมนุษย์ประกอบด้วย ธาตุดิน ธาตุน้ำ ธาตุไฟ และธาตุลม ทั้งหมดนี้ด้วยจุดประสงค์ให้เป็นไปเพื่อความเบื่อน่าย เพื่อความคลายกำหนด เพื่อความดับไม่เหลือแห่งชาติ เพื่อความดับรูป (ส.ช. ๑๗/๑๑๒/๕๗) เพราะหากดับรูปได้แล้ว ก็จะไม่ถือมั่นในรูป และหลุดพ้นทุกข์ได้ในที่สุด

คำสอนเรื่องรูปชั้นธเป็นแนวคิดสำคัญของพระพุทธศาสนา เพราะรูปชั้นธเป็นธรรมชาติที่เป็นส่วนประกอบทางรูปธรรมทั้งหมด ซึ่งสื่อถึงการเปิดเผยให้รู้ถึงความรู้สึกที่มีอยู่ในใจ การเปิดเผยให้รู้ถึงความคิด (บรรจบ บรรณรุจิ ๒๕๓๘ : ๔๘) หรือเป็นองค์ประกอบฝ่ายรูปธรรมหรือองค์ประกอบเชิงกายภาพของชีวิตและเป็นปรมาัตถธรรมที่เป็นอารมณ์ของวิปัสสนากรรมฐาน

แนวคิดเรื่องรูปชั้นธในพระพุทธศาสนามีส่วนคล้ายคลึงกับความรู้หรือความจริงเรื่องร่างกายและวัตถุสิ่งของต่าง ๆ ในมิติวิทยาศาสตร์ วิทยาศาสตร์มองรูปชั้นธ (ร่างกายและวัตถุสิ่งของต่าง ๆ) เป็นระบบกลไกตามธรรมชาติ ตามกฎทางวิทยาศาสตร์บริสุทธิ์ เช่น มนุษย์มองผู้หญิง รถยนต์ ดอกไม้ ต่างกันไปตามความยาวคลื่นและความถี่ของแสงที่แตกต่างกัน (Joseph Ostrom ๑๙๘๗ : ๙๐-๙๙) ยกตัวอย่างนาย ก. เห็นผู้หญิงสองคน คนที่หนึ่งผิวสีทองคำ ผมหงอก หน้าตาสมมาตร แต่ผู้หญิงอีกคน ผิวดำ หม่นหมอง ผมขรุขระ หน้าตาขี้เหร่ ไม่สมมาตร ทางวิทยาศาสตร์ให้ความรู้ว่าการที่เห็นผู้หญิงคนแรกผิวขาว เพราะแสงไปตกกระทบที่ผิวของหญิงสาวคนที่หนึ่งแล้วผิวของหญิงสาวนั้นดูดกลืนทุกคลื่นความถี่ยกเว้นไม่ดูดกลืนความถี่แสงสีทองคำจึงทำให้สะท้อนเข้ามายังตานาย ก. ฉะนั้นนาย ก. จึงเห็นสีผิวของผู้หญิงคนแรกเป็นสีทอง

ส่วนหญิงคนที่สองเช่นเดียวกันแสงที่ไปกระทบทุกคลื่นความถี่ของแสงถูกดูดกลืนไปที่ผิวยกเว้นสีดำไม่ถูกดูดกลืน จึงทำให้คลื่นแสงสีดำสะท้อนมายังตาของ นาย ก. ฉะนั้นนาย ก. จึงเห็นสีผิวหญิงคนที่สองเป็นสีดำ เป็นต้น

การศึกษาข้อมูลทางวิทยาศาสตร์และข้อมูลทางพระพุทธศาสนาเพื่อศึกษาความสอดคล้องกันและแตกต่างกันระหว่างแนวคิดทางพระพุทธศาสนาโดยเฉพาะเรื่องรูปชั้นธกับความรู้ทางวิทยาศาสตร์และหาแนวทางการนำความรู้ทางวิทยาศาสตร์มาช่วยอธิบายคำสอนเรื่องรูปชั้นธจึงเป็นสิ่งที่น่าสนใจและมีประโยชน์ เนื่องจากในงานวิจัยและเอกสารหลายเล่มในปัจจุบันพบว่า วิทยาศาสตร์มีความคล้ายคลึงกับศาสตร์ของศาสนาทางด้านตะวันออกเข้าไปมากขึ้นเรื่อย ๆ เช่น ศาสนาฮินดู ลัทธิเต๋า รวมถึงพระพุทธศาสนาด้วย ดังนั้น จึงมีความเป็นไปได้ที่ความรู้บางอย่างที่วิทยาศาสตร์ยังค้นพบไม่ถึง อาจหาคำตอบหรือหาแนวทางได้ในความรู้ของพระพุทธศาสนา (สรกานต์ ศรีทองอ่อน ๒๕๕๕ : ๒) และความรู้ทางวิทยาศาสตร์สามารถนำมาช่วยอธิบายคำสอนเรื่องรูปชั้นธได้ ทั้งนี้ เพื่อให้ผลการวิจัยนี้สามารถนำไปใช้ประโยชน์ ในการเผยแผ่คำสอนที่ถูกต้องและสัมฤทธิ์ผลในท่ามกลางสังคมยุคปัจจุบันอย่างแท้จริงดังคำกล่าวที่ว่า

ดังนั้น ผู้วิจัยจึงสนใจนำบริบทของทั้งพระพุทธศาสนากับวิทยาศาสตร์มาวิเคราะห์รูปชั้นธในพระพุทธศาสนาเถรวาทเพื่อศึกษาเปรียบเทียบรูปชั้นธกับร่างกายในมิติวิทยาศาสตร์แล้วนำเสนอแนวทางการอธิบายเปรียบเทียบเรื่องรูปชั้นธกับความจริงทางวิทยาศาสตร์ให้มีความสมบูรณ์ยิ่งขึ้น ทั้งนี้ขอบเขตของการวิจัยครั้งนี้ศึกษาเฉพาะเรื่องรูปชั้นธในพระพุทธศาสนาเถรวาทและร่างกายในแนวคิดและทฤษฎีทางวิทยาศาสตร์จากเอกสารและการสัมภาษณ์ เพื่อให้เป็นไปตามวัตถุประสงค์ที่วางไว้ โดยขอบเขตเชิงเนื้อหาได้วางกรอบเฉพาะมหาภูตรูปและอุปาทายรูปบางส่วนที่อยู่ในหมวดของรูปสมุทเทศสนัยที่ปรากฏในคัมภีร์พระพุทธศาสนาเถรวาท และวิทยาศาสตร์วางกรอบเนื้อหาวิทยาศาสตร์บริสุทธิ์เป็นหลัก ส่วนระเบียบวิธีวิจัยในครั้งนี้เป็นการวิจัยเชิงคุณภาพ (Qualitative Research)

ผลการวิจัย

๑. รูปชั้นในพระพุทธรูปศาสนาเถรวาท

การนิยามและความหมายย่อมแสดงถึงขอบเขต เป้าหมาย ลักษณะ และอัตลักษณ์ของตัวศัพท์ที่สนใจศึกษา เพราะฉะนั้นการนิยามและการให้ความหมายจึงมีความสำคัญ ทั้งนี้เพื่อจะได้เข้าใจความจริงถึงแก่นของความหมาย และตอบสนองวัตถุประสงค์ของงานวิจัยนี้ได้ ในที่นี้จะขอ แยกศัพท์ระหว่างคำว่า “รูป” กับ “ชั้น”

(๑) นิยามและความหมายแห่งคำว่ารูปชั้น

สำหรับความหมายโดยศัพท์ (สัททนต์) คำว่า “ชั้น” หมายถึง หมู่ คณะ กอง พรรค (อภิธาน. (บาลี) : ๖๓๐) และ “ชนธ” ในความหมาย “รูปาภิ” แปลว่า ชั้นในหลักธรรม ชั้น ๕ มีรูปชั้น เป็นต้น (อภิธาน.สุจิ (บาลี) : ๓๘๕) ส่วนความหมายโดยเนื้อความ (อรรถนัย) คำว่า “ชนธ” หรือ “ชั้น” แปลว่า พวก คณะ ส่วน ความดี กาย ร่างกาย ส่วนต่าง ๆ ของร่างกายและจิตใจ (ป. หลงสมบุญ, พันตรี. ๒๕๕๗ : ๒๑๙) โดยสรุป ความหมายโดยศัพท์ของ “ชั้น” คือ กอง ที่ประชุม ที่รวม และความหมายโดยเนื้อความของ “ชั้น” คือ ที่รวมของสิ่งที่อยู่ในประเภทเดียวกันภายใต้กฎไตรลักษณ์

“รูป” ในความหมายของคัมภีร์อรรถกถาและฎีกา ได้แสดงขยายความให้เห็นลักษณะความหมายของรูปเป็นไปในทำนองเดียวกันกับปรมัตถทีปนีฎีกา โดยให้ความหมายของรูปไว้ ๒ ลักษณะว่า เป็นสภาพที่เปลี่ยนแปลง หรือเป็นสภาพทำให้แปรปรวน (พระธัมมานันทเถระ ๒๕๔๙ : ๒๒๓) ส่วนในคัมภีร์อภิธรรมมา วตาร ให้ความหมายของรูปว่าเป็นสิ่งที่มีสภาพแปรปรวน (พระธัมมานันทเถระ ๒๕๔๙ : ๒๒๓) โดยสรุปความหมายของคำว่า “รูป” หมายถึง สภาพ ธรรมชาติที่เปิดเผยหรือประจักษ์แจ้งต่อการรับรู้ โดยเกิดขึ้นเพื่อความผันแปร-แตกดับ หรือ เสื่อมสลายไปในที่สุด

เมื่อนำคำว่า “รูป” และ “ชั้น” มารวมกันเป็นรูปชั้น จึงหมายถึง ธรรมชาติที่เป็นส่วนประกอบทางรูปธรรมทั้งหมด ซึ่งสื่อถึงการเปิดเผยให้รู้ถึงความรู้สึกที่มีอยู่

ในใจ การเปิดเผยให้รู้ถึงความคิด (บรรจบ บรรณรุจิ ๒๕๓๘ : ๔๘) ดังธนิต อัญโพร ได้สรุปนิยามและความหมายของคำว่า “รูปชั้น” ไว้ว่า หมายถึง ที่รวมแห่งรูปธรรมทั้งหลาย ธรรมชาติที่เป็นฝ่ายรูปธรรมทั้งหมดซึ่งเป็นที่ประชุมแห่งกองรูปธรรมทั้งหมด ทั้งคุณสมบัติ พฤติการณ์ คุณและอาการต่าง ๆ ที่เป็นไปได้ทั้งอดีตและอนาคต ทั้งภายในหรือภายนอก ทั้งละเอียดหรือหยาบ ทั้งไกลและใกล้ก็ตาม (ธนิต อัญโพร ๒๕๔๐ : ๑๗)

อนึ่ง จากการศึกษาการนิยามและความหมายข้างต้น งานวิจัยนี้พบว่า คำว่า “รูป” สามารถใช้แทนคำว่า “รูปชั้น” ได้ ดังนั้น เมื่อจะศึกษาวิเคราะห์ประเภทและองค์ประกอบของรูปชั้น จำเป็นต้องศึกษาจุดเริ่มต้นกล่าวไว้ได้อย่างไร แล้วระยะหลังอธิบายเพิ่มเติมอะไรบ้าง ซึ่งจากการค้นคว้า คัมภีร์เถรวาทชั้นต้น คือ พระไตรปิฎกฉบับบาลี มีพุทธพจน์กล่าวประเภทและองค์ประกอบของรูปชั้นไว้หลายแห่ง ซึ่งแต่ละแห่งล้วนเหมือนกันหมด นั่นคือ “จิตตาริ มหาภูตานิ จตฺตุนนฺจ มหาภูตานิ อูปาทาย รูป” (ม.ม. (บาลี) ๑๒/๑๑๓/๘๒) ข้อความพุทธพจน์ดังกล่าว แสดงให้เห็นว่า พระพุทธเจ้าตรัสเฉพาะมหาภูตรูป ๔ และรูปที่อาศัยมหาภูตรูป ๔ คือ อูปาทายรูปเท่านั้น โดยทรงอธิบายมหาภูตรูปหรือธาตุ ๔ เป็นอวัยวะหรือองค์ประกอบต่าง ๆ ของร่างกาย แต่ไม่ได้ทรงอธิบายรายละเอียดของอูปาทายรูปไว้ (ม.ม. (ไทย) ๑๒/๓๐๒-๓๐๕/๓๓๐-๓๓๕)

(๒) ประเภทและองค์ประกอบแห่งรูปชั้น

การจัดแยกประเภทและองค์ประกอบของรูปชั้นที่กล่าวไว้ทั้งในพระสูตรต้นปิฎกและพระอภิธรรมปิฎก หรือแม้แต่คัมภีร์เถรวาทชั้นรอง ต่างก็วิเคราะห์เหมือนกันในการแยกประเภท ได้แก่ มหาภูตรูปและอูปาทายรูป ส่วนองค์ประกอบแต่ละประเภทล้วนกล่าวไว้ในรายละเอียดและนัยยะต่าง ๆ กัน มีหลายสูตรที่วิเคราะห์รูปชั้นออกเป็น ส่วนประกอบต่าง ๆ เช่น รูปชั้นเป็นธาตุต่าง ๆ รูปชั้นเป็นอายตนะภายในและอายตนะภายนอก รูปชั้นเป็นอูปาทายรูป ๒๘ การอธิบายส่วนประกอบของรูปชั้นไม่ตรงกันในบางพระสูตร ที่เป็นเช่นนี้ไม่ใช่เป็นการอธิบายสับสน



จึงทำให้ไม่ตรงกัน แต่เป็นเพราะการอธิบายโดยยกจุดที่ต่างกันมาอธิบาย เปรียบเหมือนการถ่ายภาพอาคารหลังเดียวกัน ถ่ายภาพมาจากทิศทางหรือมุมที่ต่างกัน ย่อมได้ภาพที่ต่างกัน ทั้งนี้ขึ้นอยู่กับว่ามีจุดประสงค์อธิบายในลักษณะใด หรือจะยกจุดไหนมาอธิบาย ที่สำคัญจะอธิบายตรงจุดไหนต้องอธิบายให้ถูกต้อง ดังนั้น ประเภทและองค์ประกอบของรูปขันธ์ในเรื่องเดียวกันในพระสูตรมีทั้งในแง่ที่เป็นสมมติสัจจะและที่เป็นปรมาตสัจจะ หรือในแง่ที่เป็นบุคลาธิษฐานและธรรมาธิษฐาน (กรมพระยาวชิรญาณวโรรส, สมเด็จพระมหาสมณเจ้า. ๒๕๒๒ : ๓) อันเป็นระดับยากง่ายต่างกัน ตามความเหมาะสมแก่กำลังสติปัญญาหรือระดับจิตของผู้ฟังแต่ละบุคคล (โสภณ ศรีกฤษดาพร ๒๕๒๗ : ๓๒) ส่วนพระอภิธรรมปิฎกกล่าวไว้โดยละเอียดและเป็นระบบมากกว่าในพระสูตร ดังมีรายละเอียดต่อไปนี้

(๒.๑) มหาภูตรูป

มหาภูตรูป หมายถึง รูปที่เป็นใหญ่และปรากฏชัดเจนโดยลักษณะของตนและโดยสัจฐานของตนในสันดานแห่งสิ่งที่มีชีวิตและไม่มีชีวิต (คันทสाराภิงค์, พระ. (แปล) ๒๕๕๒ : ๔) ประกอบด้วย

(๒.๑.๑) ปฐวีธาตุ คือ สภาวะที่แผ่ไปหรือกินเนื้อที่และเป็นที่ตั้งที่อาศัยแห่งสิ่งอื่น ๆ เรียกตามภาษาสามัญว่า ธาตุดิน ซึ่งเป็นสิ่งที่เราสามารถสัมผัสได้ด้วยกายวิญญาน ความรู้ชัดโดยอาศัยกาย (นันทพร วรกุล, ๒๕๔๖ : ๖๕) กล่าวอีกนัยหนึ่ง ปฐวีธาตุมีความแข็งเป็นลักษณะ กล่าวคือ เมื่อเปรียบเทียบกับอวัยวะที่เป็นมหาภูตรูปที่เหลืออีก ๓ แล้ว ปฐวีธาตุมีสภาพแข็งกว่าธาตุอื่น ๆ (อภิ.วิ.อ. (ไทย) ๗๘/๔๖๔/๔๖-๔๗) ได้แก่ ผม ขน เล็บ ฟัน หนัง เอ็น กระดูก ม้าม หัวใจ ตับ พังผืด ไต ปอด ไล่ใหญ่ ไล่ย่อย อาหารใหม่ อาหารเก่า (ม.ม. (ไทย) ๑๒/๓๐๒/๓๓๐) ปฐวีธาตุเป็นที่อาศัยของรูปอื่น ๆ เหมือนพื้นแผ่นดินย่อมเป็นที่อาศัยของสิ่งต่าง ๆ ทั้งที่มีชีวิตและไม่มีชีวิต หมายความว่า สิ่งต่าง ๆ ทั้งหลายที่ปรากฏรูปร่าง สัจฐาน สีสัน วรรณณะ ตลอดจนอารมณ์ต่าง ๆ มีรูปารมณฺ์ สัททารมณฺ์ คันธารมณฺ์ รัสสารมณฺ์ โผฏฐัพพารมณฺ์ เหล่านี้ ถ้าปราศจากปฐวีธาตุเสียแล้ว ก็จะไม่

ปรากฏขึ้นไม่ได้ (คันทสाराภิงค์, พระ (แปล) ๒๕๕๒ : ๒)

(๒.๑.๒) อาโปธาตุ คือ สภาวะเอิบอาบ ดูดซึมหรือซ่านไป ขยายขนาด ผนิกพูนเข้าด้วยกัน ซึมซาบธาตุที่เกิด (โสภณ ศรีกฤษดาพร ๒๕๒๗ : ๓๖) อาโปธาตุถ้ามีอยู่เป็นจำนวนมากในสิ่งหนึ่งสิ่งใด ย่อมทำให้สิ่งนั้นเหลวและไหลไปได้ ถ้ามีอยู่จำนวนน้อยก็ทำให้สิ่งนั้น ๆ เกาะกุ่มกันเป็นกลุ่มเป็นก้อน อุปมาเหมือนกาวหรือยางเหนียว ที่สามารถเชื่อมสิ่งของต่าง ๆ ให้ติดกันเป็นกลุ่มเป็นก้อนได้ อาโปธาตุสามารถเชื่อมปรมาณูแห่งปฐวีธาตุให้เกาะกุ่มกันเป็นรูปร่างสัจฐานได้ ส่วนในวัตถุใดที่มีจำนวนอาโปธาตุมากกว่าปฐวีธาตุแล้ว ด้วยอำนาจของอาโปธาตุ ทำให้ปฐวีธาตุมีอำนาจลดน้อยลง จึงเป็นเหตุให้วัตถุนั้นมีความอ่อนเหลวและสามารถไหลไปได้ เช่น น้ำในแม่น้ำลำคลองที่เราเห็นว่า ไหลไปมาได้ก็เพราะอาโปธาตุมีมากกว่าปฐวีธาตุ เมื่อปฐวีธาตุน้อย ปฐวีธาตุนี้จะเป็นผู้ไหลไปด้วยอำนาจของอาโปธาตุ หาใช่อาโปธาตุไหลดังที่เราเข้าใจกัน เพราะอาโปธาตุเป็นธาตุที่เห็นด้วยตา หรือสัมผัสด้วยกายไม่ได้ เพียงแต่รู้ได้ด้วยใจเท่านั้น (พระอนรุทธาจารย์ ๒๕๕๒ : ๙)

(๒.๑.๓) เตโชธาตุ คือ เป็นธาตุที่มีลักษณะร้อน ให้ความอบอุ่นหรือความเข้มแข็งแก่ร่างกาย (และส่วนที่เป็นธาตุอื่น ๆ) ไร่้เรื่อยไป (โสภณ ศรีกฤษดาพร ๒๕๒๗ : ๓๗) เตโชธาตุ เรียกตามภาษาสามัญว่า ธาตุไฟ หรือความร้อน สภาวะเช่นนี้ ได้แก่ ไฟที่ทำให้ร่างกายของเราอบอุ่นอยู่เสมอ ทำให้ร่างกายทรุดโทรม และทำให้เกิดความกระวนกระวายใจ ในมหาหัตถิปโทปมสูตรได้แสดงเตโชธาตุที่ตั้งอยู่ในรูปขันธ์นี้ไว้เป็น ๔ ประการ ได้แก่ เตโชธาตุที่ทำให้เกิดความอบอุ่นภายในร่างกาย, ทำหน้าที่ย่อยอาหารต่าง ๆ ที่ดื่ม เคี้ยว หรือลิ้มรสเข้าไปในร่างกายให้ย่อยไป, ทำให้ร่างกายหรือส่วนของร่างกายแก่ ทรุดโทรม หรือเปลี่ยนแปลงไป และทำให้ร่างกายกระสับกระส่าย เช่น เตโชธาตุที่ทำให้ร้อนในตอนป่วยไข้ เป็นต้น (ม.ม. (ไทย) ๑๒/๓๐๔/๓๓๔) ดังนั้นเตโชธาตุมีผลปรากฏ คือการเปลี่ยนแปลงอุณหภูมิแก่ธาตุอื่นที่เกิดร่วมกัน

(๒.๑.๔) วาโยธาตุ คือ สภาวะที่เคลื่อนไหว (วิสุทธิ. (ไทย) ๓๔๗/๖๒๓) มีลักษณะเฉพาะคือเคลื่อนไหวหรือหยุดนิ่ง มีหน้าที่ให้ความสามารถในการเคลื่อนไหวแก่ธาตุอื่นที่เกิดร่วมกัน (ม.ม. (ไทย) ๑๓/๑๑๗/๑๒๘) สภาวะที่ทำให้สิ่งต่าง ๆ สั่นไหว เคลื่อนที่ คำจุนธาตุที่เคลื่อนไหว ซึ่งทำให้กายหรือที่ประชุมของธาตุอื่น ๆ เคลื่อนไหวหรือเคลื่อนที่ไป (โสภณ ศรีกฤษดาพร ๒๕๒๗ : ๓๗) และมีผลที่ปรากฏ คือธาตุเหล่านั้นเปลี่ยนที่หรืออยู่ที่เดิมในร่างกายมนุษย์สิ่งทีแสดงลักษณะแห่งวาโยธาตุ ได้แก่ ลมพัดขึ้นเบื้องบน (ทำให้เรอ-อาเจียน) ลมพัดลงเบื้องต่ำ (ทำให้อุจจาระปัสสาวะ) ลมในท้องลมในไส้ลมพัดไปตามตัว (ทำให้โลหิตหมุนเวียน) และลมหายใจ เป็นต้น (ม.อ. (ไทย) ๑๔/๓๕๒/๔๐๗) สภาวะเคร่ง ตึง หย่อน ย้ายมือ และยกเท้า เป็นต้น (โสภณ ศรีกฤษดาพร ๒๕๒๗ : ๓๗)

(๒.๒) อุปาทายรูป

อุปาทายรูป หมายถึง รูปอาศัย, รูปที่เป็นไปโดยอาศัยมหาธาตุ, คุณและอาการแห่งมหาธาตุ (ม.อ. ๑๔/๘๓/๗๕; ขุ.ปฎิ. ๓๑/๔๐๓/๒๗๕) ถ้าไม่มีมหาธาตุรูปแล้ว อุปาทายรูปก็ไม่สามารถจะเกิดขึ้นตามลำพังได้ (มหามกุฏราชวิทยาลัย ๒๕๓๙: ๒๗๐) อุปาทายรูปจึงเป็นกลุ่มรูปในประเภทรูปสมุทเทสนัย ลักษณะของอุปาทายรูปนั้นเป็นรูปที่ไม่สามารถเกิดได้ด้วยตนเอง ต้องอาศัยรูปอย่างอื่นเกิดต้องอาศัยมหาธาตุรูปทั้ง ๔ เป็นฐานเกิด รูปแบบหรือลักษณะของอุปาทายรูปนั้นจึงมีลักษณะตรงกันข้ามกับความหมายของมหาธาตุรูป ลักษณะการอาศัยรูปอื่นนั้นหมายความว่า ถ้าสภาวะลักษณะใดที่ปรากฏในมหาธาตุรูปมีอยู่แล้ว ก็จะไม่มีการอาศัยรูป เพราะเหตุว่าอุปาทายรูปไม่มีลักษณะเป็นของตนเอง ต่างจากมหาธาตุรูปที่มีลักษณะสภาวะเฉพาะของตน ๆ หรือเป็นคุณลักษณะและอาการของมหาธาตุรูป เพราะต้องอาศัยรูปอื่นเกิด จึงไม่ต้องใช้ลักษณะความเป็นของไม่เที่ยง เป็นทุกข์ เป็นอนัตตา ลักษณะอาศัยรูปอื่นเกิดได้นั้น เช่น จักขุประสาท คือความใสของรูปที่เป็นที่อาศัยของจักขุวิญญาณ ลักษณะของจักขุนั้นจะเกิดได้ต้องอาศัยมหาธาตุรูปทั้ง ๔ เป็นฐานคือ ดิน น้ำ ไฟ ลม ลักษณะจักขุ

ประสาทดังกล่าวเป็นรูปที่ต้องอาศัยมหาธาตุรูป เป็นสภาพที่เป็นคุณลักษณะของมหาธาตุรูปก็ได้ อุปาทายรูปจึงหมายถึงรูปที่ต้องอาศัยมหาธาตุรูปเกิด มีวิเคราะห์ว่า มหาภูตानุปาทาย ปวัตต รูปนติ อุปาทายรูป รูปที่เกิดขึ้นโดยอาศัยมหาธาตุรูปเกิด ฉะนั้นรูปนั้นชื่อว่า อุปาทายรูป หรือไม่ใช่รูปปรมาตถ์โดยแท้ซึ่งมีลักษณะตรงกันข้ามกับมหาธาตุรูป ดังนั้น อุปาทายรูป ๒๔ ประกอบด้วย (พระสังฆมณฑลธรรมจริยะ ๒๕๒๖ : ๖๔-๗๕)

- ๑) จักขุประสาท ความใสที่สามารถรับรูปรามณได้
- ๒) โสตปประสาท ความใสที่สามารถรับสัททารมณได้
- ๓) ฆานประสาท ความใสที่สามารถรับคันธารมณได้
- ๔) ชิวหาประสาท ความใสที่สามารถรับรสารมณได้
- ๕) กายประสาท ความใสที่สามารถรับโผฏฐัพพารมณได้
- ๖) รูปารมณ สีต่าง ๆ
- ๗) สัททารมณ เสียงต่าง ๆ
- ๘) คันธารมณ กลิ่นต่าง ๆ
- ๙) รรสารมณ รสต่าง ๆ
- ๑๐) โผฏฐัพพารมณ เย็น ร้อน อ่อน แข็ง หย่อน ตึง (ข้อนี้ไม่นับเพราะเป็นอันเดียวกับมหาภูต ๓ คือ ปฐวี เตโช และ วาโย ที่กล่าวแล้วในมหาภูต)
- ๑๑) อิตถิภาวะ รูปที่เป็นเหตุแห่งความเป็นหญิง
- ๑๒) ปุริสภาวะ รูปที่เป็นเหตุแห่งความเป็นชาย
- ๑๓) ทหยะ รูปที่เกิดอยู่ในหัวใจ และเป็นที่ยอาศัยเกิดของจิตเจตสิกทั้งหลาย
- ๑๔) ชีวิตะ รูปที่รักษากัมมชรูปทั้งหลาย
- ๑๕) อาหาระ รูปที่นำให้อาหารชรูปเกิด
- ๑๖) ปริจเฉทะ อากาศรูปที่คั่นระหว่างรูปกกลาปต่อรูปกกลาป
- ๑๗) กายวิญญูติ การเคลื่อนไหวต่าง ๆ ของร่างกาย
- ๑๘) วจวิญญูติ การเคลื่อนไหวต่าง ๆ ของวาจา
- ๑๙) ลหุตตา ความเบาของนิพผันนรูป
- ๒๐) มุทุตา ความอ่อนของนิพผันนรูป
- ๒๑) กัมมัญญุตตา ความควรแก่การงานของนิพผันนรูป



๒๒) อุปจายะ	ความเกิดขึ้นครั้งแรกและเกิดขึ้นครั้ง หลัง ๆ จนครบรูปที่ควรเกิดขึ้นได้ของ นิปผันนรูป
๒๓) สันตติ	ความเกิดขึ้นสืบต่อกันของนิปผันนรูป จนถึงตาย
๒๔) ขรตา	ความแก่ของนิปผันนรูป
๒๕) อนิจจตา	ความดับของนิปผันนรูป

(๓) ลักษณะของรูปขันธ์

ลักษณะของรูปขันธ์ในพระสูตรได้กล่าวไว้ในสูตรต่าง ๆ มากมาย เช่น พระสูตรต้นตปิฎก ขุททกนิกาย ธรรมบท ขรवारรค ได้แสดงลักษณะร่างกายที่แก่หง่อมในรูปขันธ์ไว้ ๕ ประการ ได้แก่ มีความคร่ำคร่า (ปริชิตณะ), เป็นรังของโรค (โรคนิทะ), มีอันทรุดโทรมหรือเปื่อยพังไปเป็นธรรมดา (ปภังคณะ), เป็นของเน่าเปื่อย (ปุตติ) และมีความแตกสลายไปในที่สุด (มรณะ) (ขุ.ธ. (ไทย) ๒๕/๑๔๘/๗๘)

ส่วนในทีฆนขสูตร ได้แสดงลักษณะรูปกายที่เกิดจากมหาภูตรูป ๔ ไว้ ๑๑ ประการ

- ๑) เป็นของไม่เที่ยง (อนิจจัง)
- ๒) เป็นทุกข์ (ทุกขะ)
- ๓) เป็นรังโรค (โรคนิทะ)
- ๔) เป็นดังหัวผี (คัมโท)
- ๕) เป็นดังลูกศร (สัลละ)
- ๖) เป็นความลำบาก (อุปัทวะ)
- ๗) เป็นความเจ็บไข้ (อาพาธะ)
- ๘) เป็นดังผู้อื่น (ประะ)
- ๙) เป็นของทรุดโทรม (ปภังคณะ)
- ๑๐) เป็นของว่างเปล่า (วิตตะ) และ
- ๑๑) เป็นของมิใช่ตน (อนัตตา)

นอกจากนี้แล้ว ในสูตรอื่น ๆ ก็มีกรกล่าวถึงลักษณะรูปขันธ์ผ่านรูปกายไว้ บางสูตรกล่าวไว้ตรงกันก็มีและบางสูตรกล่าวอีกแยกต่างหากออกไปบ้างก็มี (โสภณศรีฤทธิดาพร ๒๕๒๗ : ๙๔) โดยส่วนที่ตรงกันและมีปรากฏมากเป็นส่วนใหญ่ ได้แก่ รูปขันธ์มีลักษณะการดำเนินไปตาม

กฎธรรมดาแห่งไตรลักษณ์ทั้งสิ้น

ลักษณะของรูปขันธ์ตามแนวพระอภิธรรมแสดงถึงลักษณะของรูปกายไว้เช่นเดียวกัน ในตอนที่ว่าด้วยรูปวิภาคนัย ได้แสดงลักษณะรวมของรูปทั้ง ๒๘ รูปว่า รูป ๒๘ มีสภาวลักษณะบางอย่างที่เป็นไปร่วมกันหรือเป็นอย่างเดียวกัน สภาวลักษณะของรูป ๒๘ ดังกล่าวนั้น ก็คือสภาวลักษณะของรูปขันธ์นั่นเอง ถ้าถือเอาลักษณะรูปกายตามนัยที่กล่าวนี้นี้ รูปกายมีลักษณะพิเศษ ๘ ประการ คือ

๑) เป็นอเหตุกะ คือ เป็นสิ่งที่ไม่มีความประกอบ (อสัมปยุตเหตุ) หมายถึงว่า กายนั้นไม่ประกอบด้วยเหตุ ๖ คือ (๑) โลกเหตุ (๒) โทสเหตุ (๓) โมหเหตุ (๔) อโลภเหตุ (๕) อโทสเหตุ และ(๖) อโมหเหตุ

๒) เป็นสปัจจัยะ คือ มีเหตุปัจจัยเกื้อหนุนจึงทำให้รูปกายเกิดขึ้น ได้แก่ กรรม จิต อุตุ และอาหาร

๓) เป็นสาสวะ คือ เป็นสิ่งที่เป็นที่มา หรือ เป็นอารมณ์แห่งอาสวธรรม คือ กามสวะ ภวาสวะ ทิฏฐาสวะ และอวิชชาสวะ

๔) เป็นสังขตะ คือ เป็นสิ่งที่ถูกปรุงแต่งด้วยเหตุปัจจัย คือ กรรม จิต อุตุ และอาหาร ดังนั้น รูปกายจึงต้องตกอยู่ในสภาพของการเปลี่ยนแปลง โดยเกิดขึ้น ตั้งอยู่ และดับไป

๕) เป็นโลกิยะ คือ เป็นสิ่งที่ต้องแตกดับอยู่เสมอ รูปกายที่เป็นโลกุตตระ คือ พ้นจากการแตกดับไม่มี ดังนั้น รูปกายจึงเป็นสังขตธรรมไม่ใช่วิสังขตธรรม

๖) เป็นกามาวจร คือ เป็นอารมณ์ของกามาวจรจิต รูปกายที่เป็นอารมณ์ของมหัคคตจิตและโลกุตตรจิตไม่มี เพราะมหัคคตจิตมีบัญญัติและจิตเป็นอารมณ์ ส่วนโลกุตตรจิตมีนิพพานเป็นอารมณ์

๗) เป็นอนารัมมณะ คือ เป็นสิ่งที่ไม่หน่วงเหนี่ยวอารมณ์ ไม่สามารถรับรู้อารมณ์ได้ แต่สิ่งที่ทำหน้าที่หน่วงเหนี่ยวอารมณ์และรับรู้อารมณ์นั้นคือจิต

๘) เป็นอัปพหัตัพพะ คือ เป็นสิ่งที่ไม่พึงประหาร (ไม่พึงละ) เพราะกายเป็นรูปธรรม รูปธรรมทั้งปวงมิใช่เป็น

ธรรมที่พึงประหาร กิเลสตัณหาที่เป็นนามธรรมต่างหากที่พึงประหาร (อรรถกถาอัฐสุตฺตานิ, ๒๕๐๙ : ๑๕๕)

(๔) อิทธิพลหรือบทบาทของรูปขันธ์ในทัศนะพระพุทธศาสนาเถรวาท

(๔.๑) สาเหตุของโรคทางกาย

การมีรูปขันธ์หรือร่างกายทำให้เกิดโรคทางกายได้ ในพระสูตรได้กล่าวถึงโรคทางกายต่าง ๆ ได้แก่ โรคตา โรคหู โรคจมูก โรคลิ้น โรคกาย โรคศีรษะ โรคที่ใบหู โรคปาก โรคฟัน โรคโอ โรคหืด โรคไข้หวัด โรคไข้พิษ โรคไข้เชื่องซึม โรคท้อง โรคลมสลบ โรคลงแดง (โรคที่ถ่ายอุจจาระท้องเดินเป็นเลือด) โรคจุกเสียด โรคลงราก โรคเรื้อน โรคฝี โรคกลาก โรคมอญคร่อม โรคลมบ้าหมู โรคหืดเปื่อย โรคหืดด้าน โรคคุดทะราด โรคหูด โรคละอองบวม โรคอาเจียน เป็นเลือด โรคติ โรคเบาหวาน โรคเริม โรคพุพอง โรคริดสีดวง อาพาธมีดีเป็นสมุฏฐาน อาพาธมีเสลดเป็นสมุฏฐาน อาพาธมีลมเป็นสมุฏฐาน อาพาธมีไข้สันนิบาตเป็นสมุฏฐาน อาพาธที่เกิดแต่ฤดูแปรปรวน อาพาธที่เกิดแต่การบริหารที่ไม่สม่ำเสมอ อาพาธที่เกิดแต่ความเพียรเกินกำลัง อาพาธที่เกิดแต่วิบากของกรรม ความหนาว ความร้อน ความหิว ความกระหาย ปวดอุจจาระ ปวดปัสสาวะ (อง.ทสก. (ไทย) ๒๔/๖๐/๑๒๙-๑๓๐) โรคทางกายเหล่านี้ปรากฏในคิริมานนทสูตร แต่ไม่มีรายละเอียดและวิธีการรักษา ปรากฏแต่เพียงชื่อโรคเท่านั้น โดยถือว่าเป็นตัวแทนของโรคทางกายทั้งหมด และสาเหตุแห่งโรค ของชาวชมพูทวีปสมัยพุทธกาล (แสดงให้เห็นโรคทางกายโดยภาพรวม) จุดประสงค์สำคัญคือต้องการให้พระสงฆ์พิจารณาเป็นอารมณ์กรรมฐานเพื่อพ้นทุกข์ในที่สุด

โรคทางกายที่ปรากฏในคิริมานนทสูตร ๘ ประการที่พระพุทธองค์ได้ตรัสไว้ว่ากายนี้มีทุกข์มาก มีโทษมาก เพราะฉะนั้นอาพาธต่าง ๆ จึง เกิดขึ้นในกายนี้คือ (อง.ทสก.(ไทย) ๒๔/๖๐/๑๓๐)

๑. อาพาธมีดีเป็นสมุฏฐาน
๒. อาพาธมีเสมหะเป็นสมุฏฐาน
๓. อาพาธมีลมเป็นสมุฏฐาน

๔. อาพาธมีไข้สันนิบาตเป็นสมุฏฐาน
๕. อาพาธอันเกิดแต่ฤดูกาลแปรปรวน
๖. อาพาธอันเกิดแต่การบริหารกายไม่สม่ำเสมอ
๗. อาพาธอันเกิดแต่ความเพียรเกินกำลัง
๘. อาพาธอันเกิดแต่วิบากของกรรม

การเกิดโรคทางกายดังที่ปรากฏในคัมภีร์พระพุทธศาสนานี้ ใกล้เคียงกับศาสตร์ทางการแพทย์ มีเพียงสาเหตุเดียวที่มีกล่าวเฉพาะในพระพุทธศาสนา คือ สาเหตุของโรคที่เกิดจากผลกรรมดังพุทธพจน์ที่ว่า

“บุคคลในโลกนี้.....เป็นผู้เบียดเบียนสัตว์ทั้งหลาย ด้วยฝ่ามือบ้าง ด้วยก้อนหินบ้าง ด้วยท่อนไม้บ้าง ด้วยศัสตราบ้าง เพราะกรรมนั้นที่เขาให้ บริบูรณ์ยึดมั่นไว้อย่างนั้น.... หลังจากตายแล้ว ถ้าไม่ไปเกิด ในอบาย ทุกคติ วินิบาต นรก กลับมาเกิดเป็นมนุษย์ในที่ใดๆ เขาก็จะเป็นผู้มีโรครมาก มาจนพ การที่บุคคลเป็นผู้เบียดเบียนสัตว์ทั้งหลาย ด้วยฝ่ามือบ้าง.... นี้เป็นปฏิบัติที่เป็นไปเพื่อความมีโรครมาก” (ม.อุ. (ไทย) ๑๔/๒๙๑/๓๕๐)

พระอภิมมัตถสังคหะกล่าวถึงความเจ็บไข้ทางกายนั้นก็เกิดจากสมุฏฐาน ๔ อย่างเหมือนกัน บางครั้งเจ็บไข้เพราะกรรม ได้เพียรพยายามรักษาเท่าไรก็ไม่หาย แต่เมื่อหมดกรรมก็ทำให้พบหมอดี ยาดี รักษาหายได้ เป็นต้น เพราะฉะนั้นรูปนั้นมีสมุฏฐานให้เกิด ๔ อย่าง คือ กรรม จิต อุตุ และอาหาร เท่ากับว่าร่างกายของคนเรา และสัตว์ทั้งหลาย นั้น มีสมุฏฐานให้เกิดมา ๔ อย่าง เหมือนตัวเรายืนอยู่บนฐาน ๔ ฐาน คือ กรรม จิต อุตุ อาหาร ทั้ง ๔ ฐานดังกล่าว ถ้าฐานใดฐานหนึ่งชำรุด ก็จะมีอาการผิดปกติ ไปทันที และถ้าฐานใดฐานหนึ่งหมดไป ก็จะทำให้ตายทันที หรือดับไปทันที (พระสังฆมณเฑียรบาล ๒๕๒๖ : ๖๖)

เมื่อวิเคราะห์สาเหตุของความเจ็บป่วยโรคทางกาย การเกิดโรคทางกายล้วนมีหลายสาเหตุ คือ โรคเกิดจาก ดี เสมหะ ลม ไข้สันนิบาต ฤดูแปรปรวนหรืออุตุขรุขระ การบริหารไม่สม่ำเสมอ การใช้ความเพียรเกินกำลัง ผลของกรรม



หรือกรรมชรูป หนาว ร้อน หิวกระหาย ปวดอุจจาระ ปวดปัสสาวะ (อง. ทสก. (ไทย) ๒๔/๖๐/๑๒๙ - ๑๓๑) ธาตุ ๔ ไม่สมดุล (ที. ปา. (ไทย) ๑๑/๓๑/๓๐๖ - ๓๐๗, อง. ทสก. (ไทย) ๒๔/๑๑/๑๗) การไม่รู้ประมาณในการบริโภค (ขุ. ธ. (ไทย) ๒๕/๓๒๕/๑๓๔) การถูกสัมผัสจากเชื้อบุงและสัตว์เลื้อยคลาน (อง. จตุกก. (ไทย) ๒๑/๑๕๗/๒๑๘)

(๔.๒) สาเหตุของโรคทางใจ

โรคทางใจคือสภาพจิตที่ไม่ดี เช่น หม่นหมอง เครียด กระทบกระชวย และเป็นทุกข์ ซึ่งเกิดจากกิเลสต่างๆ โดยมีรูปขันธ์เป็นปัจจัยหรือสาเหตุอย่างหนึ่ง รูปขันธ์ภายนอก เช่น คน และสิ่งของต่างๆ ที่มนุษย์พบเห็น หากน่าพอใจ ก็ทำให้มนุษย์เกิดความอยากได้ซึ่งทำให้จิตใจกระทบกระชวยเป็นทุกข์เพราะความอยากได้ และหากไม่น่าพอใจ ก็ทำให้โกรธ เครียด เป็นทุกข์เพราะไม่ต้องการประสบสิ่งนั้น และรูปขันธ์ภายในคือร่างกายของตัวเองก็ทำให้มนุษย์เกิดโรคทางใจ เช่น ความเจ็บป่วยทางกายทำให้เกิดกังวลใจ เป็นทุกข์ เพราะกายและจิตมีความสัมพันธ์กัน (พระพรหมคุณาภรณ์ (ป.อ.ปยุตโต ๒๕๕๕ : ๗๘๙)

รูปขันธ์จึงเป็นสาเหตุหนึ่งของโรคทางใจนอกเหนือจากสาเหตุทางใจ โรคทางใจเกิดจากสาเหตุทั้งทางร่างกายและทางจิตใจ เช่น เกิดจากการหมกมุ่นในสิ่งน่าใคร่ ความโกรธ ความเห็นดี ความหลง ความสูญเสีย ความผิดปกติ ของน้ำดี หรือสารเคมีในร่างกายและสิ่งเสพติด เป็นต้น (พระมหาปองปริดา ปริปัญโญ ๒๕๔๓ : ๖)

การดำรงร่างกายให้มีความสุขสมบูรณ์พร้อมตามเหตุตามปัจจัยที่เหมาะสมดีแล้ว แต่เมื่อถึงวาระหนึ่งทีร่างกายต้องเจ็บป่วย ทрудโทรม ถึงความเสื่อม ความชราจนไม่สามารถดำรงสภาพอยู่ได้อีกต่อไปได้ การเตรียมจิตใจให้พร้อมเพื่อจะละจากอัตรภาพร่างกายโดยไม่กังวล หลงยึดมั่นถือมั่นในสิ่งต่าง ๆ จึงเป็นสิ่งที่ควรกระทำ เห็นได้ชัดจากพุทธพจน์ที่ว่า “กายนี้กระสับกระส่าย เป็นดังฟองไข่

มีเปลือกหุ้มไว้ อนึ่ง บุคคลผู้บริหารกายนี้อยู่ พึงรับรองความไม่มีโรคได้แม้เพียงครู่เดียว จะมีอะไรเล่า นอกจากความโง่เขลา เพราะเหตุนั้น ท่านพึงสำเหนียกอย่างนี้ว่า เมื่อเรามีกายกระสับกระส่ายอยู่ จิตจักไม่กระสับกระส่าย ท่านพึงสำเหนียกอย่างนี้” (ส.ข. (ไทย) ๑๗/๑/๒)

(๔.๓) การเป็นอารมณ์ของกรรมฐาน

แม้รูปขันธ์จะมีโทษเพราะสาเหตุของโรคทางกาย และโรคทางใจ แต่รูปขันธ์ก็มีประโยชน์ด้วยเพราะสามารถใช้เป็นเครื่องมือในการทำสมาธิ และยังเป็นอารมณ์ของกรรมฐานได้อีกด้วย โดยใช้เป็นอารมณ์ในการเจริญวิปัสสนากรรมฐานและสมถกรรมฐาน ตัวอย่างเช่น

รูปขันธ์สามารถนำมาใช้เป็นอารมณ์ในการเจริญอสุภกรรมฐาน (ขุ.ป. (ไทย) ๓๑/๙๒/๗๑) ซึ่งนอกจากเป็นสมถกรรมฐานที่ทำให้จิตสงบแล้ว ยังสามารถพัฒนาต่อเป็นวิปัสสนากรรมฐานที่นำไปสู่การตัดกิเลส บรรลุนิพพานได้ ดังที่พระผู้มีพระภาคเจ้าได้ตรัสไว้ว่า “บุคคลผู้ถูกวิตกย่ำยี มีระคะจัต เห็นอารมณ์ว่างามเสมอ ย่อมมีตัณหาพอกพูนมากขึ้น ๆ บุคคลเช่นนั้นแลชื่อว่าสร้างเครื่องผูกมัดที่แน่นหนา ส่วนผู้ใดยินดีในฉานเป็นที่ระงับวิตก มีสติทุกเมื่อเจริญอสุภามานอยู่ผู้นั้นแล จักทำตัณหาให้สิ้นไปได้จักตัดเครื่องผูกแห่งมารได้” (ขุ.ธ. (ไทย) ๒๕/๓๔๙-๓๕๐/๑๔๒)

รูปขันธ์ที่ถูกโรคภัยเบียดเบียนสามารถนำมาพิจารณาเป็นอารมณ์กรรมฐานตามหลักอาทินวสัญญา คือ การกำหนดหมายโทษทุกข์ของกายอันมีความเจ็บไข้ต่าง ๆ ซึ่งเป็น ๑ ในหลักสัญญา ๑๐ ประการ สำหรับใช้กำหนดพิจารณาในการเจริญกรรมฐาน (อง.ทสก. (ไทย) ๒๔/๖๐/๑๒๙-๑๓๐)

๒. วิเคราะห์เปรียบเทียบรูปขันธ์กับความจริงทางวิทยาศาสตร์

๒.๑ เปรียบเทียบประเภทและองค์ประกอบของรูปขันธ์ระหว่างพระพุทธศาสนากับวิทยาศาสตร์

ตารางที่ ๑ แสดงความสอดคล้องของประเภทและองค์ประกอบของรูปขันธ์หรือร่างกายระหว่างพระพุทธศาสนากับวิทยาศาสตร์

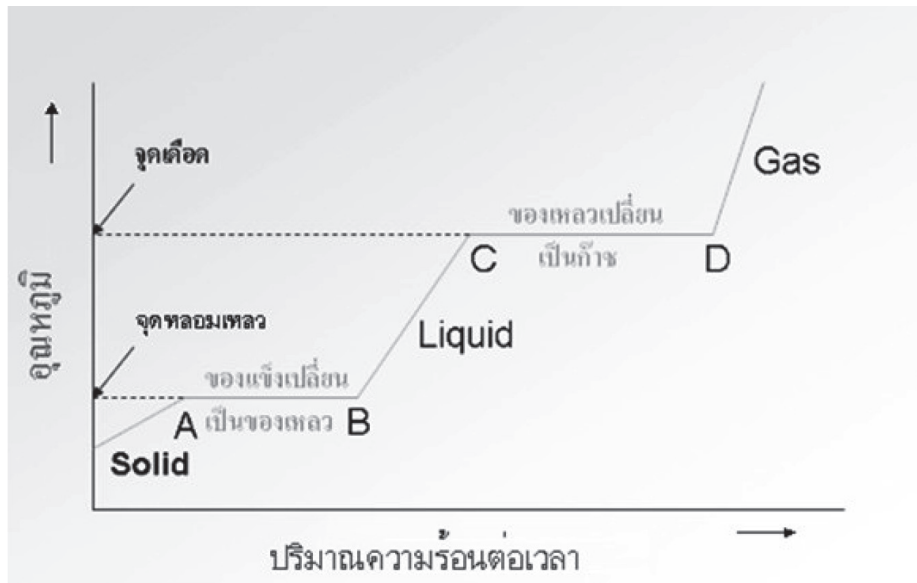
ความสอดคล้อง	พระพุทธศาสนา	วิทยาศาสตร์	ตัวอย่างร่างกายมนุษย์
ประเภทของรูปขันธ์	มหาภูตรูป ๔	สสารและพลังงาน	
องค์ประกอบของรูปขันธ์	ปฐวีธาตุหรือธาตุดิน	สถานะของแข็ง	ผม, ขน, เล็บ, ฟัน, หน้, เนื้อ, เอ็น, กระดูก, เยื่อในกระดูก, ไต, หัวใจ, ตับ, พังผืด, ม้าม, ปอด, ไส้ใหญ่, ไส้เล็ก, อาหารใหม่, อาหารเก่า, มันสมอง
	อาโปธาตุหรือธาตุน้ำ	สถานะของเหลว	น้ำดี, เสลด, หนอง, โลหิต, เหงื่อ, มันชั้น, น้ำตา, มันเหลว, น้ำลาย, น้ำมูก, ไช้ข้อ, น้ำมูตร
	วาโยธาตุหรือธาตุลม	สถานะแก๊ส	ลมพัดขึ้นเบื้องบน (ทำให้อาเจียน, สะอึก), ลมพัดเบื้องต่ำ (ทำให้อุจจาระ, ปัสสาวะ), ลมในท้อง, ลมหายใจเข้าออก, ลมที่ทำลายเนื้อ หัวใจ, ลมที่แล่นไปตามอวัยวะน้อยใหญ่, ลมพัดขึ้นเบื้องบน (ทำให้อาเจียน, สะอึก), ลมพัดเบื้องต่ำ (ทำให้อุจจาระ, ปัสสาวะ), ลมใน ท้อง, ลมหายใจเข้าออก, ลมที่ทำลายเนื้อ หัวใจ, ลมที่แล่นไปตามอวัยวะน้อยใหญ่
	เตโชธาตุหรือธาตุไฟ	ความร้อนแฝง	ทำให้ร่างกายอบอุ่น, ทำให้ร่างกายทรุดโทรม, ทำให้เร่าร้อน, ทำให้อาหารย่อยไปด้วยดี

จากตารางที่ ๑ พบว่า ประเภทและองค์ประกอบของรูปขันธ์ ประกอบด้วย มหาภูตรูป ๔ ได้แก่ ปฐวีธาตุ อาโปธาตุ วาโยธาตุ และเตโชธาตุ (พระพุทธศาสนา) สอดคล้องกับ สสารและพลังงาน ได้แก่ สถานะของแข็ง สถานะของเหลว สถานะแก๊ส และความร้อนแฝง (วิทยาศาสตร์) ตามลำดับ

มีข้อสังเกต ๒ ประการ ดังนี้ (๑) มหาภูตรูป ๔ แสดงความปรากฏชัดและความเป็นใหญ่โดยลักษณะและสัจฐานของรูปธรรมนั้น ๆ จึงไม่ได้กล่าวถึงอุปาทายรูปในที่นี้ด้วย

เนื่องจากอุปาทายรูปเป็นรูปที่เกิดโดยอาศัยมหาภูตรูปอีกชั้นหนึ่ง ส่วนทางวิทยาศาสตร์ก็มีกล่าวไว้ในสสารและพลังงาน โดยสามารถสังเกตได้จากคุณสมบัติทางกายภาพ

(๒) ความร้อนแฝง (latent heat) ไม่ได้จัดไว้เป็นสถานะหลัก (๓ สถานะ) เพราะเป็นความร้อนที่ต้องใช้ในการเปลี่ยนสถานะโดยไม่ทำให้อุณหภูมิของสสารเปลี่ยนไป ซึ่งพลังงานที่ต้องการขึ้นกับจำนวนโมเลกุลของสสารและขนาดของแรงยึดเหนี่ยว สามารถสรุปแผนผังดังนี้



ที่มา: สถาบันนวัตกรรมและพัฒนากระบวนการเรียนรู้ มหาวิทยาลัยมหิดล (ออนไลน์ : ๒๕๖๑)

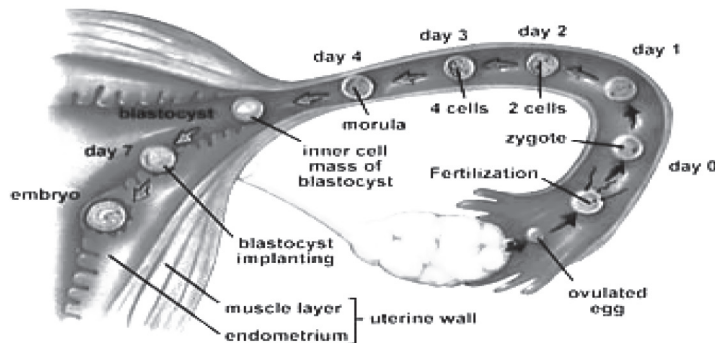
จากกราฟ เมื่อเพิ่มอุณหภูมิให้แก่สารซึ่งมีสถานะเป็นของแข็ง สิ่งที่เกิดขึ้นคือของแข็งจะเริ่มหลอมเหลว และสถานะของสารจะเริ่มมีการเปลี่ยนแปลงจากของแข็งไปสู่สถานะที่เป็นของเหลว จนถึงจุดที่อุณหภูมิมีค่าคงที่ ซึ่งเป็นการเปลี่ยนแปลงจากจุด A ไป จุด B เรียกว่า การหลอมเหลว (melting) ปริมาณความร้อนที่ใช้ในการเปลี่ยนสถานะจากของแข็งไปเป็นของเหลว เรียกว่า ความร้อนแฝงของการหลอมเหลว และเรียกอุณหภูมิ ณ จุดนี้ว่า จุดหลอมเหลวของสาร เมื่อสารกลายเป็นของเหลวหมดแล้ว อุณหภูมิของของเหลวจะเพิ่มขึ้นอีกเรื่อยๆ ของเหลวเริ่มมีการเปลี่ยนแปลงสถานะจากของเหลวไปเป็นแก๊ส ซึ่งอุณหภูมิมีค่าคงที่เป็นการเปลี่ยนแปลงจากจุด C ไปจุด D กระบวนการที่เกิดขึ้น เรียกว่า การกลายเป็นไอ (vaporization process) สารมีการดูดพลังงานเข้าไปนั้นเพื่อจะไปสลายแรงยึดเหนี่ยวของของเหลว เพื่อให้กลายเป็นแก๊ส เรียกความร้อนนี้ว่า ความร้อนแฝงของการกลายเป็นไอ และเรียกอุณหภูมิ ณ จุดนี้ว่าจุดเดือด

๒.๒ เปรียบเทียบพัฒนาการของรูปขันธ์ระหว่างพระพุทธศาสนากับวิทยาศาสตร์

กำเนิดและพัฒนาการของรูปขันธ์หรือร่างกายของมนุษย์ในครรภ์มารดาปรากฏอยู่ในคำสอนของพระพุทธศาสนาและความจริงทางวิทยาศาสตร์โดยมีลักษณะที่คล้ายคลึงกัน

การกำเนิดชีวิตมนุษย์ได้นั้นผู้ให้กำเนิดชีวิตมนุษย์ต้องมีความพร้อม กล่าวคือ เพศหญิงจะพร้อมให้กำเนิดได้ช่วงอายุระหว่าง ๑๔ - ๔๘ ปี ส่วนเพศชายพร้อมที่จะให้กำเนิดชีวิตมนุษย์ได้ตั้งแต่อายุ ๑๑ ปีขึ้นไปจนตลอดอายุขัย (เขาวรรณ ชีโนรักษ์ และพรรณณี ชีโนรักษ์ ๒๕๕๒ : ๗๙๒)

การสืบพันธุ์ของมนุษย์ เป็นกระบวนการรวมตัวกัน เรียกว่า การปฏิสนธิ (Fertilization) ระหว่างเซลล์สืบพันธุ์เพศผู้ (อสุจิ หรือ Sperm/Spermatozoa) และเซลล์สืบพันธุ์เพศเมีย (ไข่ หรือ Ovum) โดยเชื้ออสุจิเคลื่อนที่จากมดลูกของเพศเมียหรือมารดา แล้วเคลื่อนต่อไปยังรังไข่ (Ovary) โดยส่วนใหญ่แล้วจะปฏิสนธิกันบริเวณท่อนำไข่ (Oviduct/Fallopian Tube) เมื่ออสุจิรวมตัวกับไข่แล้วเราจะเรียกว่าไซโกต (Zygote) เมื่อปฏิสนธิได้ ๑ วันแล้ว ไซโกตจะเริ่มแบ่งตัวออกจาก ๑ เซลล์เป็น ๒-๔-๘-๑๖ เรื่อย ๆ ไป และเดินทางจากท่อนำไข่มายังมดลูก (Uterus) ใช้เวลาประมาณ ๙ วัน



ที่มา: krusajai (ออนไลน์ : ๒๕๕๑)

เมื่อถึงมดลูกไซโกตจะมีลักษณะคล้ายลูกบอลตรงกลางกลวง และการเจริญเติบโตของเซลล์ก็เริ่มต้นขึ้นบ้างแล้ว โดยเซลล์จะเริ่มพัฒนาไปยังทิศทางหนึ่งคล้ายมือพร้อมที่จะฝังตัวลงที่มดลูก ในระยะ ๒ สัปดาห์แรกเป็นระยะที่เซลล์มีการแบ่งตัวไปในลักษณะเดียวกันหมด และแบ่งทุกทิศทางไม่มีการแบ่งเฉพาะที่ใดที่หนึ่งเราเรียกระยะนี้ว่า ระยะ ovum หลังจากระยะนี้แล้วก็มาถึงระยะตัวอ่อนหรือ embryo stage ระยะนี้จะกินเวลา ๖ สัปดาห์ โดยภายใน ๖ สัปดาห์นั้น สัปดาห์ที่ ๓ ตัวอ่อนจะมีลักษณะคล้ายรูปทรงกระบอก เริ่มเกิดสมองและไขสันหลัง เมื่ออายุได้ ๔ สัปดาห์ จะมีขนาดยาว ๔ มิลลิเมตร ในสัปดาห์ที่ ๕ เริ่มเกิดระบบหมุนเวียนโลหิต ระบบหายใจ ระบบขับถ่าย และอวัยวะต่างๆ (Appendage) เช่น แขน ขา หลังจากผ่านไปได้ ๖ สัปดาห์แล้ว ในสัปดาห์ที่ ๘ เริ่มแยกเพศได้ชัดเจน ขณะนี้ตัวอ่อนมีขนาดประมาณ ๒๕ มิลลิเมตร และสิ้นสุดเมื่ออายุได้ ๒ เดือน ระยะนี้เซลล์เริ่มแบ่งแยก (Differentiate) และแจกแจงหน้าที่ไปตามตำแหน่งที่เซลล์นั้นอยู่ และการเปลี่ยนแปลงของสารชีวเคมีในตัวเซลล์เองทำให้เซลล์พร้อมที่จะรับหน้าที่เจริญเติบโตออกไปเป็นอวัยวะต่างๆ ทัวตัวเรา ในปลายเดือนที่ ๓ เกิดตา หู จมูก ทารกจะมีขนาด ๗๕ มิลลิเมตร เดือนที่ ๕ มีขนาดยาว ๒๕๐ มิลลิเมตร ระยะนี้จะมีรูปร่างเป็นมนุษย์โดยสมบูรณ์ในเดือนที่ ๙ จะมีขนาดประมาณ ๕๐ เซนติเมตร และเริ่มมีไขมันสะสมใต้ชั้นผิวหนังพร้อมกันนั้นเริ่มรับแรงต้านทานซึ่งถ่ายทอดไปจากแม่ ซึ่งเป็นทารกที่สมบูรณ์พร้อมออกจากครรภ์มารดามาสู่โลกภายนอก

ทารกจะอยู่ในครรภ์มารดาประมาณ ๒๘๐ วัน ในระยะที่ทารกจะคลอดผนังมดลูกซึ่งเป็นเนื้อเยื่อเรียบจะเริ่มหดตัว ผนังน้ำคร่ำซึ่งหุ้มล้อมรอบทารกเพื่อกันทารกกระเทือนนั้นจะแตกออกทารกถูกบังคับให้เคลื่อนลงมาที่ช่องคลอด โดยจะคว่ำหน้าลง เมื่อทารกคลอดออกมาแล้ว สักครู่ รกและเยื่อหุ้มจะถูกบีบตามออกมา เมื่อถึงระยะนี้ระบบต่าง ๆ ในร่างกายเด็กจะทำงานเอง

พัฒนาการมนุษย์ในครรภ์มารดาทางพระพุทธศาสนา ปรากฏในพระไตรปิฎกยักษ์สังยุต อินทกสูตร (ว่าด้วยอินทกยักษ์) ดังความสำคัญตอนหนึ่งว่า (ส.ส. (ไทย) ๑๕/๒๓๕/๓๓๗-๓๓๘)

สมัยหนึ่งพระผู้มีพระภาคประทับอยู่ ณ ภูเขาอินทกภู ซึ่งเป็นภพของอินทกยักษ์ เขตกรุงราชคฤห์ ครั้งนั้นอินทกยักษ์เข้าไปเฝ้าพระผู้มีพระภาคถึงที่ประทับแล้วได้กราบทูลพระผู้มีพระภาคด้วยคาถาว่า

ผู้รู้ทั้งหลายกล่าวว่า รูปไม่ใช่ชีวะ สัตว์นี้จะมีร่างกายนี้ ได้อย่างไรหนอ กระดูกและก้อนเนื้อมาจากไหน สัตว์นี้จะอยู่ในครรภ์ได้อย่างไร พระผู้มีพระภาคตรัสว่า (ส.ส. ๑/๒๓๕/๒๘๕)

รูปนี้เป็นกละก่อน จากกละเกิดเป็นอัพพุทะ จากอัพพุทะเกิดเป็นเปสิ (ชิ้นเนื้อเล็ก) จากเปสิเกิดเป็นขณะ (เป็นก้อน) จากขณะเกิดเป็นปุ้ม ๕ ปุ้ม ต่อจากนั้นผม ขน และเล็บ จึงเกิดขึ้น มารดาของสัตว์ผู้อยู่ในครรภ์นั้น บริโภคข้าว น้ำ โภชนาหารอย่างใด สัตว์ผู้อยู่ในครรภ์มารดานั้น ก็ยัง

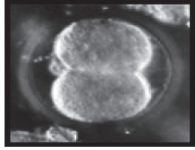
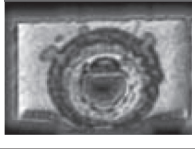
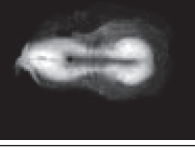
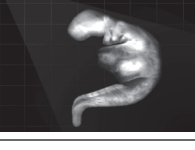
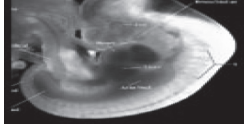



อัตรภาพให้เป็นไปในครรภ์ ด้วยขำวน้ำโภชนาหารอย่างนั้น (ส.ส. (ไทย) ๑๕/๒๓๕/๓๓๗-๓๓๘)

เพราะฉะนั้น ลำดับพัฒนาการทารกในครรภ์มีการอธิบายเป็นลำดับและลักษณะการเกิดให้เห็นเป็นภาพ เพียงแต่ได้อธิบายว่า คำว่าจาก.... เป็น... จาก....เป็น... หมายถึงระยะเวลาานเท่าไร และเป็นการเปรียบเทียบ ลักษณะแต่ละประเภทของกลละ อัฟพุทะ เปลี ฆนะ วามี

ลักษณะอย่างไรหรือเทียบได้กับสิ่งแวดล้อมรอบตัวเราที่พอจะอุปมาได้ ส่วนเรื่องเวลานั้น อรรถกถาก็ให้ขอบเขตเวลาชัดเจน ในที่นี้สามารถเทียบขั้นตอนของการพัฒนาการชีวิตมนุษย์ในครรภ์มารดาตามหลักชีววิทยากับกระบวนการวิวัฒนาการของชีวิตตามหลักพระพุทธศาสนาได้ดังตารางต่อไปนี้

ตารางแสดงการเปรียบเทียบพัฒนาการชีวิตมนุษย์ระหว่างพระพุทธศาสนากับวิทยาศาสตร์

พัฒนาการชีวิตมนุษย์ตามหลักพุทธศาสนา	พัฒนาการชีวิตมนุษย์ตามหลักวิทยาศาสตร์	รูปภาพประกอบ
สัปดาห์ที่ ๑ → กลละ (น้ำเมือกใส)	ไซโกต (zygote)	
สัปดาห์ที่ ๒ → อัฟพุทะ (น้ำขุ่นข้น)	บลาสโตซิสต์ (blastocyst)	
สัปดาห์ที่ ๓ → เปลี (ชิ้นเนื้อ)	กลาสตรูเลชัน (gastrulation)	
สัปดาห์ที่ ๔ → ฆนะ (ก้อนเนื้อ)	ตัวอ่อนรูปตัวซี (The embryo curves into a C shape)	
สัปดาห์ที่ ๕ → ปัญจสาขา (ปุ่มทั้งห้า- คีรีชะ ๑ แขน ๑ ขา ๒) (๕ buds are visible)	ปรากฏ ๕ ปุ่ม (๕ buds are visible)	
สัปดาห์ที่ ๑๒- ๑๒ → ทารก (ผม ขน เล็บ ฟัน หนัง เป็นต้น)	ทารก (fetus)	

ตารางที่ ๒ แสดงการเปรียบเทียบพัฒนาการชีวิตมนุษย์ระหว่างพระพุทธศาสนากับชีววิทยา

ที่มา: ศุภกาญจน์ วิชาชาติ (๒๕๕๔ : ๑๓๙).

ตามหลักชีววิทยาให้ความรู้หรือความสำคัญเฉพาะร่างกายที่เป็นรูปธรรมหรือกายภาพเท่านั้น เพราะได้ความรู้จากเครื่องมือที่อยู่ในพิสัยของประสาทสัมผัสทั้ง ๕ (ตา หู จมูก ลิ้น และกาย) เท่านั้นจึงจะยอมรับได้ และได้จากความรู้นี้เองที่ทำให้เกิดการค้นพบความจริงทางกายภาพมากมาย จนเป็นที่ยอมรับสากลทั่วโลก แต่ความจริงทางจิตใจนั้น วิทยาศาสตร์ยังขาดแคลนความรู้อยู่มาก ซึ่งต่างกับพระพุทธศาสนาที่อธิบายทั้งกายและจิต

จะเห็นได้ว่าหลักชีววิทยาและพระพุทธศาสนาอธิบายเรื่องกำเนิดมนุษย์คล้ายคลึงกันและเกี่ยวกันเพื่อให้เกิดความรู้ความเข้าใจความเป็นจริงของชีวิตมนุษย์ ซึ่งถือได้ว่าวิธีการอธิบายของวิทยาศาสตร์สามารถเป็นเครื่องอำนวยความสะดวกง่ายต่อความเข้าใจเรื่องกำเนิดมนุษย์ให้แก่หลักพระพุทธศาสนาได้เป็นอย่างดี เพราะเครื่องมือวิทยาศาสตร์ปัจจุบันดีกว่าและพิสูจน์ให้เห็นจริงได้ ส่วนพระพุทธศาสนานั้นใช้ธรรมชาติรอบตัวเปรียบเทียบ เช่น นำขนจามรี (สัตว์ที่อาศัยเทือกเขาหิมาลัย) จุ่มน้ำมันงาแล้วสลัด ๗ ครั้งหยดที่เหลือจากสลัดนั้นคือกลละ เป็นต้น

พระพุทธศาสนาอธิบายในส่วนที่วิทยาศาสตร์ยังก้าวไปไม่ถึงคือเรื่องของนาม โดยเฉพาะคันธ์พะ (ปฏิสนธิวิญญาน) เป็นปัจจัยหนึ่งที่เกิดชีวิตมนุษย์ จึงถือได้ว่าพระพุทธศาสนาทางกายภาพได้หลักชีววิทยามาเป็นเครื่องมือสื่อความรู้เรื่องดังกล่าวได้ดี สะดวกง่ายต่อการเข้าใจ ส่วนทางนามธรรมพระพุทธศาสนาอธิบายได้อย่างละเอียดชัดเจน เติมเต็มให้กับช่องว่างของหลักชีววิทยาที่ยังก้าวไปไม่ถึงจนถึงทุกวันนี้

โดยสรุปแล้ว ในทัศนะวิทยาศาสตร์มนุษย์ถือกำเนิดมาจากเซลล์สืบพันธุ์ของมารดาและบิดาที่ปฏิสนธิกันจนได้เซลล์ที่รับการปฏิสนธิ (เอมบริโอ) จนพัฒนามาเป็นทารกในที่สุด ซึ่งวิทยาศาสตร์พิจารณาจากกายภาพหรือรูปธรรมที่เห็นได้ชัดเจน ส่วนทางพระพุทธศาสนาเห็นด้วยกับวิทยาศาสตร์ที่กล่าวมาทั้งหมดเพียงแต่มีปัจจัยอีกส่วนหนึ่งคือปฏิสนธิวิญญานหรือคันธ์พะมาร่วมด้วย ซึ่งถึงแม้จะครบปัจจัยหรือองค์ประกอบที่วิทยาศาสตร์กล่าวมาแล้ว

แต่จะถือกำเนิดชีวิตมนุษย์ไม่ได้ หากขาดองค์ประกอบฝ่ายนามเปรียบเสมือนแท่งหรือไข่อ่อน เพราะฉะนั้นชีวิตมนุษย์ต้องประกอบด้วยรูปและนาม ขาดอย่างใดอย่างหนึ่งไม่ได้

๒.๓ เปรียบเทียบลักษณะของรูปชั้นระหว่างพระพุทธศาสนากับวิทยาศาสตร์

ด้านลักษณะหรือธรรมชาติของชีวิต พระพุทธศาสนาถือว่า ชีวิตในส่วนที่เป็นรูปกายมีโครงสร้างที่เป็นระบบและทำงานประสานกันอย่างเป็นระเบียบในทางชีววิทยาเรียกลักษณะนี้ว่า “Organization” นอกจากนี้ในด้านลักษณะทางชีวภาพก็มีความสอดคล้องกัน โดยที่พระพุทธศาสนาถือว่า ชีวิตมีลักษณะทางชีวภาพที่สอดคล้องกับวิทยาศาสตร์ ๒ ส่วน คือ (๑) อายุ หรือ “รูปชีวิตินทรีย์” และ (๒) ไอออน คือ ธาตุไฟ ส่วนชีววิทยาเรียกชีวิตลักษณะนี้ว่า “เมตาโบลิซึมและพลังงาน” อันเป็นกระบวนการเปลี่ยนแปลงทางชีวเคมีภายในร่างกายของสิ่งมีชีวิตที่สามารถเปลี่ยนสภาพของอินทรีย์สาร (ปุณวิสส์ กิตติมานนท์, นายแพทย์. ๒๕๕๔ : ๑๑๙) ซึ่งอยู่ภายในร่างกายที่ได้มาจากอาหารที่กินเข้าไปหรือได้จากการสังเคราะห์อาหารขึ้นเองให้กลายเป็นพลังงาน โดยต้องอาศัยออกซิเจนจากการหายใจเป็นหลัก ส่วนในประเด็นที่แตกต่างคือ พระพุทธศานานอกจากแสดงลักษณะชีวิตในทางชีวภาพในส่วนของรูปกาย คือ มีอายุหรือ “รูปชีวิตินทรีย์” และไอออนแล้ว ยังต้องมีคุณลักษณะทางนามกาย คือ จิต อีกด้วย ซึ่งประเด็นนี้มีความแตกต่างจากชีวิตในทางชีววิทยาเป็นอย่างมาก เพราะในทางชีววิทยาแสดงเฉพาะคุณสมบัติที่เป็นรูปกายหรือวัตถุ (กาเรธ วิลเลียมส์ (Gareth Williams) ๒๕๔๗ : ๖)

ด้านองค์ประกอบของ “ชีวิต” มีความสอดคล้องกันในด้านเดียว คือ องค์ประกอบทางรูปกายอย่างละเอียด โดยที่ทางชีววิทยาแบ่งองค์ประกอบของชีวิตตั้งแต่เล็กที่สุดไปถึงระบบที่ใหญ่สุด ได้แก่ ควากซ์อะตอม โมเลกุล เซลล์ เนื้อเยื่อ อวัยวะ และ ระบบอวัยวะ ส่วนพระพุทธศาสนาแบ่งองค์ประกอบในทางรูปกายออกเป็น ๒ ส่วน คือ มหาภูตรูป ๔ ได้แก่ ธาตุดิน น้ำ ไฟ และลม และอุปาทายรูป ๒๔ มีตา หู จมูก ลิ้น กาย เป็นต้น (ปุณวิสส์ กิตติมานนท์,



นายแพทย์. ๒๕๕๔: ๗๐) โดยมีกรกล่าวถึงเรื่องปริมาณ ซึ่งคล้ายกับอะตอมไว้ต่างหาก และประเด็นที่แตกต่างคือพระพุทธศาสนาถือว่าชีวิตนอกจากประกอบด้วยองค์ประกอบทางรูปร่างแล้ว ยังต้องมีองค์ประกอบฝ่ายนามกายด้วย ซึ่งกรณีของนามกายหรือจิตนี้ทางชีววิทยาไม่ได้กล่าวถึงและไม่มีในองค์ประกอบของชีวิต ส่วนความแตกต่างกันในด้านจุดหมายของการศึกษาพบว่า พระพุทธศาสนาศึกษาลดทอนชีวิตเป็นองค์ประกอบย่อยต่าง ๆ เพื่อแสดงให้เห็นว่าชีวิตไม่มีตัวตนให้ยึดถือ ส่วนชีววิทยามีจุดมุ่งหมายเพื่อศึกษากระบวนการทำงานของส่วนต่าง ๆ เท่านั้น

ด้านเกณฑ์การจำแนกประเภทของ “ชีวิต” ในกำเนิด ๔ ในทางพระพุทธศาสนา กับอาณาจักร ๕ ในทางชีววิทยามีความสอดคล้องกันอย่างน้อยหนึ่งคือ ลักษณะ รูปแบบ และวิธีการให้กำเนิดตัวอ่อน หรือเรียกรวมๆ ว่า “ระบบการสืบเผ่าพันธุ์” โดยพระพุทธศาสนาถือเอาวิธีการให้กำเนิดที่เรียกว่า “โยนิ” เป็นเกณฑ์ ส่วนทางชีววิทยาถือเอาลักษณะทางกายภาพ การสืบพันธุ์และการเจริญเติบโตของตัวอ่อนเป็นเกณฑ์หนึ่งในการจัดจำแนก ซึ่งสอดคล้องกับพระพุทธศาสนา ส่วนที่มีความแตกต่างกันคือ ทางชีววิทยาไม่ได้ใช้เกณฑ์เดียวในการจัดจำแนก ยังมีเกณฑ์อื่นๆ อีกประกอบ เช่น เปรียบเทียบลักษณะทั้งภายนอก (morphology) และลักษณะภายใน (anatomy) รวมทั้งหน้าที่ของอวัยวะต่างๆ สิ่งมีชีวิตที่มีอวัยวะมาจากแหล่งกำเนิดเหมือนกัน (homology) หรือ เปรียบเทียบกระบวนการทางสรีรวิทยา (physiology) และกระบวนการทางชีวเคมี (biochemistry) ว่ามีความคล้ายคลึงกัน เป็นต้น (ปุ่นวัสส์ กิตติมานนท์, นายแพทย์. ๒๕๕๔: ๗๔)

๒.๔ เปรียบเทียบขนาดของปริมาณของพระพุทธศาสนากับอะตอมของวิทยาศาสตร์

ปริมาณในทางพระพุทธศาสนานั้นเทียบได้กับอะตอมในวิทยาศาสตร์ มีขนาดใกล้เคียงกันโดยเฉลี่ย กล่าวคือ ปริมาณเป็นหน่วยที่เล็กที่สุดที่ทราบกันในพระพุทธศาสนา โดยอธิบายขนาดปริมาณด้วยการแยกจากเม็ดข้าวเปลือกให้เล็กลง ๆ ไปเรื่อย ๆ จนถึงปริมาณ (หยาบไปสู่ละเอียด)

ในคัมภีร์พระพุทธศาสนาเถรวาทมีคำอธิบายเรื่อง ปริมาณที่ปรากฏในคัมภีร์จากอาปลินิคณฺฑุ (อภิธานนปทีปิกา คัมภีร์ที่ ๑๙๔-๑๙๕) ได้แสดงการเปรียบเทียบตัวอย่างเพื่อความเข้าใจและเห็นได้ชัด เพราะวัตถุมีขนาดเล็กมากจนไม่สามารถมองด้วยตาเปล่าเห็นได้ โดยใช้หลักการทอนย่อยวัตถุต่าง ๆ ลงเป็นหน่วยย่อย คือ จากหน่วยใหญ่ลงเป็นหน่วยเล็กที่สุดในพระพุทธศาสนาเถรวาทมีสูตรหรือมาตราเป็นหลัก จากการอธิบายได้เริ่มจากขนาดของเมล็ดข้าวเปลือกก่อน ซึ่งใช้การเปรียบเทียบดังนี้ (อภิ.วิ.อ. ๓๖๘)

- | | |
|------------------------------|---|
| ๑ อังคูละ (๑ นิ้ว) เท่ากับ ๗ | ธัญญูมาส (เมล็ดข้าวเปลือก) |
| ๑ ธัญญูมาส | เท่ากับ ๗ โอกา (หัวเหาหรือตัวเส้น) |
| ๑ โอกา | เท่ากับ ๗ ลิกขา (ไข่เหา) |
| ๑ ลิกขา | เท่ากับ ๓๖ รณเรณู (ละอองรด) |
| ๑ รณเรณู | เท่ากับ ๓๖ ตัซซารี (ละอองแดด/สิ่งที่เกิดจากอณูนั้น) |
| ๑ ตัซซารี | เท่ากับ ๓๖ อณู |
| ๑ อณู | เท่ากับ ๓๖ ปริมาณ |

๑ ปริมาณจากการคำนวณในพระพุทธศาสนาเถรวาทนั้น มีขนาดใกล้เคียงกับ ๑ อะตอม ในวิทยาศาสตร์ ได้แก่ ขนาด ๑ ปริมาณของพระพุทธศาสนาเถรวาทจะมีขนาดโดยประมาณ ๑.๒ x ๑๐^{-๑๐} เมตร ส่วนขนาด ๑ อะตอมในวิทยาศาสตร์จากการคำนวณมีขนาดเท่ากับ ๑ x ๑๐^{-๑๐} เมตร (สุรศักดิ์ พงศ์พันธุ์สุข. Online: ๒๐๑๘) แต่ทั้งนี้ทั้งวิทยาศาสตร์และพระพุทธศาสนาก็ไม่ได้ถือว่าอะตอมหรือปริมาณเป็นองค์ประกอบพื้นฐานที่เป็นหน่วยเล็กที่สุดเพราะวิทยาศาสตร์ยังมีเรื่องควาร์กที่เล็กกว่าอะตอม ส่วนพระพุทธศาสนาก็มีเรื่องอวินิพโกรูป

๒.๕ เปรียบเทียบอวินิพโกรูป ๘ ของพระพุทธศาสนากับอะตอมของวิทยาศาสตร์

อวินิพโกรูป ๘ คือรูปที่แยกออกจากกันไม่ได้ เป็นรูปที่มีอยู่ด้วยกันเป็นประจำเสมอไป อย่างขาดมิได้เลยในสิ่งที่เป็นรูปทุกอย่าง กล่าวคือในสิ่งที่เป็นรูปทุกอย่าง แม้แต่ปริมาณที่เล็กที่สุดก็ต้องมีรูปธรรมชุดนี้อยู่เป็นอย่างน้อย เป็นคุณสมบัติพื้นฐานที่มีอยู่เป็นประจำในวัตถุ (พระพรหม



คุณากรณ์ (ป.อ.ปยุตโต) ๒๕๕๖ : ๕๒๑)

อวินิพโกครูปนี้เป็นกลุ่มธาตุเดิมแท้ (สุทธัญฐกกลาป) มีองค์ประกอบ ๘ อย่าง คือ ดิน น้ำ ไฟ ลม สี กลิ่น รส โอชา องค์ประกอบเหล่านี้เกิดร่วมกันตลอดเวลา อาศัยกันและกัน เกิดขึ้น เกิดโดยอิสระไม่ได้ ในปกรณวิเสสวิสุทฺธิมรรคกล่าวถึงเรื่องนี้ไว้ว่า “ธาตุทั้งหลายนั้นเกิดร่วมกันเสมอ แยกจากกันเป็นสัดส่วนมิได้ แม้ในกลุ่มเล็กที่สุดเช่น สุทธัญฐกกลาปะธาตุทั้ง ๔ นี้เมื่อประกอบกันเข้าแล้วก็ก่อให้เกิดสิ่งต่างๆ นับไม่ถ้วน มีคุณสมบัติแตกต่างกันตามส่วนผสมของธาตุทั้ง ๔ นั้น (มหามกุฏราชวิทยาลัย ๒๕๓๙ : ๒๖๙-๒๗๐)

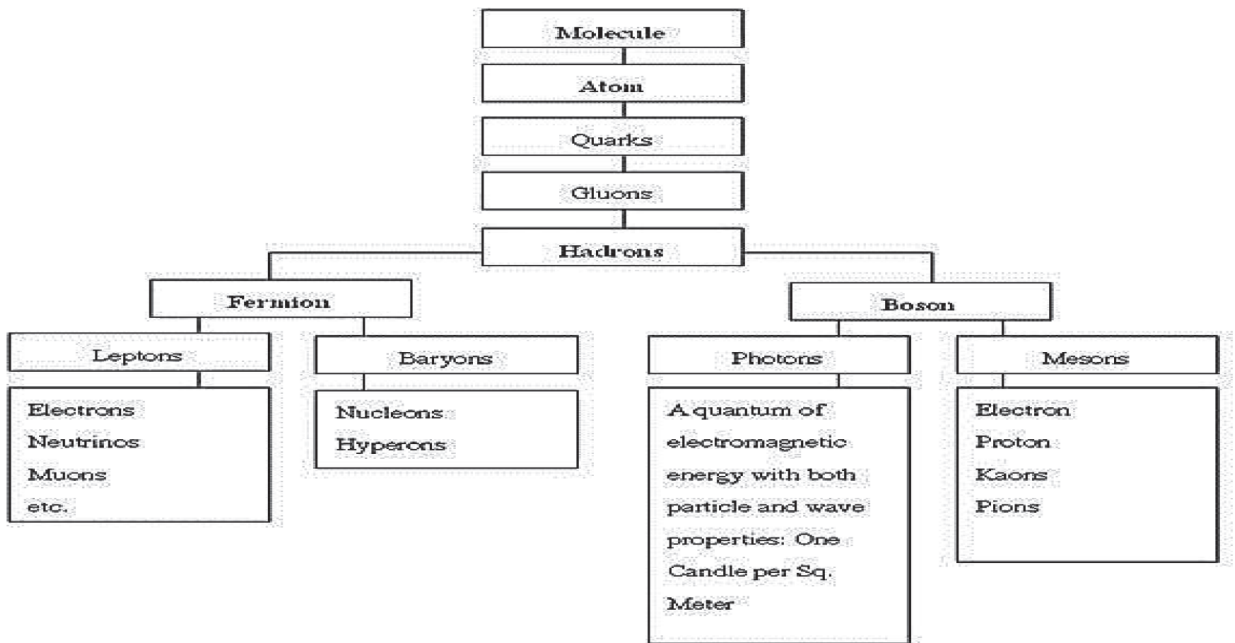
อวินิพโกครูป ๘ เทียบกับ อะตอม ประกอบด้วย ๑) คุณสมบัติที่แข็งหรืออ่อน กินเนื้อที่มีภาวะแผ่ขยายหรือรองรับเรียกชื่อสามัญว่า ธาตุดิน ๒) คุณสมบัติที่เกาะกุมเชื่อมประสาน เรียกชื่อสามัญว่า ธาตุน้ำ ๓) คุณสมบัติที่เป็นตัวแปรของสสารได้แก่อุณหภูมิ เรียกชื่อสามัญว่า ธาตุไฟ ๔) คุณสมบัติที่เคลื่อนไหวเครื่องตั้ง เรียกชื่อสามัญว่า ธาตุลม ยังมีธาตุที่แฝงตัวเข้ามาอาศัยอีก ๔ ธาตุ ซึ่งเป็นคุณสมบัติอันนับเนื่องเข้าด้วยกัน เหมือนเงาติดตามตัวมหาภูตรูป ๔ ไม่ว่าจะมหาภูตรูป ๔ ไปตั้งอยู่ที่ไหน ธาตุสี่ (วันฉะ), ธาตุกลิ่น (คันฉะ), ธาตุรส (รสฉะ) และโอชาธาตุ (อาหารรูป) ก็ไปที่นั่น เรียกรวม ๆ ว่า รูปธาตุ หรือ อวินิพโกครูป ๘ จะเห็นได้ว่า อวินิพโกครูป ๘ ก็คือ สสาร (หรือพลังงาน) ในระดับจุลภาคที่หมายรวมถึงอนุภาคอย่าง

อะตอมหรือปริมาณนั่นเอง ซึ่งเป็นองค์ประกอบแรกเริ่มสำหรับประกอบกันเป็นโครงสร้างของสรรพสิ่งทั้งสิ่งมีชีวิตและไม่มีชีวิตในสากลจักรวาล

ส่วนด้านวิทยาศาสตร์ อะตอม ๑ หน่วย ประกอบด้วย สนามพลังงานนิวเคลียร์ย่อยจำนวน ๘ หน่วย (Subatomic Particles) ได้แก่ (๑) Quarks (๒) Hadrons (๓) Fermions (๔) Bosons (๕) Leptons (๖) Baryons (๗) Photons และ (๘) Mesons ตามลำดับ ซึ่งเทียบเท่ากับ “สุทธัญฐกกลาปะ” หรือ “อวินิพโกครูป ๘” ดังที่ได้กล่าวมาแล้วนั้น สังเกตได้ว่าหน่วยรวมสนามพลังงานหลักนั้น มีองค์ประกอบ ๒ หน่วย ได้แก่

(๑) Fermions ซึ่งมีสนามพลังงานย่อย ๒ ส่วน คือ (๑) Quarks ซึ่งประกอบด้วยสนามพลังงานอนุภาพนิวเคลียร์ย่อย ๓ คู่ ได้แก่ (๑) Up-Down, Charm-strange และ Top-Bottom กับ (๒) Leptons ซึ่งประกอบด้วยสนามพลังงานอนุภาพนิวเคลียร์ย่อย ๓ คู่ ได้แก่ Electron Neutrino-Electron, Muon Neutrino-Muon, และ Tau Neutrino-Tau

(๒) Bosons ประกอบด้วยซึ่งประกอบด้วยสนามพลังงานอนุภาพนิวเคลียร์ย่อย ๔ ส่วน คือ Photon, Z Boson, W Boson และ Gluon (Nithee Siripat. Online : ๒๐๑๔)



แผนผังที่ ๑ แสดงการองค์ประกอบของอะตอมในทางวิทยาศาสตร์

ที่มา: (Nithee Siripat. Online: ๒๐๑๔)

ดังนั้นปริมาณที่นับว่าเล็กที่สุดแล้วก็ยังเป็นสิ่งทีประกอบด้วยรูปอื่น ๆ และแสดงคุณสมบัติเฉพาะของมันได้ครบ (๘ อย่าง) ซึ่งเห็นได้จากปริมาณของกระดาษกับปริมาณของหินก็จะแตกต่างกันด้วยคุณสมบัติภายในดังที่กล่าวมาแล้วข้างต้น ซึ่งความรู้นี้ตรงกับวิทยาศาสตร์เพราะอะตอมแต่ละธาตุย่อมมีคุณสมบัติเฉพาะตัวจึงแตกต่างกันไปจากธาตุอื่น ๆ และตรงกับความรู้ด้านควอนตัมฟิสิกส์ เพราะควอนตัมฟิสิกส์แสดงว่า อะตอมนั้นไม่ใช่สิ่งที่เล็กที่สุด (โอฬาร เพียรธรรม ๒๕๔๙ : ๙๗)

๒.๖ เปรียบเทียบอิทธิพลหรือบทบาทของรูปขั้นระหว่างพระพุทธศาสนากับวิทยาศาสตร์

รูปขั้นหรือร่างกายเป็นเหตุปัจจัยหนึ่งที่สามารถมีบทบาทหรืออิทธิพลต่อจิตใจหรือพฤติกรรมในชีวิตประจำวันได้เช่นกัน โดยทั้งสองที่ศาสนามีความเห็นสอดคล้องกัน ดังผลการวิจัยนี้พบว่า

ด้านวิทยาศาสตร์พบว่า ทางจิตวิทยา เซลเย (Selye) บิดาแห่งทฤษฎีความเครียดได้อธิบายไว้ว่า ความเครียดเป็นภาวะที่ร่างกายและจิตใจมีปฏิกิริยาตอบสนองต่อสิ่งทีมากระตุ้นทั้งภายในและภายนอกร่างกาย ซึ่งมาคุกคามและขัดขวางการทำงาน การเจริญเติบโต ความต้องการของมนุษย์ เป็นผลให้มีการเปลี่ยนแปลงในร่างกายเกี่ยวกับโครงสร้างและปฏิกิริยาเคมีเพื่อต่อต้านการคุกคามนั้น ทำใหร่างกายและจิตใจขาดความสมดุล (ลักขณา สิริวัฒน์ ๒๕๔๙ : ๑๕๕) ความเครียดเป็นสิ่งจำเป็นสำหรับมนุษย์ เพราะระบบประสาทต้องการการกระตุ้นจากสิ่งเร้าภายนอกในระดับหนึ่ง เพื่อให้สามารถทำหน้าที่ได้ตามปกติ ถ้าระดับความเครียดมีเพียงเล็กน้อย (ระดับที่ ๑) จะทำให้เรารู้สึกตื่นตัวและสนใจในกิจวัตรประจำวัน แต่ถ้าเกิดบ่อย ๆ จนเป็นความรุนแรงและเกิดนานเกินไป ย่อมก่อให้เกิดผลเสียต่อร่างกายและจิตใจ บางคนอาจเกิดเป็นโรคประสาท โรคจิต (ระดับที่ ๒) (Anderson, M.P., ๑๙๙๘ : ๔-๗) โดยสรุป

ในส่วนของอิทธิพลที่เกิดจากทางด้านร่างกายส่งผลกระทบต่อจิตใจหรือชีวิต ได้แก่ ๑) พันธุกรรม มีส่วนสำคัญให้เกิดโรคจิตบางอย่าง เช่น โรคอารมณ์แปรปรวน และโรคจิตเภท ๒) การเสพยาเสพติดก่อให้เกิดอาการทางจิต เช่น สุรา ยาเสพติด ความอ่อน ภัยไข้เจ็บ เป็นต้น ๓) สาเหตุจากโรคเกี่ยวกับสมอง ได้แก่ โรคติดเชื้อ เช่น เยื่อหุ้มสมองอักเสบ มาลาเรียขึ้นสมอง เป็นต้น และ ๔) สาเหตุทางกายอื่น ๆ ได้แก่ โรคของระบบต่อมไร้ท่อ เช่น ถ้าต่อมไทรอยด์ผลิตฮอร์โมนไทรอยด์ออกมากเกินไปจะทำให้เป็นโรคคอพอก อารมณ์หงุดหงิด โกรธง่าย ถ้าผลิตน้อยเกินไป จะทำให้เด็กแคระแกร็น ปัญญาอ่อน ถ้าขาดตอนเป็นผู้ใหญ่ จะมีอาการเหมือนคนทุกซั่หนัก เฉื่อยชา ขอบนอนหลับ ผลจากการขาดไทรอยด์ฮอร์โมน ซึ่งอาจเป็นโรคปัญญาอ่อนเป็นภาระแก่สังคมแล้ว ยังเป็นปัจจัยชักนำไปสู่การกระทำที่เป็นปัญหาสังคม เช่น ถูกชักชวนให้กระทำผิด เป็นเครื่องมือของมิชชันนารีได้ โรคที่เกิดจากร่างกายขาดสารอาหารบางอย่าง ร่างกายบกพร่อง เช่น อ้วนเกินไป หรือร่างกายบางส่วนผิดปกติ รู้สึกเป็นปมด้อย มีโรคประจำตัว เหล่านี้ล้วนส่งผลให้มีอารมณ์แปรปรวน มีความวิตกกังวล เกิดความเครียด ไม่สามารถปรับตัวต่อสังคมได้ (โกศล วงษ์สุวรรณ และคณะ ๒๕๔๙ : ๑๑๙)

อิทธิพลของรูปขันธ์หรือกระบวนการทำงานของรูปขันธ์ซึ่งหมายถึงร่างกาย พฤติกรรม และสิ่งแวดล้อมทำให้เกิดปัญหาในชีวิตประจำวัน เช่น ความเครียด และความเจ็บป่วย ซึ่งสอดคล้องและสามารถอธิบายได้ด้วยความจริงหรือความรู้ทางวิทยาศาสตร์ ดังตัวอย่างงานวิจัยของ จุฬามาศ แหนจอน (๒๕๕๘ : ๑๓) ที่พบว่าเหตุการณ์มองเห็น โดยผ่านการแปลความหมายของสมองส่วนการมองเห็น (Visual cortex) ข้อมูลจะถูกส่งผ่านกระแสประสาทไปยังสมองส่วนต่างๆ จึงทำให้เกิดการตอบสนองเพื่อเตรียมพร้อมต่อการเกิดปฏิกิริยาสู้หรือหนี (Fight or flight) กระแสประสาทสามารถส่งตรงไปยังก้านสมอง ซึ่งจะตอบสนองโดยการทำหน้าที่พื้นฐาน เช่น การหายใจ การหดตัวของหลอดเลือด การสูบฉีดโลหิต ทำให้หัวใจเต้นเร็วและบีบตัวแรง โลหิตไหลไปด้วยความเร็วที่มากกว่าปกติ

สาเหตุที่หัวใจบีบตัวแรงขึ้นโดยอัตโนมัตินั้นเพราะสมองคุ้นชินกับเหตุการณ์นี้มาเป็นล้าน ๆ ปี สมองเรารู้ว่าในธรรมชาติความเครียดมักจะตามมาด้วย “สู้หรือหนี” ในการจะสู้หรือหนีกล้ามเนื้อต้องทำงานมากขึ้น ดังนั้นกล้ามเนื้อต้องการน้ำตาลและออกซิเจนในเลือดไปเลี้ยงเพิ่มขึ้น (ซัพพลายเออร์จิตวิทยา, นพ. ๒๕๕๘ : ๑๖๙) แล้วส่งผ่านต่อระบบลิมฟิกในส่วนอะมิกาลาและไฮโปทาลามัสซึ่งแสดงออกเป็นอารมณ์และความรู้สึก ซึ่งเกิดขึ้นทันทีโดยอัตโนมัติ (จุฬามาศ แหนจอน ๒๕๕๘ : ๑๓) การที่ร่างกายถูกผลักให้ออกจากช่วงปกติสุขทางวิทยาศาสตร์เรียกว่า ร่างกายสู่สภาวะเครียด ดังนั้นโดยกลไกธรรมชาติแล้ว ร่างกายจะหาทางปรับตัวให้กลับมาสมดุลซึ่งในที่นี้คือ ขนลุก เหงื่อไหลออกท่วมตัวทั้ง ๆ ที่รอบ ๆ ตัวไม่ได้อากาศร้อน ตัวสั่น ในที่สุดอารมณ์ความกลัวเข้ามาควบคุมการตัดสินใจในลำดับต่อไป แต่เมื่อเวลาผ่านไปแล้วร่างกายจะกลับเข้ามาสู่สภาวะปกติสุข (Homeostasis) ดังนั้นโดยสรุปร่างกายของสิ่งมีชีวิตจะทำงานได้ดีในสภาวะหนึ่งหรือปกติสุข แต่ถ้าถูกผลักให้ออกไปจากสภาวะนั้นด้วยอิทธิพลรูปขันธ์ เช่น อุณหภูมิ แสง อากาศ เป็นต้น จะมากหรือน้อยเกินไป ร่างกายจะเครียด เมื่อร่างกายเครียดระบบกลไกในร่างกายจะสั่งการโดยอัตโนมัติทำให้เรามีพฤติกรรมเอาตัวรอดหรือความคุ้นชิน

หากเราปล่อยสถานการณ์นี้ต่อไปจนเป็นเรื่องธรรมดาโดยไม่เรียนรู้ความจริง ในที่สุดเราก็จะพบสภาพปัญหาที่เรียกได้ว่าความเครียดสะสมหรือร่างกายเครียดสะสมโดยเจ้าของร่างกายไม่รู้ตัว อาจนำไปสู่ปัญหาขั้นรุนแรง สามารถส่งผลให้เกิดความไม่สบายกาย เกิดความแปรปรวนทางจิตใจ (วิไลวรรณ ศรีสงคราม และคณะ ๒๕๔๙ : ๒๔๑) อาการเหล่านี้สามารถส่งผลต่อภาวะทางร่างกายได้ เช่น เป็นแผลในกระเพาะอาหาร ปวดท้อง ปวดศีรษะ อาเจียน ซึมเศร้า ส่งผลให้เกิดโรคต่าง ๆ เช่น โรคหัวใจ โรคความดันโลหิตสูง (พระมหาสุพัฒน์ ศิลานนท์ ๒๕๔๒ : ๒) และอาจนำไปสู่การเกิดความผิดปกติในบุคลิกภาพเป็นต้น (นงลักษณ์ เทพสวัสดิ์ ๒๕๔๕ : ๗๓)



นอกจากนี้ลักษณะของโทษภัยที่เกิดจากการไม่รู้เท่าทันอิทธิพลของรูปขันธ์ ในทัศนะของพระพุทธศาสนาสามารถทำให้เกิดอคติ หรืออาการวิปลาสโดยมีความเห็นผิดเบี่ยงเบนจากความจริงไม่เข้าใจกฎไตรลักษณ์ อาการดังกล่าวนี้จึงจัดได้ว่ามีความยึดมั่นถือมั่นโดยไม่รู้ตัว จนเป็นอุปนิสัยความเคยชินสิ่งสมมติต่อข้ามภพข้ามชาติในสังสารวัฏต่อไป

อิทธิพลของรูปขันธ์หรือเรียกย่อๆ ว่า รูป โดยเฉพาะสำหรับผู้ที่มีราคะ โทสะ โมหะ นั้นได้ปรากฏในรูปคำสอนเรื่องรูปขันธ์ที่รวมถึงเรื่องรูปายตนะหรือรูปารมณไว้ด้วย ดังพุทธพจน์ในรูปาทิวรรคที่ว่า “ภิกษุทั้งหลาย เราไม่เห็นรูปอื่นแม้อย่างหนึ่งที่จะครอบงำจิตของบุรุษอยู่ได้เหมือนรูปสตรีนี้ ภิกษุทั้งหลาย รูปสตรีย่อมครอบงำจิตของบุรุษอยู่ได้” (อง.เอกก.(ไทย) ๒๐/๑/๑) จึงจำเป็นต้องอาศัยความเห็นที่ถูกต้องต่อรูป จึงจะไม่ถูกอิทธิพลของรูปครอบงำ เช่น ต้องรู้ว่า รูปมีคุณประโยชน์ในการกระตุ้นเร้าให้คนมีความเพียรพยายามในการทำงาน แต่รูปก็มีโทษในการทำให้สัตว์ติดในวังวนแห่งความอยากไม่มีที่สิ้นสุด และต้องรู้วิธีการที่จะดับรูปเหล่านั้น ถ้าไม่เข้าใจกระบวนการเกิดดับของรูป ก็ยากที่จะสามารถวางใจและมีความเห็นที่ถูกต้องต่อรูปนั้น หรือควรรู้จักโทษของรูปที่ทำให้เกิดความอยากที่เรียกว่า ตัณหา ๓ ได้แก่ กามตัณหา ภวตัณหา และวิภวตัณหา (พระพุทธมคฺฉนารมณ. (ป.อ. ปยุตโต) ๒๕๔๕ : ๗๓)

การสามารถเอาชนะอิทธิพลของรูปขันธ์หรือดับรูปขันธ์ได้จึงเป็นเรื่องสำคัญเพราะทำให้คนพ้นจากทุกข์และโทษที่เกิดจากอิทธิพลจากรูปขันธ์ ซึ่งการจะเอาชนะอิทธิพลของรูปขันธ์และดับรูปขันธ์ได้จะต้องอาศัยความรู้เรื่องรูปขันธ์ที่เป็นส่วนหนึ่งของขันธ์ ๕ และเพ่งพินิจจนเกิดความรู้อย่างแจ่มชัดถึงจะ ทำให้ตัดกิเลส บรรลุนิพพานได้ ดังพุทธพจน์ที่ว่า

“ธรรมทั้งหลายย่อมควรแก่การเพ่งพินิจ
เมื่อธรรมควรแก่การเพ่งพินิจมีอยู่ ฉันทะย่อม
เกิด เกิดฉันทะแล้ว ย่อมอุตสาหะ ครั้นอุตสาหะ
แล้ว ย่อมพิจารณา ครั้นพิจารณาแล้ว ย่อม

ตั้งความเพียร เธอตั้งความเพียรแล้ว ย่อมทำ
ปรมัตถสังจะให้แจ้งด้วยกายและเห็นชัดปรมัต
ถสังจะนั้นด้วยปัญญา ภาวทวาทะ ด้วยข้อ
ปฏิบัติเพียงเท่านี้ การรู้อสังจะจึงมีได้ ด้วยข้อ
ปฏิบัติเพียงเท่านี้แล บุคคลย่อมรู้อสังจะได้อีก และ
เราย่อมบัญญัติการรู้อสังจะด้วยข้อปฏิบัติเพียง
เท่านี้ แต่ยังไม่เชื่อว่า เป็นการบรรลุสังจะ
ทีเดียว” (ม.ม. (ไทย) ๑๓/๔๓๒/๕๔๒)

การเรียนรู้เพื่อให้ได้ความเห็นที่ถูกต้องต่อรูป รู้วิธีการดับรูป และสามารถพ้นจากอิทธิพลของรูปได้ จึงเป็นสิ่งที่ทุกคนสามารถกระทำได้ด้วยตนเอง

บทสรุป

จากการศึกษาเปรียบเทียบรูปขันธ์กับความจริงที่เกี่ยวข้องในมิติวิทยาศาสตร์ สรุปผลวิจัยได้ดังนี้

๑. วิเคราะห์รูปขันธ์ในพระพุทธศาสนาเถรวาท ได้สรุปนิยามและความหมายแห่งคำว่ารูปขันธ์ว่าหมายถึงที่รวมแห่งรูปธรรมทั้งหลาย ธรรมชาติที่เป็นฝ่ายรูปธรรมทั้งหมด ซึ่งเป็นที่ประชุมแห่งกองรูปธรรมทั้งหมด ทั้งคุณสมบัติพฤติกรรม คุณและอาการต่าง ๆ ของร่างกายสิ่งมีชีวิต ซึ่งรูปขันธ์ประกอบด้วยประเภทและองค์ประกอบ ได้แก่ มหาภูตรูป ๔ และอุปาทายรูป ๒๔ โดยมหาภูตรูปหรือความเป็นใหญ่และปรากฏชัดเด่นโดยลักษณะของตน ได้แก่ ปฐวีธาตุ อาโปธาตุ เตโชธาตุ และวโยธาตุ ส่วนอุปาทายรูปคือรูปที่เป็นไปโดยอาศัยมหาภูต หากไม่มีมหาภูตรูปแล้วอุปาทายรูปไม่สามารถจะเกิดขึ้นตามลำพังได้เอง

ลักษณะของรูปขันธ์ในพระสูตรได้กล่าวไว้ในสูตรต่าง ๆ มากมายโดยกล่าวสรุปตรงกันเรื่องความเป็นไปของรูปร่างกายหรือรูปขันธ์ล้วนตกอยู่ภายใต้กฎไตรลักษณ์ ได้แก่ สภาวะที่ร่างกายต้องแตกสลายไปด้วย วิโรธิปัจจัย เช่น ความร้อนความเย็น โดยเห็นได้ชัดเจนในธาตุไฟหรืออุณหภูมิภายในร่างกายเปลี่ยนแปลงเมื่อป่วยไข้ (อนิจจัง) มีผลให้ร่างกายหรือรูปขันธ์ถูกบีบคั้นจนทนอยู่อย่างเดิมไม่ได้ (ทุกขัง) และท้ายที่สุดร่างกายเป็นไปตามเหตุปัจจัยแห่ง

ความเสื่อมและก้าวเข้าสู่ความว่างเปล่าไร้แก่นสารจนเห็นได้ว่าไม่มีตัวตนที่แท้จริงเลย (อนัตตา) จากลักษณะดังกล่าวทำให้มองเห็นบทบาทหรืออิทธิพลของรูปชั้นธัมม มีความเกี่ยวข้องกับปัจจัย ๔ คือ กรรม จิต ฤดู และอาหาร เพราะรูปชั้นธัมมย่อมเกิดและเป็นไปตามปัจจัยเหล่านี้

๒. วิเคราะห์เปรียบเทียบรูปชั้นธัมมกับความจริงทางวิทยาศาสตร์ จากผลการวิจัยสามารถสรุปได้ดังนี้

๒.๑ เปรียบเทียบประเภทและองค์ประกอบของรูปชั้นธัมมระหว่างพระพุทธศาสนากับวิทยาศาสตร์ สรุปได้ว่าประเภทและองค์ประกอบของรูปชั้นธัมมระหว่างพระพุทธศาสนากับวิทยาศาสตร์มีความสอดคล้องกันดังนี้

(๑) ประเภทรูปชั้นธัมมระหว่างพระพุทธศาสนากับวิทยาศาสตร์ ได้แก่ มหาภูตรูป ๔ คล้ายคลึงกับสสารและพลังงาน

(๒) องค์ประกอบของรูปชั้นธัมมระหว่างพระพุทธศาสนากับวิทยาศาสตร์ ได้แก่ ปฐวีธาตุเทียบกับสถานะของแข็ง, อาโปธาตุกับสถานะของเหลว, วาโยธาตุกับสถานะแก๊ส และเตโชธาตุกับความร้อนแฝง ตามลำดับ

๒.๒ เปรียบเทียบพัฒนาการของรูปชั้นธัมมระหว่างพระพุทธศาสนากับวิทยาศาสตร์ จากผลการวิจัยสามารถสรุปได้ว่ามีความสอดคล้องกันตั้งแต่แรกเริ่มปฏิสนธิจนพัฒนาการของเซลล์มาเป็นทารก แต่มีความแตกต่างที่เหตุปัจจัยที่เป็นองค์ประกอบทำให้เกิดกำเนิดเป็นชีวิต กล่าวคือพระพุทธศาสนาให้ทัศนะการถือกำเนิดชีวิตต้องประกอบด้วยเหตุปัจจัย ๓ ประการ ได้แก่ มารดามีระดู บิดามารดาอยู่ด้วยกัน และมีปฏิสนธิวิญญูณมารวมประกอบ แตกต่างจากวิทยาศาสตร์ที่ถือว่าการกำเนิดชีวิตมีเหตุปัจจัยเพียง ๒ ประการ คือ มารดามีระดู และ บิดามารดาอยู่ด้วยกัน (เซลล์สืบพันธุ์ของบิดาและมารดาปฏิสนธิกัน) เท่านั้น ไม่ได้กล่าวถึงปฏิสนธิวิญญูณหรือคันธัพพะมารวมจุมติ เพราะไม่มีองค์ความรู้ด้านนี้

๒.๓ เปรียบเทียบลักษณะของรูปชั้นธัมมระหว่างพระพุทธศาสนากับวิทยาศาสตร์ จากผลการวิจัยสามารถสรุปได้ว่า ด้านลักษณะหรือธรรมชาติของชีวิตในส่วนรูปหรือกายภาพ โครงสร้าง ระหว่างพระพุทธศาสนากับวิทยาศาสตร์มีความสอดคล้องกัน โดยที่พระพุทธศาสนาถือว่า ชีวิตมีลักษณะทางชีวภาพที่สอดคล้องกับวิทยาศาสตร์ ๒ ส่วน คือ (๑) อายุ หรือ “รูปชีวิตินทรีย์” และ (๒) ไอออน คือ ธาตุไฟ ส่วนชีววิทยาเรียกชีวิตลักษณะนี้ว่า “เมตาโบลิซึมและพลังงาน” ส่วนด้านองค์ประกอบของชีวิตตั้งแต่ระดับเล็กคือปริมาณหรืออะตอมจนถึงระบบอวัยวะ แตกต่างกันที่กระบวนการของชีวิตซึ่งทางวิทยาศาสตร์ขาดมิติทางนามธรรมได้แก่ จิต เจตสิก กรรม และด้านเกณฑ์การจำแนกประเภทของชีวิตในกำเนิด ๔ ทัศนะพระพุทธศาสนากับอาณาจักร ๕ ในทางวิทยาศาสตร์มีความสอดคล้องกันในเรื่องลักษณะกายภาพ รูปแบบ และวิธีการให้กำเนิดตัวอ่อนหรือระบบสืบเผ่าพันธุ์

๒.๔ เปรียบเทียบองค์ประกอบของอุปาทายรูประหว่างพระพุทธศาสนากับวิทยาศาสตร์ จากผลการวิจัยสามารถสรุปได้ว่า ปริมาณกับอะตอมมีขนาดใกล้เคียงกันมาก และองค์ประกอบภายในมีลักษณะคล้ายกันทั้งจำนวนและคุณสมบัติซึ่งเทียบได้ระหว่างอวินิฟโคกรูปกับอะตอม

๒.๕ เปรียบเทียบอิทธิพลหรือบทบาทของรูปชั้นธัมมระหว่างพระพุทธศาสนากับวิทยาศาสตร์ จากผลการวิจัยสามารถสรุปได้ว่า รูปชั้นธัมมสามารถเป็นเหตุปัจจัยให้ชีวิตหรือจิตหรือกิจกรรมการดำเนินชีวิตมีผลการเปลี่ยนแปลงตามเหตุปัจจัยแห่งรูปชั้นธัมมได้ในทัศนะวิทยาศาสตร์ เช่น ความผิดปกติของสารสื่อประสาทหรือความเครียดจากร่างกาย มีผลเสียกระทบต่อรูปแบบการดำเนินชีวิต พันธุกรรม สารเสพติด โรคเกี่ยวกับสมอง และโรคทางกายอื่น ๆ หรือกรณีการบริโภคอาหารที่เป็นอันตรายต่อร่างกายจนกลายเป็นมะเร็งทำให้วิถีชีวิตเปลี่ยน สอดคล้องกับทัศนะพระพุทธศาสนาในเรื่องรูปารมณของเพศตรงข้าม และความเจ็บไข้ได้ป่วยโรคทางร่างกายส่งผลกระทบต่อจิตใจและกิจกรรมการดำเนินชีวิตประจำวัน



บรรณานุกรม

- กรมพระยาวชิรญาณวโรรส, สมเด็จพระมหาสมณเจ้า. ๒๕๒๒. **ธรรมวิภาคปริเฉทที่ ๒**. พิมพ์ครั้งที่ ๓๒. กรุงเทพมหานคร : โรงพิมพ์มหาจุฬาลงกรณราชวิทยาลัย.
- กาเรธ วิลเลียมส์ (Gareth Williams). ๒๕๔๗. **ชีววิทยา (Biology For You)**. อุษณีย์ ยศยิ่งยวด, รศ.ดร. แปล. พิมพ์ครั้งที่ ๕. กรุงเทพมหานคร : นานมีบุ๊คส์พับลิเคชันส์.
- โกศล วงศ์สุวรรณค์ และคณะ. ๒๕๔๕. **ปัญหาสังคม(Social Problem)**. กรุงเทพมหานคร : อมรการพิมพ์.
- คันธสารากวีวงศ์, พระ, (แปล). ๒๕๕๒. **อภิธรรมมัตถสังคหะและปรมัตถทีปนี**. ลำปาง : วัดท่ามะโอ.
- จตุมาศ แหนจอน. “ส่องกับอารมณ์: มหัศจรรย์ความเชื่อมโยง”. **วารสารราชพฤกษ์**. ปีที่ ๑๓ ฉบับที่ ๓ (กันยายน - ธันวาคม ๒๕๕๘) : ๙-๑๙.
- ซัชพล เกียรติขจรธาดา. ๒๕๕๘. **เรื่องเล่าจากร่างกาย เข้าใจร่างกายพฤติกรรมและธรรมชาติผ่านกระบวนการวิวัฒนาการ**. กรุงเทพมหานคร : อมรินทร์บุ๊คเซ็นเตอร์.
- เชาวน์ ชิโนรักษ์ และพรณี ชิโนรักษ์. ๒๕๕๒. **ชีววิทยา ๑**. กรุงเทพมหานคร : โสภณการพิมพ์.
- ทองหล่อ วงษ์ธรรมมา, รศ.ดร.,. ๒๕๔๑. **ศาสนาเปรียบเทียบ**. กรุงเทพมหานคร : สถาบันราชภัฏพระนคร.
- ปุ่นวิสต์ กิตติมานนท์, นายแพทย์. ๒๕๕๔. “การศึกษาวิเคราะห์ชีวิตในกำเนิด ๔ ตามหลักพระพุทธศาสนาและชีวิตในอาณาจักร ๕ ตามหลักชีววิทยา”. **ปริญาพุทธศาสนดุสิต(พระพุทธศาสนา)**. บัณฑิตวิทยาลัย : มหาวิทยาลัยมหาจุฬาลงกรณราชวิทยาลัย.
- ปองปริดา ปรีบุญโน. พระมหา. ๒๕๔๓. “การป้องกันและการรักษาโรคตามหลักพระพุทธศาสนา”. **วิทยานิพนธ์พุทธศาสตรมหาบัณฑิต**. บัณฑิตวิทยาลัย มหาวิทยาลัยมหาจุฬาลงกรณราชวิทยาลัย.
- พรหมคุณากรณ์ (ป.อ.ปยุตโต), พระ. ๒๕๕๖. **พจนานุกรมพุทธศาสน์ ฉบับประมวลศัพท์**. กรุงเทพมหานคร : สำนักพิมพ์ผลิธีม.
- มหาจุฬาลงกรณราชวิทยาลัย. ๒๕๓๙. **พระไตรปิฎกภาษาไทย ฉบับมหาจุฬาลงกรณราชวิทยาลัย**. กรุงเทพมหานคร : โรงพิมพ์มหาจุฬาลงกรณราชวิทยาลัย.
- มหาจุฬาลงกรณราชวิทยาลัย. ๒๕๓๙. **อภิธรรมมัตถสังคหบาลี และอภิธรรมมัตถกวีวินัยกา ฉบับแปลเป็นไทย**. พิมพ์ครั้งที่ ๖. กรุงเทพมหานคร : โรงพิมพ์มหาจุฬาลงกรณราชวิทยาลัย.
- _____. ๒๕๓๔. **พระไตรปิฎกพร้อมอรรถกถาแปล.ชุด ๙๑ เล่ม**. กรุงเทพมหานคร : โรงพิมพ์มหาจุฬาลงกรณราชวิทยาลัย.
- ลักขณา สรีวัฒน์. ๒๕๔๙. **จิตวิทยาในชีวิตประจำวัน**. พิมพ์ครั้งที่ ๒. กรุงเทพมหานคร : โอเดียนสโตร์.
- วัชระ งามจิตรเจริญ. ๒๕๕๔. **สมการความว่าง**. กรุงเทพมหานคร: สำนักพิมพ์กรีน ปัญญาญาณ.
- ศุภกาญจน์ วิชาชาติ. ๒๕๕๔. **เอกสารประกอบการสอนวิทยาศาสตร์เชิงพุทธ**. กรุงเทพมหานคร : มหาวิทยาลัยราชภัฏพระนคร.
- Anderson, M.P., ๑๙๙๘. “Stress management for chronic diseases : An overview”, In M.H. Russell, M.H., ๑๙๙๘. **Stress management for chronic diseases**. New York: Persimmon Press.

เอกสารอิเล็กทรอนิกส์ :

- สุรศักดิ์ พงศ์พันธุ์สุข. “อนุภาค”. [ออนไลน์], แหล่งที่มา: http://www.electron.rmutphysics.com/physics-glossary/index.php?option=com_content&task=view&id=๔๘๐๗&Itemid=๘๘ [สืบค้นเมื่อ ๓ พฤษภาคม ๒๕๖๑]
- krusajjai. (๒๕๕๑). “ความหมายและขั้นตอนของการปฏิสนธิ”. [ออนไลน์], แหล่งที่มา: <http://krusajjai.blogspot.com/๒๐๐๘/๑๑/blog-post.html>. [สืบค้นเมื่อ ๓ พฤษภาคม ๒๕๖๑]
- Nithee Siripat. (๒๐๑๔). “การจัดเฟ้นหมวดธรรม”. [ออนไลน์], แหล่งที่มา: <http://www.siripat.com/๖๗.%๒๐%Scrutinizing-Phenomenal-Categories-๒๐๑๔.asp>. [สืบค้นเมื่อ ๓ พฤษภาคม ๒๕๖๑].
- สถาบันนวัตกรรมและพัฒนากระบวนการเรียนรู้ มหาวิทยาลัยมหิดล. (๒๕๖๑). “ชนิดของสารละลาย”. [ออนไลน์], แหล่งที่มา: http://www.il.mahidol.ac.th/e-media/ap-chemistry๒/liquid_solution/liquid_energy.htm [สืบค้นเมื่อ ๓ พฤษภาคม ๒๕๖๑].

