

อุปสรรคของโครงการก่อสร้าง

อาคารสาธารณสุขสถาน : กรณีของญี่ปุ่น

ดร. สุนทร ลักกิตโร*

คำนำ

ผู้รับประโยชน์จากสิ่งก่อสร้างสาธารณะคือผู้คนในเขตโครงการ ตลอดจนผู้ใช้ประโยชน์ทั่วไป แม้จะความเห็นที่ไม่ตรงกัน ให้ก่อสร้างหรือไม่ให้ก่อสร้างเหล่านี้มักจะเป็นผลมาจากความพยายามที่จะรักษาผลประโยชน์ของกลุ่ม และของคนในมากที่สุดและทำให้การดำเนินการในโครงการสาธารณะเป็นงานที่ยากลำบากนอกเหนือไปจากความขาดแคลนด้านงบประมาณและบุคลากร

ญี่ปุ่นซึ่งเป็นประเทศที่ประชากรหนาแน่นและผู้คนมีการศึกษาสูง จะเป็นตัวอย่างที่ดีให้แก่ประเทศของเราว่าโครงการก่อสร้างอาคารสาธารณะในอนาคตจะต้องพบกับปัญหาอะไรบ้าง และปฏิกิริยาของผู้คนในเขตโครงการต่าง ๆ จะเป็นอย่างไร ดังนั้นบทความนี้คงจะชี้แนะได้บ้างว่าผู้เกี่ยวข้องควรมีทัศนคติตลอดจนมาตรการอย่างไรในการพัฒนาโครงการเพื่อสาธารณประโยชน์ในระยะต่อไป

สิ่งก่อสร้างสาธารณะของญี่ปุ่นประเภทถนน เขื่อน สะพาน และอื่น ๆ ได้เพิ่มจำนวนขึ้นอย่างรวดเร็วภายหลังสงครามโลกครั้งที่ 2 และเป็นปัจจัยมูลฐานที่ทำให้เกิดความเติบโตทางเศรษฐกิจได้อย่างมีผลยิ่ง

สิ่งก่อสร้างเหล่านี้มีใช้สิ่งที่จะเนรมิตขึ้นมาได้ภายในเวลาที่รวดเร็ว แต่เป็นผลจากการค้นคว้าวิจัยและทดลองผิดลองถูกมาเป็นเวลายาวนานในอดีต เช่น ได้มีการพัฒนาเทคโนโลยีใหม่ ๆ ขึ้นมาตลอดเวลา โดยฝีมือของวิศวกรโยธาและเจ้าหน้าที่อื่น ๆ ที่เกี่ยวข้อง

อย่างไรก็ตามเป็นที่น่าสังเกตว่าโครงการก่อสร้างที่เน้นผลตอบแทนทางเศรษฐกิจเป็นหลัก หรือโครงการที่เน้นแต่ความสำเร็จทางวิทยาศาสตร์และเทคโนโลยี และก่อให้เกิดความเสียหายไม่จางเงินนั้นได้ก่อให้เกิดผลกระทบในทางตรงกันข้าม กล่าวคือเกิดปฏิกิริยาจากประชาชนที่อยู่ในแวดวงของโครงการ ถึงแม้ว่าอุปสรรคเหล่านี้จะเป็นอุปสรรคทางด้านเทคโนโลยีหรือทางด้านเศรษฐกิจก็ตาม เมื่อเราลองวิเคราะห์ดูเนื้อหาสาระแล้วจะพบว่าขบวนการพัฒนาโครงการเพื่อสาธารณประโยชน์นั้นมักจะเป็นระบบการทำงานที่ไม่ได้ให้ความสำคัญต่อการรับรู้ร่วมกันในระหว่างผู้ที่เกี่ยวข้อง เช่น ปัญหาเรื่องที่ดิน ปัญหาจากสภาพชุมชนในเขตโครงการ หรือสภาพการยอมรับของประชาชนส่วนใหญ่ ปัญหาต่าง ๆ เหล่านี้ไม่ได้เป็นเพียงปัญหาทางด้านวิทยาศาสตร์และเทคโนโลยีแต่อย่างเดียว แต่ประกอบด้วยปัจจัยต่าง ๆ ที่สลับซับซ้อน ซึ่งทำให้ได้

* (Ph.D. Engineering Department), TIT (Tokyo)

ตระหนักกันว่าถึงเวลาแล้วที่เราจะหันมาทบทวนการสำรวจและการวางแผนโครงการเกี่ยวกับการก่อสร้างกันเสียที

1. ความเติบโตทางเศรษฐกิจกับการก่อสร้างอาคารสาธารณะ

(1) การเพิ่มขนาดของโครงการ

เดิมทีเดียวโครงการสาธารณะเป็นโครงการอนุรักษ์พื้นที่ เช่น การป้องกันอุทกภัยหรือการถล่มทลายของภูเขา การสร้างบ้านพักอาศัย การกำจัดน้ำเสีย ตลอดจนสวนสาธารณะ และอื่น ๆ ซึ่งเป็นการปรับปรุงสิ่งแวดล้อมด้านที่อยู่อาศัยหรือการสร้างทางรถไฟ ถนน ท่าเรือ สนามบิน และอื่น ๆ ที่เป็นการพัฒนาโครงสร้างมูลฐานในทางการผลิต โครงการต่าง ๆ เหล่านี้มีวัตถุประสงค์เพื่อยกระดับสวัสดิการของประชาชน เพื่อคุ้มครองเสถียรภาพของการอยู่อาศัยหรือใช้เพื่อพัฒนาความก้าวหน้าทางเศรษฐกิจ ซึ่งกล่าวได้ว่าเป็นโครงการที่ไม่แสวงหากำไรในตัวเอง ซึ่งธุรกิจเอกชนจะดำเนินการเป็นเอกเทศได้ยาก รวมทั้งเป็นโครงการที่ยากแก่การควบคุมและบริหารงานโดยเอกชนตามลำพังได้

ในสมัยก่อนสงครามโลกครั้งที่สองนั้น การลงทุนเพื่อสิ่งก่อสร้างสาธารณะมีข้อจำกัดอยู่มากตามปรัชญาการปกครองแบบ “ทหารแข็งคนไพบูลย์ (Fukokukyohei)” ทำให้การพัฒนาของญี่ปุ่นล้าหลังมหาอำนาจอื่น ๆ อยู่มาก อย่างไรก็ตามเมื่อญี่ปุ่นปฏิรูปการปกครองเป็นแบบประชาธิปไตยที่แท้จริงในตอนหลังสงครามโลกครั้งที่สองนั้น ญี่ปุ่นก็ก้าวมาเป็นประเทศที่มั่งคั่งทางเศรษฐกิจได้อย่างรวดเร็ว ทั้งนี้โดยสภาพแวดล้อมนานาชาติที่เอื้ออำนวย ตลอดจนคุณภาพของประชาชนที่ได้รับการฝึกฝนมาในระดับสูง

เมื่ออุตสาหกรรมเพิ่มของรายได้ประชาชาติต่อหัวประชาชนในระหว่าง พ.ศ. 2498 ถึง พ.ศ. 2515 แล้ว จะเห็นว่ารายได้เพิ่มขึ้น 8.2 เท่าหรือเพิ่มปีละ 15.2% ซึ่งยากที่ประเทศอื่น ๆ จะเลียนแบบได้ในระหว่างเวลา

นี้ทุนที่ใช้ในการพัฒนาสิ่งก่อสร้างสาธารณะเพิ่มขึ้นเป็น 9.6 เท่า ซึ่งกล่าวได้ว่าสิ่งก่อสร้างสาธารณะและระดับการลงทุนเหล่านี้เป็นปัจจัยที่สำคัญต่อความเติบโตทางเศรษฐกิจของประเทศนั่นเอง

ในระหว่าง พ.ศ. 2499 ถึงปัจจุบันนั้นญี่ปุ่นได้วางแผนระยะยาวเพื่อวางบรรทัดฐานในการทำนโยบายปฏิบัติงานด้านต่าง ๆ มาอย่างต่อเนื่อง เริ่มจากแผนสร้างระบบเศรษฐกิจแบบพึ่งพาตัวเอง ใน พ.ศ. 2499 แผนรายได้ทวีคูณหรือแผนพัฒนาเศรษฐกิจและสังคมต่าง ๆ ซึ่งรวมเป็น 7 ครั้ง แผนต่าง ๆ เหล่านี้มักจะมีอายุใช้งานเฉลี่ยประมาณ 3 ปี แล้วจึงเปลี่ยนไปเป็นแผนงานใหม่ ๆ และเป็นที่น่าสังเกตว่าตั้งแต่แผนรายได้ทวีคูณมาจนถึงแผนการผ่าตัดเกาะญี่ปุ่น (พ.ศ. 2515) นั้นต่างก็เป็นแผนงานเพื่อส่งเสริมความเติบโตทางเศรษฐกิจเป็นหลักใหญ่ คำว่า “สังคม” ที่มักปรากฏอยู่ในแผนงานเหล่านั้น เป็นคำที่เน้นความเป็นอยู่ของผู้คน เป็นข้อมูลพื้นฐานที่ใช้เพื่อวางแผนเบื้องต้นในการพัฒนาเศรษฐกิจ ในการดำเนินการตามแผนการต่าง ๆ เหล่านี้นั้นจำเป็นจะต้องมีแผนแม่บทที่ครอบคลุมในพื้นที่ต่าง ๆ ทั่วประเทศ ซึ่งจะสังเกตได้จาก การวางแผนพัฒนาในระดับประเทศ ในการเข้าดำเนินงานด้านแผนพัฒนาระดับประเทศแบบประสมประสานนั้น ได้มีการวางแผนร่วมมาแล้วใน พ.ศ. 2505 กับ พ.ศ. 2512 แผนพัฒนาแบบประสมประสานฉบับแรกมีจุดมุ่งหมายเพื่อแก้ไขปัญหาประชากรแออัดและการเติบโตเกินขนาดของเมืองใหญ่ โดยเอา พ.ศ. 2518 เป็นปีเป้าหมาย มีการใช้นโยบายพัฒนาเป็นจุด ๆ กล่าวคือ กำหนดเขตเมืองธุรกิจ 15 เมือง และกำหนดภูมิภาคที่พัฒนาอุตสาหกรรม 6 ภูมิภาค รายละเอียดของแผนก็คือการก่อสร้างถนนเกรด 1 การใช้รถไฟไฟฟ้าและการนำเส้นทางคูให้แก่การคมนาคมทางรถไฟ การก่อสร้างแหล่งน้ำไอดี การระบายน้ำออกจากอ่าววาชิโรเพื่อเป็นที่ทำเกษตรกรรม การพัฒนาแหล่งน้ำในลุ่มน้ำ โทเน ตลอดจนการก่อสร้างบ้านพักอาศัยขนาดใหญ่ในแต่ละพื้นที่

แผนการพัฒนาประเทศแบบรวมรูปใน พ.ศ.

2512 หรือที่เรียกกันว่า Shinzenso เป็นแผนที่วางปีเป้าหมายไว้ใน พ.ศ. 2528 โดยแก้ปัญหาความแออัดของประชากรในเมืองใหญ่ ๆ และความเบาบางของประชากรในภาคพื้นชนบทเพื่อพัฒนาสังคมสวัสดิการในระดับสูง รายละเอียดของโครงการประกอบด้วย การก่อสร้างระบบคมนาคมและการสื่อสารในระหว่างเมืองใหญ่ 7 เมือง พัฒนาการเกษตรป่าไม้และการประมงในขนาดใหญ่ ปรับปรุงระบบกระจายสินค้าและอุตสาหกรรมการท่องเที่ยว นอกจากนี้แล้วมีการพัฒนาแหล่งน้ำขนาดใหญ่ตลอดจนงานอนุรักษ์ธรรมชาติ การรักษาสภาพแวดล้อมในเมืองตลอดจนการวางนโยบายปฏิบัติงานที่สอดคล้องกัน

ต่อมาก็ได้มีการวางแผนพัฒนาประเทศขึ้นเป็นฉบับใหม่อีกคือ แผนที่ 3 (Sanzenso) และแผนที่ 4 (Shinzenso) ซึ่งต่างก็มีเป้าหมายร่วมกันคือ การพัฒนาฐานเศรษฐกิจและที่ตั้งถิ่นฐานในภูมิภาค

จากแผนหลักเช่นนี้จึงได้มีการก่อสร้างอาคารสาธารณะขึ้นอย่างกว้างขวาง ความเจริญก้าวหน้าทางวิศวกรรมอิเล็กทรอนิกส์ วิศวกรรมเคมี ตลอดจนวิศวกรรมเครื่องกลทำให้การพัฒนาเกือบนำไปได้อย่างรวดเร็ว ในทางวิศวกรรมโยธานั้น ความก้าวหน้าในการออกแบบและเทคโนโลยีการควบคุม รวมทั้งการใช้เครื่องจักรกลขนาดใหญ่ทำให้เกิดความประหยัดในการก่อสร้าง ประหยัดระยะเวลาก่อสร้าง ตลอดจนมีการใช้เทคโนโลยีใหม่ ๆ ในงานก่อสร้างขนาดใหญ่ทำให้งานก่อสร้างสาธารณะเป็นไปได้อย่างกว้างขวางขึ้น

(2) จุดเริ่มต้นของขบวนการต่อต้าน

ในขณะที่อาคารสาธารณะได้กลายเป็นฐานทั้งทางการผลิตและฐานทางความเป็นอยู่ให้แก่ประชาชนของประเทศนั้น ปรากฏการณ์อีกอย่างหนึ่งก็เกิดขึ้นมา กล่าวคือการทำลายสภาพแวดล้อมของธรรมชาติจากการพัฒนา ทำให้เกิดขบวนการต่อต้านจากประชาชนในเขตของโครงการและพื้นที่ที่เกี่ยวข้องเรียกกันว่า

“ขบวนการประชาชน” เมื่อคูประวัติของขบวนการประชาชนแล้วจะเห็นว่าในราว ๆ พ.ศ. 2500 ได้เกิดขบวนการต่อต้านขึ้นเป็นครั้งแรกที่เขตเอโดกาวา ในกรุงโตเกียวเนื่องจากผลกระทบของการระบายน้ำเสียออกจากโรงงานผลิตกระดาษชื่อ

พอถึงประมาณปี พ.ศ. 2505 ขบวนการต่อต้านกลายเป็นขบวนการที่เรียกกรังลวงหน้า เพื่อมิให้เกิดการทำลายสภาพแวดล้อมขึ้นเป็นการลวงหน้า เช่น การต่อต้านโครงการกั้นน้ำมัน เพราะกลัวว่าจะมีผู้เป็นโรคหืดมากขึ้น ขบวนการต่อต้านในช่วงนี้มีกำลังแข็งแรงขึ้นเพราะมีผู้เชี่ยวชาญด้านสิ่งแวดล้อมเข้าร่วมให้คำปรึกษา นอกจากนี้แล้วประชาชนเองก็ทำการศึกษาวิจัยปัญหาด้านสิ่งแวดล้อมมากขึ้นจนทราบว่าเกิดปัญหาอะไรขึ้นถ้ามีการพัฒนาใหม่ ๆ ขึ้นมา

ปรากฏการณ์ใหม่ในประมาณ พ.ศ. 2510 คือ การที่ขบวนการต่อต้านได้ใช้วิธีการของศาลเพื่อหาอำนาจในการขัดขวางงานก่อสร้างสาธารณวัตถุ เช่น คดีโรคิโคอิโด (โรคปอดตามข้อเนื่องจากสารพิษ) ที่ลุ่มแม่น้ำอาคาโมตลอดจนการฟ้องร้องเพื่อระงับการใช้สนามบินนานาชาติโอซากาในเวลากลางคืน ใน พ.ศ. 2512 ทั้งนี้เพื่อป้องกันเสียงรบกวนที่ถือว่าเป็นการทำลายสิ่งแวดล้อมอีกประเภทหนึ่ง

เมื่อเข้าช่วง พ.ศ. 2515 ก็ได้เกิดขบวนการต่อต้านงานก่อสร้างสาธารณะขึ้นอย่างรุนแรง เช่น คดีฟ้องร้องให้ระงับการก่อสร้างทางด่วนสายโอซากา-โอคาเบ ใน พ.ศ. 2515 คดีระงับการก่อสร้างรถไฟด่วน (Bullet Train) สายนาริตะ (โตเกียว-สนามบินนานาชาติแห่งใหม่) คดีระงับการก่อสร้างท่อส่งน้ำมันที่สนามบินนาริตะ ตลอดจนคดีระงับการก่อสร้างที่เผาศพในเมืองวาชิซุมิ เป็นต้น โดยเฉพาะการต่อต้านงานก่อสร้างถนนเป็นเรื่องที่เพิ่มขึ้นอย่างรวดเร็ว ผิดปกติ เช่น กรณีร้องทุกข์ต่อการทางพิเศษ (Nihondorokodan) เพิ่มขึ้นเป็น 7-8% ซึ่งเป็นจำนวนมากที่ไม่เคยปรากฏมาก่อน

(3) วิฤติการณ์น้ำมันกับสมัย เศรษฐกิจถดถอย

การเติบโตทางเศรษฐกิจอย่างรวดเร็วของญี่ปุ่น ได้เริ่มถดถอยลงอย่างรวดเร็ว เนื่องจากวิฤติการณ์น้ำมัน นโยบายการลดอุปสงค์ (ตีมันต์คำรวมของประเทศ ตลอดจนภาวะเงินเฟ้อที่เริ่มติดตามมาตั้งแต่ต้น พ.ศ. 2516 พอเข้าปี 2517 แล้วรายได้รวมของประชาชาติก็เพิ่มขึ้นถึง 18% แต่ความเติบโตทางเศรษฐกิจนั้นถดถอย ที่แท้จริงกลายเป็น -5% งบประมาณด้านสิ่งก่อสร้างสาธารณะของปี 2517 เพิ่มเป็นตัวเงิน 15% แต่มูลค่าที่แท้จริงเท่ากับมูลค่าในปีงบประมาณ 2516 ก่อให้เกิดผลคือระบบเศรษฐกิจเข้าสู่ภาวะเศรษฐกิจตกต่ำ และบีบบังคับให้มีการใช้นโยบายการคลังเพื่อกระตุ้นระบบเศรษฐกิจให้ก้าวหน้าขึ้นภายใต้ภาวะเช่น การพยากรณ์ทางเศรษฐกิจเป็นเรื่องที่ทำได้ยาก แต่ผู้ชำนาญการทางเศรษฐกิจส่วนมากพยากรณ์ว่าญี่ปุ่นในสมัยต่อมาจะเข้าสู่ยุคเศรษฐกิจเติบโตในระดับ โดยคาดคะเนว่ารายได้ประชาชาติรวมจะเติบโตอยู่ในระดับ 5 ถึง 7%

2. ปัญหาต่าง ๆ เกี่ยวกับสิ่งก่อสร้าง สาธารณะ

(1) การทบทวนแผนงานระยะยาว

ปัญหาที่สำคัญประการแรก คือ การทบทวนแผนงานระยะยาวที่มุ่งเป้าหมายทางเศรษฐกิจเป็นหลัก นโยบายที่ใช้กันมาในสมัยก่อนคือ トラบดีที่ระบบเศรษฐกิจเฟื่องฟูแล้วจะมีการใช้มาตรการเพิ่มงบประมาณด้านสิ่งก่อสร้างสาธารณะ เพื่อกระตุ้นความก้าวหน้าทางเศรษฐกิจและเมื่อใดที่ความเติบโตทางเศรษฐกิจมากเกินกว่าที่จะอยู่ในระดับปกติ (คือมีการลงทุนด้านอุปกรณสูงเกินไป) แล้วจะมีการใช้นโยบายลดงบประมาณด้านสิ่งก่อสร้างสาธารณะเพื่อปรับให้ระดับความเติบโตเพื่อเข้าสู่ระดับปกติ ในช่วงเวลาที่งบประมาณด้านสิ่งก่อสร้างของรัฐกลายเป็นงบประมาณส่วนใหญ่ และกลายเป็นเครื่องนำนโยบายการลงทุนใน

ระบบเศรษฐกิจแล้วนั้น นักวางแผนจะไม่ค่อยพอใจนัก เพราะเกรงว่าจะขาดคุณภาพทางความเจริญเติบโตในทางเศรษฐกิจ โดยเฉพาะอย่างยิ่งไม่มีใครรับประกันได้ว่าแผนในระยะยาวจะเป็นอย่างไร โดยเฉพาะอย่างยิ่งเมื่อพิจารณาว่ามูลค่ารวมของสิ่งก่อสร้างสาธารณะในญี่ปุ่นอยู่ในระดับต่ำกว่าประเทศพัฒนาอื่น ๆ แล้ว ผู้ที่เกี่ยวข้องต่างก็แสวงหามาตรการเกี่ยวกับการวางแผนระยะยาว เพื่อพัฒนาปัจจัยมูลฐานทั้งทางด้านการอยู่อาศัยและการผลิต กล่าวกันว่าการลงทุนของรัฐทางสิ่งก่อสร้างไม่ควรมุ่งแต่ผลตอบแทนและเป้าหมายเฉพาะในทางเศรษฐกิจเท่านั้น แต่การลงทุนในด้านนี้ควรมีเป้าหมายที่มีลักษณะเฉพาะในตัวของตัวเอง

นอกจากนี้แล้วเรื่องที่สำคัญอีกปัญหาหนึ่งคือการเพิ่มความรับผิดชอบไปถึงการบริหารงานเกี่ยวกับการใช้สอยสิ่งก่อสร้างอื่น นอกเหนือไปจากงานก่อสร้างแต่เพียงอย่างเดียว ในปัจจุบันได้มีการเรียกร้องให้รับผิดชอบต่อการใช้ประโยชน์จากสิ่งก่อสร้างมากขึ้น ในการนี้ผู้บริหารงานการใช้สอยจะต้องทำความเข้าใจเกี่ยวกับขอบข่ายของความรับผิดชอบ และให้ประชาชนประเมินคุณค่าของสิ่งก่อสร้างอย่างถูกต้อง ในความหมายเช่นนี้นั้นการวางแผนพัฒนาเศรษฐกิจแบบต่าง ๆ จึงไม่ควรทำด้วยความใจร้อนจนเกินไป แต่ควรจะทำให้ได้ผลดีที่สุดโดยเฉพาะในทางส่วนรวมของประชาชน

(2) ลักษณะของขบวนการต่อต้าน

ธุรกิจการก่อสร้างเองควรจะได้มีโอกาสทบทวนปัญหาเกี่ยวกับการต่อต้านของประชาชนต่องานก่อสร้างต่าง ๆ ที่เกิดขึ้นตั้งแต่ราว พ.ศ. 2510 ทั้งนี้เพื่อไม่ให้ภาพพจน์ของงานก่อสร้างสาธารณะต่ำลงไป

สาเหตุที่สำคัญประการหนึ่งในเรื่องนี้ เกิดจากการยกระดับการบริโภคของประชาชน ทำให้เกิดความวิตกอันที่จะอนุรักษ์สภาพแวดล้อมให้มากขึ้น อีกประการหนึ่งคือ เกิดจากผลกระทบของงานก่อสร้างที่มีขนาดใหญ่และกินเนื้อที่กว้างขวางขึ้น

เมื่อดูจากผลการสำรวจของคณะกรรมการป้องกันมลพิษแห่งชาติในกรุงโคเกียแล้ว จะพบว่ากรณีร้องทุกข์เพิ่มขึ้น 17.1% ในช่วง พ.ศ. 2514 และ 34% ในปี พ.ศ. 2516 จากจำนวนดังกล่าวเป็นเรื่องที่เกี่ยวข้องกับงานก่อสร้างสาธารณะ ทำให้เป็นที่เข้าใจได้ชัดเจนว่าประชาชนส่วนหนึ่งไม่พึงประสงค์ให้มีการก่อสร้างสาธารณวัตถุอีกต่อไป

เป็นที่น่าสังเกตว่าปัญหาเกี่ยวกับการถือครองที่ดินมีน้อยลง ทั้งนี้เนื่องมาจากมีการจัดซื้อที่ดินด้วยราคาที่เป็นธรรมตลอดจนการใช้มาตรการให้สิทธิพิเศษด้านการเกี่ยวกับที่ดินที่อยู่ในเขตโครงการ ดังนั้นแม้แต่ในการเวนคืนที่ดินก็มักจะสำเร็จลุล่วงไปด้วยดี ในทางตรงกันข้ามอุปสรรคส่วนใหญ่ขึ้นอยู่กับที่ดินที่ไม่ได้เกี่ยวข้องกับโครงการโดยตรง

อีกประการหนึ่งเป็นการต่อต้านเกิดจากมือที่สาม ตัวอย่างที่พบมากที่สุดคือ ความเคลื่อนไหวของกลุ่มอนุรักษ์ธรรมชาติหรือวัตถุโบราณ มักจะขึ้นอยู่กับเรื่องของอารมณ์เป็นสำคัญ เช่น เป็นห่วงว่าอนาคตของลูกหลานจะไม่มีที่ทำกิน ด้วยเหตุนี้เราจึงแบ่งลักษณะของปัญหาการต่อต้านออกได้เป็น 3 แบบ คือ ปัญหาเกี่ยวกับการอนุรักษ์ธรรมชาติ ปัญหาเกี่ยวกับสิ่งแวดล้อมด้านที่อยู่อาศัย และปัญหาเกี่ยวกับโบราณสถานและโบราณวัตถุ เป็นต้น

ตัวอย่างของปัญหาเกี่ยวกับการอนุรักษ์ธรรมชาติอาจดูได้จากกรณีที่มีการโต้เถียงกันว่าควรจะตัดต้นไม้ริมทางหลวงหมายเลข 120 ที่วิหารโทไซกูในเมืองนิกโก้ทางตอนเหนือของเกาะฮอนชูหรือไม่ ทางหลวงหมายเลข 120 มีปัญหาที่ต่อเนื่องมานานคือ มีช่วงถนนแคบที่บริเวณตำบลคามิบาชิ และเกิดอุบัติเหตุบ่อย ๆ มีการศึกษาวิเคราะห์อย่างละเอียดแล้วก็สรุปกันว่าควรตัดต้นไม้ที่กีดขวางเพื่อขยายแนวถนน แต่เนื่องจากต้นไม้ดังกล่าวอยู่ในเขตป่าสงวนพฤษชาติ จึงได้มีผู้ต่อต้านมาก อย่างน้อยที่สุดก็ได้มีการลงมติให้ตัดต้นไม้ดังกล่าวทั้งให้ทางฝ่ายโทไซกูฟ้องร้องศาลขอให้ยกเลิกโครงการและระงับการเวนคืนที่ดิน ศาลประจำจังหวัดที่เมืองอุซุนิมิยาและศาลอุทธรณ์ในกรุง-

โตเกียวต่างก็เน้นความสำคัญของการอนุรักษ์ธรรมชาติ และให้ฝ่ายโทไซกูชนะคดีไป คดีนี้เป็นคดีที่เป็นบทเรียนที่สำคัญคือ ศาลให้ความสำคัญต่อการอนุรักษ์ธรรมชาติมากกว่างานก่อสร้างเส้นทางคมนาคมและมีผลกระทบ คือ การวางแผนงานก่อสร้างในเวลาต่อมาได้ถือว่า การอนุรักษ์ธรรมชาติมีความสำคัญมากเป็นอันดับหนึ่ง

ตัวอย่างของปัญหาเกี่ยวกับสิ่งแวดล้อมด้านที่อยู่อาศัย อาจดูได้จากการสร้างทางด่วนสายโอซากา-โกเบ ประชาชนได้ยื่นเอกสารเรียกร้องให้ระงับการก่อสร้างทางสายนี้เพราะทางด่วนจะผ่านไปเหนือทางหลวงหมายเลข 43 ทำให้เกิดอากาศเสียและเสียงรบกวนอื่น ๆ ซึ่งเป็นการล่วงละเมิดสิทธิการอยู่อาศัย สิทธิมนุษยชนและสิทธิด้านสิ่งแวดล้อม องค์การทางด่วนโอซากา-โกเบ ซึ่งเป็นเจ้าของโครงการได้โต้แย้งว่าจากการวางแผนนั้น แม้ปริมาณจราจรเพิ่มขึ้นก็ไม่ทำให้มลพิษเพิ่มขึ้น และเนื่องจากโครงการนี้เป็นโครงการตามนโยบายของรัฐจึงไม่ควรใช้อำนาจศาลมาบังคับด้วยเหตุนี้ ศาลจึงพิพากษาว่าจะไม่ระงับการก่อสร้าง แต่ผู้เป็นเจ้าของโครงการจะต้องเพิ่มความรับผิดชอบในการบริหารการใช้งานให้มีการควบคุมเพื่อไม่ให้เกิดมลพิษขึ้น เรื่องนี้เป็นตัวอย่างคดีที่แสดงให้เห็นว่าศาลได้ใช้อำนาจตุลาการแทนฝ่ายบริหารในการกำหนดนโยบายการก่อสร้าง และการใช้งานสาธารณวัตถุในเมื่อคดีถูกนำเข้าสู่การพิจารณาของฝ่ายตุลาการ

ตัวอย่างของโบราณสถานและโบราณวัตถุนั้น เห็นได้จากกรณีการค้นพบกลุ่มสุสานโบราณในจังหวัดคุมาโมโตะ เมื่อก่อสร้างถนนในเกาะคิวชู แต่ละผู้เป็นเจ้าของโครงการได้สำรวจแนวสุสานดังกล่าวมาแล้วแล้ว แต่เนื่องจากแนวสุสานกินบริเวณกว้างขวางมาก จึงได้หารือกับผู้เชี่ยวชาญด้านโบราณคดีของจังหวัดนั้น และได้ตกลงกันว่าจำเป็นต้องอนุรักษ์ไว้บางส่วนและรื้อถอนออกเสียบางส่วน แต่ต่อมากลุ่มอนุรักษ์โบราณคดีได้เข้ามาเกี่ยวข้องหลังจากได้ลงมือก่อสร้างไปแล้วทำให้เกิดข้อตกลงใหม่คือมีการอนุรักษ์บริเวณทั้งหมด เนื่องจากมีการค้นพบแหล่งโบราณคดีที่สำคัญในเกาะญี่ปุ่นอยู่บ่อย ๆ ดังนั้นนอกจากที่ดินจะเป็น

ปัญหาต่อการก่อสร้างแล้ว ผู้เป็นเจ้าของที่ดินเองยังได้รับผลกระทบกระเทือนในด้านอื่นอีก เช่น ที่ดินถูกประกาศเป็นเขตโบราณคดีและนำไปใช้ประโยชน์ต่อไปไม่ได้ เรื่องลักษณะนี้มักจะพบกันบ่อย ๆ ซึ่งกล่าวได้ว่าเป็นปัญหาใหม่ ๆ เกี่ยวกับสิ่งก่อสร้างสาธารณะ

(3) ขบวนการต่อต้านกับองค์การบริหารส่วนท้องถิ่น

เท่าที่กล่าวมาแล้วนั้นจะทำให้ทราบได้ว่ากลุ่มประชาชนที่ต่อต้านงานก่อสร้างมีอยู่หลายรูปแบบ แต่ยากที่จะทราบว่ารูปร่างลักษณะที่แท้จริงของผู้ต่อต้านคืออะไร โดยทั่วไปแล้วต้นเหตุของการต่อต้านมักจะมีมาจากปัญหาประจำวัน เช่น สิ่งแวดล้อม การดำรงชีวิตที่เปลี่ยนแปลงไป หรือก่อให้เกิดปัญหาใหม่ ๆ เกี่ยวกับการทำมาหากิน เช่น บ้านเรือน ที่ดิน ตลอดจนที่ทำงานของตนเอง เนื่องจากการก่อสร้างสาธารณวัตถุนี้มักจะก่อให้เกิดความเปลี่ยนแปลงในพื้นที่รอบ ๆ จึงอาจกล่าวได้ว่าการต่อต้านเป็นเรื่องของการได้และเสียผลประโยชน์ หรือเรื่องของศักดิ์ศรีระหว่างท้องถิ่น

นอกจากนี้แล้วความคิดของผู้เกี่ยวข้องมักจะไม่ค่อยลงรอยกัน ตลอดจนมักมีปัญหาในการรวมกลุ่มทำให้เกิดกลุ่มพรรคพวก ตลอดจนแนวความคิดที่แตกต่างกันออกไปจนท้ายที่สุดกลายเป็นปัญหาร่วมของผู้คน ดังนั้นการที่ระดมกลุ่มใดองค์การใดจะต่อต้านสิ่งก่อสร้างสาธารณะรายใด จึงเป็นเรื่องค่อนข้างยาก ยิ่งไปกว่านั้นการต่อต้านในบางครั้งเป็นเรื่องนอกเหนือจากลัทธิแยกความคิด หรือกลุ่มสมัครพรรคพวกอย่างใดอย่างหนึ่ง ทำให้เราสับสนระบบองค์การได้ยาก นอกจากนี้แล้วการจัดขอบเขตของ “ภูมิภาคหรือพื้นที่ที่เกี่ยวข้องเรื่องก่อสร้างมักเป็นเรื่องที่ยุ่งยาก ถ้าจะคาดคะเนแล้วคือมักเกิดการต่อต้านอย่างรุนแรงจากกลุ่มผู้อพยพที่เข้ามาตั้งถิ่นฐานใหม่ที่บางครั้งอยู่ในฐานะต่างกัน ความคิดอ่านต่างกัน ข้อเรียกร้องต่างกัน อีกประการหนึ่งปัญหาเช่นนี้เป็นปัญหาที่เกี่ยวข้องกับองค์การบริหารส่วนท้องถิ่นที่ความเกี่ยวข้องกับผู้คนไม่

ชัดเจนนัก เช่นได้ทราบว่ามีคนในเทศบาล สุขาภิบาล หรือตำบลใดจะต่อต้านออกมาในรูปแบบใด กล่าวคือรูปแบบของชุมชนใดชัดเจนพอที่จะหาว่าฝ่ายใดจะต่อต้านและจะป้องกันปัญหาได้อย่างไร ตัวอย่างอีกประการหนึ่งคือการเปลี่ยนแปลงพื้นที่ปกครอง เช่น องค์การบริหารส่วนท้องถิ่น 5,200 หน่วย ใน พ.ศ. 2498 ได้ลดเป็น 3,200 หน่วย ใน พ.ศ. 2516 หรือลดลง 38% การรวมหน่วยปกครองเช่นนั้นทำให้ความสัมพันธ์ระหว่างองค์การบริหารส่วนท้องถิ่นกับประชาชนไม่สนิทแน่นแฟ้นนัก ดังนั้นงานของฝ่ายปกครองจึงซับซ้อนและยังอาจควบคุมของฝ่ายบริหารไม่เพียงพอ เมื่อเกิดการต่อต้านขึ้นแล้วก็ยากที่จะสืบหาว่าใครเป็นผู้นำเพราะมักจะทราบเมื่อเหตุการณ์เข้าขั้นรุนแรงแล้ว ดังนั้นถ้าจะแก้ปัญหของประชาชนที่เกี่ยวข้องกับงานก่อสร้างสาธารณะวัตถุ แล้วมักจะต้องอาศัยความอดทนเป็นสำคัญโดยเฉพาะอย่างยิ่งจะต้องแยกแยะต้นเหตุของปัญหาให้ละเอียด แยกแยะกลุ่มข้อเรียกร้อง ตลอดจนฐานะของผู้ต่อต้านแล้วแก้ปัญหาไปทีละเปลาะนั้นเอง

(4) ความรับผิดชอบของผู้บริหารสิ่งก่อสร้างสาธารณะ

ตามที่กล่าวมาแล้วนั้นจะทำให้เป็นที่เข้าใจได้ว่าโดยทั่วไปแล้วปัญหาในการต่อต้านงานก่อสร้างสาธารณะนั้นจะถูกนำเข้ามาผ่านทางองค์การของรัฐ แต่ในกรณีที่องค์การตลอดจนส่วนราชการของรัฐนั้นไม่มีอำนาจในการแก้ไขปัญหา หรืออึดอาดล่าช้าเกินไปแล้วก็มักจะตัดสินใจปัญหากันโดยชกเรื่องราวให้ศาลเป็นผู้ตัดสิน นอกจากนี้แล้วแนวโน้มของศาลมักจะมี “คุ้มครองสิทธิของประชาชน” ตามบทบัญญัติในรัฐธรรมนูญ ซึ่งมักจะตัดสินความเหมาะสมหรือไม่เหมาะสมของโครงการแทนเสียเลย และนอกจากนี้แล้วศาลมักจะเน้นความสำคัญของผู้รับผิดชอบโครงการทั้งของฝ่ายรัฐบาลและฝ่ายเอกชน ทั้งนี้เพื่อตอบสนองแนวโน้มของประชาชนส่วนใหญ่อีกด้วย

กตริถยนต์โดยสารตกเหวที่ต้นแม่น้ำคีตคาม

ในภาคกลางของเกาะญี่ปุ่นเมื่อ พ.ศ. 2511 เป็นเรื่องที่เกิดจากการที่มีฝนตกหนักและผืนดินถล่มทำให้มีผู้เสียชีวิตถึง 104 คน ตามความคิดที่เคยใช้กันมานั้นถือว่าเรื่องนี้เป็นเรื่องสุดวิสัยของผู้รับผิดชอบโครงการและสุดวิสัยที่จะป้องกันได้ แต่ในคดีนี้ได้มีการพิจารณาคัดสินกันว่าในกรณีที่ผู้รับผิดชอบโครงการเป็นหน่วยงานธุรกิจขนาดใหญ่ เป็นประเทศหรือจังหวัดหรือเทศบาล แล้วผู้รับผิดชอบต่อโครงการจะต้องรับผิดชอบและชดเชยค่าเสียหายให้แก่ผู้เคราะห์ร้าย เรื่องนี้กลายเป็นบทเรียนที่ดีว่างานก่อสร้างสาธารณะนั้นครอบคลุมถึงการบำรุงรักษาดูแลด้วย มิใช่สักแต่ก่อสร้างเสร็จแล้ว ก็แล้วกันไป แต่จะต้องคาดคะเนถึงภัยที่อาจเกิดขึ้น จะต้องพิจารณาทางเทคนิคอย่างรอบคอบ และจะต้องทำมาตรการมาป้องกันหรือแก้ไขให้ถูกต้องและทันทั่วทั้งที่อีกด้วย

3. ปัญหาในอนาคต

(1) ท่าที่เบื้องต้นในการปฏิบัติงาน

ในการป้องกันหรือแก้ปัญหาต่าง ๆ ที่กล่าวมาแล้วนั้นเรื่องแรกและเรื่องสำคัญที่สุดที่ควรนำมาพิจารณา ก็คือจะต้องเน้นถึงผลประโยชน์ต่อส่วนรวมของสิ่งก่อสร้าง ตลอดจนให้ผู้ที่เกี่ยวข้องได้ทราบรายละเอียดของสิ่งก่อสร้างอีกด้วย ในกรณีที่โครงการใดโครงการหนึ่งเป็นโครงการที่จำเป็นต่อรัฐ หรือต่อประชาชนในเขตโครงการนั้นจะต้องให้เป็นที่รับรู้และยอมรับกันให้ดีกว่าทำไมจึงต้องสร้างขึ้น และทำไมต้องใช้ทรัพยากรของประชาชนเพื่อโครงการเช่นนั้น

ประการที่สองนั้นก็จะต้องอธิบายให้เข้าใจถึงความเหมาะสมในทางเทคโนโลยี การก่อสร้างในโครงการใดโครงการหนึ่งนั้นสามารถจะเลือกใช้เทคโนโลยีทางวิศวกรรมโยธาได้หลาย ๆ แบบ ในกรณีนี้จะต้องอธิบายให้ประชาชนตลอดจนผู้เกี่ยวข้องได้ทราบว่าทำไมต้องใช้เทคโนโลยีเช่นนั้น ทั้งนี้โดยเน้นประสิทธิภาพรวมในการก่อสร้างเป็นสำคัญ

ประการที่สามคือโครงการใหญ่ ๆ จะต้องมีการ

วางแผนด้วยขั้นตอนที่ม่แบบระบบที่แน่นอน เพราะว่าการก่อสร้างที่ลงมืออย่างรีบ ๆ โดยไม่บอกกล่าวให้ประชาชนรับรู้นั้นมักก่อให้เกิดปัญหาเป็นอย่างมาก เพราะเท่าที่ผ่านมานั้นโครงการก่อสร้างสาธารณะวัตถุใหญ่ ๆ มักถูกกำหนดโดยมีอำนาจของรัฐบาลกลางหรือองค์การบริหารส่วนท้องถิ่นเป็นผู้นำ แบบระบบที่แน่นอนจะพบแต่ในโครงการที่เกี่ยวข้องกับการวางผังเมืองเท่านั้น การประกาศและเรียกประชุมผู้ได้เสียในโครงการเช่นนั้นควรจะเป็นวิธีการที่นำมาใช้อย่างแพร่หลายในงานก่อสร้างประเภทอื่น ๆ อีกด้วย

ประการที่สี่คือเรื่องของการชดเชยในการรื้อถอนหรือจัดหาที่ดิน การกำหนดอัตราชดเชยไม่ควรจะตกอยู่ในอำนาจทางการเมือง แต่ควรยึดหลักความยุติธรรมและความถูกต้องตามจังหวะเวลาเป็นสำคัญ

(2) แบบระบบและขั้นตอนในขั้นการเตรียมงาน

ความเกี่ยวข้องระหว่างโครงการกับชุมชนเป็นเรื่องที่กินความกว้างและกินเวลานาน ตั้งแต่ขั้นวางแผน ขั้นก่อสร้างและขั้นบริหารการใช้งานโครงการ ดังนั้นการคำนึงถึงความกลมกลืนของโครงการกับสภาพของชุมชนจึงเป็นเรื่องที่สำคัญ ในขั้นของการวางแผนนั้นควรมีการใช้ความพยายามเพื่อจะให้ประชาชนรับรู้ให้มาก ถ้าโครงการมีเป้าหมายหรือเค้าโครงที่เด่น ๆ เพราะโครงการสาธารณะที่มีผลกระทบในวงกว้าง และอ่อนทางประชาสัมพันธัมักจะได้รับการเล้าลือไปอย่างผิด ๆ ล้วงหน้า ในบางกรณีนั้นวิธีการให้ประชาชนรับรู้เรื่องของการโครงการอย่างถูกต้อง หรือประเมินผลอย่างถูกต้องนั้นก็เป็นเรื่องที่ควรพิจารณาเป็นอย่างยิ่งเช่นกัน

ในการปฏิบัติงานก่อสร้างนั้นจะต้องมีการเลือกใช้วิธีการที่ก่อให้เกิดผลในทางลบน้อยที่สุด ในเรื่องนี้จะต้องมีการพิจารณาถึงขอบเขตของการลงทุนตลอดจนอายุการใช้งาน และความปลอดภัยของชุมชนให้มาก ตัวอย่างวิธีการที่น่าจะเรียนรู้จะเห็นได้จากกฎหมายนโยบายสิ่งแวดล้อมแห่งชาติของสหรัฐอเมริกา

ใน พ.ศ. 2513 ซึ่งกำหนดให้รัฐบาลกลางต้องเสนอรายงานประเมินผลกระทบด้านสิ่งแวดล้อมขึ้นในกรณีที่มีการก่อสร้างเพื่อส่วนรวม ทั้งนี้ นอกจากเพื่อรายงานต่อคณะกรรมการสิ่งแวดล้อมที่ขึ้นตรงต่อประธานาธิบดี แล้วยังเปิดเผยโครงการให้เป็นที่ทราบต่อสาธารณชนอีกด้วย ในรายงานประเมินผลนั้นจะมีการกล่าวถึงผลกระทบต่อสิ่งแวดล้อม ความเสียหายต่อภาวะแวดล้อมประเภทที่สุควิสัยและเลี่ยงไม่ได้ รวมทั้งผลกระทบต่อทรัพยากรธรรมชาติอีกด้วย

(3) แบบระบบและขั้นตอนในขั้น ดำเนินการก่อสร้าง

เมื่อเข้าสู่ขั้นตอนการก่อสร้างแล้ว การเน้นความเข้าใจร่วมกันระหว่างผู้ดำเนินการก่อสร้างกับประชาชนที่เกี่ยวข้องเป็นเรื่องที่สำคัญมาก โดยทั่วไปแล้วประชาชนส่วนมากจะเกิดความสับสน ถ้าไม่ทราบว่าจะงานก่อสร้างที่มีผลต่อชีวิตประจำวันของพวกเขาจะเป็นโครงการเกี่ยวกับอะไร จะแล้วเสร็จเมื่อใดและประชาชนควรทำอย่างไรบ้าง ดังนั้นงานประชาสัมพันธ์จึงเป็นเรื่องที่จะขาดเสียมิได้ เนื่องจากมนุษย์เป็นสัตว์มีอารมณ์ ดังนั้นการต่อต้านโดยที่ทราบและโดยการไม่ทราบจึงเป็นปฏิกิริยาที่แตกต่างกัน

งานก่อสร้างสาธารณะนั้นอาจดำเนินการโดยรัฐบาลกลางหรือองค์การบริหารส่วนท้องถิ่นก็ได้ แต่ถ้าเป็นโครงการขนาดใหญ่แล้วหน่วยงานต่าง ๆ จะต้องมี ความสัมพันธ์ที่สอดคล้องกัน โดยเหตุนี้หน่วยงานที่เกี่ยวข้องจึงควรให้ความร่วมมือและติดต่อกันอย่างสม่ำเสมอ เพื่อให้ข้อตกลงและเงื่อนไขต่าง ๆ ได้รับการปฏิบัติไปได้ด้วยดี ทั้งนี้เพราะเดิมทีเดิยผู้วางโครงการมักจะทำกันแบบตัวใครตัวมัน โครงการใดที่มีหน่วยงานหนึ่งรับผิดชอบอยู่แล้วหน่วยงานอื่นมักไม่สนใจใยดีทั้ง ๆ ที่เป็นโครงการเพื่อผลประโยชน์ของคนในภูมิภาคเดียวกันก็ตาม ดังนั้นวิธีการแก้ปัญหาในลักษณะนี้ก็คือการจัดหาหน่วยงานที่มีความรับผิดชอบร่วมกัน ทั้งนี้เพื่อให้โครงการมีผลประโยชน์ต่อส่วนรวมสูงขึ้นนั่นเอง

นอกจากนี้แล้วในบางครั้งมักพบว่าโครงการต่าง ๆ มักจะไม่ตีบทหนักไปตามแผน ในกรณีนี้ก็จะต้องมองกันว่าเกิดปัญหาขึ้นที่ใด แล้วนำกลับมาทบทวนและแก้ปัญหาไปที่ละเปลาะ นอกจากนี้แล้วถ้าแก้ปัญหาไม่ได้ไม่ว่าวิธีใดก็ตามอาจจะต้องหันมาวิเคราะห์กันใหม่โดยการแก้ไขทางระบบสังคมหรือกฎหมายก็ได้

(4) การยุติข้อขัดแย้ง

ในขั้นตอนสุดท้ายนั้นถ้าจะต้องมีการยุติข้อขัดแย้งเกี่ยวกับปฏิกิริยาต่อต้านโครงการแล้วจะต้องมีลำดับการในการยุติข้อขัดแย้งอย่างชัดเจน หน่วยงานที่ดำเนินการในด้านนี้คือคณะกรรมการไกล่เกลี่ยปัญหามลพิษในส่วนกลาง กับคณะกรรมการป้องกันมลพิษในองค์การบริหารส่วนท้องถิ่นตามพระราชบัญญัติแก้ไขปัญหามลพิษ พ.ศ. 2513 วิธีการเหล่านี้มีการแนะนำการประนีประนอม การยอมความและวิธีการอนุญาโตตุลาการ แต่ในทางปฏิบัตินั้นมักจะใช้แบบบอกด้วยกันแล้วหารด้วยสอง (พบกันครึ่งทาง) หรือใช้เวลานานหรือฝ่ายหนึ่งยอมแพ้ต่อข้อยืนยันของอีกฝ่ายหนึ่งทำให้เกิดปัญหาในทางปฏิบัติได้บ่อย ๆ

ถ้าวิธีการต่าง ๆ เหล่านี้ไม่เป็นที่สมบูรณ์แล้ววิธีการที่ดีกว่านั้นน่าจะเป็นการตั้งคณะผู้แทน เพื่อประนีประนอมยอมชอมที่เป็นบุคคลที่สามผู้ไม่มีส่วนได้เสีย โดยวินิจฉัยกันให้แน่ชัดว่าอะไรคือผลประโยชน์ของประชาชนหรือของรัฐกันแน่

บทส่งท้าย

วิธีการต่าง ๆ ตามข้อเสนอแนะที่กล่าวมาแล้วนั้นคงเรียกไม่ได้ว่าเป็นวิธีการที่ดีที่สุดในการแก้ปัญหาต่าง ๆ เกี่ยวกับงานก่อสร้างสาธารณะวัตถุ เพราะยังคงมีปัญหาที่ต้องขบคิดกันอีกมาก

คาดว่าผู้อ่านหลายท่านคงจะได้ผ่านงานก่อสร้างต่าง ๆ มากมาย และเงินจัดพอที่จะแก้ปัญหาเรื่องการต่อต้านจากประชาชนในเขตโครงการมาแล้ว

ท่านละไม่น้อยทีเดียว อย่างไรก็ตามในช่วงที่ประเทศของเราเริ่มงานก่อสร้างภาครัฐบาลลดน้อยลงตามนโยบายการคลัง และงบประมาณแห่งชาตินั้นการทบทวนปัญหาเกี่ยวกับงานก่อสร้างคงเป็นเรื่องหนึ่งที่ได้ถูกโอกาสเป็นอย่างยิ่ง ปัญหาต่าง ๆ นั้นถึงแม้จะเป็นปัญหาที่ต้องขบคิดกันในทางเทคโนโลยีก็ตาม ข้อเท็จจริงในสาขาวิชาการอื่น ๆ ก็เป็นเรื่องสำคัญและน่าเรียนรู้เป็นอย่างยิ่ง การศึกษาวิชาการที่เกี่ยวข้องเรียกกันว่าการศึกษาแบบสหวิทยา (Interdiscipli-

nary) ซึ่งน่าจะมีความจำเป็นอย่างที่สุดต่อการวางโครงการเหล่านั้น ในเรื่องนี้การประชุมสัมมนาทางวิชาการตลอดจนการฝึกอบรม รวมทั้งตำราและวารสารต่าง ๆ ที่เกี่ยวข้อง และจัดทำได้คงจะเป็นแหล่งความรู้แรกเริ่มที่สุดในการแก้ปัญหาเหล่านี้ เพราะสิ่งที่วิชาการต่าง ๆ ยึดถือร่วมกันเป็นอันดับแรกก็คือการเคารพสิทธิของประชาชนซึ่งเป็นหัวใจหลัก หรือปรัชญาแห่งการพัฒนาชุมชนให้น่าอยู่ขึ้นนั่นเอง

ตำนานหอสมุด

ใบสมัครสมาชิกวารสารไทย-ญี่ปุ่นศึกษา

ข้าพเจ้ามีความประสงค์ที่จะเป็นสมาชิก วารสารไทย-ญี่ปุ่นศึกษา มีกำหนด.....ปี
ตั้งแต่ฉบับเดือน.....ถึงฉบับเดือน.....ประจำปี พ.ศ. 25.....

โปรดส่งวารสารไปยัง

น.ส./นาง/นาย.....นามสกุล.....อายุ.....ปี อาชีพ.....
บ้านเลขที่.....ซอย.....ถนน.....
ตำบล/แขวง.....อำเภอ/เขต.....จังหวัด.....รหัสไปรษณีย์.....
หรือที่ทำงาน.....
โทร.....

อัตราค่าสมาชิก ปีละ 90 บาท (3 เล่ม-พร้อมค่าจัดส่ง)

ราคาเล่มละ 30 บาท

กำหนดออกเดือน เมษายน สิงหาคม ธันวาคม

ข้าพเจ้าส่ง ตัวแลกเงิน ธนาณัติ เช็คไปรษณีย์
จำนวน.....บาท () มาพร้อมนี้

หมายเหตุ ส่งจ่ายนางสาวเบญจา เสมอสวัสดิ์ กองจัดการวารสารไทย-ญี่ปุ่นศึกษา
สถาบันเอเชียตะวันออกเฉียงใต้ศึกษา อาคารศูนย์ญี่ปุ่นศึกษา
ปท.มธ. ศูนย์รังสิต 12121

ลงชื่อ.....
วันที่.....

ส่ง

นางสาวเบญจา เสมอสวัสดิ์
สถาบันเอเชียตะวันออกเฉียงใต้ศึกษา
อาคารศูนย์ญี่ปุ่นศึกษา
มหาวิทยาลัยธรรมศาสตร์ ศูนย์รังสิต
ปทุมธานี 12121



TOKYODO BOOK STORE

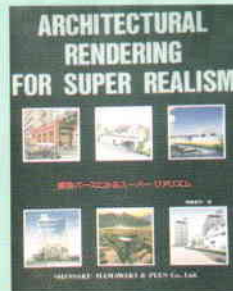
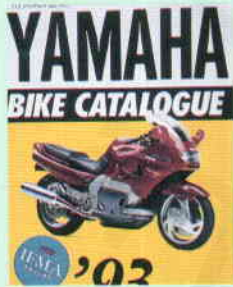
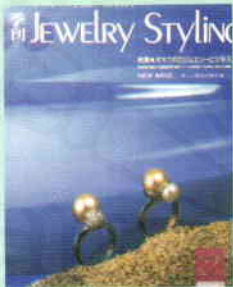
6 เป็นร้านขายหนังสือภาษาญี่ปุ่น มีหนังสือ
หลายประเภทด้วยกัน อาทิเช่น

MOTOR, MOTOR CYCLE, FASHION, GIFT
BOOK, JEWELLERY, GRAPHIC, ARCHITECTURE,
ILLUSTRATIONS, PHOTO, COMIC, CHILDREN
งานฝีมือ เช่น พวกตัดเย็บ, ประดิษฐ์ดอกไม้
 เป็นต้น ซึ่งมีไว้ให้เลือกอย่างมากมาย



TOKYODO BOOK STORE

- ✦ **SUKHUMVIT SHOP** 593/29-39
SUKHUMVIT SOI 33/1 BANGKOK 10110
Tel. 260-3569, 259-0620 ext. 320
- ✦ **COCONUT LAND** 593/23-24
SUKHUMVIT SOI 33/1 BANGKOK 10110
Tel. 260-3296
- ✦ **AMARIN PLAZA**
502 AMARIN PLAZA 3th FL.
PLONCHIT RD, BANGKOK 10330
Tel. 256-9964
- ✦ **FORTUNE TOWN** RM 60 FORTUNE TOWN
2nd FL, 5 RACHADAPHISEK RD,
HUAYKWANG BANGKOK 10310
Tel. 248-5541, 248-5855 ext. 2060
- ✦ **SILOM** 191 SILOM COMPLEX 425 4th FL.
SILOM RD, BANGKOK 10500
Tel. 231-3273
- ✦ **TOKYU RACHADA**
TOKYU DEPARTMENT STORE
5th FL. RACHADAPHISEK RD,
HUAYKWANG BANGKOK 10310
Tel. 643-7401
- ✦ **AYUTTHAYA** 1 MOO 5 ROJANA RD,
AMPUR UTHAI AYUTTHAYA
Tel. (035) 330-664
- ✦ **CHIANG MAI** CHIANG INN PLAZA 2nd FL.
100/1 CHANGKLAN RD, MUANG, DISTRICT
CHIANG MAI 50000
Tel. (053) 283-097



*Welcome to the ideal place
for seminar*



JAPANESE STUDIES CENTER

THAMMASAT UNIVERSITY
RANGSIT CAMPUS



Canteen



A.V. Room



Japanese garden

Facilities include main conference room, four seminar rooms,
recreational lounge, dining room and 30 twin - bedrooms with private bath.

FOR RESERVATION OR MORE INFORMATION, PLEASE CONTACT :

JAPANESE STUDIES CENTER
INSTITUTE OF EAST ASIAN STUDIES
THAMMASAT UNIVERSITY, RANGSIT CAMPUS
TEL. 5160040 - 2, 5164967 - 9