

การพัฒนาศักยภาพท้องถิ่นเพื่อสร้างเศรษฐกิจฐานรากภายใต้การทำเกษตร
ตามหลักปรัชญาของเศรษฐกิจพอเพียงในพื้นที่ตำบลบ้านนา
อำเภอบ้านนา จังหวัดนครนายก

Local Community Potential Development for Grassroots Economic Building
Under the Philosophy of Sufficiency Economy, Banna Subdistrict,
Banna District, Nakhon Nayok Province

รวิกันต์ อำนวย

Rawikarn Amnuay

มหาวิทยาลัยราชภัฏพระนคร

Phranakhon Rajabhat University, Thailand

E-mail: rawikarn@pnru.ac.th

Received August 17, 2024; Revised September 18, 2024; Accepted October 19, 2024

บทคัดย่อ

บทความนี้มีวัตถุประสงค์เพื่อ 1) ศึกษาลักษณะการทำเกษตรภายใต้หลักปรัชญาของเศรษฐกิจพอเพียง 2) ศึกษาเงื่อนไขความสำเร็จของการทำเกษตรภายใต้หลักปรัชญาของเศรษฐกิจพอเพียง 3) รูปแบบการทำเกษตรภายใต้หลักปรัชญาของเศรษฐกิจพอเพียง และ 4) พัฒนาศักยภาพท้องถิ่นเพื่อสร้างเศรษฐกิจฐานรากภายใต้หลักปรัชญาของเศรษฐกิจพอเพียง การวิจัยครั้งนี้เป็นการวิจัยเชิงคุณภาพ เครื่องมือที่ใช้เก็บรวบรวมข้อมูล ได้แก่ แบบสัมภาษณ์ที่มีโครงสร้าง และการสนทนากลุ่ม หลังจากนั้นจึงทำการวิเคราะห์เนื้อหา

ผลการวิจัยพบว่า 1) ลักษณะการทำเกษตรภายใต้หลักปรัชญาของเศรษฐกิจพอเพียง พบว่า มีการนำหลักปรัชญาของเศรษฐกิจพอเพียงมาประยุกต์ใช้ในการลดรายจ่าย มีการเพิ่มรายได้ มีการใช้จ่ายในครัวเรือนอย่างประหยัด มีกลุ่มออมทรัพย์ และมีการพึ่งพาตนเอง 2) เงื่อนไขความสำเร็จของการทำเกษตรภายใต้หลักปรัชญาของเศรษฐกิจพอเพียงพบว่า มีความพอประมาณ ความมีเหตุผล มีภูมิคุ้มกันในตัวที่ดี มีความรู้ และมีคุณธรรม 3) รูปแบบการทำเกษตรภายใต้หลักปรัชญาของเศรษฐกิจพอเพียง ประกอบด้วย การยึดหลักความพอประมาณ ความมีเหตุผล และมีภูมิคุ้มกันในตัวที่ดี ควบคู่กับการมีคุณธรรมและความรู้ โดยเกษตรกร/ปราชญ์ชาวบ้านเป็นผู้ปฏิบัติ มีผู้นำชุมชนคอยขับเคลื่อน และภาครัฐสนับสนุน มีการจัดสรรพื้นที่เป็นสัดส่วนมากขึ้น ใช้ทรัพยากรอย่างคุ้มค่า ลดต้นทุน แปรรูปสินค้าเกษตร เรียนรู้และพัฒนา

4) การพัฒนาศักยภาพท้องถิ่นเพื่อสร้างเศรษฐกิจฐานรากภายใต้การทำเกษตรตามหลักปรัชญาของเศรษฐกิจพอเพียง โดยการสร้างความรู้ความเข้าใจ เสริมสร้างศักยภาพ พัฒนาทักษะและความรู้ ส่งเสริมการรวมกลุ่ม การสร้างเครือข่าย พัฒนาตลาด หาช่องทางในการจำหน่ายสินค้าเกษตร และส่งเสริมการท่องเที่ยวเชิงเกษตร

คำสำคัญ: ศักยภาพ; เศรษฐกิจฐานราก; เศรษฐกิจพอเพียง

Abstract

This article aimed to (1) study characteristics of agriculture under the Philosophy of Sufficiency Economy (2) study success conditions in agriculture under the Philosophy of Sufficiency Economy (3) study agriculture patterns under the Philosophy of Sufficiency Economy, and (4) develop local potential for grassroots economy building under the Philosophy of Sufficiency Economy. This research is a qualitative method. The instruments for collecting data include a structured interview form and a focus group. And then analyzing data by content analysis.

The research results were found as follows: 1. Characteristics of agriculture under the philosophy of Sufficiency Economy found that the Philosophy of Sufficiency Economy has been applied to reduce expenses; there are income increases, economic household spending, a savings group, and self-reliance. 2. The success conditions of agriculture under the Philosophy of Sufficiency Economy are found to include moderation, reasonableness, good immunity, knowledge, and morality. 3. Agriculture patterns under the Philosophy of Sufficiency Economy are performance under the principles of moderation, reasonableness, good immunity, morality, and knowledge. Farmers or local wisdom have been driven and supported by community leaders and the public sector. Additionally, resources are allocated proportionally, leading to efficient use of these resources. This approach helps reduce the costs of processing agricultural products and enables farmers to learn and develop their skills. 4. Foster the potential of local communities for grassroots economic development based on the Philosophy of Sufficiency Economy. This involves enhancing knowledge and understanding, promoting local capabilities, developing skills and expertise, encouraging collaboration, building networks, creating markets, discovering new channels for product distribution, and promoting agricultural tourism.

Keywords: potential; grassroots economy; sufficiency economy

บทนำ

การพัฒนาของประเทศไทยที่ผ่านมา รัฐบาลเน้นการเจริญเติบโตทางเศรษฐกิจมุ่งกระตุ้นเศรษฐกิจมหภาค ทำให้โครงสร้างของระบบเศรษฐกิจมีการเปลี่ยนแปลงประชาชนมีรายได้เพิ่มขึ้น แต่พบปัญหาความเหลื่อมล้ำที่มีอัตราการเพิ่มขึ้นสูงกว่าอัตราการเพิ่มขึ้นของรายได้ จนกลายเป็นปัญหาเรื้อรังฝังรากลึกในสังคม ภาครัฐมีความพยายามแก้ไขอย่างต่อเนื่อง การพัฒนาเศรษฐกิจฐานรากเป็นความหวังในการจัดการแก้ไขปัญหาความยากจน และความเหลื่อมล้ำอย่างถูกต้อง และยั่งยืน ผ่านการส่งเสริมเศรษฐกิจระดับชุมชน สร้างท้องถิ่นให้สามารถพึ่งตนเอง สร้างความเข้มแข็ง มีศักยภาพและความพร้อมในการแข่งขัน ก็จะทำให้เกิดการยกระดับมาตรฐานของการครองชีพและความเป็นอยู่ของประชาชนในท้องถิ่นให้ดีขึ้น โดยประชาชนทุกคนได้รับประโยชน์อย่างทั่วถึงและเป็นธรรม โดยรัฐบาลบรรจุ “การพัฒนาเศรษฐกิจฐานราก” เอาไว้อย่างเชื่อมโยงและสอดคล้องกัน ทั้งในยุทธศาสตร์ชาติ 20 ปี แผนแม่บทภายใต้ยุทธศาสตร์ชาติ ประเด็นการพัฒนาเร่งด่วนในช่วงระยะ 5 ปี แรกของยุทธศาสตร์ชาติแผนการปฏิรูปประเทศ 11 ด้าน แผนพัฒนาเศรษฐกิจและสังคมแห่งชาติ ตลอดจนถึงคำแถลงนโยบายของคณะรัฐมนตรี เนื่องจากการพัฒนาเศรษฐกิจฐานรากจะเป็นเครื่องมือที่สำคัญในการพัฒนาและยกระดับเศรษฐกิจของประเทศไทยให้เป็นประเทศที่มีรายได้สูงขึ้นและเกิดการกระจายรายได้อย่างทั่วถึง โดยมุ่งเน้นไปที่การส่งเสริมเศรษฐกิจในระดับท้องถิ่น ซึ่งจะนำไปสู่การแก้ไขปัญหาความยากจนและลดความเหลื่อมล้ำได้ จะเห็นได้ว่ารัฐบาลได้ให้ความสำคัญกับเศรษฐกิจฐานราก เพราะปัจจุบันระบบเศรษฐกิจฐานรากของประเทศไทยอยู่ในสภาวะอ่อนแอ ซึ่งอาจเกิดจากปัจจัยหลากหลายสาเหตุทำให้ส่งผลต่อความเติบโตทางเศรษฐกิจของประเทศโดยรวมเช่นกัน ดังนั้น ท้องถิ่นถือได้ว่าเป็นสังคมฐานรากที่มีบทบาทสำคัญต่อการพัฒนาประเทศ การส่งเสริมพัฒนาเศรษฐกิจระดับชุมชนท้องถิ่นจึงมีความสำคัญ โดยการส่งเสริมการสร้างงาน สร้างอาชีพ สร้างผลิตภัณฑ์ชุมชนให้เป็นที่รู้จักของคนทั่วไป เพื่อเกิดรายได้ที่มั่นคงให้แก่คนในชุมชนบนพื้นที่ของตนเอง เพิ่มขีดความสามารถในการแข่งขัน ประชาชนสามารถพึ่งตนเองได้ เกิดความอยู่ดีกินดี สังคมมีความสุขเป็นการเปลี่ยนแปลงความคิดใหม่เอาพื้นที่เป็นตัวตั้ง เพื่อสร้างเศรษฐกิจทางเลือกและเชื่อมโยงเป็นเครือข่าย คนในชุมชนสามารถจัดการกับเศรษฐกิจเองได้ ทำให้เศรษฐกิจแข็งแรงทำให้ระบบทุนนิยมอ่อนปรนลง มีสาระทางด้านสังคมมากขึ้น ถือเป็นจุดเริ่มต้นของการพัฒนาเศรษฐกิจประเทศด้วย (Community Organization Development Institute (Public Organization), 2008)

พื้นที่ตำบลบ้านนา อำเภอบ้านนา จังหวัดนครนายก ประชากรส่วนใหญ่ประกอบอาชีพเกษตรกรรมเป็นหลัก คือ ทำนาและทำสวน เป็นการผลิตแบบรายย่อยครัวเรือน ประชาชนจำนวนมากถือครองที่ดินขนาดเล็กเพื่อทำกิน เน้นปลูกพืชเชิงเดี่ยวที่ใช้ระยะเวลาในการเพาะปลูกสั้นเพื่อหารายได้และมีการผลิตแบบเฉพาะอย่างปลูกพืช/เลี้ยงสัตว์ชนิดใดชนิดหนึ่งมีอยู่บ้างแต่ไม่มากนัก ซึ่งประชาชนจำนวนมากยังคงมีปัญหาในการผลิตด้วยข้อจำกัดด้านที่ดิน ทุน และความรู้ทางการตลาด ทำให้

เกษตรกรส่วนใหญ่ยังคงมีรายได้น้อย ส่วนหนึ่งก็เกิดจากการประกอบอาชีพเกษตรกรรมแบบเดิมมีการใช้ปุ๋ยเคมี ยาฆ่าแมลง ไม่ใช่เทคโนโลยีและนวัตกรรม ไม่มีการแปรรูปผลิตเพื่อเพิ่มมูลค่าของผลผลิต ฯลฯ จังหวัดนครนายก เป็นพื้นที่บริการวิชาการของมหาวิทยาลัยราชภัฏพระนคร ซึ่งมหาวิทยาลัยราชภัฏพระนคร มีพันธกิจในการเข้าไปพัฒนาเชิงพื้นที่ในการยกระดับคุณภาพชีวิตของประชาชนตามยุทธศาสตร์เพื่อการพัฒนาท้องถิ่น ทำให้เห็นสภาพความเป็นอยู่และการทำการเกษตรของเกษตรกร ทำให้มีการพัฒนาเกษตรกรในพื้นที่ตำบลบ้านนาเรื่อยมา และเกิดต้นแบบของเกษตรกรในการทำเกษตรตามหลักปรัชญาของเศรษฐกิจพอเพียง ที่ถือว่าเป็นจุดเริ่มต้นของคนในชุมชนที่มีการขยายผลสู่คนในชุมชนจนถือได้ว่ามีเป็นแนวโน้มที่ดี โดยมี คุณวิหวน ศรีสวัสดิ์ เป็นเกษตรกรต้นแบบมีหน่วยงานราชการ และผู้สนใจที่อยู่ในพื้นที่ใกล้เคียงเดินทางมาศึกษาดูงาน จะเห็นได้ว่าทุกครั้งที่มีผู้มาเยือนมาศึกษาดูงาน ก็จะเกิดการสร้างรายได้ให้กับคนในชุมชน เช่น การขายเมล็ดพันธุ์พืชต้นกล้าต่าง ๆ การขายพืชผลทางการเกษตร เป็นต้น ในพื้นที่ของเกษตรกรต้นแบบจะมีจุดจำหน่ายผลผลิตทางการเกษตรในชุมชน เกษตรกรสามารถนำผลผลิตของตนมาจำหน่ายได้ ซึ่งเป็น การสร้างรายได้ให้กับคนในชุมชนในการจำหน่ายผลผลิตของชุมชน อีกทั้งคนในชุมชนก็มีส่วนร่วมโดยการทำหน้าที่เป็นวิทยากรชุมชนร่วมกับเกษตรกรต้นแบบ ซึ่งถือเป็นความรู้ที่เกิดจากองค์ความรู้ของคนในชุมชน ทำให้คนในชุมชนมีความสามัคคีกัน แสดงให้เห็นว่า เกษตรกรในชุมชนมีความตื่นตัวและสนใจ อีกทั้งได้นำหลักปรัชญาของเศรษฐกิจพอเพียงมาประยุกต์ใช้ในการทำเกษตร ซึ่งเกษตรกรในตำบลบ้านนานั้นก่อนที่จะมาการทำเกษตรตามหลักปรัชญาของเศรษฐกิจพอเพียง เดิมทีนั้นเกษตรกรจะทำนาเพียงอย่างเดียว มีทำสวนบ้างบางส่วน ทำนาได้ปีละครั้งเท่านั้น เนื่องจากตำบลบ้านนายังมีปัญหาเรื่องของน้ำที่ใช้ในการทำเกษตร อีกทั้งราคาข้าวก็ค่อนข้างต่ำ และยังคงพึ่งสารเคมีในการทำเกษตร ทำให้มีต้นทุนในการผลิตสูงท้องถิ่นมีศักยภาพในการผลิต แต่ก็มีปัญหาในด้านผลผลิต ปัญหาด้านการตลาด และปัญหาด้านการรวมกลุ่ม จะเห็นได้ว่าเกษตรกรต้นแบบ และเกษตรกรในชุมชนพยายามดำเนินการด้วยการพึ่งพาตนเองก่อนแต่ก็ยังไม่สมบูรณ์ เนื่องจากยังขาดองค์ความรู้และปัจจัยอื่น ๆ ที่จะนำไปสู่การสร้างเศรษฐกิจฐานรากในท้องถิ่นให้มีความยั่งยืน

จากข้อมูลข้างต้น ผู้วิจัยจึงได้ศึกษาเรื่องการพัฒนาศักยภาพของท้องถิ่น เพื่อการสร้างเศรษฐกิจฐานราก ภายใต้การทำเกษตรตามหลักปรัชญาของเศรษฐกิจพอเพียง ในพื้นที่ตำบลบ้านนา อำเภอบ้านนา จังหวัดนครนายก เพื่อศึกษาลักษณะการทำเกษตรภายใต้หลักปรัชญาของเศรษฐกิจพอเพียงของบ้านหนองมะกอก เงื่อนไขความสำเร็จของการทำเกษตรภายใต้หลักปรัชญาของเศรษฐกิจพอเพียงของบ้านหนองมะกอก รูปแบบการทำเกษตรภายใต้หลักปรัชญาของเศรษฐกิจพอเพียงของบ้านหนองมะกอก และการพัฒนาศักยภาพท้องถิ่นเพื่อสร้างเศรษฐกิจฐานรากภายใต้หลักปรัชญาของเศรษฐกิจพอเพียง ในพื้นที่ตำบลบ้านนา อำเภอบ้านนา จังหวัดนครนายก ที่จะเป็นการเสริมสร้างศักยภาพของท้องถิ่นให้เกิดการต่อยอดและขยายผล ไปสู่หมู่บ้านอื่น ๆ ในพื้นที่อำเภอบ้านนาหรือพื้นที่ใกล้เคียง

เนื้อหาบทความวิจัยนี้ ประกอบด้วย บทนำ วัตถุประสงค์การวิจัย การทบทวนวรรณกรรม กรอบแนวคิดการวิจัย ระเบียบวิธีวิจัย ผลการวิจัย อภิปรายผลการวิจัย องค์ความรู้ใหม่จากการวิจัย สรุป และข้อเสนอแนะ โดยคาดหวังว่าแนวทางที่ได้จากการศึกษาครั้งนี้จะเป็นส่วนหนึ่งพัฒนาศักยภาพท้องถิ่นให้สามารถพึ่งพาตนเองได้ เพื่อสร้างเศรษฐกิจในระดับท้องถิ่นตามแนวทางปรัชญาของเศรษฐกิจพอเพียงมาประยุกต์ใช้ให้ประชาชนมีความเป็นอยู่ที่ดีขึ้น

วัตถุประสงค์การวิจัย

1. เพื่อศึกษาลักษณะการทำเกษตรภายใต้หลักปรัชญาของเศรษฐกิจพอเพียงของบ้านหนองมะกอก ตำบลบ้านนา อำเภอบ้านนา จังหวัดนครนายก
2. เพื่อศึกษาเงื่อนไขความสำเร็จของการทำเกษตรภายใต้หลักปรัชญาของเศรษฐกิจพอเพียงของบ้านหนองมะกอก ตำบลบ้านนา อำเภอบ้านนา จังหวัดนครนายก
3. เพื่อพัฒนารูปแบบการทำเกษตรภายใต้หลักปรัชญาของเศรษฐกิจพอเพียงของบ้านหนองมะกอก ตำบลบ้านนา อำเภอบ้านนา จังหวัดนครนายก
4. เพื่อพัฒนาศักยภาพท้องถิ่นเพื่อสร้างเศรษฐกิจฐานรากภายใต้หลักปรัชญาของเศรษฐกิจพอเพียงในพื้นที่ตำบลบ้านนา อำเภอบ้านนา จังหวัดนครนายก

การทบทวนวรรณกรรม

1. แนวคิดเกี่ยวกับการพัฒนาศักยภาพท้องถิ่น

การพัฒนาท้องถิ่นเป็นกระบวนการที่ทำให้เกิดการเปลี่ยนแปลงของท้องถิ่นไปในทางที่ดีขึ้นในทุก ๆ ด้าน ทั้งด้านเศรษฐกิจ สังคม การเมืองและสิ่งแวดล้อม รวมถึงสามารถบริหารจัดการกับสถานการณ์ของกระแสโลกาภิวัตน์ได้ตลอดเวลา เพื่อให้ท้องถิ่นสามารถพึ่งตนเองได้ หรือช่วยเหลือตนเองได้ ตั้งแต่การคิด การตัดสินใจ และการแก้ไขปัญหา อีกทั้งสามารถตอบสนองความต้องการของตนเองและส่วนรวม ดังนั้น ชุมชนท้องถิ่นจะพัฒนาและดำเนินไปในทิศทางใดนั้นจำเป็นต้องมีองค์ประกอบที่สำคัญ 3 ประการคือ แนวคิดพื้นฐานการพัฒนาท้องถิ่น หลักการพัฒนา และการดำเนินงานพัฒนา ซึ่งยังรวมไปถึงการปรับตัวให้ทันต่อสถานการณ์ที่มีการเปลี่ยนแปลง ทั้งทางด้านเศรษฐกิจ ด้านสังคม ด้านการเมือง และด้านสิ่งแวดล้อม ดังนั้นในการพัฒนาศักยภาพท้องถิ่นจึงสามารถให้ความหมายได้ว่าเป็นการเปลี่ยนแปลงอย่างมีกระบวนการมีจุดมุ่งหมายในการพัฒนาคุณสมบัติที่อยู่ในตัวคนหรือกลุ่มคนที่อยู่รวมกันเป็นสังคม โดยการเริ่มและเน้นที่การจัดกระบวนการเรียนรู้และการจัดการทรัพยากรอย่างมีประสิทธิภาพ โดยอาศัยความรู้และมีกระบวนการพัฒนาทุนของท้องถิ่นที่เหมาะสม โดยมีองค์ประกอบที่สำคัญคือ ทรัพยากร การสนับสนุน ทักษะ และเจตจำนงร่วมกันของชุมชน ผ่านการดำเนินการในหลายกิจกรรมเพื่อให้บรรลุองค์ประกอบ จะทำให้เกิดการ

ยกระดับความสามารถของท้องถิ่นที่มากไปกว่าการพึ่งตนเองได้ พัฒนาและสร้างเครือข่ายในประเด็นสาธารณะ มีการริเริ่มการพัฒนาพร้อมตัดสินใจในประเด็นใหม่ๆกับภาคส่วนอื่น (Muangyai, 2016)

2. แนวคิดเกี่ยวกับเศรษฐกิจฐานราก

เศรษฐกิจฐานรากเป็นแนวคิดและรูปแบบเศรษฐกิจที่ทุกหน่วยงานให้ความสำคัญ ซึ่งเป็นเศรษฐกิจที่เน้นการมีส่วนร่วมของคนในชุมชนโดยคำนึงถึงทรัพยากร ศักยภาพ และทุนในชุมชนที่มีอยู่เป็นสำคัญ ซึ่งทำให้เกิดกิจกรรมทางเศรษฐกิจทั้งในด้านการผลิต การแปรรูป การจัดจำหน่าย และการบริโภค โดยครอบคลุมเศรษฐกิจในหลายด้าน ได้แก่ การเกษตร ร้านค้าชุมชน และการท่องเที่ยวภาครัฐ ได้ให้ความสำคัญกับการพัฒนาเศรษฐกิจ และการกระจายรายได้ไปยังชุมชนอย่างแท้จริง เพื่อแก้ปัญหาให้คนในชุมชนหลุดพ้นภาวะความยากจนเรื้อรัง เพื่อสร้างรายได้ให้แก่ชุมชน โดยมีหลักการนำภูมิปัญญาท้องถิ่นมาผลิตเป็นสินค้าหรือบริการอย่างมีคุณภาพ คำนึงถึงเอกลักษณ์ของท้องถิ่นจนเป็นที่ยอมรับของสากล นำศักยภาพของท้องถิ่น เช่น วัตถุดิบ หรือความเชี่ยวชาญมาพัฒนาเป็นสินค้าหรือบริการด้วยความคิดอย่างสร้างสรรค์ นำไปสู่การพึ่งพาตนเอง และเป็นการ กระตุ้นให้คนในท้องถิ่นสร้างรายได้ด้วยตนเอง (Prommatat, 2021) เศรษฐกิจฐานรากมีแนวทางการพัฒนาและการจัดการชุมชนท้องถิ่นให้ครบวงจรมากที่สุด มีการผลิตขั้นพื้นฐาน อาทิ การแปรรูปผลผลิต การบริการ การตลาด การผลิตอาหาร และความจำเป็นพื้นฐานที่เกี่ยวข้อง ให้คนในพื้นที่อย่างพอเพียง และพัฒนาให้เกิดเป็นวิสาหกิจชุมชน เพื่อเป็นธุรกิจของของคนในชุมชน

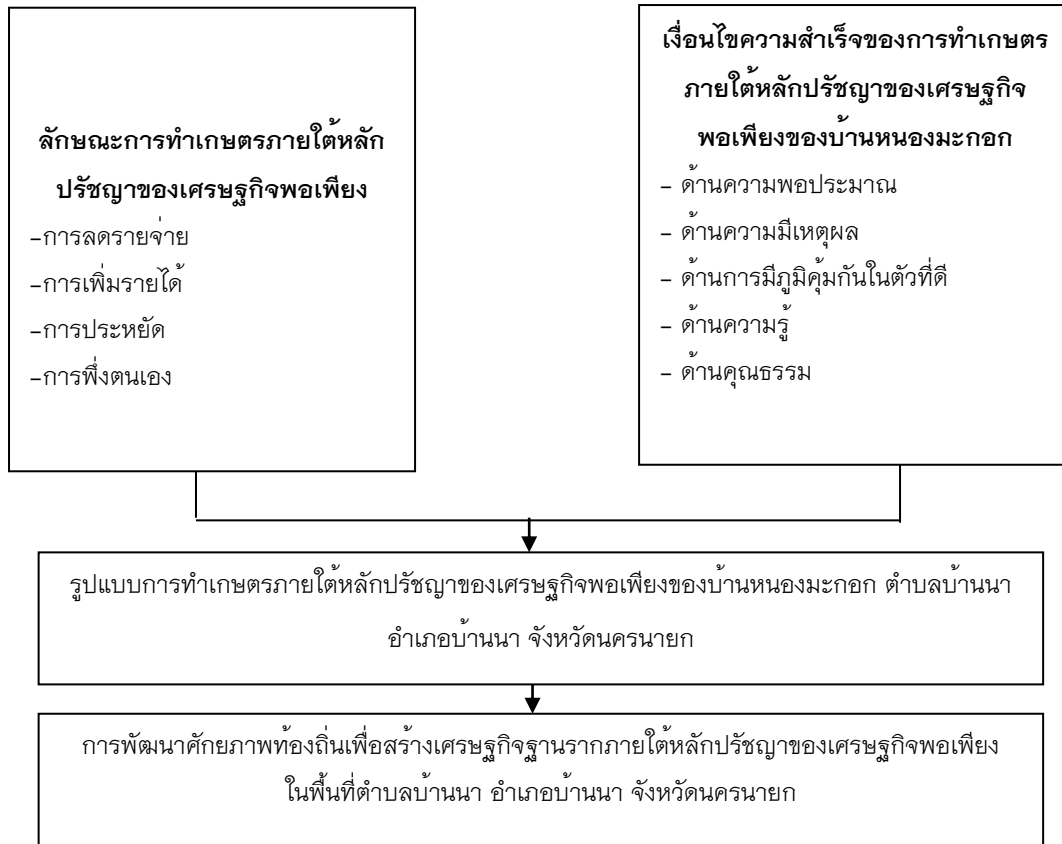
3. แนวคิดเกี่ยวกับหลักปรัชญาของเศรษฐกิจพอเพียง

จากผลการศึกษาของ Tamphiya (2012), and Piansang (2011) เศรษฐกิจพอเพียง ว่าเป็นปรัชญาที่เป็นทั้งแนวคิดหลักการ และแนวทางปฏิบัติของแต่ละบุคคลและองค์กร โดยคำนึงถึงความพอประมาณกับศักยภาพของท้องถิ่น ประกอบด้วย 1) ความพอประมาณ หมายถึง ความพอดีที่ไม่น้อยเกินไปและไม่มากเกินไป โดยไม่เบียดเบียนตนเองและผู้อื่น เช่น การผลิตและการบริโภคที่อยู่ในระดับพอประมาณ 2) ความมีเหตุผล หมายถึง การตัดสินใจนั้นจะต้องเป็นไปอย่างมีเหตุผล โดยพิจารณาจากเหตุปัจจัยที่เกี่ยวข้องต่าง ๆ และคำนึงถึงผลที่คาดว่าจะเกิดขึ้นจากการกระทำนั้น ๆ อย่างรอบคอบ และ 3) การมีภูมิคุ้มกันที่ดีในตัว หมายถึง การเตรียมตัวให้พร้อมในการรับผลกระทบและการเปลี่ยนแปลงด้านต่างๆ ที่จะเกิดขึ้นเสมอ โดยคำนึงถึงความเป็นไปได้ของสถานการณ์ต่าง ๆ ที่คาดว่าจะเกิดขึ้น

จากการทบทวนวรรณกรรม พบว่า เศรษฐกิจพอเพียง เป็นความสามารถของบุคคลในการดำรงชีวิตได้ตามความเหมาะสม และไม่เดือดร้อน เพื่อการมีคุณภาพชีวิตที่ดี โดยจะประกอบไปด้วย ความพอประมาณ ความมีเหตุผล มีภูมิคุ้มกันที่ดีในตัว และการดำเนินกิจกรรมที่ต้องอาศัยเงื่อนไขความรู้ และเงื่อนไขคุณธรรม ในการดำรงชีวิต โดยผู้วิจัยได้นำไปใช้เป็นตัวแปรในกรอบแนวคิดการวิจัยต่อไป

กรอบแนวคิดการวิจัย

งานวิจัยนี้เป็นการวิจัยเชิงคุณภาพ ผู้วิจัยได้กำหนดกรอบแนวคิดการวิจัยตามแนวคิดเกี่ยวกับการพัฒนาศักยภาพท้องถิ่น แนวคิดเกี่ยวกับเศรษฐกิจฐานราก และแนวคิดที่ว่าด้วยปรัชญาของเศรษฐกิจพอเพียง ประกอบด้วย โดยมีรายละเอียดดังนี้



ภาพที่ 1 กรอบแนวคิดการวิจัย

ระเบียบวิธีวิจัย

การวิจัยครั้งนี้เป็นการวิจัยเชิงคุณภาพ (Qualitative Research) กำหนดผู้ให้ข้อมูลเชิงคุณภาพโดยคัดเลือกแบบเฉพาะเจาะจง (Purposive Selection) ในพื้นที่ตำบลบ้านนา อำเภอบ้านนา จังหวัดนครนายก เพื่อพัฒนาศักยภาพท้องถิ่นเพื่อสร้างเศรษฐกิจฐานรากภายใต้หลักปรัชญาของเศรษฐกิจพอเพียงในพื้นที่ตำบลบ้านนา อำเภอบ้านนา จังหวัดนครนายก โดยใช้การศึกษาดังนี้

1) การศึกษาในภาคสนาม (Field Study) เพื่อศึกษาลักษณะการทำเกษตรและเงื่อนไขความสำเร็จ เพื่อหาสภาพแวดล้อมเบื้องต้นของการทำเกษตรในพื้นที่บ้านหนองมะกอก ตำบลบ้านนา อำเภอบ้านนา จังหวัดนครนายก โดยการจัดสนทนากลุ่ม (Focus group) เกษตรกรบ้านหนองมะกอก จำนวน 94 ครั้ง เรือน ตามแนวประเด็นคำถามกับผู้เกี่ยวข้องวิเคราะห์ข้อมูลโดยใช้การวิเคราะห์เนื้อหา (Content Analysis)

2) สัมภาษณ์ผู้ให้ข้อมูลสำคัญ (Key Informants) โดยการสัมภาษณ์เชิงลึก (In-depth interview) ซึ่งเป็นผู้บริหารและสมาชิกสภาองค์การบริหารส่วนตำบลบ้านนา กำนัน ผู้ใหญ่บ้าน เกษตรอำเภอ บ้านนา และพัฒนาชุมชนตำบลบ้านนา รวมจำนวน 16 คน ตามแนวประเด็นคำถามกับผู้เกี่ยวข้อง วิเคราะห์ข้อมูลโดยใช้การวิเคราะห์เนื้อหา (Content Analysis)

3) เครื่องมือที่ใช้ในการศึกษา ได้แก่ แบบสัมภาษณ์ที่มีโครงสร้าง

4) การเก็บรวบรวมข้อมูล โดยการสัมภาษณ์ผู้ให้ข้อมูลสำคัญ (Key Informants) และสนทนากลุ่ม (Focus group) และการเก็บข้อมูลที่รวบรวมจากเอกสารต่างๆที่เกี่ยวข้องกับการพัฒนาศักยภาพท้องถิ่นเพื่อสร้างเศรษฐกิจฐานราก

5) การวิเคราะห์ข้อมูลโดยการวิเคราะห์เนื้อหา (Content Analysis) เพื่อนำมาสู่การสร้างเศรษฐกิจฐานรากภายใต้หลักปรัชญาของเศรษฐกิจพอเพียง

6) การนำเสนอผลการศึกษาวิจัยการพัฒนาศักยภาพท้องถิ่นเพื่อสร้างเศรษฐกิจฐานรากภายใต้หลักปรัชญาของเศรษฐกิจพอเพียง ในพื้นที่ตำบลบ้านนา อำเภอบ้านนา จังหวัดนครนายก

ผลการวิจัย

วัตถุประสงค์ที่ 1 ผลการวิจัยพบว่า ลักษณะการทำเกษตรภายใต้หลักปรัชญาของเศรษฐกิจพอเพียงของบ้านหนองมะกอก ประกอบด้วย 1) การลดรายจ่าย ประกอบด้วย การทำนาและปลูกผักผลไม้ และการแปรรูปผลผลิต 2) การเพิ่มรายได้ ประกอบด้วย การทำเกษตรกรรมเน้นเลี้ยงชีพ หลีกเลี่ยงการบริโภคก็นำมาจำหน่าย มีการใช้เทคโนโลยี ชุมชนมีการใช้ภูมิปัญญาท้องถิ่น และการเรียนรู้หลักปรัชญาเศรษฐกิจพอเพียง 3) การประหยัด ประกอบด้วย มีการใช้จ่ายในครัวเรือนอย่างประหยัด มีกลุ่มออมทรัพย์กองทุนออมสังกะและกองทุนเงินล้านของหมู่บ้าน 4) การพึ่งพาตนเอง สมาชิกในชุมชนมีวิถีความเป็นอยู่ที่ยั่งยืน ชุมชนมีความเข้มแข็ง พึ่งตนเองก่อนที่จะพึ่งพาผู้อื่น อยู่อย่างพอเพียง พอมีพอกินถือว่าเป็นวิถีชีวิตแบบดั้งเดิม ดำรงชีวิตตามอัตภาพของตนเอง

วัตถุประสงค์ที่ 2 ผลการวิจัยพบว่า เงื่อนไขความสำเร็จของการทำเกษตรภายใต้หลักปรัชญาของเศรษฐกิจพอเพียงของบ้านหนองมะกอก ตำบลบ้านนา อำเภอบ้านนา จังหวัดนครนายก ประกอบด้วย 1) ด้านความพอประมาณ สมาชิกในชุมชนนำหลักปรัชญาเศรษฐกิจพอเพียงดำเนินชีวิตตามหลักความพอประมาณมาใช้ในครัวเรือน เริ่มจากการทำอย่างพอมี พอกิน พอใช้ในครัวเรือนก่อน และการปลูกพืชหรือเลี้ยงสัตว์จะต้องทำตามความพอดีกับขนาดของพื้นที่ เงินทุน แรงงานที่ครัวเรือนเกษตรกรรมมีอยู่ มีการประยุกต์การทำหลักปรัชญาของเศรษฐกิจพอเพียงให้เหมาะกับพื้นที่และความต้องการของตน ผู้นำชุมชนเสริมสร้างเครือข่ายชุมชนให้ชุมชนอยู่ดีมีสุข ในการทำการเกษตรในแต่ละฤดูกาลเกษตรกรรมมีการบริหารจัดการอย่างพอดี เพื่อที่จะได้กำไรไว้ใช้ในครอบครัวและใช้เป็นเงินทุนหมุนเวียนในการทำเกษตรในรอบต่อไป อีกทั้งการทำเกษตรกรรมต้องตั้งอยู่บนความประหยัด

และตัดทอนค่าใช้จ่ายที่ไม่จำเป็นในทุก ๆ ด้านของกระบวนการผลิต 2) ด้านความมีเหตุผล สมาชิกในชุมชน มีคุณภาพชีวิตที่ดีขึ้นจากเดิมแต่ก็ยังถือได้ว่าอยู่ในระดับกลาง ๆ มีความเข้าใจในการประยุกต์ใช้หลักปรัชญาเศรษฐกิจพอเพียงมาใช้ให้เหมาะกับบริบทของครอบครัวของตนมากขึ้น จึงมีพฤติกรรมในการดำเนินชีวิตมีเหตุผลมากขึ้น มีการคิดทบทวน ไตร่ตรองอย่างถี่ถ้วนก่อนการตัดสินใจลงมือทำสิ่งต่าง ๆ มีการวางแผนรายรับและรายจ่ายของครอบครัวอย่างมีเหตุผลมากขึ้น พยายามพิจารณาอย่างรอบคอบและคำนึงถึงความจำเป็นก่อนการตัดสินใจใช้จ่ายและพยายามลดรายจ่ายที่ไม่จำเป็น 3) มีภูมิคุ้มกันในตัวที่ดี มีการพัฒนาระบบเกษตรตั้งแต่ระดับล่างเพื่อเพิ่มระดับความมั่งคั่งได้ที่สูงขึ้น ผู้นำชุมชนมีส่วนในการกระตุ้นสร้างจิตสำนึกในระดับครัวเรือนและระดับหมู่บ้าน ส่งเสริมให้เป็นชุมชนต้นแบบที่นำปรัชญาเศรษฐกิจพอเพียงมาประยุกต์ใช้ทำให้หมู่บ้านแห่งนี้มีการพัฒนาคุณภาพชีวิตในระดับอยู่ดี กินดี 4) ด้านความรู้ ผู้นำชุมชนมีการผลักดันให้สมาชิกในชุมชนเกิดความรู้พัฒนาทักษะและประสบการณ์ด้านต่างๆ ในกระบวนการตั้งแต่การผลิตจนถึงการจำหน่าย และมีหน่วยงานภาครัฐที่เกี่ยวข้องและที่มาสนับสนุนให้เกษตรกรมีการพัฒนาองค์ความรู้ ศักยภาพของตนเองในการทำเกษตรกรรมอยู่เสมอ มีการถ่ายทอดองค์ความรู้ ประสบการณ์ด้านการเกษตรให้แก่บุตรหลาน มีการใช้ความรู้เทคโนโลยีสมัยใหม่ และศึกษาข้อมูลการตลาดอยู่เสมอ 5) ด้านคุณธรรม สมาชิกในชุมชนถือคุณธรรมเป็นส่วนสำคัญที่คอยควบคุมวิธีการดำเนินชีวิตของคนไทยมาตั้งแต่อดีตจนถึงปัจจุบัน อีกทั้งการทำเกษตรยังคงอยู่ภายใต้ของขนบธรรมเนียมประเพณีท้องถิ่น ความเอื้อเฟื้อเผื่อแผ่ แบ่งปัน ซึ่งกันละกัน และเกษตรกรมีความพยายามในการลดการใช้สารเคมีในการผลิตทางการเกษตรทุกกระบวนการเพื่อให้ได้ผลผลิตที่มีคุณภาพและปลอดภัย

วัตถุประสงค์ที่ 3 ผลการวิจัยพบว่า รูปแบบการทำเกษตรภายใต้หลักปรัชญาของเศรษฐกิจพอเพียงของบ้านหนองมะกอก ตำบลบ้านนา อำเภอบ้านนา จังหวัดนครนายก ประกอบด้วย ส่วนที่ 1 การทำเกษตรภายใต้หลักปรัชญาของเศรษฐกิจพอเพียงของบ้านหนองมะกอก คือ การนำหลักการสายกลางโดยคำนึงถึงหลักความพอประมาณตั้งแต่กระบวนการผลิต การประกอบอาชีพ เกษตรกรรู้จักคิดวิเคราะห์ มีเหตุผล และมีภูมิคุ้มกันในตัวที่ดี โดยต้องมีการพิจารณาอย่างรอบคอบ เตรียมตัวให้พร้อมต่อการเปลี่ยนแปลงที่อาจเกิดขึ้น ต้องรอบครอบ ระมัดระวัง ดำเนินการตามแบบแผน วัตถุประสงค์ที่ได้อ้างไว้ โดยดำเนินงานโดยใช้เงื่อนไขความรู้และคุณธรรมมาใช้ทุกขั้นตอนในการดำเนินชีวิตและการประกอบอาชีพ ดังนั้น ต้องมีการส่งเสริมระบบความคิดการมีเหตุมีผลในการดำเนินชีวิต และประกอบอาชีพ ผลักดันให้เกษตรกรและสมาชิกในชุมชนเกิดการดำเนินชีวิตตามหลักปรัชญาของเศรษฐกิจพอเพียงให้ยั่งยืน ส่วนที่ 2 ส่วนสำคัญในการขับเคลื่อนคือ เกษตรกร/ปราชญ์ชาวบ้าน ผู้นำชุมชน และภาครัฐ ในการนำหลักปรัชญาของเศรษฐกิจพอเพียงมาประยุกต์ใช้ในการดำเนินชีวิต และประกอบอาชีพมีความสามารถในการผสมผสานองค์ความรู้ และสามารถพึ่งพาตนเองในสถานการณ์ต่างๆ ผู้นำชุมชนจึงต้องเป็นผู้นำในการขับเคลื่อนกิจกรรมทางเศรษฐกิจในพื้นที่ชุมชนของตนเอง โดยการกระตุ้นให้เกิดการมีส่วนร่วมของสมาชิกในชุมชน มีการรวมกลุ่มและส่งเสริมให้เกิด

การแปรรูปผลผลิต จัดระบบการผลิต การจำหน่าย โดยให้สมาชิกในกลุ่มได้รับประโยชน์สูงสุดจากการบริหารการจัดการ มีการระดมความคิด และการแก้ปัญหาาร่วมกันของสมาชิกภายในกลุ่ม ด้วยการยึดถือสมาชิกในชุมชนเป็นแกนหลักโดยใช้ความสัมพันธ์แบบเครือญาติ ผู้นำชุมชนต้องสร้างแรงจูงใจให้สมาชิกในชุมชนมีความรู้ความเข้าใจและตระหนักถึงแนวทางในการช่วยสร้างความยั่งยืนในอาชีพให้กับสมาชิกในชุมชน โดยผู้นำลงมือทำให้สมาชิกในชุมชนเห็นเป็นตัวอย่าง และให้สมาชิกในชุมชนปฏิบัติตามหรือนำไปประยุกต์ให้เข้ากับองค์ความรู้ของตนเองเพื่อให้เรียนรู้ในการแก้ไขปัญหาอุปสรรคที่เกิดขึ้นเพื่อที่จะหาวิธีการใหม่ ๆ ในการแก้ไขปัญหาด้วยตนเอง อีกทั้งผู้นำชุมชนต้องให้ความสำคัญกับสมาชิกในชุมชนทุกคน เปิดโอกาสให้คนในชุมชนทุกคนได้แสดงความคิดเห็นและเสนอแนะต่าง ๆ ได้อย่างเสรี ซึ่งเป็นการสร้างการมีส่วนร่วมและเพิ่มศักยภาพในการจัดการตนเองของคนในชุมชน เพื่อให้คนในชุมชนสามารถพึ่งตนเองอยู่รอดทุกสถานการณ์ และภาครัฐหรือหน่วยงานที่เกี่ยวข้องต้องเป็นหน่วยงานที่คอยสนับสนุนผู้นำชุมชนและส่งเสริมพัฒนาศักยภาพสมาชิกในชุมชน/ปราชญ์ชาวบ้านให้สอดคล้องกับความต้องการและบริบทของชุมชนเสมอ และส่วนที่ 3 การทำเกษตรภายใต้หลักปรัชญาของเศรษฐกิจพอเพียงของบ้านหนองมะกอก นั้นควรดำเนินการ คือ 1) การจัดสรรพื้นที่โดยการแบ่งพื้นที่ทำการเกษตรเป็นสัดส่วนมากขึ้น เพื่อให้สามารถใช้ประโยชน์จากพื้นที่ได้อย่างคุ้มค่า 2) ใช้ทรัพยากรอย่างคุ้มค่า โดยใช้ทรัพยากรเท่าที่จำเป็นจริงๆ เพื่อให้มีทรัพยากรไว้ใช้นานๆและเกิดประโยชน์ 3) มีการลดต้นทุนในการผลิต มีการผลิตปุ๋ยอินทรีย์ใช้ในการเกษตร ใช้สมุนไพรในการไล่แมลง โดยการผลิตใช้เองในครัวเรือน 4) แปรรูปสินค้าเกษตร สมาชิกในชุมชนสามารถแปรรูปได้ตามความสามารถและทรัพยากรที่ตนเองมีอยู่ ทำให้เกิดการสร้างงาน สร้างอาชีพและสร้างรายได้ให้กับสมาชิกในชุมชน 5) เรียนรู้และพัฒนา สร้างแรงกระตุ้นให้กับสมาชิกในชุมชน มีการแลกเปลี่ยนประสบการณ์ในการดำเนินงานชุมชนตนแบบกับชุมชนอื่น ๆ โดยได้รับการสนับสนุนจากหน่วยงานภาครัฐที่เกี่ยวข้อง

วัตถุประสงค์ที่ 4 ผลการวิจัยพบว่า การพัฒนาศักยภาพท้องถิ่นเพื่อสร้างเศรษฐกิจฐานรากภายใต้หลักปรัชญาของเศรษฐกิจพอเพียงในพื้นที่ตำบลบ้านนา อำเภอบ้านนา จังหวัดนครนายก ประกอบด้วย 1) สร้างความรู้ความเข้าใจ ต้องสร้างความตระหนักรู้เกี่ยวกับปรัชญาของเศรษฐกิจพอเพียงแก่สมาชิกในชุมชน โดยการจัดอบรมอย่างสม่ำเสมอเพื่อให้รู้เท่าทันการเปลี่ยนแปลงในปัจจุบัน และการมีภูมิคุ้มกันที่ดี ควบคู่กับการมีความรู้คุณธรรมเพื่อให้ชุมชนสามารถพึ่งตนเองได้อย่างยั่งยืน 2) เสริมสร้างศักยภาพ พัฒนาทักษะและความรู้ในการเกษตร จัดฝึกอบรมเกี่ยวกับเทคนิคการเกษตรสมัยใหม่ ส่งเสริมการใช้เทคโนโลยีและนวัตกรรม และหน่วยงานภาครัฐ สถาบันการศึกษาต้องสนับสนุนการวิจัยและพัฒนาให้กับชุมชน โดยการประสานความร่วมมือ สนับสนุน เชื่อมโยงตั้งแต่การผลิต การจำหน่าย สร้างศูนย์การเรียนรู้ในชุมชนที่เป็นต้นแบบในการผลิตในพื้นที่และถ่ายทอดองค์ความรู้ไปสู่เกษตรกรพื้นที่อื่น ๆ ต่อไป 3) ส่งเสริมการรวมกลุ่ม การส่งเสริมการรวมกลุ่มและการสร้างเครือข่ายของกลุ่มด้านเกษตร เพื่อการแลกเปลี่ยนเรียนรู้และสร้างแรงจูงใจในการพัฒนา สนับสนุนให้เกษตรกร/สมาชิกในชุมชนมีการรวมกลุ่มกันอย่างเป็นทางการ โดยสนับสนุนให้จัดตั้งเป็นกลุ่มวิสาหกิจ

ชุมชน และการสร้างเครือข่ายความร่วมมือกับผู้ประกอบการในพื้นที่ 4) พัฒนาตลาด หาชช่องทางในการจำหน่ายสินค้าเกษตร มีการพัฒนาช่องทางจำหน่ายออนไลน์ให้เข้าถึงผู้บริโภคโดยตรง โดยคำนึงถึงกลไกราคาของสินค้าเกษตรและความต้องการของตลาดเป็นสำคัญ จะทำให้การบริหารจัดการในการจำหน่ายสินค้าเกษตรเป็นไปอย่างมีประสิทธิภาพ 5) ส่งเสริมภูมิปัญญาท้องถิ่น โดยการส่งเสริมการแปรรูปสินค้า การทำเกษตรอินทรีย์โดยใช้ภูมิปัญญาท้องถิ่นในการผลิต ซึ่งจะทำให้พัฒนาเศรษฐกิจของท้องถิ่น ชุมชนมีรายได้เพิ่มขึ้น และ 6) ส่งเสริมการท่องเที่ยวเชิงเกษตร โดยการพัฒนาพื้นที่ให้เป็นแหล่งท่องเที่ยวเชิงเกษตร เพื่อสร้างรายได้จากการท่องเที่ยว เกษตรกรก็จะมีรายได้จากการจำหน่ายสินค้าและบริการ

ดังนั้น การพัฒนาศักยภาพท้องถิ่นเพื่อสร้างเศรษฐกิจฐานรากภายใต้การทำเกษตรตามหลักปรัชญาของเศรษฐกิจพอเพียง เกษตรกรสามารถนำหลักปรัชญาของเศรษฐกิจพอเพียงไปประยุกต์ใช้ให้เกิดความสำเร็จในการทำเกษตรกรรมหรือการประกอบอาชีพได้ต้องเรียนรู้และสร้างความรู้ตลาดเวลา มีผู้นำที่เข้มแข็งคอยขับเคลื่อน ภาครัฐคอยสนับสนุน สมาชิกในชุมชนและเกษตรกรปฏิบัติตาม และได้รับการประสานความร่วมมือจากภาคส่วนต่าง ๆ ก็จะทำให้ชุมชนมีความเข้มแข็งมีความเอื้อเพื่อเอื้อแก่กัน เกษตรกรมีรายได้เพิ่มขึ้น เศรษฐกิจฐานรากก็จะมีความมั่นคง และคุณภาพชีวิตของเกษตรกร/คนในชุมชน ก็ดีขึ้นและยั่งยืนต่อไป

อภิปรายผลการวิจัย

ผลจากการวิจัยวัตถุประสงค์ที่ 1 พบว่า สมาชิกในชุมชนมีการนำหลักปรัชญาของเศรษฐกิจพอเพียงมาประยุกต์ใช้โดย การลดรายจ่าย การเพิ่มรายได้ การใช้เทคโนโลยี การประหยัด และเน้นพึ่งพาตนเอง ทั้งนี้อาจเป็นเพราะสมาชิกในชุมชนบ้านหนองมะกอก มีชีวิตความเป็นอยู่ที่เรียบง่ายเป็นชุมชนที่มีความเข้มแข็ง เน้นการพึ่งตนเองก่อนที่จะพึ่งพาผู้อื่น อยู่อย่างพอเพียง พอมีพอกินพยายามใช้จ่ายอย่างประหยัด ลดค่าใช้จ่ายในสิ่งที่ไม่จำเป็นถือว่าเป็นวิถีชีวิตแบบดั้งเดิม จากผลการวิจัยดังกล่าวสอดคล้องกับ Unaromlert et al. (2015) ศึกษาเรื่องการพัฒนารูปแบบการสร้างนวัตกรรมภูมิปัญญาเศรษฐกิจพอเพียง เพื่อเสริมสร้างศักยภาพในการแข่งขันอย่างยั่งยืนของวิสาหกิจชุมชน กลุ่มแปรรูปผลิตภัณฑ์กลุ่ม จังหวัดภาคกลางตอนล่าง การศึกษาดังกล่าวแสดงให้เห็นว่าหลักการสำคัญในการรูปแบบการสร้างนวัตกรรม ภูมิปัญญาเศรษฐกิจพอเพียงเพื่อเสริมสร้างศักยภาพในการแข่งขันอย่างยั่งยืนของวิสาหกิจชุมชนกลุ่มแปรรูป ผลิตภัณฑ์กลุ่มจังหวัดภาคกลางตอนล่าง พบว่ามีองค์ประกอบสำคัญ 5 องค์ประกอบ คือ วิสาหกิจชุมชน นักพัฒนา ปราชญ์ชาวบ้าน นักวิชาการ และภูมิปัญญาท้องถิ่น โดยจะต้องมีปัจจัยพื้นฐานที่สำคัญอีก 4 ปัจจัย คือ การใช้ทรัพยากรในชุมชน การพัฒนาทางด้านจิตใจและการช่วยเหลือเกื้อกูล ผู้นำกลุ่มวิสาหกิจชุมชนที่มีศักยภาพและการจัดการความรู้ และยังคงสอดคล้องกับงานวิจัยของ Sinvimol and Wiratnipawan (2016)

ได้ศึกษาวิจัยเรื่อง การพัฒนาการบริหารจัดการการเกษตรของจังหวัดพระนครศรีอยุธยาตามปรัชญาของเศรษฐกิจพอเพียง ผลการศึกษาพบว่า แนวทางการพัฒนาการบริหารจัดการการเกษตรที่สำคัญคือจังหวัดพระนครศรีอยุธยาควรส่งเสริมเกษตรกรให้เพิ่มรายได้และลดรายจ่ายในกระบวนการผลิตข้าวโดยยึดถือทางสายกลางที่สอดคล้องกับความสามารถของเกษตรกร

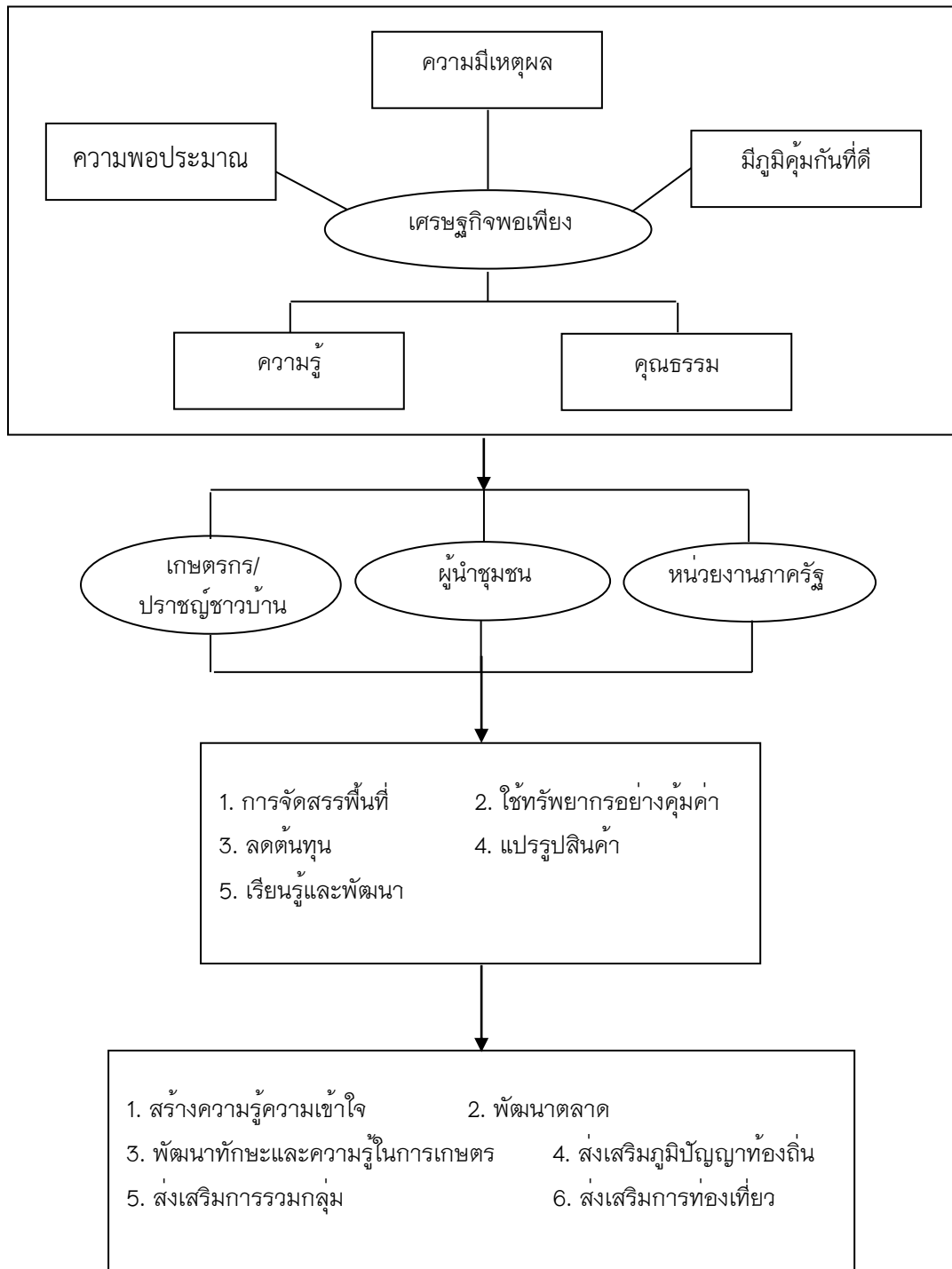
ผลจากการวิจัยวัตถุประสงค์ที่ 2 พบว่า เงื่อนไขความสำเร็จของการทำเกษตรภายใต้หลักปรัชญาของเศรษฐกิจพอเพียงของบ้านหนองมะกอก ตำบลบ้านนา อำเภอบ้านนา จังหวัดนครนายก ประกอบด้วย ความพอประมาณ ความมีเหตุผล การมีภูมิคุ้มกันที่ดี มีความรู้และมีคุณธรรม ทั้งนี้เป็นเพราะสมาชิกในชุมชนมีความรู้ความเข้าใจในการทำเกษตรตามหลักปรัชญาของเศรษฐกิจพอเพียงมากขึ้น โดยได้รับความร่วมมือและสนับสนุนจากผู้นำชุมชน และหน่วยงานภาครัฐที่เกี่ยวข้องในการสร้างเศรษฐกิจฐานรากให้กับชุมชน สอดคล้องกับงานวิจัยของ Nawwa (2019) ศึกษาเรื่อง บทบาทของผู้นำชุมชนกับการพัฒนาเศรษฐกิจฐานรากอย่างยั่งยืน การวิจัยนี้มีวัตถุประสงค์เพื่อศึกษาบทบาทของผู้นำชุมชนกับการพัฒนาเศรษฐกิจฐานรากอย่างยั่งยืน ปัญหาและอุปสรรค ตลอดจนถึงแนวทางการพัฒนาเศรษฐกิจฐานรากอย่างยั่งยืน ผลการวิจัยพบว่า บทบาทของผู้นำชุมชนระดับต่าง ๆ ในการพัฒนาเศรษฐกิจฐานรากอย่างยั่งยืน มี 2 ลักษณะ คือ บทบาทที่มีความแตกต่างกันไปตามสถานภาพและบทบาทที่มีลักษณะคล้ายคลึงกัน ผู้นำชุมชนทุกระดับมีบทบาทคล้ายคลึงกัน ในการสนับสนุนช่วยเหลือ และเป็นสื่อกลางในการสร้างการมีส่วนร่วม ทำให้สมาชิกตระหนักถึงความเป็นเจ้าของชุมชนซึ่งผู้นำชุมชนและสมาชิกในชุมชนถือเป็นสองปัจจัยสำคัญที่สามารถทำให้ชุมชนพัฒนาได้ และยังสอดคล้องกับ Seeniang et al. (2019) ได้ศึกษาวิจัยเรื่อง การดำเนินชีวิตตามหลักปรัชญาเศรษฐกิจพอเพียงของเกษตรกร ชุมชนบ้านห้วยเหนียว อำเภอท่ามะกา จังหวัดกาญจนบุรี เกษตรกรมีการดำเนินชีวิตตามหลักปรัชญาเศรษฐกิจพอเพียงภาพรวมอยู่ในระดับมาก โดยสามารถนำมาปรับใช้กับการดำรงชีวิตประจำวันได้ ด้านภูมิคุ้มกันที่ดีในตัว ได้แก่ การทำประกันชีวิตหรือฌาปนกิจสงเคราะห์ และการออมเงินเพื่อนำมาใช้จ่ายเวลาฉุกเฉิน

วิจัยวัตถุประสงค์ที่ 3 พบว่า รูปแบบการทำเกษตรภายใต้หลักปรัชญาของเศรษฐกิจพอเพียงของบ้านหนองมะกอก ตำบลบ้านนา อำเภอบ้านนา จังหวัดนครนายก ประกอบด้วย การสร้างความรู้ความเข้าใจ เสริมสร้างศักยภาพ ส่งเสริมการรวมกลุ่ม พัฒนาตลาด ส่งเสริมภูมิปัญญาท้องถิ่น และส่งเสริมการท่องเที่ยวเชิงเกษตรทั้งนี้อาจเป็นเพราะเกิดจากการสังสมประสบการณ์ของแต่ละคนและคนในชุมชนมีการแลกเปลี่ยนเรียนรู้ระหว่างกันจากการลงมือปฏิบัติร่วมกันนำไปเป็นบทเรียนและองค์ความรู้ของชุมชนในการแก้ไขปัญหาต่างๆ โดยใช้ภูมิปัญญาท้องถิ่นโดยการรวมกลุ่มทำกิจกรรมต่างๆ ที่เกิดจากภูมิปัญญาของสมาชิกในชุมชนเพื่อสนองตอบความต้องการและแก้ไขปัญหาที่เกิดขึ้นภายในชุมชนร่วมกัน รวมถึงในการบริหารจัดการกลุ่มต้องยึดหลักการมีส่วนร่วม โปร่งใสตรวจสอบได้ ช่วยเหลือเกื้อกูล เอื้ออาทร แบ่งปันซึ่งกันและกัน ให้เกิดความสามัคคี มีความเป็นน้ำหนึ่งใจเดียวกัน ร่วมมือ ร่วมใจ ไว้วางใจกันในการทำกิจกรรมของชุมชนและแก้ไขปัญหาภายใน

ชุมชน โดยใช้ทรัพยากรที่มีภายในชุมชนเป็นหลักในการพัฒนาและแก้ไขปัญหาของชุมชน ซึ่งสอดคล้องกับ Muangyai (2016) แนวทางการพัฒนาเพื่อเสริมสร้างศักยภาพชุมชนและท้องถิ่น “ในศตวรรษที่ 21” ควรมีการส่งเสริมการมีส่วนร่วมและเสริมสร้างศักยภาพชุมชนในการพัฒนาและเปิดโอกาสให้ประชาชนได้พัฒนาศักยภาพในการบริหารจัดการปัญหาได้ด้วยตนเอง เพื่อประโยชน์ของตนเองของครอบครัว และชุมชน ตลอดจนสามารถสนองต่ออรรถประโยชน์การพัฒนาได้อย่างเต็มที่และทั่วถึง การพัฒนาจะต้องเน้นที่การสร้างความเข้มแข็งของชุมชนให้สามารถพึ่งตนเองได้โดยมีเศรษฐกิจชุมชนที่มั่นคงเป็นผู้นำและเป็นฐานในการยกระดับรายได้และคุณภาพชีวิตในอนาคต และยังคงสอดคล้องกับสอดคล้องกับงานศึกษาของ Mangkhang et al. (2016) การพัฒนาศักยภาพของชุมชนจะต้องให้พลังอำนาจกับชาวบ้านเป็นกลไกหลักเพื่อให้ความยั่งยืนในการพัฒนาเชิงพื้นที่การหนุนเสริมศักยภาพจะทำให้ชาวบ้านในชุมชนเกิดความตระหนักในคุณค่าของทรัพยากรชุมชนและสานักสาธารณะว่าได้รับประโยชน์จากการใช้ทรัพยากรร่วมกันอย่างแท้จริง

องค์ความรู้ใหม่จากการวิจัย

องค์ความรู้ใหม่ที่ได้จากการศึกษาวิจัยโดยการสำรวจ การศึกษาเอกสารที่เกี่ยวข้อง การสนทนากลุ่มและสัมภาษณ์เชิงลึกที่เกี่ยวข้องกับการการพัฒนาศักยภาพท้องถิ่นเพื่อสร้างเศรษฐกิจฐานรากภายใต้การทำเกษตรตามหลักปรัชญาของเศรษฐกิจพอเพียงในพื้นที่ตำบลบ้านนา อำเภอบ้านนา จังหวัดนครนายก



ภาพที่ 2 องค์ความรู้ที่ได้จากการวิจัย

จากภาพที่ 2 องค์ความรู้ที่ได้จากการวิจัย สามารถนำเสนอโดยสังเขป ดังนี้
 การดำเนินการพัฒนาต้องอาศัยหลักปรัชญาของเศรษฐกิจพอเพียงโดยการประสานความร่วมมือของสมาชิกในชุมชน เกษตรกร ปราชญ์ชุมชน ผู้นำชุมชน และหน่วยงานภาครัฐ ในการขับเคลื่อนเพื่อให้เกิดการสร้างเศรษฐกิจฐานรากของชุมชนขึ้น โดยร่วมกันขับเคลื่อนในการนำหลัก

ปรัชญาของเศรษฐกิจพอเพียงมาประยุกต์ใช้ โดยการดำเนินการคือ มีการจัดสรรพื้นที่ มีการแบ่งพื้นที่ทำการเกษตรเป็นสัดส่วนมากขึ้น เพื่อให้สามารถใช้ประโยชน์จากพื้นที่ได้อย่างคุ้มค่า มีการใช้ทรัพยากรอย่างคุ้มค่า การใช้ทรัพยากรเท่าที่มีความจำเป็นจริง ๆ เพื่อให้มีทรัพยากรไว้ใช้นาน ๆ และเกิดประโยชน์อย่างคุ้มค่ามีการลดต้นทุนในการผลิต มีการผลิตปุ๋ยอินทรีย์ใช้ในการเกษตร ใช้สมุนไพรในการไล่แมลง โดยการผลิตใช้เองในครัวเรือน มีการแปรรูปสินค้าเกษตร โดยสมาชิกในชุมชนสามารถแปรรูปได้ตามความสามารถและทรัพยากรที่ตนเองมีอยู่ ทำให้เกิดการสร้างงาน สร้างอาชีพและสร้างรายได้ให้กับสมาชิกในชุมชน และเกิดการเรียนรู้และพัฒนาต่อยอด โดยสร้างแรงกระตุ้นให้กับสมาชิกในชุมชน มีการแลกเปลี่ยนประสบการณ์ในการดำเนินงานชุมชนตนแบบกับชุมชนอื่น ๆ โดยได้รับการสนับสนุนจากหน่วยงานภาครัฐที่เกี่ยวข้อง เพื่อสร้างเศรษฐกิจฐานรากให้กับชุมชนและเป็นการสร้างความมั่นคงทางรายได้ให้กับสมาชิกในชุมชน โดยการสร้างความรู้ความเข้าใจ ต้องสร้างความตระหนักรู้แก่สมาชิกในชุมชน โดยการจัดอบรมอย่างสม่ำเสมอเพื่อให้รู้เท่าทันการเปลี่ยนแปลงในปัจจุบัน เสริมสร้างศักยภาพ พัฒนาทักษะและความรู้ในการเกษตร โดยการประสานความร่วมมือ สนับสนุนเชื่อมโยงตั้งแต่การผลิต การจำหน่าย สร้างศูนย์การเรียนรู้ในชุมชนที่เป็นต้นแบบในการผลิตในพื้นที่ และถ่ายทอดองค์ความรู้ ส่งเสริมการรวมกลุ่ม และการสร้างเครือข่ายของกลุ่มด้านเกษตร เพื่อการแลกเปลี่ยนเรียนรู้การพัฒนาศักยภาพ และการสร้างพลัง โดยสนับสนุนให้จัดตั้งเป็นกลุ่มวิสาหกิจชุมชน พัฒนาตลาด มีการพัฒนาช่องทางจำหน่ายออนไลน์ให้เข้าถึงผู้บริโภคโดยตรง โดยคำนึงถึงกลไกราคาของสินค้าเกษตรและความต้องการของตลาด ส่งเสริมภูมิปัญญาท้องถิ่น ส่งเสริมการแปรรูปสินค้า การทำเกษตรอินทรีย์โดยใช้ภูมิปัญญาท้องถิ่นในการ และส่งเสริมการท่องเที่ยวเชิงเกษตร โดยการพัฒนาพื้นที่ให้เป็นแหล่งท่องเที่ยวเชิงเกษตรเพื่อสร้างรายได้จากการท่องเที่ยว

สรุป

การพัฒนาศักยภาพท้องถิ่นเพื่อสร้างเศรษฐกิจฐานรากภายใต้การทำเกษตรตามหลักปรัชญาของเศรษฐกิจพอเพียง จะต้องมีส่วนนำที่เข้มแข็งคอยขับเคลื่อน ภาครัฐคอยสนับสนุน สมาชิกในชุมชนมีส่วนร่วม และได้รับความร่วมมือจากภาคส่วนต่าง ๆ ก็จะทำให้ชุมชนมีความเข้มแข็งมีความเอื้อเฟื้อเผื่อแผ่กัน เกษตรกรมีรายได้เพิ่มขึ้น เศรษฐกิจฐานรากก็จะมีความมั่นคง และคุณภาพชีวิตของเกษตรกร/คนในชุมชนก็จะดีขึ้นและยั่งยืนต่อไป

ข้อเสนอแนะ

จากผลการวิจัย ผู้วิจัยมีข้อเสนอแนะ ดังนี้

ข้อเสนอแนะในการนำผลการวิจัยไปใช้ประโยชน์

1. จากการศึกษาพบว่าการพัฒนาศักยภาพของท้องถิ่นต้องอาศัยองค์ความรู้ของชุมชน ดังนั้นควรสร้างความรู้ความเข้าใจให้เกษตรกรและส่งเสริมให้ชุมชนมีความพร้อมรับมือในการดำเนินกิจกรรมพัฒนาทางเศรษฐกิจของชุมชนและสร้างความเข้มแข็งให้กับระบบเศรษฐกิจชุมชน มีการวิเคราะห์ความต้องการของสมาชิกในชุมชน เพื่อกำหนดแนวทางในการพัฒนาเศรษฐกิจชุมชนให้ตรงกับความต้องการและทรัพยากรที่มีในชุมชน

2. ควรสนับสนุนส่งเสริมเพื่อให้เกิดความอยู่ดีกินดีมีความสุขแก่เกษตรกรในชุมชน มีการส่งเสริมสนับสนุนในการขับเคลื่อนกิจกรรมด้านความรู้ ตั้งแต่กระบวนการผลิต ประเมินปัญหาและความต้องการด้านเกษตรกร มีการส่งเสริมให้สมาชิกในชุมชนมีตลาดในการจำหน่ายสินค้า มีการพัฒนาคุณภาพของผลผลิต เช่น การแปรรูป สร้างมูลค่าเพิ่ม แก้ไขปัญหาการผลิตตกต่ำ และมีการสนับสนุนให้ทุกหมู่บ้านมีเกษตรกรหรือครัวเรือนต้นแบบในการทำการเกษตรที่หลากหลาย

3. การทำเกษตรตามหลักปรัชญาเศรษฐกิจพอเพียงเป็นแนวทางที่ดีที่เหมาะสมแก่การนำไปปฏิบัติที่เสริมสร้างให้สมาชิกในพื้นที่มีรายได้เกิดความมั่นคงและยั่งยืน ดังนั้น หน่วยงานภาครัฐควรสนับสนุนข้อมูลทางด้านวิชาการ บุคลากร และงบประมาณอย่างต่อเนื่อง เพื่อให้เกิดการขับเคลื่อนการสร้างเศรษฐกิจฐานรากอย่างเป็นรูปธรรม ควรดำเนินการสนับสนุนเสริมสร้างองค์ความรู้ด้านเกษตรให้สมาชิกในพื้นที่มีความมั่นใจ และยึดเป็นต้นแบบในการปฏิบัติตามเพื่อให้ประสบความสำเร็จ โดยการพัฒนาทักษะของผู้นำชุมชนในการขับเคลื่อนเศรษฐกิจชุมชน

ข้อเสนอแนะในการทำวิจัยครั้งต่อไป

1. ควรทำการศึกษาการบริหารจัดการเศรษฐกิจฐานรากเพื่อความยั่งยืน
2. ควรศึกษารูปแบบการบริหารจัดการเศรษฐกิจฐานรากแบบโดยการใช้เครือข่าย
3. ควรมีการศึกษาศักยภาพของท้องถิ่นในการประยุกต์ใช้องค์ความรู้ของชุมชนในการพัฒนาชุมชนในพื้นที่จังหวัดนครนายก

References

- Community Organization Development Institute (Public Organization). (2008). *In Community Organization Council Act 2008*. Community Organization Development Institute.
- Mangkhang, C. et al. (2016). *A study project of the royal project's knowledge transfer and capacity building for highland communities*. Highland Research and Development Institute (Public Organization), Thailand.

- Muangyai, A. (2016). Development approach to enhancing the potential of community and local in the twenty-first century. *EAU Heritage Journal Social Science and Humanity*, 6(3), 12–26. <https://so01.tci-thaijo.org/index.php/EAUHJSocSci/article/view/70878>
- Nawa, P. (2019). *The roles of community leaders of sustainability local economy*[Independent Study, Ramkhamhaeng University].
- Piansang, C. (2011). *Community economy development according to sufficiency economy guide, Case study: Suvannabum District Roi-et Province*. Faculty of Economic, Chiang Mai University.
- Prommatat, C. (2021). *Community brand building grass root economy strength promotion*. Trade Policy and Strategy Office.
- Seeniang, P., Chimmanee, A., Thungngern, J., & Kummanee, K. (2019). Living based on philosophy of sufficiency economy of farmers in Ban Wai Nio Community, Tha Maka District, Kanchanaburi Province. *King Mongkut's Agricultural Journal*, 37(3), 527–537. <https://li01.tci-thaijo.org/index.php/agritechjournal/article/view/217241>
- Sinvimon, S., & Wiratnipawan, W. (2016). Development of agricultural administration of Phra Nakhon Si Ayuthaya province according to the sufficiency economy philosophy. *EAU Heritage Journal Social Science and Humanities*, 6(2), 228–241. <https://so01.tci-thaijo.org/index.php/EAUHJSocSci/article/view/67164>
- Tamphiya, P. (2012). *1997 Economy crisis with sufficiency economy philosophy*. The Crown Property Bureau, Thailand.
- Unaromlert, T., Junpla, J., Sukjairungwattana, T., Suksai, S., & Malinin, W. (2015). Development of the innovation creation model of sufficiency economy wisdom to create a sustainable competitive for processed products of community enterprise group in lower central Thailand. *Silpakorn Education Research Journal*, 7(2), 79–92. <https://so05.tci-thaijo.org/index.php/suedureasearchjournal/article/view/40668>