

การสร้างสรรค์อัตลักษณ์รำโทนของชุมชนบางกอกน้อย

The Creation of Ram-tone Identity by Bangkok Noi Community

วันที่รับบทความ: 22 สิงหาคม 2564

ชนิดา จันทร์งาม¹

วันที่แก้ไขบทความ: 13 ตุลาคม 2564

วันที่ตอบรับบทความ: 25 ตุลาคม 2564

บทคัดย่อ

บทความวิจัยฉบับนี้มีวัตถุประสงค์ เพื่อศึกษาประวัติศาสตร์และวัฒนธรรมของชุมชนบางกอกน้อยนำมาออกแบบสร้างสรรค์ผลงานนาฏศิลป์ไทยเชิงอนุรักษ์ ชุด: รำโทนบางกอกน้อย สู่การบูรณาการร่วมกับชุมชน ผลการวิจัยพบว่า อัตลักษณ์รำโทนของชุมชนบางกอกน้อย มีทั้งหมด 8 ด้าน 1) ด้านวิถีชุมชน 2) ด้านประวัติศาสตร์ 3) ชุมชนพหุวัฒนธรรม 4) ด้านสถาปัตยกรรม 5) ด้านวรรณกรรม 6) ด้านหัตถกรรม 7) ด้านคหกรรม และ 8) ด้านศิลปะการแสดง นำมาวิเคราะห์องค์ประกอบ 6 องค์ประกอบ คือ 1) การคัดเลือกนักแสดง ใช้นักแสดงที่มีทักษะทางด้านนาฏศิลป์ไทย 2) เพลงยึดรูปแบบเพลงรำโทน จำนวน 10 บทเพลง 3) ดนตรี ใช้วงดนตรีรำโทน 4) เครื่องแต่งกาย สมัยรัชกาลที่ 7-รัชกาลที่ 8 5) การแปรแถว แบบอนุรักษ์และปรับปรุงใหม่ และ 6) กระบวนการรำ ใช้ภาษาท่านาฏยศัพท์และกระบวนการแสดงอัตลักษณ์รำโทน เผยแพร่ผลงานการแสดงในงานเทศกาลแสดงศิลปะและวัฒนธรรมระดับนานาชาติ (International Festival of Arts and Culture 2018) ณ มหาวิทยาลัยศรีนครินทรวิโรฒ วันที่ 13 มิถุนายน พ.ศ. 2561

คำสำคัญ: นาฏศิลป์สร้างสรรค์ รำโทนบางกอกน้อย

¹ อาจารย์ ดร. ประจักษ์ชาวิชานาฏศิลป์และการแสดง คณะมนุษยศาสตร์และสังคมศาสตร์ มหาวิทยาลัยราชภัฏธนบุรี
e-mail: chanida.j@dru.ac.th

The Creation of Ram-tone Identity by Bangkok Noi Community

Received: August 22, 2021

Chanida Janngam¹

Revised: October 13, 2021

Accepted: October 25, 2021

Abstract

The purpose of this research article is to investigate the history and culture of Bangkok Noi Community in order to design the conservative Thai dance performance called “Ram-Tone Bangkok Noi: the Community-Based Participatory Integration”. The results of the research revealed that Ram-Tone identities of Bangkok Noi Community consisted of eight parts: 1) community style, 2) history, 3) multicultural community, 4) architecture, 5) literature, 6) handicraft, 7) housekeeping, and 8) performing arts. The eight parts were then analyzed based on six elements: 1) performers selection by selecting those who had experience in Thai Dance, 2) songs which were ten Ram-Tone songs, 3) music by using a Ram-Tone folk band, 4) traditional costumes during the reign of King Rama VII and King Rama VIII, 5) deployment by applying both conservative and edited styles, and 6) dance movements by applying Thai classical dance movements and those showing the identity of Ram-Tone. This performance was performed in the International Festival of Arts and Culture 2018 at Srinakharinwirot University on 13 June 2018.

Keywords: creative Thai dance, Ram-Tone Bangkok Noi

¹ Ph.D. of Fine and Applied Arts Program in Dance and Performing Arts, Faculty of Humanities and Social Sciences, Dhonburi Rajabhat University
e-mail: chanida.j@dru.ac.th

บทนำ

รำโทน เป็นการละเล่นพื้นบ้านที่เป็นเอกลักษณ์ประจำชาติไทย นับเป็นการละเล่นพื้นบ้านที่นิยมเล่นกันทั่วทุกภาคของประเทศไทยที่ได้รับความนิยมตั้งแต่สมัยอดีต จุดมุ่งหมายของรำโทนเพื่อความสนุกสนานเพลิดเพลินในโอกาสต่าง ๆ ประวัติความเป็นมาของรำโทนไม่มีผู้ใดบอกได้อย่างแน่ชัดว่ารำโทนเกิดขึ้นเมื่อใดและใครเป็นผู้ริเริ่ม แต่จากการศึกษาค้นคว้าเอกสารทางวิชาการ พบว่า มีการสันนิษฐานเกี่ยวกับการรำโทนไว้หลายกรณียกตัวอย่าง เช่น จากกฎหมายเถียรบาลสมัยพระบรมไตรโลกนาถ (พ.ศ. 1991–2031) มีกำหนดไว้ว่า “ห้ามร้องเพลงเรือ เป่าขลุ่ย เป่าปี่ สีซอ ตีดกระจับปี่ ตีดจะเข้ ตีโทนทับ ในเขตพระราชวัง” ข้อความนี้แสดงให้เห็นว่าชาวพระนครศรีอยุธยาใช้นิยมเล่นกันอย่างแพร่หลายจึงเกิดกฎหมายเถียรบาลขึ้นและโทนนั้นก็เป็นครื่องดนตรีที่มีมาตั้งแต่สมัยอยุธยาแล้ว (นวลรวี จันทรลุน, 2548, หน้า 4)

ระหว่างสมัยสงครามโลกครั้งที่ 2 (พ.ศ. 2484-2488) ประชาชนในพระนคร ธนบุรี โดยเฉพาะจังหวัดที่อยู่ในแถบราบลุ่มภาคกลางและภาคอีสานนิยมเล่นรำโทนกันอยู่ทั่วไป ประชาชนอยู่ในภาวะสงครามมีความหวาดกลัวและเครียดจากภัยสงคราม จึงได้คิดหาการละเล่นที่สนุกสนานมาเล่นกัน การเล่นรำโทนจึงได้รับความนิยมมากที่สุดในสมัยสงครามโลกครั้งที่ 2 เพื่อเป็นการผ่อนคลายความเครียดยามสงคราม กล่าวได้ว่า รำโทนเป็นมหรสพยามค่ำคืนของชาวบ้านในช่วงสงครามโลกครั้งที่ 2 (ดำรงค ปิ่นทอง, ม.ป.ป., หน้า 5) จากเหตุการณ์สงครามโลกครั้งที่ 2 เขตบางกอกน้อยเป็นอีกเขตหนึ่งที่ได้รับอิทธิพลการแสดงรำโทนที่แพร่หลายเข้ามายังฝั่งพระนครและธนบุรีและมีการเล่นรำโทนสืบทอดกันมาและยังเป็นพื้นที่ที่ได้รับผลกระทบจากการโจมตีทิ้งระเบิดบริเวณสถานีรถไฟบางกอกน้อยทำให้บ้านเรือนได้รับความเสียหายและมีผู้เสียชีวิตนับร้อย จากเหตุการณ์ดังกล่าว ทำให้บางกอกน้อยเป็นที่รู้จักจากบทละครเรื่องคู่กรรม ที่นำเสนอเรื่องราวทางประวัติศาสตร์ในช่วงสงครามโลกครั้งที่ 2 ผ่านความรักของตัวละครโกโบริและอังศุมาลิน

ชุมชนบางกอกน้อยจึงเป็นชุมชนฝั่งธนบุรีที่มีความสำคัญในเชิงประวัติศาสตร์ตั้งแต่อดีตจนถึงปัจจุบัน สภาพพื้นที่โดยทั่วไปของชุมชนบางกอกน้อยเป็นพื้นที่ราบลุ่มแม่น้ำ มีลำคลองและคูจำนวนมาก จึงทำให้แม่น้ำเป็นเส้นทางหลักในการสัญจร พื้นที่ส่วนใหญ่ทำการเกษตร มีการปลูกผลไม้ยกทรงเนื่องจากพื้นที่เชื่อมกับคลองบางกอกน้อยหลายสาย เช่น คูคลองเมืองเดิม คลองวัดทอง เป็นต้น ผู้คนทั้งคนไทย คนจีน และมุสลิม โดยอพยพมาทางเรือบ้างเคลื่อนย้ายเรือนแพมาตั้งถิ่นฐานอยู่ริมคลองบางกอกน้อย สร้างเรือนแพอยู่อาศัยและค้าขาย (สุภาภรณ์ จินตามณีโรจน์ และคณะ, 2554, หน้า 88)

นอกจากเรื่องราวทางประวัติศาสตร์และวิถีชีวิตริมฝั่งแม่น้ำของชุมชนบางกอกน้อยที่เป็นเอกลักษณ์ย่านฝั่งธนบุรี บางกอกน้อยยังเป็นแหล่งรวมศิลปวัฒนธรรมหลาย ๆ แขนง ทั้งด้านศิลปกรรมด้านวรรณกรรม ด้านทัศนกรรม ด้านคหกรรม ศิลปะการแสดง เป็นต้น ผู้วิจัยต้องการนำเสนอเรื่องราวทางประวัติศาสตร์ และอัตลักษณ์ของชุมชนบางกอกน้อยผ่านการวิจัย โดยมุ่งเน้นวิธีการการนำเสนอในรูปแบบนาฏศิลป์ไทยพื้นบ้านผ่านการแสดงรำโทน โดยเนื้อร้องรำโทนสะท้อนให้เห็นถึงเรื่องราวทางประวัติศาสตร์และอัตลักษณ์ของชุมชนบางกอกน้อย เพื่อเป็นการสืบทอดศิลปะการแสดงของไทยให้คงอยู่

อีกทั้งยังสร้างอัตลักษณ์ในด้านศิลปะการแสดงในชุมชนได้นำไปเผยแพร่ให้บุคคลภายนอกเข้ามาศึกษาถึงประวัติศาสตร์ชุมชนอย่างลึกซึ้งต่อไป

วัตถุประสงค์การวิจัย

ศึกษาประวัติศาสตร์และวัฒนธรรมของชุมชนบางกอกน้อย นำมาออกแบบสร้างสรรค์ผลงานนาฏศิลป์ไทยเชิงอนุรักษ์ ชู: รำโชนบางกอกน้อย ผู้การบูรณาการร่วมกับชุมชน

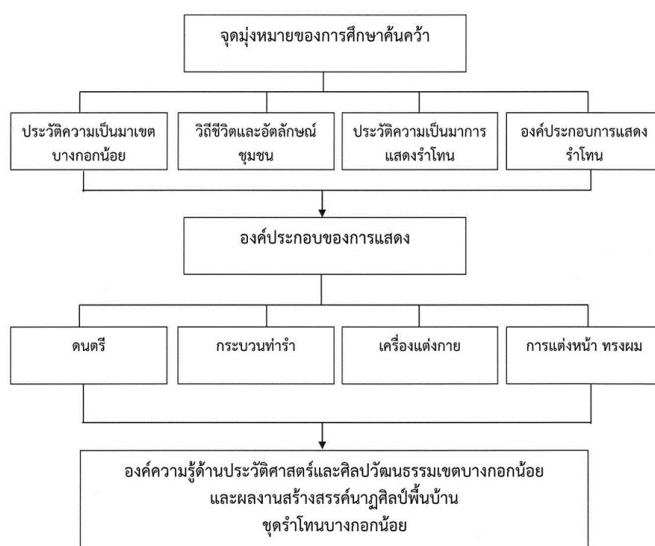
ขอบเขตของการวิจัย

การสร้างสรรค์การแสดงชุด “รำโชนบางกอกน้อย” การวิจัยครั้งนี้เป็นการวิจัยเชิงสร้างสรรค์ ใช้การเก็บข้อมูลเชิงคุณภาพ โดยการลงพื้นที่เก็บข้อมูลภาคสนามทางด้านประวัติศาสตร์และศิลปวัฒนธรรม ในเขตพื้นที่เขตบางกอกน้อย กรุงเทพมหานคร

ผู้วิจัยออกแบบสร้างสรรค์การแสดงนาฏศิลป์ไทยเชิงอนุรักษ์ มีการประพันธ์บทร้องขึ้นใหม่ โดยมุ่งเน้นถึงความเป็นมาของชุมชนบางกอกน้อยทางด้านประวัติศาสตร์ชุมชน และอัตลักษณ์ชุมชนที่ปรากฏในปัจจุบัน โดยยึดรูปแบบการแสดงรำโชนแบบดั้งเดิม

กรอบแนวคิดในการวิจัย

กรอบแนวคิดในการวิจัยนี้ศึกษาถึงประวัติศาสตร์พื้นที่เขตบางกอกน้อยและศึกษาอัตลักษณ์ของการชุมชนบางกอกน้อย นำมาออกแบบการแสดงโดยใช้แนวคิด “นาฏศิลป์สร้างสรรค์” และ “หลักการสร้างสรรค์นาฏศิลป์” นำมาสร้างสรรค์ผลงานนาฏศิลป์ไทยสร้างสรรค์ชุด “รำโชนบางกอกน้อย”



ภาพที่ 1 กรอบแนวคิดการสร้างสรรค์อัตลักษณ์รำโชนของชุมชนบางกอกน้อย
ที่มา: ชนิดา จันทร์งาม

วิธีดำเนินการวิจัย

การวิจัยเรื่อง “การสร้างสรรค้อัตลักษณ์ร่ำโทนของชุมชนบางกอกน้อย” เป็นการวิจัยเชิงคุณภาพ และการวิจัยเชิงสร้างสรรค์ โดยการเก็บข้อมูลจากเอกสาร งานวิจัยที่เกี่ยวข้อง การสัมภาษณ์ประชาชน บางกอกน้อย ผู้เชี่ยวชาญทางด้านดนตรีและนาฏศิลป์ จากนั้นนำข้อมูลทั้งหมดมาวิเคราะห์และออกแบบ การแสดงเพื่อนำเสนอเป็นงานวิจัยต่อไป โดยมีรายละเอียดการดำเนินงานวิจัย ดังนี้

1. กลุ่มผู้ให้ข้อมูลหลัก

ผู้วิจัยแบ่งกลุ่มผู้ให้ข้อมูลหลักเป็น 4 กลุ่ม เพื่อนำมาเป็นข้อมูลพื้นฐานในการดำเนินงานวิจัย ซึ่งประกอบไปด้วย กลุ่มที่ 1 ประชาชนชุมชนบางกอกน้อย ข้อมูลด้านประวัติศาสตร์ชุมชน กลุ่มที่ 2 ผู้เชี่ยวชาญทางด้านดนตรีและนาฏศิลป์ ข้อมูลด้านองค์ความรู้ในการสร้างสรรค์ผลงาน กลุ่มที่ 3 นักแสดง ด้านการถ่ายทอดและสื่อสารอารมณ์สู่ผู้ชม กลุ่มที่ 4 ผู้ประเมินการแสดง ผู้ทรงคุณวุฒิในการ ประเมินผลงาน และผู้เข้าร่วมชมการแสดง

2. เครื่องมือที่ใช้ในการวิจัย

เครื่องมือที่ใช้ในการวิจัยเชิงคุณภาพ คือ แบบสัมภาษณ์แบบเจาะลึก (in-depth interview) จากกลุ่มผู้ให้ข้อมูลหลัก ได้แก่ สัมภาษณ์ประชาชนในชุมชนบางกอกน้อย สัมภาษณ์ผู้เชี่ยวชาญทางด้าน นาฏศิลป์ไทย และสัมภาษณ์นักแสดงถึงทัศนคติต่อผู้วิจัยต่อการสร้างสรรค์การแสดง ซึ่งในการสัมภาษณ์ ผู้วิจัยกำหนดคำถามโดยใช้คำถามปลายเปิด

3. การเก็บรวบรวมข้อมูล

ผู้วิจัยดำเนินการเก็บรวบรวมข้อมูลจากหลากหลายวิธี โดยเริ่มจากเก็บข้อมูลทางเอกสารด้าน ประวัติศาสตร์ชุมชนบางกอกน้อย และเอกสารการสร้างสรรค์ผลงานทางนาฏศิลป์ ตลอดจน การสัมภาษณ์ประชากรชุมชนบางกอกน้อย การสัมภาษณ์ผู้เชี่ยวชาญทางด้านนาฏศิลป์ไทยนำมา วิเคราะห์ข้อมูล เพื่อออกแบบองค์ประกอบของการแสดงให้สอดคล้องตามกรอบแนวคิดของการวิจัย

4. การวิเคราะห์ข้อมูล

ผู้วิจัยได้ดำเนินการวิเคราะห์ข้อมูลจากเอกสารประกอบการสัมภาษณ์แบบเจาะลึก การลง พื้นที่สังเกตการณ์ภาคสนาม ตรวจสอบข้อมูลและนำมาวิเคราะห์ข้อมูล และสร้างสรรค์ผลงานตาม องค์ประกอบการแสดง ได้แก่ การคัดเลือกนักแสดง การออกแบบเนื้อร้องและทำนองเพลง ดนตรี ประกอบการแสดง การออกแบบเครื่องแต่งกาย รูปแบบการแปรแถว กระบวนท่ารำ

ผลการวิจัย

ชุมชนคลองบางกอกน้อยเป็นชุมชนที่มีประวัติความเป็นมาตั้งแต่อดีตจนถึงปัจจุบันที่น่าสนใจอีก ทั้งยังมีวิถีชีวิต ความเป็นอยู่ และวัฒนธรรมที่เป็นเอกลักษณ์เฉพาะกลุ่ม อย่างไรก็ตามแม้ปัจจุบันสภาพ พื้นที่ทางกายภาพและพื้นที่ทางสังคมของชุมชนบางกอกน้อยจะมีการเปลี่ยนแปลงไปตามยุคสมัยจน กลายเป็นสังคมเมือง แต่เรื่องราวของชุมชนและวิถีชีวิตของชุมชนบางอย่างยังคงอยู่ และมีการสืบสาน นำมาต่อยอดทางด้านเศรษฐกิจและในเชิงการท่องเที่ยวมาจนถึงปัจจุบัน ผู้วิจัยศึกษาประวัติความเป็นมา

ของชุมชนบางกอกน้อยและคำขวัญเขตบางกอกน้อยมาวิเคราะห์อัตลักษณ์ชุมชน ซึ่งคำขวัญกล่าวว่า “สมเด็จพระเจ้าตากสินมหาราช กษัตริย์กู้ชาติ กษัตริย์ไทย กษัตริย์นเรศวร กษัตริย์เอกอัครราชูปถัมภ์” จากคำขวัญที่กล่าวมาข้างต้น ผู้วิจัยนำมาวิเคราะห์ด้านศิลปะและวัฒนธรรม เพื่อบอกเล่าเรื่องราวและนำอัตลักษณ์ชุมชนบางกอกน้อย โดยอัตลักษณ์ชุมชนบางกอกน้อย แบ่งออกเป็น 8 ด้าน ได้แก่

1. อัตลักษณ์ด้านวิถีชีวิตชุมชน วิถีชีวิตของคนในชุมชนริมคลองบางกอกน้อยเป็นการผสมผสานกันระหว่างวิถีชีวิตชาวสวนดั้งเดิมและชุมชนค้าขายทางเรือ พื้นที่บริเวณริมคลองบางกอกน้อย เป็นพื้นที่ซึ่งมีชื่อเสียงในการทำสวนผลไม้มาตั้งแต่อดีตเป็นพื้นที่สีเขียวที่มีความหลากหลายทางชีวภาพ ซึ่งเป็นมรดกทางธรรมชาติที่ยั่งยืนของสามเหลี่ยมปากแม่น้ำ โดยทั่วไปท้องถิ่นนี้เหมาะแก่การทำสวน ชาวสวนที่จับจองพื้นที่สวนมากเกินกำลังจะทำได้ทั้งหมด มักจะให้เช่าที่ทำสวน หรือเรียกว่า “ถือสวน” (สำราญ จุช่วย, 2555, หน้า 26)

2. อัตลักษณ์ด้านประวัติศาสตร์ สมัยสงครามโลกครั้งที่ 2 เขตบางกอกน้อยเป็นชุมชนที่ได้รับผลกระทบจากการทิ้งระเบิดทำลายสถานีรถไฟบางกอกน้อย พลเรือนเสียชีวิต จำนวน 78 ราย นอกจากนี้ผลกระทบจากการทิ้งระเบิดเกิดความเสียหายต่อสถานที่สำคัญ ๆ เช่น โรงพยาบาลศิริราช วัด และบ้านเรือนที่อยู่อาศัย ทำให้มีผู้เสียชีวิตและผู้บาดเจ็บจำนวนมาก สงครามโลกครั้งที่ 2 นับเป็นเหตุการณ์ทางประวัติศาสตร์ที่สำคัญส่งผลกระทบต่อชุมชนบางกอกน้อย จนถูกนำมาเล่าเรื่องราวผ่านวรรณกรรมเรื่อง “คู่กรรม” จนทำให้ชุมชนบางกอกน้อยเป็นที่รู้จักมากขึ้น

3. อัตลักษณ์ด้านพหุวัฒนธรรม คลองบางกอกน้อยชุมชนบ้านบุ เป็นศูนย์กลางเศรษฐกิจของท้องถิ่นที่มีการค้ากับทั้งชาวไทย ชาวจีนและชาวมุสลิม บริเวณย่านปากคลองบางกอกน้อยฝั่งใต้ จึงกลายเป็นย่านชุมชนที่มีบ้านเรือนชาวไทย ชาวจีน โรงผืน กะดีแขก (สุเหร่าบางกอกน้อย) นอกจากนี้ยังมีชาวจีนอพยพเข้ามาค้าขายมากขึ้น รวมถึงชุมชนฝั่งคลองบางกอกน้อยฝั่งเหนือซึ่งเป็นชาวมุสลิม ฝั่งบางยี่ขันและย่านวัดดุสิตต่างพากันนำผลไม้ของสวนมาขาย จึงทำให้บริเวณตลาดวัดทองมีคึกคักเต็มไปด้วยผู้คนต่างภาษาต่างถิ่น และมีผู้คนมาอยู่อาศัยหลายเชื้อชาติอาศัยอยู่ร่วมกัน 3 วัฒนธรรม เป็นชุมชนพหุวัฒนธรรม

4. อัตลักษณ์ด้านสถาปัตยกรรม อัตลักษณ์ด้านสถาปัตยกรรม คือ วัดวาอารามในชุมชนบางกอกน้อยที่มีความสำคัญและมีประวัติความเป็นมายาวนาน สถาปัตยกรรมของโครงสร้างภายในวัดมีความโดดเด่นเป็นเอกลักษณ์ได้รับการบูรณปฏิสังขรณ์จากพระมหากษัตริย์สืบเนื่องมาตั้งแต่สมัยอยุธยา ธนบุรี และรัตนโกสินทร์ ปัจจุบันเป็นแหล่งเรียนรู้ทางวัฒนธรรมด้านศาสนาสำคัญสำหรับศาสนิกชนในชุมชน เช่น วัดสุวรรณารามราชวรวิหาร (วัดทอง) วัดระฆังโฆสิตารามวรมหาวิหาร วัดอมรินทราราม วัดดุสิตารามวรวิหาร วัดศรีสุदारามวรวิหาร เป็นต้น

5. อัตลักษณ์ด้านวรรณกรรม อัตลักษณ์ด้านวรรณกรรม แบ่งออกเป็น 3 ด้าน คือ 1) บุคคลสำคัญ บุคคลที่มีความสำคัญในชุมชนบางกอกน้อย คือ สุนทรภู่ เดิมท่านอาศัยอยู่ริมคลองบางกอกน้อย ชีวิตความผูกพันสุนทรภู่กับคลองบางกอกน้อยได้ผ่านบทกวีดังที่ปรากฏไว้ในนิราศสุพรรณ 2) บทกวีนิราศเป็นการประพันธ์ถึงการเดินทางของบุคคลสำคัญผ่านคลองบางกอกน้อย ซึ่งปรากฏในนิราศที่มี

ชื่อเสียงมากมายรวมถึงนิราศของสุนทรภู่ และ 3) บทประพันธ์เรื่อง คู่กรรม เป็นเรื่องราวหญิงสาวชาวไทยที่อาศัยอยู่บริเวณชุมชนบางกอกน้อย และพบรักกับหนุ่มชาวญี่ปุ่น บทประพันธ์ได้เล่าถึงเรื่องราวในเขตบางกอกน้อยและเหตุการณ์ในสงครามโลกครั้งที่ 2

6. อัตลักษณ์ด้านหัตถกรรม อัตลักษณ์ด้านหัตถกรรมชุมชนบางกอกน้อยนับเป็นภูมิปัญญาที่ต้องอาศัยฝีมือและความประณีตจนเกิดเป็นผลงานด้านหัตถกรรมที่มีคุณค่าของไทย มีมูลค่าสามารถสร้างรายได้และสร้างอัตลักษณ์อันโดดเด่นให้กับชุมชน ได้แก่ บ้านบุ เป็นแหล่งทำเครื่องทองลงหินที่มีชื่อเสียงที่สุดและเป็นย่านที่ทำขันลงหินหรือขันบุมาแต่โบราณ บ้านช่างหล่อ เป็นชุมชนที่มีการหล่อพระพุทธรูปที่มีชื่อเสียงและมีช่างปั้น ช่างหล่อที่มีฝีมือ นับว่าเป็นแหล่งเรียนรู้ด้านหัตถกรรมที่สำคัญ ในเขตบางกอกน้อย ที่มีการถ่ายทอดองค์ความรู้จากรุ่นสู่รุ่น

7. อัตลักษณ์ด้านคหกรรม อัตลักษณ์ด้านคหกรรมชุมชนบางกอกน้อยเป็นชุมชนที่มีชื่อเสียงด้านอาหารจนนำมาสู่การตั้งชื่อชุมชน ได้แก่ 1) ชุมชนตรอกมะตูม ที่มีการทำผลิตภัณฑ์จากมะตูมกันมาก ชาวบ้านต้องใช้วิธีถนอมอาหารโดยการเชื่อมเพื่อเป็นอาหารหวานและนำมาทำน้ำมะตูม และ 2) ชุมชนตรอกข้าวเม่า มีการนิยมทำข้าวเม่ามากเกือบทุกหลังคาเรือน นอกจากนี้ยังมีการทำอาหารจากข้าวเม่ามากมายหลายชนิด ไม่ว่าจะเป็น ข้าวเม่าคลุก ข้าวเม่าน้ำกะทิ ข้าวเม่าทอด ข้าวเม่าหมี สิ่งเหล่านี้เกิดจากภูมิปัญญาของบรรพบุรุษตั้งแต่อดีตจนเกิดเป็นอัตลักษณ์ของชุมชนที่เห็นได้ชัดจากการตั้งชื่อชุมชน

8. อัตลักษณ์ด้านศิลปะการแสดง อัตลักษณ์ด้านศิลปะการแสดงชุมชนบางกอกน้อยเป็นชุมชนที่มีชื่อเสียงเกี่ยวกับการละเล่น 2 อย่าง คือ 1) กระตั่วแทงเสื่อ เป็นการละเล่นตามแบบวัฒนธรรมของชาวจีนมีการเชิดมังกรและเชิดสิงโต และ 2) การละเล่นกระบี่กระบอง เป็นการฝึกหัดใช้อาวุธในยามสงบ ซึ่งการละเล่นทั้งสองอย่างนี้เป็นแบบฉบับเฉพาะที่ไม่เหมือนที่อื่น มีการถ่ายทอดจากบรรพบุรุษจวบจนมาถึงรุ่นปัจจุบันและเป็นศิลปะการแสดงที่หาชมได้ยากมาก

สรุปผลและอภิปรายผลการวิจัย

ผลที่ได้จากการวิจัยเรื่อง “การสร้างสรรคอัตลักษณ์ราโทนของชุมชนบางกอกน้อย” เพื่อค้นหาอัตลักษณ์ของชุมชนบางกอกน้อย นำมาเป็นหลักในการประดิษฐ์ทำรำนานาฏศิลป์ไทยเชิงอนุรักษ์ วิเคราะห์อัตลักษณ์ชุมชน นำมาสู่การอภิปรายผลการออกแบบการแสดงทำให้ได้รูปแบบตามองค์ประกอบการสร้างสรรค์การแสดง 6 องค์ประกอบ ผู้วิจัยขอสรุปงานวิจัย ดังต่อไปนี้

1. การคัดเลือกนักแสดง ผู้วิจัยคัดเลือกนักแสดงที่มีทักษะทางด้านนาฏศิลป์ไทย สามารถสื่อสารและถ่ายทอดการแสดงให้มีความเหมาะสมกับผลงานสร้างสรรค์ โดยมีหลักการคัดเลือกนักแสดง คือ คัดเลือกนักแสดง จำนวน 12 คน นักแสดงชาย 6 คน และนักแสดงหญิง 6 คน ซึ่งสอดคล้องกับ ระเบียบวิธีวิจัย ได้อธิบายถึงการคัดเลือกนักแสดง หมายถึง การใช้มาตรการหรือวิธีการต่าง ๆ พิจารณากลับกรองบุคคล เพื่อให้ได้นักแสดงที่มีความรู้ความสามารถ มีความประพฤติดี และมีคุณสมบัติอื่น ๆ ที่เหมาะสมกับงานที่ผู้สร้างสรรค์งานต้องการ (ระวีวรรณ วรรณวิไชย, 2545, หน้า 138)

2. การออกแบบเนื้อร้องและทำนองเพลง ผู้วิจัยนำแนวความคิดเกี่ยวกับการสร้างอัตลักษณ์ของชุมชนบางกอกน้อยมาออกแบบผ่านบทเพลง โดยมุ่งเน้นให้เห็นถึงวัฒนธรรมวิถีชีวิตอัตลักษณ์ชุมชน

ด้านต่าง ๆ ที่ถูกถ่ายทอดผ่านเพลงรำโทน ซึ่งสอดคล้องกับ กาญจนา อินทรสุวานนท์ ได้ให้แนวคิดในการวิเคราะห์รูปแบบเพลงพื้นบ้านว่ามีลักษณะเฉพาะ เช่น มีท่วงทำนอง ลีลาทำนองจะเป็นทำนองสั้น ๆ วนไปวนมาซ้ำ ๆ และย้อนกลับต้นใหม่อยู่เสมอ เพื่อสะดวกในการจดจำ ภาษาที่ใช้ในบทเพลงนั้นเป็นภาษาพูดไม่ใช่ภาษาเขียนฟังเข้าใจง่าย ไม่มีศัพท์สูงเรียกกันว่า ภาษาชาวบ้าน (กาญจนา อินทรสุวานนท์, 2532, หน้า 57-66) ผู้วิจัยได้ออกแบบบทเพลงรำโทนบางกอกน้อย 10 บทเพลง ได้แก่ 1) บทเพลงรำโทน 2) บทเพลงสะท้อนวิถีชีวิตชุมชน 3) บทเพลงสะท้อนประวัติศาสตร์ 4) บทเพลงสะท้อนชุมชนแบบพหุวัฒนธรรม 5) อัตลักษณ์ด้านสถาปัตยกรรม 6) อัตลักษณ์ด้านวรรณกรรม 7) อัตลักษณ์ด้านหัตถกรรม 8) อัตลักษณ์ด้านคหกรรม 9) อัตลักษณ์ด้านศิลปะการแสดง และ 10) บทเพลงลา ดังนี้

บทร้อง รำโทนบางกอกน้อย

ได้เวลามาตรงพวกเราล้อมวงโหมโรงบรรเลง มาสนุกครื้นเครง มาร่วมบรรเลงเป็นเพลง รำโทน ถ้าผิดพลาดไปหนอลูกขอสมอาภัย แต่พวกเราตั้งใจ ตั้งใจมาให้ท่านชม (ซ้ำ) ประวัติศาสตร์ชุมชน ชุมชนชาวบางกอกน้อย จะพรรณนาเรียงร้อย เรียงร้อยท่านได้ฟัง ทำมาค้าขายหารายได้เลี้ยงชีพกันมา แสนสุขอุราสุขพราสาแบบวิถีชุมชน (ซ้ำ) เครื่องบินบินมาบินมาบินมาแต่ไกล เอ้านั้นลูกอะไรลูกใหญ่ผ่า แปลกใจจัง ร่วงหล่นจากฟ้าลงมาเสียงดังโครมคราม พอเกิดสงครามสงครามโลกครั้งที่สอง พี่น้องประชาชนทุกคนเดือดร้อนถ้วนหน้า ทุกขเวทนาเวทนาไปทั่วชุมชน ๆ (ซ้ำ) โธ่สังคมนี้เอ๋ย เปลี่ยนไปไม่เคยหยุดนิ่ง ล้วนแล้วเป็นเรื่องจริงในทุก ๆ สิ่งเปลี่ยนแปลงตามพวกพ้องในท้องถิ่น ไทย จีน และอิสลาม ความรักของเราสุขสันต์ได้เป็นชุมชนชั้นนำ สืบสานการร้องรำเป็นวัฒนธรรมเลิศล้ำก้าวไกล ชุมชนเข้มแข็งมาก นักห่วงและรักชุมชนด้วยใจ โอ้ โอ้ พวกเรานี้ยังมีอุดมการณ์ก้าวไกล รักสิ่งเก่าเก่าเอาไว้ ๆ ไม่ยอมให้ใครเข้ามาทำลาย (ซ้ำ) สถาปัตยกรรมล้ำค่า ๆ คู่ชุมชนเชิงมุมามทอดทรรศนา วัดวาอารามงามยิ่ง โนนแหนะ วัดระฆัง อิกยังวัดศรีสุดาราม วัดอมรินทราราม ความงามวัดเชิงเลน เอ้อ เอ้อ เอย วัดดุสิตาราม (ซ้ำ) สุนทรภู่ครูกวีศรีแผ่นดินย้ายถิ่นฐาน บางกอกน้อยเป็นตำนาน นิราศ นิทาน อีกรวรรณกรรม เรื่องคู่กรรม เอามาทำหนัง ชื่อเสียงโด่งดัง ชื่อเสียงโด่งดัง เอามาทำหนังดังทั่วมืองไทย (ซ้ำ) บ้านบุของเรานี้เอ๋ย ขอบอกไว้เลยเป็นชุมชนชั้นนำ ชื่อเสียงหล่อพระงดงาม ๆ ชั้นลงหินลายคราม หัตถกรรมเราดี (ซ้ำ) เชิญขอเชิญมาจะพาเที่ยวตรอกมะตูม เชิญสาวหนุ่มตาหวานจะพาเที่ยวบางกอกน้อย ย้อนรอยชุมชนตลิ่งชัน หนึ่งตำบลหนึ่งผลิตภัณฑ์ (ซ้ำ) มะตูมเขื่อนั้นหวานมันจับใจ (ซ้ำ) เอกลักษณ์ในท้องถิ่น คือนาฏศิลป์ แห่งเมืองสยาม ศิลปวัฒนธรรม ๆ เลื่องลือนามตามแบบประเพณี กระต้วแห่งเสื่อเล่นตามทำนอง กระบี่กระบองแคล้วคล่องท่าที ตำนานโบราณมี ๆ การละเล่นไทยนี้มีมาแต่โบราณ (ซ้ำ) จากกันแล้วละหนาฉัน ขอลาไปก่อนจำใจจากจำจรลาไปก่อนด้วยความอาลัย หากแม้ว่ามีความดีโอกาสมีมาสนุกกันใหม่ ขอพรพระรัตนตรัย ให้ทุกท่านมีความสุขเอ๋ย (ร้องซ้ำ 5 รอบ)

3. ดนตรีประกอบการแสดง เครื่องดนตรีที่ใช้ประกอบการแสดง ชุด รำโทนบางกอกน้อย ใช้วงดนตรีรำโทน ประกอบด้วย โทน กลองรำมะนาเป็นเครื่องดนตรีหลัก รวมไปถึงเครื่องประกอบจังหวะอื่น ๆ เช่น ฉิ่ง ฉาบ กรับ ซึ่งโทนเป็นเครื่องดนตรีที่มีบทบาทสำคัญต่อการแสดง รำโทน ใช้โทนตีเป็นจังหวะหลักในการแสดง ซึ่งสอดคล้องกับ คมสันต์วรรณวัฒน์ สุทนต์ เครื่องดนตรีที่ใช้ประกอบการเล่นรำโทนแต่เดิมมีเพียงโทนใบเดียว ภายหลังพบว่ามีการนำรำมะนาใช้ตีแทน ปัจจุบันนิยมนำเครื่องดนตรีประกอบจังหวะ เช่น ฉิ่ง ฉาบ กรับ (คมสันต์วรรณวัฒน์ สุทนต์, 2541, หน้า 10)



ภาพที่ 2 โทนและกลองรำมะนา
ที่มา: ชนิตา จันทรงาม



ภาพที่ 3 กรับ
ที่มา: ชนิตา จันทรงาม



ภาพที่ 4 ฉิ่ง
ที่มา: ชนิตา จันทรงาม

4. การออกแบบเครื่องแต่งกาย ผู้วิจัยมีแนวความคิดการออกแบบเครื่องแต่งกายจากการแต่งกายในสมัยรัตนโกสินทร์ ตั้งแต่รัชกาลที่ 7-รัชกาลที่ 8 ยุครัฐนิยม สมัยจอมพล ป.พิบูลสงคราม ที่ได้ออกพระราชบัญญัติการแต่งกายของข้าราชการพลเรือนที่นับว่ามีการเอกลักษณ์เฉพาะที่นำเอาการแต่งกายตามแบบชาติตะวันตกเข้ามาผสมกับการแต่งกายของไทย เพื่อให้สอดคล้องกับยุคสมัย ดัดแปลงเครื่องแต่งกายในอดีตมาปรับปรุงให้เหมาะสมกับการแสดง ซึ่งสอดคล้องกับแนวคิดของ จักรพันธ์ สุระประเสริฐ กล่าวไว้ว่า เครื่องแต่งกายเป็นการสร้างสรรค์ ไปตามแนวคิดของนักออกแบบ โดยอาศัยแนวคิดสร้างสรรค์คู่ไปกับบริบททางสังคมหรือแนวโน้มแฟชั่น ซึ่งแนวคิดในการสร้างสรรค์อาจเกิดขึ้นใหม่หรือดัดแปลงจากเครื่องแต่งกายที่เป็นที่นิยมอยู่หรือเคยได้รับความนิยมในอดีต (จักรพันธ์ สุระประเสริฐ, 2558, หน้า 16)



ภาพที่ 5 เครื่องแต่งกายผู้หญิงและผู้ชายประกอบการแสดง
ที่มา: ชนิดา จันทร์งาม

5. รูปแบบการแปรแถว ผู้วิจัยรูปแบบการเล่นรำโชนในแบบดั้งเดิมรูปแบบการรำจะมีผู้รำทั้งชายและหญิงรำกันเป็นคู่ ๆ เป็นวงกลมแบบเวียนครกหรือการร่าวนไปด้านซ้าย รูปแบบการรำจะมีผู้รำทั้งชายและหญิงรำกันเป็นคู่ ๆ ซึ่งสอดคล้องกับ นวลรวิ จันทร์ลุน กล่าวว่า การละเล่นรำโชนเป็นรูปแบบการเคลื่อนไหวเป็นวงกลม ในการแสดงรำโชนแบบดั้งเดิมเป็นรูปแบบทวนเข็มนาฬิกาเดินรอบวงโดยใช้ผู้รำรำเคลื่อนไหวได้อย่างถูกต้อง และพร้อมเพียงทิศทางการเคลื่อนไหวของผู้รำไม่มีกำหนดตายตัว (นวลรวิ จันทร์ลุน, 2538, หน้า 347)



6. กระบวนการทำรำ ผู้วิจัยได้ออกแบบกระบวนการทำรำประกอบการแสดงจากการนำทำนานาฏยศัพท์และภาษาท่ามาสร้างสรรค์ เพื่อใช้ในการสื่อความหมายให้สอดคล้องกับบทร้อง โดยใช้กระบวนการในการแสดง 2 รูปแบบ คือ 1) ท่ารำภาษาท่าและนาฏยศัพท์ทางด้านนาฏศิลป์ 2) ท่ารำอัตลักษณ์รำโชนบางกอกน้อย ซึ่งสอดคล้องกับแนวคิดการคิดประดิษฐ์ท่ารำหรือออกแบบท่ารำของ ผุสดี หลิมสกุล กล่าวว่า การประดิษฐ์ท่ารำจะต้องเป็นไปตามแนวคิดของชุดการแสดงท่ารำแบบพื้นเมืองจะมีท่ารำที่เป็นลักษณะเฉพาะของแต่ละภาคมีกฎเกณฑ์ มีแม่ท่า เช่นเดียวกับท่ารำแบบมาตรฐาน ท่ารำที่เลียนแบบธรรมชาติหรือสัตว์จะต้องเป็นท่ารำที่เรียบง่าย ดูแล้วเข้าใจความหมายได้ทันทีว่าเป็นสิ่งใดหรือสัตว์ชนิดใด กำลังทำอากัปกิริยาอะไร ท่ารำต้องสามารถสื่อให้คนดูเข้าใจได้ทันที (ผุสดี หลิมสกุล, ม.ป.ป, หน้า 4)

ตารางที่ 1 ท่ารำภาษาท่าและนาฏยศัพท์ทางด้านนาฏศิลป์

เนื้อเพลง	รูปท่ารำ	แนวความคิดการออกแบบท่ารำ
ได้เวลามาตรงพวกเราล้อม วงโหมโรงบรรเลง		ผู้หญิงและผู้ชายท่าท่าสอดสร้อย มาลา เป็นนาฏยศัพท์ที่นิยมใช้ ประกอบการแสดงรำโหมแบบ ดั้งเดิม
แต่พวกเราตั้งใจ		ผู้หญิงและผู้ชายจับเข้าอกแสดงท่า ตัวเรา เป็นภาษาท่าที่บอกความ ตั้งใจของตัวเรา
ความรักของเราสุขสันต์		ผู้หญิงและผู้ชายท่าท่ารักเข้าหากัน เป็นภาษาท่าที่แสดงถึงความรักของ คนในชุมชน

ตารางที่ 2 กระบวนท่ารำที่ประดิษฐ์ขึ้นใหม่ประกอบการแสดง

เนื้อเพลง	รูปท่ารำ	แนวความคิดการออกแบบท่ารำ
ศรีแผ่นดินย้ายถิ่นฐาน		ออกแบบท่าทางให้ท่ามือจับใน ลักษณะการเขียนหนังสือ เปรียบ เหมือนสุนทรภู่ที่แต่งบทนิราศและ บทกวีต่าง ๆ
นิราศนิทาน วรรณกรรม		ออกแบบท่าทางตามเนื้อร้อง เกี่ยวกับสุนทรภู่ที่ได้แต่งเรื่องพระ อภัยมณี ผู้ชายจึงท่าท่าเหมือนการ เป่าปี่ เปรียบเสมือนพระอภัยมณี ผู้หญิงท่าท่าฟังเสียงปี่

เนื้อเพลง	รูปท่ารำ	แนวคิดการออกแบบท่ารำ
บ้านบุของเราเนี่ย		ออกแบบท่าทางโดยการใ้การกำมือและทาบไปที่ฝ่ามือแสดงถึงลักษณะการตีโลหะซึ่งเป็นขั้นตอนการทำชั้นลงหิน
ชั้นลงหินลายคราม		ออกแบบท่าทาง โดยใช้มือประกบกกันซ้ายขวาและปาดมือออกจากกันแสดงถึงลักษณะท่าทางในการขัดชั้นลงหินก่อนนำมาลงลายคราม

การสร้างสรรค์การแสดงผลงานนาฏศิลป์ไทยเชิงอนุรักษ์ ชุด: รำโตนบางกอกน้อยได้เผยแพร่ผลงานการแสดงในงานเทศกาลแสดงศิลปะและวัฒนธรรมในระดับนานาชาติ (International Festival of Arts and Culture 2018) ณ มหาวิทยาลัยศรีนครินทรวิโรฒ เมื่อวันที่ 13 มิถุนายน พ.ศ. 2561 และเผยแพร่ผลงานการแสดงในงานมหกรรมศิลปวัฒนธรรมอาเซียนสัมพันธ์ และการแสดงนานาชาติ ครั้งที่ 8 “เครือญาติชาติพันธุ์ รวมกันเป็นหนึ่ง” ณ อุทยานเฉลิมพระเกียรติพระบาทสมเด็จพระจอมเกล้าเจ้าอยู่หัว จังหวัดเพชรบุรี วันที่ 5 ธันวาคม พ.ศ.2561

อภิปรายผลข้อเสนอแนะจากการวิจัย

1. งานวิจัยฉบับนี้เป็นการศึกษาข้อมูล เพื่อนำมาออกแบบเนื้อร้องและทำนองเพลง ข้อมูลที่นำมาออกแบบบทร้องผู้วิจัยนำมาวิเคราะห์ในส่วนที่เห็นว่าเป็นอัตลักษณ์ของชุมชนที่ปรากฏชัดเจน ซึ่งอาจจะไม่สามารถนำข้อมูลมาแต่งเนื้อร้องได้ทั้งหมด เนื่องจากเมื่อนำมาแต่งเป็นเนื้อร้องและทำนองเพลง ต้องอาศัยคำสัมผัสคล้องจอง ผวนกับผู้วิจัยออกแบบบทเพลงเพียง 10 บทเพลง ข้อมูลบางส่วนอาจไม่ได้ลงรายละเอียดของเนื้อร้องได้ทั้งหมด

2. การสร้างสรรค์อัตลักษณ์รำโตนของชุมชนบางกอกน้อย ซึ่งเอกลักษณ์ของการแสดงการรำโตนที่ผู้วิจัยไม่ได้นำเสนอ คือ เนื้อร้องที่มีการร้องแบบสองแง่สองง่าม และนำเสนอรูปแบบการเกี่ยวพาราสีเพียงบางบทร้องเท่านั้น เนื่องจากผู้วิจัยเน้นการนำเสนออัตลักษณ์ของชุมชนในมุมมองที่น่าสนใจของชุมชนบางกอกน้อยมากกว่าการสะท้อนการเกี่ยวพาราสีของชายหญิง แต่ออกแบบท่ารำให้มีการเข้าคู่ระหว่างผู้ชายและผู้หญิงที่สอดคล้องกับบทร้องของการแสดง ซึ่งเมื่อชุมชนนำไปจัดการแสดงสามารถปรับเนื้อร้องเพื่อให้สอดคล้องกับบทบาทของชุมชน สถานที่และโอกาสที่ใช้ในโอกาสต่าง ๆ ได้

บรรณานุกรม

- กาญจนา อินทรสุณานนท์. (2534). การร้องเพลงประกอบการแสดง ในหนังสือที่ระลึกงานส่งเสริม
ศิลปวัฒนธรรมไทย. (พิมพ์ครั้งที่ 15). กรุงเทพฯ: เม็ดทรายการพิมพ์.
- คมสันต์วรรณวัฒน์ สุทนต์. (2541). การศึกษาเพลงรำไทบ้านหน้าวัดโบสถ์ อำเภอสามโก้ จังหวัด
อ่างทอง. กรุงเทพฯ: สำนักคณะกรรมการวัฒนธรรมแห่งชาติ กระทรวงศึกษาธิการ.
- จักรพันธ์ สุระประเสริฐ. (2558). แนวทางในการพัฒนาศักยภาพการออกแบบเครื่องแต่งกายสตรีจาก
ผ้าฝ้าย: กรณีศึกษาชุมชนทอผ้าฝ้ายไทลื้อบ้านเฮี้ย อำเภอปัว จังหวัดน่าน. กรุงเทพฯ:
มหาวิทยาลัยจุฬาลงกรณ์มหาวิทยาลัย.
- ดำรง ปิ่นทอง. (ม.ป.ป.). เพลงพื้นบ้านประกอบการละเล่นของสิงห์บุรี. สิงห์บุรี: ศูนย์วัฒนธรรม สิงห์บุรี.
- นวลรวี จันทร์ลุน. (2546). พัฒนาการและนาฏยลักษณะของรำไทบ้านจังหวัดนครราชสีมา. วิทยานิพนธ์
ศิลปกรรมศาสตรมหาบัณฑิต คณะศิลปกรรมศาสตร์, จุฬาลงกรณ์มหาวิทยาลัย.
- ผุสดี ทิพย์สกุล. (ม.ป.ป.). เอกสารประกอบคำสอนรายวิชานาฏยประดิษฐ์. กรุงเทพฯ: จุฬาลงกรณ์
มหาวิทยาลัย.
- สุภาภรณ์ จินตามณีโรจน์ และคณะ. (2554). ประวัติศาสตร์ท้องถิ่นย่านเก่าในกรุงเทพมหานคร.
กรุงเทพฯ: คณะโบราณคดี มหาวิทยาลัยศิลปากร.
- สุภักดิ์ อนุกุล และวัลย์พร นิยมสุจริต. (2546). เพลงพื้นบ้าน ภาคกลางและภาคตะวันตก. กรุงเทพฯ:
สำนักพิมพ์สุวีริยาสาส์น.
- สำราญ จุช่วย. (2555). วิถีชีวิตคนในชุมชนริมคลองบางกอกน้อยตอนบน จังหวัดนนทบุรี ที่สอดคล้อง
กับแนวคิดปรัชญาของเศรษฐกิจพอเพียง. กรุงเทพฯ: วิทยาลัยราชพฤกษ์.