

การบันทึกภาพถ่ายภาพจิตรกรรมฝาผนัง ในล้านนาเพื่อการอนุรักษ์

กันต์ พูนพิพัฒน์

สาขาศิลปะการถ่ายภาพ ภาควิชาสื่อศิลปะและการออกแบบสื่อ
คณะวิจิตรศิลป์ มหาวิทยาลัยเชียงใหม่

บทคัดย่อ

ในดินแดนตอนเหนือของประเทศไทยที่เรียกกันว่าล้านนานั้น ถือเป็นดินแดนที่มีอายุมาอย่างยืนยาวมีความสวยงามของธรรมชาติและสภาพแวดล้อมส่งผลถึงผู้คนที่ยาศัยอยู่ในดินแดนนี้ได้เป็นอย่างดี อีกทั้งยังเป็นดินแดนที่มีความเจริญรุ่งเรืองทุกๆ ด้าน โดยเฉพาะพุทธศาสนา ซึ่งถือว่าเป็นดินแดนหนึ่งที่พุทธศาสนามีความเจริญอย่างมาก สามารถก่อให้เกิดผลงานหลากหลายด้าน โดยเกิดจากแรงศรัทธาที่มีต่อพุทธศาสนาที่สามารถเป็นที่ประจักษ์จวบจนปัจจุบันนี้ โดยที่ปรากฏทั้งเป็นรูปธรรมและนามธรรม มีวัดเป็นศูนย์กลางของความศรัทธาที่ผู้คนในดินแดนล้านนาได้ให้ความสำคัญและทำนุบำรุง และได้สร้างสรรค์สิ่งที่สวยงามต่างๆ อย่างมากมายหลากหลายด้านที่ถือว่าเป็นการบูชาในความศรัทธาความเชื่อที่มีต่อพุทธศาสนาอย่างเหนียว

แน่นอนมาแต่ช้านาน โดยเฉพาะวัดและสิ่งของที่อยู๋ภายในนั้นเป็นถาวรวัตถุที่หลงเหลือมาจนปัจจุบันนี้ เป็นหลักฐานที่สามารถเห็นถึงความงดงามในสิ่งของต่างๆ ที่บรรจงสร้างสรรค์ขึ้นตามแรงศรัทธาเหล่านั้นได้เป็นอย่างดี และอีกสิ่งหนึ่ง ที่พบได้ภายในวัดที่มีความสวยงามและคงอยู่จนปัจจุบัน เป็นที่ตื่นตาตื่นใจทุกครั้งแก่ผู้พบเห็น คือ จิตรกรรมฝาผนังที่วาดประดับอยู่ผนังภายในวิหาร ที่อุดมไปด้วยเรื่องราวเกี่ยวข้องกับพุทธศาสนาที่เป็นการสั่งสอนให้เป็นคนดีและมีจิตใจที่สูงขึ้น ซึ่งนอกจากนี้ ในจิตรกรรมฝาผนังยังมีการวาดภาพที่สอดแทรกเรื่องราวและสภาพแวดล้อมของท้องถิ่นนั้นลงไป ทำให้กลายเป็นหลักฐานทางประวัติศาสตร์ได้เป็นอย่างดี ที่ทำให้สามารถศึกษาและเรียนรู้เรื่องราวต่างๆ ได้ อย่างมากมาย จึงก่อให้เกิดแรงบันดาลใจแก่ข้าพเจ้าที่มีความเชี่ยวชาญในด้านการถ่ายภาพ ในการใช้ภาพถ่ายให้เกิดประโยชน์อีกทางหนึ่ง คือนำไปใช้ในการบันทึกภาพถ่ายจิตรกรรมฝาผนังเหล่านี้ โดยขอเป็นอีกทางที่จะช่วยอนุรักษ์ให้คงอยู่สืบไป อีกทั้ง ยังต้องการให้เป็นแหล่งเรียนรู้แก่นักศึกษา เยาวชนรุ่นใหม่และประชาชนทั่วไป ที่จะได้เห็นถึงศิลปวัฒนธรรมอันดีงามของล้านนา อันเป็นต้นทุนที่สามารถนำไปต่อยอดในการสร้างสรรค์ผลงานอย่างหลากหลาย โดยมีเอกลักษณ์ของตนเอง

คำสำคัญ : อนุรักษ์, เผยแพร่, จิตรกรรมฝาผนังล้านนาสู่สากล

Lanna Mural Painting Photography for Conservation

Kanta Poonpipat

Program in Photographic Art, Department of Media Arts and Design
Faculty of Fine Arts, Chiang Mai University

ABSTRACT

Northern Thailand, also known as the Lanna Kingdom, is a region with a long history where the people were affected by the beauty of nature and the environment. The Lanna Kingdom was also a land of prosperity in all aspects, especially Buddhism which grew dramatically in this Kingdom. The growth of Buddhism in the Lanna Kingdom had many causes. The temple continues to be a center of faith for the people who live in Lanna Kingdom, the populace maintains and creates beautiful things in a wide range of areas. The strong longtime faith in Buddhism has been expressed through magnificent temples and religious structures and objects

that convey creative beauty inspired by the faith of the followers. Other amazing, magnificent and beautiful things that can be seen in temples are mural paintings depicting legends related to Buddhism taught people to be better persons and raised their spirits. In addition, mural paintings also portray the tales and environment of the region and also became good historical evidence that would be a useful resource for those who want to study and research. Thus, as an expert photographer, I was inspired to use photographs as mean to record mural paintings and preserve this treasure as long as possible and also to provide an opportunity for youths and people to appreciate the beauty of Lanna culture.

Keywords : Preserve, Distribute, Universalizing Lanna Mural Painting

ภาพจิตรกรรมฝาผนังในอาณาจักรล้านนาที่หลงเหลืออยู่ในปัจจุบันยังคงมีจำนวนพอสมควร ซึ่งจิตรกรรมฝาผนังเหล่านี้ ล้วนแต่ทรงคุณค่าเป็นมรดกทางวัฒนธรรมที่สมควรได้รับการอนุรักษ์ให้คงอยู่สืบไป เพราะนับวันภาพจิตรกรรมฝาผนังเหล่านี้เริ่มเสื่อมสลายตามกาลเวลา เห็นสมควรอย่างยิ่งที่จำเป็นต้องมีกระบวนการต่างๆ มาช่วยให้เกิดการอนุรักษ์ให้คงอยู่สืบไป การบันทึกภาพจิตรกรรมฝาผนังในล้านนาด้วยกระบวนการถ่ายภาพก็เป็นทางเลือกอีกทาง เพราะภาพถ่ายสามารถบันทึกความเป็นจริงเก็บไว้ได้อย่างสมบูรณ์แบบที่กระบวนการหนึ่งในฐานะเป็นผู้ก่อตั้งสาขาวิชาศิลปะการถ่ายภาพ คณะวิจิตรศิลป์ มหาวิทยาลัยเชียงใหม่ ที่มีความสามารถและเชี่ยวชาญในการใช้ภาพถ่ายเพื่อการบันทึก ได้สังเกตเห็นการนำภาพถ่ายให้เกิดประโยชน์อย่างสูงสุด จึงได้เริ่มทำการบันทึกจิตรกรรมฝาผนังในล้านนาด้วยกระบวนการถ่ายภาพ ทั้งนี้มีจุดประสงค์หลักในการมีส่วนช่วยอนุรักษ์ภาพจิตรกรรมฝาผนังในล้านนาให้คงอยู่ และจะได้นำไปจัดเก็บไว้ที่หอภาพถ่ายล้านนาเพื่อจัดการเผยแพร่เพื่อเป็นประโยชน์แก่สาธารณชนสืบไป

ภาพจิตรกรรมฝาผนังในล้านนา

ในอดีตเป็นยุคสมัยที่ขาดการบันทึกเรื่องราวเหตุการณ์ต่างๆ ผู้เขียนหรือผู้วาดภาพจิตรกรรมฝาผนังในล้านนา มิได้มีวัฒนธรรมการลงชื่อผู้วาด แม้แต่ปี พ.ศ. ที่วาดภาพจิตรกรรมเหล่านั้น ต่อมาจึงเกิดการศึกษาค้นคว้าจากนักวิชาการ นักประวัติศาสตร์ศิลป์ หรือแม้แต่ นักมานุษยวิทยา เพื่อค้นคว้าและหาความกระจ่าง รวมถึงเรื่องราวของจิตรกรรมฝาผนังในล้านนา อันเป็นที่มาของจิตรกรรมฝาผนังที่ทรงคุณค่า เป็นมรดกทางวัฒนธรรมอันหลากหลายด้าน

ซึ่งปรากฏในภาพวาดจิตรกรรมฝาผนัง โดยเฉพาะอย่างยิ่งในเรื่องของผู้เขียน หรือผู้วาดภาพจิตรกรรมฝาผนังในล้านนา ซึ่งโดยส่วนมากมิได้มีการบันทึกชื่อผู้วาด จึงได้มีการค้นคว้า ศึกษาและเผยแพร่ผลงานในข้อสงสัยที่อยู่ภายใต้ภาพจิตรกรรมฝาผนังในล้านนา จนสามารถกำหนดอายุจากหลักฐานที่มีอยู่ใน การที่อ้างอิงว่าภาพจิตรกรรมฝาผนังเหล่านั้นถือกำเนิด และมีมาตั้งแต่ พ.ศ. หรือช่วงเวลาใด ทั้งนี้ เพราะการศึกษาจิตรกรรมฝาผนังเหล่านี้จะช่วยให้เราสามารถเห็นถึงคุณค่าของประวัติศาสตร์ที่ควรจะต้องมีที่มาอยู่เสมอ

ภาพจิตรกรรมฝาผนังในล้านนาที่คงหลงเหลืออยู่ในปัจจุบัน ยังคงมีอยู่หลายแห่งด้วยกัน ตั้งแต่จังหวัดเชียงใหม่ ลำปาง แพร่ น่านและอุตรดิตถ์ จิตรกรรมฝาผนังที่มีอยู่ในล้านนาทั้งหมด ล้วนเป็นสิ่งที่ทำขึ้นจากความศรัทธาที่มีต่อพุทธศาสนา ฉะนั้นเรื่องราวที่อยู่ในภาพจิตรกรรมจะเป็นเรื่องราวที่เกี่ยวข้องกับพุทธศาสนาด้วยเช่นกัน ที่พบและยังหลงเหลืออยู่ เช่น เรื่องพุทธประวัติ ชาดกตอนต่างๆ โดยมีจุดประสงค์หลักในการสร้างคือ เพื่อเป็นพุทธานุชา หรือ เพื่อให้พุทธศาสนิกชนได้เข้าใจถึงพุทธศาสนามากยิ่งขึ้น รวมถึงเป็นการตกแต่งสถานที่ให้ดูสวยงามมากยิ่งขึ้นด้วย ภาพจิตรกรรมฝาผนังในล้านนาที่หลงเหลืออยู่ มีหลากหลายรูปแบบ ตามแต่ศรัทธาของวัดนั้นๆ จะพอใจและจัดจ้างช่างวาดภาพจิตรกรรมมาวาดภาพ ที่พบในปัจจุบันและยังหลงเหลืออยู่ได้แก่ สุกุลช่างไทใหญ่ (สถาบันวิจัยสังคม, 2547) เท่าที่พบจะมีอยู่หลายวัดด้วยกัน เช่น วัดบวกรวงหลวง อำเภอเมือง จังหวัดเชียงใหม่ วัดป่าแดด อำเภอแม่แจ่ม จังหวัดเชียงใหม่ และวัดท่าข้าม อำเภอแม่แตง จังหวัดเชียงใหม่ หรือช่างชาวไทลื้อหรือไทพวนที่พบได้ที่วัดภูมินทร์ อำเภอเมือง จังหวัดน่าน (ฉัตรสุรงค์ แก้วเป็นทอง, 2556) หรือที่วัดหนองบัว อำเภอท่าวังผา จังหวัดน่าน ได้มีการ

จัดจ้างช่างชุดเดียวกันมาวาดที่วัดเวียงต้า อำเภอลอง จังหวัดแพร่ หรือที่เป็นฝีมือจากช่างพื้นบ้าน เช่น ที่วัดหางดง อำเภอยางชุมน้อย จังหวัดศรีสะเกษ หรือที่วัดสบถ อำเภอมืองปาน จังหวัดลำปาง เป็นต้น

จิตรกรรมฝาผนังที่เก่าแก่ที่สุดที่ค้นพบได้ในล้านนาคือ ที่วัดอุโมงค์เถรจันทร์ อำเภอมือง จังหวัดเชียงใหม่ มีอายุราวพุทธศตวรรษที่ 20 พบได้ภายในกรุพระเจดีย์ วาดเป็นภาพอดีตพุทธเรียงกันจำนวน 28 องค์ มีลักษณะเป็นพุทธอดีตประทับนั่งราบขัดสมาธิปางมารวิชัย พระพักตร์ค่อนข้างใหญ่ เม็ดพระศกัรค์มีรูปดอกบัวตูมขนาดใหญ่ ซึ่งเป็นรูปแบบของลักษณะพระพุทธรูปแบบล้านนาพุทธศตวรรษที่ 20 มีฐานเป็นลายประจายามก้ามปู ซึ่งเข้าใจว่าอาจจะเป็นอิทธิพลจากศิลปะอยุธยา ส่วนในอุโมงค์ด้านทิศเหนือของพระเจดีย์ของวัดเดียวกัน เป็นภาพวาดลายดอกไม้เขียนต่อเนื่องกันไป ดอกไม้ที่วาด ได้แก่ ช่อดอกโบตั๋น ซึ่งคล้ายกับลายดอกโบตั๋นที่อยู่ในเครื่องถ้วยสมัยราชวงศ์หมิง ในช่องว่างเขียนรูปสัตว์มงคลตามคติจีน เช่น หงส์ นกกระยาง นกยูงและห่าน เป็นต้น (ศูนย์สถาปัตยกรรมล้านนา 2013, ออนไลน์) นอกจากนี้ ยังมีภาพจิตรกรรมฝาผนังที่ได้รับอิทธิพลจากวัฒนธรรมของพม่า (สันติ เล็กสุขุม 2538, 103) เพราะภาพจิตรกรรมฝาผนังที่หลงเหลือที่วิหารน้ำแต้ม วัดลำปางหลวง อำเภอกะเคา จังหวัดลำปาง ที่น่าจะมีอายุราวครึ่งหลังพุทธศตวรรษที่ 23 ก็มีรูปแบบที่ได้รับอิทธิพลมาจากศิลปะวัฒนธรรมของพม่าเป็นหลัก เพราะมีการแบ่งพื้นที่ด้วยเส้นสีเทาเพื่อการจัดวางองค์ประกอบ ลายเส้นบุคคลดูเรียบง่ายชัดเจน ทั้งลวดลายที่คิดค้นไปมา เครื่องแต่งกาย และรูปแบบสถาปัตยกรรมเป็นศิลปะพม่าที่มีความสัมพันธ์กับศิลปะในราชวงศ์ยองยาน ในราวปลายพุทธศตวรรษที่ 23 ถึงต้นพุทธศตวรรษที่ 24 (มลฤดี สายสิงห์ 2555, 57)

และต่อจากนั้นรูปแบบงานจิตรกรรมฝาผนังในล้านนาก็ได้มีการเปลี่ยนแปลงไป เป็นการได้รับอิทธิพลจากแหล่งอื่นๆ ทั้งนี้ รวมถึงผู้ที่มามีอิทธิพลในการปกครองด้วย เช่น ได้รับอิทธิพลจากสยามที่เข้ามาปกครองล้านนามาตั้งแต่เริ่มตั้งกรุงรัตนโกสินทร์ ตัวอย่างเช่น วิหารลายคำ วัดพระสิงห์ อำเภอเมืองจังหวัดเชียงใหม่ ภาพจิตรกรรมฝาผนังเป็นแบบอย่างของรัตนโกสินทร์ โดยที่ฝาผนังด้านทิศเหนือเป็นเรื่องสังข์ทองวาดเป็นฝีมือช่างสกุลเชียงใหม่ และฝาผนังฝั่งทิศใต้เป็นเรื่องสุวรรณหงส์เป็นฝีมือสกุลช่างจากกรุงเทพฯ (วุฒิชัย ไชยราช 2534, 117) หรือในส่วนของจิตรกรรมฝาผนังที่เป็นฝีมือช่างพื้นบ้านก็ล้วนแต่ได้รับอิทธิพลจากแหล่งต่างๆ ตัวอย่างเช่น ภาพจิตรกรรมฝาผนังบนคอสองภายในวิหารวัดกองแขก อำเภอแม่แจ่ม จังหวัดเชียงใหม่ เป็นจิตรกรรมที่วาดลงบนพื้นไม้ที่น่าจะได้รับอิทธิพลจากศิลปกรรมของพม่า แต่เป็นการดัดแปลงของช่างพื้นบ้าน ที่ทำให้ดูแปลกและแตกต่างจากจิตรกรรมฝาผนังของที่อื่นๆ



ภาพที่ 1 จิตรกรรมฝาผนังของวัดอุโมงค์เกรงจันทร์ อายุราวพุทธศตวรรษที่ 20
ถือว่าเป็นจิตรกรรมฝาผนังที่เก่าแก่ที่สุดในล้านนาที่ค้นพบในปัจจุบัน

นอกจากนี้ จิตรกรรมฝาผนังในล้านนาในส่วนอื่น อาทิ วัดหนองบัว อำเภอท่าวังผา จังหวัดน่าน วัดภูมินทร์ อำเภอเมือง จังหวัดน่าน และที่วัดเวียงต้า อำเภอลอง จังหวัดแพร่ ที่อาจารย์วิไล พานิชพันธ์ (2532, 11) ได้สันนิษฐานว่าเป็นช่างวาดคนเดียวกัน มีนามว่า ทิดบัวผัน หรือหนาดบัวผัน ที่คาดว่าจะวาดวัดหนองบัวในช่วงปี พ.ศ. 2410-2431 (สน สีมাত্রัง 2526, 99) และหลังจากนั้นจึงได้ไปวาดต่อที่วัดภูมินทร์ และวัดเวียงต้าตามลำดับ โดยที่วัดภูมินทร์สันนิษฐานว่า วาดในช่วงปี พ.ศ. 2443 หรือ พ.ศ. 2445 (จิรศักดิ์ เดชวงศ์ญา 2546, 21) แต่ในส่วนวัดเวียงต้า นั้น ยังไม่สามารถสันนิษฐานช่วงเวลาในการวาด โดยที่ทั้งสามแห่งที่กล่าวมาแล้วนั้นจะเห็นได้ว่า เป็นฝีมือการวาดที่แตกต่างไปจากจิตรกรรมฝาผนังในส่วนอื่นๆ ของล้านนา มีรูปแบบเฉพาะตนไม่เหมือนกับที่ใดๆ ทำให้วัดทั้งสามมีเอกลักษณ์ที่โดดเด่น ซึ่งยังไม่มีนักวิชาการท่านใดจะสามารถกำหนดได้ว่าผู้วาดจิตรกรรมฝาผนังของวัดทั้งสามนี้ได้รับอิทธิพลจากศิลปกรรมใด เนื่องจากไม่สามารถหารูปแบบที่คล้ายคลึงกันได้ นอกจากนี้ ยังมีอีกวัดที่ไม่สามารถหาจิตรกรรมที่มีรูปแบบคล้ายกันได้อีกแห่งคือ วัดกองแขก อำเภอแม่แจ่ม จังหวัดเชียงใหม่ ดังที่กล่าวข้างต้นมาแล้ว สันนิษฐานว่าน่าจะได้รับอิทธิพลของศิลปกรรมพม่า แต่รูปแบบที่ปรากฏนั้นคล้ายกับศิลปกรรมร่วมสมัยในปัจจุบัน ทั้งการใช้สีแปรปรวนการวาดรูปแบบของเทวดาที่อยู่บนภาพวาดนั้น รวมถึงสีเส้นที่ใช้ เป็นการยากที่จะหารูปแบบของจิตรกรรมฝาผนังที่ใดๆ มาเปรียบได้

และนอกเหนือจากจิตรกรรมฝาผนังแล้ว ยังมีงานวาดภาพลงบนผืนผ้าหรือกระดาษสา เรียกว่า “ภาพพระบฏ” หรือที่ทางเหนือหรือในล้านนาทั่วไปเรียกว่า “ตุ่งค่า” พระบฏคือ ผืนผ้าวาดหรือเขียนรูปพระพุทธเจ้าหรือเรื่องราวเกี่ยวกับ

พระพุทธเจ้า เช่น เขียนเป็นชาดกหรือพุทธประวัติ คำว่า “บฏ” มีรากศัพท์มาจากภาษาบาลีว่า “ปฏ” อ่านว่า ปะ-ตะ หมายถึง กระดาษ ผืนผ้า ไร่ใช้ประดับในวัดหรือศาสนสถาน การใช้ภาพพระบฏหรือภาพเขียนต่างๆ นั้น เป็นคตินิยมเนื่องในพุทธศาสนาที่มหายานจากอินเดีย และได้แพร่กระจายไปยังดินแดนต่างๆ ทั้งประเทศทิเบต เนปาล จีนและญี่ปุ่น ซึ่งได้พบหลักฐานที่มีมาตั้งแต่พุทธศตวรรษที่ 12 ในสมัยราชวงศ์สุยและราชวงศ์ถัง ส่วนใหญ่เป็นภาพวาดพระศรีศากยมุนีหรือภาพวาดเกี่ยวกับพระโพธิสัตว์ที่มีพระสาวกแวดล้อม (มาลินี คัมภีร์ญาณนนท์ 2532, 89) ภาพพระบฏที่ค้นพบและเก่าแก่ที่สุดในล้านนาสันนิษฐานว่าสร้างในสมัยพุทธศตวรรษที่ 21 พบที่กรุวัดเจดีย์สูง อำเภอฮอด จังหวัดเชียงใหม่ เป็นภาพพุทธประวัติตอนเสด็จลงจากสวรรค์ชั้นดาวดึงส์หลังจากเทศนาโปรดพุทธมารดา วาดเป็นภาพพระพุทธรูปยืนแสดงปางเปิดโลก มีพระอัครสาวกขวาซ้าย ด้านหลังวาดเป็นภาพดอกไม้สวรรค์โปรยปรายลงมา ซึ่งคล้ายในศิลปะจีนศุนย์สถาปัตยกรรมล้านนา (2013, ออนไลน์) นิยามคำว่า “ตุง” ในภาษาล้านนาแปลว่า ธง ส่วนคำว่า “คำว” หมายถึง เรื่องราวที่เล่าถึงพระเวสสันดรชาดก 13 กัณฑ์ เขียนภาพลงบนผืนผ้าหรือกระดาษสาใช้สีสันทึบที่มีความสวยงามตามจินตนาการ เมื่อรวมกันคำว่า “ตุงคำว” จึงหมายถึง ธงหรือผืนผ้าหรือกระดาษสาที่วาดภาพ พระเวสสันดรตามชาดก เพื่อใช้ประกอบการฟังเทศน์มหาชาติหรือที่ในล้านนาเรียกว่า “ตั้งธรรมหลวง” เพื่อให้เกิดความเข้าใจและซาบซึ้ง ภาพพระบฏหรือตุงคำวที่พบส่วนมากจะวาดเรื่องพระเวสสันดรเป็นหลัก มีหน้าที่ประดับตกแต่งสถานที่ตอนเทศน์มหาชาติหรือตั้งธรรมหลวง การเทศน์มหาชาติหรือตั้งธรรมหลวงจะจัดขึ้นเป็นประจำในช่วงเดือนพฤศจิกายนถึงมกราคมของทุกๆ ปี คือตั้งแต่วันเพ็ญเดือนสิบสองเป็นต้นไป (ศุภย์มานุษยวิทยาสิริรินธร 2559, ออนไลน์)



ภาพที่ 2 พระบรมรูปวาดเจดีย์สูง อำเภอยอด จังหวัดเชียงใหม่ ถือเป็นภาพพระบรมรูปที่ค้นพบและเก่าแก่ที่สุดในล้านนา สันนิษฐานว่าสร้างในสมัยพุทธศตวรรษที่ 21 ปัจจุบันจัดแสดงอยู่ที่พิพิธภัณฑสถานแห่งชาติเชียงใหม่

คตินิยมในการสร้างพระบรมรูปหรือตุ๊กตานั้น มีทั้งที่นิยมทำขึ้นเพื่อการสืบทอดพระศาสนา เพื่อเป็นพุทธบูชา หรือเพื่ออุทิศให้แก่ผู้ที่ล่วงลับไปแล้ว หรือทำขึ้นเพื่อเป็นอานิสงส์แก่ตนเองและครอบครัว เป็นต้น (ศุภย์สงเสริมศิลปาชีพระหว่างประเทศ 2560, ออนไลน์) ภาพพระบรมรูปหรือตุ๊กตาในล้านนาที่พบในปัจจุบันมีลักษณะเป็นรูปสี่เหลี่ยมผืนผ้า มีไม้ขนากบนล่างเพื่อเวลาในการแขวนในอาคารจะได้ไม่บิดงอ แต่ก็มีบ้างที่พบเป็นผืนยาวหลายสิบเมตร วาดภาพต่อกันคล้ายกับผ้าฉะเหวดของทางอีสาน ซึ่งผ้าฉะเหวดมีจุดประสงค์ในการสร้างเพื่อเทศน์มหาชาติเช่นเดียวกัน (มานพ ปาละพันธ์ 2556, ออนไลน์) ในปัจจุบันยังมีภาพพระบรมรูปหรือตุ๊กตาเหลืออยู่จำนวนไม่มากนักเมื่อเทียบกับ

ในอดีตที่มีเกือบทุกๆ วัด เหตุที่เหลือน้อยจำนวนน้อยเนื่องจากวัสดุที่มาใช้ทำผ้าพระภฏหรือตุ่งค่านั้น ทำจากผ้าหรือกระดาษสาจึงทำให้ไม่คงทนเท่าใดนัก และส่วนมากที่พบก็มีอายุที่เก่าแก่มากที่สุด ประมาณไม่เกินในรัชสมัยรัชกาลที่ 5 หรือมีอายุประมาณร้อยกว่าปี ภาพพระภฏหรือ ตุ่งคาวที่พบส่วนมากอยู่ในจังหวัดลำปาง ยังคงหลงเหลืออยู่ถึง 12 วัด (วิทยาลัยอินเตอร์เทคลำปาง 2550, ออนไลน์) และยังมีอีก 1 ชุด ที่จังหวัดพะเยา ส่วนในจังหวัดอื่นๆ ในล้านนานั้นยังไม่ค้นพบ

จะเห็นได้ว่า ทั้งจิตรกรรมฝาผนังและภาพพระภฏหรือตุ่งคาวในล้านนานั้น เป็นมรดกทางวัฒนธรรมอีกสิ่งหนึ่งที่สมควรได้รับการอนุรักษ์อย่างเร่งด่วนและอย่างถูกวิธีในการปฏิบัติก่อนที่จะสูญสลายไป ข้าพเจ้าในฐานะผู้ดูแลกำกับทั้งสาขาวิชาศิลปะการถ่ายภาพ ภาควิชาสื่อศิลปะและการออกแบบสื่อ คณะวิจิตรศิลป์ มหาวิทยาลัยเชียงใหม่ รวมถึงเป็นผู้ก่อตั้งหอภาพถ่ายล้านนา จึงได้ตั้งปณิธานที่จะเป็นส่วนหนึ่งในการอนุรักษ์ทั้งจิตรกรรมฝาผนังและภาพพระภฏหรือตุ่งคาวในล้านนาด้วยตนเอง โดยทำการบันทึกด้วยภาพถ่ายที่มีความชำนาญการ มีมาตรฐานระดับสากล จุดประสงค์เพื่อต้องการให้มรดกทางวัฒนธรรมเหล่านี้คงอยู่ตลอดไป

การบันทึกภาพถ่ายจิตรกรรมฝาผนังเพื่อการอนุรักษ์

การบันทึกภาพถ่ายทั้งจิตรกรรมฝาผนังและภาพพระภฏหรือตุ่งคาวเพื่อการอนุรักษ์ในล้านนาคือ เป็นการตั้งปณิธานด้วยตัวข้าพเจ้าเอง เนื่องจากต้องการอนุรักษ์จิตรกรรมฝาผนังและภาพพระภฏหรือตุ่งคาวของล้านนาให้คงอยู่สืบไป

โดยใช้กระบวนการบันทึกด้วยการถ่ายภาพ ถือเป็นกระบวนการที่ให้ ผลลัพธ์ ที่เที่ยงตรงที่สุด อีกทั้ง ข้าพเจ้ามีความเชี่ยวชาญและมีทักษะในการถ่ายภาพ ทำการบันทึกภาพถ่ายตามมาตรฐานสากล พร้อมกันนี้ก็ยังมีทีมงานที่ถูกต้องฝึกฝน และมีประสบการณ์ ตลอดจนอุปกรณ์ที่ทันสมัย สามารถทำการบันทึกภาพถ่าย ให้เกิดความเที่ยงตรงได้มาตรฐาน กระบวนการบันทึกภาพถ่ายจิตรกรรมฝาผนัง และภาพพระพุทธรูปหรือตุ๊กต้าวเพื่อการอนุรักษ์ในล้านนา มีกระบวนการหลาย ขั้นตอน ดังต่อไปนี้

การสำรวจ วางแผน และการดำเนินงานการบันทึกด้วยการถ่ายภาพ

การสำรวจจิตรกรรมฝาผนังและภาพพระพุทธรูปหรือตุ๊กต้าวในล้านนาเพื่อเริ่มต้น วางแผนการบันทึกถ่ายภาพ ซึ่งจากการสำรวจและวางแผนเพื่อการดำเนินงาน สามารถแบ่งกลุ่มงานจิตรกรรมฝาผนังและภาพพระพุทธรูปหรือ ตุ๊กต้าวในล้านนา แบ่งออกได้ดังต่อไปนี้

1. **กลุ่มจังหวัดน่านและจังหวัดแพร่** จากการสำรวจในกลุ่มนี้มีในเมืองน่าน เป็นหลักที่มีจิตรกรรมฝาผนังคือ วัดภูมินทร์ ในอำเภอเมือง วัดหนองบัว ใน อำเภอท่าวังผา วัดหนองบัวนอกจากมีจิตรกรรมฝาผนังแล้วยังมีภาพวาดลายเส้นบนบับสา (สมุดที่ทำจากกระดาษสา) และภาพวาดลงสีประดับตามเสา ในวิหารอีกด้วย ส่วนที่เหลือคือ ที่วัดช้างค้ำและวัดหัวข่วง มีสภาพลบเลือนเป็นอย่างมากและยังมีจิตรกรรมฝาผนังที่วาดบนผนังด้านหลังฐานชุกชีของพระประธานที่วัดหนองแดง อำเภอเชียงกลาง และที่วัดร่องแง อำเภอปัว มีอยู่ด้านข้าง

พระประธาน และยังมีที่บริเวณคอสองของวิหารที่วัดป่าเหมือด อำเภอบัว เช่นกัน ส่วนในจังหวัดแพร่ นั้น จิตรกรรมวัดเวียงต้า ที่เคยอยู่ที่อำเภอลอง ทางไร่แม่ฟ้าหลวง ได้ผาติกรรมไปไว้ที่ หอคำน้อย ภายในไร่แม่ฟ้าหลวง อำเภอเมือง จังหวัดเชียงราย ส่วนภาพพระบฏหรือตุ้่งควาวในสองจังหวัดนี้ยังไม่พบในกลุ่มนี้ ได้วางแผนการถ่ายภาพจิตรกรรมฝาผนังตั้งแต่ปี พ.ศ. 2556 ในเดือน พฤษภาคม จนถึงเดือนตุลาคม โดยเริ่มทำการบันทึกการถ่ายภาพในกลุ่มที่อยู่ในตัวเมืองน่านก่อน โดยได้บันทึกภาพถ่ายที่วัดภูมินทร์เป็นวัดแรก และวัดช้างค้ำกับวัดหัว่วง วัดหนองบัว ได้ดำเนินการต่อจากกลุ่มในตัวเมืองน่าน และสุดท้ายที่จิตรกรรมวัดเวียงต้า ที่หอคำน้อย ภายในไร่แม่ฟ้าหลวง จังหวัดเชียงราย

2. กลุ่มจังหวัดเชียงใหม่ ในกลุ่มนี้ยังมีจิตรกรรมฝาผนังหลงเหลืออยู่หลายแห่ง โดยมีตั้งแต่วัดท่าข้ามและวัดหนองก่ายในอำเภอแม่แตง ส่วนในอำเภอเมืองนั้นมีสามวัดคือ วัดพระสิงห์ วัดบวกรกหลงและ วัดเสาทิน ในอำเภอหางดงคือ วัดหางดง และที่อำเภอแม่แจ่มคือ วัดป่าแดดและวัดกองแขก ในกลุ่มนี้ยังไม่พบภาพพระบฏหรือตุ้่งควาวที่ยังหลงเหลืออยู่ ในกลุ่มนี้ได้วางแผนการดำเนินงานบันทึกด้วยภาพถ่ายในปี พ.ศ. 2558 โดยเริ่มที่ทางตอนใต้ก่อนคือ วัดป่าแดดและวัดกองแขก ในอำเภอแม่แจ่ม จากนั้นในปี พ.ศ. 2559 จึงเริ่มบันทึกภาพถ่ายที่วัดหางดง อำเภอหางดง และในปี พ.ศ. 2560 จะมีแผนการดำเนินงานโดยเริ่มดำเนินการบันทึกด้วยการถ่ายภาพในวัดพระสิงห์ วัดบวกรกหลง วัดเสาทิน วัดท่าข้ามและวัดหนองก่ายให้แล้วเสร็จ

3. กลุ่มจังหวัดลำปางและจังหวัดพะเยา ในกลุ่มจังหวัดนี้โดยเฉพาะภายในจังหวัดลำปาง ยังมีหลงเหลือทั้งจิตรกรรมฝาผนังและภาพพระบฏหรือตุ้ดงค่าวอยู่มากพอสมควร เริ่มตั้งแต่อำเภอแม่ปานมีจิตรกรรมฝาผนังและตุ้ดงค่าวที่วัดสบลี ในอำเภอวังเหนือ มีวัดบ้านก่อ อำเภอเมืองมีอยู่ด้วยกันคือ วัดเกาะวัดบุญวาท วัดช้างเผือก วัดท่าแหน และวัดม่อนปู่ยักษ์ และในอำเภอเกาะคาคือวัดพระธาตุลำปางหลวง ส่วนภาพพระบฏหรือตุ้ดงค่าวก็พบได้ในหลายวัด ดังต่อไปนี้ วัดสบลี อำเภอแจ้ซ้อ วัดทุ่งผึ้ง อำเภอวังเหนือ วัดทุ่งฮ้าง อำเภอวังเหนือ วัดป่าแซม อำเภอวังเหนือ วัดบ้านเอื้อม อำเภอเมือง วัดปงสนุก อำเภอเมือง วัดบ้านสัก อำเภอเมือง วัดลำปางกลางตะวันออก อำเภอเกาะคา วัดนาคด อำเภอแม่ทะ ส่วนในจังหวัดพะเยา พบเพียงภาพพระบฏหรือตุ้ดงค่าวที่วัดบ้านดอกบัว อำเภอเมือง เท่านั้นในกลุ่มนี้ได้มีแผนการดำเนินไปแล้วบางส่วนคือ ได้บันทึกภาพถ่ายภาพพระบฏที่วัดปงสนุกในอำเภอเมือง และที่วิหารน้ำแต้ม วัดพระธาตุลำปางหลวง ได้เคยบันทึกภาพถ่ายด้วยฟิล์มสไลด์เมื่อปี พ.ศ. 2528 แล้วครั้งหนึ่งซึ่งเป็นการดีที่จะสามารถนำมาเปรียบเทียบกับที่จะบันทึกใหม่ในช่วงปี พ.ศ. 2560 นี้ จากการวางแผนการดำเนินงานคาดว่าจะเริ่มบันทึกภาพถ่ายในกลุ่มนี้ได้ในปี พ.ศ. 2560 และจะแล้วเสร็จทั้งกลุ่มภายในปี พ.ศ. 2561

4. กลุ่มจังหวัดอุตรดิตถ์และจังหวัดพิษณุโลก ในจังหวัดอุตรดิตถ์มีที่วัดห้องลับแล อำเภอลับแล และจังหวัดพิษณุโลก ที่วัดน้ำปาด อำเภอเนินมะปราง ในกลุ่มนี้ได้วางแผนการดำเนินงานบันทึกภาพถ่ายได้ในช่วงกลางปี พ.ศ. 2561

ทั้งหมดนี้ได้สำรวจวัดที่มีจิตรกรรมฝาผนังและภาพพระบฏหรือตุ้ดงค่าวที่ยังหลงเหลืออยู่ จากนั้นจึงได้วางแผนกระบวนการจัดเก็บบันทึกข้อมูลด้วยภาพถ่าย

ซึ่งในแต่ละสถานที่มีความแตกต่างกันอย่างมาก หากปราศจากการสำรวจและวางแผนที่ดีแล้ว อาจจะทำให้เกิดปัญหาต่างๆ รวมถึงการผิดพลาดเกิดขึ้นได้ เพราะต้องมีการเตรียมอุปกรณ์ต่างๆ ที่ใช้ในการบันทึกภาพถ่ายเพื่อให้คุ้มค่าต่อทรัพยากรที่ต้องใช้การเตรียมการ ในแต่ละสถานที่ที่จะมีความแตกต่างกัน จึงขออธิบายตามการวางแผนการดำเนินงานในแต่ละสถานที่ ดังนี้

1. การดำเนินงานในการบันทึกการถ่ายภาพในกลุ่มจังหวัดน่านและจังหวัดแพร่ ในกลุ่มนี้ได้ทำการบันทึกการถ่ายภาพเสร็จสิ้นตั้งแต่ปี พ.ศ. 2556 โดยได้ดำเนินการดังต่อไปนี้

1.1 วัดภูมินทร์ เป็นแห่งแรกที่มีจิตรกรรมฝาผนังมากที่สุดในล้านนาเรียกได้ว่ามากแห่งหนึ่งในเมืองไทย เพราะมีการวาดภาพจิตรกรรมमुखทั้งสี่ด้าน อีกทั้งยังมีความสูงจนจรดเพดาน ขนาดของจิตรกรรมที่วาด มีทั้งขนาดเล็กจนถึงขนาดใหญ่เกินกว่าขนาดคนของจริง เรื่องที่วาดนั้นเป็นเรื่อง 1) ภาพพุทธประวัติและพระสาวก วาดเป็นภาพขนาดใหญ่ตอนบนสุดของผนังในทุกๆ मुखทั้งสี่ทิศ 2) ภาพทศชาติตอนเนมิราชเสด็จโปรดนรกสวรรค์ 3) ภาพวาดชาดกเรื่อง “คัณฑกะกุมาร” ถือเป็นเนื้อหาหลักของจิตรกรรมแห่งนี้ ซึ่งวาดไว้บนทุกผนังยกเว้นมุขด้านทิศตะวันตก ชาดกเรื่อง “คัณฑกะกุมาร” เป็นชาดกที่แพร่หลายอยู่ในภาคเหนือและภาคอีสาน (สำนักพิมพ์มิวเซียมเพรส 2555, ออนไลน์) ในการวางแผนการดำเนินงานการบันทึกด้วยการถ่ายภาพในวัดภูมินทร์นั้น เริ่มตั้งแต่การถ่ายภาพให้ได้มุมกว้างและมุมแคบไปพร้อมๆ กัน เพราะดังที่กล่าวมาแล้วว่าขนาดของคนที่วาดในภาพจิตรกรรมนั้นไม่เท่ากัน ฉะนั้นจึงต้องมีการเตรียมการในการบันทึกภาพถ่ายให้แม่นยำและเที่ยงตรงที่สุด ขั้นตอนแรกก่อนจะ

เริ่มการบันทึกการถ่ายภาพมีความจำเป็นต้องทำสารบัญในการถ่ายภาพเป็นสิ่งแรก จากนั้น วัตรระยะที่จะถ่ายภาพเพื่อให้มีระยะที่เท่ากันตลอด การถ่ายเพื่อบันทึกเริ่มตั้งแต่ในทิศตะวันออกโดยการเริ่มวัตรระยะในการถ่ายภาพ เพื่อให้ได้ขนาดที่เท่าๆ กันในภาพขนาดใหญ่ที่จะเก็บรายละเอียดของภาพจิตรกรรมทั้งหมดแต่ในทิศนี้จะมีปัญหามากกว่าด้านอื่นๆ เนื่องจากมีธรรมาสน์ตั้งอยู่ จึงต้องมีการชดเชยระยะในการถ่ายภาพ จากนั้นจึงวนไปถ่ายภาพทิศเหนือ ตะวันตกและทิศใต้ การถ่ายภาพจิตรกรรมฝาผนังวัดภูมินทร์ ต้องใช้กล้องขนาดกลางยี่ห้อ Hasselblad และกล้อง Phase One พร้อมทั้งหน่วยเก็บความทรงจำอีก 3 ชุด และยังต้องใช้นั่งร้านขนาดใหญ่พร้อมทั้งไฟส่องสว่างขนาดใหญ่เช่นกัน การบันทึกภาพในครั้งนี้ต้องถ่ายทั้งภาพขนาดใหญ่และภาพขนาดเล็กคือ ทั้งมุมกว้างและมุมแคบในระยะใกล้ เพราะในส่วนของด้านล่างของภาพจิตรกรรมมีรายละเอียดทั้งเรื่องราวของชาตกรเรื่อง คัทธิษณกุมาร และเรื่องราวต่างๆ ที่นับเป็นการบันทึกประวัติศาสตร์ของเมืองน่านลงบนจิตรกรรม เช่น วิถีชีวิตความเป็นอยู่ทั้งในงานสถาปัตยกรรม ความเชื่อต่างๆ หรือแม้แต่ในเรื่องของข้าวของเครื่องใช้ต่างๆ รวมถึงลวดลายผ้าทอที่เป็นสิ่งที่ขึ้นชื่อของเมืองน่าน ก็ได้มีการวาดลงบนจิตรกรรมฝาผนังที่วัดภูมินทร์ทั้งหมด โดยที่สามารถนำมาอ้างอิงเพื่อให้เห็นความเป็นเอกลักษณ์ด้านต่างๆ ของเมืองน่านได้เป็นอย่างดี



ภาพที่ 3 บันทึกภาพถ่ายจิตรกรรมฝาผนังที่วัดภูมินทร์ อำเภอเมือง จังหวัดน่าน ถือว่าเป็นที่หนึ่งที่มีความยากลำบากในการปฏิบัติงานที่ต้องใช้เวลาในการบันทึกถึง 4 วัน จึงจะแล้วเสร็จ

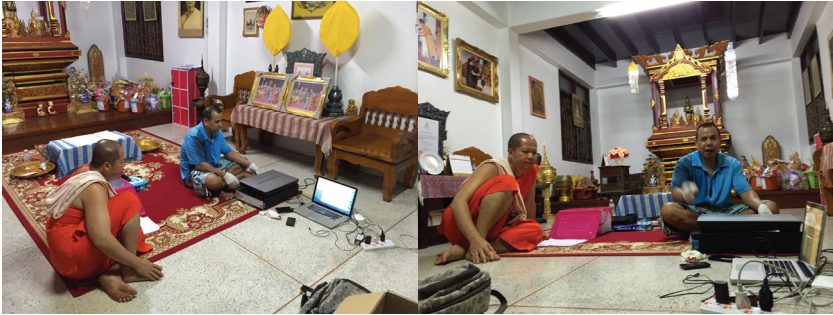
1.2 วัดหนองบัว จิตรกรรมวัดหนองบัว มีรูปแบบคล้ายกับวัดภูมินทร์ซึ่ง สนธิมาตรัง (2528, 52-53) สันนิษฐานว่า เป็นช่างวาดคนเดียวกันคือ มีภาพพุทธประวัติและพระสาวกวาดเป็นภาพขนาดใหญ่ตอนบนสุดของผนังในมุขทิศเหนือ และมีเรื่องราวของชาดก “จันทคาธชาดก” ฉัตรสุรงค์ (2556, 118) อธิบายรูปแบบของจิตรกรรมฝาผนังว่า มีลักษณะคล้ายกับที่วัดภูมินทร์เป็นอย่างมาก เพียงแต่ที่วัดหนองบัวนี้ วาดบนฝาผนังของวิหารที่เป็นโถงยาวสี่เหลี่ยมผืนผ้า ฉะนั้นภาพจิตรกรรมก็จะอยู่ทั้งสี่ด้านของวิหารโดยมีผนังสกัดที่เป็นหัวและท้ายวิหารที่มีภาพจิตรกรรมอยู่สูงขึ้นไป จิตรกรรมจะอยู่สูงจากพื้นประมาณ 1.50 เมตร กระบวนการในการบันทึกการถ่ายภาพที่วัดหนองบัวนี้ เมื่อเทียบกับวัดภูมินทร์แล้ว สามารถดำเนินการได้ง่ายกว่า เนื่องจากบริเวณที่ดำเนินงานในส่วนที่อยู่ไนที่สูง มีเพียงผนังสกัดด้านฝั่งตรงข้ามกับพระประธาน เนื่องจากมีการวาดภาพพระพุทธรูปเจ้าขนาดใหญ่ไว้บนสุด และเรื่องราวของ

ชาตก “จันทคารชาตก” อยู่ด้านล่างลงมา มีขนาดเล็กกลง และปัญหาอีก ส่วนของจิตรกรรมฝาผนังวัดหนองบัวคือ บางส่วนของภาพจิตรกรรมลบเลือน ไปค่อนข้างมาก หลงเหลืออยู่ประมาณ 60-70 เปอร์เซ็นต์ จึงต้องรีบดำเนินการบันทึกด้วยภาพถ่ายก่อนที่มรดกทางวัฒนธรรมจะสูญหายไป การดำเนินการบันทึกการถ่ายภาพจิตรกรรมที่วัดหนองบัว มีการดำเนินการคล้ายกับที่ วัดภูมินทร์คือ มีการถ่ายทำสารบัญเป็นสิ่งแรก จากนั้นจึงจะเริ่มทำการถ่ายภาพ โดยถ่ายภาพทั้งมุมกว้างที่ละช่องเสา จากนั้น จึงถ่ายภาพในรายละเอียด แต่ละช่อง เพราะจิตรกรรมฝาผนังที่วัดหนองบัว คล้ายกับที่วัดภูมินทร์ ในส่วนของรายละเอียดของจิตรกรรมนั้น ถือว่าเป็นประตูปานหนึ่งของประวัติศาสตร์ของเมืองน่าน ที่จะสามารถนำไปอ้างอิงต่อไปได้เป็นอย่างดีในเรื่องราวต่างๆ ที่ปรากฏบนจิตรกรรม เช่นเดียวกับวัดภูมินทร์ ในส่วนของอุปกรณ์ก็มีการใช้อุปกรณ์ชุดเดียวกับที่ใช้ที่วัดภูมินทร์



ภาพที่ 4 บันทึกภาพถ่ายจิตรกรรมฝาผนังที่วัดหนองบัว อำเภอท่าวังผา จังหวัดน่าน

นอกจากนี้ ที่วัดหนองบัวยังได้พบ “บับสา” (สมุดที่ทำจากกระดาษสา) ขนาดยาว 14 นิ้ว กว้าง 9.5 นิ้ว ไม่ทราบอายุและผู้วาด มีภาพวาดลายเส้นซึ่งน่าจะเป็นภาพวาดของผู้ที่วาดจิตรกรรมฝาผนังได้จัดทำไว้เป็นตัวอย่าง โดยมีการวาดลายเส้นเป็นรูปแบบต่างๆ ที่จะปรากฏบนจิตรกรรมฝาผนังในวัดหนองบัว เขียนไว้ทั้งสองด้าน มีจำนวนทั้งหมด 22 หน้า ประกอบด้วย ภาพวาดในด้านที่ 1 จำนวน 11 ภาพ และด้านที่ 2 จำนวน 9 ภาพ ในส่วนการจัดทำบันทึกข้อมูลภาพวาดลายเส้นบนบับสานี้ จัดทำโดยการใช้เครื่องสแกนภาพถ่ายที่ให้ความละเอียดสูงสุด ซึ่งผลที่ได้นั้นจะได้มาเป็นไฟล์ที่มีความละเอียดสูงเช่นเดียวกับการใช้กล้องในการบันทึก และนอกจากนี้ยังมีภาพวาดลายเส้นลงสีบนกระดาษ (ผู้บันทึกข้อมูลไม่สามารถแน่ใจ เพราะไม่สามารถแกะออกจากกรอบกระจก) ที่ประดับตามเสาในวิหารอีก 10 ภาพขนาด กว้าง 12 นิ้ว ยาว 14 นิ้ว ซึ่งเป็นภาพหม้อบุรณขมู้อ่าง ภาพลายพรรณพฤกษาบ้าง ซึ่งภาพวาดประดับตามเสาวิหารนี้ไม่เคยพบที่ใดในล้านนามาก่อน สันนิษฐานได้ว่าน่าจะได้รับอิทธิพลจากทางกรุงเทพฯ การทำการบันทึกภาพวาดชุดนี้ดำเนินการเป็นไปอย่างยากลำบาก เนื่องจากภาพวาดนี้ใส่ในกรอบมีกระจกไม่สามารถแกะออกจากกรอบได้ การทำการบันทึกไม่ว่าจะใช้กล้องบันทึกภาพถ่ายหรือเครื่องสแกนไม่สามารถทำได้เลย เนื่องจากกระจกสะท้อนแสงออกมาทำให้ภาพที่ได้ไม่ชัดเจน ซึ่งผู้บันทึกจะหาทางทำการบันทึกกรอบใหม่ในครั้งต่อไป



ภาพที่ 5 บันทึกภาพถ่ายจิตรกรรมลายเส้นบนใบปลิวที่วัดหนองบัว อำเภอท่าวังผา จังหวัดน่าน
 ทำการบันทึกภาพถ่ายด้วยเครื่องสแกนเนอร์ที่มีความละเอียดสูง และในการปฏิบัติงานนั้นต้องมีการ
 สวมถุงมือตลอดเวลาเพื่อป้องกันการเสียหายที่จะเกิดแก่กระดาษสา

1.3 วัดเวียงต้า จิตรกรรมฝาผนังวัดเวียงต้า เดิมอยู่ที่วัดเวียงต้า อำเภอลอง จังหวัดแพร่ มีลักษณะเป็นภาพเขียนสีฝุ่นบนแผงไม้กระดานหลายๆ แผ่นเรียงต่อกันอยู่ภายในกรอบขนาดใหญ่แต่ละด้านมีขนาดประมาณ ยาว 7.20 เมตร กว้าง 2.05 เมตร มีการแบ่งภาพคล้ายกับที่วิหารน้ำแต้ม วัดลำปางหลวง อำเภอเกาะคา จังหวัดลำปาง เทคนิคการเขียนภาพและการจัดองค์ประกอบของภาพแบบพื้นบ้าน โดยผู้เขียนภาพจะพยายามจัดภาพคน ภาพสิ่งสำคัญต่างๆ ลงบนแผ่นไม้และหลีกเลี่ยงรอยต่อของแผงไม้กระดาน โดยใช้ภาพกลบเกลื่อนด้วยภาพแนวตั้ง เช่น เสาของสถาปัตยกรรม ต้นไม้ หรือกอหญ้า ซึ่งช่วยให้เกิดมิติใหม่ แสดงถึงภูมิปัญญาของช่างพื้นบ้านผู้เขียนภาพนี้ได้เป็นอย่างดี ซึ่งจิตรกรรมเวียงต้าสันนิษฐานว่า น่าจะมีอายุรุ่นเดียวกับจิตรกรรมที่วัดภูมินทร์ จังหวัดน่าน ซึ่งมีอายุประมาณ 100 กว่าปี เนื้อเรื่องของภาพแบ่งได้เป็นสามกลุ่ม ได้แก่ นิทานชาดกเรื่องเจ้ากำก้ำดำ แสงเมืองหลวงถ้ำ (มลฤดี 2555, 134) และภาพคนที่น่าจะเป็นผู้ให้ความอุปถัมภ์ต่อวัดเวียงต้านี้ เช่น ภาพวาดหญิงชาวจีน

เป็นต้น จิตรกรรมเวียงต้า มีคุณค่าอย่างยิ่งต่อการเป็นประวัติศาสตร์ของล้านนา เป็นการสะท้อนให้เห็นถึงวิถีชีวิตของคนล้านนา ในเรื่องความเชื่อ และการดำรงชีวิตประกอบด้วยภาพบ้าน ปราสาทราชวัง พิธีกรรม การละเล่น การเดินทาง เครื่องแต่งกาย สัตว์ป่าหรือสัตว์เลี้ยงต่างๆ หรือแม้แต่สภาพแวดล้อมต่างๆ เช่น แบบบ้านมีกาแล การแข่งขันเรือ มีภาพผู้หญิงนั่งขึ้น ตีนจกลายโบราณ ภาพทหารถือปืนไฟสวมหมวกฝรั่ง จิตรกรรมเวียงต้าชุดนี้ ปัจจุบันทางไร่แม่ฟ้าหลวง ได้ขอภาคิกรรมไปไว้ที่หอคำน้อย ไร่แม่ฟ้าหลวง จังหวัดเชียงราย เมื่อวันที่ 29 ตุลาคม พ.ศ. 2531 การดำเนินงานเพื่อบันทึกด้วยการถ่ายภาพของจิตรกรรมวัดเวียงต้า มีกระบวนการคล้ายกับวัดภูมินทร์และวัดหนองบัวคือ มีการถ่ายภาพในขนาดเต็มภาพที่ละช่องและถ่ายรายละเอียดต่างๆ ที่อยู่บนจิตรกรรม เช่น ลวดลายผ้าขึ้นตีนจกหรือข้าวของเครื่องใช้ต่างๆ อาทิ ชั้นหมาก ปัญหาหลักของการบันทึกภาพจิตรกรรมฝาผนังวัดเวียงต้าคือ เรื่องความสูง เนื่องจากทางไร่แม่ฟ้าหลวงนำไปติดตั้งบนขาตั้งที่สูงประมาณ 5 เมตร จึงต้องมีการใช้นั่งร้านเหล็กให้สามารถถ่ายภาพได้อย่างถูกต้องและแม่นยำสูงสุด นอกจากนี้ยังต้องใช้ไฟส่องสว่างขนาดใหญ่ช่วยในการถ่ายภาพ จึงทำให้ค่อนข้างเป็นปัญหาและอุปสรรคในการถ่ายภาพในครั้งนี้



ภาพที่ 6 ภาพขณะบันทึกภาพถ่ายจิตรกรรมฝาผนังของวัดเวียงคำ ที่ปัจจุบันเก็บรักษาไว้ที่หอคำน้อย
ไร่ม้าฟ้าหลวง อำเภอเมือง จังหวัดเชียงราย เป็นสถานที่หนึ่งที่มีความยากลำบากในการปฏิบัติงาน
เนื่องจากอยู่สูงจากพื้นประมาณ 5 เมตร และต้องถ่ายที่ละช่องจึงต้องมีการเคลื่อนย้ายอุปกรณ์ ทำให้
เกิดความล่าช้าในการปฏิบัติงาน

ในส่วนของวัดที่เหลือในเมืองน่านที่มีภาพจิตรกรรมค่อนข้างน้อย 2 กรณียด้วยกัน กรณีแรกภาพจิตรกรรมลบเลือนไปมากคือ ที่วัดช้างค้ำและวัดหัวข่วง กลางเมืองน่าน กรณีที่สองคือ ภาพจิตรกรรมที่วาดไว้เฉพาะส่วน ได้แก่ วัดหนองแดง อำเภอเชียงกลาง วัดนี้มีภาพจิตรกรรมอยู่บนผนังด้านหลังฐานชุกชีของ พระประธาน และที่อำเภอปัว มีสองวัดคือ วัดร่องแง มีอยู่ด้านข้างพระประธาน และบริเวณ คอซองของวิหารที่วัดป่าเหมือด กรณีแรกวัดช้างค้ำและวัดหัวข่วง ในวัดช้างค้ำที่เป็นวัดหลวงกลางเมือง ได้มีการบูรณะและซ่อมแซมมาโดยตลอด ในส่วนของภาพจิตรกรรมมีการค้นพบว่า มีการซ่อมแซมใหญ่ในปี พ.ศ. 2528

จึงทำให้พบจิตรกรรมฝาผนังที่น่าจะเป็นฝีมือช่างจากกรุงรัตนโกสินทร์ ทั้งนี้ เนื่องจากภาพลบลือนมากทำให้ไม่สามารถทราบเรื่องราวที่วาดได้ ทราบแต่ ว่ารูปแบบของการแต่งกายที่วาดไว้ แต่งกายแบบชาวกรุงเทพฯ ในช่วงรัชกาล ที่ 5 และมีภาพชาวจีนวาดไว้ด้วยเช่นกัน ส่วนด้านหลังพระประธานวาดเป็น ภาพอดีตพระพุทธเจ้าประทับนั่งปางมารวิชัยเรียงซ้อนกันหลายๆ แถว และ ในส่วนของวัดหัวข่วง ภาพจิตรกรรมลบลือนมาก สามารถบันทึกการถ่ายภาพ เพียงเล็กน้อย อีกทั้งยังไม่สามารถระบุเรื่องราวได้ กรณีที่สองวัดหนองแดง จะมีภาพจิตรกรรมฝาผนังที่ผนังด้านหลังของฐานชุกชีมีเป็นเรื่องราวเกี่ยวกับ พระโพธิสัตว์ และเรื่องทศชาติชาดก เป็นฝีมือช่างท้องถิ่นการวาดใช้ลายเส้น สีดำเป็นหลัก การบันทึกการถ่ายภาพปฏิบัติงานค่อนข้างลำบาก เนื่องจากมี พื้นที่ค่อนข้างแคบ ผู้บันทึกจึงทำการถ่ายภาพเป็นส่วนๆ และนำมาต่อกันใน ภายหลังด้วยโปรแกรมในคอมพิวเตอร์และที่วัดร่องแง่นั้น มีภาพจิตรกรรม ฝาผนังอยู่ด้านข้างพระประธาน ผนังด้านหลัง พระประธานมีจิตรกรรมเรื่อง พุทธประวัติและมิราชชาดก เป็นฝีมือช่างท้องถิ่น การบันทึกภาพถ่ายเป็นอีก สถานที่ที่ค่อนข้างมีปัญหา เนื่องจากภาพจิตรกรรมอยู่หลังพระประธาน มีพื้นที่ สูงและแคบ ต้องระมัดระวังไม่ทำให้เกิดความเสียหายที่อาจจะเกิดขึ้นได้ และ ที่วัดป่าเหมือด มีจิตรกรรมอยู่บนคอสองของวิหาร เป็นเรื่องเวสสันดรชาดก การบันทึกการถ่ายภาพที่วัดป่าเหมือดค่อนข้างลำบาก เนื่องจากมีความสูงถึง 6 เมตร การทำงานต้องอยู่บนนั่งร้านตลอดเวลา รวมถึงอุปกรณ์ต่างๆ ชนิดต้อง อยู่บนนั่งร้านด้วยเช่นกัน



ภาพที่ 7 ภาพจิตรกรรมฝาผนังวัดช้างค้ำวรวิหาร อำเภอเมือง จังหวัดน่าน น่าจะเป็นภาพวาดโดยฝีมือช่างจากกรุงเทพฯ สังเกตได้จากการแต่งกายที่มีลักษณะคล้ายชาวกรุงเทพฯ อย่างเด่นชัด จิตรกรรมฝาผนังวัดช้างค้ำวรวิหารนี้มีสภาพชำรุดและเลือนลางมากจนไม่สามารถดูเป็นเรื่องราวได้



ภาพที่ 8 ภาพซ้ายมือเป็นภาพจิตรกรรมฝาผนังที่วัดร่องแง อำเภอปัว จังหวัดน่าน วัดนี้มีจิตรกรรมฝาผนังด้านหลังพระประธานเท่านั้นภาพขวามือเป็นภาพจิตรกรรมที่วัดป่าเหมือด อำเภอปัว จังหวัดน่าน ภาพจิตรกรรมวัดนี้ อยู่ที่บริเวณคอสองของพระวิหาร การถ่ายภาพจิตรกรรมค่อนข้างลำบาก เนื่องจากอยู่บริเวณที่สูง



ภาพที่ 9 ภาพจิตรกรรมฝาผนังวัดหนองแดง อำเภอเชียงกลาง จังหวัดน่าน จิตรกรรมฝาผนังวัดนี้อยู่ที่แฉ่งด้านหลังของพระประธาน ภาพจิตรกรรมเป็นลายเส้นสีดำและอยู่ในพื้นที่ค่อนข้างแคบจึงทำให้การบันทึกภาพถ่ายค่อนข้างยุ่งยากพอสมควร

2. การดำเนินงานในการบันทึกภาพถ่ายในกลุ่มจังหวัดเชียงใหม่ ในกลุ่มนี้ได้สำรวจและวางแผนไว้มีทั้งหมด 7 วัด ได้ดำเนินการไปบางส่วน โดยบันทึกภาพถ่ายไปแล้ว 3 วัดคือ วัดหางตง วัดป่าแดดและวัดกองแขก และยังคงเหลือวัดที่ยังไม่ได้ดำเนินการอีก 4 วัด เนื่องจากบางวัดอยู่ระหว่างการซ่อมแซมคือ วัดท่าข้าม หรือบางวัดมีนักท่องเที่ยวเป็นจำนวนมากคือ ที่วิหารลายคำ วัดพระสิงห์วชิรวิหาร ไม่สามารถดำเนินการในช่วงกลางวันได้ ขณะนี้กำลังทำเรื่องขอยืมภาพถ่ายในช่วงเวลาากลางคืนแทน ในส่วนวัดที่ได้ดำเนินการไปแล้วมีดังต่อไปนี้

2.1 วัดทางดง ภาพจิตรกรรมวัดนี้เขียนทั้งสองด้านของวิหารคือ ทั้งฝาผนังทิศเหนือและฝาผนังทิศใต้ เป็นฝีมือช่างพื้นบ้านโดยเขียนเรื่อง เวสสันดรชาดก รวมถึงได้เขียนสภาพแวดล้อมต่างๆ ในสมัยนั้นลงบนภาพจิตรกรรม นับเป็นสิ่งที่ทำให้ได้เรียนรู้ถึงประวัติศาสตร์ในแถบอำเภอทางดงได้เป็นอย่างดี ตัวอย่างเช่น การเขียนภาพช้างลงเล่นน้ำ ซึ่งน่าจะเป็นลำน้ำแม่ท่าช้างที่ไหลผ่านอำเภอทางดง เป็นภาพการนำขบวนช้างที่มาจากทางตอนใต้หรือมาจากพม่าเข้ามาไว้ที่ริมลำน้ำนี้ เพราะมีภูเขาม่านำช้างเข้าในเวียงเชียงใหม่ การบันทึกด้วยการถ่ายภาพที่วัดทางดงนี้ไม่มีความยุ่งยาก เนื่องจากจิตรกรรมไม่ได้อยู่สูงสามารถดำเนินการถ่ายภาพได้สะดวกอุปกรณ์ที่ใช้ในการบันทึกการถ่ายภาพก็เช่นเดียวกับที่อื่นคือ กล้องถ่ายภาพและเครื่องไฟส่องสว่างชุดใหญ่ครบชุดโดยจะมีปัญหาเล็กน้อยบริเวณที่ตั้งธรรมาสน์โดยที่ต้องบันทึกภาพถ่ายโดยติดเสาของธรรมาสน์ไปด้วย



ภาพที่ 10 บันทึกภาพถ่ายจิตรกรรมฝาผนังที่วัดทางดง อำเภอทางดง จังหวัดเชียงใหม่

2.2 วัดป่าแดด ลักษณะของจิตรกรรมวัดนี้ผู้วาดน่าจะเป็นช่างชาวไทยใหญ่ เพราะรูปแบบของจิตรกรรมได้รับอิทธิพลของรูปแบบของพม่า จิตรกรรมวัดป่าแดดนี้ เขียนขึ้นในปี พ.ศ. 2428 เพราะมีจารึกห้องภาพที่ 2 ตอน พุทธประวัติตอนประสูติ (สน สีมาตรัง 2528, 15) จิตรกรรมเป็นเรื่อง พุทธประวัติ ทศชาติกบฏตอนและเรื่อง “จันทาคารชาดก” เป็นชาดกนอกนิบาตเรื่องหนึ่งในชุดปัญญาชาดก (ภาณุพงษ์ เลหาสม 2541, 87) จิตรกรรมฝาผนังวัดป่าแดดนี้คล้ายกับวัดบวรนครหลวงที่ในอำเภอเมือง เพียงแต่ฝีมือยังไม่ละเอียดเท่า รวมถึงรูปแบบและรายละเอียดในการวาดก็มีความแตกต่างกัน จิตรกรรมฝาผนังวัดป่าแดดนี้วาดไว้บนผนังสองด้านคือ ผนังด้านทิศเหนือและทิศใต้เท่านั้น และเช่นเดียวกันที่มีการวาดรายละเอียดวิถีชีวิตและความเป็นอยู่ลงในภาพจิตรกรรม เช่น ฉากการทำนาโดยใส่ผ้าซิ่นดำ (ผ้าซิ่นของหญิงชาวไทยวนที่มีลักษณะของลายริ้วขวางลำตัว) ทำให้เราสามารถรู้ถึงประวัติศาสตร์ ศิลปวัฒนธรรมของแม่แจ่มได้เป็นอย่างดี การดำเนินงานในการบันทึกภาพถ่ายวัดป่าแดดนี้ไม่มีความซับซ้อนแต่จะไม่สามารถถ่ายภาพบริเวณผนังด้านทิศใต้ได้ครบถ้วนเนื่องจากติดธรรมชาติขนาดใหญ่ที่ตั้งใกล้ผนัง ทางผู้บันทึกการถ่ายภาพจึงมีความจำเป็นที่ต้องถ่ายภาพที่ติดธรรมชาติมาด้วย



ภาพที่ 11 บันทึกภาพถ่ายจิตรกรรมฝาผนังที่วัดป่าแดด อำเภอแม่แจ่ม จังหวัดเชียงใหม่

2.3 วัดกองแขก จิตรกรรมวัดกองแขกถูกค้นพบโดย อาจารย์วิถี พานิชพันธ์ เป็นจิตรกรรมที่วาดอยู่บนแผ่นไม้บริเวณคอสองของวิหารสูงจากพื้นประมาณ 6 เมตร และยังมีร่องรอยที่ลบเลือนของจิตรกรรมอยู่บนฝาผนังที่ถูกทาทับด้วยปูนขาว จิตรกรรมที่อยู่บนคอสองนั้น ส่วนใหญ่ยังไม่ทราบแน่นอนว่าเป็นเรื่องอะไร (สุรสวัสดิ์ ศุขสวัสดิ์, ม.ล. 2548, 17) แต่ส่วนมากเป็นภาพบุคคลแต่งกายคล้าย เทวดาบางองค์เห็นเต็มตัวบ้าง ครึ่งตัวบ้างหรือมีแต่หัวขนาดใหญ่ ทำท่าทางต่างๆ กัน ทั้งนี้ จิตรกรรมวัดกองแขกไม่ทราบปีที่วาด จิตรกรรมมีทั้งหลังพระประธานและแผงตรงข้ามพระประธานและบริเวณคอสองทั้งทิศเหนือและใต้ ลักษณะการวาดโดยช่างพื้นถิ่นสันนิษฐานว่า น่าจะได้รับอิทธิพลจากพม่า (ผู้เขียน) เพราะการแต่งกาย รูปร่างของคนในภาพและการใช้สีมีส่วนคล้ายกับ จิตรกรรมของไทยใหญ่ จิตรกรรมวัดกองแขกนี้นับเป็นหนึ่งเดียวในประเทศไทย ที่มีลักษณะการวาดเป็นรูปแบบเช่นนี้ ซึ่งดูคล้ายกับงานศิลปกรรมในยุคปัจจุบัน

นับว่าเป็นงานจิตรกรรมที่ทรงคุณค่ามากชุดหนึ่งของเมืองไทย ส่วนการบันทึกด้วยภาพถ่ายนั้น เป็นไปด้วยความยากลำบาก เนื่องจากภาพจิตรกรรมอยู่บริเวณคอสองของวิหารที่อยู่สูงจากพื้นประมาณ 6 เมตร ต้องมีการนำอุปกรณ์ถ่ายภาพทุกชนิดขึ้นไปอยู่บนนั่งร้าน โดยเฉพาะไฟส่องสว่างที่มีขนาดใหญ่ อีกทั้ง การส่องด้วยแสงไฟจำเป็นต้องไม่ให้เกิดเงาไปติดบนจิตรกรรมที่มีกรอบไม้ อยู่ นับเป็นการจัดแสงในการถ่ายภาพที่ยากลำบาก แต่ผลที่ได้รับถือว่าคุ้มค่าเป็นอย่างยิ่ง และในส่วนของสองที่มีปัญหาในการถ่ายภาพจิตรกรรมคือ บริเวณหลังพระประธานที่ต้องจัดแสงมิให้เกิดเงาไปบดบังภาพจิตรกรรมที่อยู่ด้านหลัง

การบันทึกภาพถ่ายจิตรกรรมฝาผนังในกลุ่มเมืองเชียงใหม่ที่ยังคงเหลืออีก 4 วัดได้แก่ ที่วิหารลายคำ วัดพระสิงห์ วัดบวรศรีทวารวดี วัดเสนาหินและวัดหนองกาย โดยที่คาดว่าจะดำเนินการให้แล้วเสร็จภายในปี พ.ศ. 2560 นี้



ภาพที่ 12 บันทึกภาพถ่ายจิตรกรรมฝาผนังที่วัดกองแขก อำเภอแม่แจ่ม จังหวัดเชียงใหม่ เป็นอีกสถานที่ที่มีความลำบากในการปฏิบัติงานเป็นอย่างมาก เนื่องจากภาพจิตรกรรมอยู่ที่บริเวณคอสองของวิหาร ซึ่งสูงประมาณ 6 เมตร จึงมีความจำเป็นต้องทำนั่งร้านและบันไดเพื่อขึ้นไปบันทึกภาพถ่ายได้

3. การบันทึกภาพถ่ายจิตรกรรมในกลุ่มจังหวัดลำปางและจังหวัดพะเยา การบันทึกภาพถ่ายในจังหวัดลำปางนี้ได้เริ่มดำเนินการไปแล้วบางส่วนคือ ในปี พ.ศ. 2528 ได้เคยบันทึกจิตรกรรมวิหารน้ำแต้ม วัดพระธาตูลำปางหลวง ด้วยฟิล์มสไลด์ไปแล้วครั้งหนึ่ง แต่ก็ยังมีแผนงานที่จะบันทึกภาพถ่ายด้วยอีกครั้งหนึ่งเพื่อใช้เปรียบเทียบ ในกลุ่มนี้ได้ดำเนินงานไปแล้ว มีเพียงภาพพระบรมหรือตุ่งค่าว วัดปงสนุกเหนือ โดยมีรายละเอียดดังนี้

3.1 วัดปงสนุกเหนือ อำเภอเมือง จังหวัดลำปาง วัดนี้มีภาพพระบรมหรือในล้านนาเรียกว่า “ตุ่งค่าว” อยู่ทั้งหมด 57 ภาพ เป็นเรื่องเวสสันดรชาดกเขียนโดยฝีมือช่างพื้นบ้าน มีอายุประมาณร้อยกว่าปีคือ ในราวสมัยรัชกาลที่ 5 ลักษณะภาพวาดบนภาพตุ่งค่าวนี้มีการสอดแทรกเรื่องราวต่างๆ ให้ได้ทราบถึงประวัติศาสตร์ของเมืองลำปาง ตัวอย่างเช่น มีการวาดผ้าซิ่นดำที่มีใช้ทั่วไปของหญิงในล้านนาแต่มีลวดลายและสีอันเป็นเอกลักษณ์เฉพาะกลุ่มที่พบได้ในกลุ่มลำปางเท่านั้น เป็นต้น ตุ่งค่าวที่วัดปงสนุกนี้มีอยู่ด้วยกันสองชุดคือ ชุดหนึ่งวาดลงบนผ้าดิบ อีกชุดวาดลงบนกระดาษ ซึ่งพบได้ยากในล้านนา การวาดไว้สองชุดนี้เข้าใจว่าเป็นการสำรองไว้ใช้งาน การบันทึกภาพถ่ายตุ่งค่าวที่วัดปงสนุกนี้ได้จัดทำมากหลังจากผ้ากำมะหยี่สีดำขนาดใหญ่ เพื่อสะดวกแก่การนำตุ่งค่าวมาติดตั้ง อีกทั้ง ยังไม่รบกวนภาพวาดบนตุ่งค่าวอีกด้วย การดำเนินงานถ่ายภูมุนั้นไม่มีอะไรที่ซับซ้อนจะมีเพียงผู้ช่วยในการเปลี่ยนตุ่งค่าวนั้นจำเป็นต้องสวมถุงมือตลอดเวลา เนื่องจากป้องกันการเสียหายที่อาจจะเกิดขึ้นได้



ภาพที่ 13 บันทึกภาพถ่ายจิตรกรรมภาพพระบฏที่วัดปงสนุกเหนือ อำเภอเมือง จังหวัดลำปาง การปฏิบัติงานต้องมีการสวมถุงมือตลอดเวลาในการปฏิบัติงาน เนื่องจากป้องกันการเสียหายที่จะเกิดแก่ภาพพระบฏได้

การบันทึกภาพถ่ายจิตรกรรมฝาผนังและตุ๊กตาวนในกลุ่มจังหวัดลำปางและจังหวัดพะเยานี้มีหลายสถานที่ ทางผู้บันทึกข้อมูลได้ลงสำรวจและวางแผนที่จะดำเนินการให้แล้วเสร็จภายในปี พ.ศ. 2561 นี้

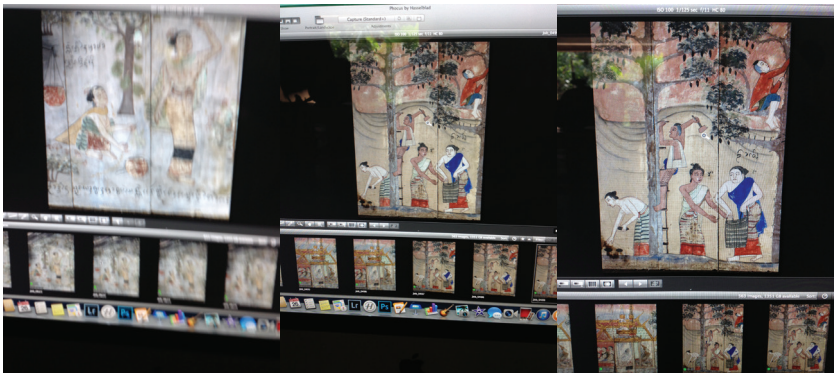
4. การบันทึกภาพถ่ายจิตรกรรมในกลุ่มจังหวัดอุตรดิตถ์และจังหวัดพิษณุโลก ในกลุ่มนี้ได้วางแผนการดำเนินงานบันทึกภาพถ่ายให้แล้วเสร็จในปี พ.ศ. 2561 เช่นกัน

การดำเนินงานหลังจากทำการบันทึกภาพถ่ายจิตรกรรมฝาผนัง

การดำเนินงานจัดทำภาพถ่ายจิตรกรรมฝาผนังและภาพพระบรมหรือตุ๊กตาวัวที่ได้ทำการถ่ายภาพมานั้น มีกระบวนการหลากหลายขั้นตอน ทั้งนี้ เพื่อให้เกิดความสมบูรณ์ก่อนที่จะนำไปจัดเก็บและสามารถใช้งานในรูปแบบต่างๆ กันไป กระบวนการที่เกิดขึ้นหลังจากการบันทึกภาพถ่ายจิตรกรรมและภาพพระบรมมาแล้วนั้น มีกระบวนการดังนี้

1. การเริ่มต้นตรวจสอบภาพถ่ายกับสารบัญที่ได้ มาประกอบการถ่ายภาพ เนื่องจากภาพถ่ายที่ทำการบันทึกในบางครั้งไม่สามารถถ่ายภาพแล้วทำเรื่องต่อกันได้ ฉะนั้น สิ่งแรกที่ต้องปฏิบัติเมื่อได้ภาพถ่ายกลับมาทุกๆ ครั้ง ต้องจัดเรียงตามความเป็นจริงเสียก่อน จากนั้นจึงจัดทำเลขที่ทะเบียนโดยแบ่งตามทิศที่ฝาผนังเป็นหลัก
2. การตรวจสอบความคมชัดของภาพอีกครั้ง ตามความเป็นจริงแล้วในการบันทึกด้วยการถ่ายภาพจิตรกรรม ตลอดเวลาในการดำเนินงานที่สถานที่จริง ต้องมีการตรวจสอบความคมชัดอยู่เสมอ ทั้งนี้ เพื่อความมั่นใจจึงมีความจำเป็นต้องตรวจสอบอีกครั้ง
3. การปรับแต่งสี กระบวนการในการปรับแต่งสีนั้น จะปรับแต่งแต่เพียงเล็กน้อย ไม่ให้ผิดเพี้ยนจากของจริง ปรับเพียงให้มีความสดใสและชวนให้เกิดความน่าสนใจมากขึ้น

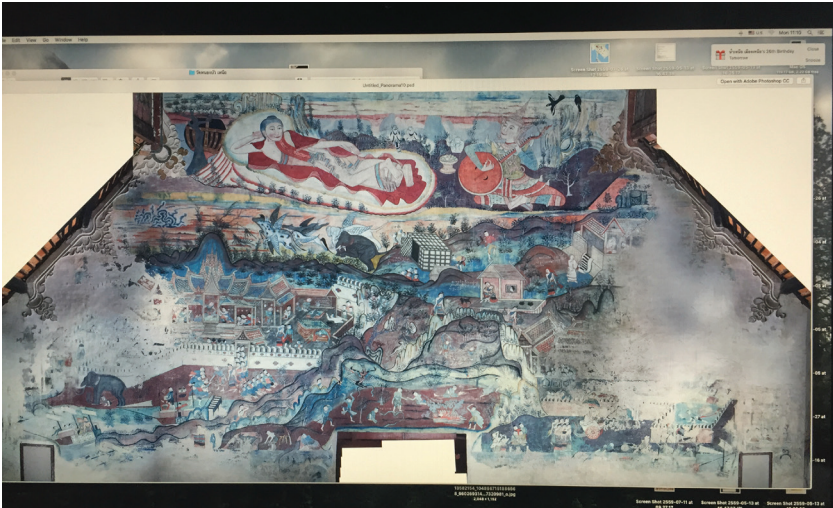
4. จัดส่งให้หอภาพถ่ายล้านนาไปดำเนินการต่อ เพื่อนำภาพถ่ายจิตรกรรมฝาผนังและภาพพระบรมโกศไปใช้ให้เกิดประโยชน์สูงสุด
5. ในส่วนของการดำเนินงานหอภาพถ่ายจะจัดหาผู้ทรงคุณวุฒิที่สามารถอธิบายภาพจิตรกรรมฝาผนังหรือภาพพระบรมโกศนั้นๆ จากนั้น จึงจัดทำ Metadata เพื่อจะทำการเผยแพร่ในเว็บไซต์ของหอภาพถ่ายล้านนาตามมาตรฐานสากล ซึ่งการดำเนินงานภายใต้การกำกับของกรรมการอำนวยการของหอภาพถ่ายล้านนา



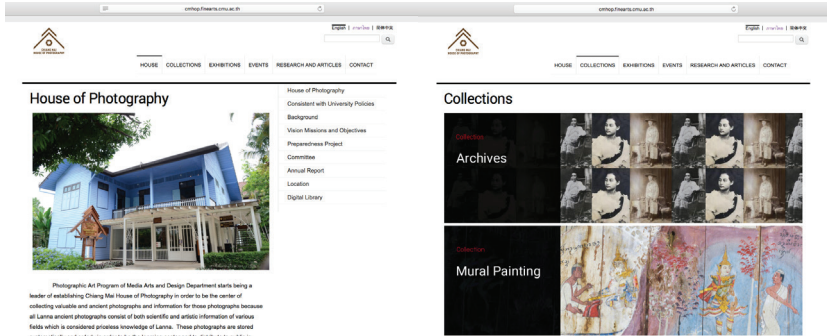
ภาพที่ 14 ภาพขณะเริ่มปฏิบัติการหลังการถ่ายภาพมาแล้ว (ภาพซ้าย) เป็นการตรวจสอบความคมชัดของภาพเป็นสิ่งแรก (ภาพกลางและขวา) เป็นการปรับแต่งสีให้ดูสมจริงมากที่สุด ทั้งนี้ การปรับแต่งสีจะพยายามคงสีเดิมให้มากที่สุด



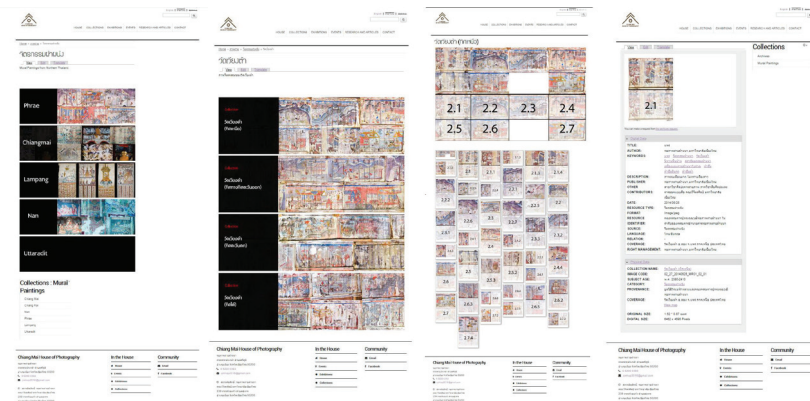
ภาพที่ 15 ภาพการต่อภาพถ่ายจิตรกรรมฝาผนังให้ดูสมบูรณ์ เนื่องจากการถ่ายภาพจิตรกรรมฝาผนังไม่สามารถที่จะถ่ายภาพได้เต็มทั้งช่อง เนื่องจากติดเสาหรือบางครั้งมีธรรมาสน์วางบังอยู่ หรือบางครั้งผนังมีขนาดใหญ่เกินที่จะถ่ายภาพได้ครั้งเดียวหมด จึงมีความจำเป็นต้องมีการต่อภาพถ่ายเข้าด้วยกัน



ภาพที่ 16 ภาพแสดงผลจากการต่อภาพถ่ายเข้าด้วยกัน ของฝาผนังด้านทิศเหนือของวัดหนองบัว อำเภอกำแพงแสน จังหวัดนครปฐม ซึ่งตามปกติจะไม่สามารถถ่ายภาพหรือดูฝาผนังนี้ได้เต็มรูปแบบเช่นนี้ เนื่องจากมีเสาวีหารบดบังอยู่ แต่ด้วยเทคนิคในปัจจุบันสามารถทำและปฏิบัติทำให้เกิดภาพที่สามารถเป็นประโยชน์ต่อการศึกษาและด้านอื่นๆ



ภาพที่ 17 เว็บไซต์ของหอภาพถ่ายล้านนาที่สามารถเข้าไปชมและศึกษาหาข้อมูลที่มีมาตรฐานระดับสากล ทั้งภาพถ่ายจิตรกรรมฝาผนังในล้านนาและภาพถ่ายโบราณอันทรงคุณค่าของล้านนา



ภาพที่ 18 ภาพของข้อมูลภาพจิตรกรรมฝาผนังวัดเวียงต้า ในภาพขวามือสุดจะเป็นภาพของการที่จัดทำข้อมูลที่มี Metadata อย่างถูกต้องทุกๆ ภาพ ทั้งภาษาไทย อังกฤษและจีน ที่ถูกจัดทำในระดับมาตรฐานสากลภายใต้การกำกับของผู้ทรงคุณวุฒิที่เป็นกรรมการของหอภาพถ่ายล้านนา

ผลของการถ่ายภาพจิตรกรรมฝาผนังเพื่อการอนุรักษ์

ผลของการดำเนินงานบันทึกภาพจิตรกรรมฝาผนังในล้านนานั้น เกิดผลที่ตามมาหลายประการ แบ่งผลที่เกิดขึ้นได้ดังนี้

ผลที่เกิดขึ้นภายในองค์กรคือ ภายในสาขาวิชาศิลปะการถ่ายภาพ คณะวิจิตรศิลป์ มหาวิทยาลัยเชียงใหม่ และหอภาพถ่ายล้านนา การดำเนินงานในลักษณะนี้เป็นการส่งเสริมให้องค์กรมีเอกลักษณ์ที่นำเอามรดกทางวัฒนธรรมอันทรงคุณค่าของล้านนาให้สามารถดำรงอยู่ได้ต่อไป อันเป็นการเสริมสร้างภาพลักษณ์ขององค์กรให้มีความหลากหลาย ซึ่งประโยชน์ที่ส่งผลโดยตรงคือทั้งบุคลากรและนักศึกษาที่สามารถนำไปต่อยอดในงานสร้างสรรค์แบบต่างๆ ที่มีความเป็นเอกลักษณ์ของตนเองที่โดดเด่น ตัวอย่างเช่น นิทรรศการผลงานของนักศึกษารหัส 56 ที่นำผลงานในวิชาแพชั่นเบื้องต้น ที่ได้รับแรงบันดาลใจจากภาพจิตรกรรมฝาผนังในล้านนาที่มีอยู่ภายในหอภาพถ่าย นำมาเป็แรงบันดาลใจในการสร้างสรรค์ภาพถ่ายแพชั่นได้อย่างสวยงามจนได้รับคำชมอย่างมากมาย นอกจากนี้ ผลที่เกิดทางอ้อมภายในองค์กรคือ การปฏิบัติงานที่ก่อให้เกิดผลงานในมาตรฐานสากล เพราะการจัดทำ Metadata ของภาพถ่าย ทั้งของภาพจิตรกรรมฝาผนังและภาพถ่ายโบราณต้องจัดทำให้มีมาตรฐานอย่างสูงในระบบสากล เท่ากับเป็นการเปิดโลกทัศน์ของบุคลากรในการปฏิบัติงานให้มีจิตสำนึกในหัวข้อนี้อย่างสม่ำเสมอ ส่งผลให้องค์กรมีพัฒนาการอยู่ตลอดเวลา

นอกจากนี้แล้ว ภาพถ่ายจิตรกรรมฝาผนังและภาพพระบฏในล้านนา ทางผู้บันทึกภาพถ่ายได้มอบให้เป็นสมบัติของหอภาพถ่ายล้านนาและสาขาวิชา

ศิลปะการถ่ายภาพ คณะจิตรศิลป์ มหาวิทยาลัยเชียงใหม่อีกด้วย อันจะถือเป็นทรัพย์สินที่ทรงคุณค่าของทั้งสองหน่วยงาน เป็นการสร้างเอกลักษณ์อันโดดเด่นแก่หน่วยงานสามารถนำไปใช้เพื่อหาองค์ความรู้ด้านต่างๆ ที่ประโยชน์แก่การเรียนการสอนในรุ่นต่อไปในอนาคต



ภาพที่ 19 การจัดแสดงผลงานภาพถ่ายแฟชั่นที่ได้รับแรงบันดาลใจจากภาพจิตรกรรมฝาผนังล้านนาของนักศึกษารหัส 57 ที่หอภาพถ่ายล้านนา ระหว่างวันที่ 1 มกราคม พ.ศ. 2560 ถึง 28 มีนาคม พ.ศ. 2560 ได้รับเกียรติจากนายฤกษ์ ธนาวิช รองผู้ว่าราชการจังหวัดเชียงใหม่มาเป็นประธานเปิดงานเมื่อวันที่ 13 มกราคม พ.ศ. 2560 ซึ่งนิทรรศการครั้งนี้ได้รับผลตอบรับที่ดีจากสังคม สามารถสร้างสรรค์ผลงานภาพถ่ายแฟชั่นได้อย่างสวยงาม มีผู้ชมเข้าชมอย่างมากมายทั้งชาวไทยและชาวต่างประเทศ

ผลที่เกิดภายนอกองค์กรหรือที่มีต่อสังคม เป็นผลทางตรงและผลทางอ้อม ผลที่เกิดเป็นที่ประจักษ์และสามารถพิสูจน์ได้ในฐานะของผู้บันทึกข้อมูลการถ่ายภาพจิตรกรรมและภาพพระพุทธรูปได้ตระหนักอยู่เสมอในการดำเนินการเพื่อให้เกิดประโยชน์สูงสุดแก่ทุกภาคส่วน ในส่วนที่เกิดขึ้นแก่ภายนอกองค์กร ผู้บันทึกข้อมูลตระหนักอยู่เสมอว่าเป็นสิ่งที่ต้องปฏิบัติ ทั้งนี้ เพราะต้องการให้สังคมทั่วไปได้เล็งเห็นถึงการมีตัวตนและศิลปวัฒนธรรมอันดีงามของล้านนาต้องมีการอนุรักษ์ในทุกๆ รูปแบบเท่าที่สามารถปฏิบัติได้ ฉะนั้น เรื่องการอนุรักษ์จึง

ได้เป็นประเด็นหลักในการปฏิบัติงานในครั้งนี้ ซึ่งการอนุรักษ์เมื่อเกิดขึ้นย่อมนำไปสู่การมีเอกลักษณ์เฉพาะตนที่สามารถต่อยอดไปใช้งานในหลากหลายรูปแบบ เพราะผู้บันทึกภาพถ่ายจิตรกรรมฝาผนังและภาพพระบรมในล้านนามีวัตถุประสงค์ในการเผยแพร่ผลงานวิชาการสู่สังคม ในรูปแบบที่สามารถจับต้องได้ อีกทั้งเป็นสิ่งที่ช่วยส่งเสริมให้เกิดการสร้างสรรคในรูปแบบต่างๆ ต่อไปถือเป็นการนำต้นทุนทางวัฒนธรรมไปใช้อย่างถูกต้องและถูกวิธี หลากหลายมิติ เกิดผลประโยชน์สู่ภายนอก ผู้บันทึกข้อมูลภาพถ่ายจิตรกรรมฝาผนังและภาพพระบรมเลือกเผยแพร่ผ่านทางเว็บไซต์ของหอภาพถ่ายล้านนา ที่มีการจัดทำอย่างเป็นระบบ สามารถให้ข้อมูลในด้านองค์ความรู้ได้อย่างมาตรฐานสากล ที่ได้รับการรับรองจากผู้ทรงคุณวุฒิที่เป็นที่ยอมรับในระดับประเทศและนานาชาติ ฉะนั้น จึงสามารถเชื่อถือได้ในการคงอยู่ของผลงานและได้รับการส่งต่อผลงานเพื่อรับใช้สังคมได้อย่างเต็มรูปแบบ

การบันทึกภาพถ่ายจิตรกรรมฝาผนังและภาพพระบรมในล้านนานี้ ทางผู้บันทึกมีความหวังและมีความต้องการให้มรดกทางศิลปวัฒนธรรมอันทรงคุณค่าของล้านนาที่หลงเหลืออยู่ สามารถที่จะคงอยู่และสืบต่อไปโดยไม่สูญสลาย และได้ตั้งปณิธานว่าจะขอเป็นอีกภาคส่วนในการดำเนินงานอย่างมีมาตรฐาน มีระบบและแบบแผนอย่างมีจิตสำนึก ก่อให้เกิดประโยชน์อย่างแท้จริงแก่ทุกภาคส่วนต่อไป



ภาพที่ 20 ภาพภายในพิพิธภัณฑ์โกลมผ้าโบราณ อำเภอลอง จังหวัดแพร่ ได้นำภาพถ่ายจิตรกรรมวัดเวียงต้าที่ผู้บันทึกภาพถ่ายจากจิตรกรรมวัดเวียงต้า ที่หอคำน้อย ไร่แม่ฟ้าหลวง จังหวัดเชียงราย มาจำลองไว้ให้ผู้เข้าชมที่พิพิธภัณฑ์โกลมผ้าโบราณได้ชมภาพจิตรกรรมวัดเวียงต้าอย่างใกล้ชิด

PREMIUM QUALITY

สินค้านจากเมืองลอง

EST. 2014

เมืองลองในอดีต เป็นเมืองหน้าด่านสำคัญของ
ท้าวศรีโสมของอาณาจักรล้านนา เป็นเมืองของชาวลัวะ
หรือชาวไร่ไถนา การผลิตสิ่งของของเมืองลอง
เริ่มขึ้นมานานตั้งแต่ไม่ปรากฏหลักฐาน แต่สันนิษฐานว่า
ความรุ่งเรืองของเมืองลองมีมานานกว่า 200 ปี
จากหลักฐานภาพถ่ายจำนวนหลายเมืองใน
สมัยก่อน พ.ศ. 2445 พบว่าผ้าชิ้นนี้ใช้สวมใส่ถึงจีน
เป็นสินค้า ซึ่งน่าจะเริ่มขึ้นตั้งแต่สมัย โดยช่างผ้า
ชาวเมืองลอง

การแต่งกายของชาวเมืองลองซึ่งปรากฏนามานับร้อยปี
หลักฐานคือภาพจิตรกรรมฝาผนังที่ วัดเวียงต้า ลอง
เป็นภาพที่ชีวิตคือการแต่งกายของชาวบ้านเมืองต้า
ซึ่งเป็นคนเมืองลองในยุคนั้นผู้หญิงในภาพใช้ผ้าเป็นชิ้น
สินค้า ผ้าจากเมืองลองเป็นผ้าทอที่มีหลายและสีที่งดงาม
ปกติจะฐานและสิ่งของผู้ทอมีสี

ผ้าชิ้นนี้มีอยู่อย่างของเมืองลองในอดีต จะมีความกว้าง
ประมาณ 10 นิ้ว มีหลายขนาดยาวประมาณ 2 ใน 3
ของชิ้นนั้น ส่วนปลายกว้างสุดต่อจากกระดาษ
ยาวประมาณ 2 ใน 3 ของชิ้นนั้น ส่วนปลายกว้างสุด
ต่อจากกระดาษเป็นผ้าสีแดง สีของผ้าสีแดงใช้สีเหลือง
แดง เป็นส่วนใหญ่ปัจจุบันมีหลายหลากสีขึ้น ตามชอบ

www.facebook.com/lannatoray

PREMIUM QUALITY

สินค้านจากเมืองลอง

EST. 2014

ผ้าชิ้นมือทั้งผืน
โดดเด่นด้วยตีนจกอลลายโบราณ
ความกว้าง 180 ซม. (2ทล.)
ความยาวแนวตั้ง 108 ซม.
• ผ้ายังไม่ได้ย้อมเป็นผืน •

×
CREATED BY
Discounts
Buy Now
1,400฿
×

www.facebook.com/lannatoray

• สินค้านจากเมืองลอง รหัส SL16 •

ภาพที่ 21 ภาพจาก Facebook ของ lannatoray นำภาพที่ไปคัดลอกจากภาพถ่ายจิตรกรรมฝาผนังวัดเวียงต้า จากพิพิธภัณฑ์โกลมผ้าโบราณ มาส่งเสริมการขายผ้าตีนจกจากเมืองลอง

บรรณานุกรม

- “จิตรกรรมฝาผนัง: คัทธณะกุมาร วัตภูมินทร์ จ.น่าน”, 2555. สำนักพิมพ์
มิวเซียมเพรส. สืบค้นเมื่อวันที่ 4 ธันวาคม 2559. [http://www.
museum-press.com/content--4-5600-108655-1.html](http://www.museum-press.com/content--4-5600-108655-1.html).
- “จิตรกรรมเรื่องทศชาติชาดกและพุทธประวัติ”, 2547. สถาบันวิจัยสังคม
มหาวิทยาลัยเชียงใหม่. สืบค้นเมื่อวันที่ 3 ธันวาคม 2559. [http://
www.sri.cmu.ac.th/~maeyinglanna/main4/main1.php](http://www.sri.cmu.ac.th/~maeyinglanna/main4/main1.php).
- จิรศักดิ์ เดชวงศ์ญา. “จิตรกรรมฝาผนังวัดภูมินทร์ จังหวัดน่าน.” *วารสารเมือง
โบราณ* 29, 4 (ตุลาคม – ธันวาคม 2546): 21.
- ฉัตรสุรางค์ แก้วเป็นทอง. “การวิเคราะห์เชิงเปรียบเทียบจิตรกรรมฝาผนังวัด
ภูมินทร์กับจิตรกรรมฝาผนังวัดหนองบัวจังหวัดน่าน.” วิทยานิพนธ์,
ศิลปมหาบัณฑิต มหาวิทยาลัยศิลปากร, 2556.
- “ตั้งธรรมหลวง”, 2559. ศูนย์มานุษยวิทยาสิรินธร. สืบค้นเมื่อวันที่ 18
มกราคม 2560. [http://www.sac.or.th/databases/rituals/
detail.php?id=76](http://www.sac.or.th/databases/rituals/detail.php?id=76).
- “8 ปีปฏิบัติงานบริการวิชาการสู่ชุมชน ว่าด้วยการสำรวจและอนุรักษ์ซ่อมแซม
ภาพตุ๊กตาธรรมแห่งนครลำปาง”, 2550. วิทยาลัยอินเตอร์เทคลำปาง.
สืบค้นเมื่อวันที่ 4 ธันวาคม 2559. [http://www.mua.go.th/users/
he-commission/t-visit%20project/t-visit%20book%204/
14intertechlumpang.pdf](http://www.mua.go.th/users/he-commission/t-visit%20project/t-visit%20book%204/14intertechlumpang.pdf).

“ผ้าพระบฏ”, 2560. ศูนย์ส่งเสริมศิลปาชีพระหว่างประเทศ. สืบค้นเมื่อวันที่ 20 มกราคม 2560. <http://www.sacict.com/ckfinder/userfiles/files/v10.pdf>.

ภาณุพงษ์ เลหาสม. *จิตรกรรมฝาผนังล้านนา*. กรุงเทพฯ: เมืองโบราณ, 2541. มลฤดี สายสิงห์. “จิตรกรรมฝาผนังล้านนาพุทธศตวรรษที่25: ศิลปะสะท้อนสังคมและการเมือง”. รายงานวิจัย, มหาวิทยาลัยศิลปากร, 2555.

มานพ ปาละพันธ์. “ประเพณีบุญผะเหวดประเพณีไทยภาคอีสาน.”, 2556. สืบค้นเมื่อวันที่ 20 มกราคม 2560. <http://mahachat.com/index.php/doc/206-2013-09-10-11-58-48>.

มาลินี คัมภีร์ญาณนนท์. ตามรอยมรดกวัฒนธรรมจีนในสมัยรัตนโกสินทร์ตอนต้น: มุมมองจากจิตรกรรมฝาผนัง. มหาวิทยาลัยศิลปากร, 2532.

วิณี พานิชย์พันธ์. *จิตรกรรมเวียงต้า: Wiang Ta murals*. กรุงเทพฯ: อมรินทร์พริ้นติ้ง, 2532.

วุฒิชัย ไชยราช. “เปรียบเทียบจิตรกรรมฝาผนังวัดพระสิงห์ กับวัดบวกรกรหลวง.” วิทยานิพนธ์, มหาวิทยาลัยราชภัฏเชียงใหม่, 2534.

“ศิลปกรรม จิตรกรรม”, 2013. ศูนย์สถาปัตยกรรมล้านนา. สืบค้นเมื่อวันที่ 3 ธันวาคม 2559. <http://www.lanna-arch.net/art/painting>.

สน สีมাত্রัง. *โครงสร้างจิตรกรรมฝาผนังล้านนา*. กรุงเทพฯ: ม.ป.ท., 2526.

_____. “ข้อคิดเห็นการศึกษาประวัติศาสตร์สังคมล้านนาจากจิตรกรรมฝาผนัง
ล้านนา” *วารสารเมืองโบราณ* 11, 3 (กรกฎาคม-กันยายน 2528):
52-53

_____. *โครงสร้างจิตรกรรมฝาผนังล้านนา*. กรุงเทพฯ: ม.ป.ท., 2528.

สันติ เล็กสุขุม. *ศิลปะภาคเหนือ: ทริภุญชัย-ล้านนา*. กรุงเทพฯ: เมืองโบราณ,
2538.

สุรสวัสดิ์ สุขสวัสดิ์, ม.ล. *โบราณคดีประชาชน บทบาทการวิจัยต่อท้องถิ่นภาค
เหนือ*. กรุงเทพฯ: เมืองโบราณ, 2548.

อ้างอิงรูปภาพ

“ใครคือศิลปินผู้เขียนภาพจิตรกรรมฝาผนัง วัดหนองบัว และวัดภูมินทร์.”
สืบค้นเมื่อวันที่ 20 มกราคม 2560. [http://www.thai-tour.com/
wb/view_topic.php?id_topic=347](http://www.thai-tour.com/wb/view_topic.php?id_topic=347).

หอภาพถ่ายล้านนา. สืบค้นเมื่อวันที่ 20 มกราคม 2560. [www.cmhop.
finearts.cmu.ac.th](http://www.cmhop.finearts.cmu.ac.th).

Jitdrathanee. “วาดเล่น ๆ กับ จิต-ตระ-ธานี.” 2014. สืบค้นเมื่อวันที่ 20
มกราคม 2560. [http://www.jitdrathanee.com/Learning/
learner/10wishes_022.htm#.WI6-HNJ94dV](http://www.jitdrathanee.com/Learning/learner/10wishes_022.htm#.WI6-HNJ94dV).