

การศึกษาและพัฒนาสินค้าตกแต่ง ห้องทำงานจากอัตลักษณ์ไทย ให้หน่วยงานภาครัฐ เพื่อส่งเสริม แนวคิดการประยุกต์ใช้แห่งยามดำ ไร้สารพิษ

อรัญ วานิชกร

สาขาวิชาการออกแบบทัศนศิลป์ คณะศิลปกรรมศาสตร์

มหาวิทยาลัยศรีนครินทรวิโรฒ

บทคัดย่อ

การวิจัยเรื่อง ศึกษาและพัฒนาสินค้าตกแต่งห้องทำงานจากอัตลักษณ์ไทยให้หน่วยงานภาครัฐเพื่อส่งเสริมแนวคิดการประยุกต์ใช้แห่งยามดำไร้สารพิษ เป็นการวิจัยในรูปแบบการวิจัยและพัฒนาผลิตภัณฑ์ (Research & Development) มีวัตถุประสงค์เพื่อศึกษาบริบทไทยจากแหล่งท่องเที่ยวรอบเกาะรัตนโกสินทร์ และนำเสนอแนวคิดการออกแบบผลิตภัณฑ์ที่ระลึกสำหรับการประชาสัมพันธ์

แหล่งท่องเที่ยวที่มีประโยชน์ ใช้สอย สร้างภาพลักษณ์ตกแต่งห้องทำงาน
หน่วยงานภาครัฐบาล ส่งเสริมแนวความคิดการประยุกต์ใช้แห่งยามด่าปลอดสารพิษ
สิทธิบัตรของมหาวิทยาลัยศรีนครินทรวิโรฒ โดยมีกระบวนการวิจัยจากขั้นตอน
การศึกษาบริบทไทยด้านสถาปัตยกรรมด้วยวิธีสังเกตการณ์ด้วยเครื่องมือทาง
ทัศนศิลป์ การสังเกตภาพร่วมกับการถ่ายภาพ เพื่อซึมซับคุณค่าเรื่องราวความ
สำคัญของบริเวณแหล่งท่องเที่ยวรอบเกาะรัตนโกสินทร์ จากนั้นคัดเลือกสิ่งที
ประทับใจที่ได้พบเห็นจากแหล่งท่องเที่ยว ต่อยอดและบูรณาการผลิตภัณฑ์
ร่วมกับแนวความคิดการประยุกต์ใช้แห่งยามด่าปลอดสารพิษ ศึกษาบริบทเพิ่มเติม
ภาคเอกสารและสัมภาษณ์ผู้เชี่ยวชาญ วิเคราะห์ข้อมูลเพื่อสร้างข้อกำหนด
การออกแบบ จากนั้นสังเคราะห์ออกแบบตราสัญลักษณ์และออกแบบ
ผลิตภัณฑ์ที่ระลึกจากแหล่งท่องเที่ยวรอบเกาะรัตนโกสินทร์

ผลการวิจัยได้อัตลักษณ์และพหุลักษณะของแหล่งท่องเที่ยวในเชิงทัศนศิลป์ที่
เป็นรูปธรรม และนามธรรมเรื่องราวคุณค่าเบื้องหลังความสวยงามของแหล่ง
ท่องเที่ยวสำคัญบริเวณรอบเกาะรัตนโกสินทร์ ได้ข้อกำหนดแบรนด์รับรอง
ผลิตภัณฑ์จากแผนที่เกาะรัตนโกสินทร์ชั้นในและชั้นนอกร่วมกับตัวอักษรด้วย
รูปแบบเส้นพู่กันจีน ซึ่งแทนยุครัตนโกสินทร์ตอนต้นที่ได้รับรูปแบบศิลปกรรม
ผ่านการค้าขายกับประเทศจีน และแนวคิดผลิตภัณฑ์เพื่อการใช้สอยและตกแต่ง
โต๊ะทำงาน โดยบูรณาการร่วมกับแนวความคิดการประยุกต์ใช้ยามด่าไร้สารพิษ
ที่เป็นสิทธิบัตรของมหาวิทยาลัยศรีนครินทรวิโรฒ ได้แก่

1. ที่เสียบปากกาจากแนวคิดแผนที่บริเวณเกาะรัตนโกสินทร์
2. โคมไฟจากแนวคิดพระเจดีย์แห่งวัดพระศรีรัตนศาสดาราม (วัดพระแก้ว) ที่ได้สืบทอด

ต้นแบบจากวัดพระศรีสรรเพชญ์แห่งกรุงศรีอยุธยา และลวดลายประกอบ จากลวดลายกระเบื้องเคลือบวัดอรุณราชวราราม (วัดแจ้ง) 3. กรอบรูปและ ที่วางนามบัตรจากแนวคิดอัตลักษณ์ของแหล่งท่องเที่ยววัดพระเชตุพนวิมล มังคลาราม (วัดโพธิ์) 4. ที่วางกระดาษโน้ต ที่ทับกระดาษ และสามารถเสียบ ดินสอดจากแนวคิดอัตลักษณ์ของแหล่งท่องเที่ยวเจดีย์บนภูเขาทองจำลอง วัดสระเกศราชวรมหาวิหาร และสุดท้ายที่เสียบดินสอดเอนกประสงค์จาก แนวคิดอัตลักษณ์อนุสาวรีย์ประชาธิปไตยซึ่งมีรูปแบบทันสมัยได้รับอิทธิพลจาก ตะวันตก ซึ่งแทนสัญลักษณ์ของประชาชน จากนั้นพัฒนาขั้นสุดท้ายเป็นชุด ผลิตภัณฑ์เครื่องใช้บนโต๊ะทำงานหน่วยงานภาครัฐ และเป็นของที่ระลึกเพื่อ ส่งเสริมภาพลักษณ์ประเทศไทย

คำสำคัญ : เกาะรัตนโกสินทร์, การออกแบบผลิตภัณฑ์, การตกแต่ง, การท่องเที่ยว, ยาถมดำไร้สารพิษ

Research and Development Decor Items from Thai Identify for Government Office Apply to Support Lead Free Nielloware Concept

Aran Wanichakorn

Department of Visual Design,

Faculty of Fine Arts, Srinakharinwirot University

ABSTRACT

The aim of this research was to identify methods for the government office to support lead-free Nielloware concepts in the development of products. The research studied the Thai context of tourism around Rattanakosin Island and presented the concept of souvenirs design for decorative office government agencies which

integrate with the technology of lead free Nielloware concept patented by Srinakharinwirot University. The research method started with the Thai architectural context, and the educational process of observers traveling with the visual artists. Sketch images as well as photographs were produced to appreciate the value and importance of stories around Rattanakosin Island. These were then selected and integrated into the product design of lead free Nielloware. Research and interviews with experts were analyzed to create design specifications. They were then synthesized into the design logo and souvenirs of tourist attraction around Rattanakosin Island.

Nielloware patterns and products incorporated the multicultural identity and history of the early Rattanakosin period, where art forms were obtained through trade with China. The patents of Srinakharinwirot University are:

1. Pen holder based on concept of Rattanakosin Island
2. Lamps based on the concept of the temple of the Emerald Buddha (Wat Phra Kaew), that has inherited the a prototype of Wat Phra Sri Sanphet, Ayutthaya. The pattern consists of patterned ceramic inspired by Temple of the Dawn (Wat Arun)
3. Picture Frames and the business card holder based on the Reclining Buddha

(Wat Pho) 4. A note box, paperweight and pencil holders based on the concept of the Mount Pagoda model, Wat Saket (The Golden Mount). Finally, there are pencil holders with concepts of the Democracy Monument, which was influenced by Western design and is the people's symbol. The final development is a set of desk products for government agencies and a souvenir to promote the image of Thailand.

Keywords : Rattanakosin Island, Product Design, Decorate, Travel, Lead free Nielloware

ที่มาและความสำคัญ

ราชอาณาจักรไทย เป็นดินแดนที่มีประวัติศาสตร์ความเป็นมาอันยาวนาน มีความเป็นพหุลักษณะทางวัฒนธรรม เริ่มตั้งแต่สมัยก่อนประวัติศาสตร์หรือยุคแรกเริ่ม ที่มีชุมชนมนุษย์ถือกำเนิดขึ้นในดินแดนลุ่มแม่น้ำ รวมตัวก่อตั้งเป็นอาณาจักรและก่อกำเนิดวัฒนธรรมประเพณีต่างๆ สืบต่อและพัฒนาผ่านกาลเวลาเรื่อยมา ตั้งแต่สมัยสุโขทัย อยุธยา กรุงธนบุรี และรัตนโกสินทร์ในปัจจุบัน โดยมีศูนย์กลางทางวัฒนธรรม และเศรษฐกิจอยู่ในกรุงเทพมหานคร ซึ่งมีประวัติศาสตร์ยาวนานกว่า 200 ปี ได้รับการจัดอันดับสถานที่ท่องเที่ยวที่น่ามาเยือนจากสื่อต่างประเทศมากมาย ทั้งยังมีทุนทางวัฒนธรรมที่หลากหลาย เปรียบดังราชสำนักหลวงศุนย์กลางทางวัฒนธรรมของไทย มีแม่น้ำเจ้าพระยาเป็นแม่น้ำสายหลักไหลผ่านโดยมีทัศนียภาพสองฝั่งที่สวยงาม คล้ายมหานครใหญ่ที่นักท่องเที่ยวนิยมไปเยือนเป็นอันดับต้นๆ ของโลก ที่ต่างมีแม่น้ำเป็นองค์ประกอบของเมืองเช่นกัน โดยเมืองสำคัญเหล่านั้นล้วนมีเส้นทางการท่องเที่ยวทางน้ำเป็นสำคัญที่มีมนต์เสน่ห์ เช่น มหานครลอนดอนที่มีแม่น้ำเทมส์ (River Thames) กรุงปารีสมีแม่น้ำแซน (Seine River) หรือเมืองเวนิสมีการใช้ลำคลองเป็นเส้นทางสัญจร กรุงโตเกียวมีแม่น้ำซุมิดะ เป็นต้น ดังนั้นกรุงเทพมหานครจึงมีชัยภูมิที่ดีเยี่ยมและเมืองค์ประกอบร่วมที่มีความเหมาะสมและสำคัญกับการท่องเที่ยวด้วยเช่นกัน

กรุงเทพเป็นมหานครได้รับการถ่ายทอดมรดกทางวัฒนธรรมของยุคสมัยต่างๆ มากมาย ไม่ว่าจะเป็นสุโขทัย อยุธยา ธนบุรี จนกระทั่งกรุงรัตนโกสินทร์ เปรียบได้กับราชสำนักทางวัฒนธรรม ด้วยศิลปวัฒนธรรม และสถาปัตยกรรมที่ทรง

คุณค่าถ่ายทอดมาอย่างยาวนานผ่านฝีมือช่างสิบหมู่ของไทยจากกรุงศรีอยุธยา ราชธานีเก่าสู่กรุงรัตนโกสินทร์อันเรืองรอง ล้วนมีส่วนดึงดูดนักท่องเที่ยวต่างชาติ ศิลปวัฒนธรรมของไทยจึงเป็นตัวแทนที่เหมาะสมที่จะส่งเสริมภาพลักษณ์ที่ดึงดูดใจของคนในชาติ อีกทั้ง ประเทศไทยมีความได้เปรียบในด้านภูมิศาสตร์ที่ตั้งซึ่งเป็นศูนย์กลางของประเทศในประชาคมอาเซียน ตลอดจน อัตลักษณ์ทางศิลปหัตถกรรมต่างๆ อาทิ เครื่องถม งานช่างสิบหมู่ งานเครื่องถมเป็นลักษณะของภาชนะ เครื่องใช้ที่ทำด้วยเงินหรือทอง แกะลวดลายเป็นสีเงินหรือสีทอง เป็นร่องลึกลงไปบนภาชนะแล้วใช้ตัวยา ซึ่งเป็นโลหะผสมที่มีสีด้ามสมกับน้ำประสานทอง หลอมละลายถมแทรกลงไปในช่วงว่างระหว่างลายตัดกับสีโลหะช่วยให้เห็นลายเด่นชัดขึ้น (วัชรวิรุ ศรีสรรพวงค์, 2555) เป็นภูมิปัญญาด้านหัตถศิลป์ที่ทรงคุณค่าสู่สังคมไทยมาอย่างยาวนาน มีความประณีต สวยงาม ทรงคุณค่าเหนือกาลเวลา จากอดีตถึงปัจจุบันก่อให้เกิดคุณค่า สร้างการจดจำ และย้ำเตือนให้นักท่องเที่ยวจากทั่วโลกจดจำ มาเยือนซ้ำและบอกต่อ ดังนั้น แนวคิดการสร้างภาพลักษณ์ของประเทศจากอัตลักษณ์สถาปัตยกรรมผสมผสานกับงานศิลปหัตถกรรมที่เป็นภูมิปัญญาของชาติ จึงมีความสำคัญเป็นอย่างยิ่ง และมีความจำเป็นต้องดำเนินการอย่างเร่งด่วน มีนโยบายส่งเสริมปรัชญาเศรษฐกิจพอเพียงและมุ่งเน้นการหวนคืนใช้สอยสินค้าที่ผลิตด้วยภูมิปัญญาในแต่ละด้าน ตลอดจนงานหัตถศิลป์ในชุมชนท้องถิ่นของประเทศ ไม่ว่าจะเป็นสินค้าท้องถิ่น ภูมิปัญญาการแพทย์แผนไทย การพัฒนาสมุนไพรไทย ฯลฯ ซึ่งล้วนแล้วแต่เป็นการต่อยอดย้ำภาพลักษณ์ทางวัฒนธรรมที่เป็นอัตลักษณ์อย่างชัดเจนและดึงดูดใจของชาติไทย

ตั้งที่ พจน ใจชาญสุขกิจ (2549) กล่าวว่า “การกระตุ้นภาพลักษณ์ของประเทศไทยต้องเริ่มจากภาครัฐก่อน แล้วจึงมีการเคลื่อนอย่างเป็นระบบต่อเนื่องมายังภาคเอกชน เนื่องจากหน่วยงานภาครัฐมีความเป็นกลุ่มก้อนสะท้อนภาพลักษณ์ที่ตึงามระดับประเทศ” และในการบริหารภาพลักษณ์ขององค์กร (Corporate Image & Brand Management) ไม่ว่าจะพิจารณาด้านใดพบว่า ชื่อเสียงองค์กรเป็นต้นทุนสำคัญยิ่ง ทั้งองค์กรของภาครัฐและเอกชน ทั้งที่เป็นองค์กรธุรกิจหรือไม่มีเรื่องธุรกิจมาเกี่ยวข้องก็ตาม ทั้งนี้เพราะชื่อเสียงที่ดีขององค์กรก่อให้เกิดศรัทธาความร่วมมือ แรงบันดาลใจที่จะใช้สินค้าและบริการ และก่อให้เกิดความผูกพันระหว่างองค์กรและลูกค้า รวมถึงสาธารณชนทั้งระดับชาติและนานาชาติ โดยพบว่า ยิ่งเกิดวิกฤติเท่าใด ชื่อเสียงและภาพลักษณ์ยิ่งสำคัญและจำเป็น การเปลี่ยนแปลงของสภาพเศรษฐกิจในภาวะวิกฤติทำให้เกิดปัจจัยเสี่ยงมากมาย ภาพลักษณ์ที่ดีในสายตาของสาธารณชนจะสร้างความเข้าใจและความสัมพันธ์กับลูกค้า ผู้รับบริการ ตลอดจนนักท่องเที่ยว โดยการยกระดับปรับปรุงเปลี่ยนแปลงภาพลักษณ์ขององค์กรให้ดีขึ้น ควรครอบคลุม ครบถ้วน เป็นองค์รวม ทั้งนี้รวมถึงรสนิยมในการใช้สอยสินค้า เครื่องประดับตกแต่ง ยังสามารถสะท้อนความเป็นมืออาชีพและภาพลักษณ์ของบุคลากรภาครัฐอีกด้วย

ผู้วิจัยในฐานะนักออกแบบที่มีประสบการณ์ในการออกแบบผลิตภัณฑ์จากภูมิปัญญาและวัฒนธรรมให้เกิดภาพลักษณ์ที่เป็นรูปธรรมแก่องค์กรภาครัฐ ผู้กำหนดนโยบายการแพทย์แผนไทย มีแนวคิดที่จะใช้ประสบการณ์โดยออกแบบผลิตภัณฑ์ โดยมีส่วนสนับสนุนแนวคิดการประยุกต์ใช้แห่งธมด้าปลอดภัยที่ได้รับสิทธิบัตรในนามของมหาวิทยาลัยศรีนครินทรวิโรฒ เลข

ที่คำขอ 1101001747 ภายใต้ชื่อผลงานว่า “แห่งยา ถมดำ ปราศจากตะกั่ว” ซึ่งงานวิจัยชิ้นนี้ได้ช่วยยกระดับคุณภาพชีวิตของผู้ประกอบสัมมาชีพในท้องถิ่น วงกว้าง โดยแก้ปัญหาคาการถูกปฏิเสธรสการส่งออกงานเครื่องถมไทย ด้วยเครื่องถมมีการปนเปื้อนของตะกั่ว จึงได้มีการพยายามศึกษาและวิจัยเพื่อหาวัตถุดิบที่จะใช้แทนตะกั่ว และพบว่า ดิบุกสามารถใช้แทนได้ ทั้งไม่มีสารพิษขณะที่ยังฝีมือทำงาน ตลอดถึงผู้บริโภคก็จะไม่ได้รับสารพิษที่อยู่บนงานเครื่องถม งานวิจัยเรื่องยาถมไร้สารตะกั่ว ของ ขจีพร วงศ์ปรีดี ได้ใช้วัสดุทดแทนที่ปลอดภัย เลือกใช้ดิบุกแทนตะกั่ว ผสมกับเงินและทองแดง หลอมละลายตามอัตราส่วน ในเข้าหลอมทนความร้อน จนโลหะทั้ง 3 ชนิด เหลวรวมกันเป็นเนื้อเดียว เทหล่อขึ้นรูป ได้นวัตกรรมใหม่แห่งถมที่ปลอดสารตะกั่ว 100% (ขจีพร วงศ์ปรีดี อ้างถึงใน SWU Weekly, 2555) ผู้วิจัยเกิดความสนใจที่จะออกแบบผลิตภัณฑ์ จากอัตลักษณ์ไทยจากแหล่งท่องเที่ยวเกาะรัตนโกสินทร์เพื่อมีส่วนร่วมช่วยในการส่งเสริมแห่งถมยาตำปลอดสารพิษดังกล่าว โดยต่อยอดสู่การออกแบบเครื่องใช้และของตกแต่งบนโต๊ะทำงาน ตลอดจนการสร้างบรรยากาศในห้องทำงาน หน่วยงานภาครัฐ หรือหน่วยงานราชการ ให้เกิดภาพลักษณ์และบุคลิกที่ดีให้กับหน่วยงาน บุคลากร และเพื่อเป็นการส่งเสริมทางวัฒนธรรมภูมิปัญญาท้องถิ่น ให้เกิดความนิยมใช้สอยในวงกว้าง ตลอดจนเป็นสินค้าของฝากที่มีคุณค่า ที่แสดงภาพลักษณ์ของประเทศทั้งระดับชาติและนานาชาติต่อไปในรูปแบบสินค้าไลฟ์สไตล์ ซึ่งสอดคล้องกับนโยบาย “ประเทศไทย 4.0” ที่ต้องการปรับเปลี่ยนโครงสร้างเศรษฐกิจ ไปสู่ “Value-Based Economy” หรือ “เศรษฐกิจที่ขับเคลื่อนด้วยนวัตกรรม” กล่าวคือ ในปัจจุบันเรายังติดอยู่ในเศรษฐกิจแบบ “ทำมาก ได้น้อย” เราต้องการปรับเปลี่ยนเป็น “ทำน้อย ได้มาก” นั้นหมายถึงถึง

การขับเคลื่อนให้เกิดการเปลี่ยนแปลงอย่างน้อยใน 3 มิติ คือ 1. เปลี่ยนจากการผลิตสินค้า “โภคภัณฑ์” ไปสู่อินค้าเชิง “นวัตกรรม” 2. เปลี่ยนจากการขับเคลื่อนประเทศด้วยภาคอุตสาหกรรมไปสู่การขับเคลื่อนด้วยเทคโนโลยี ความที่ต้องการปรับเปลี่ยนโครงสร้างเศรษฐกิจ ไปสู่ “Value-Based Economy” หรือ “เศรษฐกิจที่ขับเคลื่อนด้วยนวัตกรรม (สุวิทย์ เมษินทรีย์, ไทยรัฐออนไลน์, 2559) เพื่อส่งเสริมภาพลักษณ์การท่องเที่ยวไทย โดยมุ่งต่อยอดอัตลักษณ์ไทย จากส่วนกลางของประเทศสู่การออกแบบสร้างสรรค์ผลิตภัณฑ์เพื่อตกแต่งโต๊ะทำงานภาครัฐและเป็นสินค้าไลฟ์สไตล์สำหรับจำหน่ายให้กับนักท่องเที่ยวจาก ทุนทางวัฒนธรรมของเกาะรัตนโกสินทร์ทำให้เกิดมูลค่าเพิ่มสูงขึ้น เนื่องจาก วัฒนธรรมเป็นต้นน้ำของห่วงโซ่มูลค่า (Value Chain) ในอุตสาหกรรม สร้างสรรค์ โดยเราสามารถนำทุนวัฒนธรรม เช่น เรื่องราว (Story) และเนื้อหา (Content) ของวัฒนธรรม มาสร้างความโดดเด่นให้กับผลิตภัณฑ์ของตน หรือใช้ทุนวัฒนธรรมสร้างความแตกต่างหรือจุดขายให้กับสินค้า (เกรียงศักดิ์ เจริญวงศ์ศักดิ์, 2559) เกิดเป็นสินค้าวัฒนธรรมและสามารถสร้างมูลค่าเพิ่มขึ้น แก่สินค้าและบริการโดยสินค้าไลฟ์สไตล์ได้ถูกจัดแบ่งหมวดหมู่อย่างหลากหลาย โดยกรมส่งเสริมการส่งออกกระทรวงพาณิชย์ แบ่งเป็นของขวัญของชำร่วย และของใช้ตกแต่งบ้าน ซึ่งทั้งหมดเป็นสินค้าที่ใช้เกี่ยวข้องในชีวิตประจำวัน โดยสินค้าไลฟ์สไตล์เพื่อใช้ตกแต่งบนโต๊ะทำงานภาครัฐมีเป้าหมายที่แตกต่าง จากภาคเอกชน กล่าวคือ โต๊ะทำงานซึ่งเป็นส่วนสำคัญที่แสดงภาพลักษณ์ พื้นที่ ปฏิบัติการงานพันธกิจ เป็นองค์ประกอบของบรรยากาศในหน่วยงาน การออกแบบสินค้าไลฟ์สไตล์บนโต๊ะทำงานจึงเป็นส่วนหนึ่งที่ต้องสะท้อน ความน่าเชื่อถือ ความเป็นมืออาชีพและภาพลักษณ์ที่ดีของหน่วยงานภาครัฐ

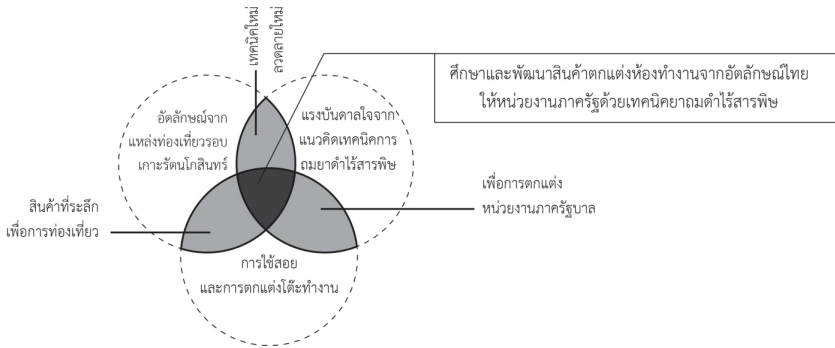
การออกแบบผลิตภัณฑ์ไลฟ์สไตล์จากแนวคิดการประยุกต์ใช้แห่งถมยาดำปลอดสารพิษ ที่มีอัตลักษณ์ความเป็นไทย ในบริบทของวิถีชีวิตแบบไทย จึงเป็นแนวคิดที่รอกการพัฒนาให้เกิดเป็นรูปธรรมอันทรงคุณค่าที่จะช่วยส่งเสริมภาพลักษณ์ที่ดีของหน่วยงานภาครัฐ ซึ่งเป็นองค์กรผู้กำหนดนโยบายของประเทศให้สะท้อนเป็นภาพลักษณ์ที่ดีของประเทศไทยต่อไป

วัตถุประสงค์

1. เพื่อศึกษาบริบทไทยจากแนวคิดอัตลักษณ์บริเวณแหล่งท่องเที่ยวรอบเกาะรัตนโกสินทร์
2. เพื่อนำเสนอแนวคิดการออกแบบผลิตภัณฑ์ที่ระลึกสำหรับการประชาสัมพันธ์แหล่งท่องเที่ยว ที่มีประโยชน์ใช้สอย สามารถสร้างภาพลักษณ์ตงแต่งห้องทำงานหน่วยงานภาครัฐบาล โดยส่งเสริมแนวคิดการประยุกต์ใช้แห่งถมยาดำปลอดสารพิษ สิทธิบัตรของมหาวิทยาลัยศรีนครินทรวิโรฒ

กรอบแนวคิดและขอบเขตการวิจัย

การวิจัยเรื่อง ศึกษาและพัฒนาสินค้าตงแต่งห้องทำงานจากอัตลักษณ์ไทยให้หน่วยงานภาครัฐด้วยเทคนิคยาดำไร้สารพิษ ผู้วิจัยมุ่งศึกษาบริบทไทย โดยค้นหอัตลักษณ์จากความประทับใจในแหล่งท่องเที่ยวที่สำคัญในบริเวณรอบเกาะรัตนโกสินทร์ บูรณาการกับแนวคิดการประยุกต์ใช้แห่งถมยาดำปลอดสารพิษสำหรับตงแต่งหน่วยงานภาครัฐ เพิ่มประโยชน์ใช้สอยบนโต๊ะทำงาน และสามารถเป็นผลิตภัณฑ์ที่ระลึกเพื่อการท่องเที่ยวตงรูป



ภาพที่ 1 กรอบแนวคิดการวิจัย

วิธีการดำเนินการวิจัย

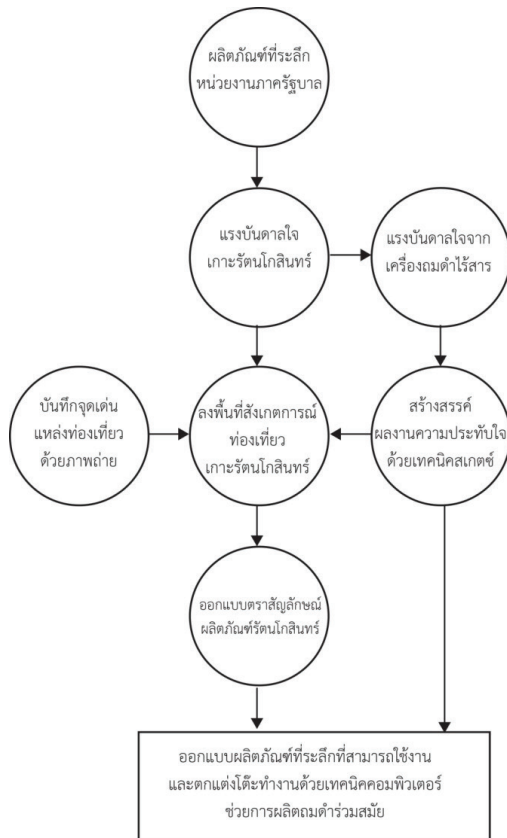
การวิจัยเรื่อง ศึกษาและพัฒนาสินค้าตกแต่งห้องทำงานจากอัตรลักษณ์ไทยให้หน่วยงานภาครัฐเพื่อส่งเสริมแนวคิดการประยุกต์ใช้แห่งยามดำไร้สารพิษ เป็นการวิจัยในรูปแบบการวิจัยและพัฒนาผลิตภัณฑ์ (Research & Development) มีขั้นตอน ดังต่อไปนี้

1. การศึกษาค้นคว้าเรื่องราวแหล่งท่องเที่ยวเชิงวัฒนธรรมบริเวณรอบเกาะรัตนโกสินทร์ในภาคเอกสาร สื่ออินเทอร์เน็ต สื่อสังคมออนไลน์ เพื่อสืบค้นเก็บข้อมูลเบื้องต้นในการวางแผนเส้นทางการท่องเที่ยวในเกาะรัตนโกสินทร์ของนักท่องเที่ยวทั้งชาวไทยและต่างชาติ โดยรวบรวมจากโปรแกรมทัวร์แหล่งท่องเที่ยวของกรุงเทพมหานครที่เป็นที่นิยม ได้รับการกล่าวซ้ำ และศึกษาประวัติศาสตร์กรุงรัตนโกสินทร์จากเอกสารตำรา และค้นหาข้อมูลบางส่วนโดยการสัมภาษณ์ปากเปล่าแบบไม่มีโครงสร้างจากเจ้าหน้าที่ที่ทำการบูรณะวัดอรุณราชวราราม

2. ลงพื้นที่สังเกตการณ์แหล่งท่องเที่ยวรอบเกาะรัตนโกสินทร์ทั้งชั้นในและชั้นนอกเสมือนนักท่องเที่ยว โดยใช้เครื่องมือทางทัศนศิลป์ ในการสเกตช์ภาพ และระบายสีน้ำร่วมกับการถ่ายภาพ เพื่อซึมซับคุณค่าเรื่องราว ความสำคัญ และความสวยงามของศิลปวัฒนธรรม ศิลปกรรม สถาปัตยกรรม บริเวณรอบเกาะรัตนโกสินทร์
3. การศึกษาภาคเอกสารและสัมภาษณ์ผู้เชี่ยวชาญเพิ่มเติมเกี่ยวกับการบูรณาการพัฒนาสินค้าตกแต่งห้องทำงานจากอัตลักษณ์ไทยให้หน่วยงานภาครัฐด้วยการประยุกต์ใช้แนวคิดแห่งยามด่ำไร้สารพิษ
4. วิเคราะห์อัตลักษณ์ไทยจากบริเวณรอบเกาะรัตนโกสินทร์ หรือสิ่งที่คาดว่าจะเป็นตัวแทนแสดงภาพลักษณ์ การท่องเที่ยวของเกาะรัตนโกสินทร์ เพื่อสร้างแนวคิดข้อกำหนดการออกแบบตราสัญลักษณ์และผลิตภัณฑ์ที่ระลึกจากแหล่งท่องเที่ยวรอบเกาะรัตนโกสินทร์
5. ต่อยอดอัตลักษณ์สู่การออกแบบรูปแบบผลิตภัณฑ์ที่ระลึกจากแหล่งท่องเที่ยวรอบเกาะรัตนโกสินทร์ซึ่งสามารถออกแบบสร้างสรรค์เป็นผลิตภัณฑ์ตกแต่งห้องทำงานจากอัตลักษณ์ไทยให้หน่วยงานภาครัฐ
6. เพื่อทดลองผลิตต้นแบบ แนวคิดผลิตภัณฑ์บนโต๊ะทำงานเกาะรัตนโกสินทร์ ด้วยการขึ้นต้นแบบการพิมพ์สามมิติ (Rapid Prototype Technology) ที่จำลองรูปทรงและการใช้สอยผลิตภัณฑ์

7. การนำเสนอรูปแบบลวดลายโดยส่งเสริมแนวคิดการประยุกต์ใช้แนวคิด
แห่งยามดำไว้สารพิษ

8. จัดทำรูปเล่มเพื่อเผยแพร่ โดยกระบวนการทั้งหมดมีรายละเอียดดัง
แผนภาพต่อไปนี้



ภาพที่ 2 กระบวนการวิจัย

ผลการวิจัย

จากการลงพื้นที่สังเกตการณ์แหล่งท่องเที่ยวรอบเกาะรัตนโกสินทร์ทั้งชั้นในและชั้นนอกเสมือนนักท่องเที่ยว คณะผู้วิจัยเริ่มต้นเดินทางด้วยเรือท่องเที่ยวเจ้าพระยาจากท่าสาทรล่องไปตามแม่น้ำเจ้าพระยา แวะจอดตามท่าเรือที่เป็นแหล่งท่องเที่ยว ได้แก่ ท่าโอเรียนเต็ล ท่าสี่พระยา ท่าราชวงศ์ ท่าเตียน ท่ามหาราช ท่าวังหลัง และท่าพระอาทิตย์ ซึ่งคณะผู้วิจัยจึงได้แวะเก็บข้อมูลตามแหล่งท่องเที่ยวต่างๆ ที่เรือแวะจอด เช่น วัดอรุณราชวราราม (วัดแจ้ง) วัดพระเชตุพนวิมลมังคลาราม ป้อมมหากาฬ พิพิธภัณฑ์สถานแห่งชาติ เรือพระราชพิธี และแหล่งท่องเที่ยวอื่นๆ เป็นต้น

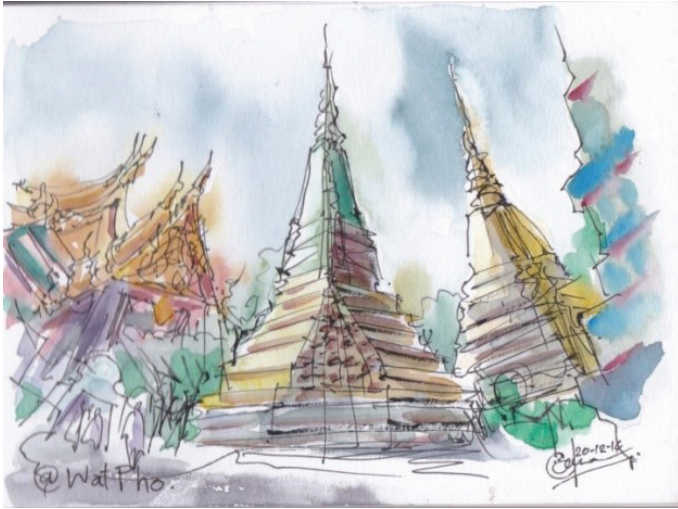
1. ได้ผลงานทางทัศนศิลป์ในบริบทไทย แสดงภาพลักษณะส่วนกลางของประเทศ

โดยการเก็บข้อมูลใช้การสังเกตสภาพและระบายสีน้ำร่วมกับการถ่ายภาพ เพื่อซึมซับคุณค่าเรื่องราว ความสำคัญ และความสวยงามของศิลปวัฒนธรรม ศิลปกรรม สถาปัตยกรรม บริเวณรอบเกาะรัตนโกสินทร์ ดังภาพประกอบต่อไปนี้



ภาพที่ 3 งานทัศนศิลป์วัดพระศรีรัตนศาสดาราม

วัดพระศรีรัตนศาสดาราม หรือ วัดพระแก้ว เป็นพระอารามหลวงชั้นเอก พิเศษ ตั้งอยู่ในเขตพระบรมมหาราชวัง เป็นที่ประดิษฐาน ของพระมหามณิรัตน์ปฏิมากร (พระแก้วมรกต) และใช้เป็นทีประกอบพระราชพิธีที่สำคัญ เป็นวัดที่ประดิษฐานพระแก้วมรกต ภายในมีอาณาบริเวณกว้างขวาง รัชกาลที่ 1 โปรดเกล้าฯ ให้สร้างขึ้นพร้อมกับพระบรมมหาราชวังและกรุงรัตนโกสินทร์ ซึ่งเป็นการสร้างวัดในพระราชวังตามอย่างวัดพระศรีสรรเพชญ์ ของกรุงศรีอยุธยา อยู่ในเขตพระราชฐานชั้นนอก ทางทิศตะวันออก มีพระระเบียงล้อมรอบ เป็นวัดคู่กรุงที่ไม่มีพระสงฆ์จำพรรษา ใช้เป็นที่บวชนาคหลวง และประชุมข้าทูลละอองพระบาท ถือน้ำพระพิพัฒน์สัตยา



ภาพที่ 4 งานทัศนศิลป์วัดพระเชตุพนวิมลมังคลาราม

วัดพระเชตุพนวิมลมังคลารามราชวรมหาวิหาร มีอีกชื่อหนึ่งว่า วัดโพธิ์ มีฐานะเป็นวัดประจำรัชกาลที่ 1 เชื่อว่าแต่เดิมนั้นวัดโพธิ์เป็นวัดโบราณสร้างตั้งแต่ครั้งสมัยกรุงศรีอยุธยา เมื่อเข้าสู่ช่วงแรกเริ่มสร้างกรุงรัตนโกสินทร์มีการปฏิสังขรณ์วัดโพธิ์อย่างยิ่งใหญ่ มีการระดมช่างต่างๆ มาร่วมกันสร้างและปฏิสังขรณ์วัด ทั้งนี้ ยังมีการรวบรวมพระพุทธรูปจากหัวเมืองต่างๆ มาประดิษฐานไว้รอบพระระเบียงคด มีการเขียนพระชาดกห้าร้อยห้าสิบพระชาติ ตำรายาโบราณ และทำฤกษ์ตัดถนนเพื่อเป็นนิทานทานไว้ที่ศาลาราย และเป็นสาธารณประโยชน์แก่ผู้ต้องการศึกษาดำรงดั่งกล่าว ปัจจุบันจารึกวัดโพธิ์ได้รับการยกย่องให้เป็นมรดกความทรงจำแห่งโลกในระดับนานาชาติจากองค์การยูเนสโก



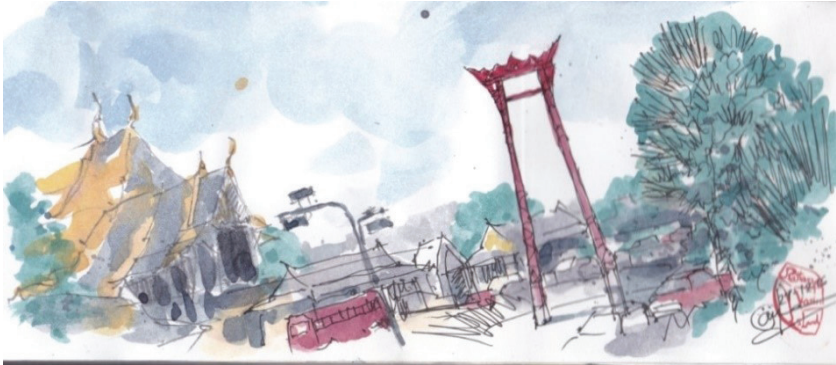
ภาพที่ 5 งานทัศนศิลป์พระเจดีย์ภูเขาทอง วัดสระเกศ

พระเจดีย์ภูเขาทององค์นี้ สร้างขึ้นตามพระราชดำริของพระบาทสมเด็จพระนั่งเกล้าเจ้าอยู่หัว ในวาระที่ทรงพระกรุณาโปรดเกล้าฯ ให้บูรณปฏิสังขรณ์ วัดสระเกศครั้งใหญ่那年 ทรงมีพระราชประสงค์จะสร้างพระเจดีย์เหมือนอย่าง วัดภูเขาทองที่กรุงศรีอยุธยา มีคลองมหานาคล้อมรอบวัด และเป็นคลองที่ ชาวพระนครจัดเป็นที่ชุมนุมรื่นเริง ลอยเรือเล่นสีกวักกันครั้งสมัยรัชกาลที่ 1 เหมือนอย่างการเล่นของชาวกรุงศรีอยุธยาจึงทรงพระกรุณาโปรดเกล้าฯ ให้ สมเด็จเจ้าพระยาบรมมหาพิชัยญาติ (ทัต บุนนาค) ครั้งมีตำแหน่งเป็นพระยา ศรีพิพัฒน์รัตนราชโกษาเป็นแม่กองในการสร้าง



ภาพที่ 6 งานทัศนศิลป์อนุสาวรีย์ประชาธิปไตย

อนุสาวรีย์ประชาธิปไตย เป็นอนุสาวรีย์ที่ตั้งอยู่กึ่งกลางวงเวียนระหว่างถนนราชดำเนินกลางกับถนนดินสอ แขวงบวรนิเวศ เขตพระนคร กรุงเทพมหานคร สร้างขึ้นเป็นที่ระลึกถึงเหตุการณ์เปลี่ยนแปลงการปกครองจากระบอบสมบูรณาญาสิทธิราชย์เป็นระบอบประชาธิปไตย เป็นผลงานการออกแบบของหม่อมหลวงปุ้ม มาลากุล อันเป็นแบบที่ชนะการประกวดการออกแบบอนุสาวรีย์แห่งนี้ การออกแบบได้นำสถาปัตยกรรมแบบไทยมาผสมผสาน ตรงกลางเป็นสมุดไทยที่สื่อถึงรัฐธรรมนูญประดิษฐานบนพานแว่นฟ้า นอกจากการเป็นสัญลักษณ์เพื่อระลึกถึงประชาธิปไตยนั้น อนุสาวรีย์แห่งนี้ ยังเป็นหลักกิโลเมตรที่ศูนย์ของกรุงเทพมหานครและประเทศไทยอีกด้วย โดยถือเป็นตัวแทนเชิงสัญลักษณ์ของภาคประชาชน



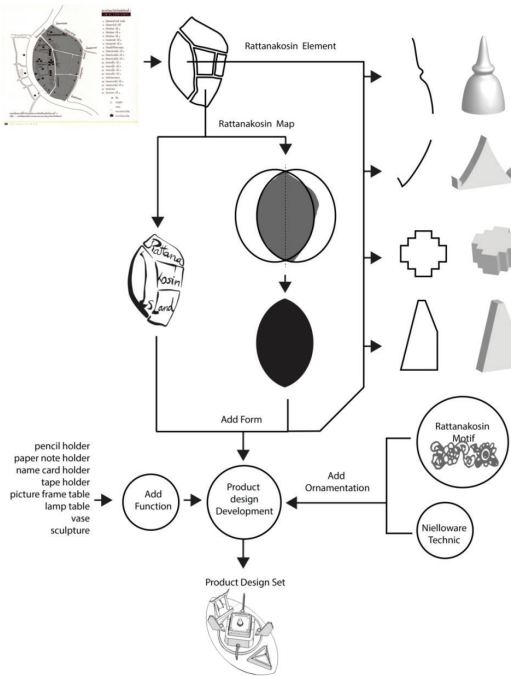
ภาพที่ 7 งานทัศนศิลป์เสาชิงช้า

เสาชิงช้าขนาดใหญ่สีแดง ตั้งอยู่บนแท่นหินขนาดใหญ่ มีความสูง 21.15 เมตร ฐานกลมก่อเป็นฐานปัทม์ทำด้วยหินล้างสีขาว ตามแนวโค้งของฐานติดแผ่นจารึกประวัติเสาชิงช้า คือใจกลางเมืองกรุงเทพมหานครหรือเรียกว่า “สะดือเมือง” โดยถูกกำหนดขึ้นตั้งแต่สมัยต้นกรุงรัตนโกสินทร์ ซึ่งรัชกาลที่ 1 ได้ทรงพระกรุณาโปรดเกล้าฯ ให้เป็นที่ตั้งของเทวสถานและโบสถ์ในศาสนาพราหมณ์ รวมทั้งเสาชิงช้าด้วย ทำให้ “เสาชิงช้า” กลายมาเป็นสัญลักษณ์อันโดดเด่นของกรุงเทพมหานครมาจนถึงปัจจุบัน

สรุปอัตลักษณ์รอบเกาะรัตนโกสินทร์

จากการลงพื้นที่ปฏิบัติการทางทัศนศิลป์พบว่า แหล่งท่องเที่ยวทางสถาปัตยกรรมที่มีความโดดเด่นและเป็นที่ยอมรับบริเวณรอบเกาะรัตนโกสินทร์มีอัตลักษณ์เชิงสัญลักษณ์ที่ช่วยสร้างการจดจำเป็น 3 องค์ประกอบใหญ่ ได้แก่ วัดวัง และประชาชน โดยทั้งสามเป็นองค์ประกอบร่วมที่หลอมรวมเป็นภาพลักษณ์ของกรุงรัตนโกสินทร์ ถือเป็นตัวแทนภาพลักษณ์ส่วนกลางของประเทศไทย

2. ได้ข้อกำหนดการออกแบบตราสัญลักษณ์และผลิตภัณฑ์ที่ระลึกจากแหล่งท่องเที่ยวรอบเกาะรัตนโกสินทร์ จากการรวบรวมอัตลักษณ์จากศิลปะจากสถาปัตยกรรมไทย คัดเลือก ตัดทอนรูปร่าง รูปทรงให้เรียบง่าย ได้อัตลักษณ์เพื่อเป็นแนวคิดใช้ในการออกแบบผลิตภัณฑ์ของที่ระลึกสำหรับการประชาสัมพันธ์แหล่งท่องเที่ยว และมีประโยชน์ใช้สอยสามารถใช้ตกแต่งห้องทำงานหน่วยงานภาครัฐบาล โดยบูรณาการร่วมกับแนวคิดการประยุกต์ใช้แห่งยามด่าปลอดสารพิษ สิทธิบัตรของมหาวิทยาลัยศรีนครินทรวิโรฒ



ภาพที่ 8 แนวคิดการออกแบบตราสัญลักษณ์จากแผนที่เกาะรัตนโกสินทร์

3. ได้แนวความคิดการออกแบบตราสัญลักษณ์และผลิตภัณฑ์ที่ระลึกสำหรับการประชาสัมพันธ์แหล่งท่องเที่ยว จากอัตลักษณ์เกาะรัตนโกสินทร์ และมีประโยชน์ใช้สอยสามารถใช้ตกแต่งห้องทำงานหน่วยงานภาครัฐบาล เพื่อส่งเสริมแนวความคิดการใช้แท่งยาถมดำปลอดสารพิษ สิทธิบัตรของมหาวิทยาลัยศรีนครินทรวิโรฒ

จากวิจัยครั้งนี้ ได้อัตลักษณ์และพหุลักษณะเชิงทัศนศิลป์ซึ่งเป็นรูปธรรม และนามธรรม จากเรื่องราวคุณค่าเบื้องหลังความสวยงามของแหล่งท่องเที่ยวสำคัญบริเวณรอบเกาะรัตนโกสินทร์เพื่อใช้ในการกำหนดแนวความคิดการออกแบบผลิตภัณฑ์ที่ระลึกสำหรับนักท่องเที่ยวที่มีประโยชน์ใช้สอยบนโต๊ะทำงานสำหรับตกแต่งหน่วยงานภาครัฐบาลและภาคเอกชน ได้แก่ แบรินด์รับรองผลิตภัณฑ์จากแผนที่เกาะรัตนโกสินทร์ (Logo) ทั้งชั้นในและชั้นนอกร่วมกับตัวอักษรด้วยรูปแบบเส้นพู่กันจีนแทนยุครัตนโกสินทร์ตอนต้นเริ่มต้นที่ได้รับรูปแบบศิลปกรรมผ่านการค้าขายกับประเทศจีน และแนวคิดผลิตภัณฑ์เพื่อการใช้สอยและตกแต่งโต๊ะทำงาน โดยมีองค์ประกอบการผลิตลวดลายที่ได้แรงบันดาลใจจากเทคนิคยาถมดำไร้สารพิษ ที่เป็นสิทธิบัตรของมหาวิทยาลัยศรีนครินทรวิโรฒ ดังต่อไปนี้



ภาพที่ 9 แนวคิดตราสัญลักษณ์จากแหล่งท่องเที่ยวรอบเกาะรัตนโกสินทร์

3.1 ที่เสียบปากกาจากแนวคิดอัตลักษณ์แผนที่เกาะรัตนโกสินทร์ โดยการคลี่คลายจากแผนที่เกาะรัตนโกสินทร์ ได้รูปทรงที่สื่อถึงอัตลักษณ์ได้เป็นอย่างดี เพิ่มมูลค่าด้วยการเติมแต่งมด้าปลอดสารพิษและอรรถประโยชน์ใช้สอยเป็นที่เสียบปากกา และนาฬิกาบอกเวลา สามารถใช้กับสำนักงานราชการ โรงแรม หรือธุรกิจร้านค้าทั้งหน่วยงานภาครัฐและเอกชนที่มีความเกี่ยวข้องในการติดต่อประสานงานกับนักท่องเที่ยวทั้งชาวไทยต่างประเทศ เพื่อสื่อสารและย้ำเตือนอัตลักษณ์ความเป็นไทยสู่สายตานักท่องเที่ยว

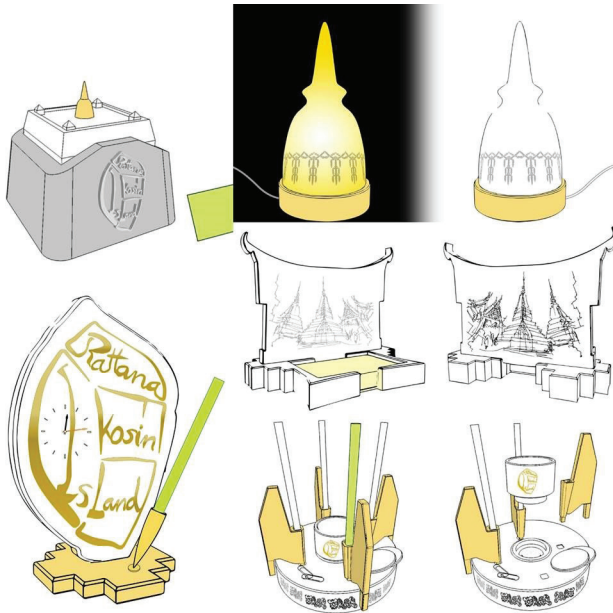
3.2 โคมไฟจากแนวคิดพระเจดีย์แห่งวัดพระศรีรัตนศาสดาราม (วัดพระแก้ว) ที่ได้สืบทอดต้นแบบจากวัดพระศรีสรรเพชญ์แห่งกรุงศรีอยุธยา พระบรมมหาราชวัง ก่อตั้งเมื่อปี พ.ศ. 2325 สร้างขึ้นพร้อมสถาปนากรุงรัตนโกสินทร์ ในสมัยที่ย้ายเมืองหลวงจากกรุงธนบุรีมาที่กรุงเทพมหานคร ณ ปัจจุบัน ในอดีตพระบรมมหาราชวังเป็นที่ประทับของพระมหากษัตริย์ ประกอบด้วย พระมหาปราสาท พระราชมณเฑียรสถาน และวัดพระศรีรัตนศาสดาราม หรือวัดพระแก้ว ก่อนจะกลายเป็นสถานที่ท่องเที่ยวที่เปี่ยมไปด้วยเสน่ห์ในแบบไทยๆ และอนุญาตให้นักท่องเที่ยวเข้าเยี่ยมชมและสักการบูชาพระมหามณีนรัตนปฎิมากร (พระแก้วมรกต) องค์ใหญ่ โดยผู้วิจัยจำลองรูปร่างพระเจดีย์ผสมผสานกับลวดลายประกอบจากกระเบื้องเคลือบวัดอรุณราชวราราม (วัดแจ้ง) มาสู่รูปแบบโคมไฟที่สื่อสารรูปแบบลวดลายอัตลักษณ์ไทยที่ตัดทอนให้ร่วมสมัยแล้วสามารถใช้ตกแต่งโรงแรมที่พักเป็นของที่ระลึก ของกำนัลได้

3.3 กรอบรูปและที่วางนามบัตรจากแนวคิดอัตลักษณ์ของแหล่งท่องเที่ยว วัดพระเชตุพนวิมลมังคลาราม (วัดโพธิ์) ที่ได้แรงบันดาลใจจากการย่อมุมไม้สิบสองจากเจดีย์ในยุคกรุงศรีอยุธยาถ่ายทอดจากฝีมือช่างสิบหมู่ผู้เจดีย์ในสมัยกรุงรัตนโกสินทร์ด้วย ใช้แนวคิดนี้เป็นฐานสำหรับใส่นามบัตร และจำลองเส้นสายด้วยถมดำไร้สารพิษของวัดพระเชตุพนวิมลมังคลารามแบบเรียบง่ายผ่านวัสดุต้นแบบที่เป็นอะคริลิกใสเป็นกรอบรูปตั้งโต๊ะทำงาน

3.4 ที่วางกระดาษโน้ต ที่สามารถพับกระดาษ และเสียบดินสอดจากแนวคิด อัตลักษณ์ของแหล่งท่องเที่ยวเจดีย์บนภูเขาทอง จำลองจากพระบรมบรรพตหรือ ภูเขาทอง เป็นเจดีย์บนภูเขาจำลองตั้งอยู่ในวัดสระเกศราชวรมหาวิหาร เดิมมีพระราชประสงค์ให้สร้างเป็นเจดีย์ขนาดใหญ่เท่าวัดภูเขาทอง ตั้งแต่สมัยอยุธยาในรัชสมัยพระบาทสมเด็จพระนั่งเกล้าเจ้าอยู่หัว แต่ต่อมาก็ล้มเลิกไป ในสมัยพระบาทสมเด็จพระจอมเกล้าเจ้าอยู่หัว มีการเปลี่ยนแปลงให้เป็นภูเขาทองขึ้นดั่งเช่นในปัจจุบัน ซึ่งมีความโดดเด่นทั้งรูปทรง สีสนัและทำเลที่ตั้งแก่สายตานักท่องเที่ยว อย่างผู้วิจัยได้ถ่ายทอดสู่ที่ใส่กระดาษโน้ต และสามารถเป็นที่พับกระดาษไปในตัว

3.5 ที่เสียบดินสอดเอนกประสงค์ จากแนวคิดอัตลักษณ์อนุสาวรีย์ ประชาธิปไตย ซึ่งอนุสาวรีย์ประชาธิปไตยนี้ได้รับอิทธิพลการออกแบบจากตะวันตก ถูกสร้างขึ้นเพื่อแสดงเป็นสัญลักษณ์แห่งการเปลี่ยนแปลงการปกครองของประเทศไทย ด้วยผลงานการออกแบบของหม่อมหลวงปุ้ม มาลากุล โดยการนำสถาปัตยกรรมแบบไทยมาผสมผสานเข้าด้วยกัน และควบคุมการก่อสร้างจนแล้วเสร็จ โดยศาสตราจารย์ศิลป์ พีระศรี บิดาแห่งศิลปะร่วมสมัย

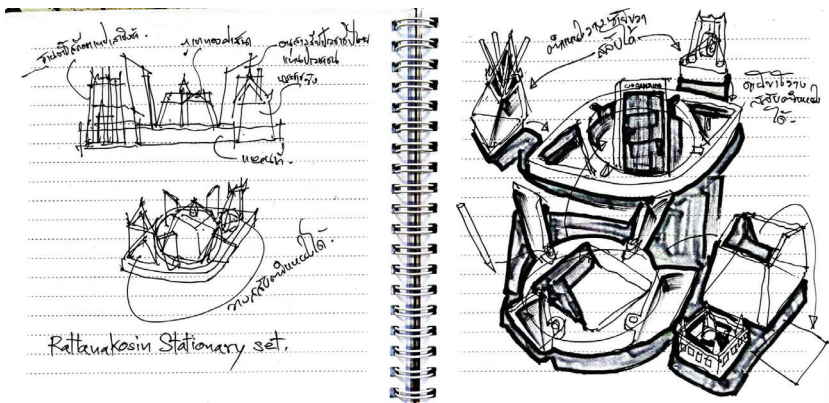
ของไทย (ผู้จัดการออนไลน์, 2558) ถือเป็นตัวแทนเชิงสัญลักษณ์ของภาคประชาชนโดยผู้วิจัยได้ออกแบบตัดทอน รูปทรงผสมผสานกับลวดลายกระเบื้องเคลือบจากวัดอรุณราชวราราม โดยออกแบบรูปแบบผลิตภัณฑ์ให้มีขนาดกะทัดรัดเหมาะกับการใช้เป็นที่ระลึกได้ สามารถตกแต่งโต๊ะทำงาน เคาน์เตอร์รับแขกในโรงแรม สถานที่ราชการต่างๆ ได้



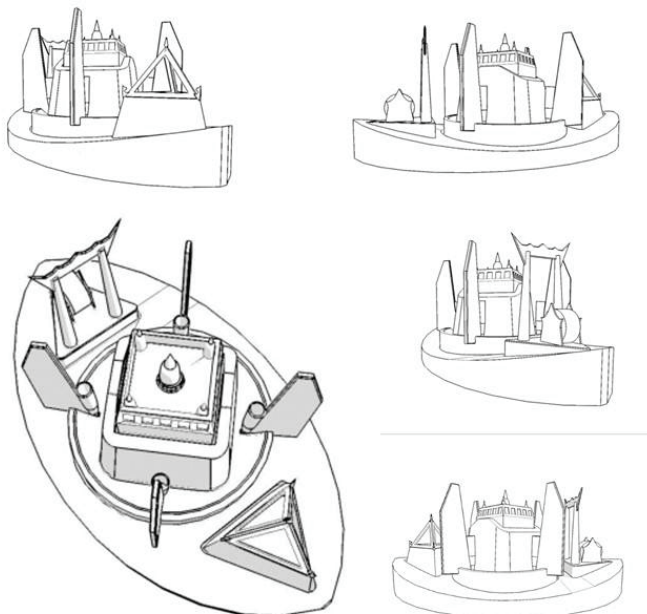
ภาพที่ 10 รูปแบบผลิตภัณฑ์เพื่อการใช้สอยและตกแต่งโต๊ะทำงาน โดยมีแนวคิดการผลิตจากการประยุกต์ใช้แท่งยามดำไร้สารพิษที่เป็นลิขสิทธิ์ของมหาวิทยาลัยศรีนครินทรวิโรฒ

ขั้นพัฒนาขั้นสุดท้ายชุดผลิตภัณฑ์เครื่องใช้สำนักงานเกะรัตนโกสินทร์

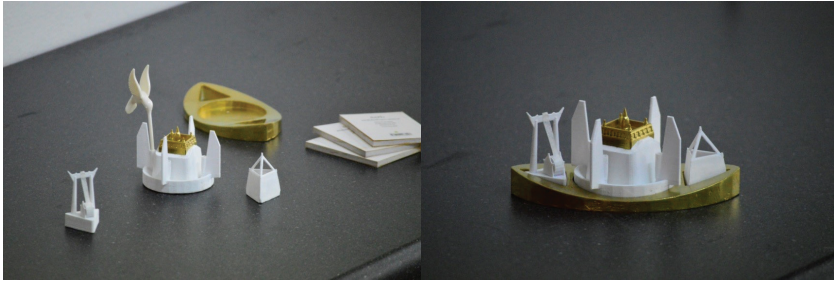
จากการสัมภาษณ์ผู้เชี่ยวชาญด้านการออกแบบ ได้รับคำแนะนำให้ต่อยอดพัฒนาผลิตภัณฑ์ในรูปแบบชุดผลิตภัณฑ์ให้มีความเชื่อมโยงกัน ผู้วิจัยจึงคัดเลือกอัตลักษณ์แหล่งท่องเที่ยวของเกะรัตนโกสินทร์กับผลิตภัณฑ์ ที่เสียบดินสอเอนกประสงค์ จากแนวคิดอัตลักษณ์อนุสาวรีย์ประชาธิปไตย ผลิตภัณฑ์ที่วางกระดาษโน้ต ที่สามารถพับกระดาษ และที่เสียบดินสอจากแนวคิดอัตลักษณ์ของแหล่งท่องเที่ยวเจดีย์บนภูเขาทอง จากนั้นเพิ่มแนวคิดผลิตภัณฑ์ที่เสียบดินสอจากรูปทรงหลังคาสถาปัตยกรรมไทยที่ใส่เทพกาวเสาชิงช้า รวมตัวกันประกอบเป็นชุดผลิตภัณฑ์เครื่องใช้สำนักงานบนฐานที่ตัดทอนมาจากแผนที่ของเกะรัตนโกสินทร์ และพัฒนารูปแบบให้เป็นมิตรแก่ผู้ใช้ อีกทั้ง สามารถมอบเป็นของที่ระลึกที่สื่อถึงอัตลักษณ์ของเกะรัตนโกสินทร์ ถือเป็นงานประชาสัมพันธ์แหล่งท่องเที่ยวของกรุงเทพมหานครอีกหนึ่งช่องทาง



ภาพที่ 11 ภาพร่างการพัฒนาขั้นสุดท้ายในรูปแบบชุดผลิตภัณฑ์เครื่องใช้สำนักงาน



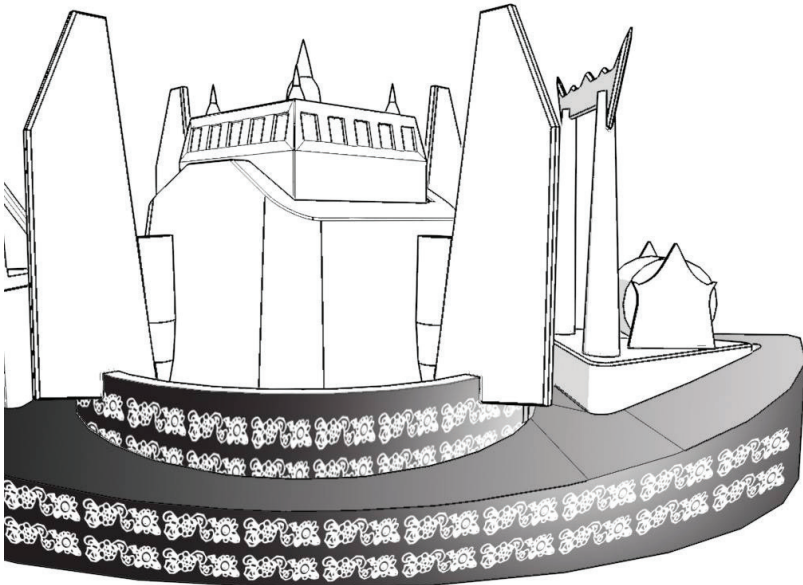
ภาพที่ 12 ชุดผลิตภัณฑ์เครื่องใช้สำนักงานเกาะรัตนโกสินทร์



ภาพที่ 13 ต้นแบบชุดผลิตภัณฑ์เครื่องใช้บนโต๊ะทำงานด้วยการพิมพ์สามมิติ
(Rapid Prototype Technology)

แนวคิดการบูรณาการอัตลักษณ์เกาะรัตนโกสินทร์ ร่วมกับลวดลายที่ใช้แห่ง ถมดำปลอดสารพิษ สิทธิบัตรของมหาวิทยาลัยศรีนครินทรวิโรฒ

ผู้วิจัยได้เสนอแนะลวดลายที่ตัดทอนมาจากลวดลายดอกไม้ ใบไม้ และลายอื่นๆ กระเบื้องเคลือบสีที่ใช้ประดับพระปราสาทวัดอรุณราชวราราม บางแผ่นเป็นรูปลายที่ทำสำเร็จมาแล้ว บางแผ่นเป็นชิ้นเล็กชิ้นน้อยนำมาประกอบเข้าด้วยกัน บางลายใช้กระเบื้องเคลือบธรรมดา บางลายใช้กระเบื้องเคลือบสลับเปลือกหอย และบางลายใช้งานชามของโบราณที่มีลวดลายงดงามเป็นของเก่าหายาก เช่น ชามเบญจรงค์ เล็กบ้างใหญ่บ้างมาสอดสลับไว้อย่างเป็นระเบียบ นำมาบูรณาการ ออกแบบเป็นลวดลายประดับผลิตภัณฑ์ด้วยแนวคิดการประยุกต์ใช้เทคนิคการสร้างสรรค์ลวดลายจากแห่งยาถมดำปลอดสารพิษแทน ดังภาพประกอบ



ภาพที่ 14 แนวคิดการประยุกต์ใช้แท่งมด้าปลอดสารพิษสร้างสรรค์ลวดลายบนฐานของผลิตภัณฑ์เครื่องใช้บนโต๊ะทำงาน

อภิปรายผล

การวิจัยเรื่อง ศึกษาและพัฒนาสินค้าตกแต่งห้องทำงานจากอัตลักษณ์ไทย ให้นักเรียนภาคีรัฐด้วยแนวคิดการประยุกต์ใช้แท่งยามด้าไร้สารพิษได้ ผลการศึกษาเป็นแนวคิดการออกแบบ และคัดเลือกบางแนวคิดเพื่อสร้าง ต้นแบบผลิตภัณฑ์ที่ระลึกสำหรับตกแต่งห้องทำงานหน่วยงานภาครัฐบาล โดย บูรณาการร่วมกับแนวคิดแท่งยามด้าปลอดสารพิษ ที่ได้แรงบันดาลใจในการ ออกแบบจากบริบทสถาปัตยกรรมไทยจากภาพลักษณ์ของแหล่งท่องเที่ยวรอบ

เกาะรัตนโกสินทร์ ซึ่งการนำอัตลักษณ์จากสถาปัตยกรรมของแต่ละที่มาตัดทอนเส้นสาย เพื่อเป็นผลิตภัณฑ์ของที่ระลึกที่สามารถส่งออกได้โดยปราศจากสารพิษในนมดำทั่วไป สอดคล้องกับแนวคิดผลิตภัณฑ์ที่ระลึกที่นำอัตลักษณ์ของสถาปัตยกรรมในแต่ละพื้นที่มาออกแบบ ที่ได้รับความนิยมอย่างมากในต่างประเทศ ดังผลงานของนักออกแบบชาวรัสเซียชื่อว่า Kostya Kolesov ที่นำอัตลักษณ์ของเมืองในประเทศต่างๆ มาตัดทอนเส้นสาย และย่อส่วนเป็นผลิตภัณฑ์ตั้งโต๊ะที่ระลึก เช่น หอไอเฟล (Eiffel Tower) จากอัตลักษณ์เมืองปารีส สนามกีฬากรุงโรม (Colosseum of Rom) วิหารพาร์เธนอน ประเทศกรีซ (Parthenon) และเทพีเสรีภาพจากอัตลักษณ์เมืองนิวยอร์กที่ตัดทอนเหลือเพียงแค่คบเพลิงที่ถือ แต่ยังสามารถรับรู้ได้ว่าเป็นสัญลักษณ์ของเมืองนิวยอร์ก และเลือกใช้วัสดุสมัยใหม่เช่น อะลูมิเนียมและไม้ที่ผสมผสานกันภายใต้แบรนด์ Jsouv สามารถสื่อสารได้ถึงอัตลักษณ์ของแต่ละเมืองได้เป็นอย่างดี (Kostya Kolesov, 2560, ออนไลน์) หากแต่การศึกษาและพัฒนาสินค้าตกแต่งห้องทำงานจากอัตลักษณ์ไทยให้หน่วยงานภาครัฐในครั้งนี้นำมีการคำนึงถึงแนวคิดการประยุกต์ใช้เทคโนโลยีตามคำได้สารพิษ ซึ่งเป็นการส่งเสริมแนวคิดการอนุรักษ์ภูมิปัญญาของประเทศไทย โดยเพิ่มเติมเรื่องราวพร้อมทั้งบรรณประโยชน์ใช้สอยผ่านโต๊ะทำงานของหน่วยงานภาครัฐบาล และยังส่งเสริมประชาสัมพันธ์ภาพลักษณ์ของประเทศไทยสู่สายตาประชาชนชาวไทยและชาวต่างประเทศที่เข้ามาติดต่องานราชการ อีกทั้งยังเป็นของขวัญของฝากแก่ชาวต่างชาติได้อีกด้วย

ข้อเสนอแนะ

1. ควรมีการต่อยอดต้นแบบสู่การผลิตชิ้นงานจริงจากแห่งธมยาดำไร่สารพิชต่อไป
2. ควรมีการต่อยอดแนวความคิดการส่งเสริมการประยุกต์ใช้แห่งธมยาดำไร่สารพิชกับการออกแบบผลิตภัณฑ์อื่นๆ ต่อไป
3. ผลจากการวิจัยครั้งนี้เป็นเพียงการใช้ข้อกำหนดและแนวความคิดการออกแบบผลิตภัณฑ์ที่ระลึกสำหรับนักท่องเที่ยวที่มีประโยชน์ใช้สอยบนโต๊ะทำงานจากอัตลักษณ์แหล่งท่องเที่ยวเกาะรัตนโกสินทร์ สามารถเพิ่มเติมประโยชน์ใช้สอยในรูปแบบอื่น หรือเพิ่มเติมอัตลักษณ์อื่นร่วมได้ ขึ้นอยู่กับมุมมองของนักออกแบบ
4. รูปแบบที่ผ่านการออกแบบในครั้งนี้ ค่อนข้างมีความยืดหยุ่นตอบสนองการผลิตที่หลากหลาย วัสดุที่ใช้ในการผลิตต้นแบบสามารถปรับเปลี่ยนได้ตามความต้องการของผู้ผลิต ผู้จำหน่ายและผู้บริโภค ตามความต้องการของแต่ละหน่วยงาน เช่น หากต้องการจัดจำหน่ายผลิตภัณฑ์ให้เป็นของตกแต่งที่มีคุณค่าในราคาสูงก็ใช้การผลิตด้วยภูมิปัญญาเชิงช่างไทย สามารถใช้วัสดุที่เป็นโลหะที่มีราคาสูง เช่น เงิน ทองเหลืองธมยาดำไร่สารพิช หรือหากต้องการให้เป็นของที่ระลึกโดยจัดจำหน่ายในปริมาณมากด้วยราคาที่นักท่องเที่ยวตัดสินใจได้ง่ายขึ้นอาจใช้วัสดุเป็นพลาสติก เป็นต้น

5. ควรมีการวิจัยต่อยอดผลิตภัณฑ์ที่ระลึกที่ได้แรงบันดาลใจการออกแบบด้วยบริบทสถาปัตยกรรมจากแหล่งท่องเที่ยวในภูมิภาคอื่นในประเทศไทย เช่น ภาคเหนือที่มีศิลปกรรมรูปแบบล้านนา และภูมิภาคอื่นๆ ที่มีสถาปัตยกรรมที่หลากหลายและมีอัตลักษณ์ที่แตกต่างกันออกไป เพื่อส่งเสริมการท่องเที่ยวในแต่ละภูมิภาคให้เป็นที่รู้จักแก่นักท่องเที่ยวชาวต่างชาติต่อไป

กิตติกรรมประกาศ

งานวิจัยครั้งนี้สำเร็จลุล่วงไปได้ด้วยดีเนื่องจากได้รับทุนสนับสนุนจากมหาวิทยาลัยศรีนครินทรวิโรฒ สถาบันยุทธศาสตร์ทางปัญญาและวิจัย คณะศิลปกรรมศาสตร์ และขอขอบพระคุณผู้เชี่ยวชาญทุกท่านที่มีส่วนเกี่ยวข้องที่ให้แนวคิดและแนะนำงานวิจัยในครั้งนี้ ให้เกิดองค์ความรู้ที่เป็นรูปธรรมและช่วยเหลือในประเด็นต่างๆ และสุดท้ายขอขอบคุณเพื่อน พี่ น้อง ลูกศิษย์ ทุกท่านที่เกี่ยวข้องและเป็นกำลังใจให้เสมอมา และบุคคลที่ไม่ได้เอ่ยนามอีกหลายท่าน ณ ที่นี้

บรรณานุกรม

เกรียงศักดิ์ เจริญวงศ์ศักดิ์. “ประเทศไทย 4.0 กับทุนทางวัฒนธรรม.” อ้างถึงใน กรุงเทพฯธุรกิจ, 2559. สืบค้นเมื่อวันที่ 10 มกราคม 2560. <http://www.bangkokbiznews.com/blog/detail/639453>.

ขจีพร วงศ์ปรีดี. “มศว ผลิตแท่งยาถมปราศจากตะกั่ว หวังช่วงฝีมือเครื่องถลุงยา เมืองนครฯ รับสารตะกั่ว มีปัญหาด้านสุขภาพ.” SWU Weekly ประจำวันที่ 11 กันยายน, 2555.

พจน ใจชาญสุขกิจ. “ยุทธศาสตร์การใช้การสื่อสารเชิงบูรณาการเพื่อสร้าง Brand Image ของธนาคารพาณิชย์ไทย ภายหลังจากวิกฤตการณ์ทางเศรษฐกิจในการแข่งขันธุรกิจการค้าปลีก.” ดุษฎีนิพนธ์การจัดการศึกษาระดับปริญญาโท สาขาวิชาการจัดการการสื่อสาร มหาวิทยาลัยราชภัฏสวนดุสิต, 2549.

สุวิทย์ เมษินทรีย์. “ข้อมูลประเทศไทย 4.0.” สืบค้นเมื่อวันที่ 10 มกราคม 2560. <http://www.thairath.co.th/content/613903>.

ผู้จัดการออนไลน์. ““อนุสาวรีย์ประชาธิปไตย” สัญลักษณ์แห่งการเปลี่ยนแปลงการปกครอง, 2558.” สืบค้นเมื่อวันที่ 10 มกราคม 2560. <http://www.manager.co.th/Travel/ViewNews.aspx?NewsID=9580000135732>.

วัชรวิรี ศรีสรรพวงค์ และคณะ. *งานช่างศิลป์ไทย: ปูนปั้น เครื่องถมและลงยา เครื่องรัก ประดับมุก ประดับกระจก*. กรุงเทพฯ: คติ, 2555.

Kostya Kolesov. “ข้อมูลผลิตภัณฑ์ที่ระลึกแบรนด์ Jsouv.” สืบค้นเมื่อวันที่ 10 มกราคม 2560. <http://www.home-designing.com/2016/04/jsouv-a-beautifully-minimalist-souvenir-set-depicting-architectural-landmarks>.
