

ศิลปะสร้างสรรค์จากวัสดุเหลือใช้ประเภทโลหะ อย่างมีส่วนร่วมของเยาวชนอาสาสมัคร เพื่อกระตุ้นสร้างสำนึกรักสิ่งแวดล้อม¹

received 7 JAN 2020 revised 19 MAY 2020 accepted 21 MAY 2020

พศุตม์ วรรณรัตนสูตร

นักศึกษาหลักสูตรศิลปดุชนิพนธ์บัณฑิต

ภาควิชาสื่อศิลปะและการออกแบบสื่อ

คณะจิตรศิลป์ มหาวิทยาลัยเชียงใหม่

ดร. ทิพวรรณ ทังมั่งมี (อาจารย์ที่ปรึกษา)

รองศาสตราจารย์ประจำสาขาวิชาศิลปะและการออกแบบ

ภาควิชาสื่อศิลปะและการออกแบบสื่อ

คณะจิตรศิลป์ มหาวิทยาลัยเชียงใหม่

บทคัดย่อ

การวิจัยเชิงสร้างสรรค์ศิลปะสร้างสรรค์จากวัสดุเหลือใช้ อย่างมีส่วนร่วมของเยาวชนอาสาสมัคร เพื่อกระตุ้นสร้างสำนึกรักสิ่งแวดล้อม มีวัตถุประสงค์เพื่อ 1) ศึกษาบริบทที่เกี่ยวกับวัสดุเหลือใช้จากโรงงานอุตสาหกรรมสถานประกอบการและร้านค้า ตลอดจนปัญหาด้านสิ่งแวดล้อมที่เกี่ยวข้องกับวัสดุเหลือใช้ในเขตนิคมอุตสาหกรรมลาดกระบัง กรุงเทพมหานคร 2) สร้างสรรค์ศิลปะร่วมสมัย โดยการสังเคราะห์องค์ความรู้เกี่ยวกับวัสดุเหลือใช้ประเภทโลหะในเขตนิคมอุตสาหกรรมลาดกระบัง กรุงเทพมหานคร นำมาเป็นแรงบันดาลใจ และแนวทางในการสร้างสรรค์ศิลปะร่วมสมัย เพื่อให้เป็นสื่อทางสุนทรียภาพให้ตระหนักถึงปัญหาและสำนึกรักสิ่งแวดล้อม 3) สร้างสรรค์ผลงานศิลปะจากอาสาสมัครหรือชุมชน ในการมีส่วนร่วมทั้งในรูปแบบของผลงานต้นแบบและได้รับองค์ความรู้เกี่ยวกับวัสดุเหลือใช้ ในการศึกษาวิจัยในครั้งนี้ได้รับสาระ นัยยะ มุมมอง แนวคิด แนวทาง จากศิลปิน นักออกแบบ กับกระบวนการศึกษาทั้งทางเอกสารและงานวิจัยที่เกี่ยวข้อง โดยมีการอ้างอิงอย่างเชื่อมโยงกัน เช่น Conceptual art เน้นที่ความคิด ทำให้กิจกรรมหรือความคิดต่าง ๆ มีความเป็นไปได้ที่จะเป็นศิลปะ Relational art เกี่ยวข้องกับความสัมพันธ์ระหว่าง “เวลา” ซึ่งเป็นการทำลายระยะห่างเส้นแบ่งของชีวิตและศิลปะ โดยเน้นกระบวนการให้ผู้มีส่วนร่วมในกิจกรรมที่จัดขึ้นกับการปรับเปลี่ยนพื้นที่จากพื้นที่ทางศิลปะเป็นพื้นที่ที่ปลอดภัย สนทนาแลกเปลี่ยนความคิดเห็น VDO Documentary art เป็นวิดีโอที่บันทึกเหตุการณ์จริงหรือแสดงให้เห็นสภาพทางสังคมอย่างสร้างสรรค์หรือเรียกว่าการปฏิบัติที่เป็นการสร้างสรรคในสิ่งที่เป็นจริงเป็นกระบวนการที่แสดงออกโดยภาพเคลื่อนไหว และด้วยกระบวนการที่ต้องสื่อสารถึงความเป็นจริงผ่านกิจกรรมในการสร้างสรรค์ Activities art กิจกรรมที่ใช้ศิลปะเป็นตัวเชื่อมโยง เน้นให้ความสำคัญต่อขณะกำลังปฏิบัติมากกว่าผลที่ได้รับ ตอบสนองต่อความต้องการการมีส่วนร่วมกับสังคม หรือชุมชน ในโครงการนี้ได้ทำการสำรวจ

¹ บทความนี้เป็นส่วนหนึ่งของดุษฎีนิพนธ์ สาขาวิชาศิลปะและการออกแบบ คณะจิตรศิลป์ มหาวิทยาลัยเชียงใหม่ เรื่อง “ศิลปะสร้างสรรค์จากวัสดุเหลือใช้ประเภทโลหะ อย่างมีส่วนร่วมของเยาวชน อาสาสมัคร เพื่อกระตุ้นสร้างสำนึกรักสิ่งแวดล้อม” ได้รับการสนับสนุนการวิจัยภายใต้แผนงานเสริมสร้างศักยภาพและพัฒนานักวิจัยรุ่นใหม่ตามทิศทางการยุทธศาสตร์การวิจัยและนวัตกรรมประเภทบัณฑิตศึกษา จากสำนักงานคณะกรรมการวิจัยแห่งชาติ (วช.) ประจำปี 2019

และต้องการสร้างนวัตกรรมวัสดุและการสร้างระบบที่ยั่งยืนใหม่ จึงมีความสนใจวัสดุเหลือใช้ โดยเลือกกระป๋อง
เครื่องดื่มสำเร็จรูปนำมาหลอมใหม่อีกครั้ง จากสิ่งที่ไร้ค่าเปลี่ยนไปเป็นอะลูมิเนียมเหลววัสดุตั้งต้นชั้นดีที่สามารถ
นำไปต่อยอดสร้างสรรค์ผลงานศิลปะ ผ่านกิจกรรมการแลกเปลี่ยนทางศิลปะกับอาสาสมัครหรือชุมชน

คำสำคัญ: รีไซเคิล, ศิลปะร่วมสมัย, วัสดุเหลือใช้, กิจกรรมศิลปะ

The Creation of Art from Metal Waste with Participation of Young Volunteer in order to Raise Environmental Awareness¹

Pasutt Kanrattanasutra

Ph.D. Candidate,

Department of Media Arts and Design,

Faculty of Fine Arts, Chiang Mai University

Tipawan Thungmhungmee, Ph.D. (Advisor)

Associate Professor,

Department of Media Arts and Design,

Faculty of Fine Arts, Chiang Mai University

Abstract

The creation of art from metal waste with participation of young volunteers in order to raise environmental awareness aims to: 1) study the context of waste materials from industries, establishments, and shops, as well as environmental issues related to waste materials at the Ladkrabang Industrial Estate, Bangkok; 2) create contemporary art by synthesizing the knowledge of metal waste at the Ladkrabang Industrial Estate, Bangkok that entails inspiration and way to produce contemporary art to be aesthetic medium to raise awareness of the environmental problem; 3) give an opportunity for volunteer or community to participate in establishing a masterpiece and gain knowledge of the waste material. This research project contains the substances, perspectives, and concepts of the artists and designers regardless of the document-based research related to Conceptual art. This art makes activity and thought of relational art pertaining to the relationship between the “time,” which destroys the dividing lines of life and art. It emphasizes the process of viewers’ participation in the activity and the modification of space from the artistic to safe space and VDO documentary art which is a video recording real events or demonstrating a creative social environment known as a creative practice in the real thing. This practice displays through animation and the process of communicating reality via creative activities. The activity linking with art emphasizes the performing process more than the result, responds to the desire of social or community

¹ This article is part of a thesis for Doctor of Fine Arts Program in Arts and Design, Faculty of Fine Arts, Chiang Mai University. Title is “The Creation of Art from Metal Waste with Participation of Young Volunteer in order to Raise Environmental Awareness”. Received research support under the plan to build capacity and develop new researchers according to the direction of research and innovation strategies. Graduate type From the National Research Council of Thailand (NRCT), 2019

involvement. This project (that explores and aims to create innovative materials and new sustainable systems) pays attention to waste materials of beverage cans re-melted from the worthless to the liquid aluminum. Its fine materials can be further applied to create artwork through an artistic exchange of volunteers or the community.

Keywords: Recycle, Contemporary art, Waste material, Activity art

บทนำ

ในช่วงหลายทศวรรษที่ผ่านมาจนถึงปัจจุบัน ประเทศไทยนับได้ว่าประสบความสำเร็จในการพัฒนาประเทศเป็นอย่างมาก ดังจะเห็นได้จากอัตราเจริญเติบโตทางเศรษฐกิจเฉลี่ยที่สูงขึ้นร้อยละ 8 ต่อปี หรือร้อยละ 12 ต่อปี การเจริญเติบโตดังกล่าวเป็นผลมาจากที่ประเทศไทยได้พัฒนาจากภาคเกษตรกรรมมาสู่ภาคอุตสาหกรรม การพัฒนาสู่ภาคอุตสาหกรรมแม้ว่าจะส่งผลดีต่อระบบเศรษฐกิจ ระดับความเป็นอยู่ของประชาชนส่วนใหญ่ แต่ในขณะเดียวกันธุรกิจภาคอุตสาหกรรมก็เป็นแหล่งปัญหาหลักของความเสื่อมโทรมและความสูญเสียของทรัพยากรธรรมชาติเช่นกัน โดยในปัจจุบันประเทศไทยมีโรงงานอุตสาหกรรมและธุรกิจที่เกี่ยวข้องกับอุตสาหกรรมประมาณ 120,000 โรงงาน ในจำนวนนี้เป็นโรงงานขนาดใหญ่และขนาดกลาง ที่มีระบบการจัดการสิ่งแวดล้อมที่ได้รับการรับรองเป็นอุตสาหกรรมสีเขียวทั้งสิ้นประมาณ 26,000 ราย โดยการควบคุมของกระทรวงอุตสาหกรรม และอีกจำนวนมากที่เป็นสถานประกอบการขนาดเล็ก และขนาดกลาง (SME – Small and Medium Enterprises) ที่ไม่มีการจัดการสิ่งแวดล้อมที่เป็นระบบ ซึ่งก่อให้เกิดปัญหามลพิษต่อสิ่งแวดล้อมอย่างมากในปัจจุบัน และมีส่วนอย่างมากที่ทำให้เกิดวัสดุเหลือใช้หรือวัสดุเหลือทิ้งหลังจากกระบวนการทางอุตสาหกรรม (Green Industry Promotion and Development Office 2017, 67)

การวิเคราะห์วัฏชีวิตของโรงงานแต่ละประเภท เป็นแนวทางหนึ่งของการแก้ปัญหาด้านสิ่งแวดล้อม เนื่องจากปริมาณของวัสดุเหลือใช้ในโรงงานอุตสาหกรรมมีปริมาณมากขึ้นทุกปีแต่ยังไม่มีการจัดการที่ดีพอ ประเทศไทย แร่ดิบขุดไม่สามารถผลิตได้แล้วในปัจจุบัน เช่น แร่ดีบุก หรือบางชนิดมีการนำเข้าไปในปริมาณสูง และมีมูลค่าในการนำเข้าหลายหมื่นล้านบาทต่อปี เช่น ทองแดง อะลูมิเนียม สังกะสี เป็นต้น ร้านรับซื้อของเก่า โรงงานรีไซเคิล วัสดุเหลือใช้หรือขยะจากภาคอุตสาหกรรม ปัจจุบันมีองค์กรธุรกิจเข้าไปจัดการค่อนข้างน้อย เนื่องจากต้องใช้เทคโนโลยีระดับสูง ส่วนภาคที่อยู่อาศัยซึ่งมีผู้ประกอบการรับซื้อเศษวัสดุเหลือใช้จากที่อยู่อาศัยเป็นจำนวนมาก หรือที่เรียกกันว่า ร้านรับซื้อของเก่า ก็ยังต้องการการจัดการที่ถูกวิธี ขณะที่ต่างประเทศจะมีโรงงานรีไซเคิลที่นำของเสียจากโรงงานต่าง ๆ มารวมกันแล้วใช้เทคโนโลยีผลิตออกมาเป็นวัตถุดิบที่พร้อมกลับเข้าสู่กระบวนการผลิตของโรงงานอีกครั้ง เป็นการสร้างคุณค่าของวัสดุเหลือทิ้งและมูลค่าของขยะ (Pollution Control Department 2005, 122)

จากการศึกษาของกรมส่งเสริมคุณภาพสิ่งแวดล้อม พบว่าการแก้ไขปัญหาขยะหรือเศษวัสดุเหลือใช้ที่เกิดขึ้น โดยการใช้หลัก 3R คือ Reuse Recycle และ Reduce พร้อมทั้งมีการเก็บข้อมูลพบว่ากว่าร้อยละ 88 ของขยะจากที่อยู่อาศัย มีศักยภาพในการนำกลับมาใช้ประโยชน์ได้ดี ซึ่งแบ่งออกเป็นสองส่วน คือ การส่งเข้าสู่กระบวนการรีไซเคิลประมาณร้อยละ 42 และส่วนที่สามารถนำมาย่อยสลายได้ประมาณร้อยละ 46 ปัจจุบันมีการนำมาใช้ประโยชน์ทั้งสองแนวทางเพียงร้อยละ 18 เท่านั้น ซึ่งนับเป็นการสูญเสียโอกาสของประเทศ แต่หากมีศูนย์กลางที่ทำหน้าที่รวบรวมก็จะช่วยให้เกิดการบำบัดกำจัดหรือการนำกลับไปใช้ใหม่ได้อย่างถูกวิธีและสะดวกมากยิ่งขึ้น (Pollution Control Department 2008, 251) อย่างไรก็ตาม การจัดการวัสดุเหลือใช้ทั้งจากภาคอุตสาหกรรมหรือที่อยู่อาศัยยังต้องอาศัยความร่วมมือจากประชาชนทุกคนจากจำนวนประชากรที่เพิ่มมากขึ้นอย่างต่อเนื่อง

ในขณะที่ทรัพยากรธรรมชาติที่มีปริมาณลดลง การนำทรัพยากรที่มีอยู่อย่างจำกัดไปใช้ให้เกิดประโยชน์สูงสุด เป็นอีกเรื่องที่ต้องให้ความสำคัญ เรื่องการจัดการกับวัสดุเหลือใช้จึงเป็นเรื่องที่ต้องสร้างจิตสำนึกและความรับผิดชอบให้กับทุกคน เพราะในแต่ละวันการบริโภคอุปโภคก็มีส่วนสร้างขยะหรือเศษวัสดุเหลือใช้ ปัจจุบันบ้านเมืองพัฒนาไปอย่างรวดเร็วมาก ถูกเปลี่ยนแปลงไปด้วยการกระทำของมนุษย์ เช่น ปัญหาโลกร้อนขึ้น เพราะมนุษย์ใช้ทรัพยากรอย่างสิ้นเปลืองโดยไม่คำนึงถึงว่าทรัพยากรจะหมด หรือสูญหายไปจากโลกนี้ การจัดสรรกับเศษวัสดุเหลือใช้ต่าง ๆ จึงเป็นอีกวิธีการหนึ่งที่จะช่วยแก้ปัญหาสิ่งแวดล้อม

งานวิจัยของผู้ศึกษาในครั้งนี้ ได้เล็งเห็นปัญหาของสิ่งแวดล้อมที่เกี่ยวข้องกับวัสดุเหลือใช้ที่มีอยู่ในเขตพื้นที่นิคมอุตสาหกรรมลาดกระบัง กรุงเทพมหานคร ซึ่งเป็นเหมือนพื้นที่ตัวแทนศูนย์กลางของภาคอุตสาหกรรมชุมชนเมือง สังคม โดยต้องการเปลี่ยนแปลงพฤติกรรมการใช้ทรัพยากรของคนในชุมชนจากสิ่งบริโภคในชีวิตประจำวัน สามารถใช้ให้มีคุณค่ามากกว่าพฤติกรรมเดิม ๆ เช่น กระจบองบรรจุเครื่องดื่ม สามารถนำมารีไซเคิลได้ ในฐานะที่คนในชุมชนซึ่งเป็นส่วนย่อยที่สุดของสังคม จึงถือเป็นกลไกหลักในการอนุรักษ์โลก ซึ่งหากตั้งใจปฏิบัติอย่างจริงจังก็จะสามารถลดปริมาณการใช้ทรัพยากรและลดปัญหาขยะลงได้มาก ขยะหรือวัสดุเหลือใช้เหล่านี้จะสร้างคุณค่ามูลค่าและความสำคัญที่สามารถนำกลับมาใช้ให้เกิดประโยชน์ได้ การถ่ายทอดองค์ความรู้เกี่ยวกับวัสดุเหลือใช้เกิดความเข้าใจและร่วมเป็นส่วนหนึ่งในการลดปัญหาด้านสิ่งแวดล้อม อีกทั้งผู้ศึกษาสนใจที่จะทำการวิจัยเชิงสร้างสรรค์ผลงานศิลปะ โดยทำการศึกษารื่องราว สังเคราะห์ เลือกรสร เพื่อวิเคราะห์คุณค่าและความสำคัญของวัสดุเหลือใช้ที่เหมาะสมกับการนำมาสร้างสรรค์ผลงานศิลปะ รวมทั้งกระบวนการสร้างสรรค์ยังเป็นการสร้างนวัตกรรมกับการผลิตผลงานศิลปะนำมาเป็นแรงบันดาลใจในการสร้างสรรค์ผลงานศิลปะร่วมสมัย เพื่อให้เป็นสื่อปลูกเร้าในการตระหนักและกระตุ้นสร้างสำนึกรักษ์สิ่งแวดล้อมต่อไป

วัตถุประสงค์ของการศึกษา

1. เพื่อศึกษาบริบทที่เกี่ยวกับวัสดุเหลือใช้จากโรงงานอุตสาหกรรม สถานประกอบการ และร้านค้า ตลอดจนปัญหาด้านสิ่งแวดล้อมที่เกี่ยวข้องกับวัสดุเหลือใช้ในเขตนิคมอุตสาหกรรมลาดกระบัง กรุงเทพมหานคร
2. เพื่อการสร้างสรรค์ศิลปะร่วมสมัยอย่างมีส่วนร่วมของเยาวชนอาสาสมัคร โดยการสังเคราะห์องค์ความรู้เกี่ยวกับวัสดุเหลือใช้ประเภทโลหะในเขตนิคมอุตสาหกรรมลาดกระบัง กรุงเทพมหานคร นำมาเป็นแรงบันดาลใจและแนวทางในการสร้างสรรค์ศิลปะร่วมสมัย เพื่อให้เป็นสื่อทางสุนทรียภาพให้ตระหนักถึงปัญหาและสำนึกรักษ์สิ่งแวดล้อม

การศึกษาเอกสารที่เกี่ยวข้องและกรอบแนวคิดการวิจัย

แนวคิดเกี่ยวกับการมีส่วนร่วม (Participation)

การมีส่วนร่วมมีความสำคัญต่อการบริหารจัดการกิจการใด ๆ ให้ประสบความสำเร็จการพัฒนาในยุคที่ผ่านมาเป็นการพัฒนาที่เน้นหนักในด้านเศรษฐกิจ อุตสาหกรรม วิทยาศาสตร์ เทคโนโลยี ทำให้การนำทรัพยากรธรรมชาติมาใช้เพื่อผลประโยชน์ทางการผลิตทางธุรกิจจนเกินขอบเขต ทำให้ทรัพยากรลดน้อยเสื่อมโทรมลงอย่างรวดเร็ว การมีส่วนร่วมเป็นวิธีที่จะระดมประชาชนให้มีบทบาทในการพัฒนาได้ดีที่สุด นักวิชาการจำนวนมากได้อธิบายความหมายของคำว่ามีส่วนร่วมไว้มากมาย โดยมีรายละเอียดแตกต่างกัน

ความหมายของการมีส่วนร่วม โคเฮนและอัฟฮอฟ (Cohen & Uphoff 1981) กล่าวถึง การมีส่วนร่วมโดยทั่วไปในขั้นตอนการตัดสินใจไม่ได้หมายความว่าจะเป็นการตัดสินใจได้เพียงอย่างเดียว การตัดสินใจต้องใช้ควบคู่ไปกับขั้นตอนการปฏิบัติการ การตัดสินใจยังเกี่ยวข้องกับประชาชนในเรื่องผลประโยชน์และการประเมินผลในกิจกรรมการพัฒนา จะเห็นว่าการตัดสินใจเกี่ยวข้องเกือบโดยตรงกับการปฏิบัติ แต่ก็เกี่ยวข้องกับผลประโยชน์และการประเมินผลด้วย โดยที่ผลประโยชน์เป็นผลมาจากขั้นตอนการตัดสินใจแล้วทั้งสิ้น นอกจากนี้ก็ยังมีผลสะท้อนกลับจากการประเมินผล และการปฏิบัติการกลับไปสู่การตัดสินใจอีกด้วย โดยมีแนวความคิดว่าการมีส่วนร่วมมี 4 ขั้นตอน คือ 1) การมีส่วนร่วมในการตัดสินใจ 2) การมีส่วนร่วมในการปฏิบัติการ 3) การมีส่วนร่วมในการรับผลประโยชน์ 4) การมีส่วนร่วมในการประเมินผล ทุกขั้นตอน 1 - 4 มีความสัมพันธ์ซึ่งกันและกัน โดยมุ่งเน้นการมีส่วนร่วมที่ขั้นตอนการตัดสินใจเป็นประการสำคัญ ซึ่งในแนวทางการมีส่วนร่วมนั้นมุ่งให้ประชาชนเป็นผู้คิดค้นปัญหา เป็นผู้ที่มีบทบาทในทุก ๆ เรื่อง ไม่ใช่ที่กำหนดให้ประชาชนปฏิบัติเรื่องใดเรื่องหนึ่ง ทุกอย่างต้องเป็นเรื่องของประชาชนที่คิด

เสริมศักดิ์ วิศาลาภรณ์ (Wisalaporn 1994, 187) ได้อธิบายถึงการมีส่วนร่วมว่า วิธีการหนึ่งในการรวมพลังความคิดสติปัญญา ก็คือ การมีส่วนร่วม การให้บุคคลมีส่วนร่วมในองค์กรนั้น บุคคลจะต้องมีส่วนเกี่ยวข้อง (Involvement) ในการดำเนินการปฏิบัติการกิจต่าง ๆ เป็นผลให้บุคคลนั้นมีความผูกพัน (Commitment) ต่อกิจกรรมและองค์กรในที่สุด

ปรัชญา เวสารัชช์ (Waysarath 1995, 8) กล่าวว่า การมีส่วนร่วมของประชาชน หมายถึง กระบวนการซึ่งประชาชนเข้าเกี่ยวข้องในขั้นตอนต่าง ๆ ของกิจกรรมของส่วนรวมซึ่งมีวัตถุประสงค์ในการพัฒนาชนบท โดยในการเข้ามาเกี่ยวข้องนี้ ผู้เข้าร่วมได้ใช้ความพยายามและเสียสละทรัพยากรบางอย่าง เช่น ความคิดเห็น วัตถุ แรงกาย เวลา เป็นต้น

ศิลปะเชิงสัมพันธ์ (Relational Art)

สุนทรียศาสตร์เกี่ยวเนื่องหรือสุนทรียศาสตร์เชิงสัมพันธ์ เป็นแนวความคิดการแสดงออกของศิลปินหัวก้าวหน้าในช่วงทศวรรษที่ 1990 จนถึงปัจจุบัน ทฤษฎีสุนทรียศาสตร์เชิงสัมพันธ์มาจากความคิดของ นิโคลาส บูริโย (Nicolas Bourriaud) ภัณฑารักษ์ และนักวิจารณ์ชาวฝรั่งเศส (Bourriaud 2002, 13) ซึ่งถูกเขียนขึ้นครั้งแรกในปี ค.ศ. 1995 ภายใต้อาณัติของโครงการ Traffic ที่ถูกจัดแสดงขึ้นที่พิพิธภัณฑ์ร่วมสมัย CAPC ต่อมาได้ถูกพัฒนาขึ้นอีกครั้งในปี ค.ศ. 1998 จากการรวบรวมบทความ และผลงานศิลปินในแนวทางดังกล่าวที่กำลังเคลื่อนไหว เป็นหนังสือของตนเองในชื่อว่า Esthétique Relationnelle ถือเป็นกระแสศิลปะในยุคหลังสมัยใหม่ ศิลปินที่ทำงานสร้างสรรค์ศิลปะในแนวทางนี้มุ่งเน้นให้เห็นความสัมพันธ์ระหว่างศิลปะและสังคม รวมถึงผู้คนที่เข้ามามีส่วนร่วม ถือว่าเป็นการขยายขอบเขตของศิลปะให้ก้าวพ้นจากห้องแสดงงานทั่วไป ไปสู่การจัดวางที่มีความสัมพันธ์กับพื้นที่ โดยเปิดโอกาสให้ผู้ชมเป็นส่วนหนึ่งของผลงาน สามารถโต้ตอบ ปฏิสัมพันธ์ได้ไม่ว่าทางผัสสะต่าง ๆ เป็นการแลกเปลี่ยนประสบการณ์ร่วมกัน เพื่อพัฒนาประสบการณ์ทางสุนทรียะไม่ใช่แค่การมองเห็นเพียงอย่างเดียว เพราะไม่อาจสร้างความสนใจ ความสงสัยที่มากพอจะกระตุ้นจินตนาการความใคร่รู้ อยากเห็นของผู้ชมผลงานได้ ศิลปินจึงใช้เงื่อนไขที่เกิดจากการประสานสัมพันธ์ระหว่างวัตถุ เวลา และพื้นที่ภายในกรอบสถานการณ์เฉพาะที่เรียกว่า อาณานิคมเชิงปฏิสัมพันธ์ โดยมีแนวความคิดที่มีเนื้อหาจากสภาพสิ่งรอบตัวที่ศิลปินได้แรงบันดาลใจหรือกระทบมา เช่น วัฒนธรรม สังคม หรือชีวิตประจำวัน โดยใช้ลักษณะการมีปฏิสัมพันธ์ระหว่างผู้ชมกับผลงานศิลปะสร้างประสบการณ์ใหม่ ๆ แลกเปลี่ยนกันและกัน นำไปสู่เจตจำนงหรือจุดประสงค์ที่แท้จริงที่ศิลปินต้องการสื่อสาร (Akkabootara 2005, 269)

ศิลปะเชิงแนวคิด หรือโน้ตศิลป์ (Conceptual art)

ศิลปะเชิงแนวคิด โน้ตศิลป์ หรือศิลปะแนวคอนเซ็ปชวล (Conceptual art) ศิลปินจะเน้นทำงานสร้างสรรค์เชิงความคิดเป็นหลักผ่านการสร้างกิจกรรมหรือสะท้อนความคิดต่าง ๆ สร้างความเป็นไปได้ที่จะเป็นศิลปะไม่จำกัดรูปแบบการสร้างสรรค์ ไม่ยึดติดรูปแบบขนบนิยม เช่น จิตรกรรมหรือประติมากรรม งานศิลปะร่วมสมัยในปัจจุบันสามารถแสดงออกได้กว้างขวางมาก เกิดแนวคิด แสดงออกไต่เต้า เทคนิคใหม่ ๆ ศิลปะประเภทนี้เป็นกระแสเคลื่อนไหวทางศิลปะที่ให้ความสำคัญกับความคิดเป็นหลักมากกว่าสุนทรียะและความงามหรือแม้แต่ลักษณะรูปแบบ องค์ประกอบทางสายตาของงานศิลปะ เป็นความหลากหลายทางศิลปะที่ศิลปินมองว่าความคิดที่จะถ่ายทอดแปลงสารนั้น เป็นสิ่งสำคัญที่สุดและไม่พุ่มเฟิย ไม่รุ่งรัง ศิลปินละทิ้งความงาม ความสุนทรียะ ทักษะฝีมือ การแสดงออกทางอารมณ์และมูลค่าทางการตลาดที่ไม่ใช่เป็นสิ่งที่ไม่จำเป็นอีกต่อไป ด้วยเหตุนี้จึงทำให้คนส่วนใหญ่อาจมองว่าศิลปะแนวคอนเซ็ปชวล (Conceptual art) ไม่ใช่ศิลปะ บางครั้งผู้ชมงานเกิดความฉงนว่านี่คือศิลปะหรือไม่ การละทิ้งศิลปวัตถุ (Art Object) เช่น ประติมากรรมและภาพจิตรกรรม ทำให้เกิดข้อโต้เถียงระหว่างศิลปิน คนดู และนักวิจารณ์ ศิลปะแนวคอนเซ็ปชวล (Conceptual art) เริ่มต้นในช่วงกลางทศวรรษ 1960 จนถึงช่วงกลางคริสต์ทศวรรษ 1970 โดยเฉพาะอย่างยิ่งในอเมริกา ยุโรป และแผ่ขยายมาถึงเอเชีย ศิลปินประเภทนี้มักทำงานในหลากหลายรูปแบบ ไม่ว่าจะเป็นศิลปะจัดวาง การแสดงสด แฮ็ปเพนนิ่ง (Happening) บอดี้อาร์ต (Body Art) แลนด์อาร์ต (Land Art) วิดีโอ ภาพถ่าย ภาพเคลื่อนไหว หรือแม้กระทั่งสื่อสิ่งพิมพ์ต่าง ๆ เช่น จดหมาย โปสการ์ด ไปรษณีย์ ไปสเตอร์ เป็นต้น

แม้ว่าศิลปะตะวันตกในช่วงปลายคริสต์ทศวรรษ 1970 จะมีการฟื้นฟูจิตรกรรมและประติมากรรม ที่ดูเหมือนว่าจะต่างไปจากศิลปะแนวคอนเซ็ปชวล (Conceptual art) แต่มีการส่งต่อและซึมซับกันมา ทั้งวิธีการเล่าเรื่อง ประเด็นเรื่องการเมือง ภาพลักษณ์จากประวัติศาสตร์ศิลปะและวัฒนธรรมป๊อป (Pop Culture) คำว่า นิโอ-คอนเซ็ปชวลลิสต์ (Neo-Conceptualist) ศิลปะแนวคอนเซ็ปชวล (Conceptual art) มักจะถูกใช้เพื่อโยงเข้ากับงานแนวศิลปะจัดวาง (Installation art) และงานที่ไม่เป็นแบบจารีตเก่า ศิลปะมีการพัฒนากระบวนการ เทคนิค และแนวคิดอย่างต่อเนื่อง แนวทางการสร้างสรรค์ถูกพัฒนารูปแบบให้ตอบโจทยความทันสมัยของสังคม เทคโนโลยีที่เปลี่ยนแปลงไปอย่างรวดเร็ว ปัจจัยทางความเจริญต่าง ๆ นั้น มีผลต่อการพัฒนารูปแบบของงานศิลปะทั้งสิ้น มาถึงตอนนี้สังคมที่เรียกว่ายุคโพสต์โมเดิร์น (Postmodern) ยุคที่จินตนาการสร้างสรรค์ไร้ขอบเขต การเสพงานศิลปะจึงมีทั้งแบบเข้าถึงได้ง่ายและยากปะปนกันไป การแสดงออกเป็นแบบรื้อถอนขนบจารีตแบบเก่า เน้นความคิดนอกกรอบ ออกนอกระเบียบโครงสร้างหรือความเคยชินเดิม ๆ ศิลปะเน้นการมีส่วนร่วมของผู้ชม ไม่ใช่แค่แสดงผลงานในแกลเลอรีหรือพิพิธภัณฑสถานศิลปะ แต่ผู้ชมและชุมชนมีส่วนร่วมมากขึ้น แม้แต่แสดงงานในพื้นที่สาธารณะ ตามพื้นที่ร้างหรือตามข้างถนน เป็นต้น เป็นการปฏิเสธการต่อรองอำนาจจากสังคมหรือนายทุน สรุปได้ว่าศิลปะแนวคอนเซ็ปชวล (Conceptual art) คือ ศิลปะที่เน้นกรอบความคิด (Concept) หรือความคิดที่เกี่ยวกับงานมีความสำคัญกว่าความงามและวัสดุที่ใช้ (Marzona 2009, 23)

แนวคิดศิลปะจัดวาง (Installation art)

ศิลปะแนวจัดวางหรือศิลปะติดตั้ง (Installation art) เป็นการสร้างสรรค์ที่เป็นการจัดวางผลงานกับพื้นที่ที่มีอยู่เดิมให้เป็นส่วนหนึ่งของผลงานหรือสร้างความเปลี่ยนแปลง โดยใช้บริบทของพื้นที่ ปัญหาของพื้นที่ สภาพและขนาดของพื้นที่นั้น ๆ เป็นโจทย์หนึ่งของการสร้างผลงาน ศิลปินจะสร้างผลงานโดยสัมพันธ์กับพื้นที่และสามารถมีความเปลี่ยนแปลงได้ตลอดเวลา ที่เรียกว่าผลงานเปลี่ยนแปลงไปตามพื้นที่ เพื่อให้สัมพันธ์กับพื้นที่ได้อย่างเหมาะสม (Rodboon 2008, 145)

ศิลปิน นักออกแบบ และผลงานศิลปะที่เกี่ยวข้อง

Studio Swine

Azusa Murakami และ Alexander Groves เป็นผู้ก่อตั้ง Studio Swine เป็นสหวิทยาการของสำรวจและออกแบบ ด้วยนวัตกรรมวัสดุและการสร้างระบบที่ยั่งยืนใหม่ สร้างความงามที่เป็นตัวแทนของการเปลี่ยนแปลงที่ยิ่งใหญ่ ในด้านของการออกแบบแฟชั่นและสถาปัตยกรรม ทั้งคู่ริเริ่มโครงการ “Can City” คือแนวคิดที่ต้องการกระตุ้นจิตสำนึกการจัดการขยะที่เคลื่อนเมืองเซาเปาโล ประเทศบราซิลกว่าร้อยละ 80 ที่เกิดจากผู้อยู่อาศัยกว่า 20 ล้านครัวเรือนสร้างขยะปริมาณมาก ภาครัฐมีการจัดการขยะที่ล้มเหลว มีคนเก็บขยะ เช่น ขวดพลาสติก กระป๋องน้ำอัดลม แก้ว กระดาษ ฯลฯ นำไปขายต่อสร้างรายได้ Azusa Murakami และ Alexander Groves ได้คิดค้นเครื่องหลอมโลหะขนาดเล็กติดตั้งอยู่บนรถเข็น โดยใช้เชื้อเพลิงจากน้ำมันพืชที่ผ่านการใช้งานแล้วมาหลอมกระป๋องน้ำอัดลมที่เก็บได้ตามกองขยะ เปลี่ยนขยะที่ไร้ค่าเป็นอะลูมิเนียมเหลวต่อยอดเป็นผลิตภัณฑ์ต่าง ๆ ทดลอง

ทำการออกแบบเก้าอี้ที่ผลิตจากอะลูมิเนียมเหลว โดยหยิบเอาสิ่งของรอบตัว เช่น ใช้ทรายจากพื้นที่ก่อสร้างอาคาร ไปไม้ เศษอิฐบล็อก กระป๋องนม เครื่องจักรสานที่เก็บได้จากข้างทางมาสร้างเป็นแม่พิมพ์ในการหล่อเก้าอี้ สำหรับนั่งสร้างสรรค์งานออกแบบผลิตภัณฑ์ที่แปลกตาจากสิ่งที่เคยสัมผัส เพื่อสะท้อนให้ทุกคนเห็นคุณค่าจากขยะใกล้ตัวที่สามารถสร้างมูลค่าได้ พร้อมทั้งเปิดโอกาสให้นักสร้างสรรค์ทุกท่านทดลองสร้างสรรค์ผลงานผ่านกระบวนการหล่ออะลูมิเนียมที่สามารถทำได้ง่ายและรวดเร็ว จะเห็นได้ว่าแนวคิดของการออกแบบอย่างยั่งยืนไม่ได้เป็นหน้าที่ของทางภาครัฐหรือเอกชนเพียงฝ่ายเดียว แต่ทุกคนในฐานะของประชาชนสามารถเป็นส่วนหนึ่งในการขับเคลื่อนแนวคิดผ่านงานสร้างสรรค์ที่สะท้อนให้เห็นถึงแนวทางในการรักษาสิ่งแวดล้อมเพื่อชุมชนและสังคมที่ทุกคนอาศัยอยู่ทุกคนก็สามารถขับเคลื่อนโลกใบนี้ให้น่าอยู่ยิ่งขึ้น (Ambrose 2014, 121)



ภาพที่ 1 เครื่องมือและงานทดลองออกแบบเก้าอี้ที่ผลิตจากอะลูมิเนียมกระป๋อง
(source: Studio swine 2019, online)

กลุ่มศิลปิน Superflex

กลุ่มศิลปิน Superflex ก่อตั้งเมื่อปี ค.ศ. 1993 โดยศิลปินชาวเดนมาร์ก Jakob Fenger, Rasmus Nielsen และ Bjørnstjerne Christiansen ศิลปินกลุ่มนี้มีชื่อเสียงในด้านการวิเคราะห์ วิพากษ์โครงสร้างทางเศรษฐกิจและสังคม ผลงานที่น่าเสนอส่วนใหญ่จะประกอบไปด้วยการติดตั้งจอภาพยนตร์ขนาดใหญ่ เป็นลักษณะศิลปะจัดวาง (Installation art) มีการทำแผนงานสร้างสรรค์แบบโครงการระยะยาวที่เน้นการสร้างกระบวนการทำงาน การลงหาข้อมูลภาคสนาม การสัมภาษณ์และการมีส่วนร่วมของคนชุมชน เป็นต้น ซึ่งที่กล่าวมาทั้งหมดศิลปินกลุ่มนี้เรียกกระบวนการทำงานนี้ว่า “เครื่องมือ” ผู้ชมผลงานจะพบว่าผลงานของกลุ่มศิลปิน Superflex ใช้เครื่องมือต่าง ๆ เหล่านี้ที่ได้รับการออกแบบมาเพื่อส่งผลกระทบต่อหรือมีอิทธิพลต่อบริบททางสังคมและเศรษฐกิจ อีกทั้ง ในการแสดงผลงานยังเชื่อเชิญผู้ชมร่วมเป็นส่วนหนึ่งกับผลงาน กลุ่มศิลปิน Superflex มักนิยมใช้โครงการศิลปะของพวกเขาเพื่อเป็นข้อเสนอที่เชิญชวนให้ผู้คนในสังคม ชุมชน ผู้คนที่เสียผลประโยชน์ต่อระบบสังคมบริโภคนิยม เศรษฐกิจในการเข้าร่วมและสื่อสาร ศิลปินจะพัฒนารูปแบบ วิธีคิดในลักษณะผลงานเชิงทดลอง โดยถ่ายทอด “เครื่องมือ” ให้กับผู้คนในชุมชน ผลงานโครงการของศิลปินกลุ่มนี้ที่ผ่านมา เช่น โครงการ

Supergas ศิลปินได้ตรวจสอบวิธีการผลิตพลังงานทดแทนและการผลิตสินค้าโภคภัณฑ์ในบราซิล ไทย และยุโรป ศิลปินได้เปิดเผยและตั้งคำถามโครงสร้างทางเศรษฐกิจที่มีอยู่ โครงการ Supergas กลุ่มศิลปิน Superflex ได้ร่วมมือกับวิศวกรชาวเดนมาร์กและแอฟริกาในการสร้างระบบก๊าซชีวภาพที่เรียบง่าย โรงงานก๊าซชีวภาพสี่เหลี่ยมผลิตก๊าซชีวภาพที่สามารถใช้ปรุงอาหารและให้แสงสว่าง โดยใช้วัสดุอินทรีย์ เช่น อุจจาระสัตว์และคน ในโครงการ Supergas ศิลปินมองว่าผลงานของเขาเป็นเครื่องมือที่เหมือนคำเชิญให้คนในชุมชนมาร่วมเป็นส่วนหนึ่งของโครงการ เพื่อการเรียกร้องสิทธิและผลประโยชน์ของตนเองเป็นคำเชิญที่เรียกร้องให้มีส่วนร่วม สร้างความต่อเนื่องและต่อระบบทุนนิยมได้ต่อไป

เครื่องมือนี้เชิญชวนให้ผู้คนทำอะไรบางอย่าง เพื่อเริ่มใช้งานเครื่องมือมีกรอบและรูปร่างในสถานการณ์ทางสังคม และท้องถิ่นเฉพาะและสร้างความหมายของพวกเขาออกจากบริบทเฉพาะนี้ ผ่านเครื่องมือที่ใช้ตรวจสอบกระบวนการสื่อสารที่มีอำนาจความเป็นเจ้าของพื้นที่ การยืนยัน การกดขี่กำไร และการสูญเสียของภูมิประเทศเป็นที่เห็นได้ชัด บุคคลหรือกลุ่มบุคคลต่าง ๆ เข้าร่วมด้วยความสนใจส่วนบุคคลและเฉพาะเจาะจงที่แข็งแกร่ง การใช้เครื่องมือนี้สะท้อนถึงความขัดแย้งและข้อโต้แย้งของผู้ใช้และความมุ่งมั่นของพวกเขาในวาทกรรมทางเศรษฐกิจ วัฒนธรรมและการเมือง ศิลปะจะใช้การแทรกแซงทางวัฒนธรรมที่เป็นรูปธรรมที่เป็นสื่อกลางระหว่างความสนใจที่แตกต่างกันหรืออย่างน้อยทำให้พวกเขามองเห็นได้ในเครื่องมือและพยายามที่จะสร้างเงื่อนไขสำหรับการผลิตวิธีการใหม่ ๆ ในการคิดการแสดงการพูดและการจินตนาการ (Lauritsen 2014, 59)



ภาพที่ 2 “Super Gas” Installation at Musac, Spain
(source: Superflex 2019, online)

ฤกษ์ฤทธิ ติระวานิช (Rirkrit Tiravanija)

ฤกษ์ฤทธิเริ่มเข้าสู่วงการศิลปะยุโรปและอเมริกา เมื่อปี ค.ศ. 1989 เป็นต้นมา โดยแสดงผลงานกลุ่มและเดี่ยวหลายครั้งในแนวทางใหม่ ศิลปะแนวคอนเซ็ปชวล (Conceptual art) และศิลปะจัดวาง (Installation art) ที่ใช้กระบวนการทางความคิดผสมผสานศิลปะหลากหลายเทคนิควิธี ฤกษ์ฤทธิมักปล่อยให้ผู้ชมมีส่วนร่วมในการสร้างความหมายและตีความศิลปะด้วยตนเองซึ่งเป็นลักษณะงานแบบศิลปะเชิงสัมพันธ์ (Relational art) ที่ไม่ได้เน้นความสำคัญของตัวศิลปิน จะหลีกเลี่ยงความเป็นจุดสนใจ สิ่งที่สำคัญที่สุดของศิลปะเชิงสัมพันธ์ (Relational art) คือ ช่วงเวลาหรือ Moment ทุกสิ่งมีความเกี่ยวเนื่องสัมพันธ์ซึ่งกันและกันและกำลังดำเนินไป ศิลปินต้องการที่จะปฏิเสธบางสิ่งที่เกิดขึ้นมา ปฏิเสธสิ่งที่เคยเรียนรู้มาเพื่อที่จะก้าวต่อไปข้างหน้า แสดงสภาวะทางสังคมและบทบาทของศิลปินต่อชุมชน สร้างความแตกต่างจากบริบทของพื้นที่แสดงงานให้สอดคล้องกับสถานการณ์ที่ศิลปินกำหนดและนำเสนอ ฤกษ์ฤทธิทำงานลักษณะ Relational art จนถึงปัจจุบัน ทำให้ได้รับความสนใจและสร้างชื่อเสียงให้เขาเป็นอย่างมาก

ผลงานในช่วงต้น ๆ ของฤกษ์ฤทธิค่อนข้างจะมีลักษณะของงานประติมากรรมในแบบ “Objective” มากกว่าจะเป็นแนวทางของศิลปะแนวคอนเซ็ปชวล (Conceptual art) และได้เคยสร้างผลงานศิลปะแนวคอนเซ็ปชวล (Conceptual art) ชุดอื่นที่ไม่เกี่ยวข้องกับการทำอาหารนำเสนอต่อผู้คนมาก่อนแล้ว แต่ยังไม่ประสบความสำเร็จ จนสร้างให้เกิดความแตกตื่นในวงการศิลปะขึ้นมา จวบจนเมื่อฤกษ์ฤทธิได้เลือกหยิบเอาส่วนหนึ่งของประสบการณ์ในชีวิตประจำวันรวมถึงความทรงจำเก่าก่อนของตัวเองมาผสมผสานร่วมกัน แล้วนำเสนอในรูปแบบของผลผลิตทางศิลปะ โดยผลงานชุดที่สร้างชื่อเสียงให้กับฤกษ์ฤทธิจนเกิดการยอมรับในวงกว้าง กระทั่งเป็นที่รู้จักของชุมชนศิลปะในตะวันตกและอเมริกายุคปัจจุบัน จนกลายเป็นคลื่นลูกใหม่ที่โดดเด่นนั้น คือผลงานศิลปะแนวคอนเซ็ปชวล (Conceptual art) ชุด ผัดไทย ในปี ค.ศ. 1990 เป็นการนำเอาลักษณะเฉพาะบางอย่างของความเป็นไทยไปนำเสนอ เขาลงมือปรุงผัดไทยเองในแกลเลอรีศิลปะที่นิวยอร์ก ซึ่งปรับเปลี่ยนพื้นที่ทางศิลปะให้เป็นครัวและโรงอาหาร เพื่อทำอาหารจัดเลี้ยงแขกผู้มาร่วมงานที่จะไม่เห็นศิลปะวัตถุใด ๆ นอกจากได้ร่วมกินผัดไทย พุดคุยและพบปะสังสรรค์กับศิลปินและแขกคนอื่น ๆ ที่มาร่วมงาน

โดยลักษณะเด่นของผลงานฤกษ์ฤทธิ คือ เป็นนิทรรศการเชิงความคิด ที่สร้างขึ้นสำหรับช่วงระยะเวลาหนึ่งและมีการสร้างปฏิสัมพันธ์ระหว่างคนดู งานที่เป็นเชิงแนวคิดของเขา จึงถือเป็นการขบถในแง่ของการฉีกกฎความเป็นธรรมเนียม วิธีปฏิบัติในพื้นที่ของพิพิธภัณฑ์และหอศิลป์ ขณะเดียวกันเป็นการทำลายกรอบแนวคิดทางสุนทรียศาสตร์แบบเดิม ๆ โดยปล่อยให้ผู้ชมงานศิลปะได้เสพสุนทรียะที่ได้จากการเป็นส่วนหนึ่งของผลงาน ในฐานะผู้ดูและผู้ชม กล่าวคือ ผัดไทยเป็นงานศิลปะที่ต้องดูด้วยตา รับฟังด้วยหู สูดดมด้วยจมูก สัมผัสจับต้องด้วยกายสัมผัส งานศิลปะของฤกษ์ฤทธิยังสามารถนำมาบริโภคเป็นอาหารได้อย่างน่าสนใจ

ฤกษ์ฤทธิ เป็นศิลปินร่วมสมัยชาวไทย ที่ได้ชื่อว่าเป็นหนึ่งในแกนนำคนสำคัญของศิลปะแขนงใหม่ที่เรียกว่าสุนทรียศาสตร์เกี่ยวเนื่อง (Relational Aesthetics) เป็นศิลปินที่เริ่มทำงานศิลปะที่เน้นถึงกระบวนการให้คนดูมีส่วนร่วมในกิจกรรมที่จัดขึ้น ผลงานที่จัดแต่งปรุงใหม่ของฤกษ์ฤทธิได้ลบล้างมิติเก่า ๆ ของขอบเขตที่เป็นส่วนตัวและสาธารณะ โดยงานยุคแรกที่สร้างชื่อเสียงให้แก่เขาอย่างมากจะเกี่ยวข้องกับการนำเอาลักษณะเฉพาะบางอย่างของไทยไปนำเสนอ (Butler et al. 2016, 89) รวมทั้งมักมีแนวคิดแสดงให้เห็นว่ายังมีทางเลือกอื่นนอกเหนือไปจากระบบทุนนิยม โดยการแลกเปลี่ยนของขวัญและการอยู่ร่วมกันของชุมชน ผ่านบรรยากาศความเป็นกันเองที่สละหลุดจากความเป็นเจ้าของสถานที่ที่โดดเด่นในชุมชนส่วนตัวและงานศิลปะแต่เพียงผู้เดียว



ภาพที่ 3 ชื่อภาพ Untitled 1990 (Pad Thai), NY
(source: Tiravanija 2019, online)



ภาพที่ 4 ชื่อภาพ Untitled 1990 (Pad Thai), NY
(source: Tiravanija 2019, online)

วิธีดำเนินการศึกษา

1. การศึกษาเพื่อสร้างสรรค์ผลงานศิลปะ โดยการเก็บรวบรวมข้อมูล ภาคเอกสาร บทความ งานวิจัย และข้อมูลที่เกี่ยวข้อง รวมทั้งข้อมูลภาคสนาม ได้แก่ การเก็บข้อมูลจากการจัดกิจกรรมศิลปะกับเยาวชนอาสาสมัคร เพื่อสร้างสรรค์ศิลปะร่วมสมัยอย่างมีส่วนร่วมของเยาวชนอาสาสมัคร โดยการสังเคราะห์องค์ความรู้เกี่ยวกับวัสดุเหลือใช้ประเภทโลหะในเขตนิคมอุตสาหกรรมลาดกระบัง กรุงเทพมหานคร นำมาเป็นแรงบันดาลใจและแนวทางในการสร้างสรรค์ศิลปะร่วมสมัย เพื่อให้เป็นสื่อทางสุนทรียภาพให้ตระหนักถึงปัญหาและสำนึกรักสิ่งแวดล้อม
2. การศึกษาทดลองปฏิบัติงานสร้างสรรค์ด้านเทคนิค วิธีการ ที่สอดคล้องและตรงตามแนวคิดสร้างสรรค์
3. วิเคราะห์การสร้างสรรค์ผลงานของศิลปิน นักร้องแบบ ด้านแนวคิด กระบวนการสร้างสรรค์ เทคนิควิธีการ การนำเสนอ นำมาเปรียบเทียบด้านกายภาพเพื่อหาความแตกต่างเพื่อนำมาวิเคราะห์จนเกิดผลลัพธ์ที่เป็นองค์ความรู้ใหม่ตามแนวทางการสร้างสรรค์
4. สร้างสรรค์ผลงานที่มีเอกลักษณ์เฉพาะตน
5. สรุปและประเมินผลการศึกษา ด้วยรูปแบบนิทรรศการศิลปะ ที่นำเสนอต่อสาธารณชน รวมทั้งการเผยแพร่

แนวคิดในการสร้างสรรค์ “ศิลปะสร้างสรรค์จากวัสดุเหลือใช้ อย่างมีส่วนร่วมของเยาวชน อาสาสมัคร เพื่อกระตุ้นสร้างสำนึกรักษ์สิ่งแวดล้อม”

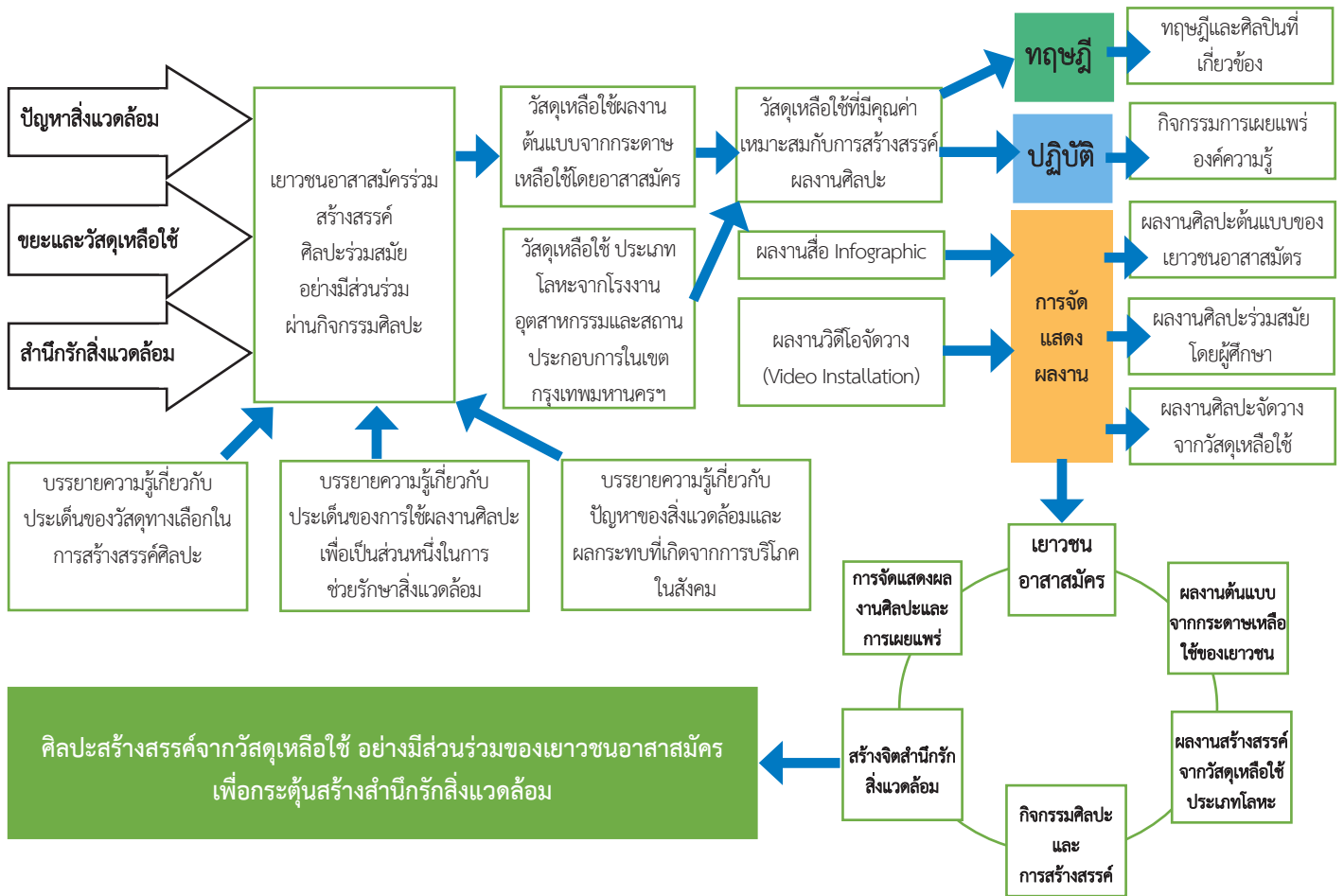
เป็นการสร้างสรรค์ผลงานศิลปะผ่านรูปแบบกิจกรรมทางศิลปะ โดยสร้างสรรค์ผลงานต้นแบบจากเยาวชน อาสาสมัคร เป็นการสร้างปฏิสัมพันธ์กันระหว่างศิลปินและเยาวชนอาสาสมัคร ให้เกิดการแลกเปลี่ยนองค์ความรู้สร้างคุณค่าของวัสดุและเกิดค่านิยมในเรื่องเกี่ยวกับวัสดุเหลือใช้ต่อเยาวชนอาสาสมัคร ชุมชน สังคม การปลูกฝังทัศนคติในเรื่องการให้คุณค่า ตระหนักในการใช้วัสดุในชีวิตประจำวันหรือของใกล้ตัว เพื่อไม่ให้เกิดเป็นขยะอย่างรวดเร็วไร้ค่า ให้มีความสำคัญต่อสิ่งแวดล้อม ลดการก่อขยะจากวัสดุเหลือใช้ให้ช้าลง ด้วยการใช้ซ้ำ แปรรูปเป็นการสร้างนวัตกรรมวัสดุและการสร้างระบบใหม่ที่ยั่งยืน โดยการตั้งคำถามถึงคุณค่าของวัสดุเหลือใช้กับคุณค่าของความเป็นมนุษย์ สิ่งมีชีวิต และนิเวศสิ่งแวดล้อม วัตถุประสงค์เพื่อให้สังคมตระหนักถึงคุณค่าและประโยชน์ของเหลือใช้ที่สามารถนำกลับมาใช้ได้ใหม่เป็นส่วนหนึ่งของเศรษฐกิจแบบหมุนเวียนที่จะใช้ทรัพยากรอย่างมีประสิทธิภาพสูงสุดและลดการสูญเสียทรัพยากรโดยเปล่าประโยชน์ ในประเด็นเกี่ยวกับสิ่งแวดล้อมโดยนำเสนอผลงานศิลปะผ่านวัสดุเหลือใช้ต่าง ๆ มาใช้ในการสร้างสรรค์จากจินตนาการเป็นผลงานทดลองของเยาวชนอาสาสมัครและศิลปิน ซึ่งถือว่าเป็นประเด็นสำคัญต่อวงการศิลปะและสาธารณชนทั่วไปในการรับรู้ถึงศิลปะที่เกี่ยวข้องกับสิ่งแวดล้อม ทั้งยังเป็นการกระตุ้นให้สาธารณชนเกิดการตระหนักรู้เกี่ยวกับภาวะเร่งด่วนของการเปลี่ยนแปลงทางสังคม การเกิดขึ้นของสิ่งปฏิภูลที่มีต่อสภาวะแวดล้อมและธรรมชาติ ผู้ศึกษามีความสนใจเสน่ห์ของการถูกจำกัด ควบคุม ยอมรับ แลกเปลี่ยนประสบการณ์ การสร้างบริบทใหม่ เกิดมุมมองและมิติของการมีส่วนร่วม ศิลปินเปลี่ยนสถานะไม่ใช่แค่เป็นผู้สร้างสรรค์และแสดงงานของตนเท่านั้น แต่สร้างสรรค์งานร่วมกับเยาวชนอาสาสมัคร โดยให้ความรู้ และสร้างทัศนคติ จิตสำนึกที่ดีจากการใช้ประโยชน์จากสิ่งของเหลือใช้เป็นส่วนหนึ่งของการรักษานิเวศสิ่งแวดล้อม

ตารางกิจกรรมต่าง ๆ

รายการ	ลักษณะของกิจกรรม	ผลที่ได้รับ	วิธีการนำเสนอ
1	จัดการบรรยายความรู้เกี่ยวกับปัญหาของสิ่งแวดล้อม ผลกระทบที่เกิดจากการบริโภคในสังคมและเรื่องรีไซเคิล วัสดุเหลือใช้ วัสดุทางเลือก	สร้างความเข้าใจเกี่ยวกับปัญหาและผลกระทบที่เกิดจากการบริโภคให้ความรู้เรื่องรีไซเคิล วัสดุเหลือใช้ วัสดุทางเลือก	บรรยายประกอบสไลด์ ให้แก่เยาวชนอาสาสมัครโดยบรรยายเกี่ยวกับปัญหาสิ่งแวดล้อม การให้ความรู้เรื่องการปลูกจิตสำนึก การรณรงค์ และการมีส่วนร่วม
2	จัดการบรรยายความรู้เกี่ยวกับประเด็นของการใช้ผลงานศิลปะ เพื่อเป็นส่วนหนึ่งในการช่วยรักษาสิ่งแวดล้อม	เกิดความตระหนักเรื่องสิ่งแวดล้อมมากขึ้น	บรรยายประกอบสไลด์ แก่เยาวชนอาสาสมัคร โดยบรรยายให้เห็นถึงประโยชน์จากการสร้างสรรค์ผลงานศิลปะ ที่จะเป็นส่วนหนึ่งในการจัดการทางสิ่งแวดล้อม

ตารางกิจกรรมต่าง ๆ (ต่อ)

รายการ	ลักษณะของกิจกรรม	ผลที่ได้รับ	วิธีการนำเสนอ
3	จัดการบรรยายความรู้เกี่ยวกับประเด็นของวัสดุทางเลือกในการสร้างสรรค์ศิลปะ	การมีส่วนร่วมของเยาวชนอาสาสมัครในกิจกรรมทางศิลปะ การสร้างสรรค์ผลงานต้นแบบจากกระดาษเหลือใช้ เพื่อใช้เป็นต้นแบบงานหล่อผลงานตัวอะลูมิเนียมกระป๋อง	บรรยายประกอบสไลด์แก้อาสาสมัคร และกิจกรรมทางศิลปะในการสร้างสรรค์ผลงานต้นแบบจากกระดาษเหลือใช้ ตลอดจนวัสดุทางเลือกอื่น ๆ
4	จัดทำสื่อ Infographic เพื่อสร้างความรู้ความเข้าใจเกี่ยวกับประเด็นเรื่องสิ่งแวดล้อม	เป็นสื่อที่สร้างความเข้าใจเรื่องรีไซเคิล ปัญหาสิ่งแวดล้อมกับบุคคลทั่วไปได้ง่ายขึ้น	ใช้สื่อ Infographic ประกอบการบรรยายและใช้ในการจัดแสดงนิทรรศการ
5	จัดทำผลงานวิดีโอจัดวาง (Video Installation) ศิลปะจัดวาง (Installation art) เพื่อสร้างสรรค์ผลงานศิลปะ	ศิลปะจัดวาง และสื่อวีดิทัศน์ เพื่อสร้างความรู้ความเข้าใจในงานสร้างสรรค์	บันทึกภาพนิ่ง ภาพเคลื่อนไหวของอาสาสมัคร กิจกรรมศิลปะ และงานสร้างสรรค์อื่น ๆ
6	จัดพิมพ์เอกสารรายงานผลงานวิจัยเผยแพร่ เช่น รายงานผลการวิจัยฉบับเต็มและบทความเพื่อนำเสนอผลงานวิจัยในเอกสารวิชาการที่เกี่ยวข้อง	สำหรับเผยแพร่สู่สาธารณชน	ค้นคว้าข้อมูลและทำงานวิจัย
7	จัด นิ ท ร ร ศ ก า ร แ ส ต ง นิทรรศการศิลปะร่วมสมัย EVO – MW - II : The Experimental Object by Volunteers - Metal Waste – II วัตถุประสงค์ และข้อมูลงานวิจัยและผลการวิจัย ทางสื่อสิ่งพิมพ์ ณ หอศิลป์วัฒนธรรม มหาวิทยาลัยเชียงใหม่ เพื่อเผยแพร่แก่ประชาชนทั่วไป	แสดงผลงานศิลปะที่ได้จากของเหลือใช้ประเภทโลหะ	รวบรวมผลงานวิจัยเชิงสร้างสรรค์ ทั้งงานวิจัยและงานสร้างสรรค์ เพื่อใช้จัดแสดงนิทรรศการฯ



แผนผังที่ 1 กรอบแนวคิดการวิจัย

(© Pasutt Kanrattanasutra 16/07/2017)

Workshop

Crossing the Dateline



“ต้นแบบกระต่าย : งานทดลองจากสิ่งของเหลือใช้”

ผู้เข้าร่วมกิจกรรม 8 ขวบขึ้นไป
รับจำนวน 30 คนเท่านั้น

วิทยากร : พศุทธิ์ กรรณรัตนสูตร

20/05/60 13.00-16.00 น.

ห้องนิทรรศการหลัก ชั้น 9

* ไม่มีค่าใช้จ่ายในการเข้าร่วมกิจกรรม

* กรุณาสำรองที่นั่ง

*ติดต่อสอบถามหรือสำรองที่นั่งได้ที่ ฝ่ายการศึกษา Tel. 02-214-6630-8 ต่อ 519 Email : exh_activity@bacc.or.th

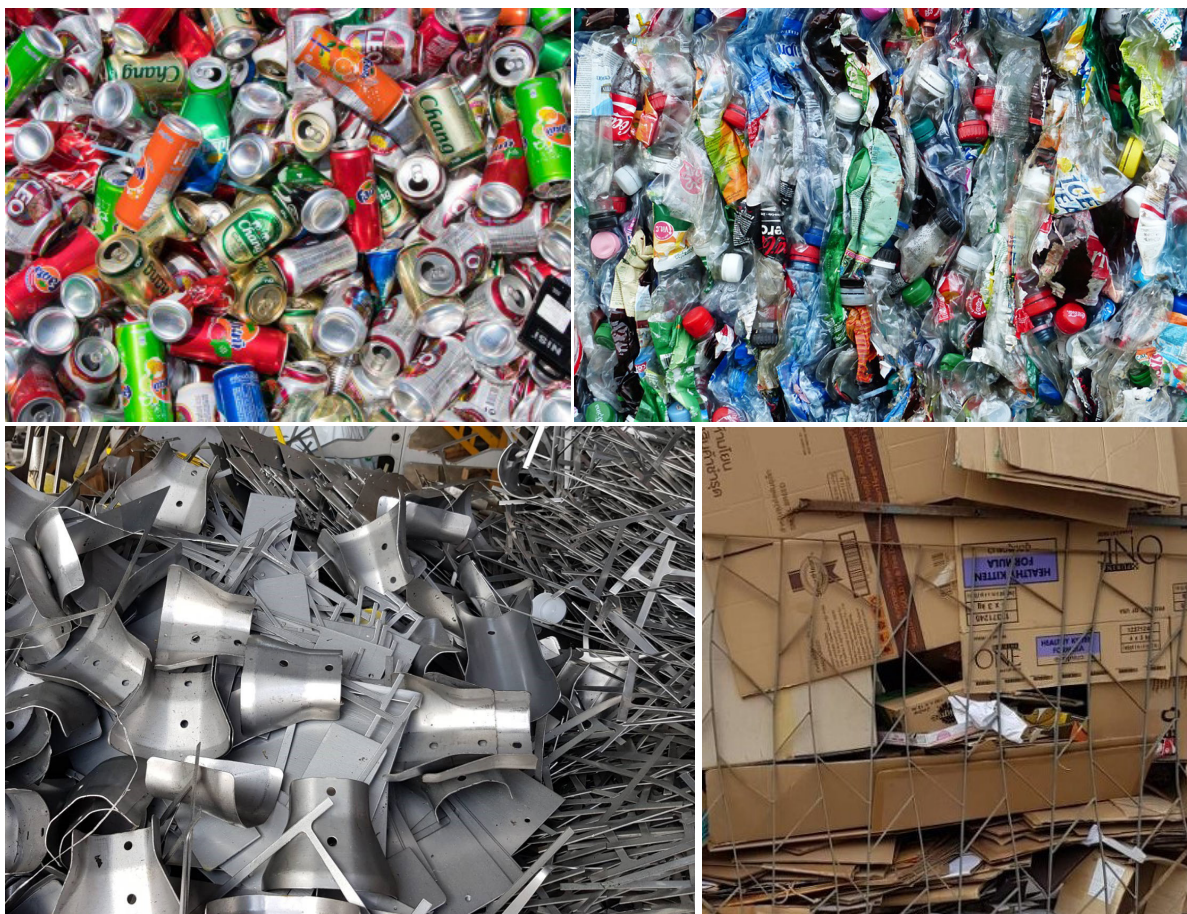


ภาพที่ 5 ภาพกิจกรรมศิลปะ การมีส่วนร่วมของเยาวชนอาสาสมัครในการทำต้นแบบผลงานสร้างสรรค์จากกระดาษเหลือใช้
(© Pasutt Kanrattanasutra 20/05/2017)



ภาพที่ 5 ภาพกิจกรรมศิลปะ การมีส่วนร่วมของเยาวชนอาสาสมัครในการทำต้นแบบผลงานสร้างสรรค์จากกระดาษเหลือใช้ (ต่อ)
(© Pasutt Kanrattanasutra 20/05/2017)

การลงพื้นที่และได้ข้อมูลภาคสนาม โดยเลือกตัวอย่าง (Sample) พื้นที่ที่ทำการศึกษาวัสตุเหลือใช้ จากโรงงานอุตสาหกรรมและร้านค้าประกอบการต่าง ๆ ในกรุงเทพมหานคร ทำการจัดระเบียบข้อมูลและวิเคราะห์ให้ทราบองค์ประกอบของวัสตุเหลือใช้ ด้วยการจำแนกแหล่งที่มาและเรื่องราวที่เกี่ยวข้อง รวมทั้งจำแนกประเภท รูปร่าง รูปทรง ขนาด สี สัน ฯลฯ และคุณค่าที่เหมาะสมกับการสร้างสรรค์ผลงานศิลปะร่วมสมัย



ภาพที่ 6 วัสดุเหลือใช้ประเภทต่างๆ จากการลงภาคสนาม เพื่อเก็บข้อมูล และนำมาแจกแจง
วิเคราะห์หาคู่ค่าที่เหมาะสมสำหรับการสร้างสรรค์ศิลปะร่วมสมัย
(© Pasutt Kanrattanasutra 11/01/2017)

พื้นที่ศึกษาครั้งนี้ เนื่องจากกรุงเทพฯ มีพื้นที่ใหญ่กว้างขวาง ไม่สามารถศึกษาทั้งพื้นที่ได้ทั้งหมด จึงทำการเลือก
ศึกษาพื้นที่ หรือเป็นตัวแทนพื้นที่ โดยเลือกจากพื้นที่ ๆ มีความเป็นชุมชนหนาแน่น มีกิจกรรมการใช้วัสดุเหลือใช้
มากตามชุมชนเมือง คือ นิคมอุตสาหกรรมลาดกระบังเป็นตัวแทนศึกษาพื้นที่ของกรุงเทพฯ

วัสดุเหลือใช้ หมายถึง วัสดุต่าง ๆ ที่เหลือจากการอุปโภค บริโภคในชีวิตประจำวัน ซึ่งมีหลายชนิดประเภท สิ่งของ
หรือเครื่องใช้ที่ผ่านการใช้งานแล้ว หมดอายุการใช้งานหรือวัสดุอุปกรณ์ที่เหลือจากความต้องการและไม่เป็น
ที่ต้องการใช้อีกต่อไป เช่น ขวดแก้ว ขวดพลาสติก กระป๋องอะลูมิเนียม กระดาษประเภทต่าง ๆ เศษยาง เศษไม้
ซากบรรจุภัณฑ์ หรือเศษวัสดุธรรมชาติที่ไม่ใช่แล้ว และต้องไม่เป็นวัสดุที่เป็นอันตราย

จากการสำรวจพื้นที่และคัดเลือกวัสดุเหลือใช้ จากโรงงานอุตสาหกรรมและสถานประกอบการต่าง ๆ ในเขตนิคม
อุตสาหกรรมลาดกระบังกรุงเทพมหานคร โดยภาพรวมมีวัสดุเหลือใช้ที่มีความเหมือน และแตกต่างกันของแต่ละ
สถานประกอบการ จึงใช้การสุ่มตัวอย่างจากสถานประกอบการ จำนวน 5 แห่ง คือ

- 1) บริษัท นานาสติล จำกัด
- 2) บริษัท อุตสาหกรรมโลหะ มหานคร (2010) จำกัด
- 3) โรงงาน VIROGREEN (THAILAND)
- 4) บริษัท สถานีรีไซเคิล วงษ์พาณิชย์สุวรรณภูมิ จำกัด
- 5) บริษัท กุลธรรคอร์ป จำกัด (มหาชน) จำกัด

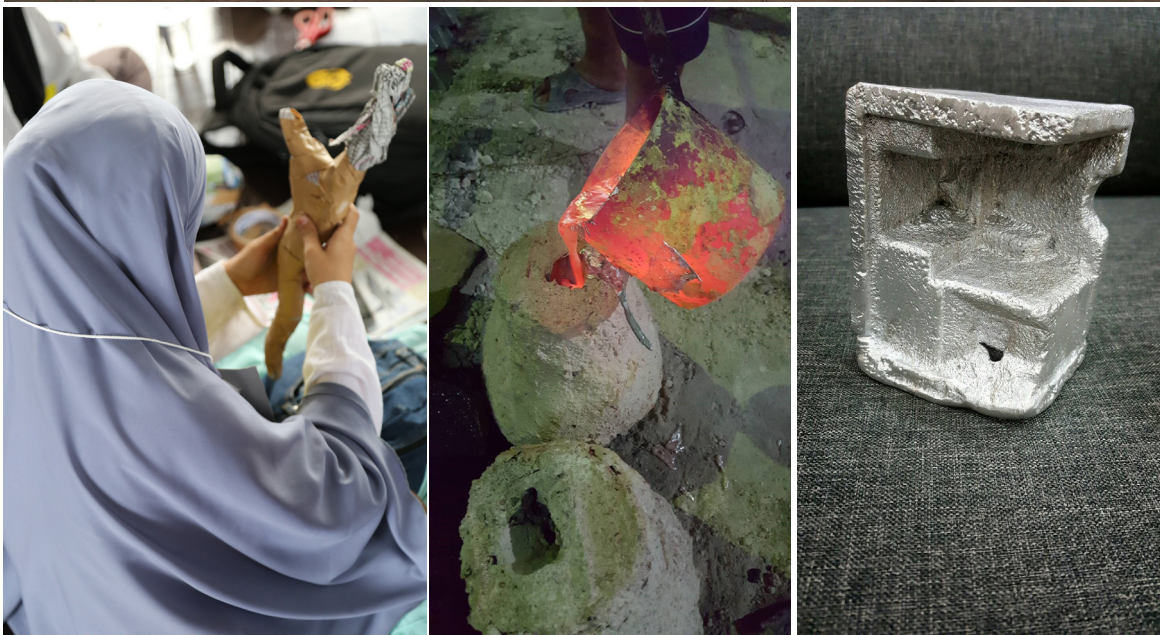
จากการเลือกวัสดุเหลือใช้ที่คิดว่าเหมาะสมสำหรับการสร้างสรรค์ศิลปะที่เก็บรวบรวมข้อมูล โดยมีลักษณะรูปทรง ขนาด สีของวัสดุเหลือใช้ของแต่ละสถานประกอบการแล้วนั้น พบว่า ปริมาณของเหลือใช้ส่วนใหญ่มาจากของที่เกิดจากการใช้บริโภคในชีวิตประจำวันที่มีจำนวนมากในแต่ละวัน ได้แก่ ประเภทกระดาษ แก้ว โลหะ พลาสติกจากการสำรวจพบวัสดุเหลือใช้ต่าง ๆ ที่พบเห็นในแต่ละที่ มีของที่ซ้ำ ๆ หรือคล้ายกันจำนวนมากอาจมีสิ่งที่แตกต่างกันบ้าง แต่ล้วนอยู่ในขอบข่ายของการจัดประเภทของวัสดุเหลือใช้ดังกล่าว ผู้ศึกษาจึงได้กำหนดจำนวนของ 15 ชิ้น จากผู้ประกอบการโรงงานอุตสาหกรรม เพื่อเป็นการสุ่มตัวอย่าง นำมาวิเคราะห์คุณค่าที่เหมาะสมกับการสร้างสรรค์ผลงานศิลปะร่วมสมัยและจากการเก็บข้อมูลตัวอย่างแล้วเสร็จ ผู้ศึกษาเห็นว่าวัสดุเหลือใช้ ประเภทเศษโลหะ คือ กระจังเครื่องยนต์ซึ่งเป็นวัสดุอะลูมิเนียม มีความน่าสนใจอย่างมาก ด้วยเหตุผลคือ อะลูมิเนียมกระจัง เป็นอะลูมิเนียมเกรดต่ำ ประเทศไทยไม่มีแร่อะลูมิเนียม ในแต่ละปีจึงมีการนำเข้าแร่อะลูมิเนียมจากต่างประเทศจำนวนมากหลายล้านตัน และนำเข้าแร่อะลูมิเนียมมากที่สุดของเอเชียตะวันออกเฉียงใต้ ถ้าสามารถนำมาจัดการใหม่ด้วยวิธีการรีไซเคิลที่ไม่ใช่กระบวนการแบบอุตสาหกรรม จะเป็นการเก็บข้อมูลวิจัยเชิงสร้างสรรค์วัสดุเหลือใช้ของวัสดุทางเลือกชนิดนี้อย่างเป็นระบบ เป็นการสร้างนวัตกรรมการสร้างสรรค์ใหม่ที่เหมาะสมกับการสร้างสรรค์ผลงานศิลปะร่วมสมัยในงานของผู้ศึกษาได้

การสร้างสรรค์ศิลปะร่วมสมัยด้วยการสังเคราะห์องค์ความรู้จากผลของการศึกษาเกี่ยวกับวัสดุเหลือใช้ โดยการลงพื้นที่และได้ข้อมูลภาคสนาม โดยเลือกตัวอย่างที่ได้กล่าวไปก่อนหน้านี้แล้ว พื้นที่ที่ทำการศึกษาวัสดุเหลือใช้จากโรงงานอุตสาหกรรม และสถานประกอบการต่าง ๆ ในเขตนิคมอุตสาหกรรมลาดกระบัง กรุงเทพมหานคร จำนวน 5 แห่ง และการทำกิจกรรมศิลปะกับเยาวชนและอาสาสมัคร “ต้นแบบ: งานทดลองจากสิ่งของเหลือใช้” ณ หอศิลป์วัฒนธรรมแห่งกรุงเทพมหานคร จำนวน 2 ครั้ง รูปแบบกิจกรรมศิลปะ เป็นกิจกรรมที่เปิดโอกาสให้เยาวชนอาสาสมัคร มีส่วนร่วมในการแสดงออกถ่ายทอดความคิดสร้างสรรค์ จินตนาการ อารมณ์ความรู้สึก ใช้ประสาทสัมผัสในการรับรู้ สื่อสารผ่านสื่อ วัสดุที่ทางผู้ศึกษาได้จัดเตรียมไว้ให้ โดยใช้หัวข้อบริบทของพื้นที่เป็นโจทย์แก่เยาวชน อาสาสมัคร ผู้เข้าอบรมในกิจกรรมศิลปะ อีกทั้งมีการเปิดรับบริจาคกระจังเครื่องยนต์ เพื่อนำมาใช้ในการสร้างผลงานจริง ทั้งนี้ผลงานสร้างสรรค์ต้นแบบจากวัสดุเหลือใช้ของเยาวชนอาสาสมัครจะถูกนำไปเป็นแบบในการหล่อด้วยอะลูมิเนียมกระจังในกระบวนการสร้างสรรค์ต่อไป การใช้วัสดุเหลือใช้จึงเป็นการสร้างคุณค่าของวัสดุเหลือใช้ การมีปฏิสัมพันธ์การมีส่วนร่วมของเยาวชน อาสาสมัคร และการส่งต่อความรู้ จิตสำนึกเรื่องรีไซเคิล รวมทั้งแนวคิดอนุรักษ์สิ่งแวดล้อม



ภาพที่ 7 ผลงาน Polar Bear (The Experimental Object by Artist # Aluminum Cans), 2019
49 x 49 x 50 cm., Casting Aluminum Cans และ ผลงาน Iceberg, 2019, DVD, Color and Sound 3 mins.
(© Pasutt Kanrattanasutra 6/03/2019)

ผลงาน Polar Bear และผลงาน Iceberg เป็นผลงานที่มีความเชื่อมโยงกันและกัน โดย Polar Bear เป็นผลงานประติมากรรมรูปหัวหมีขาวขั้วโลก เป็นตัวแทนของหมีขาวตัวสุดท้ายที่เกิดจากการล่าของมนุษย์แบบทางอ้อมจากการที่มนุษย์ทำลายสิ่งแวดล้อมทุกขณะ ไม่ใช่การล่าหมีขาวแบบตัดหัวเพื่อแขวนเป็นสิ่งประดับผนัง แต่เป็นหมีขาวที่ตายลงอย่างช้า ๆ เพราะขาดแคลนอาหารและที่อาศัย จากการที่น้ำแข็งขั้วโลกละลายจะเป็นประเด็นเนื้อหาสัมพันธ์กันกับงานวิดีโอชื่อ Iceberg ที่แสดงการเย็นตัวของก้อนน้ำแข็งและละลายลงไปในที่สุด เป็นการจำลองสถานการณ์โดยวัตถุในชีวิตประจำวัน (Everyday object) ในที่นี้คือตู้เย็นเก่าที่มีระบบน้ำแข็งเกาะและระบบละลายน้ำแข็ง เสียงในงานวิดีโอเป็นเสียงจากตู้เย็นที่แผดเสียงร้องแรงเครื่องเพื่อทำความเย็นและในทางเดียวกันก็มีเสียงสั่นดังขึ้นเมื่อระบบทำการละลายน้ำแข็ง ทุก ๆ ความร้อนที่มนุษย์ปลดปล่อยให้แก่โลกก็ย่อมส่งผลกระทบต่อเป็นลูกโซ่ ก้อนน้ำแข็งที่ขั้วโลกและหมีขาวจะไม่ใช่เรื่องไกลตัวหรือพื้นที่ห่างไกลอีกต่อไป



ภาพที่ 8 ผลงานภาพถ่าย (Photograph) จำนวน 1 ชุด ภาพอาสาสมัคร ภาพการทำ workshop ภาพขั้นตอนการสร้างสรรค์ ผลงานทดลองจากวัสดุเหลือใช้ ประเภทโลหะ (อะลูมิเนียมกระป๋อง)



ภาพที่ 9 ผลงาน Grappling-Iron, 2019
(© Pasutt Kanrattanasutra 6/03/2019)

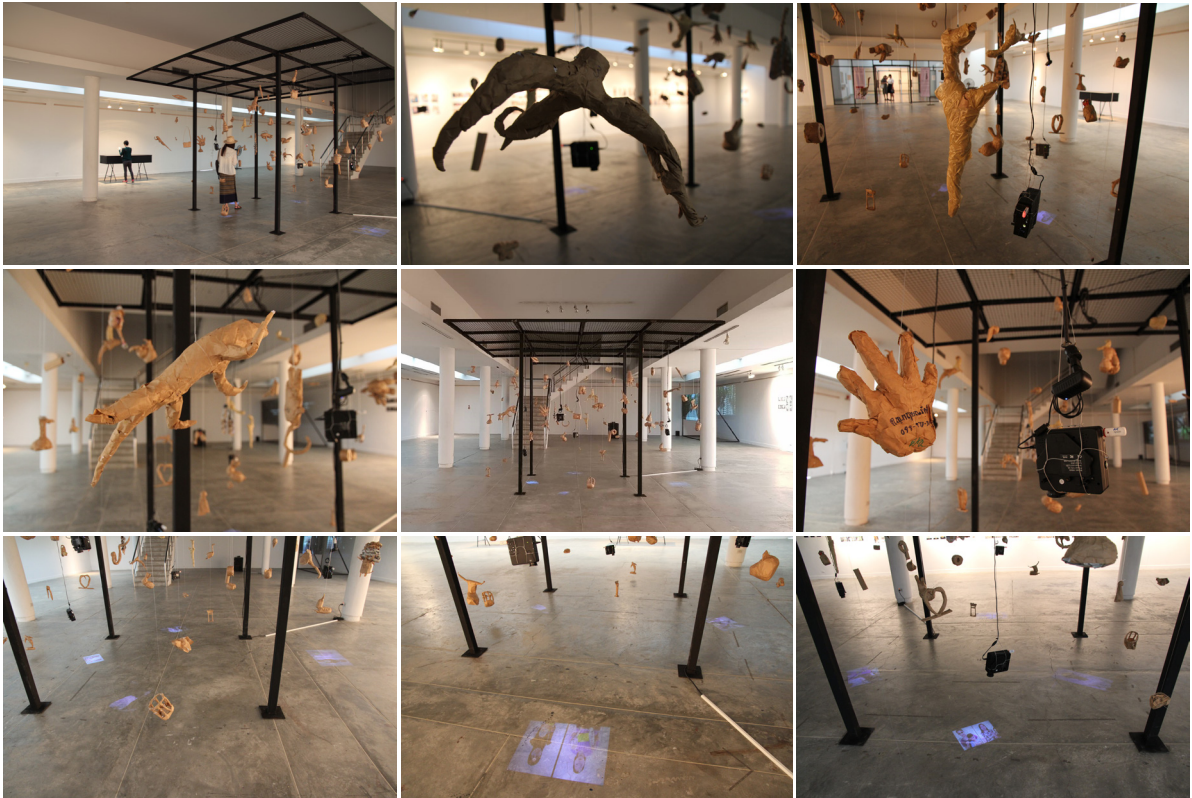
เป็นการจำลองเครื่องมือที่ใช้เกี่ยวกระป๋องของเด็กเก็บขยะ เป็นการสร้างเครื่องมืออย่างง่าย ๆ ไร้ราคา จากเศษเหล็กเส้นเก่า ๆ เพื่อใช้เป็นเครื่องมือในการยังชีพ ผลงานชิ้นนี้ติดตั้งตรงข้ามกับงานวิดีโอถึงสารคดี “เด็กเก็บขยะ” ในตอนหนึ่งของวิดีโอ เด็กเก็บขยะผู้หญิงได้ใช้เครื่องมือชนิดนี้เพื่อเกี่ยวกระป๋องที่อยู่ในคุน้ำ



ภาพที่ 10 Waste Collector, 2019, DVD, Color and Sound on Metal Scrap Screen, 13 mins.

(© Pasutt Kanrattanasutra 6/03/2019)

ภาพผลงานวิดีโอเชิงทดลองกึ่งสารคดีที่แสดงชีวิตเด็กเก็บขยะ ที่ผู้ศึกษาติดตามใน 1 วัน เป็นภาพขณะเด็กเก็บขยะไปกับคุณตาเพื่อเก็บของเหลือทิ้ง สะสมให้มากพอเพื่อแลกเปลี่ยนเป็นเงินสำหรับเลี้ยงชีพคนในครอบครัว และเป็นเงินสำหรับได้ไปเรียนหนังสือที่โรงเรียน แสงจากโปรเจคเตอร์ที่ลอดผ่านช่อง Scrap ไม่สามารถมองเห็นภาพได้ชัดเจนในระยะใกล้ ต้องมองจากระยะการเห็นที่เหมาะสม เป็นการถ่ายภาพจากแผ่น Scrap ที่ทำหน้าที่เป็นฉากรับภาพมีช่องว่างที่เกิดจากการหลงเหลือจากการผลิตของภาคอุตสาหกรรม แสงที่ลอดผ่านปรากฏภาพจากส่วนที่หายไปแสดงบนฉากรับอีกชั้นหนึ่งด้านหลัง แสดงสิ่งที่เหลืออยู่กับสิ่งที่หายไปหรือแสดงความเป็นสิ่งมีประโยชน์กับสิ่งไร้ประโยชน์ เกิดคุณค่า และไม่เกิดคุณค่า แสดงสองสิ่งที่เป็นคู่ขนาน ความกตัญญู มีคุณธรรม ขัดแย้งกับสิ่งที่สังคมมองเห็น ผู้ศึกษาต้องการสร้างคำถามต่อคุณค่าความเป็นมนุษย์กับคุณค่าของวัตถุ การมี - การไม่มี ความมีค่า - ความไร้ค่า ไร้ราคา ฯลฯ



ภาพที่ 11 ผลงาน The experimental object by volunteers # Prototype Paper works and Interviews
(© Pasutt Kanrattanasutra 6/03/2019)

เป็นผลงานที่มีผลงานต้นแบบจากกระดาษเหลือใช้ที่สร้างสรรค์โดยเยาวชนอาสาสมัคร โดยรูปแบบผลงาน การติดตั้งเป็นลักษณะการห้อยแขวนผลงานต้นแบบจากกระดาษเหลือใช้และเครื่องฉายภาพ (Mini Projector) ภาพที่ฉายลงบนพื้นจะเป็นภาพเคลื่อนไหว มีการฉายทั้งหมด 4 เครื่อง จะเป็นบทสัมภาษณ์ ทัศนคติ ความคิด เห็นของเยาวชนอาสาสมัครที่มีต่อเรื่องสิ่งแวดล้อม การทำกิจกรรมทางศิลปะ รวมถึงการมีส่วนร่วมในการสร้างสรรค์ ผลงานต้นแบบจากวัสดุเหลือใช้ เป็นการแสดงให้เห็นถึงสาระสำคัญของการมีส่วนร่วม ปฏิสัมพันธ์ซึ่งกันและกัน ผ่านกิจกรรมศิลปะของผู้ศึกษา ทั้งนี้ ผู้ชมผลงานสามารถเดินเข้าสู่โครงสร้างของผลงาน ร่วมพิจารณาผลงาน ต้นแบบจากวัสดุเหลือใช้ที่สร้างสรรค์โดยเยาวชนอาสาสมัครในแต่ละชั้น ทั้งยังรับชมภาพเคลื่อนไหวและฟังเสียง จากเครื่องฉายทั้ง 4 เครื่องที่เปิดพร้อมกันเหมือนเป็นการร่วมวงสนทนา



ภาพที่ 12 ชุดผลงาน The Experimental Object by Volunteers # Aluminum Cans
(© Pasutt Kanrattanasutra 6/03/2019)

เป็นผลงานที่หล่อด้วยอะลูมิเนียมกระป๋อง จากผลงานต้นแบบกระดาษของเยาวชนอาสาสมัครที่ร่วมกิจกรรมศิลปะ เป็นลักษณะผลงานเชิงทดลองที่ร่วมกันระหว่างเยาวชนอาสาสมัครและผู้ศึกษาวิจัย ผลงานสร้างสรรค์แสดงแนวคิดเกิดจากความคิด การแสดงออก การรับรู้ ทักษะคิดของเยาวชนอาสาสมัคร ผ่านหัวข้อโจทย์ที่ผู้ศึกษาตั้งให้ในขณะทำกิจกรรมศิลปะเชื่อมบริบทของพื้นที่ บริบทของเรื่องราว แรงบันดาลใจของผู้เข้ารับการอบรม ทั้งนี้ ได้ถูกบันทึกในรูปแบบสอบถาม การพรรณนา และแลกเปลี่ยนทัศนคติ ทั้งภาพนิ่งและภาพเคลื่อนไหวอีกทางหนึ่งด้วย



ภาพที่ 13 ชุดผลงาน Infographic เพื่อเป็นสื่อกลาง สร้างความเข้าใจกับผู้ชมผลงาน

(© Pasutt Kanrattanasutra 6/03/2019)

การสร้างสรรค การพัฒนา การสร้างกระบวนการใหม่ สิ่งค้นพบใหม่หรือองค์ความรู้ใหม่ของงานวิจัยครั้งนี้

สิ่งค้นพบใหม่หรือองค์ความรู้ใหม่ด้านวัสดุทางเลือก ในผลงานการสร้างสรรคเชิงทดลองที่หล่อจากวัสดุเหลือใช้ประเภทโลหะ อะลูมิเนียมกระป๋อง ในช่วงระยะแรกของกระบวนการหล่อผลงานยังไม่สามารถหล่อผลงานที่มีขนาดใหญ่และสมบูรณ์ได้ ผู้ศึกษาได้ทำการหล่อผลงานขนาดเล็กที่เป็นผลงานเชิงทดลองที่สร้างขึ้นด้วยวัสดุเหลือใช้ต่าง ๆ เช่น กระดาษ เป็นต้น นำมาฝังในแม่พิมพ์ทรายและเทอะลูมิเนียมกระป๋องที่หลอมแล้วลงไป แต่พบว่าผลงานยังไม่มีความสำเร็จทั้งรูปทรงและพื้นผิว จากนั้นจึงทำการพัฒนาขั้นตอนการสร้างสรรคด้วยการนำผลงานต้นแบบจากกระดาษเหลือใช้ผลงานสร้างสรรคโดยเยาวชนอาสาสมัครทำการถอดพิมพ์

ทำแม่พิมพ์ ขูชี้ผึ้ง เข้าสายฉนวน เภาพิมพ์ดิบเพื่อสำรองขี้ผึ้ง และหลอมอะลูมิเนียมกระป๋อง เหน้าอะลูมิเนียมกระป๋องที่หลอมแล้วเข้าแม่พิมพ์ (ขั้นตอนเหมือนการหล่อทองเหลือง) โดยภาพรวมผลงานออกมาเป็นที่ค่อนข้างน่าพอใจ กล่าวคือ สามารถทำผลงานให้สมบูรณ์มากขึ้นทั้งขนาดผลงานที่ใหญ่ขึ้น รูปทรงที่สมบูรณ์ชัดเจนขึ้น พื้นผิวหยาบหรือละเอียดตามที่ต้องการมากขึ้น ขนาดผลงานโดยประมาณไม่เกิน 30 เซนติเมตร จากนั้นจึงทดลองสร้างชิ้นงานของผู้ศึกษาเอง ชื่อผลงาน Polar Bear ผลงานมีขนาดใหญ่เท่าหัวจริงของหมีขาว เริ่มกระบวนการจากการปั้นรูปทรงจากดินเหนียว ถอดพิมพ์ ทำแม่พิมพ์ หล่อขี้ผึ้ง หลอม และหล่อเทอะลูมิเนียมกระป๋อง ผลงานที่ได้มีความสมบูรณ์ทั้งขนาด รูปทรง พื้นผิว และสีของวัสดุคือสีเงินที่ได้จากอะลูมิเนียมกระป๋องตามต้องการ กล่าวคือมีการปรับแก้ไข ทั้งเรื่องของการสร้างรูปทรง ขนาด พื้นผิวของผลงาน การค้นพบหรือองค์ความรู้ใหม่ด้านวัสดุทางเลือกนี้คือการค้นหาวิธีและพัฒนาการหล่อผลงานด้วยวัสดุเหลือใช้ จากอะลูมิเนียมกระป๋องให้เกิดเป็นผลงานศิลปะที่สร้างคุณค่าและมูลค่าเพิ่มของวัสดุ โดยส่วนสำคัญคือสัดส่วนปริมาณของอะลูมิเนียมกระป๋องที่เป็นอะลูมิเนียมชั้นเดียวกับอะลูมิเนียมแท้ชั้นดีที่ใช้เพื่อการหลอมและหล่อตัวผลงานสร้างสรรค์ในขั้นตอนสุดท้าย จึงสามารถสร้างสรรค์ผลงานให้เกิดความสมบูรณ์ขึ้นได้ เป็นการนำวัสดุทางเลือกในการทดแทนวัสดุโลหะชนิดอื่นด้วยการกลับมาใช้ใหม่อีกครั้ง (Recycle) เป็นการลดปริมาณขยะหรือเป็นวัสดุเหลือทิ้งจากการใช้อะลูมิเนียมที่ต้องนำเข้ามาจำนวนมากและนำเข้าสู่กระบวนการหลอมด้วยระบบอุตสาหกรรมอีกครั้ง แต่ผู้ศึกษานำอะลูมิเนียมจากกระป๋องเครื่องดื่มมาใช้ในการกระบวนการสร้างสรรค์ผลงานศิลปะเพื่อเป็นประโยชน์ต่อทางด้านทัศนศิลป์ แต่ที่สำคัญกว่าการค้นพบใหม่ด้านการหล่อผลงานสร้างสรรค์ด้วยวัสดุเหลือใช้ ประเภทโลหะอะลูมิเนียมกระป๋องในงานวิจัยเชิงสร้างสรรค์ในครั้งนี้ คือ กระบวนการสร้างสรรค์ แนวคิด และการแสดงออกของเยาวชนอาสาสมัคร ซึ่งถือว่าเป็นกลวิธีการนำเสนอที่แตกต่างจากศิลปินท่านอื่น ๆ และเป็นหัวใจหลักที่นำไปสู่การค้นพบหรือองค์ความรู้ใหม่ ๆ ของงานวิจัยเชิงสร้างสรรค์นี้ กล่าวคือ กระบวนการจัดการ วางแผนการจัดสร้างกิจกรรมศิลปะของผู้ศึกษากับเยาวชนอาสาสมัครในการมีส่วนร่วมของการรับรู้ทางศิลปะ การสร้างสรรค์ผลงานจากวัสดุเหลือใช้ วัสดุทางเลือกสร้างสรรค์ศิลปะร่วมสมัยผลงานต้นแบบจากกระดาษเหลือใช้ โดยการสังเคราะห์องค์ความรู้เกี่ยวกับวัสดุเหลือใช้ประเภทโลหะในเขตนิคมอุตสาหกรรมลาดกระบังกรุงเทพมหานคร นำมาเป็นแรงบันดาลใจและแนวทางในการสร้างสรรค์ศิลปะร่วมสมัย เพื่อให้เป็นสื่อทางสุนทรียภาพ การสร้างทัศนคติตระหนักในปัญหาและรักษาสิ่งแวดล้อม งานวิจัยเชิงสร้างสรรค์นี้เป็นการเน้นที่ความคิด (Conceptual art) ผู้ศึกษาเปลี่ยนบทบาทสร้างผู้สร้างสรรค์ผลงานศิลปะ เป็นผู้ให้ความรู้แบ่งปันองค์ความรู้ทางศิลปะและเรื่องสิ่งแวดล้อม Givers Gain ผู้ให้คือผู้ได้รับเมื่อมีการส่งต่อก็ได้รับการแลกเปลี่ยนซึ่งกันและกัน เป็นการสร้างองค์ความรู้ใหม่ ต่อยอดการสร้างสรรค์ทำให้กิจกรรมหรือความคิดต่าง ๆ มีความเป็นไปได้ที่จะเป็นศิลปะสร้างความเกี่ยวข้องกับความสัมพันธ์ (Relational art) ระหว่างเวลาขณะกิจกรรมศิลปะ (Time) ซึ่งเป็นการทำลายระหว่างเส้นแบ่งของชีวิตและศิลปะ โดยเน้นกระบวนการให้ผู้มีส่วนร่วมในกิจกรรมที่จัดขึ้นกับการปรับเปลี่ยนพื้นที่จากพื้นที่ทางศิลปะ มีบทสัมภาษณ์สนทนาแลกเปลี่ยนความคิดเห็น (VDO Documentary Art) ซึ่งเป็นวิดีโอที่บันทึกเหตุการณ์จริงหรือแสดงให้เห็นสภาพทางสังคมอย่างสร้างสรรค์หรือเรียกว่า การปฏิบัติที่เป็นการสร้างสรรค์ในสิ่งที่เป็นจริง เป็นกระบวนการที่แสดงออกโดยภาพเคลื่อนไหวและด้วยกระบวนการที่ต้องการสื่อสารถึงความเป็นจริงผ่านกิจกรรมในการสร้างสรรค์ (Activities art) กิจกรรมที่ใช้ศิลปะเป็นตัวเชื่อมโยงมุ่งเน้นให้ความสำคัญต่อขณะกำลังปฏิบัติมากกว่าผลที่ได้รับ ตอบสนองต่อความต้องการการมีส่วนร่วมกับเยาวชนอาสาสมัคร อีกทั้งผลงานที่ได้สร้างสรรค์จากงานวิจัยเชิงสร้างสรรค์นี้ยังได้รับการยอมรับต่อ

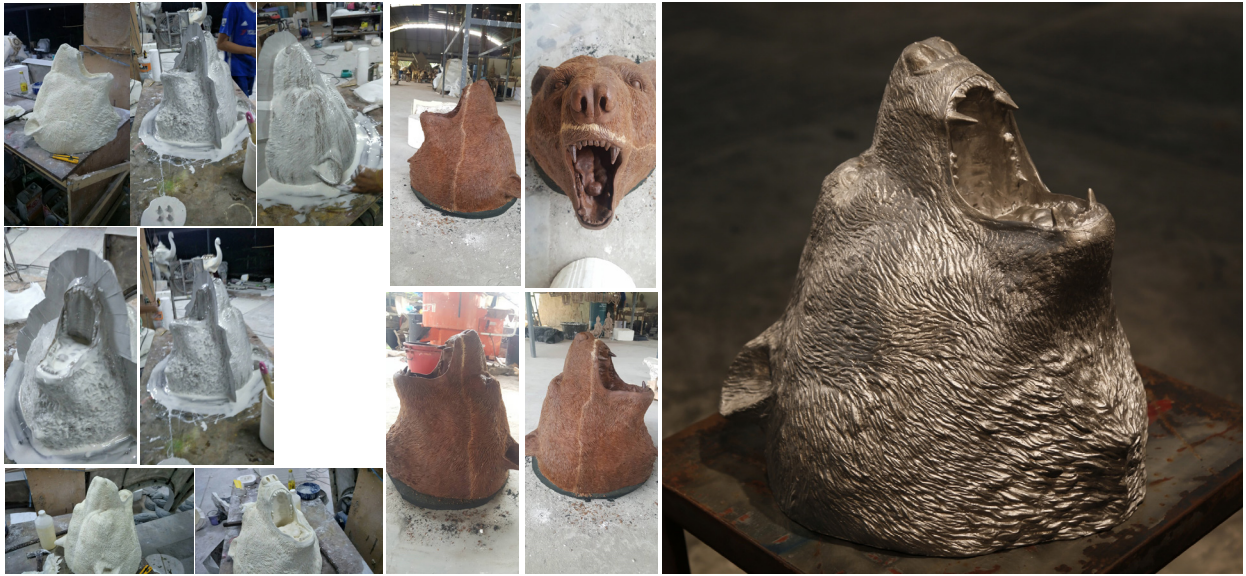
สาธารณชนในวงกว้างทั้งวงการศิลปะและออกแบบ โดยได้รับเชิญจัดแสดงเป็นส่วนหนึ่งของ “นิทรรศการผู้บุกเบิก ศิลปะวิถีโอจากประเทศไทย ประเทศสโลวีเนียและประเทศนอร์เวย์ ตั้งแต่ปี 1980” ณ หอศิลป์วัฒนธรรมแห่ง กรุงเทพมหานคร (BACC) ชั้น 8 กรุงเทพฯ และได้รับคัดเลือกเข้าร่วมจัดแสดงและนำเสนอผลงาน ในนิทรรศการ Debut ครั้งที่ 18 x INNOVATION MATCHING: Let’s Craft คราฟต์อย่างสร้างสรรค์ ณ ศูนย์สร้างสรรค์งาน ออกแบบ (TCDC) กรุงเทพฯ



ภาพที่ 14 ผลงานทดลองในระยะแรก หล่อด้วยวัสดุเหลือใช้จากอะลูมิเนียมกระป๋อง ผลงานยังขาดความสมบูรณ์ที่รูปทรงขนาด เทคนิค พื้นผิว
(© Pasutt Kanrattanasutra 14/04/2017)



ภาพที่ 15 ผลงานทดลองในระยะต่อมา หล่อด้วยวัสดุเหลือใช้จากอะลูมิเนียมกระป๋อง ผลงานมีขนาดใหญ่ขึ้น รูปทรงพื้นผิวดีขึ้น แต่ยังมีข้อจำกัดในการทำให้ผลงานสมบูรณ์
(© Pasutt Kanrattanasutra 05/08/2017)



ภาพที่ 16 ผลงาน Polar Bear (The Experimental Object by Artist # Aluminum Cans), 2019
 ที่พัฒนากระบวนการหล่อผลงานด้วยวัสดุเหลือใช้จากอะลูมิเนียมกระป๋อง สร้างความสมบูรณ์ที่รูปทรง ขนาด เทคนิค พื้นผิว
 (© Pasutt Kanrattanasutra 26/12/2018)

Fine Art Magazine
 Art news magazine of Thailand

Navigation

Published on June 16th, 2019 | by anaras

Pioneer in Video Art

วิดีโออาร์ต (Video art) ถือเป็นหนึ่งในรูปแบบการสร้างสรรคทางศิลปะที่ได้รับความนิยมมากขึ้นเรื่อยๆ ในปัจจุบัน บนหน้าจอสี่เหลี่ยมผืนผ้าสองมิติ เทคนิคการถ่ายทำและตัดต่อสามารถทำได้ทุกอย่างที่เราไม่คิดว่าจะเกิดขึ้นต่อหน้า กลับกลายเป็นภาพความจริงที่เห็นได้ด้วยตา วิดีโออาร์ตจึงเป็นสื่อที่มีความพิเศษเฉพาะตัวมากกว่าศิลปะแบบอื่นๆ ในแง่ที่ร่วมกันสามารถสร้างพื้นที่พิเศษที่อาจลบลายตามหรือขัดแย้งไปจากหลักเหตุผลก็ได้

Pioneer in Video Art from Thailand, Slovenia, Norway Since 1980 เป็นนิทรรศการที่รวบรวมผลงานวิดีโออาร์ตของศิลปินทั้ง ไทยและต่างชาติหลายสิบชุด เพื่อถ่ายทอดความสัมพันธ์อันยาวนานระหว่างประเทศไทยกับประเทศในภูมิภาคยุโรปและสแกนดิเนเวีย ผ่านผลงานวิดีโออาร์ตรูปแบบต่างๆ นิทรรศการนี้เกิดขึ้นจากความร่วมมือระหว่างศิลปินจากประเทศสวีเดนและนอร์เวย์ กับตัวแทนศิลปินไทยจากคณะสถาปัตยกรรมศาสตร์ สถาบันเทคโนโลยีพระจอมเกล้าเจ้าคุณทหารลาดกระบัง และมหาวิทยาลัยเชียงใหม่ ซึ่งภายหลังจากการจัดแสดงในประเทศไทย นิทรรศการนี้จะถูกนำไปจัดแสดงที่ประเทศสวีเดนและนอร์เวย์ต่อไป

นิทรรศการจะแบ่งการจัดแสดงออกเป็นสองส่วน ส่วนแรกคืองานวิดีโออาร์ตแบบจอนเดียวหลายชิ้นเรื่องเนื้อหาแตกต่างกันไป ผู้ชมสามารถเลือกเดินไปหยิบหนูฟังมาสามและรับชมได้ตามอัธยาศัย และส่วนที่สองเป็นงานวิดีโอจัดวาง ซึ่งดูจะเป็นส่วนที่ค่อนข้างน่าสนใจมากกว่า เพราะเต็มไปด้วยผลงานที่มีความหลากหลายทั้งในแง่ของสื่อ เทคนิค และเนื้อหา



ศุภกมลกรรัตนสูตร, Polar Bear and Iceberg, 2019
 Color, sound, video installation

เริ่มต้นที่ผลงานชุดเล็กๆ 'Polar Bear and Iceberg' ของ ศุภกมลกรรัตนสูตร บนหน้าจอฉายภาพการละลายน้ำแข็งที่เกาะกันแน่นในช่องแคบเซเช็ลของซูดานเภา โกล่า ก็มีหิมะหิมะหิมะโลกที่หนึ่งตั้งเอาไว้ดูมานานได้อย่างเชื่องว่ามันต้องเกี่ยวกับปัญหาสิ่งแวดล้อมแน่นอน น้ำแข็งในช่องแคบเซเช็ลของซูดานเภาเป็นสัญลักษณ์ของน้ำแข็งก้อนใหญ่กว่ามากบริเวณขั้วโลกเหนือที่กำลังละลายตัวไปเรื่อยๆ จากสภาวะโลกร้อนและผู้ที่ได้รับผลกระทบโดยตรงจากปัญหานี้ไม่ใช่มนุษย์ แต่เป็นหิมะขาวที่มีถิ่นพำนักกลับมาก่อนน้ำแข็งขั้วโลกต่างหาก



ภาพที่ 17 ผลงาน Polar Bear (The Experimental Object by Artist # Aluminum Cans), 2019
 ผลงานถูกนำไปจัดแสดงในนิทรรศการ “นิทรรศการผู้บุกเบิกศิลปะวิดีโอจากประเทศไทย ประเทศสวีเดน และประเทศนอร์เวย์ ตั้งแต่ปี 1980” ณ หอศิลป์วัฒนธรรมแห่งกรุงเทพมหานคร (BACC) ชั้น 8 กรุงเทพฯ
 (source: Anaras 2020, online)


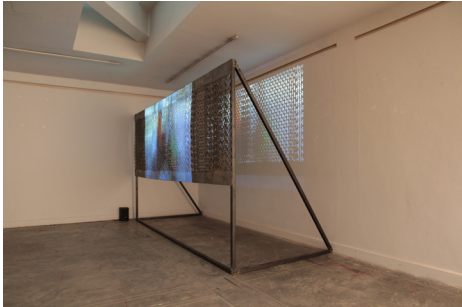



ภาพที่ 18 ผลงานเชิงทดลองที่หล่อด้วยวัสดุเหลือใช้จากอะลูมิเนียมกระป๋อง ที่ได้ทำร่วมกับเยาวชน อาสาสมัคร ผ่านกิจกรรม ศิลปะ ได้เข้าร่วมและจัดแสดงที่ Debut ครั้งที่ 18 x INNOVATION MATCHING: Let's Craft กราฟอย่างสร้างสรรค์ (source: Panaram 2020, online)




List of Works

List of Works	Works
<p>Polar Bear</p> <p>(The Experimental Object by Artist # Aluminum Cans), 2019 49 x 49 x 50 cm., Casting Aluminum Cans</p>	

List of Works (ต่อ)

List of Works	Works
<p>Iceberg, 2019, DVD Pal, Color and Sound. 3 mins.</p>	
<p>Waste Collector, 2019, DVD Pal, Color and Sound on Metal Scrap Screen, 13 mins.</p>	
<p>The Experimental Object by Volunteers # Aluminum Cans 2018, Dimension Variable, Casting Aluminum Cans.</p>	

List of Works (ต่อ)

List of Works	Works
<p>The experimental object by volunteers # Prototype Paper works and Interviews, Dimension variable</p>	
<p>Photograph of Art Activities and Workshops, Dimension Variable</p>	
<p>Grappling-Iron, 2019 length 120 cm. Steel and Can</p>	

ในฐานะส่วนหนึ่งของประชากรโลก ฐานะปัจเจกบุคคลสร้างประโยชน์แก่สังคม และสิ่งแวดล้อม

ผู้ศึกษาสนใจการพัฒนาคน โดยเริ่มจากการสร้างจิตสำนึกให้กับเยาวชน ด้วยการสร้างสรรค์ผ่านกิจกรรมทางศิลปะลงมือปฏิบัติจริง เป็นการช่วยปรับเปลี่ยนพฤติกรรมให้เยาวชนรู้จักใช้ รู้จักคิด รู้จักรักษาสิ่งแวดล้อมเพื่อความยั่งยืนในวันข้างหน้า วิธีการนี้เป็นวิธีการที่ดีที่สุดวิธีหนึ่ง เนื่องจากการสร้างจิตสำนึกจากต้นน้ำ การนำองค์ความรู้ความสำเร็จที่เกิดขึ้นไปเผยแพร่และขยายผล ถือเป็นขั้นตอนที่ค่อนข้างสำคัญ ขั้นตอนหนึ่งของกระบวนการดำเนินงานโครงการ เพราะเป็นการแบ่งปันแลกเปลี่ยนประสบการณ์ที่เกิดขึ้นซึ่งกันและกัน

จากรายงานสถานการณ์มลพิษของประเทศไทย ปี พ.ศ. 2560 ปริมาณขยะมูลฝอย (หมายถึง ขยะทั่วไปที่เกิดจากการอุปโภค บริโภค กิจกรรมทั้งหลายของมนุษย์ ไม่ว่าจะเป็นบ้านเรือน ชุมชน ตลาด ร้านค้า และโรงงาน) ในปี พ.ศ. 2560 เกิดขึ้นประมาณ 27 ล้านตัน เพิ่มขึ้นร้อยละ 1.15 เนื่องจากจำนวนประชากรที่เพิ่มขึ้น การขยายตัวของเมือง การปรับเปลี่ยนวิถีชีวิตความเป็นอยู่ไปเป็นชุมชนเมืองในหลายพื้นที่ พฤติกรรมการบริโภคของประชาชน และการเติบโตของการท่องเที่ยว ปัญหาอื่นนอกจากการเพิ่มขึ้นของปริมาณขยะ คือ ประสิทธิภาพในการกำจัดขยะ ยังมีขยะมูลฝอยอีก 7.17 ล้านตัน (ร้อยละ 26) ถูกกำจัดอย่างไม่ถูกต้อง เช่น การเทกองหรือเผากลางแจ้ง ลักลอบทิ้งในพื้นที่สาธารณประโยชน์ ลักลอบทิ้งลงสู่แหล่งน้ำ ประเทศไทยยังไม่สามารถปลูกฝังจิตสำนึกการทิ้งขยะให้เป็นที่เป็นทางและจัดระบบให้ประชาชนคัดแยกขยะเพื่อทิ้งได้อย่างจริงจัง ต่างจากญี่ปุ่นหรือไต้หวัน ที่การแยกขยะเป็นเรื่องพื้นฐานของการใช้ชีวิตในสังคมและมีระบบทิ้งขยะแยกประเภทตามวันเวลาที่กำหนดชัดเจน นอกจากนี้องค์กรปกครองส่วนท้องถิ่นกว่าร้อยละ 44 หรือ 2,607 แห่งของไทย ยังไม่มีระบบการเก็บรวบรวมขยะมูลฝอยไปกำจัด ประชาชนยังต้องกำจัดขยะเองในพื้นที่ของตน ระบบการกำจัดขยะของไทย มีปัญหาทั้งต้นทางคือ ผู้ทิ้งและปลายทาง คือ ระบบกำจัดขยะไม่มีการคัดแยกขยะในครัวเรือนหรือทิ้งขยะลงถังไม่ถูกประเภท

ภาวะโลกร้อนทำให้อุณหภูมิของโลกสูงขึ้น จึงส่งผลกระทบต่อสิ่งมีชีวิตต่าง ๆ ที่จำเป็นจะต้องปรับตัวเพื่อเอาตัวรอดจากสภาพแวดล้อมที่เปลี่ยนไป บางสายพันธุ์ที่ไม่สามารถปรับตัวได้ก็มีโอกาสที่จะสูญพันธุ์ไปจากโลกนี้ ยกตัวอย่างสัตว์โลกที่กำลังได้รับความเดือดร้อนจากภาวะโลกร้อนโดยตรงในตอนนี้ก็คือ สัตว์ที่อาศัยอยู่บริเวณน้ำแข็งขั้วโลก เช่น หมีขั้วโลก เป็นต้น สำหรับมนุษย์ผู้ซึ่งเป็นตัวการสำคัญที่ทำให้เกิดภาวะโลกร้อนนั้นก็ย่อมได้รับผลกระทบด้วยเช่นกัน

ผลการวิจัย

องค์ประกอบทางเนื้อหา (Composition of Content)

ความสนใจส่วนตัวของผู้เข้าร่วมกิจกรรมผ่านกิจกรรมทางศิลปะ การมีส่วนร่วมของเยาวชนอาสาสมัคร การทดลองทำต้นแบบจากกระดาษเหลือใช้ เพื่อเป็นสื่อถึงการนำกลับมาใช้ใหม่ (Recycle) ประเด็นด้านสิ่งแวดล้อม โดยผู้ศึกษาให้โจทย์ถึงบริบทของสถานที่ทำกิจกรรมศิลปะนั้น ๆ หรือความสนใจประเด็นส่วนตัวของผู้เข้าร่วมกิจกรรม จนถึงขั้นตอนการหล่อด้วยอะลูมิเนียมกระป๋องเป็นการสร้างสรรค์ผลงานศิลปะร่วมสมัยผ่านรูปแบบ

กิจกรรมทางศิลปะ โดยสร้างสรรค์ผลงานต้นแบบจากเยาวชนอาสาสมัครเป็นการสร้างปฏิสัมพันธ์กันระหว่างศิลปินและเยาวชนอาสาสมัครให้เกิดการแลกเปลี่ยนองค์ความรู้ สร้างคุณค่าของวัสดุและเกิดค่านิยมในเรื่องเกี่ยวกับวัสดุเหลือใช้ต่อเยาวชน ชุมชน สังคม การปลูกฝังทัศนคติในเรื่องการให้คุณค่า ตระหนักในการใช้วัสดุในชีวิตประจำวันหรือของใกล้ตัว เพื่อไม่ให้เกิดเป็นขยะอย่างรวดเร็ว ไร้ค่า ให้ความสำคัญต่อสิ่งแวดล้อม ลดการก่อให้เกิดเป็นขยะจากวัสดุเหลือใช้ให้ช้าลงด้วยการใช้ซ้ำ แปรรูป เป็นการสร้างนวัตกรรมวัสดุและการสร้างระบบที่ยั่งยืนใหม่ อีกทั้งเป็นการตั้งคำถามถึงคุณค่าของวัสดุเหลือใช้กับคุณค่าของความเป็นมนุษย์ สิ่งมีชีวิต และนิเวศสิ่งแวดล้อม

อภิปรายผลการวิจัย

วัสดุเหลือใช้ที่ใช้ในการสร้างสรรค์ มีความหลากหลาย แตกต่างกันไป เช่น เศษกระดาษ เศษโลหะ เป็นต้น มีการใช้กระบวนการและวิธีในการจัดการ การสร้างสรรค์แตกต่างกัน ยากง่าย ซับซ้อนไม่เหมือนกัน ผู้ศึกษาได้ทำการทดลองสร้างต้นแบบด้วยวัสดุเหลือใช้ จากวัสดุประเภทกระดาษ เพื่อหาความเรียบง่าย ขั้นตอนไม่ยุ่งยาก ไม่ซับซ้อน เพื่อจะนำไปเป็นแบบถ่ายทอดองค์ความรู้สู่เยาวชนอาสาสมัครผ่านกิจกรรมทางศิลปะ รวมทั้งให้ความรู้ ความเข้าใจเรื่องรีไซเคิล กระตุ้นให้เกิดความเข้าใจปัญหาทางสังคม และสร้างจิตสำนึกที่ดีจากการใช้ประโยชน์จากสิ่งของเหลือใช้ ในการทดลองทำต้นแบบจากกระดาษเหลือใช้ ถือเป็นวิธีการที่ดี วัสดุหาง่าย มีขั้นตอนการสร้างสรรค์และใช้เวลาเพื่อจะให้เยาวชนอาสาสมัครสร้างสรรค์ต้นแบบไม่กินเวลามากนัก โดยใช้เวลาประมาณ 1 ชั่วโมง 30 นาที จึงเหมาะสมกับการสร้างสรรค์ต้นแบบของเยาวชนอาสาสมัคร จากนั้นจะนำไปทำแม่พิมพ์และหล่อจากอะลูมิเนียมกระป๋องในขั้นตอนสุดท้าย งานวิจัยเชิงสร้างสรรค์ศิลปะร่วมสมัยนี้ผู้ศึกษาได้ทำการสังเคราะห์องค์ความรู้เกี่ยวกับวัสดุเหลือใช้ที่ได้รับจากการเก็บข้อมูลภาคสนามมาเป็นแรงบันดาลใจและสร้างสรรค์ผลงานเชิงทดลองจากวัสดุเหลือใช้ โดยผลงานสร้างสรรค์ของเยาวชนอาสาสมัครและผู้ศึกษา เพื่อให้เป็นสื่อทางสุนทรียภาพให้ตระหนักถึงปัญหาและสำนึกรักษ์สิ่งแวดล้อม นำเสนอผลงานสร้างสรรค์ในรูปแบบศิลปะแนวจัดวาง (Installation art) ผลงานมีลักษณะเป็น 3 มิติ ขนาดผันแปรเปลี่ยนแปลงได้ จำนวน 1 ชุด ผลงานภาพถ่าย จำนวน 1 ชุด ผลงานวิดีโอจัดวาง (VDO Installation) จำนวน 1 ชุด งานสื่อ Infographic จำนวน 1 ชุด ผลงานศิลปะร่วมสมัย โดยผู้ศึกษาจากวัสดุเหลือใช้ประเภทโลหะ จำนวน 1 ชุด ผลงานศิลปะต้นแบบโดยเยาวชนอาสาสมัคร จากวัสดุเหลือใช้ จำนวน 200 ชิ้น

สรุป

การวิจัยเชิงสร้างสรรค์ศิลปะสร้างสรรค์จากวัสดุเหลือใช้ อย่างมีส่วนร่วมของเยาวชนอาสาสมัคร เพื่อกระตุ้นสร้างสำนึกรักษ์สิ่งแวดล้อม ผู้ศึกษาคิดว่าการมีส่วนร่วมของเยาวชนอาสาสมัครที่เป็นเหมือนต้นน้ำผ่านกิจกรรมศิลปะที่ผู้ศึกษาเป็นผู้จัดทำ สามารถปลูกฝังทัศนคติ ความคิด สร้างจิตสำนึกที่ดีต่อสังคมและนิเวศสิ่งแวดล้อมได้ การมีส่วนร่วมของเยาวชนอาสาสมัครเหล่านี้จะเป็นกำลังสำคัญที่จะสร้างแรงกระเพื่อมเป็นพลังที่เข้มแข็งยิ่งใหญ่ต่อไปในปัจจุบันและอนาคต เยาวชนอาสาสมัครเหล่านี้จะเติบโตจะผลักดันร่วมสร้างสิ่งดีมีประโยชน์ ความเจริญ

งอกงามต่อสังคม สร้างและอนุรักษ์ พัฒนาระบบนิเวศสิ่งแวดล้อมที่ดี ทั้งส่งเสริมสร้างแนวร่วมกับบุคคลอื่น ๆ ในครอบครัวและคนในสังคมวงกว้าง ส่งต่อเข้าร่วมสร้างสังคมน่าอยู่ ปัญหาสิ่งแวดล้อมและระบบนิเวศไม่ใช่ สิ่งไกลตัวทุกคนในสังคมอีกต่อไป หากแต่การจุดประกายเพียงเล็กน้อยจากงานวิจัยเชิงสร้างสรรค์ของผู้ศึกษา จะสามารถสร้างแรงบันดาลใจแก่ผู้สนใจได้ ก็ถือว่าบรรลุวัตถุประสงค์ที่ผู้ศึกษาปรารถนาและตามวัตถุประสงค์ ที่ต้องการ อีกทั้งการวิจัยเชิงสร้างสรรค์นี้เป็นการบันทึกและทำการวิจัยเรื่องวัสดุเหลือใช้ประเภทโลหะ โดยเฉพาะ อะลูมิเนียมกระป๋องที่นำมาใช้ในการสร้างสรรค์ที่ยังไม่มีใครเก็บข้อมูลหรือรวบรวมในเชิงวิจัยอย่างเป็นระบบ มาก่อนด้านงานทัศนศิลป์ในประเทศไทย จึงเป็นการรวบรวม เก็บข้อมูลเรื่องรีไซเคิลอย่างเป็นรูปธรรม ต่อการสร้างสรรค์ผลงานศิลปะประเภทนี้ แม้ว่าการสร้างสรรค์ผลงานจากวัสดุเหลือใช้เป็นการสร้างผลงาน เชิงรูปธรรมในงานวิจัยเชิงสร้างสรรค์ แต่กล่าวโดยรวมว่าผลสำเร็จไม่ได้อยู่ที่ความสมบูรณ์ ความงามของผลงาน ศิลปะที่ถูกสร้างสรรค์นั้น (Art object) หากแต่เกิดขึ้นจากการมีส่วนร่วมอย่างสร้างสรรค์ของเยาวชนอาสาสมัคร การสร้างปฏิสัมพันธ์ผ่านผลงานศิลปะ แสดงทัศนะของตนในประเด็นเรื่องสิ่งแวดล้อมผ่านผลงานสร้างสรรค์ ปลุกจิตสำนึก มีทัศนคติที่ดี สร้างสำนึกรักสิ่งแวดล้อมอันเป็นส่วนหนึ่งของงานวิจัยที่สำคัญในครั้งนี้

ข้อเสนอแนะ

1. จากการศึกษาวิจัยในครั้งนี้ ผู้ศึกษาไม่สามารถเก็บข้อมูลได้อย่างละเอียดครบถ้วน เนื่องจากมีระยะเวลา ในการวิจัยที่จำกัด แนวทางในอนาคตจึงอาจจะต้องเก็บข้อมูลในเชิงลึกมากกว่านี้ เพื่อเป็นประโยชน์ในการวิเคราะห์ ข้อมูลในประเด็นต่าง ๆ
2. ผู้ศึกษาพบว่าโครงการวิจัยนี้ มีจุดที่ควรพัฒนาและนำไปเป็นแนวทางการปรับปรุงในอนาคต เช่น การประชาสัมพันธ์หรือให้ความรู้ความเข้าใจการมีส่วนร่วมแก่ผู้เข้าอบรมผู้เข้าร่วมกิจกรรม และอาสาสมัครเยาวชน เพื่อให้การมีส่วนร่วม และบรรลุตามเป้าหมายของผู้ศึกษา ทั้งควรมีการต่อยอดกิจกรรม สร้างความคิดริเริ่ม สร้างความยั่งยืนในโครงการต่อไป
3. ชนิดและประเภทของวัสดุทางเลือกอื่น ๆ เพื่อการสร้างสรรค์ เป็นเรื่องที่น่าสนใจเป็นอย่างมาก อาจจะเป็น ประเด็นในการวิจัยในอนาคต
4. การจดบันทึกทุกกิจกรรมหรือการทดลองทุกครั้ง เมื่อมาจดภายหลังอาจลืมนรายละเอียดสิ่งที่เกิดขึ้น ซึ่งอาจเกิด แรงบันดาลใจเป็นประโยชน์ต่อการวิจัยในปัจจุบันและอนาคต
5. การศึกษาวิจัยในครั้งนี้ ผู้ศึกษาได้รับความรู้ความเข้าใจและแนวทางในการจัดการโครงการผ่านกิจกรรม ทางศิลปะ ซึ่งเป็นประโยชน์ในการนำไปต่อยอด และพัฒนาจัดทำโครงการกิจกรรมทางศิลปะต่อไปในอนาคต

กิตติกรรมประกาศ

การวิจัยเชิงสร้างสรรค์ศิลปะสร้างสรรค์จากวัสดุเหลือใช้อย่างมีส่วนร่วมของเยาวชนอาสาสมัคร เพื่อกระตุ้นสร้างสำนึกรักสิ่งแวดล้อม ได้รับความช่วยเหลือสนับสนุนแนะนำจากหลายฝ่ายเป็นอย่างดี ผู้ศึกษาขอขอบพระคุณเป็นอย่างสูงมา ณ ที่นี้ ประกอบไปด้วยพ่อแม่พี่น้องครอบครัวภรรยาคุณธรรมรัตนสูตร ครอบครัวอินสม เด็กชายดาวิน วรรณรัตนสูตร คุณศิริลักษณ์ คุณพนิชกิจ ที่คอยสนับสนุนทั้งกำลังใจ กำลังทรัพย์ ตลอดจนอาจารย์ที่ปรึกษาโครงการวิทยานิพนธ์ คือ รองศาสตราจารย์ ดร. ทิพวรรณ หังมั่งมี รองศาสตราจารย์ ดร. ฉลองเดช คุณานูมาต และศาสตราจารย์เกียรติคุณ สุรพล คำริห์กุล ที่ให้คำแนะนำปรึกษาโครงการวิทยานิพนธ์เป็นอย่างดี ขอขอบคุณการสนับสนุนการวิจัยภายใต้แผนงานเสริมสร้างศักยภาพและพัฒนานักวิจัยรุ่นใหม่ตามทิศทางการศึกษาศาสตร์ การวิจัยและนวัตกรรม ประเภทบัณฑิตศึกษา จากสำนักงานคณะกรรมการการวิจัยแห่งชาติ (วช.) ประจำปี 2562

References

- Akkabootara, W. *Sāra Sangkhēp Khōng Sinlapa Lang Samai Mai. Nai Khao Nōk - 'ōk Nai Rūam Bot Samphāt Læ Botkhwām Sinlapa Rūamsamai (2003 - 2005)*. [Summary of Postmodern in Khao Nork Ork Nai Collection of Interviews and Art Articles Contemporary (2003 - 2005)]. edited by Akkabootara, W. Bangkok: Icon Printing, 2005.
- Ambrose, G. *Design Genius: The Ways and Workings of Creative Thinkers*. New York: Fairchild Books, 2014.
- Anaras. "Pioneer in Video Art." Fine Art Magazine. Accessed May 06, 2020. <http://www.fine-art-magazine.com/pioneer-in-video-art>.
- Bourriaud, N. *Relational Aesthetics*. France: Les Presses Du Rieel, 2002.
- Butler. *Curatorial Dream: Critics Imagine Exhibitions*. Montreal; Kingston; London; Chicago: McGill-Queen's University, 2016.
- Green Industry Promotion and Development Office. *Khrōngkān 'Utsāhakam Sīkhīeo Khūmīr 'Utsāhakam Sīkhīeo Samrap Phūprakōpkān*. [Green Industry Project Green industry guide for entrepreneurs]. 8th ed. Bangkok: Department of Industrial Works, 2017.
- Lauritsen, R. *Superflex: An Artist with 6 Legs: 253 Works, 20 Years, 8 Curators, 1 Exhibition*. New York: Pernille Albrethsen, 2014.
- Panaram, A. "Pasutt Kanrattanasutra Sinlapin Nak 'ōk Bāp Pen Krabūankān Phūa Sūsān Rūang Singwātlōm. [Pasutt Kanrattanasutra An artist-designer is a process to communicate environmental issues]." TCDC. Accessed May 06, 2020. <https://hr.tcdc.or.th/en/Articles/Detail/Artventist>.
- Pollution Control Department. *Nāothāng Læ Khōkamnot Būangton Kānlot Læ Chai Prayōt Khaya Mūnfōi*. [PCD: Guidelines and Code of Practice for Waste Minimization]. 2nd ed. Bangkok: Pollution Control Department, 2005.

- _____. *Khūmū Nāothāng Kān Lot Khat Yāek Læ Chai Prayōt Khaya Mūnfōi Sa m r a p 'āsāsamak Phithak Sapphayākōn Thammachāt Læ Singwætlōm Mūbān*. [A Guidelines for Reducing, Separating and Using Solid Waste for the Volunteers to Protect the Natural Resources and Environment of the Village]. Bangkok: Ministry of Natural Resources and Environment, 2008.
- Rodboon, S. *Sinlapa Nai Rūpbæp 'In Satōnlēchan Nai Sūchibat Nithatsakān Kān Prakūat Sinlapakam Hæng Chāt Khrang Thī 54*. [Art in the style of Installation in Exhibition Catalog of the 54th National Art Exhibition]. Bangkok: Siam Tongkij Company Limited, 2008.
- Studio swine. "Studio swine." Studio Swine. Accessed April 8, 2019. <https://www.studioswine.com>.
- Superflex. "Installation at Musac, Spain." Superflex. Accessed May 12, 2019. https://superflex.net/tools/supergas_installation.
- Tiravanija, R. "Rirkrit Tiravanija – Conceptualist & Anti-Object Artist." Onarto. Accessed June 6, 2019. <https://onarto.com/rirkrit-tiravanija-conceptualist-anti-object-artist>.
- Waysarath, P. *Rāingān Kānwičhai Rūang Kānmī Sūanrūam Khōng Prachāchon Nai Kitčhakam Phūra Phatthanā Chonnabot*. [Research Report on Public Participation in Activities for Rural Development]. Bangkok: Thai Khadi Research Institute, Thammasat University, 1995.
- Wisalaporn, S. "Nūai Thī čhet Panhā læ Næonōm Kīeokap Kānmī Sūanrūam Khōng Prachāchon. [Unit 7 Problems and trends in public participation in educational administration]." In *Seminar on Issues and Trends in Educational Administration*. Nonthaburi: Department of Education, Sukhothai Thammathirat Open University, 1994.