

โครงการพัฒนาผ้าทอมือด้วยการเปลี่ยนแปลงรูปแบบและหน้าที่การใช้งาน: กรณีศึกษาจังหวัดราชบุรี

received 24 AUG 2018 accepted 1 OCT 2018 revised 11 MAR 2019

วิทวัน จันทร

ผู้ช่วยศาสตราจารย์ประจำสาขาศิลปการออกแบบทัศนศิลป์

(ออกแบบสิ่งทอ)

คณะศิลปกรรมศาสตร์ มหาวิทยาลัยธรรมศาสตร์

บทคัดย่อ

การศึกษาวิจัยมีวัตถุประสงค์เพื่อการพัฒนาผ้าทอมือในจังหวัดราชบุรี ให้มีความร่วมสมัยทั้งด้านรูปแบบและหน้าที่การใช้งานในชีวิตประจำวัน รวมถึงตอบโจทย์ทางการตลาด และต้องการให้คนรุ่นใหม่กลับมาเห็นความสำคัญของศิลปผ้าจากของจังหวัดราชบุรี โดยใช้ทฤษฎีการออกแบบและการแก้ปัญหาอย่างสร้างสรรค์ของ Alex Faickney Osborn เป็นแนวทางในการออกแบบ

กระบวนการหาข้อมูลใช้วิธีลงพื้นที่สำรวจปัญหาและจัดเก็บข้อมูลทั้งแบบปฐมภูมิและทุติยภูมิ คือ การสำรวจเอกสารและงานวิจัยที่เกี่ยวข้อง สันทนาปัญหาต่างๆ กับช่างทอและผู้ประกอบการในพื้นที่รวมถึงบุคคลทั่วไป นำข้อมูลเหล่านั้นมาวิเคราะห์และสังเคราะห์เพื่อให้ได้มาซึ่งต้นแบบผลิตภัณฑ์ใหม่ที่ร่วมสมัยแต่ยังคงไว้ซึ่งอัตลักษณ์ของกลุ่มชาติพันธุ์ที่อาศัยอยู่ในจังหวัดราชบุรี สืบเนื่องจากที่มาของปัญหาก่อนการวิจัยพบว่าช่างทอผ้าส่วนใหญ่ขาดแนวคิดและขาดการชี้แนะแนวทางในการพัฒนาด้านการออกแบบ ทำให้ขาดทิศทางการพัฒนารูปแบบผ้าทอมือแนวประยุกต์ที่น่าสนใจและแตกต่างไปจากผลิตภัณฑ์ผ้าทอแบบดั้งเดิม ส่งผลให้เกิดการผลิตซ้ำเป็นจำนวนมากจนเกิดปัญหาตามมาในเรื่องราคาและการตลาด

ผลจากการวิจัยสรุปได้ว่าทฤษฎีการออกแบบและการแก้ปัญหาอย่างสร้างสรรค์ของ Alex Faickney Osborn สามารถนำมาสร้างสรรค์และพัฒนาารูปแบบของผ้าทอมือของจังหวัดราชบุรีได้ จากความบังเอิญในลวดลายผ้าจากโบราณสร้างสรรค์ให้เกิดเป็นลวดลายใหม่ การใช้หลักการลดทอน เพิ่มขยาย รวมถึงการสลับตำแหน่งการจัดวางลวดลายใหม่ การปรับเปลี่ยนวัสดุจากเส้นไหมประดิษฐ์หรือเส้นใยสังเคราะห์มาเป็นไหมและเส้นใยพิเศษ (Antara) สามารถนำมาประยุกต์ใช้กับการออกแบบสิ่งทอได้ ประเด็นปัญหาหลักที่ทำให้ผ้าทอมือในจังหวัด

ราชบุรีมีรูปแบบไม่ร่วมสมัยนั้นมีเหตุผลมาจากช่างทอเคยชินกับการทอผ้าแบบเดิม ไม่กล้าที่จะริเริ่มหรือทดลอง
สิ่งใหม่ ขาดการสืบทอดภูมิปัญญาดั้งเดิมด้านการย้อมสีธรรมชาติจากบรรพบุรุษ และขาดแหล่งข้อมูลด้านแหล่ง
วัตถุดิบที่ใช้ในการทอผ้า เช่น เส้นไหมและเส้นใยฝ้ายชนิดอื่นๆ จึงทำให้ลวดลายรูปแบบและสีสันทันมีลักษณะที่
คล้ายกันในทุกหมู่บ้าน ส่งผลให้เกิดปัญหาตามมาในหลายๆ ด้าน เช่น แนวโน้มความต้องการของตลาดที่ลดลง
การลดราคาผ้าทอ และการจำหน่ายผลิตภัณฑ์ที่ต่ำกว่าต้นทุน

คำสำคัญ: จก, ไท-ยวน, ผ้าทอราชบุรี, ทฤษฎี Alex Faickney Osborn

The Development of Hand-woven Textiles: The Change of Appearance and Function, A Case Study from Ratchaburi Province.

received 24 AUG 2018 accepted 1 OCT 2018 revised 11 MAR 2019

Vitawan Chunthone

Assistant Professor (Ph.D.)

Department of Textile and Fashion Design

Faculty of Fine and Applied Arts

Thammasat University, Bangkok

Abstract

This practice-based research has as its main objective the development and contemporisation of hand-woven cloth in Ratchaburi province to meet the modern market. The theory of Alex Faickney Osborn is used as a guideline for handwoven textile design and creative textile product design of the Ratchaburi Province.

In the past, the Tai Yuan wove Jok textiles (discontinuous supplementary weft) for household and religious uses. Recently, in contrast, the purpose of weaving Jok textile has shifted from weaving for domestic use to weaving for sale. At present both traditional Jok textiles and contemporary Jok textiles have been found in parallel to serve modern market.

Methodology. Primary data from field research (discussing, observing, photographing and interviewing local weavers, including local entrepreneurs) and secondary data (a survey of related articles and studies) are used. The information is analysed and synthesised in order to obtain prototype products that retain their own identities and contemporaneity. The research found that, problematically, most of the weavers lacked the concept and guidance on how to develop the design. There is a lack of direction in the development of hand-woven patterns that are attractive and different from previous woven products. This has resulted in duplication and subsequent problems in price setting and marketing, leading to an inability to compete on the international market.

The researcher concludes that Alex Faickney Osborn theory can be applied to handwoven textiles by minimising, maximising and rearranging the design. The change of new materials to 100% silk and Antara yarn instead of Synthetic yarn can also bring a new aspect to handwoven textile in Ratchaburi. One major problem in Ratchaburi is that the weavers and textile designers are accustomed to traditional weaving processes and lack an impulse to experiment new things. The lack of ancestral knowledge in natural dye and materials of use, such as silk and cotton yarn, has resulted in a similarity of style across villages. This has led to many problems, including the decrease of market share and a reduction of price.

Keywords: Jok, Tai-Yuan, Ratchaburi Hand-woven Textile, Alex Faickney Osborn Theory

บทนำ

“ชาวไท-ยวน” เป็นหนึ่งในกลุ่มชาติพันธุ์ที่อาศัยอยู่บริเวณภาคเหนือของประเทศไทยในปัจจุบัน ในอดีตพวกเขาได้ถูกกวาดต้อนมาจากเมืองเชียงแสนในอาณาจักรล้านนาหรือบริเวณภาคเหนือตอนบนของประเทศไทยปัจจุบัน (ทรงศักดิ์และชีสมาน 2531, 7) บริเวณศูนย์กลางที่เมืองเวียงพิงค์หรือเมืองเชียงใหม่ในปัจจุบัน (มานพ 2551, 123) อันเนื่องจากสงคราม ประมาณ พ.ศ. 2345-2347 ชาวไทยยวนส่วนหนึ่งได้มาตั้งรกรากบริเวณภาคเหนือของประเทศไทยแถบจังหวัดเชียงใหม่ เชียงราย แพร่ และภาคกลางบริเวณ อำเภอเมือง อำเภอโพธาราม อำเภอบ้านโป่ง อำเภอปากท่อ อำเภอบางแพ อำเภอจอมบึง อำเภอสวนผึ้ง จังหวัดราชบุรี (อุดม 2540, 11) การอพยพโยกย้ายถิ่นฐานของชาวไทยยวนในครั้งนั้นได้นำภูมิปัญญาการทอผ้าด้วยเทคนิคจก (Discontinuous Supplementary Weft) ติดตัวมาด้วย ศิลปะการทอผ้าด้วยเทคนิคจกต้องอาศัยความปราณีตและความอดทน เพราะเป็นกรรมวิธีที่ละเอียด จึงทำให้ภูมิปัญญาการทอผ้าจกค่อยๆ เลือนหายไป ในปัจจุบันพบว่ายังคงมีการสืบทอดประเพณีและวัฒนธรรมการทอผ้าเทคนิคจกแบบโบราณอยู่ในจังหวัดราชบุรีแต่ช่างทอฝีมือดีมีจำนวนลดลงและมีอายุมาก

ในอดีตศิลปะการทอผ้าด้วยเทคนิคจกของชาวไทยยวนในจังหวัดราชบุรีทอขึ้นเพื่อใช้ในชีวิตประจำวันและพิธีกรรมทางศาสนา ปัจจุบันสภาพสังคมที่เปลี่ยนแปลงเป็นปัญหาหนึ่งที่ทำให้ภูมิปัญญาการทอผ้าประเภทนี้มีปรับเปลี่ยนรูปแบบและหน้าที่การใช้งานรวมถึงบริบทอื่นๆ ที่เกี่ยวข้องออกไปหลากหลายมิติ จากการสำรวจยังพบว่าผ้าทอมือในจังหวัดราชบุรีปัจจุบันนอกจากทอด้วยเทคนิคจกแบบดั้งเดิมแล้ว ยังพัฒนาผ้าทอมือรูปแบบประยุกต์ใหม่ๆ ควบคู่กันไปอีกด้วย ช่างทอผ้าในเขตอำเภอต่างๆ ในจังหวัดราชบุรีได้รับการส่งเสริมจากภาครัฐให้รื้อฟื้นศิลปะการทอผ้าจกในเชิงพาณิชย์อย่างแพร่หลาย เนื่องจากตามความต้องการของผู้บริโภคยุคใหม่ ซึ่งจากการสำรวจพบว่าเป็นคนในจังหวัดราชบุรีเป็นส่วนใหญ่ กรุงเทพมหานครและจังหวัดใกล้เคียง อีกทั้งยังพบว่าปัจจุบันมีการนำผ้าทอมือไปประยุกต์เป็นผลิตภัณฑ์ต่างๆ เช่น เสื้อผ้า กระเป๋า และย้อม เป็นต้น

จากผลงานวิจัยของจรัสพิมพ์ วังเย็น (2554, 59) ได้สอบถามเกี่ยวกับทัศนคติที่มีผลต่อการเลือกใช้เสื้อผ้าสำเร็จรูปจากผ้าทอพื้นเมือง จังหวัดราชบุรี พบว่าผู้ตอบแบบสอบถามมีความคิดเห็นว่าควรเลือกใช้สวดลายให้มีความเหมาะสมกับรูปแบบเสื้อผ้า รวมไปถึงการพัฒนารูปแบบให้เหมาะสมกับกลุ่มวัยรุ่นหรือวัยทำงาน ที่สำคัญคือการออกแบบให้เหมาะสมกับการใช้งานในชีวิตประจำวัน จากการพูดคุยกับผู้ประกอบการผ้าทอมือในจังหวัดราชบุรีของผู้วิจัยได้ข้อมูลที่สอดคล้องกัน สรุปได้ว่าผ้าทอมือในจังหวัดมีแนวโน้มไปในทิศทางเดียวกัน คือ ขาดทิศทางในการพัฒนาผ้าทอไม่ว่าจะเป็นด้านรูปแบบ การแปรรูปผลิตภัณฑ์รวมถึงการพัฒนาสู่ตลาดสากล

วัตถุประสงค์หลักในงานวิจัยนี้มีแนวทางการพัฒนารูปแบบผลิตภัณฑ์ผ้าทอมือในจังหวัดราชบุรี ให้มีรูปแบบร่วมสมัยและแฝงอัตลักษณ์ท้องถิ่น ตลอดจนมีรูปแบบและหน้าที่การใช้งานที่หลากหลายขึ้น ผู้วิจัยจึงนำทฤษฎีการออกแบบและการแก้ปัญหาอย่างสร้างสรรค์ของ Alex Faickney Osborn มาใช้ในกระบวนการออกแบบงานวิจัย เช่น การลดทอน (Minify) การเพิ่มขยาย (Magnify) การปรับเปลี่ยน (Adapt) การจัดใหม่ (Rearrange)

การทดแทน (Substitute) การสลับเปลี่ยน (Reverse) การแก้ไข (Modify) และการผสมรวม (Combine) โดยมีความบันเทิงใจจากลายผ้าจกโบราณและผ้าทอมือประยุกต์ของจังหวัดราชบุรี จากนั้นจึงคัดเลือกแบบร่างมาพัฒนาเพื่อนำไปสร้างสรรค์เป็นผลิตภัณฑ์ต้นแบบที่สามารถนำไปประยุกต์ใช้ในชีวิตประจำวันได้ ใช้หลักการจัดวางตำแหน่งลายจกใหม่ให้เหมาะสมกับการนำไปตกแต่งบนผลิตภัณฑ์ต่างๆ เช่น ผ้าคลุมไหล่ ปกหมอนอิง และเสื้อผ้าเครื่องแต่งกายสตรี

วัตถุประสงค์ในการวิจัย

1. พัฒนาผ้าทอมือของจังหวัดราชบุรีให้มีรูปแบบร่วมสมัยมากขึ้น สามารถนำไปประยุกต์ใช้งานในชีวิตประจำวันได้อย่างกลมกลืน
2. สร้างสรรค์ผลงานการออกแบบศิลปะผ้าจกร่วมสมัยที่แสดงอัตลักษณ์ของผ้าทอมือจังหวัดราชบุรี
3. ทดลองนำกระบวนการออกแบบตามหลักทฤษฎีการออกแบบและการแก้ปัญหาอย่างสร้างสรรค์ของ Alex Faickney Osborn เพื่อเป็นแนวทางในการออกแบบและพัฒนาผลิตภัณฑ์ผ้าจกราชบุรีเชิงสร้างสรรค์

วิธีการศึกษาหรือวิจัย

1. ด้านเนื้อหา

ศึกษาข้อมูลจากเอกสาร เช่น งานวิจัยเกี่ยวข้อง เพื่อสร้างความเข้าใจในรายละเอียดในด้านปัญหาและเนื้อหาที่เป็นประโยชน์ กำหนดการลงพื้นที่เก็บข้อมูลภาคสนามในเขตตำบลบ้านคูบัวและตำบลดอนแร่ อำเภอเมืองราชบุรี และตำบลรางบัว อำเภอจอมบึง จังหวัดราชบุรี เพื่อรวบรวมข้อมูล เช่น รูปแบบผ้าทอมือ ตลอดจนการนำไปแปรรูปเป็นผลิตภัณฑ์จากกลุ่มผู้ประกอบการต่าง ๆ นอกจากนี้ในการลงสำรวจพื้นที่นั้นผู้วิจัยยังใช้วิธีการเก็บข้อมูลจากการสังเกตและสนทนากับผู้เชี่ยวชาญในพื้นที่ เพื่อหาประเด็นภายใต้กรอบแนวคิดที่กำหนดไว้ การรวบรวมข้อมูลจากภาพถ่ายผลิตภัณฑ์ผ้าทอมือและผลิตภัณฑ์แปรรูป เพื่อนำไปพัฒนาให้สอดคล้องกับความต้องการของตลาด เช่น การออกแบบลวดลาย การเลือกใช้วัสดุ การเลือกใช้วัสดุ การแปรรูปผลิตภัณฑ์ และราคา ใช้การวิเคราะห์ทั้งเชิงบวกและเชิงลบ เพื่อหาข้อมูลก่อนนำมาสังเคราะห์และสรุปผลนำมาพัฒนาต่อยอดด้านการออกแบบให้สอดคล้องกับความต้องการของตลาดสากลต่อไป

2. ด้านรูปแบบการวิจัย

ผู้วิจัยใช้ทฤษฎีการออกแบบและการแก้ปัญหาอย่างสร้างสรรค์ของ Alex Faickney Osborn เพื่อเป็นแนวทางในการทำงานวิจัย จากนั้นจึงผลิตต้นแบบผ้าทอและพัฒนาผลิตภัณฑ์ผ้าจกราชบุรี โดยเน้นรูปแบบเชิงสร้างสรรค์ร่วมสมัยแต่ยังคงไว้ซึ่งอัตลักษณ์ของผ้าทอมือจังหวัดราชบุรี เบื้องต้นกำหนดกรอบแนวคิด สร้างสรรค์ผลงาน

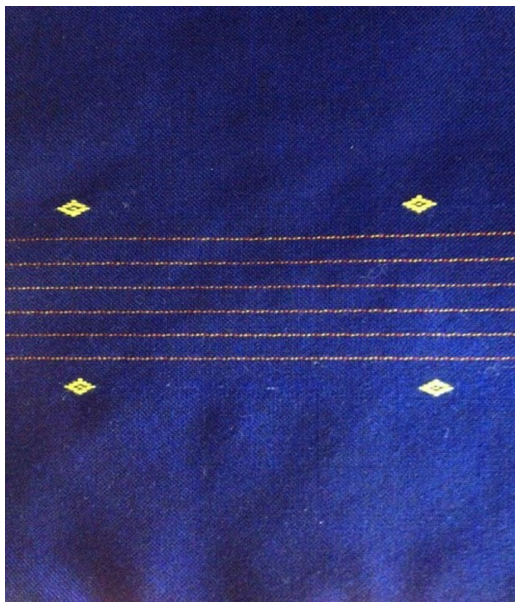
ต้นแบบจำนวน 3 ชนิด ได้แก่ ผลิตภัณฑ์เครื่องตกแต่งร่างกาย (Accessory) ประกอบด้วย ผ้าพันคอหรือกระเป๋าสตรีแบบต่างๆ และผลิตภัณฑ์เสื้อผ้าเครื่องแต่งกายสตรี (Women’s wear) ประกอบด้วยกางเกงหรือกระโปรง และผลิตภัณฑ์สิ่งของเครื่องใช้ในบ้าน (Home Furnishing) ประกอบด้วย ปลอกหมอนอิง ผลงานต้นแบบผลิตขึ้นและนำออกแสดงสู่สาธารณชนในรูปแบบต่างๆ บันทึกผลตอบรับจากผู้ชมและนำผลมาวิเคราะห์และจัดทำรายงาน เพื่อเป็นแนวทางนำไปผลิตได้จริงและออกสู่ตลาดสากลต่อไป



แผนภาพที่ 1 แสดงวิธีการดำเนินการวิจัย (Research Methodology)

ผลการวิเคราะห์ข้อมูล

ผลการวิเคราะห์ข้อมูลแบ่งเป็น 2 ส่วน คือ ส่วนที่ 1 วิเคราะห์ด้วยกระบวนการ SWOT Analysis ตามประเด็นที่ศึกษา คือ ด้านรูปแบบผ้าทอมือ และประเด็นรองที่วิเคราะห์ร่วม คือ ช่างทอผ้า ต้นทุนทางวัฒนธรรม และโอกาสทางการตลาด และส่วนที่ 2 คือ การวิเคราะห์และสังเคราะห์จากข้อมูล ตามหลักทฤษฎีการออกแบบและการแก้ปัญหาอย่างสร้างสรรค์ของ Alex Faickney Osborn



ภาพที่ 1 รูปแบบผ้าฝ้ายทอมือแบบประยุกต์ไม่หลากหลายส่วนใหญ่ทอผ้าพื้นและผ้าลายขวาง (© Vitawan Chunthone 08/04/2016)



ภาพที่ 2 ผลิตภัณฑ์แปรรูปจากผ้าทอมือขาดความร่วมมือ (© Vitawan Chunthone 08/04/2016)



ภาพที่ 3 ลวดลายและการใช้สีเส้นของผ้าจากประยุกต์ในปัจจุบัน (© Vitawan Chunthone 08/04/2016)



ภาพที่ 4 บางครั้งพบว่าช่างทอขาดความประณีตในวิธีการจกผ้าซึ่งไม่เป็นไปตามแบบแผน (© Vitawan Chunthone 08/04/2016)

ส่วนที่ 1 ผลวิเคราะห์ด้วย SWOT Analysis

มีปัจจัยในหลากหลายมิติที่ส่งผลต่อแนวทางในการพัฒนาผ้าทอมือด้วยการเปลี่ยนแปลงรูปแบบและหน้าทีการใช้งานในจังหวัดราชบุรี จึงสามารถนำมาวิเคราะห์ด้วยกระบวนการ SWOT Analysis ผู้วิจัยแบ่งประเด็นการวิเคราะห์ 4 ด้าน คือ รูปแบบผ้าทอ ช่างทอผ้า ต้นทุนทางวัฒนธรรม และช่องทางการสร้างรายได้หรือการตลาด

ตารางที่ 1 ผลวิเคราะห์ด้วย SWOT Analysis

ประเด็นการวิเคราะห์	ผลการวิเคราะห์
ผ้าทอ	<ol style="list-style-type: none"> 1) ผ้าผืนทอมือแบบประยุกต์ในปัจจุบันมีรูปแบบไม่ร่วมสมัยและไม่หลากหลาย (ภาพที่ 1) 2) รูปแบบของผ้าทอมือ เช่น ผ่าจก หรือผ้าพื้นลายขวางมีลวดลายและสีสันไม่ดึงดูดใจ รวมถึงผลิตภัณฑ์แปรรูปไม่ตอบโจทย์ผู้บริโภคในปัจจุบัน (ภาพที่ 2) 3) รูปแบบผ้าขึ้นดินจกประยุกต์มีสีสันสดใสเนื่องจากใช้เส้นใยย้อมสีเคมีสำเร็จรูปจากโรงงาน ผีมือการจกขาดความปราณีต (ภาพที่ 3-4) 4) คุณสมบัติของเส้นไหมประดิษฐ์เมื่อนำมาสวมใส่จะไม่สบายตัวและไม่ซับน้ำเท่าที่ควร เพราะมีส่วนผสมของเส้นใยสังเคราะห์ 5) ต้นทุนทางด้านวัตถุดิบมีราคาสูง เพราะขาดข้อมูลของแหล่งผลิตวัตถุดิบ ทำให้รูปแบบผ้าทอมือไม่มีความหลากหลาย
ช่างทอผ้า	<ol style="list-style-type: none"> 1) ช่างทอผ้ามีความรู้และทักษะแตกต่างกันไป ทำให้เกิดการดำเนินงานที่ไม่ต่อเนื่องและไม่สัมพันธ์กับเวลา ส่งผลให้การผลิตหยุดชะงักและบางครั้งไม่ทันต่อความต้องการของผู้บริโภค 2) ช่างทอผ้าที่มีทักษะความชำนาญ สามารถเรียกค่าตอบแทนจากการทอผ้าได้ในราคาสูง บางครั้งส่งผลให้ราคาผ้าขึ้นดินจกแบบโบราณสูงตามไปด้วย 3) อายุเฉลี่ยของช่างทอประมาณ 45-60 ปี ช่างทอรุ่นใหม่ที่สนใจการทอผ้ามีจำนวนน้อย 4) ควรสนับสนุนการถ่ายทอดศิลปะการทอผ้าจกโบราณให้กับช่างทอผ้ารุ่นใหม่เนื่องจากปัจจุบันจำนวนช่างทอผ้าฝีมือดีลดลง 5) ขาดนักออกแบบและช่างตัดเย็บฝีมือดี 6) กลุ่มช่างทอผ้าสามารถบริหารจัดการกระบวนการทอตั้งแต่ต้นน้ำ (ช่างขึ้นเส้นยืน/ช่างเก็บตะกอ) จนถึงกลางน้ำ (ช่างทอผ้า) ส่วนปลายน้ำ (การแปรรูป) อาจมีข้อด้อยเรื่องการออกแบบ 7) ขาดการรวมกลุ่มของคนรุ่นใหม่ที่มีแนวคิดแบบเดียวกัน
ต้นทุนทางวัฒนธรรม	<ol style="list-style-type: none"> 1) เนื่องจากอดีตที่น่าสนใจทำให้บริเวณบ้านคูบัวในปัจจุบันนี้มีโอกาสพัฒนาให้เป็นจุดเด่นด้านการท่องเที่ยวเชิงอนุรักษ์ได้ 2) ท่าเลที่ตั้งที่อยู่ไม่ไกลจากกรุงเทพฯ การเดินทางสะดวกมาได้ทั้งทางรถยนต์และรถไฟ สามารถเดินทางไปได้ภายในวันเดียว 3) ควรสนับสนุนการจัดทำของที่ระลึกเพื่อจำหน่ายนักท่องเที่ยวประเภทอื่นๆ เพื่อสร้างความหลากหลาย 4) เพิ่มช่องทางการประชาสัมพันธ์และการเข้าถึงลูกค้าหรือกลุ่มเป้าหมาย เช่น การออกงานประชาสัมพันธ์ในกรุงเทพฯ และจัดทำเว็บไซต์ประชาสัมพันธ์

ตารางที่ 1 ผลวิเคราะห์ด้วย SWOT Analysis (ต่อ)

ประเด็นการวิเคราะห์	ผลการวิเคราะห์
การตลาด	1) แนวโน้มความต้องการของตลาดผ้าขึ้นตีนจกแบบโบราณมีแนวโน้มสูงขึ้น ในช่วง 3-4 ปี ที่ผ่านมา (พ.ศ. 2557-2560) 2) ความต้องการผ้าทอราชบุรีแบบประยุกต์มีแนวโน้มคงที่ บางรูปแบบมีแนวโน้มลดลง 3) ลูกค้าส่วนใหญ่ คือ ข้าราชการ คนในพื้นที่และจากจังหวัดใกล้เคียง 4) ควรเร่งทำการสำรวจความต้องการของลูกค้ากลุ่มตลาดเป้าหมายอื่น ๆ เช่น ลูกค้าอาเซียน

ส่วนที่ 2 การสังเคราะห์ข้อมูลทางทัศนศิลป์โดยใช้กรอบแนวคิดของ Alex Faickney Osborn

Alex Faickney Osborn นักโฆษณาและนักเขียนชื่อดังเกี่ยวกับทฤษฎีการใช้ความคิดสร้างสรรค์ (creative thinking) และการระดมสมอง (Brain Storming) หมายถึง การมุ่งใช้พลังความสามารถทางการคิดของสมองของมวลสมาชิกในกลุ่มเพื่อคิดในเรื่องใดเรื่องหนึ่ง หรือนำไปใช้ประโยชน์ต่อไป การระดมสมองเป็นกระบวนการที่ใช้เพื่อรวบรวมความคิดเห็น ปัญหา หรือข้อเสนอแนะจำนวนมากในเวลาที่รวดเร็วอย่างเป็นแบบแผน และเป็นวิธีการที่ดีในการกระตุ้นความคิดสร้างสรรค์ก่อให้เกิดการมีส่วนร่วม (เอกวินิต 2555, ออนไลน์)

หลักทฤษฎีการออกแบบและการแก้ปัญหาอย่างสร้างสรรค์ของ Alex Faickney Osborn คือ การสร้างหัวข้อคำถามให้หนักออกแบบนำไปคิดหรือนำไปพัฒนาและประยุกต์ใช้กับงานของตนเอง ผู้วิจัยนำหลักทฤษฎีนี้มาใช้เพื่อเป็นแนวทางในการตั้งสมมติฐานงานวิจัย มีวัตถุประสงค์หลัก คือ นำหลักทฤษฎีมาประยุกต์ใช้ในการออกแบบลวดลายและผลิตภัณฑ์จากผ้าทอมือของจังหวัดราชบุรี ให้มีความร่วมสมัยมากขึ้นและสร้างความแตกต่างแต่ยังคงไว้ซึ่งอัตลักษณ์ Osborn's Checklist หรือแผ่นเช็คของ Osborn คิดขึ้นมาภายใต้มุมมองของการต้องการเปลี่ยนแปลงแนวคิดแบบเดิมๆ โดยตั้งถามต่างๆ เกี่ยวกับการแหกกฎด้านการออกแบบดังนี้

(1) จัดใหม่ (Rearrange) คือ การจัดแบบรูปใหม่ จัดวางตำแหน่งใหม่ จัดส่วนประกอบใหม่ให้แตกต่างไปจากเดิม เช่น สลับที่ส่วนประกอบบางชิ้น การสลับตำแหน่งลวดลายใหม่ การจัดระเบียบใหม่ การเปลี่ยนตารางจัดลำดับความสำคัญ การจัดหรือกำหนดตำแหน่งของสี จังหวะ ช่องไฟใหม่

(2) ปรับเปลี่ยน (Adapt) คือ ดัดแปลงองค์ประกอบให้เกิดความแตกต่าง หรือสามารถนำแนวคิดหรือวิธีการเดิมๆ มาประยุกต์ใช้ เพื่อสร้างความแตกต่างไม่ซ้ำแบบเดิมที่เคยทำหรือออกแบบมาก่อน

(3) แก้ไข (Modify) คือ การเปลี่ยนความหมาย เปลี่ยนสี เปลี่ยนรูปแบบ รูปร่าง ปรับการเคลื่อนไหว การดัดแปลงแก้ไขบางส่วนเล็กๆ น้อยๆ จากของเดิม

(4) ทดแทน (Substitute) คือ ทดแทนด้วยกระบวนการอื่นหรือการแทนที่ใหม่ การทดแทนด้วยสิ่งอื่นหรือการหาสิ่งใหม่มาทดแทนนั้นจะทำได้หรือไม่ เช่น ใช้กรรมวิธีการผลิตใหม่ใช้ระบบการทำงานใหม่ ใช้วัสดุใหม่ พลังงานแบบใหม่ หรือเปลี่ยนส่วนประกอบบางส่วนใหม่

(5) ลดทอน (Minify) คือ การลดขนาดลง ลดรายละเอียด รวบขมวด ทำให้น้อยลง การตัดออก หรือการย่อส่วน จะทำให้ดีขึ้นกว่าเดิมหรือไม่ หรือย่อ-หด สัดส่วนของเดิมลง ตัดหน้าที่การใช้งาน (Function) ที่ไม่จำเป็นออก แยกชิ้นส่วนหรือตัด-ลดบางส่วนออก

(6) ขยาย (Magnify) คือ การเพิ่มเติมส่วนใหม่ๆ เข้าไปในของเดิมจะทำให้ดีขึ้นหรือไม่ เช่น เพิ่มประโยชน์ใช้สอยเข้าไป เพิ่มความแข็งแรง ความสูง ความยาว ความหนา สี สัน ความซับซ้อน หรือมูลค่า

(7) สลับเปลี่ยน (Reverse) คือ การสลับขั้ว สลับเนื้อหา สลับสิ่ง หรือสลับคู่ตรงกันข้าม กลับหัวกลับหาง ย้อนกลับสลับบทบาท กลับหน้ากลับหลัง กลับขาวเป็นดำ เปลี่ยนขั้วใหม่จากเดิมๆ ที่มีอยู่ทำให้เกิดผลตรงกันข้าม

(8) ผสมรวม (Combine) คือ การผสมผสานสิ่งที่คล้ายๆ กัน หรือใกล้เคียงกันเข้าด้วยกัน สิ่งเหล่านี้ทำให้เกิดของใหม่ที่ดีกว่า การรวบแนวคิด รวบรวมวัตถุประสงค์ รวมกลุ่มใหม่ การรวมกับผลิตภัณฑ์อื่น ผสมสิ่งที่คล้ายกันเข้าด้วยกัน รวมหน้าที่การใช้งานที่คล้ายกันเข้าด้วยกัน

สืบเนื่องจากปัญหาการเปลี่ยนแปลงความนิยมของผู้บริโภคที่สอดคล้องกับยุคสมัยปัจจุบัน ส่งผลกระทบต่อ การเปลี่ยนแปลงด้านความนิยมผ้าทอมือของจังหวัดราชบุรี ผู้วิจัยได้ออกแบบการวิจัยตามหัวข้อโครงการวิจัย คือ การพัฒนาด้านรูปแบบผ้าทอเพื่อการนำไปใช้งานโดยการนำอัตลักษณ์ของลายจกโบราณของไทยวนมาเป็น จุดเริ่มต้นของแนวคิดในการออกแบบงานวิจัย ขั้นตอนการวิจัยเริ่มจากการเก็บรวบรวมข้อมูลลวดลายจกและ ผลิตภัณฑ์ผ้าทอมือโดยการลงพื้นที่สำรวจและบันทึกข้อมูลจากการสนทนาแลกเปลี่ยนความคิดเห็นกับช่างทอผ้า และผู้ประกอบการจำหน่ายผ้าทอมือ ตลอดจนช่างขึ้นยืนและช่างเก็บตะกอ

หลังจากรวบรวมข้อมูลแล้วจึงนำมาวิเคราะห์และสังเคราะห์ตามกระบวนการออกแบบ ตรวจสอบตามหลักทฤษฎี การออกแบบและการแก้ปัญหาอย่างสร้างสรรค์ของ Alex Faickney Osborn ก่อนเลือกแบบร่างไปพัฒนาและ นำไปขึ้นตัวอย่างต้นแบบผลิตภัณฑ์ ในงานวิจัยนี้กำหนดให้ทำแบบร่างและผลงานต้นแบบผลิตภัณฑ์แปรรูป จำนวน 3 ชนิด คือ ผลิตภัณฑ์เครื่องตกแต่งร่างกาย (Accessory) ผลิตภัณฑ์เสื้อผ้าเครื่องแต่งกายสตรี (Women's wear) และผลิตภัณฑ์สิ่งของเครื่องใช้ในบ้าน (Home Furnishing)

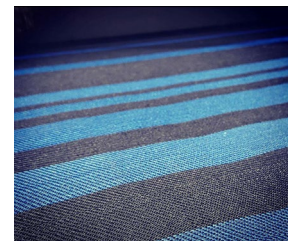
ผู้วิจัยได้รับแรงบันดาลใจจากลวดลายจก “ลายหน้าหมอน” เป็นลายจกโบราณนำมาออกแบบด้วยการลดทอน ให้เรียบง่าย หรือนำลวดลายมาขยายให้มีขนาดใหญ่เกินจริง (Over size) และใช้หลักการจัดวางลายใหม่สลับ ตำแหน่งการจัดวาง หรือปรับเปลี่ยนให้เหมาะสมกับรูปแบบผลิตภัณฑ์ต้นแบบซึ่งสามารถนำไปใช้ในชีวิตประจำวันได้อย่างเหมาะสม เช่น ผ้าคลุมไหล่ ปกอกหมอนอิง และเสื้อผ้าเครื่องแต่งกาย และจากแรงบันดาลใจในผ้าขึ้น

ลายขวางจากลาย “ผ้าซิ่นตา” แบบโบราณของชาวไทยวน ผ่านกระบวนการออกแบบและการแก้ไขปัญหาอย่างสร้างสรรค์ตามหลักทฤษฎีของ Alex Faickney Osborn โดยใช้หลักการจัดวางตำแหน่ง ช่องไฟ ความถี่ห่างแบบไม่เป็นระเบียบแบบแผน และการลดทอนกับการเพิ่มขยายขนาดของลายขวางให้มีขนาดใหญ่ขึ้นและเล็กลงแบบไม่สม่ำเสมอหรือไม่สามารถคาดคะเนได้ ทำให้เกิดรูปแบบลายที่แตกต่างไปจากผ้าซิ่นตาลายขวางแบบเดิม

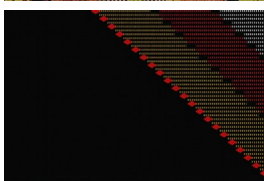
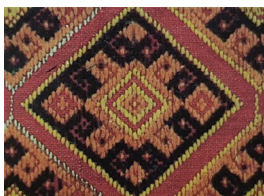
การเลือกใช้วัสดุใหม่ คือ เส้นใยแอนทารา (Antara) และไหมไทยแท้ 100% มาทดแทนวัสดุแบบเดิม คือ เส้นใยไหมประดิษฐ์ ทำให้เกิดรูปแบบและผิวสัมผัสใหม่ เนื่องจากเส้นใยทั้ง 2 ชนิดมีคุณลักษณะที่ขัดแย้งกัน คือ เส้นใยแอนทารามีลักษณะหนานุ่มและผิวสัมผัสด้าน แต่ไหมไทยมีลักษณะมันวาว ผิวสัมผัสนุ่มและไม่แข็งกระด้างเหมือนเส้นใยไหมประดิษฐ์ ทำให้ผลงานผ้าทอมือในงานวิจัยนี้มีลักษณะที่แตกต่างไปจากรูปแบบผ้าทอมือจังหวัดราชบุรีทั่วไป สรุปรูปจากผลการศึกษาวิจัยแสดงวิธีการนำหลักการของ Alex Faickney Osborn มาใช้ในการออกแบบงานวิจัย (แผนภาพที่ 2)



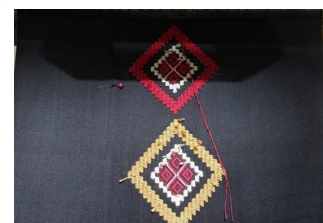
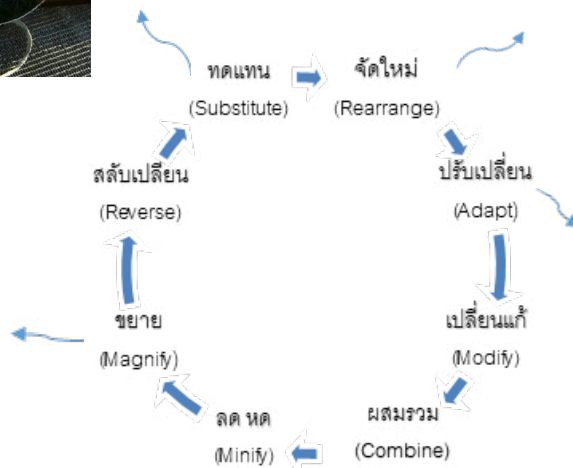
ทดแทนโดยการหาวัสดุใหม่ คือ ไหม (150 /200 D) และเส้นใยแอนทารา (Antara) เป็นวัสดุสังเคราะห์ที่มีคุณลักษณะเป็นเส้นแบน หนานุ่มและมีผิวสัมผัสด้านคล้ายใย มาทดแทนวัสดุเดิม คือ เส้นใยฝ้ายผสมหรือไหมประดิษฐ์ซึ่งเป็นเส้นใยกึ่งสังเคราะห์ที่มีความกระด้างและไม่ซึมซับน้ำเท่าที่ควร



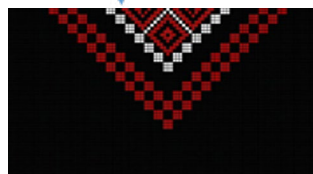
จัดวางตำแหน่งลายจากใหม่ให้อยู่ในแนวตั้งหรือจัดวางลายริ้วแบบสลับตำแหน่งไม่เป็นลายริ้วแบบสม่ำเสมอ แต่จัดเรียงใหม่แบบไม่มีแบบแผน



เพิ่มขยายขนาดแม่ลายหลัก(Motif) จากลายจากโบราณ “ลายหน้าหมอน” รูปทรงคล้ายสี่เหลี่ยมขนมเปียกปูนให้มีขนาดใหญ่ขึ้น (Over size)



ประยุกต์หน้าที่การใช้งานจากลายจากโบราณ “ลายหน้าหมอน” ที่เป็นลักษณะลวดลายที่เรียงซ้ำกันอย่างมีระเบียบในแนวนอนและนิยมใช้ตกแต่งบริเวณตีนซิ่น นำมาปรับเปลี่ยนโดยใช้เพียงแม่ลายมาจัดวางให้เป็นลวดลายเดี่ยว ตกแต่งลงบนส่วนชายผ้าคลุมไหล่ด้านล่าง



การลดรายละเอียดในลายจากโบราณ “ลายหน้าหมอน” ทำให้รายละเอียดต่าง ๆ ลดน้อยลงและเรียบง่าย

แผนภาพที่ 2 แสดงการนำหลักการบางข้อของ Osborn Checklist มาใช้ในกระบวนการออกแบบงานวิจัย เช่น การทดแทน การจัดใหม่ การเปลี่ยนแก้ การลดทอน และการขยาย



ภาพที่ 5 ตัวอย่างการออกแบบผ้าคลุมไหล่ตกแต่งลายจก สร้างด้วยโปรแกรม Illustrator
(© Vitawan Chunthone 15/02/2018)

ลักษณะของ “ลายหน้าหมอน” คือ ลายเส้นรูปทรงเรขาคณิตคล้ายสี่เหลี่ยมขนมเปียกปูน จัดวางแม่ลายหลักตรงกลางและมีรูปทรงคล้ายหยักคล้ายขอ ตกแต่งบริเวณรอบลายสี่เหลี่ยมขนมเปียกปูน ส่วนที่มาของชื่อเรียกใช้เรียกสืบต่อกันมาตั้งแต่โบราณ ลายหน้าหมอนมักปรากฏอยู่บริเวณหน้าหมอนจกของชาวไทยวน (อุดม 2540, 57) ผู้วิจัยออกแบบผ้าคลุมไหล่ที่ตกแต่งด้วยลวดลายหน้าหมอนประยุกต์ด้วยเทคนิคการจก เลือกทำผลิตภัณฑ์เครื่องตกแต่งร่างกายต้นแบบ คือ ผ้าคลุมไหล่ จำนวน 2 ผืน เช่นติเมตร และผลิตภัณฑ์ของใช้ในบ้านเลือกทำผลิตภัณฑ์ต้นแบบ คือ ปลอกหมอน จำนวน 1 ชิ้น

วิเคราะห์ผลงานวิจัยผลิตภัณฑ์ต้นแบบ ผ้าคลุมไหล่ตกแต่งลายจก (ภาพที่ 5)

(1) ด้านลวดลาย สามารถพัฒนาลวดลายให้หลากหลายมากขึ้น ด้วยหลักการออกแบบ ลวดลายจกได้ถูกออกแบบให้อยู่ในตำแหน่งที่เหมาะสมกับผลิตภัณฑ์ (ผ้าคลุมไหล่) และตรงตามแบบร่าง (sketch design) วิธีการจกแบบเว้นช่องว่างเป็นระยะ ๆ ทำให้ลายจกไม่แน่นหรือทึบเกินไป

(2) ด้านวัสดุ เส้นไหม ให้ความรู้สึกน่าสัมผัส และเส้นใยสังเคราะห์ Antara ให้ผิวสัมผัสที่น่าสนใจ

(3) ด้านรูปแบบ ผ้าคลุมไหล่ต้นแบบขนาดกว้าง 33 เซนติเมตร ยาว 180 สามารถพัฒนาให้มีรูปแบบที่หลากหลายได้ เช่น เพิ่มขนาดกว้างหรือยาวขึ้น หรือลดขนาดให้แคบหรือเล็กลง

(4) ด้านโครงสร้างผ้าทอ สามารถลดความหนาของผ้าทอโดยการลดขนาดเส้นใยของเส้นพุ่งและเส้นยืนให้มีขนาดเล็กลงและหรือเพิ่มขนาดพันหวีให้มีความห่างมากขึ้น (เบอร์ 30)



ภาพที่ 6 การออกแบบหมอนอิงตกแต่งด้วยลายจก สร้างด้วยโปรแกรม Illustrator
(© Vitawan Chunthone 11/05/2018)

ผลิตภัณฑ์ของใช้ในบ้าน ได้เลือกทำผลิตภัณฑ์ต้นแบบ คือ ปลอกหมอน จำนวน 1 ชิ้น รูปร่างสี่เหลี่ยมผืนผ้า ขนาดกว้าง 40 เซนติเมตร ยาว 65 เซนติเมตร ตกแต่งด้วยลวดลายด้วยเทคนิคจกซึ่งได้รับแรงบันดาลใจมาจากลายจกโบราณ “ลายหน้าหมอน” เช่นเดียวกับลวดลายบนผ้าคลุมไหล่

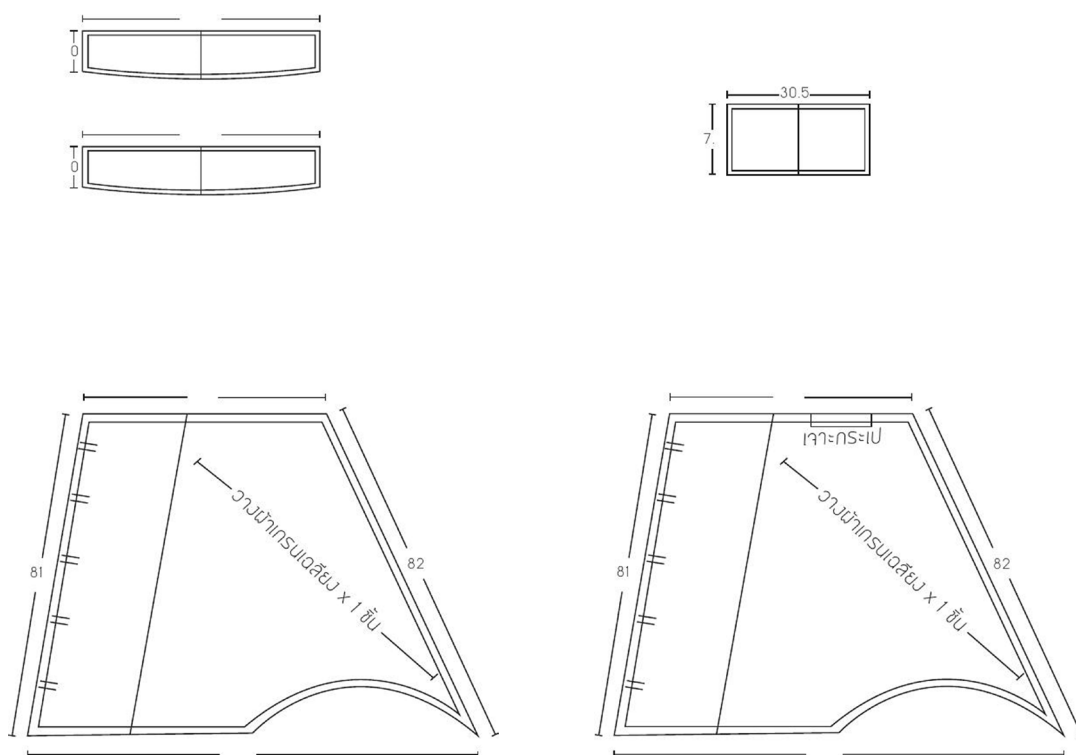
วิเคราะห์ผลงานวิจัยผลิตภัณฑ์ต้นแบบ หมอนอิงตกแต่งลายจก (ภาพที่ 6)

(1) ด้านลวดลาย จัดวางตำแหน่งแบบลาย (Motif) แบบสมมาตร กำหนดการจัดวางตำแหน่งบริเวณกลางพื้นที่ ปลอกหมอนรูปทรงสี่เหลี่ยมผืนผ้าเพื่อเน้นให้เกิดจุดเด่น ออกแบบลวดลายให้อยู่ในตำแหน่งที่เหมาะสมกับผลิตภัณฑ์ คำนึงถึงการกำหนดพื้นที่ว่าง จึงทำให้ส่วนลายจกไม่แน่นหรือหนาเกินไป

(2) ด้านวัสดุ เส้นไหมมีคุณลักษณะมันวาว มีผิวสัมผัสที่น่าใช้งานและช่วยเพิ่มมูลค่า ส่วนเส้นใยสังเคราะห์ Antara ให้ผิวสัมผัสที่น่าสนใจ

(3) ด้านรูปแบบผลิตภัณฑ์ สามารถปรับเปลี่ยนรูปทรงหมอนอื่นๆ ได้ เช่น หมอนอิง (Decorative Pillow) ขนาดมาตรฐาน รูปทรงสี่เหลี่ยมจัตุรัส ขนาดกว้าง 50 ยาว 50 เซนติเมตร หรือรูปทรงสี่เหลี่ยมผืนผ้า ขนาดกว้าง 40 ยาว 65 เซนติเมตร สามารถนำลายจากไปพัฒนาและใช้ตกแต่งกับผลิตภัณฑ์เครื่องใช้ในบ้านอื่นๆ เช่น ชุดผ้าบนโต๊ะอาหาร

(4) ด้านโครงสร้างผ้าทอ ถ้าปรับเปลี่ยนผ้าให้มีขนาดหนาและโครงสร้างผ้าที่แข็งแรงขึ้น สามารถเพิ่มความหนาของผ้าทอโดยการเพิ่มขนาดเส้นใยให้ใหญ่ขึ้นได้



ภาพที่ 7 แม่แบบตัดเย็บ (Pattern) กางเกงทรงลำลองเป้ายาว หรือ Harlem Pant สร้างด้วยโปรแกรม Illustrator (© Vitawan Chunthone 11/05/2018)



ภาพที่ 8 ตัวอย่างกางเกงทรงลำลอง (เป๋ายาว) หรือ Harlem Pant (ซ้าย) ด้านหลัง (ขวา) หลังจากการประกอบและตัดเย็บแล้ว
สร้างโดยโปรแกรม Illustrator (© Vitawan Chunthone 11/05/2018)



ภาพที่ 9 ตัวอย่างต้นแบบกางเกงทรงลำลอง (เป๋ายาว) หรือ Harlem Pant ด้านหน้า (ซ้าย) ด้านหลัง (ขวา)
(© Vitawan Chunthone 07/06/2018)

ผลิตภัณฑ์เสื้อผ้าเครื่องแต่งกายสตรี (Women's wear) ได้เลือกทำผลิตภัณฑ์ต้นแบบ คือ กางเกงทรงลำลองเป๋ายาว (Harlem Pant) จำนวน 1 ตัว ที่ประยุกต์มาจากกางเกงขาเขา สามารถสวมใส่ได้ทั้งสุภาพบุรุษและสตรี ทดลองสร้างต้นแบบแม่แบบตัดเย็บ (Pattern) จำนวน 5 ชิ้น ประกอบด้วย ขอบเอว 2 ชิ้น กระเป๋ายาว 1 ชิ้น ส่วน กางเกงด้านหน้า 1 ชิ้น และด้านหลัง 1 ชิ้น

วิเคราะห์ผลงานวิจัยผลิตภัณฑ์ต้นแบบ กางเกงทรงลำลอง (เป๋ายาว) หรือ Harlem Pant (ภาพที่ 9)

- (1) ด้านลวดลาย สามารถพัฒนาลวดลายให้หลากหลายมากขึ้น ด้วยหลักการออกแบบ
- (2) ด้านวัสดุ คุณลักษณะเส้นใยไหมตีเกลียวสูง ทำให้เนื้อผ้าไหมมันวาว มีน้ำหนักและทิ้งตัวเมื่อนำมาตัดเย็บ โดยการวางผ้าแนวเฉียง ส่วนการตัดเย็บด้วยผ้าเฉียงทำให้เส้นเปลืองผ้าเพิ่มขึ้น
- (3) ด้านรูปแบบ แม่แบบตัดเย็บใช้ผ้าหลายชิ้นประกบกันเพื่อให้เกิดรูปทรงกางเกงที่สวมใส่ได้คล่องตัว การตัดต่อผ้าต้องคำนึงถึงการวางแนวผ้าและการทิ้งตัวของผ้า กางเกงมีลักษณะเป๋ายาวกว่าปกติจึงมีลักษณะคล้ายกระโปรง ซึ่งสามารถสวมใส่สบายและสามารถสวมใส่ไปทำงานหรือใช้ในชีวิตรประจำวันได้
- (4) ด้านโครงสร้างผ้า ผ้าทอด้วยโครงสร้างแบบ 4 ตะกอก ทำให้ผ้ามีความหนาขึ้นและมีพื้นผิวในตัว (Twill 2/2) การลดขนาดเส้นใยให้เล็กลงและเพิ่มขนาดพื้นหวีให้ถี่ขึ้นจะทำให้ผ้ามีคุณสมบัติที่บางเบา
- (5) ด้านแม่แบบ (Pattern) สามารถปรับลดการตัดต่อผ้าให้น้อยลง หรือวางผ้าในแนวอื่นเพื่อให้การตัดต่อลายมีความต่อเนื่องกันมากขึ้น

สรุปและอภิปรายผลการวิจัย

จากการศึกษาวิจัยผ้าทอมือของจังหวัดราชบุรีในปัจจุบันพบว่ามี การทอผ้าด้วยมือ 2 วิธี คือ การทอผ้าด้วยเทคนิค จกแบบโบราณและการทอผ้าด้วยเทคนิค 2 ตะกอก ด้วยการพุ่งมือและกระตุก แหล่งใหญ่ที่ยังคงมีการทอผ้าด้วยมืออยู่ คือ อำเภอเมืองและอำเภोजอมบึง

ทฤษฎีการออกแบบและการแก้ปัญหาอย่างสร้างสรรค์ของ Alex Faickney Osborn ที่ผู้วิจัยเลือกนำมาประยุกต์ใช้ คือ หลักการทดแทน (Substitute) ได้แก่ การหาวัสดุใหม่มาทดแทนวัสดุเดิม การจัดใหม่ (Rearrange) คือ การจัดองค์ประกอบลายใหม่ให้แตกต่างไปจากเดิม สลับตำแหน่งแบบลายและกำหนดจังหวะการวางลายใหม่ การปรับเปลี่ยน (Adapt) คือ การนำแนวคิดจากลายจกโบราณเดิมที่ใช้ตกแต่งหน้าหมอนมาประยุกต์ใช้ตกแต่งบนผ้าคลุมไหล่ การลดทอน (Minify) คือ การลดทอนละเอียดหรือตัดทอนลายจกโบราณลง ให้ดูเรียบง่าย การขยาย (Magnify) คือ การขยายหรือเพิ่มขนาดลายจกโบราณให้ใหญ่ขึ้น

จากผลการวิจัยโครงการพัฒนาผ้าทอมือของจังหวัดราชบุรีด้วยการเปลี่ยนแปลงรูปแบบและหน้าที่การใช้ สามารถสรุปได้ว่ารูปแบบผ้าทอมือที่สร้างสรรค์ขึ้นมาใหม่แตกต่างจากผ้าทอมือแบบเดิม เนื่องจากมีความแปลกใหม่ร่วมสมัยเข้ากับยุคสมัย และเป็นที่ยอมรับในตลาดกว้างขึ้น แต่ยังคงแสดงออกไว้ซึ่งเอกลักษณ์อันทรงคุณค่าในภูมิปัญญาของชาวไทยวนจังหวัดราชบุรี ผลงานต้นแบบจากการวิจัยสามารถนำไปเป็นแนวทางพัฒนาต่อยอดเป็นผลิตภัณฑ์ผ้าทอมือร่วมสมัยและสามารถนำไปใช้ในชีวิตประจำวันได้ต่อไป

สืบเนื่องจากความเปลี่ยนแปลงทางวัฒนธรรมและสังคมทำให้ภูมิปัญญาด้านการทอผ้าจากแบบโบราณเริ่มเลือนหายไป จึงจำเป็นต้องหาแนวทางอนุรักษ์ภูมิปัญญาของชาวไทยวนราชบุรีควบคู่ไปกับการหาแนวทางในการพัฒนารูปแบบผ้าทอมือของจังหวัดราชบุรีให้มีรูปแบบร่วมสมัย เพื่อการยอมรับของตลาดสากล ศิลปะการออกแบบผ้าทอมือของจังหวัดราชบุรีจะได้รับการยอมรับในตลาดที่กว้างขึ้นจนถึงระดับสากลและยังคงอัตลักษณ์หรือภูมิปัญญาดั้งเดิมของชาวไทยวนได้คงต้องคำนึงในหลายมิติ เช่น สวมใส่ได้ง่ายมีรูปแบบร่วมสมัย และหน้าที่ใช้งานเหมาะสมสอดคล้องกับมิติทางวัฒนธรรมและวิถีชีวิตความเป็นอยู่ของคนในปัจจุบัน อีกทั้งจำเป็นต้องอาศัยทักษะประสบการณ์และความเชี่ยวชาญหลายด้านประกอบกันนอกเหนือไปจากความสามารถด้านการออกแบบ

นวัตกรรมที่ทันสมัยยังคงเป็นอีกปัจจัยที่สำคัญที่สร้างความแตกต่างและสามารถขยายตลาดให้กว้างขึ้น ตลอดจนแสวงหากลุ่มลูกค้าใหม่ๆ การใช้องค์ความรู้การออกแบบอย่างมีประสิทธิภาพสามารถสร้างมูลค่าเพิ่มทั้งทางด้านจิตใจและการสร้างมูลค่าเพิ่มทางการตลาดได้ และจะเกิดประโยชน์อย่างยิ่งถ้านักออกแบบหรือช่างทอในพื้นที่จังหวัดราชบุรีเข้าใจและสามารถนำไปพัฒนาต่อยอดในเชิงการออกแบบอย่างยั่งยืน



ภาพที่ 10 ผลงานต้นแบบจากงานวิจัย ได้รับการคัดเลือกไปจัดแสดงในงานเทศกาลออกแบบกรุงเทพฯ 2561 (Bangkok Design Week 2018) ระหว่างวันที่ 27 มกราคม ถึง 7 กุมภาพันธ์ 2561 ณ ศูนย์การค้าริเวอร์ซิตี้ (© Vitawan Chunthone 26/01/2018)

ข้อเสนอแนะ

จุดเด่นของจังหวัดราชบุรี คือ เป็นแหล่งอารยธรรมอันเก่าแก่ตั้งแต่สมัยทวารวดีและมีเรื่องราวในอดีตที่กล่าวถึงชาติพันธุ์ต่างๆ ที่อพยพมาตั้งถิ่นฐาน โดยเฉพาะชาวไทยวนที่มีภูมิปัญญาโดดเด่นด้านการทอผ้าด้วยเทคนิคอีกทั้งที่ตั้งซึ่งอยู่ไม่ไกลจากกรุงเทพมหานครเหมาะสมที่จะพัฒนาเป็นแหล่งเรียนรู้ให้กับผู้สนใจด้านศิลปะและวัฒนธรรมการทอผ้าจากได้เป็นอย่างดี แต่จากข้อจำกัดด้านวัตถุดิบทำให้ชุมชนหรือช่างทอผ้าขาดโอกาสในการทดลองวัสดุใหม่ๆ ทำให้รูปแบบผ้าทอของจังหวัดราชบุรีไม่มีความหลากหลาย ขาดเอกลักษณ์ที่โดดเด่นด้านผ้าทอมือแบบประยุกต์ ภาครัฐสามารถสนับสนุนให้มีการอบรมให้ความรู้ด้านนวัตกรรมใหม่ ๆ เช่น การออกแบบการย้อมเส้นใย เพื่อเปิดโอกาสให้ช่างทอผ้ามีการพัฒนาทักษะฝีมือและเรียนรู้การเปลี่ยนแปลง ตลอดจนสนับสนุนด้านการพัฒนาผลิตภัณฑ์แปรรูปให้มากขึ้น ควรสนับสนุนให้มีการสืบทอดภูมิปัญญาด้านการทอผ้าการย้อมสีธรรมชาติให้กับช่างทอรุ่นใหม่หรือผู้ที่สนใจให้มากขึ้น เนื่องจากองค์ความรู้ด้านนี้กำลังจะเลือนหายไปตามกาลเวลา



ภาพที่ 11 อบรมเชิงปฏิบัติการออกแบบลายผ้าจกร่วมสมัยและการย้อมสีธรรมชาติ อำเภอเมือง จังหวัดราชบุรี
(© Vitawan Chunthone 29/05/2018)

ข้อเสนอแนะจากผลงานวิจัยสามารถนำไปเป็นแนวทางในการพัฒนางานผลิตภัณฑ์ผ้าทอมือจังหวัดราชบุรี ดังนี้

1. ด้านลวดลาย สามารถพัฒนาลวดลายให้หลากหลายมากขึ้น ด้วยหลักการออกแบบผ่านกระบวนการออกแบบและการแก้ไขปัญหาอย่างสร้างสรรค์ตามหลักทฤษฎีของ Alex Faickney Osborn เช่น การลดย่อ หรือตัดทอนขนาดของลวดลาย
2. ด้านโครงสร้าง สามารถลดความหนาของโครงสร้างผ้าทอได้ ด้วยการลดขนาดเส้นใยและเพิ่มขนาดพื้นที่ให้ถี่ขึ้น
3. ด้านรูปแบบผลิตภัณฑ์ สามารถพัฒนาปรับเปลี่ยนรูปทรงหมอนให้ได้ขนาดมาตรฐาน แม่แบบกางเกงสามารถปรับการตัดต่อผ้าให้น้อยขึ้นลงหรือวางผ้าในลักษณะอื่น พัฒนาเป็นเครื่องแต่งกายประเภทต่างๆ ในรูปแบบลำลอง สวมใส่ง่ายและร่วมสมัย

ผู้วิจัยจึงหวังว่าการนำกระบวนการออกแบบตามหลักทฤษฎีของ Alex Faickney Osborn มาประยุกต์ใช้ให้เหมาะสมในงานวิจัยสามารถเปลี่ยนมุมมองของช่างทอผ้าในการเปิดรับความคิดสร้างสรรค์ใหม่ๆ ตลอดจนมีแนวทางการพัฒนาความคิดเพื่อต่อยอดการออกแบบและพัฒนาผลิตภัณฑ์ผ้าจกกราชบุรีเชิงสร้างสรรค์ต่อไป

บรรณานุกรม

จรัสพิมพ์ วังเย็น, “การออกแบบเครื่องนุ่งห่มเพื่อการพัฒนาการออกแบบสินค้าพื้นเมือง กรณีศึกษา ผ้าจกไทยวนราชบุรี.” รายงานผลการวิจัย, มหาวิทยาลัยเทคโนโลยีราชมงคลพระนคร, 2554.

ทรงศักดิ์ ปรากฏวัฒนกุล, และ ชีสแมน, แพทริเซีย. *ผ้าล้านนา ยวน ลื้อ ลาว*. พิมพ์ครั้งที่ 2. เชียงใหม่: โครงการศูนย์ส่งเสริมศิลปวัฒนธรรม มหาวิทยาลัยเชียงใหม่, 2531.

มานพ มานะแซม, “พัฒนาการเครื่องแต่งกายชาวล้านนา (ไทยวน).” *วิจิตรศิลป์* 1, ฉ. 1 (2551): 123.

เอกวินิต พรหมรักษา, “ทฤษฎีองค์การและการจัดการเชิงกลยุทธ์ขั้นสูง Brainstorming.” Promracs, 5 ตุลาคม 2555. สืบค้นเมื่อวันที่ 7 ธันวาคม 2559. <http://promrucsadba04.blogspot.com/2012/10/brainstorming.html>.

อุดม สมพร, *ผ้าจกไท-ยวน ราชบุรี*. กรุงเทพฯ: โรงพิมพ์ภาพพิมพ์, 2540.

Osborn, Alex F. *Applied Imagination: Principles and Procedures of Creative Problem-Solving*, 3rd Ed., New York: Charles Scribner's Sons. 2006.

