

นวัตกรรมการพัฒนาผ้าฝ้ายทอมืออัตลักษณ์ท้องถิ่น
จังหวัดเลย

Innovation of Development in the Hand Woven
Cotton of the Local Identity in Loei Province

จุฑามาศ ดอนอ่อนเบา¹

Chuthamas Dononbao

จิรวัดน์ พิระสันต์²

Jirawat Peerasan

¹ นักศึกษาหลักสูตรศิลปกรรมศาสตรดุษฎีบัณฑิต

สาขาวิชาศิลปะและการออกแบบ

คณะสถาปัตยกรรมศาสตร์ มหาวิทยาลัยนเรศวร

Doctor of Fine and Applied Arts Program in Art

and Design, Faculty of Architecture, Naresuan

University (E-mail: amme.chutamas@gmail.com)

² ศาสตราจารย์ ดร., สาขาวิชาศิลปะและการออกแบบ

คณะสถาปัตยกรรมศาสตร์ มหาวิทยาลัยนเรศวร

Professor, Art and Design, Faculty of Architecture,

Naresuan University

Received: 8/10/2019 Revised: 25/11/2019 Accepted: 26/11/2019

บทคัดย่อ

การวิจัยเรื่อง นวัตกรรมการพัฒนาผ้าฝ้ายทอมืออัตลักษณ์ท้องถิ่นจังหวัดเลย มีวัตถุประสงค์ เพื่อศึกษาอัตลักษณ์ผ้าฝ้ายทอมือ จังหวัดเลย และเพื่อศึกษานวัตกรรมกระบวนการผลิตผ้าฝ้ายทอมืออัตลักษณ์ท้องถิ่นจังหวัดเลย โดยกลุ่มตัวอย่างในการวิจัยคือ ประชากร คือ กลุ่มผู้ผลิตสินค้าผลิตภัณฑ์ชุมชนในอำเภอเชียงคาน จังหวัดเลยประกอบไปด้วย 3 ตำบล และกลุ่มตัวอย่าง คือ กลุ่มผู้ผลิตผ้าฝ้ายทอมือ ในพื้นที่วิจัยและช่างฝีมือ นักวิชาการ นักออกแบบ โดยการคัดเลือกกลุ่มตัวอย่างแบบเจาะจงในการพัฒนานวัตกรรมการพัฒนาผ้าฝ้ายทอมืออัตลักษณ์ท้องถิ่นจังหวัดเลยประกอบด้วย ผลิตภัณฑ์ผ้าฝ้ายทอมือของชุมชนในพื้นที่ตำบลเชียงคาน ผลิตภัณฑ์ผ้าฝ้ายทอมือของชุมชนในพื้นที่ตำบลธาตุ ผลิตภัณฑ์ผ้าฝ้ายทอมือชุมชนในพื้นที่ตำบลนาข้าว ประชากรและกลุ่มตัวอย่างเพื่อประเมินกระบวนการพัฒนานวัตกรรมการพัฒนาผ้าฝ้ายทอมืออัตลักษณ์ท้องถิ่นจังหวัดเลย โดยเครื่องมือในการวิจัยครั้งนี้ คือ เครื่องมือเก็บรวบรวมข้อมูลในการวิเคราะห์ ประกอบด้วย เครื่องมือดังนี้ แบบสัมภาษณ์เจาะลึก แบบสอบถามกึ่งสนทนากลุ่ม (Focus Group) และแบบประเมินผลิตภัณฑ์ชุมชน (OPC)

ผลการวิจัยพบว่า อัตลักษณ์ผ้าฝ้ายทอมือท้องถิ่นจังหวัดเลยมีเทคนิคเฉพาะกลุ่มคือการย้อมเส้นด้ายจะเป็นการย้อมสีคราม สีมะเกลือ และสีเปลือกไม้และผ้าที่ย้อมสีจะไม่ตกเข้าหากัน เพราะแช่น้ำมะเกลือตอนย้อมด้ายเพื่อกันสีตก ในส่วนรูปแบบของผ้าทอนั้นยังมีการทอผ้าด้วยกี่โบราณโดยผู้หญิงจะเป็นคนทอผ้าหลังจากว่างเว้นจากงานบ้าน ปัจจุบันการทอผ้ามีการผลิตน้อยแล้วเนื่องจากใช้เวลาในการผลิตนานลวดลายที่ทำก็เป็นลายที่คิดค้นขึ้นเองถึงเป็นอัตลักษณ์ คือ ลายราชวัฒน์ ถือได้ว่าเป็นลายต้นแบบในการทอผ้าของจังหวัดเลย ในส่วนของนวัตกรรมกระบวนการการผลิตผ้าฝ้ายทอมืออัตลักษณ์ท้องถิ่นจังหวัด เป็นการเพิ่มมูลค่าผลิตภัณฑ์ผ้าฝ้ายทอมือด้วยนวัตกรรม ภายใต้แนวคิด การใช้ความรู้ทางด้านเทคโนโลยีและนวัตกรรม ร่วมกับการออกแบบในเชิงสร้างสรรค์ ผสมผสานวัฒนธรรมภูมิปัญญาท้องถิ่น อัตลักษณ์ของจังหวัดเลย เพื่อยกระดับผลิตภัณฑ์ผ้าฝ้ายทอมือให้มีรูปแบบมาตรฐานสากลร่วมสมัย เพื่อเพิ่มมูลค่าของผ้าฝ้ายทอมือ สร้างความ

แตกต่าง การยกระดับผลิตภัณฑ์สิ่งทอด้วยนวัตกรรมให้เป็นสินค้าที่เป็นที่ต้องการของตลาดในวงกว้างเพิ่มมากขึ้น เพื่อให้สินค้าที่มีอยู่นั้นขยายขอบเขตทางการค้าและตรงกับความต้องการของลูกค้าให้เพิ่มขึ้น ดังนั้นการพัฒนาผลิตภัณฑ์ในกลุ่มผ้าทออีสานจะกระตุ้นและส่งเสริมให้ผู้ประกอบการเกิดการเรียนรู้และเข้าถึงนวัตกรรมใหม่ๆ และพลิกวิกฤตให้เป็นโอกาสให้มากขึ้นด้วยการคิดต่างและผลิตงานที่ตรงกับความ ต้องการของตลาด ก็จะสามารถต่อยอดมูลค่าทางการขายได้มากขึ้น สร้างศักยภาพและความยั่งยืนให้กับสินค้าท้องถิ่นผลิตภัณฑ์ท้องถิ่นโดยการนำกระบวนการเรียนรู้แบบมีส่วนร่วมโดยมีหน่วยงานภายนอกหรือหน่วยงานภาครัฐมีส่วนร่วมในโครงการในการพัฒนาสิ่งที่เห็นได้ชัดเจนที่สุดคือ โดยกลุ่มสมาชิกทอผ้ามีส่วนร่วมในการร่วมสร้างสรรค์ผลิตภัณฑ์ผ้าทออัตลักษณ์ท้องถิ่นจังหวัดเลยเพื่อให้ผลิตภัณฑ์มีความน่าสนใจยิ่งขึ้น ทั้งนี้ในด้านการออกแบบและพัฒนานวัตกรรมผ้าฝ้ายทอมือทำให้เกิดกระบวนการในการผลิตที่มีความเป็นอัตลักษณ์โดยวิเคราะห์จากปัญหาที่เกิดขึ้น อีกทั้งการจัดกิจกรรมฝึกอบรมความรู้โดยให้ชุมชนมีส่วนร่วมจึงเป็นการทำให้เกิดการพัฒนาผลิตภัณฑ์และกระบวนการผลิตและจากการพัฒนาผลิตภัณฑ์ผ้าทออัตลักษณ์ท้องถิ่นจังหวัดเลย

คำสำคัญ: หัตถกรรมพื้นถิ่น, ผ้าฝ้ายทอมือ, นวัตกรรม, การพัฒนาผ้าฝ้าย, ภูมิปัญญาพื้นบ้าน

Abstract

The research of Innovative hand-woven cotton development, local identity, Loei Province purpose To study the identity of hand-woven cotton in Loei province and to study the innovation of hand-woven cotton production process in the local identity of Loei Province, as well as to evaluate the innovation process of hand woven cotton development in Loei province's local identity. The sample in this research is the population which is the group of community product

manufacturers in Chiang Khan District. Loei consists of 8 sub-districts and the sample group is a group of hand-woven cotton manufacturers. In the research area and craftsmen, scholars and designers, by selecting a specific sample group in the development of innovation, the development of hand-woven cotton, local identity, Loei Province consists of Hand-woven cotton products of the community in Chiang Khan Subdistrict Hand-woven cotton products of the communities in That Sub-district Hand-woven cotton products in the community in Nasa Population and sample groups to assess the innovation development process, the development of hand-woven cotton, local identity, Loei Province The tools in this research are tools for data collection and analysis. It consists of the following tools In-depth interview Questionnaire, focus group and community product assessment (OPC)

Research result that The local hand-woven cotton identity of Loei Province has a specific technique: yarn dyeing, indigo dyeing, ebony and tree bark dyeing, and dyed fabrics will not fall into each other. Because soaking the ebony water while dyeing the thread to prevent discoloration In the form of woven fabrics, there are still weavers with how many ancient women would be weavers after freeing from housework. Nowadays, weaving is less produced due to the time it takes to produce. The pattern made is the pattern that was invented by ourselves, which is the pattern of Rajawat, regarded as the prototype pattern in Loei Province. In terms of innovation, the development of hand-woven cotton production process, local identity, province Is an increase in the value of hand-woven cotton products with innovation under the concept of using knowledge in Technology and innovation

Together with creative design Cultural integration local knowledge Identity of Loei Province In order to raise the level of hand-woven cotton products to have a contemporary international standard To increase the value of hand-woven cotton ceilings make a difference Enhancing the textile products with innovation to be the products that are needed in the wider market. So that the existing products expand the scope of trade and meet the needs of customers to increase Therefore, the development of products in the northeast woven fabric group will encourage and encourage entrepreneurs to learn and access to new innovations and turn the crisis into more opportunities by thinking differently and producing work that meets the needs of the market. Will be able to further increase the sales value Build capacity and sustainability of local products, local products by adopting participatory learning processes with external agencies or government agencies participating in the development project. In which weaving members are involved in creating local identity weaving products in Loei Province to make the products more interesting In terms of designing and developing innovative hand-woven cotton, resulting in a unique production process by analyzing the problems occurring. As well as organizing knowledge training activities by encouraging communities to participate, thereby resulting in product development and production processes, and from the development of local identity woven cloth products, Loei Province

Keywords: Local handicrafts, Hand-woven cotton, Innovation, Cotton development, Folk wisdom

บทนำ

ผ้าถือเป็นปัจจัยขั้นพื้นฐานที่มีความสำคัญต่อการดำรงชีวิตของมนุษย์ ทำให้หลายประเทศต่างเร่งรัดในการพัฒนาเทคโนโลยีการผลิตผ้าหรือเส้นใยให้ทันต่อความต้องการของผู้บริโภค รวมถึงการพัฒนานวัตกรรมกระบวนการในการผลิตและออกแบบเครื่องแต่งกาย เสื้อผ้าเพื่อปกปิดร่างกาย รวมถึงสิ่งของเครื่องใช้ในชีวิตประจำวัน เช่น เครื่องนอน เคหะสิ่งทอ ซึ่งทุกคนล้วนแล้วแต่จำเป็นต้องใช้ในชีวิตประจำวันทั้งสิ้น ทุกครัวเรือนมีการทอผ้าเพื่อใช้สอยภายในครอบครัวมีการถ่ายทอดและส่งสมรรถนะวิธีการทอผ้าแก่สมาชิกที่เป็นเพศหญิง เพราะศิลปะการทอผ้านั้นต้องใช้ความขยัน อดทน ความพยายามและความประณีตละเอียดอ่อน การถ่ายทอดนั้นจึงส่งสมจนกลายเป็นภูมิปัญญาที่ได้รับการถ่ายทอดจากบรรพบุรุษรุ่นหนึ่งไปสู่อีกรุ่นหนึ่ง กรรมวิธีในการทอผ้ามีขั้นตอนที่ประณีตละเอียดอ่อน กรรมวิธีในการทอผ้าเป็นการกระทำที่ทำให้เกิดลวดลายบนผืนผ้าทอที่มีลวดลายที่สวยงามน่าจดจำ มีทั้งแบบซับซ้อนและไม่ซับซ้อนลวดลายส่วนใหญ่มักได้รับการถ่ายทอดมาจากบรรพบุรุษ

ผ้าฝ้ายเป็นผ้าทอที่ผลิตมาจากธรรมชาติ คือ ดอกฝ้าย โดยการนำมาผลิตเป็นผ้าฝ้ายนั้นจำต้องผ่านกระบวนการในการผลิตหลายขั้นตอน ตั้งแต่ การคัดเลือกดอกฝ้ายที่แก่จัด การดัดฝ้าย การนำฝ้ายที่ดัดมาทำเป็นเส้นใย สุดท้ายคือนำเส้นใยฝ้ายมาทอด้วยด้ายก็ เพื่อให้ได้ผ้าฝ้ายออกมาเป็นผืนก่อนนำไปตัดเย็บเป็นเครื่องนุ่งห่มและงานหะสิ่งทอเพื่อใช้ในชีวิตประจำวัน ผ้าฝ้ายมีเอกลักษณ์เฉพาะตัวคือเมื่อสวมใส่แล้วรู้สึกเย็นสบาย ระบายอากาศได้ดี อีกทั้งผ้าฝ้ายยังมีคุณสมบัติ ผ้าฝ้ายนั้นมีความนุ่มสบาย ยับง่าย หดง่าย ดูดซึมน้ำได้ดี ซักรีดและทำความสะอาดง่าย ทนความร้อนได้ดี สามารถรีดด้วยความร้อนสูงได้ ถึงช่วงฤดูหนาวการสวมใส่ผ้าฝ้ายยังช่วยเพิ่มความอบอุ่นในร่างกายได้อีกด้วย ซึ่งสอดคล้องกับสภาพภูมิอากาศของจังหวัดเลย ซึ่งในฤดูหนาวนั้นอุณหภูมิทั่วไปจะลดต่ำลงทำให้รู้สึกหนาวเย็นตลอดทั้งวัน ผู้คนมักจะสวมใส่ผ้าฝ้ายเพื่อความอบอุ่นของร่างกายในช่วงฤดูหนาวเช่นกัน

ปัจจุบันความเป็นอัตลักษณ์ของการทอผ้าฝ้ายกำลังจะลดลง ทั้งนี้เนื่องจากกระบวนการทอผ้าฝ้ายไม่เป็นที่นิยมในการผลิต เนื่องจากใช้เวลานานและมีกระบวนการที่ซับซ้อนและมีราคาค่อนข้างสูง ผู้คนส่วนใหญ่นิยมผ้าทอสำเร็จรูปจากโรงงานอุตสาหกรรมสิ่งทอ ทำให้ภูมิปัญญาในการทอผ้าลดลงทั้งนี้ด้วยเหตุผลหลายประการ เช่น ความเจริญก้าวหน้าทางเทคโนโลยี สภาพสังคมและวัฒนธรรม ค่านิยม สิ่งเหล่านี้ล้วนส่งผลต่อการเปลี่ยนแปลงรูปแบบและกระบวนการทอผ้าฝ้ายด้วยมือเป็นอย่างมาก อีกทั้งการมุ่งส่งเสริมขององค์กรหรือหน่วยงานต่างๆ ที่ขาดการศึกษาข้อมูลและความเป็นมาอย่างละเอียด อาจก่อให้เกิดผลเสียมากกว่าผลดี ซึ่งผู้เกี่ยวข้องควรมีความระมัดระวังต่อกระบวนการส่งเสริมเพื่อเป็นการอนุรักษ์ผลิตภัณฑ์หัตถกรรมพื้นบ้านประเภทสิ่งทออันเกิดจากภูมิปัญญาท้องถิ่นนั้นได้ (สำนักงานพาณิชย์จังหวัดอุทัยธานี, 2543)

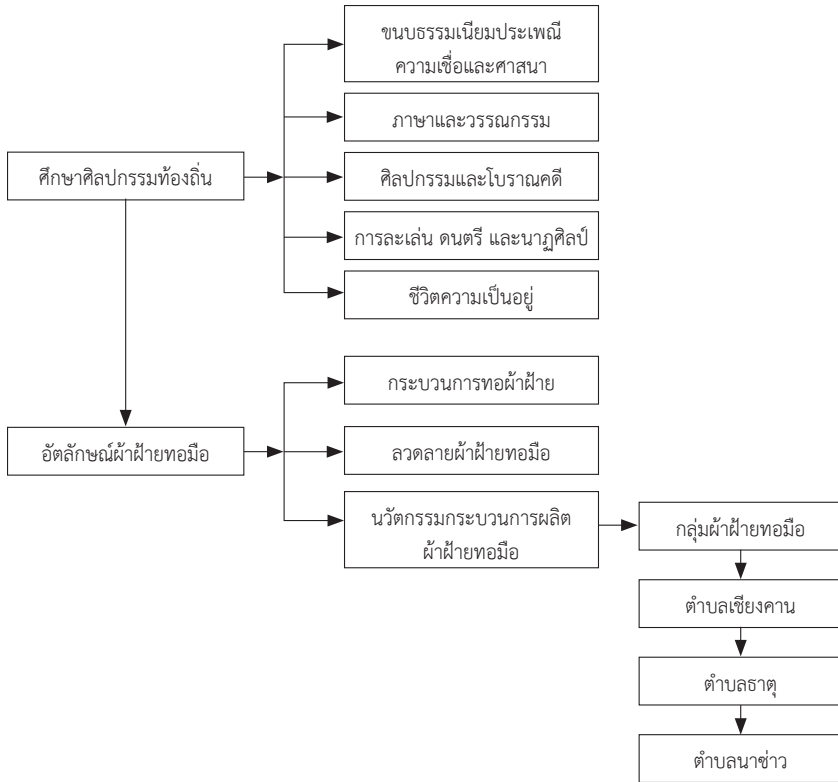
จากเหตุผลดังกล่าวจึงทำให้ผู้วิจัยมีความสนใจที่จะศึกษาข้อมูลเกี่ยวกับอัตลักษณ์ผ้าฝ้ายทอมือจังหวัดเลยทั้งกระบวนการในการผลิต ลวดลายผ้าทอและการพัฒนารูปแบบของสินค้าตลอดจนส่งเสริมการท่องเที่ยวในพื้นที่ เพื่อนำไปพัฒนาเป็นนวัตกรรมกระบวนการผลิตผ้าฝ้ายทอมืออัตลักษณ์ท้องถิ่นจังหวัดเลย เพื่อเพิ่มมูลค่าและคุณค่าของอัตลักษณ์ผ้าฝ้ายทอมือสืบไป

วัตถุประสงค์ของการวิจัย

1. เพื่อศึกษาอัตลักษณ์ผ้าฝ้ายทอมือจังหวัดเลย
2. เพื่อศึกษานวัตกรรมกระบวนการผลิตผ้าฝ้ายทอมือ
อัตลักษณ์ท้องถิ่นจังหวัดเลย

กรอบแนวคิดการวิจัย

งานวิจัยเรื่อง นวัตกรรมการพัฒนาผ้าฝ้ายทอมืออัตลักษณ์ท้องถิ่นจังหวัดเลย ผู้วิจัยได้กำหนดกรอบแนวคิดในการวิจัยดังนี้



ขอบเขตของการวิจัย

งานวิจัยเรื่อง นวัตกรรมการพัฒนาผ้าฝ้ายทอมืออัตลักษณ์ท้องถิ่นจังหวัดเลย ผู้วิจัยได้กำหนดขอบเขตการวิจัยดังนี้

1. ขอบเขตด้านพื้นที่ ขอบเขตด้านพื้นที่ผู้วิจัยได้กำหนดพื้นที่ในการวิจัยคือ อำเภอเชียงคาน จังหวัดเลย

2. ขอบเขตด้านประชากรและกลุ่มตัวอย่างในการวิจัยเรื่อง นวัตกรรมพัฒนาผ้าฝ้ายทอมืออัตลักษณ์ท้องถิ่นจังหวัดเลย ผู้วิจัยได้แบ่งตามวัตถุประสงค์ในการศึกษาประกอบด้วย กลุ่มตัวอย่าง คือ กลุ่มผู้ผลิตผ้าฝ้ายทอมือ ในพื้นที่วิจัยและช่างฝีมือ นักวิชาการ นักออกแบบ โดยการคัดเลือกกลุ่มตัวอย่างแบบเจาะจง

ในการพัฒนานวัตกรรมการพัฒนาผ้าฝ้ายทอมืออัตลักษณ์ท้องถิ่นจังหวัดเลย ประกอบด้วย

- 1) ผลิตภัณฑ์ผ้าฝ้ายทอมือของชุมชนในพื้นที่ตำบลเชียงคาน
- 2) ผลิตภัณฑ์ผ้าฝ้ายทอมือของชุมชนในพื้นที่ตำบลธาตุ
- 3) ผลิตภัณฑ์ผ้าฝ้ายทอมือชุมชนในพื้นที่ตำบลนาข้าว

กลุ่มตัวอย่าง ประกอบด้วย ช่างฝีมือ นักวิชาการ นักออกแบบ และผู้ผลิตผ้าฝ้ายทอมือชุมชนโดยการคัดเลือกกลุ่มตัวอย่างแบบเจาะจงในการประเมินผลิตภัณฑ์ คัดเลือกโดยการสุ่มกลุ่มตัวอย่างในการประเมิน ประกอบด้วย

นักวิชาการ	จำนวน 15 คน
นักออกแบบ	จำนวน 5 คน
ผู้ผลิตสินค้าผลิตภัณฑ์ชุมชน	จำนวน 64 คน

3. ขอบเขตด้านศิลปกรรมท้องถิ่น นวัตกรรมการพัฒนาผ้าฝ้ายทอมืออัตลักษณ์ท้องถิ่นจังหวัดเลยผู้วิจัยได้สำรวจข้อมูลผลิตภัณฑ์ประเภทผ้าฝ้ายทอมือโดยการพัฒนานวัตกรรมกระบวนการในการผลิตผ้าฝ้ายทอมือโดยศึกษาจากภูมิปัญญาในการทอผ้าฝ้าย รวมถึงศึกษาเกี่ยวกับวัฒนธรรมประเพณี การแต่งกาย ความเชื่อ ชีวิตความเป็นอยู่ของผู้คนที่อาศัยในพื้นที่การศึกษา เพื่อนำมาสรุปผลในการจัดทำผลิตภัณฑ์จากผ้าฝ้ายทอมือที่ผ่านกระบวนการในการพัฒนานวัตกรรมการกระบวนการในการผลิตผ้าฝ้ายทอมือที่มีความเป็นอัตลักษณ์ท้องถิ่นของจังหวัดเลย โดยประเด็นสำคัญในการศึกษา (สำนักงานคณะกรรมการวัฒนธรรมแห่งชาติ 2530 หน้า 8) ได้แบ่งศิลปวัฒนธรรมออกเป็น 5 ประเภท ดังนี้

- 3.1 ขนบธรรมเนียมประเพณี ความเชื่อและศาสนา
- 3.2 ภาษาและวรรณกรรม
- 3.3 ศิลปกรรมและโบราณคดี
- 3.4 การละเล่น ดนตรี และนาฏศิลป์
- 3.5 ชีวิตความเป็นอยู่

4. ขอบเขตด้านการพัฒนาผลิตภัณฑ์ หลักเกณฑ์การพัฒนาผลิตภัณฑ์ที่ช่วยให้การออกแบบและพัฒนาผลิตภัณฑ์ประสบความสำเร็จโดยทำให้ผลงานของปีที่ 12 ฉบับที่ 2 กรกฎาคม-ธันวาคม 2563

นักออกแบบประสบผลสำเร็จ จำเป็นต้องคำนึงถึงองค์ประกอบในแต่ละด้านเพื่อนำมาวิเคราะห์แก้ไขปัญหาและปรับปรุงโดยผ่านการวิเคราะห์ประเด็นสำคัญของ (Dreyfuss, 1967 อ้างถึงใน นิรัช สุตสังข์, 2548ก) ได้กำหนดไว้ 5 ประเด็น คือ

1. การใช้สอย (Utility)
2. ความงาม (Appearance)
3. ง่ายต่อการซ่อมแซม (Ease of Maintenance)
4. ต้นทุนต่ำ (Low Costs)
5. การสื่อสาร (Communication)

นวัตกรรมการพัฒนาผ้าฝ้ายทอมืออัตลักษณ์ท้องถิ่นจังหวัดเลย ผู้วิจัย ช่างฝีมือ นักวิชาการ ผู้ผลิตสินค้าผลิตภัณฑ์ชุมชนมีส่วนร่วมปฏิบัติการเรียนรู้เพื่อพัฒนารูปแบบผลิตภัณฑ์ ทั้งสิ้น 9 ชิ้นงาน ประกอบด้วย

- 1) ผลิตภัณฑ์ผ้าฝ้ายทอมือชุมชนในพื้นที่ตำบลเชียงคาน จำนวน 3 ชิ้นงาน
 - 2) ผลิตภัณฑ์ผ้าฝ้ายทอมือชุมชนในพื้นที่ตำบลธาตุ จำนวน 3 ชิ้นงาน
 - 3) ผลิตภัณฑ์ผ้าฝ้ายทอมือชุมชนในพื้นที่ตำบลนาซาว จำนวน 3 ชิ้นงาน
- จากนั้นนำต้นแบบผลิตภัณฑ์ของแต่ละกลุ่ม ตรวจสอบตามเกณฑ์การคัดสรรสุดยอดหนึ่งตำบล หนึ่งผลิตภัณฑ์ไทย (OTOP Product Champion : OPC) ในแต่ละด้านประกอบด้วย

ประเด็นด้านการผลิต ประเด็นที่ด้านการพัฒนาผลิตภัณฑ์ ประเด็นด้านความเข้มแข็งของชุมชน ตามลักษณะทั่วไป

5. ขอบเขตด้านการประเมิน

การดำเนินการวิจัย ผู้วิจัยศึกษาเอกสาร และตรวจเครื่องมือโดยผู้ทรงคุณวุฒิ เพื่อนำเครื่องมือเก็บรวบรวมข้อมูลในการวิเคราะห์ ประกอบด้วย เครื่องมือดังนี้

- 5.1 แบบสัมภาษณ์เจาะลึก
- 5.2 แบบสอบถามกึ่งสนทนากลุ่ม (Focus Group)
- 5.3 แบบประเมินผลิตภัณฑ์ชุมชน (OPC)

การประเมินกระบวนการสร้างนวัตกรรมการพัฒนาผ้าฝ้ายทอมือ อัตลักษณ์ท้องถิ่นจังหวัดเลย ผู้วิจัยได้นำหลักการประเมินตามบทบาทหน้าที่ของ ชุมชนนักปฏิบัติ เพื่อขับเคลื่อนไปสู่การสร้างองค์ความรู้ใหม่และกระตุ้นส่งเสริมให้เกิดการแบ่งปันความรู้และการทำงาน ดังนั้น ผู้วิจัยจึงนำหลักการ การแลกเปลี่ยน เรียนรู้ (Knowledge Sharing, KS) ในการประเมินผลิตภัณฑ์จากนวัตกรรม การพัฒนาผ้าฝ้ายทอมืออัตลักษณ์ท้องถิ่นจังหวัดเลย ดังนี้

- 1) การแลกเปลี่ยนเรียนรู้จากวิธีการทำงานแบบ Best Practice
- 2) การแลกเปลี่ยนเรียนรู้ในชุมชนนักปฏิบัติ (Community of Practice, COP)

ขอบเขตของเนื้อหา

1. ภูมิปัญญาการผลิตผ้าฝ้ายทอมือ
2. นวัตกรรมกระบวนการในการผลิตผ้าฝ้ายทอมือ

ขอบเขตของการออกแบบ

การออกแบบและผลิตภัณฑ์จากผ้าฝ้ายทอมืออัตลักษณ์ท้องถิ่นจังหวัดเลย ผู้วิจัย ช่างฝีมือ นักวิชาการ ผู้ผลิตสินค้าผลิตภัณฑ์ชุมชนมีส่วนร่วมปฏิบัติการเรียนรู้ เพื่อพัฒนารูปแบบผลิตภัณฑ์ ทั้งสิ้น 9 ชิ้นงาน ประกอบด้วย

1. ผลิตภัณฑ์ผ้าฝ้ายทอมือชุมชนในพื้นที่ตำบลเชียงคาน จำนวน 3 ชิ้นงาน
2. ผลิตภัณฑ์ผ้าฝ้ายทอมือชุมชนในพื้นที่ตำบลธาตุ จำนวน 3 ชิ้นงาน
3. ผลิตภัณฑ์ผ้าฝ้ายทอมือชุมชนในพื้นที่ตำบลนาข้าว จำนวน 3 ชิ้นงาน

ขอบเขตด้านพื้นที่

กำหนดพื้นที่ในการวิจัย ได้แก่

1. ชุมชนผู้ผลิตผลิตภัณฑ์ผ้าฝ้ายทอมือในพื้นที่ตำบลเชียงคาน
2. ชุมชนผู้ผลิตผลิตภัณฑ์ผ้าฝ้ายทอมือในพื้นที่ตำบลธาตุ
3. ชุมชนผู้ผลิตผลิตภัณฑ์ผ้าฝ้ายทอมือในพื้นที่ตำบลนาข้าว

ขอบเขตของประชากรและกลุ่มตัวอย่าง

ผู้วิจัย ได้กำหนดขอบเขตของกลุ่มตัวอย่างในการตอบแบบสอบถาม,แบบสัมภาษณ์ เกี่ยวกับนวัตกรรมการพัฒนาผ้าฝ้ายทอมืออัตลักษณ์ท้องถิ่นจังหวัดเลย ในส่วนนี้เป็นวิจัยเชิงปริมาณเพื่อวัดผล การออกแบบตามแนวทางที่ได้วิเคราะห์และสร้างขึ้น โดยมีรายละเอียด ดังนี้

กลุ่มประชากรและกลุ่มตัวอย่าง ได้แก่ ผู้ผลิตสินค้า ผู้จำหน่าย และผู้ซื้อผลิตภัณฑ์ของที่ระลึก จำนวน 50 คน ใช้วิธีการสุ่มแบบเจาะจง

เครื่องมือที่ใช้ในการวิจัยและการเก็บรวบรวมข้อมูล

1. รูปแบบการประเมินกระบวนการสร้างสรรค์นวัตกรรมการพัฒนาผ้าฝ้ายทอมืออัตลักษณ์ท้องถิ่นจังหวัดเลย ได้สร้างเครื่องมือสำหรับการวิจัย คือ การสัมภาษณ์เจาะลึก ในดำเนินการประเมินกระบวนการสร้างสรรค์ผลิตภัณฑ์สำหรับการท่องเที่ยวของชุมชนขึ้น จากนั้นได้นำเครื่องมือไปให้ผู้ทรงคุณวุฒิตรวจสอบด้วยวิธีการเลือกแบบเจาะจง เพื่อประเมินแบบสัมภาษณ์กระบวนการสร้างสรรค์ผลิตภัณฑ์สำหรับการท่องเที่ยวของชุมชน โดยผู้ทรงคุณวุฒิ 5 ท่าน ประกอบด้วย

- ผู้ทรงคุณวุฒิตรวจสอบความเที่ยงตรงเชิงเนื้อหาประเมิน จำนวน 5 คน ได้แก่

พิจารณาด้วยวิธีหาค่าดัชนีความสอดคล้อง (Index of Congruent: IOC) โดยใช้เทคนิคการตรวจสอบความสอดคล้องระหว่างข้อความกับสิ่งที่ต้องการวัดของนิรัช สุตสังข์ (2548ข)

โดยข้อความที่มีค่ามากกว่าหรือเท่ากับ 0.51 ถือว่าเป็นข้อความที่มีความเที่ยงตรงเชิงเนื้อหาและสามารถนำไปใช้ได้

2. แก้วไขปรับปรุงแบบสัมภาษณ์กระบวนการสร้างสรรค์นวัตกรรมการพัฒนาผ้าฝ้ายทอมืออัตลักษณ์ท้องถิ่นจังหวัดเลย และจัดทำให้เป็นสัมภาษณ์ฉบับสมบูรณ์ก่อนนำไปใช้ในเก็บรวบรวมข้อมูล

เครื่องมือที่ใช้ในการเก็บรวบรวมข้อมูลเพื่อนำไปใช้ในการประเมินกระบวนการสร้างสรรค์ผลิตภัณฑ์สำหรับการท่องเที่ยวของชุมชน ประกอบด้วยแบบประเมินผลสัมฤทธิ์ที่มีต้นนวัตกรรมกระบวนการการท่องเที่ยวอัตลักษณ์ท้องถิ่นจังหวัดเลย โดยใช้ภูมิปัญญาท้องถิ่น มีขั้นตอนในการสร้างและพัฒนาเครื่องมือ ดังนี้

- 1) ศึกษาทฤษฎี เอกสาร ตำรา และงานวิจัยที่เกี่ยวข้องกับการสร้างแบบประเมิน
- 2) กำหนดจุดประสงค์ของการประเมิน เพื่อการประเมินกระบวนการสร้างสรรค์นวัตกรรมการพัฒนาผ้าฝ้ายทอมืออัตลักษณ์ท้องถิ่นจังหวัดเลย
- 3) สร้างแบบประเมินประเมินกระบวนการสร้างสรรค์นวัตกรรมพัฒนาผ้าฝ้ายทอมืออัตลักษณ์ท้องถิ่นจังหวัดเลยชุมชน โดยแบ่งคำถามออกเป็น 3 ตอน ดังต่อไปนี้

ตอนที่ 1 สถานภาพทั่วไปของกลุ่มตัวอย่าง

ตอนที่ 2 การเก็บข้อมูลความคิดเห็นที่มีต่อประเมินกระบวนการสร้างสรรค์นวัตกรรมการพัฒนาผ้าฝ้ายทอมืออัตลักษณ์ท้องถิ่นจังหวัดเลย โดยเลือกใช้แบบประเมินมาตราส่วนประมาณค่า (Rating scale) 5 ระดับ

ตอนที่ 3 การเก็บข้อมูลข้อเสนอแนะจากประเด็นในการประเมินที่มีต่อประเมินกระบวนการสร้างสรรค์นวัตกรรมการพัฒนาผ้าฝ้ายทอมืออัตลักษณ์ท้องถิ่นจังหวัดเลย

4) ตรวจสอบความครอบคลุมของเนื้อหาและความถูกต้องของแบบประเมิน โดยอาจารย์ที่ปรึกษาวิทยานิพนธ์แก้ไขปรับปรุงแบบประเมินตามคำแนะนำที่ได้รับ

5) ตรวจสอบความเที่ยงตรงเชิงเนื้อหาของแบบประเมิน (Content validity) โดยให้ผู้ทรงคุณวุฒิ 5 ท่าน

พิจารณาด้วยวิธีหาค่าดัชนีความสอดคล้อง (Index of Congruent: IOC) โดยใช้เทคนิคการตรวจสอบความสอดคล้องระหว่างข้อความคำถามกับสิ่งที่ต้องการวัดของนิรัช สุตสังข์ (2548ข) โดยข้อความที่มีค่ามากกว่าหรือเท่ากับ 0.51 ถือว่าเป็นข้อความที่มีความเที่ยงตรงเชิงเนื้อหาและสามารถนำไปใช้ได้

ปีที่ 12 ฉบับที่ 2 กรกฎาคม-ธันวาคม 2563

6) แก้ไขปรับปรุงแบบการประเมินกระบวนการสร้างสรรค์นวัตกรรม การพัฒนาผ้าฝ้ายทอมืออัตลักษณ์ท้องถิ่นจังหวัดเลย ตามคำแนะนำของผู้ทรงคุณวุฒิ และจัดทำให้เป็นแบบประเมินฉบับสมบูรณ์ก่อนนำไปเก็บข้อมูล

การเก็บรวบรวมข้อมูล

ผู้วิจัยดำเนินการเก็บรวบรวมข้อมูลในการศึกษาความคิดเห็นและข้อเสนอแนะจากผู้ทรงคุณวุฒิและผู้เชี่ยวชาญ ที่มีต่อองค์ประกอบและเนื้อหาของคู่มือ มีรายละเอียด ดังนี้

- ผู้วิจัยทำหนังสือขอความร่วมมือในการเก็บรวบรวมข้อมูลจาก บัณฑิตวิทยาลัย มหาวิทยาลัยนเรศวรหรือจากหน่วยงานต้นสังกัด
- ผู้วิจัยนำหนังสือขอความร่วมมือในการเก็บรวบรวมข้อมูลจาก บัณฑิตวิทยาลัย มหาวิทยาลัยนเรศวรหรือจากหน่วยงานต้นสังกัดพร้อมกับเครื่องมือที่ใช้ในการวิจัย ติดต่อผู้เชี่ยวชาญและผู้ทรงคุณวุฒิ
- ผู้วิจัยติดต่อประสานงานกับผู้ทรงคุณวุฒิและผู้เชี่ยวชาญเพื่อเก็บรวบรวมข้อมูล โดยเก็บแบบประเมินด้วยตนเองและทำการส่งแบบประเมินทางไปรษณีย์ เพื่ออำนวยความสะดวกในการตอบกลับโดยเตรียมซองที่ปิดผนึกแถมบับ และจำหน่ายซองถึงผู้วิจัยนอกจากนี้ผู้วิจัยยังได้ส่งแบบประเมินในลักษณะของไฟล์เอกสารทางอีเมลแก่ผู้เชี่ยวชาญด้วยอีกทางหนึ่ง

การดำเนินการวิจัย

เป็นการวิจัยเชิงปฏิบัติการแบบมีส่วนร่วม (Participation Action Research-PAR) โดยใช้วิธีการเก็บข้อมูลหลากหลายวิธี (Multi methods of Data Collection) ด้วยการเน้นกระบวนการแบบมีส่วนร่วมระหว่างผู้วิจัย วิทยากร ชุมชน อาชีพด้านหัตถกรรมผ้าฝ้ายทอมือ สำนักงานการท่องเที่ยวและกีฬา จังหวัดเลย เครือข่ายคณะกรรมการคัดสรรผลิตภัณฑ์จังหวัดเลย ปฏิบัติการร่วมกันโดยใช้ระเบียบวิธีการวิจัยมีขั้นตอนการดำเนินงานทั้งสิ้น 5 ขั้นตอน ดังนี้

ขั้นตอนที่ 1 การศึกษาบริบทชุมชนและข้อมูลเบื้องต้นเกี่ยวกับหัตถกรรม
ผ้าฝ้ายทอมือจังหวัดเลย

ขั้นตอนที่ 2 การศึกษาชุมชนต้นแบบเกี่ยวกับชุมชนด้านศิลปกรรมท้องถิ่น

ขั้นตอนที่ 3 การพัฒนากระบวนการนวัตกรรมการพัฒนาผ้าฝ้ายทอมือ
อัตลักษณ์ท้องถิ่นจังหวัดเลย

ขั้นตอนที่ 4 การประเมินกระบวนการนวัตกรรมการพัฒนาผ้าฝ้ายทอมือ
อัตลักษณ์ท้องถิ่นจังหวัดเลย

ขั้นตอนที่ 5 การวิเคราะห์สรุปอภิปรายผลและข้อเสนอแนะ

ผลการวิจัย

ผลการวิจัยเรื่อง นวัตกรรมการพัฒนาผ้าฝ้ายทอมืออัตลักษณ์ท้องถิ่นจังหวัด
ไชระเบียวิธีวิจัยแบบผสมผสานระหว่างการวิจัยเชิงปริมาณและการวิจัยเชิงคุณภาพ
ผลการศึกษา มีดังนี้

1. ผลการศึกษาอัตลักษณ์ผ้าฝ้ายทอมือจังหวัดเลย

อัตลักษณ์ผ้าฝ้ายทอมือท้องถิ่นจังหวัดเลยมีวัตถุดิบในการผลิตคือฝ้ายทั้งที่
ปลูกเองและรับซื้อจากชาวบ้านที่ทำการเพาะปลูกแต่ในปัจจุบันได้ซื้อฝ้ายที่ปั่นเป็น
เส้นด้ายมาแล้วในการทอด้วย ซึ่งสีย้อมผ้าส่วนใหญ่ใช้สีที่ได้จากธรรมชาติ เช่น คราม
เปลือกไม้ลิ้นฟ้า เปลือกมะเกลือ วัตถุดิบส่วนใหญ่มาจากพื้นที่ที่ทำได้ตามธรรมชาติ
และหาได้ไม่ยาก ในส่วนเทคนิคในการย้อมผ้านั้นได้นำเทคนิคการย้อมเส้นด้าย
จะเป็นการย้อมสีคราม สีมะเกลือ และสีเปลือกไม้และป่าที่ย้อมสีจะไม่ตกเข้าหากัน
เพราะแช่น้ำมะเกลือตอนย้อมด้ายเพื่อกันสีตก ในส่วนรูปแบบของผ้าทอนั้นยังมีการ
ทอผ้าด้วยกี่โบราณโดยผู้หญิงจะเป็นคนทอผ้าหลังจากว่างเว้นจากงานบ้าน ปัจจุบัน
การทอผ้ามีการผลิตน้อยลงแล้วเนื่องจากใช้เวลาในการผลิตนานลวดลายที่ทำก็เป็นลาย
ที่คิดค้นขึ้นเองถึงเป็นอัตลักษณ์ คือ ลายราชวัฒน์ ถือได้ว่าเป็นลายต้นแบบในการ
ทอผ้าของจังหวัดเลย ซึ่งปัจจุบันมีการนำลายราชวัฒน์มาประยุกต์ใช้ในการทอทำให้
เกิดลายผ้าทออีกหลายลายถือได้ว่าลายราชวัฒน์เป็นลายต้นแบบของผ้าฝ้ายทอมือ
อัตลักษณ์จังหวัดเลยก็ว่าได้



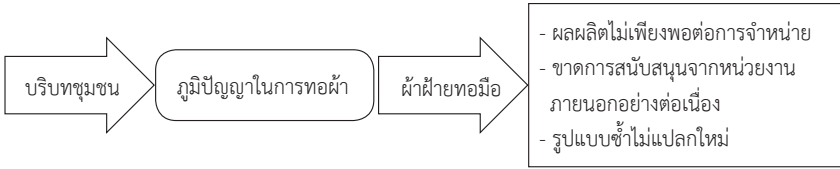
ภาพประกอบที่ 1 ภาพผ้าฝ้ายทอมือลายราชวัดน์ถือเป็นลายแม่แบบของ
ผ้าทอจังหวัดเลย



ภาพประกอบที่ 2 ภาพกระบวนการทอผ้าฝ้ายด้วยกี่ การปั่นด้าย

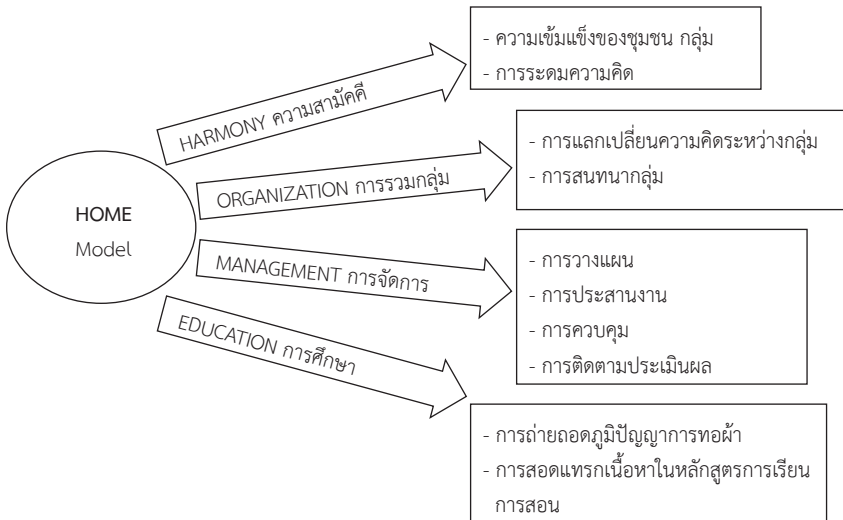
2. ผลการศึกษานวัตกรรมกระบวนการผลิตผ้าฝ้ายทอมืออัตลักษณ์ท้องถิ่นจังหวัดเลย

การเพิ่มมูลค่าผลิตภัณฑ์ผ้าฝ้ายทอมือด้วยนวัตกรรม ภายใต้แนวคิดการใช้ความรู้ทางด้าน เทคโนโลยีและนวัตกรรม ร่วมกับการออกแบบในเชิงสร้างสรรค์ ผสมผสานวัฒนธรรม ภูมิปัญญาท้องถิ่น อัตลักษณ์ของจังหวัดเลย เพื่อยกระดับผลิตภัณฑ์ผ้าฝ้ายทอมือให้มีรูปแบบมาตรฐานสากลร่วมสมัย เพื่อเพิ่มมูลค่าของผ้าฝ้ายทอมือ สร้างความแตกต่าง การยกระดับผลิตภัณฑ์สิ่งทอด้วยนวัตกรรมให้เป็นสินค้าที่เป็นที่ต้องการของตลาดในวงกว้างเพิ่มมากขึ้น เพื่อให้สินค้าที่มีอยู่นั้นขยายขอบเขตทางการค้าและตรงกับความต้องการของลูกค้าให้เพิ่มขึ้น ดังนั้นการพัฒนาผลิตภัณฑ์ในกลุ่มผ้าทออีสานจะกระตุ้นและส่งเสริมให้ผู้ประกอบการเกิดการเรียนรู้และเข้าถึงนวัตกรรมใหม่ๆ และพลิกวิกฤตให้เป็นโอกาสให้มากขึ้นด้วยการคิดต่างและผลิตรายงานที่ตรงกับความต้องการของตลาด ก็จะสามารถต่อยอดมูลค่าทางการขายได้มากขึ้น สร้างศักยภาพและความยั่งยืนให้กับสินค้าท้องถิ่นผลิตภัณฑ์ท้องถิ่นโดยการนำกระบวนการเรียนรู้แบบมีส่วนร่วมโดยมีหน่วยงานภายนอกหรือหน่วยงานภาครัฐมีส่วนร่วมในโครงการในการพัฒนาสิ่งที่เห็นได้ชัดเจนที่สุดคือ โดยกลุ่มสมาชิกทอผ้ามีส่วนร่วมในการร่วมสร้างสรรค์ผลิตภัณฑ์ผ้าทออัตลักษณ์ท้องถิ่นจังหวัดเลยเพื่อให้ผลิตภัณฑ์มีความน่าสนใจยิ่งขึ้น ทั้งนี้ในการออกแบบและพัฒนานวัตกรรมผ้าฝ้ายทอมือทำให้เกิดกระบวนการในการผลิตที่มีความเป็นอัตลักษณ์โดยวิเคราะห์จากปัญหาที่เกิดขึ้น อีกทั้งการจัดกิจกรรมฝึกอบรมความรู้โดยให้ชุมชนมีส่วนร่วมจึงเป็นการทำให้เกิดการพัฒนาผลิตภัณฑ์และกระบวนการผลิตและจากการพัฒนาผลิตภัณฑ์ผ้าทออัตลักษณ์ท้องถิ่นจังหวัดเลย ทั้งนี้ผู้วิจัยได้สรุปผลกระบวนการพัฒนาผลิตภัณฑ์จากผ้าฝ้ายทอมือนวัตกรรมการพัฒนาผ้าฝ้ายทอมืออัตลักษณ์ท้องถิ่นจังหวัดเลยจากแผนภูมิ ดังนี้



แผนภูมิที่ 1 แผนภูมิแสดงผลการศึกษาข้อมูลเกี่ยวกับผ้าฝ้ายทอมืออัตลักษณ์
จังหวัดเลย

ผลการศึกษาพบว่าปัญหาที่เกิดจากการชุมชนมีความเข้มแข็งในการผลิตผ้าฝ้ายทอมือแต่ยังต้องการการส่งเสริมจากหน่วยงานภายนอกเพื่อเข้าไปพัฒนาในส่วนของรูปแบบและกระบวนการในการผลิตให้มีความแปลกใหม่ อีกทั้งยังต้องพึ่งพานวัตกรรมในการผลิตเพื่อได้ผลิตภัณฑ์ที่แปลกใหม่เหมาะสมกับความต้องการของการตลาด โดยผู้วิจัยได้ศึกษาและสรุปผลการศึกษา ดังนี้



แผนภูมิที่ 2 แผนภูมิผลการศึกษาวัตกรรมการบวนการผลิตผ้าฝ้ายทอมือ
อัตลักษณ์ท้องถิ่นจังหวัดเลย

จากแผนภูมิที่ 2 สรุปได้ว่าจากการศึกษาค้นคว้าเกี่ยวกับนวัตกรรมกระบวนการผลิตผ้าฝ้ายทอมืออัตลักษณ์ท้องถิ่นจังหวัดเลย โดยทฤษฎี HOME Model พบว่า ผลที่เกิดจากการพัฒนาผลิตภัณฑ์ผ้าฝ้ายทอมือนวัตกรรมการพัฒนาผ้าฝ้ายทอมืออัตลักษณ์ท้องถิ่นจังหวัดเลย โดยกระบวนการผลิต และในการทำกิจกรรมทุกกิจกรรมสมาชิกภายในกลุ่มมีส่วนร่วมคิด สร้างสรรค์งานในด้านการพัฒนาผลิตภัณฑ์ผ้าฝ้ายทอมือนวัตกรรมการพัฒนาผ้าฝ้ายทอมือในกลุ่มของตนเองแปรรูปเป็นผลิตภัณฑ์และพัฒนาเป็นนวัตกรรม จึงจะเป็นพื้นฐานในการสร้างงานของกลุ่มได้อย่างยั่งยืน

อภิปรายผล

ผลจากการวิจัยนั้นได้พัฒนาองค์ความรู้ในด้านการพัฒนาผลิตภัณฑ์จากผ้าฝ้ายทอมือนวัตกรรมการพัฒนาผ้าฝ้ายทอมืออัตลักษณ์ท้องถิ่นจังหวัดเลย ซึ่งเป็นการสร้างรากฐานการพัฒนาในระดับท้องถิ่นที่เข้มแข็งเกิดความร่วมมือระหว่างชุมชน และองค์กรในชุมชนในการสร้างกระบวนการเรียนรู้ในการพึ่งตนเองของชุมชน เป็นการสร้างอาชีพ และเกิดกระบวนการเรียนรู้ด้านพฤติกรรมกรรมการเรียนรู้นอกห้องเรียนที่เน้นชุมชนเป็นฐานองค์ความรู้ และเกิดความตระหนักรู้ถึงคุณค่าของงานหัตถกรรมที่มีอยู่ในท้องถิ่น โดยการนำวัสดุที่มีในพื้นที่มาประยุกต์ใช้ให้เกิดประโยชน์มีมูลค่าและสะดวกต่อการใช้งานสอดคล้องกับผลการศึกษาของสุเมท นวเศรษฐวิสูตร (2544) ตลาดผ้าทอเริ่มมีการเปลี่ยนแปลงตามไปด้วย ดังนั้นกลุ่มจำเป็นต้องมีการออกแบบเปลี่ยนแปลงรูปแบบให้แปลกใหม่ทันสมัยแต่ยังคงอัตลักษณ์ผ้าทอ โดยการนำนวัตกรรมกระบวนการในการผลิตผ้าฝ้ายทอมือนั้นพบว่า ด้านการออกแบบ การผลิต รวมถึงวัสดุในการผลิตต่างๆ ทั้งนี้ยังต้องอาศัยความเชี่ยวชาญในการผลิต ล้วนเพียงพอต่อความต้องการของผู้บริโภค อีกทั้งยังมีการส่งเสริมทางด้านการตลาดช่องทางในการจัดจำหน่ายเพื่อเป็นการกระจายรายได้สู่ชุมชนอีกด้วย

ข้อเสนอแนะ

การพัฒนาผลิตภัณฑ์จากผ้าฝ้ายทอมือөнวัตกรรมการพัฒนาผ้าฝ้ายทอมืออัตลักษณ์ท้องถิ่นจังหวัดเลยควรได้รับการพัฒนาอย่างต่อเนื่อง เพื่อให้เหมาะสมกับความต้องการของผู้บริโภคซึ่งมีการแข่งขันกันตลอดเวลาในเรื่องรูปแบบและราคาหน่วยงานของรัฐที่มีส่วนเกี่ยวข้อง ควรให้ความสำคัญและสนับสนุนงานผลิตภัณฑ์อย่างต่อเนื่อง เพื่อช่วยในการแก้ปัญหาต่อไป

เอกสารอ้างอิง

- กรมส่งเสริมอุตสาหกรรม กระทรวงอุตสาหกรรม. (2550). **โครงการพัฒนาผลิตภัณฑ์และต้นแบบบรรจุภัณฑ์**. กรุงเทพฯ : โอ.เอส.พรีนติ้งเฮ้าส์.
- คณะกรรมการอำนวยการหนึ่งตำบลหนึ่งผลิตภัณฑ์แห่งชาติ. (2549). **แนวทางและหลักเกณฑ์การคัดสรรสุดยอดหนึ่งตำบลหนึ่งผลิตภัณฑ์ไทย ปีพ.ศ. 2549**. กรุงเทพฯ : คณะกรรมการอำนวยการหนึ่งตำบลหนึ่งผลิตภัณฑ์แห่งชาติ.
- จิรวัดน์ พิระสันต์. (2543). **ทฤษฎีและการวิจัยทางด้านศิลปะและการออกแบบ**. พิษณุโลก : ภาควิชาศิลปะและการออกแบบ คณะสถาปัตยกรรมศาสตร์ มหาวิทยาลัยนเรศวร.
- จิรวัดน์ พิระสันต์. (2547). **การพัฒนารูปแบบภารกิจของมหาวิทยาลัยในการพัฒนาศิลปกรรมท้องถิ่น: กรณีศึกษามหาวิทยาลัยนเรศวร**. วิทยานิพนธ์ปริญญาดุษฎีบัณฑิต สาขาการบริหารการศึกษา บัณฑิตวิทยาลัย มหาวิทยาลัยนเรศวร.
- จิรวัดน์ พิระสันต์. (2552). **ปฏิสัมพันธ์ของการเรียนรู้ศิลปกรรมท้องถิ่นในชุมชนและมหาวิทยาลัย**. พิษณุโลก : คณะสถาปัตยกรรมศาสตร์ มหาวิทยาลัยนเรศวร
- นิรัช สุตสังข์. (2548ก). **การวิจัยการออกแบบผลิตภัณฑ์อุตสาหกรรม**. กรุงเทพฯ : โอเดียนสโตร์.
- นิรัช สุตสังข์. (2548ข). **ออกแบบผลิตภัณฑ์อุตสาหกรรม**. กรุงเทพฯ : โอเดียนสโตร์.

- บุรุษย์ ศิริมหาสาคร. [ม.ป.ป.]. การทำ CoP เพื่อจัดการความรู้ในองค์กรโดยใช้เทคนิคการเล่าเรื่องความสำเร็จ. นครปฐม : สถาบันพัฒนาครู คณาจารย์และบุคลากรทางการศึกษา (สคบศ.).
- ประเสริฐ ศรีรัตน์. (2538). ของที่ระลึก. กรุงเทพฯ : โอ.เอส.พรีนติ้งเฮ้าส์.
- พัชรี เจริญเดช. [ม.ป.ป.]. การจัดการความรู้. กรุงเทพฯ : ศูนย์บริการสารสนเทศทางเทคโนโลยี.
- พิชญ์ สมพอง. (2529). สังคมวิทยาว่าด้วยการพัฒนา. กรุงเทพฯ : กิจจันท์การพิมพ์
- วิบูลย์ ลี้สุวรรณ. (2546). ศิลปะชาวบ้าน. พิมพ์ครั้งที่ 3. กรุงเทพฯ : อมรินทร์.
- วิบูลย์ ลี้สุวรรณ. (2538). ศิลปะหัตถกรรมพื้นบ้าน. พิมพ์ครั้งที่ 3. กรุงเทพฯ : ต้นอ่อน.
- วิบูลย์ ลี้สุวรรณ. (2550). เครื่องมือเครื่องใช้พื้นบ้าน. กรุงเทพฯ : สำนักงานคณะกรรมการวัฒนธรรมแห่งชาติ กระทรวงวัฒนธรรม.
- ศักดิ์ชาย สิกขา. (2548). แนวทางการพัฒนางานหัตถกรรมไม้ในวิถีชีวิตคนอีสาน. วิทยานิพนธ์ปริญญาศิลปประยุกต์ดุขภูมิปบัณฑิต สาขาวิชาการออกแบบผลิตภัณฑ์ คณะศิลปประยุกต์และการออกแบบ มหาวิทยาลัยอุบลราชธานี.
- สุภางค์ จันทวานิช. (2549). การวิเคราะห์ข้อมูลในการวิจัยเชิงคุณภาพ. พิมพ์ครั้งที่ 7. กรุงเทพฯ : โรงพิมพ์จุฬาลงกรณ์มหาวิทยาลัย.
- อมร รักษาสัตย์ และชัตติยา วรรณสุด. (2515). ทฤษฎีและแนวความคิดในการพัฒนาประเทศ กรุงเทพฯ : ชุมชนสหกรณ์การชายและการซื้อแห่งประเทศไทย.
- เอกวิทย์ ณ ถลาง. (2540). ภูมิปัญญาชาวบ้านสี่ภูมิภาค: วิถีชีวิตและกระบวนการเรียนรู้ของชาวบ้านไทย. นนทบุรี: มหาวิทยาลัยสุโขทัยธรรมมาธิราช.
- แอนนา จุมพลเสถียร. (2547). เข้าใจถึงผู้บริโภคด้วย Focus Groups. กรุงเทพฯ : เอ.อาร์ อินฟอर्मเมชั่น.