

การออกแบบลวดลายผ้าจากศิลปะภูมิปัญญาผ้าจาก
ไทพวนและไทยวนตามแนวทางเศรษฐกิจสร้างสรรค์¹
Fabric Patterned Design Based on Tai Phuan
and Tai Yuan Jok Weaving Art and Wisdom in
Line with Creative Economy

มธุรส เวียงสีมา²

Maturod Viengsima

นิรัช สูดสังข์³

Nirat Soodsang

¹ ทุนสนับสนุนการวิจัยประเภทบัณฑิตศึกษาจากสำนักงาน
คณะกรรมการวิจัยแห่งชาติ (วช.) ประจำปี 2562

Graduate research grants from the National
Research Council of Thailand (NRCT) 2019

² นักศึกษาหลักสูตรศิลปกรรมศาสตรดุษฎีบัณฑิต
สาขาศิลปะและการออกแบบ คณะสถาปัตยกรรมศาสตร์
มหาวิทยาลัยนเรศวร

Doctor of Fine and Applied Arts Program in
Art and Design, Faculty of Architecture,
Naresuan University (E-mail: maturod.v@rmutp.ac.th)

³ รองศาสตราจารย์ ดร., สาขาศิลปะและการออกแบบ
คณะสถาปัตยกรรมศาสตร์ มหาวิทยาลัยนเรศวร
Associate Professor, Department of Art and Design,
Faculty of Architecture, Naresuan University

Received: 05/05/2019 Revised: 11/06/2019 Accepted: 18/06/2019

บทคัดย่อ

กลุ่มชนชาติพันธุ์ไทพวนและไทยวนเป็นกลุ่มชนชาติพันธุ์ที่มีอัตลักษณ์ทางวัฒนธรรมที่โดดเด่นหลายมิติทั้งทางด้านวัฒนธรรม ขนบธรรมเนียม ประเพณี อาหาร การกิน และที่โดดเด่นแสดงถึงอัตลักษณ์ทาง ชาติพันธุ์ได้ทุกที่ก็คือผ้าซิ่นตีนจก ผ้าซิ่น เป็นศิลปะภูมิปัญญาที่ส่งสมถายทอดจากรุ่นสู่รุ่น การสร้างมูลค่าเพิ่มจากต้นทุนทาง วัฒนธรรมจึงต้องนำเอาอัตลักษณ์ของกลุ่มชนชาติพันธุ์มาใช้ในการออกแบบลวดลาย นั้นคือลวดลายตีนจกบนผ้าซิ่นเป็นลวดลายที่แสดงออกถึงกลุ่มชนชาติพันธุ์ได้เป็น อย่างดี การวิจัยนี้มีวัตถุประสงค์คือ 1) เพื่อศึกษาศิลปะภูมิปัญญาผ้าจกด้านลวดลาย บนผ้าซิ่นของกลุ่มชนชาติพันธุ์ไทพวนและไทยวนจังหวัดสุโขทัยและจังหวัดอุตรดิตถ์ 2) เพื่อออกแบบลวดลายผ้าโดยใช้ลวดลายตีนจกบนผ้าซิ่นของกลุ่มชนชาติพันธุ์ ไทพวนและไทยวนตามแนวทางเศรษฐกิจสร้างสรรค์ เครื่องมือที่ใช้ในการวิจัย ประกอบด้วยแบบสัมภาษณ์เชิงลึกแบบมีโครงสร้างแบบบันทึกเสียง กล้องถ่ายภาพ เครื่องสแกนลายผ้า สมุดจดบันทึกพร้อมปากกา การตรวจทานแบบ 3 เสา้ วิธีการ ดำเนินการวิจัยมีดังนี้ ระยะเวลาที่ 1 ศึกษาข้อมูลของกลุ่มชนชาติพันธุ์ศิลปะภูมิปัญญา ผ้าจกของกลุ่มชนชาติพันธุ์ไทพวนและไทยวนในเขตพื้นที่จังหวัดสุโขทัยและจังหวัด อุตรดิตถ์ แนวความคิดเศรษฐกิจสร้างสรรค์ (Creative Economy) และทฤษฎี กระบวนการคิดเชิงออกแบบ(Design Thinking) ระยะเวลาที่ 2 ออกแบบลวดลายผ้าสำหรับ นำไปประยุกต์ใช้กับเครื่องแต่งกายและเครื่องประกอบการแต่งกายโดยใช้ต้นทุนทาง ศิลปะภูมิปัญญาผ้าจกด้านลวดลายบนผ้าซิ่นของกลุ่มชนชาติพันธุ์ไทพวนและไทย วนตามแนวทางเศรษฐกิจสร้างสรรค์ด้วยกระบวนการคิดเชิงออกแบบ ผลการวิจัย สรุปได้ดังนี้ 1) ภาพรวมลวดลายของทั้งสองกลุ่มมี อัตลักษณ์ของตนเองอย่างชัดเจน แต่ในบางลวดลายอาจมีความคล้ายคลึงกัน เช่น ลายนกคุ้ม (ไทพวน) หรือ ลายนก อุ้ม (ไทยวน) ลายสร้อยสา เป็นต้น ชื่อที่ใช้เรียกบางชื่ออาจเป็นชื่อเดียวกันบางชื่อไม่ เหมือนกันแต่ลักษณะของลวดลายใกล้เคียงกัน อุปกรณ์ในการทอผ้ามีความ คล้ายคลึงกันเป็นส่วนมากแต่ชื่อเรียกไม่เหมือนกัน 2) หลักการจก คือ ไทพวนจะ จกลวดลายอยู่ด้านบน ส่วนไทยวนลวดลายจะอยู่ด้านล่าง 3) โครงสร้างสีจะใช้ต้น แดงเช่นเดียวกัน ส่วนสีที่ใช้เป็นสีหลักในรูปแบบดั้งเดิมคือ สีดำ สีเหลือง และ สีเขียว ปีที่ 12 ฉบับที่ 1 มกราคม-มิถุนายน 2563

ปัจจุบันสีที่ใช้ในการจกจะเปลี่ยนแปลงตามความต้องการของผู้บริโภค 4) ลวดลายหลักกับลวดลายประกอบกลุ่มชนชาติพันธุ์ไทพวนมีลวดลายหลัก 9 ลาย ลวดลายประกอบ 11 ลาย กลุ่มชนชาติพันธุ์ไทยวนมีลวดลายหลัก 17 ลาย ลวดลายประกอบ 37 ลาย 5) การออกแบบลวดลายผ้าได้ 2 ลวดลาย คือ ลายคู้มบุหงลงลายสิบสองเกิดจากการนำลายนกคู้มกับลายสิบสองหน่วยตัดมาผนวกรวมกันเป็นของกลุ่มชนชาติพันธุ์ไทพวนกับลายหงส์คำเดียวคล้ายเกิดจากการนำลายประจำยามกับลายหงส์ใหญ่มาผนวกรวมกันเป็นของกลุ่มชนชาติพันธุ์ไทยวน กระบวนการทอใช้แบบยกเขา การใช้สีเส้นด้าย 3 สี คือ สีแดง สีเขียว และสีเหลือง ลวดลายที่ได้ประกอบไปด้วยคติความเชื่อที่ดี การนำแนวทางเศรษฐกิจสร้างสรรค์มาใช้ในงานวิจัยนี้ คือ การนำเอาลวดลายของผ้าตีนจกบนผ้าขึ้นมาสร้างมูลค่าคือการสร้างเรื่องราวทางคติความเชื่อผนวกกับการใช้เวลาในการผลิตที่น้อยลงแต่คงไว้ซึ่งคุณค่าในงานศิลปะภูมิปัญญาผ้าจก

คำสำคัญ: ออกแบบลวดลายผ้า, ศิลปะภูมิปัญญาผ้าจก, กลุ่มชนชาติพันธุ์ไทพวน, กลุ่มชนชาติพันธุ์ไทยวน, เศรษฐกิจสร้างสรรค์

Abstract

Tai Phuan and Tai Yuan are ethnic groups with multiple dimensions of outstanding cultural identity including culture, custom and tradition, and food. Prominently signifying their ethnic identity among others is Pha Zin Teen Jok as art and wisdom accumulated and passed on from generation to generation. Generating value added from this cultural capital needs to embed ethnic identity in pattern design of Teen Jog that well reflects these ethnic groups. The purpose of this research was twofold: 1) to investigate Pha Jok art and wisdom of pattern design on Pha Zin of Tai Phuan and Tai Yuan in a case study of Sukhothai and Utaradit provinces; and 2) to design fabric pattern

applying Teen Jok pattern on Pha Zin of Tai Phuan and Tai Yuan in line with creative economy. Research instruments consisted of structured in-depth interview form, sound record form, camera, fabric pattern scanner, notebook and pen, and triangulation. Research methodology involved 2 phases. Phase 1 explored the data of ethnic groups, Pha Jok art and wisdom of Tai Phuan and Tai Yuan in a case study of Sukhothai and Utaradit provinces Yuan in line with creative economy and design thinking theory. Phase 2 designed fabric pattern to apply to outfits and accessories using the capital of Pha Jok art and wisdom of pattern on Pha Zin of Tai Phuan and Tai Yuan in line with creative economy with design thinking process. Summary results are as follows.

- 1) In overall, fabric patterns of both ethnic groups showed their own distinctive identity while some patterns shared similarity as found in Lai Nok Khum (Tai Phuan) or Lai Nok Oum (Tai Yuan), Lai Sroy Sa, for example. Some had the same names and others had similar patterns but in different names. Their weaving instruments were mostly similar but in different names.
- 2) For the basis of Jok on fabric, the pattern was put at the top in Thai Phuan style and at the bottom in Tai Yuan style.
- 3) For color structure, both ethnic groups used red color for the foot of Pha Zin, and black, yellow, and green are major colors in traditional design. Today, Jok colors change on consumers' preferences.
- 4) For main and supplementary patterns, 9 main and 11 supplementary patterns were found for Tai Phuan and 18 main and 37 supplementary patterns for Tai Yuan.
- 5) Two fabric patterns were designed including Lai Khum Burong Long Lai Sib Song produced by combining Lai Nok Khum and Lai Sib Song Nuay Tad as a design for Tai Phuan; and Lai Hong Liab Kai produced by combining Lai Pra Jum Yarm and Lai Hong

Yai as a design for Tai Yuan. Yok Khao weaving process was employed with the use of threads in 3 colors i.e. red, green, and yellow. The finished patterns contained positive ideology. Creative economy approach adopted here in this research was to generate value added to the patterns of Teen Jok on Pha Zin by creating stories of ideology with less time to produce but preserving the preciousness of Pha Jok art and wisdom.

Keywords: Pattern fabric design, Wisdom art Jok weaving, Tai Phuan ethnic group, Tai Yuan ethnic group, Creative econo

บทนำ

“...ข้าพเจ้านั้นภูมิใจเสมอมาว่าคนไทยมีสายเลือดของช่างฝีมืออยู่ทุกคน ไม่ว่าจะเป็ชชาวไร่ ชาวนา หรือมีอาชีพใด อยู่สารทิศใด คนไทยมีความละเอียดอ่อน และฉับไวต่อการรับศิลปะทุกชนิดขอเพียงแต่ให้เขามีโอกาสได้เรียนรู้และฝึกฝน เขาก็จะแสดงความสามารถออกมาให้เห็นได้...” พระราชดำรัสของสมเด็จพระนางเจ้าสิริกิติ์พระบรมราชินีนาถในรัชกาลที่ 9 พระราชทานแก่คณะบุคคลต่างๆ ที่เข้าเฝ้าทูลละอองธุลีพระบาท ถวายพระพรชัยมงคลในโอกาสวันเฉลิมพระชนมพรรษา ณ ศาลาดุสิดาลัย สวนจิตรลดา วันที่ 11 สิงหาคม 2532 (สำนักงานเสริมสร้างเอกลักษณ์ของชาติ, 2558) เป็นการแสดงให้เห็นว่ามนุษย์ทุกคนมีความเป็นศิลปิน อยู่ในตัวเพียงแต่ให้ได้รับการฝึกฝนและเรียนรู้เขาก็จะแสดงออกในแนวทางใดแนวทางหนึ่ง โดยเฉพาะศิลปะที่แสดงออกมาจากความเชื่อ ความศรัทธา ความตั้งใจของกลุ่มคนที่ถ่ายทอด จากรุ่นสู่รุ่นจนกลายเป็น ภูมิปัญญาท้องถิ่นที่มีอัตลักษณ์เฉพาะของกลุ่มชนนั้นๆ ก่อเกิดเป็นการ สืบสานศิลปะภูมิปัญญามาจนถึงปัจจุบัน ส่วนภูมิปัญญา คือ สิ่งที่สืบทอดกันมาตั้งแต่บรรพบุรุษมีความเป็นเอกลักษณ์เฉพาะของแต่ละกลุ่มชาติพันธุ์ โดยภูมิปัญญาจะเกิดจากความเชื่อ ความศรัทธา ความต้องการ สิ่งอำนวยความสะดวก สัมเป็นประสบการณ์แล้วถ่ายทอดให้แก่กัน ก่อเกิดคุณค่าทางสังคมเป็นต้นทุนทางวัฒนธรรมที่สามารถสร้างเศรษฐกิจให้กับ

ประเทศได้อย่างมหาศาลในยุคที่โยยหาความเป็นอดีตเพื่อการอยู่ร่วมกันในสังคม เป็นการสิ้นไหลของกระแสวัฒนธรรมโลกที่ผสมผสานกับวัฒนธรรมท้องถิ่น ศิลปะ ภูมิปัญญาท้องถิ่นมีความเป็นอัตลักษณ์เฉพาะของตนในแต่ละกลุ่มชาติพันธุ์ไม่ว่าจะเป็นงานช่างหรืองานฝีมือต่างๆ ความโดดเด่นของอัตลักษณ์จะปรากฏเห็นเด่นชัดในหลายๆ ด้านไม่ว่าจะเป็นในส่วนของรูปร่าง รูปทรง โครงสี ลวดลาย วัสดุที่ใช้ในการผลิตก่อเกิดรวมกันเป็นอัตลักษณ์ของกลุ่ม กลุ่มชาติพันธุ์จึงมีอัตลักษณ์ที่เป็นของตนเองตามวัฒนธรรมที่สืบทอดกันมาตั้งแต่อดีตโดยผ่านทางวัฒนธรรมภาษา อาหาร เครื่องแต่งกาย ความเชื่อ เป็นต้น โดยเฉพาะความสามารถในทางศิลปหัตถกรรมและงานช่างฝีมือไม่ว่าจะเป็นการทอผ้า เย็บปักผ้า งานประดิษฐ์และการตีเหล็ก ด้วยเหตุนี้แต่ละกลุ่มจึงมีเครื่องแต่งกายประจำเผ่าของตนเองที่มีรูปแบบสีสันทที่สวยงาม มีเครื่องประดับอันแสดงอัตลักษณ์เฉพาะตัว มีศิลปะการแสดงต่างๆ เป็นอัตลักษณ์เฉพาะกลุ่มทั้งการร้อง-รำ และดนตรีซึ่งทั้งหมดนี้เป็นทุนทางวัฒนธรรมที่มีคุณค่า (กระทรวงการพัฒนาสังคมและความมั่นคงของมนุษย์, 2558) ในขณะที่ ปิยะพร กัญชนะ (2557) ได้กล่าวไว้ว่า ชนเผ่าจะแต่งกายด้วยผ้าทอที่มีเอกลักษณ์ตามเผ่าพันธุ์ของตน เช่น กลุ่มคนเชื้อสายลาวนิยมผ้าจก ขิด และมัดหมี่ สีสดใสใส กลุ่มคนเชื้อสายเขมรใช้ผ้าไหมมัดหมี่สีสันทเขมรลวดลายซับซ้อน ใช้สีย้อมจากธรรมชาติ การผูกมัดลายมัดหมี่มีความละเอียดและหลากหลาย ผ้าแต่ละผืนจึงสะท้อนตั้งแต่ชาติพันธุ์ ลักษณะทางสังคม วัฒนธรรม ประวัติศาสตร์ ประเพณี สภาพภูมิศาสตร์ และธรรมชาติที่ทำให้กำเนิดวัสดุแต่ละประเภท ตลอดจนความเชื่อ การทอผ้าพื้นบ้านของแต่ละท้องถิ่นจึงถือเป็นงานศิลปหัตถกรรมที่สะท้อนให้เห็นถึงวิวัฒนาการอันทรงคุณค่า ก่อเกิดเป็นอัตลักษณ์เฉพาะกลุ่มในการสร้างสรรค์ลวดลาย สีสันทที่ประดิษฐ์คิดค้นจากภูมิปัญญาชาวบ้านและอิทธิพลของคติความเชื่อ วัฒนธรรม ขนบธรรมเนียม ประเพณี จึงทำให้งานศิลปหัตถกรรมการทอผ้าพื้นบ้านเป็นสิ่งที่บอกเล่าเรื่องราวความเป็นมาของแต่ละเชื้อชาติได้เป็นอย่างดี กิจกรรมการทอผ้าเป็นกิจกรรมที่ช่วยเสริมสร้างบทบาทของกลุ่มสตรีที่มีต่อครอบครัว ชุมชนและสังคมในอันที่จะสืบทอดเจตนารมณ์ ความคิด ความเชื่อ แบบแผนทางสังคมจากรุ่นหนึ่งสู่รุ่นหนึ่ง อิทธิพลของคติความเชื่อ ศาสนาจึงมีผลต่อความคิดสร้างสรรค์ในการออกแบบลวดลายผ้าของ

ปีที่ 12 ฉบับที่ 1 มกราคม-มิถุนายน 2563

ผู้ทอ ก่อร่างสร้างตัวเป็นอัตลักษณ์ที่เด่นชัดของกลุ่มชนแต่ละกลุ่มก่อเกิดเป็นผลงานที่ทรงคุณค่าจากรุ่นสู่รุ่น ลวดลายบนผืนผ้าเป็นการสร้างสรรค์ศิลปหัตถกรรมที่แสดงออกถึงอารมณ์ ความรู้สึก เป็นคติความเชื่อที่ว่าเมื่อทอผืนผ้าออกมาแล้วผู้ครอบครองจะได้รับแต่สิ่งดีๆ ตามลวดลายที่จัดทำขึ้นเป็นการนำความเป็นสิริมงคลลงไป ในผืนผ้า ผู้หญิงในอดีตจะต้องมีความชำนาญในการทอผ้าเนื่องจากต้องทอผ้าไว้ใช้เอง และให้คนในครอบครัว และจากคติความเชื่อในเรื่องของศาสนาที่มากำบุญต้องใส่ของดีของสวยงามเป็นการบูชาสูงสุดอย่างหนึ่งผู้คนก็จะนำผ้าที่ดีที่สุดออกมาใส่กัน เวลาไปทำบุญที่วัด และผ้าที่เป็นสิ่งแสดงถึงความเชื่อนั้นก็คือ ผ้าชิ้นตีนจก ผ้าชิ้นตีนจกคือผ้าชิ้นที่ด้านล่างของชิ้นทอด้วยวิธีการจกที่มีความสวยงามมากกว่าตัวชิ้นส่วนการจก หมายถึง วิธีการทอผ้าเพื่อให้เกิดลวดลายคล้ายวิธีการปักผ้า โดยการเพิ่มเส้นด้ายพุ่งเข้าไปด้วยวัสดุปลายแหลมหรือขนเม่น จกหรือยกด้ายเส้นยืนขึ้นแล้วสอดเส้นด้ายพุ่งเข้าไปทำให้เกิดเป็นลวดลายสลัสด้ามต้องการ (มหาวิทยาลัยศิลปากร, 2543) จากการศึกษาพบว่าคนไทยเชื้อสายลาวเผ่าต่างๆ ได้อพยพเข้ามาสู่ประเทศสยามด้วยสาเหตุต่าง ๆ ในยุคสมัยที่ต่างกัน บ้างก็อพยพหนีภัยสงครามระหว่างอาณาจักรล้านช้างกับพม่า และอาณาจักรอันนัม(ญวน) จากภัยสงครามระหว่างรัฐลาวด้วยกัน ภัยธรรมชาติ โรคระบาด ความอดอยากแร้นแค้น แต่การอพยพครั้งใหญ่คือคราวที่อาณาจักรล้านช้างล่ม ชาวเวียงจันทน์ทำสงครามแพ้สยามในปลายสมัยกรุงธนบุรีถึงสมัยต้นกรุงรัตนโกสินทร์ ชาวล้านช้างที่อพยพมานี้ไม่เกี่ยวข้องกับลาวล้านช้างในจังหวัดอุตรดิตถ์ พิษณุโลก และเพชรบูรณ์ที่อพยพมาจากแขวงหลวงพระบางและไชยบุรีมาก่อนแล้ว ในขณะที่กลุ่มชนชาติพันธุ์ล้านนาจะเป็นกลุ่มที่อาศัยอยู่ในอาณาจักรล้านนาในอดีตซึ่งก็คือภาคเหนือของประเทศไทยในปัจจุบันโดยโยกย้ายมาจากอาณาจักรโยนกเชียงแสนที่ถูกน้ำท่วมจนมีอาชญากรรมซ่อมแซมได้ใหม่จึงอพยพมาสร้างบ้านแปงเมืองใหม่เป็นอาณาจักรล้านนา กลุ่มชนนี้คือกลุ่มชนชาติพันธุ์ไทยวนหรือไทโยนกและเรียกตนเองว่า “คนเมือง” คนกลุ่มนี้จะอาศัยอยู่ที่ภาคเหนือตอนบนของประเทศไทยเป็นส่วนมากไม่ว่าจะเป็นจังหวัดเชียงใหม่ เชียงราย ลำปาง ลำพูน แพร่ น่าน มีอพยพมาอยู่ที่ภาคกลางเป็นบางส่วนจากการศึกสงครามเช่น ที่ราชบุรี สระบุรี (สมิง จงกะสิกิจ, 2553) ในขณะเดียวกัน

ก็มีการอพยพมาอยู่ที่อุดรดิตถ์และสุโขทัย สร้างรกรากและสืบทอดภูมิปัญญาท้องถิ่นด้านผ้าจกจนเป็นที่ยอมรับว่า มีความสวยงามปราณีต จะเห็นได้ว่ากลุ่มชนชาติพันธุ์ไทพวน ไทยวน (โยนก) เป็นกลุ่มชนชาติพันธุ์ที่มีความเข้มแข็งด้านการทอผ้าโดยเฉพาะผ้าจกที่สามารถทอได้อย่างสวยงามจนได้รับการยกย่องและยอมรับจากกลุ่มคนภายนอก ช้ำยังอนุรักษ์และพัฒนาอย่างต่อเนื่องจนถึงปัจจุบัน กลุ่มชนชาติพันธุ์ไทพวนบ้านหาดเสี้ยว อำเภอศรีสัชนาลัย จังหวัดสุโขทัย ได้อพยพมาจากเมืองพวนหรือเชียงขวาง ในสาธารณรัฐประชาธิปไตยประชาชนลาวได้อพยพโยกย้ายมาตั้งรกรากอยู่ที่ หาดเสี้ยวมาเป็นเวลากว่าร้อยปี โดยมีอาชีพทำไร่ทำสวนยามว่าง “ผู้หญิงทอผ้า ผู้ชายตีเหล็ก” โดยมีวัดหาดเสี้ยวเป็นวัดประจำตำบลสร้างขึ้นปี พ.ศ. 2387 การอพยพมาจากการถูกกวาดต้อนครั้งมาในประเทศไทยและมีการอพยพโยกย้ายหาที่ทำกิน การอาศัยอยู่กระจายอยู่ทั้งภาคกลาง ภาคเหนือ และภาคอีสาน ในขณะชาวไทยวน อำเภอลับแล จังหวัดอุดรดิตถ์มีการอพยพโยกย้ายมาตั้งรกรากตั้งแต่มัยอยุธยาตอนปลายมีเหตุผลในการอพยพคือการหนีศึกสงครามจากการรุกรานของพม่า การอยู่อาศัยมากกว่าสองร้อยปีมีผ้าขึ้นตีนจกอายุ 200 ปีที่ตกทอดกันมา 4 ช่วงอายุคนและวัดดอนชัยอนุสาวรีย์แห่งชัยชนะเป็นหลักฐานในการลงหลักปักฐานของกลุ่มนี้

จากข้อมูลดังกล่าวมาทำให้เห็นได้ว่าศิลปะภูมิปัญญาท้องถิ่นด้านสิ่งทอกับกลุ่มชนชาติพันธุ์มีความสัมพันธ์เกี่ยวเนื่องเชื่อมโยงกันจนกลายเป็นอัตลักษณ์เฉพาะของกลุ่มที่สามารถสร้างเป็นมูลค่าทางเศรษฐกิจให้กับประเทศได้อย่างมหาศาล สอดคล้องกับนโยบายไทยแลนด์ 4.0 (Thailand 4.0) คือ มั่นคง มั่งคั่ง ยั่งยืน ที่มุ่งเน้นให้ประชาชนมีคุณภาพชีวิตความเป็นอยู่ที่ดี มีรายได้ที่เหมาะสมจากต้นทุนทางวัฒนธรรมภูมิปัญญาท้องถิ่น ซึ่งสอดคล้องกับแนวทางเศรษฐกิจสร้างสรรค์ที่มุ่งเน้นให้เกิดการสร้างมูลค่าของผลิตภัณฑ์หรือบริการจากทุนทางวัฒนธรรม ศิลปะภูมิปัญญาท้องถิ่น ด้วยความคิดสร้างสรรค์ (Creative Thinking) โดยในส่วนของมิติทางวัฒนธรรมกระทรวงวัฒนธรรมได้จัดทำกรอบการใช้วัฒนธรรมเพื่อการพัฒนาใน 3 มิติ คือ การสร้างคนดีและสังคมดีด้วยมิติทางวัฒนธรรม การสร้างรายได้และความมั่งคั่งจากทุนและทรัพยากรทางวัฒนธรรม รวมทั้งใช้วัฒนธรรมเพื่อเสริมสร้างปีที่ 12 ฉบับที่ 1 มกราคม-มิถุนายน 2563

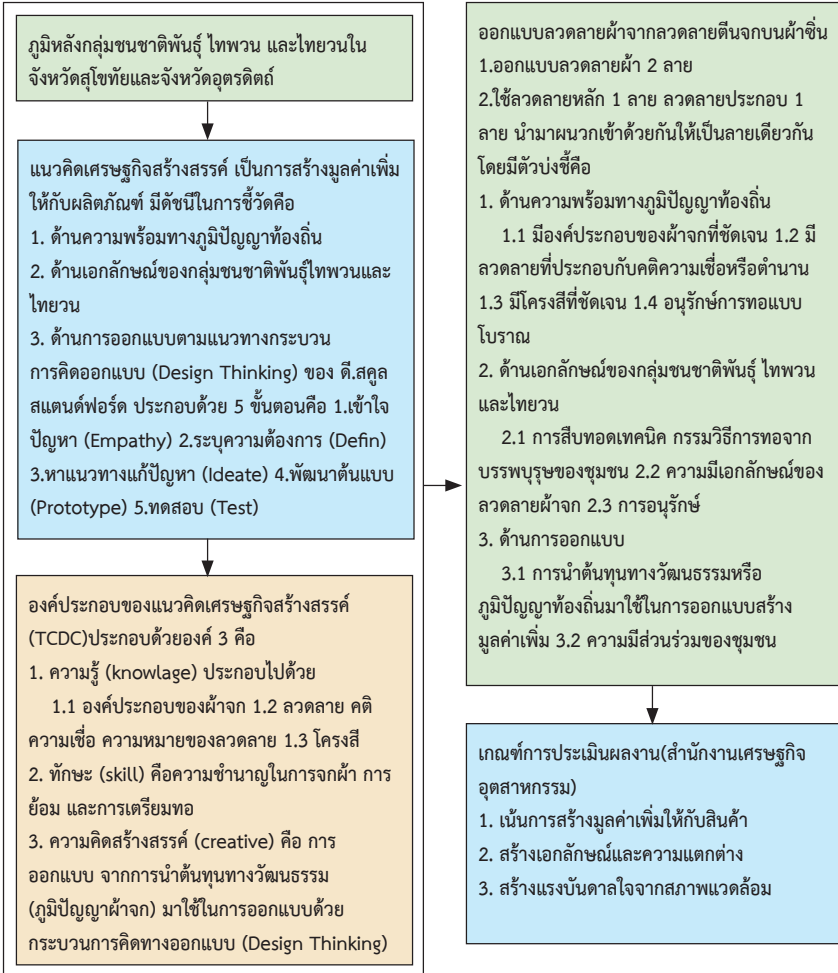
ภาพลักษณ์ เกียรติภูมิและความสัมพันธ์อันดีกับต่างประเทศให้อยู่บนพื้นฐานของความรู้และภูมิปัญญา (Knowledge Based) มีความคิดสร้างสรรค์และนวัตกรรม (Creative & Innovation) มีความโดดเด่นหรือสร้างความแตกต่าง (Differentiation) รวมทั้งมีตัวตนที่เป็นเอกลักษณ์หรือตราสินค้า (Brand) ที่ชัดเจนส่งเสริมการพัฒนาอุตสาหกรรมสร้างสรรค์ วัฒนธรรม และบริการที่มีมูลค่าสูงโดยเริ่มจากสินค้าและการบริการทางวัฒนธรรมที่มีศักยภาพ 5F ประกอบด้วย 1) อาหาร (Food) 2) ภาพยนตร์และวีดิทัศน์ (Film) 3) ผ้าไทยและการออกแบบแฟชั่น (Fashion) 4) มวยไทย (Fighting) และ 5) การอนุรักษ์และขับเคลื่อนเทศกาลประเพณีสู่ระดับโลก (Festival) (กระทรวงวัฒนธรรม, 2559)

จากความสัมพันธ์ของศิลปะภูมิปัญญาผ้าจากกับกลุ่มชาติพันธุ์ เปรียบได้กับทักษะและความรู้คู่ อัตลักษณ์ของกลุ่มชาติพันธุ์ก่อเกิดเป็นความคิดสร้างสรรค์เพื่อการสร้างมูลค่าให้กับผลิตภัณฑ์ตามแนวทางเศรษฐกิจสร้างสรรค์ที่ประกอบด้วยความรู้ ทักษะ และความคิดสร้างสรรค์ ด้วยการนำเอาศิลปะภูมิปัญญาด้านลวดลายของผ้าจากบนผ้าชิ้นของกลุ่มชนชาติพันธุ์ไทพวนและไทยวนที่อาศัยอยู่ในจังหวัดสุโขทัยและ จังหวัดอุตรดิตถ์มาใช้ในการออกแบบลวดลายผ้าตามแนวทางเศรษฐกิจสร้างสรรค์ เป็นการต่อยอดในการนำไปประยุกต์ใช้กับเครื่องแต่งกายและเครื่องประกอบการแต่งกายต่อไปในอนาคต สิ่งนี้จึงเป็นสิ่งที่ผู้วิจัยให้ความสนใจศึกษาเพื่อหาแนวทางการคิดสร้างสรรค์ในการออกแบบเพิ่มโอกาสและขยายโอกาสทางการตลาดพร้อมทั้งเป็นการพัฒนาอย่างยั่งยืนด้วยเห็นถึงคุณค่า จุดประกายจิตวิญญาณของศิลปะภูมิปัญญาผ้าจากไทพวนและไทยวนให้คงอยู่ตลอดไป

วัตถุประสงค์การวิจัย

1. เพื่อศึกษาศิลปะภูมิปัญญาผ้าจากด้านลวดลายบนผ้าชิ้นของกลุ่มชนชาติพันธุ์ไทพวนและไทยวนในพื้นที่จังหวัดสุโขทัยและจังหวัดอุตรดิตถ์
2. เพื่อออกแบบลวดลายผ้าโดยใช้ลวดลายตีนจกบนผ้าชิ้นของกลุ่มชนชาติพันธุ์ไทพวนและไทยวนตามแนวทางเศรษฐกิจสร้างสรรค์

กรอบแนวคิดในการวิจัย



ภาพประกอบที่ 1 กรอบแนวคิดในการวิจัย

ขอบเขตการวิจัย

การศึกษาศิลปะภูมิปัญญาผ้าจากไทพวนและไทยวนเพื่อการออกแบบตามแนวทางเศรษฐกิจสร้างสรรค์นี้จะทำการศึกษาถึงภูมิหลังของชุมชน (กลุ่มชนชาติพันธุ์ไทพวนและไทยวน) ที่อาศัยอยู่ในจังหวัดสุโขทัยและจังหวัดอุดรดิตถ์ เป็นชุมชนที่เข้มแข็งในการรักษาภูมิปัญญาการทอผ้า ศึกษาศิลปะภูมิปัญญาการทอผ้าจากลวดลาย และคติความเชื่อเกี่ยวกับลวดลายที่ใช้ประกอบกับผ้าชิ้น โดยแบ่งกลุ่มการศึกษาออกเป็น 2 ส่วนคือ ส่วนของชุมชนและส่วนของการออกแบบ เพื่อศึกษาถึงศิลปะภูมิปัญญา ที่มา ลวดลาย คติความเชื่อ กระบวนการทอ แนวคิดเศรษฐกิจสร้างสรรค์ และการใช้ต้นทุนทางศิลปะภูมิปัญญาผ้าจกมาทำการออกแบบลวดลายผ้าตามแนวทางเศรษฐกิจสร้างสรรค์ จำนวน 2 ลาย เพื่อสร้างโอกาสทางการตลาด นำข้อมูลที่ได้มาทำการออกแบบลวดลายผ้าจำนวน 2 ลาย(นำลายหลัก 1 ลายผนวกกับลายประกอบ 1 ลาย)

วิธีดำเนินการวิจัย

ประชากรและกลุ่มตัวอย่าง ประชากรคือ กลุ่มชาติพันธุ์ไทพวนและไทยวนที่อาศัยอยู่ในเขต จังหวัดสุโขทัย และจังหวัดอุดรดิตถ์ที่ประกอบอาชีพการทอผ้าชิ้นตีนจก ประชาชนท้องถิ่น กลุ่มตัวอย่างคือ กลุ่มชาติพันธุ์ไทพวนและไทยวนที่ประกอบอาชีพการทอผ้าชิ้นตีนจกหรือประชาชนท้องถิ่นในจังหวัดสุโขทัยและจังหวัดอุดรดิตถ์ โดยการคัดเลือกแบบเจาะจงได้กลุ่มตัวอย่างในพื้นที่ดังนี้ จังหวัดสุโขทัย กลุ่มชาติพันธุ์ไทพวน ได้แก่ บ้านหาดเสี้ยว บ้านหาดสูง บ้านใหม่ เทศบาลตำบลหาดเสี้ยว อำเภอศรีสัชนาลัย จำนวน 6 คน จังหวัดอุดรดิตถ์ กลุ่มชาติพันธุ์ไทยวน ได้แก่ บ้านคุ้ม บ้านนาทะเล บ้านน้ำใสใต้ อำเภอลับแล จำนวน 6 คน

เครื่องมือวิจัย

1. แบบสัมภาษณ์เชิงลึกแบบมีโครงสร้าง (Structured Interview) เพื่อใช้ในการหาข้อมูลเชิงลึกของกลุ่มชนชาติพันธุ์ไทพวน จังหวัดสุโขทัยและกลุ่มชาติพันธุ์ไทยวน จังหวัดอุดรดิตถ์ ในด้านข้อมูลที่เกี่ยวข้องกับ ภูมิหลัง ลวดลายคติความเชื่อ

กรรมวิธีการทอ วัสดุอุปกรณ์ที่ใช้ในการทอ การย้อมสี และโครงสร้างสีในการทอผ้าจาก

2. อุปกรณ์ในการบันทึกข้อมูล ได้แก่ เครื่องบันทึกเสียง กล้องถ่ายภาพ สมุดจดบันทึกพร้อมปากกา

การเก็บรวบรวมข้อมูล

การเก็บรวบรวมข้อมูลทางปฐมภูมิภาคสนามจากแบบสอบถาม และ หุติยภูมิด้วยการเก็บข้อมูลจากเอกสารและงานวิจัยที่เกี่ยวข้อง

การวิเคราะห์ข้อมูล

การดำเนินการวิจัยมีเกณฑ์ในการวิเคราะห์คือ การวิเคราะห์ข้อมูลเชิงคุณภาพเป็นการวิเคราะห์บรรยายเชิงพรรณนาโวหารที่วิเคราะห์ข้อมูลจากเนื้อหา และข้อมูลภาคสนามนำมาเปรียบเทียบ จำแนก จัดระบบ หาเหตุและผล โดยมีหัวข้อในการวิเคราะห์ดังนี้ 1) วิเคราะห์ด้านภูมิหลังของกลุ่มชนชาติพันธุ์ 2) วิเคราะห์ด้านการทอผ้าจาก 3) วิเคราะห์ด้านการย้อม 4) วิเคราะห์ด้านวัสดุอุปกรณ์ในการทอ 5) วิเคราะห์ด้านลวดลาย คติความเชื่อ 6) วิเคราะห์ด้านองค์ประกอบโครงสร้างของลวดลายจาก

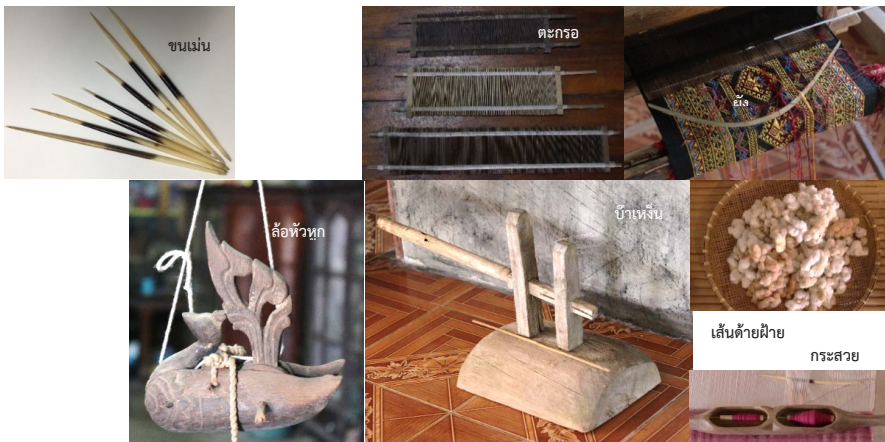
ผลการวิจัย

จากการลงพื้นที่ชุมชนกลุ่มชนชาติพันธุ์ไทพวนและไทยวนในพื้นที่จังหวัดสุโขทัยและจังหวัดอุดรดิตถ์เป็นกลุ่มชนที่อพยพมาจากภูมิลำเนาที่แตกต่างกัน มีวิถีการดำรงชีวิตที่เป็นเอกลักษณ์เฉพาะตามแบบและขนบธรรมเนียมประเพณีที่ได้รับการสืบทอดต่อกันมา ผลการวิจัยประกอบด้วยประเด็น 2 ประเด็นดังนี้

1. ด้านศิลปะภูมิปัญญาผ้าจากด้านลวดลายบนผ้าชิ้นของกลุ่มชนชาติพันธุ์ไทพวนและไทยวนในพื้นที่จังหวัดสุโขทัยและจังหวัดอุดรดิตถ์ โดยทำการศึกษาในเรื่องของ ภูมิหลังของกลุ่มชนชาติพันธุ์ กลุ่มชนชาติพันธุ์ไทพวน บ้านหาดเสี้ยว อำเภอศรีสัชนาลัย จังหวัดสุโขทัย อพยพมาจากเมืองพวน เชียงขวาง ในประเทศ

สาธารณรัฐประชาธิปไตยประชาชนลาว จึงมีชื่อกลุ่มว่า ชาวไทพวน การอพยพมาตั้งหลักปักฐานในประเทศไทยช่วงรัชกาลที่ 3 (พระบาทสมเด็จพระนั่งเกล้าเจ้าอยู่หัว) เป็นการอพยพมาจากการกวาดต้อนแพศีกองกรม วัดประจำกลุ่มชนชาติพันธุ์ไทพวนคือวัดหาดเสี้ยว สร้างเมื่อปี พ.ศ. 2387 ในขณะที่การสืบทอดสายเลือดจากบรรพบุรุษเป็นเวลากว่า 5 ช่วงอายุ ดังนั้นชาวไทพวนได้เข้ามาอยู่อย่างน้อยเป็นเวลา 175 ปีจากหลักฐานการสร้างวัด ธรรมชาติของคนการจะสร้างวัดที่ถาวรเป็นวัดประจำกลุ่มจะสร้างก็ต่อเมื่อมั่นใจในสถานที่นั้นๆ รวมทั้งความมั่นคงของผู้อยู่อาศัยในชุมชน (สาธิต โสรัชประสพสันติ, 2560) ส่วนกลุ่มชนชาติพันธุ์ไทยวน อำเภอลับแล จังหวัดอุตรดิตถ์ มีภูมิหลังมาจากเมืองเชียงแสน (โย-นกันคร) อาณาจักรล้านนา การอพยพมาตั้งหลักปักฐานที่เมืองลับแลเนื่องจากหนีการรุกรานของพม่าทำให้ไม่สามารถอยู่ได้อย่างสงบสุขจึงทำการรอนแรมเดินทางมาหาแหล่งที่อยู่อาศัย ทำกินในที่ใหม่จนมาพบกับเมืองลับแลเห็นว่าทำเลภูมิศาสตร์ที่ดี จึงลงหลักปักฐานสร้างบ้านแปงเมืองที่ลับแล เมืองลับแลเป็นเมืองเก่าตั้งแต่สุโขทัยจากหลักฐานสิ่งปลูกสร้างคือวัดดอนสัก วัดพระแท่นศิลาอาสน์ วัดพระบรมธาตุทุ่งยั้ง ต่อมาได้เป็นที่รกร้างในช่วงสมัยกรุงศรีอยุธยา ชาวไทยวนกลุ่มนี้มาพบจึงสร้างบ้านแปงเมืองขึ้น หลักฐานอีกช่วงหนึ่งคือสมัยกรุงธนบุรี รัชสมัยของสมเด็จพระเจ้าตากสินมหาราชที่มาทำการรบชนะศึกกับพม่าครั้งที่ 1 ช่วงปี พ.ศ. 2315 ปรากฏหลักฐานเป็นวัดดอนไชยที่เป็นที่สร้างอนุสาวรีย์แห่งชัยชนะไว้และวัดชัยชุมพลที่ใช้เป็นที่รวมไพร่พลในการสู้ศึกสงคราม หลักฐานชิ้นสำคัญอีกชิ้นหนึ่งคือผ้าจกที่ตกทอดกันมา 4 ช่วงอายุคน ปัจจุบันสมชาย ปงศรีชัยเป็น ผู้ครอบครอง การตั้งถิ่นฐานของชาวไทยวนประมาณ 247 ปี (สมชาย ปงศรีชัย, 2562) ศิลปะภูมิปัญญาผ้าจกบนผ้าขี้ผึ้ง ประกอบด้วยองค์ประกอบ 5 ส่วนคือ **วัสดุอุปกรณ์ในการทอ** วัสดุอุปกรณ์ในการทอของทั้ง 2 กลุ่มจะใช้เครื่องมือเหมือนกันแตกต่างกันเรื่องของชื่อเรียกที่เป็นชื่อเฉพาะของแต่ละกลุ่ม ประกอบด้วย โยฝ้าย ปัจจุบันมีโยใหม่และโยใหม่ประดิษฐ์ อีว ตะลุ่มไม้ก่ง ไม้ล่อมฝ้าย หลา เปีย กง บ้าเห่่น กวัก เฝือ พิมพ์ ก็ทอผ้า ไม้ซี่ผึ้ง หวีชนหมู ผัง ก้อหลอด กระจวย ขนเม่นใช้จกด้าย อุปกรณ์ในการทอบางชนิดมีการใช้งานน้อย

ลงเนื่องจากมีเส้นด้ายสำเร็จจำหน่ายในท้องตลาด หม้อออมน้ำมันเป็นที่ใส่น้ำมันสำหรับทาเส้นด้ายไม่ให้พันกันมิใช่ในกลุ่มชาติพันธุ์ไทยวน การย้อม การย้อมในปัจจุบันย้อมตามความต้องการของผู้บริโภคโดยทั่วไปการย้อมจะย้อมได้ 2 วิธีคือ ย้อมเย็นกับย้อมร้อน สีธรรมชาติจะเป็นการย้อมร้อนเป็นส่วนมาก การย้อมต้องใส่สารช่วยในการติดสี ไม่ว่าจะเป็นสารส้ม ชี้เถ้า ปูนใส สนิมเหล็ก โคลนเฒ่า แต่ละสีก็จะมีคุณสมบัติที่ต่างกันไปบางสีต้องใส่สารทั้ง 5 ชนิดในอัตราส่วนที่เหมาะสม สีที่ได้จากธรรมชาติจะเป็นสิ่งที่หาได้ในท้องถิ่น เช่น สีแดง จากครั่ง สีน้ำเงิน จากคราม สีดำจากมะเกลือ สีเหลืองจำปา จากคำเงาะ (คำแสด) สีเขียว จากใบสมอ หูกวาง สะเดา สีน้ำตาลทอง จากเปลือกต้นประดู่ เปลือกต้นนนทรี ฝักบัว ใบข่ามะเสี้ยน เป็นต้น **กระบวนการทอ** กระบวนการทอของทั้งสองกลุ่มชาติพันธุ์มีลักษณะคล้ายคลึงกันคือ 1) เก็บดอกฝ้าย 2) นำไปตากแดด 1 แดด 3) นำฝ้ายมาตุ่น (การคัดและทำความสะอาดดอกฝ้าย) 4) นำมาตีบเพื่อแยกเมล็ดฝ้ายออก 5) ดัดฝ้ายเพื่อให้ฟู 6) นำมาล้อมเพื่อเตรียมเป็นเส้นด้าย (ขั้นตอนที่ 1-6 ปัจจุบันไม่มีการทำหรือมีในปริมาณน้อยเนื่องจากไม่มีการปลูกต้นฝ้ายดั่งในอดีต แต่มาใช้เส้นด้ายฝ้ายสำเร็จแทน) 7) ทำเส้นด้าย



ภาพประกอบที่ 2 วัสดุอุปกรณ์ในการทอผ้าบางส่วน

ให้เป็นกำหรือเป็นใจ 8) ย้อมสีเส้นด้าย นำเส้นด้ายมาย้อมสีตามต้องการ (ขั้นตอนที่ 8 ปัจจุบันซื้อเส้นด้ายสำเร็จก็จะลดขั้นตอนนี้ไป) 9) นำเส้นด้ายไปแช่แข็ง (ทูบน้ำ) ก่อนแล้วใส่ปีบต้มน้ำเอาข้าวสารใส่ลงไปด้วย พอข้าวสุกนำเส้นด้ายขึ้น 10) รอให้เส้นด้ายเย็นนำมาบีบจนด้ายเหนียว 11) นำไปตากแดดจนแห้งแล้วใช้ไม้ตีให้ข้าวที่สุกแล้วหล่นไป 12) นำเส้นด้ายมาทำการกวักเรียงให้เป็นระเบียบ 13) คั้นทำเครือ 14) เสร็จแล้วนำเส้นด้ายมาสืบต่อในฟืมเตรียมการทอนเป็นด้ายยืน (1 หลบ เท่ากับ 40 ช่อง (80 เส้น) 1 ช่อง เท่ากับ 2 เส้น) 15) ซิงกีขึ้นผ้าพื้นทอ ลายจกในกลุ่มชนชาติพันธุ์ไทยวนกลับและจะไม่มีขั้นตอนในข้อ 9-11 **ลวดลาย คติความเชื่อของผ้าซิ่น** ลวดลายบนผ้าซิ่นแต่ละผืนมีเสน่ห์ความงามเป็นของตัวเองตามจินตนาการของผู้ที่ทอ ในอดีตผู้ทอจะทอตามความคิด จินตนาการของตนเองไม่มีกฎเกณฑ์แบบแผนตายตัวว่าลายอะไรต้องอยู่กับอะไรบ้างมีเพียงหลักการกว้างๆ คือลายที่เป็นลายหลักจะต้องมีขนาดความกว้างมากกว่าลายประกอบ ลวดลายผ้าจกบนผ้าซิ่นจะประกอบไปด้วยลาย 2 ลักษณะ คือ ลายหลักและลายประกอบ ลายหลักจะมีลักษณะเป็นดอกใหญ่อยู่ในโครงสร้างสี่เหลี่ยมขนมเปียกปูนและสามเหลี่ยมในสี่เหลี่ยมผืนผ้า ยาวตามขวาง ส่วนลายประกอบจะมีขนาดเล็กกว่าลวดลายจะมีลายละเอียดน้อยกว่าลายหลัก ลวดลายของกลุ่มชนชาติพันธุ์ไทพวนจะประกอบไปด้วยลายหลัก 9 ลาย ลายประกอบ 11 ลาย ส่วนของกลุ่มชนชาติพันธุ์ไทยวนประกอบด้วยลายหลัก 18 ลาย ลายประกอบ 37 ลาย

ลายหลักและลายประกอบของกลุ่มชนชาติพันธุ์ไทพวน

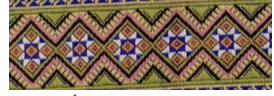
ลายหลัก 9 ลาย



ภาพที่ 3 ลายสี่ขอ



ภาพที่ 4 ลายเครือร้อย



ภาพที่ 5 ลายเครือกลาง



ภาพที่ 6 ลายเครือใหญ่



ภาพที่ 7 ลายมนสิบหก



ภาพที่ 8 ลายสิบสองหน่วยตัด



ภาพที่ 9 ลายแปดขอตัด



ภาพที่ 10 ลายน้าอ่าง



ภาพที่ 11 ลายสองห้อง

ลายหลัก 11 ลาย



ภาพที่ 12 ลายนกคุ้ม



ภาพที่ 13 ลายนกคอบ



ภาพที่ 14 ลายนก



ภาพที่ 15 ลายนกแฉว

(มี 5 เส้น)



ภาพที่ 16 ลายโงะ



ภาพที่ 17 ลายดอก



ภาพที่ 18 ลายเครือ



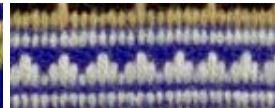
ภาพที่ 19 ลายสร้อย



ภาพที่ 20 ลายพันคิงกันลายแต่ละ



ภาพที่ 22 ลายสร้อยสา



ภาพที่ 21 ลายพันปลา

คติความเชื่อของลวดลาย

ลายนกกุ่ม มีความหมายถึงการอยู่คุ้มเหย้าคุ้มเรือนคุ้มผ้าคุ้มเมีย บังเกิดความเป็นสิริมงคลต่อชีวิตคู่ การครองรักการครองเรือน **ลายนกกุ่ม** มีความหมายถึงการไปเป็นหมู่เป็นพวก ไม่มีความขัดแย้งทางด้านความคิดและการกระทำ บังเกิดความสามัคคี ลายประกอบนี้ใช้เป็นส่วนประกอบของลายเครืออื่น้อยเท่านั้น **ลายนกแก้ว** มีความหมายในเรื่องความสามัคคีไปในทิศทางเดียวกัน ความมีระเบียบในสังคมวงกว้างว่านเครือ หรือไปกันเป็นแถวเป็นแนว มีทิศทางในการประกอบกิจการที่จะทำให้สังคมเจริญรุ่งเรืองในทางเดียวกัน ลายนี้จะใช้เป็นองค์ประกอบของลายแปดขอเท่านั้น **ลายนกคาบ** มีความหมายในเรื่องของคาบเงินคาบทอง การคาบดอกไม้ร่วมกัน หรือกินน้ำร่วมต้น ทางภาษาเหนือเขาเรียกว่ากินน้ำร่วมเต้า อีกนัยหนึ่งคือการให้สัจจะวาจาที่จะครองรักร่วมกัน ระหว่างสามีและภรรยาอย่างจริงจังยั่งยืน **ลายดอกหมี** มีความหมายในด้านมั่งมีศรีสุข มีเงินมีทอง **ลายโง๊ะ** หรือลายผีเสื้อมีความหมายในด้านความสวยงาม **ลายฟันปลา** ไม่มีความหมาย ใช้เป็นลายประกอบกับลายหลักเพื่อให้เกิดความงดงามสมบูรณ์ **ลายสร้อยหมาก** **สร้อยพริ้ว** ไม่มีความหมายเป็นลายที่จะมีลักษณะคล้ายดอกหมากหรือดอกมะพร้าวที่ยังตูมอยู่ ลายจะอยู่ติดกับลายหลักใช้แทนลายเครือขอได้ **ลายเครือขอ** ไม่มีความหมาย ใช้เป็นลายที่เน้นให้ลายหลักมีความโดดเด่น ใช้แทนสลับกับลายสร้อยหมาก สร้อยพริ้ว **ลายสร้อยสา** มีความหมายในด้านของความมีบริวารที่ดี มากมาย เป็นลายอยู่ด้านล่างสุดของ ผ้าตีนชิ้น อีกมุมเพื่อให้เกิดความอ่อนช้อยน่าสวมใส่ของผ้าชิ้นตีนจก

ลายหลักและลายประกอบของกลุ่มชนชาติพันธุ์ไทยวน

ลายหลัก 18 ลาย



ภาพที่ 23 ลายหงส์น้อย

ภาพที่ 24 ลายหงส์ทะเลาม
(หงส์ขนาดกลาง)

ภาพที่ 25 ลายหงส์ใหญ่



ภาพที่ 26 ลายหงส์เครือ



ภาพที่ 27 ลายหงส์ซิงขอ



ภาพที่ 28 ลายหงส์ซิงเกิดถวา



ภาพที่ 29 ลายนกน้อย



ภาพที่ 30 ลายงเหลี่ยม

ภาพที่ 33 ลายงเหลี่ยมสามตัว
แม่ลูก

ภาพที่ 31 ลายสองขอ



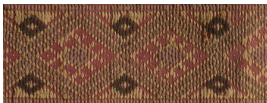
ภาพที่ 32 ลายสี่ขอ



ภาพที่ 34 ลายแปดขอ



ภาพที่ 35 ลายแปดขอใน

ภาพที่ 36 ลายดาวเสด็จ
(ดอกกระเบื้อง)

ภาพที่ 37 ลายดอกเครือหะหนามเตย



ภาพที่ 38 ลายดอกดองดิงส์



ภาพที่ 39 ลายเกิดถวา



ภาพที่ 40 ลายเกิดถวาในห้อยแปดเหลี่ยม (ดอก)

ลายประกอบ 37 ลายในที่มีลายอยู่ 26 ลายที่ยังคงมีการจกอย่างต่อเนื่อง ลวดลายสามารถแบ่งที่มาได้เป็น 2 ประเภทคือ 1.จากธรรมชาติประกอบไปด้วยสัตว์ พืชผัก ผลไม้ ดอกไม้ และ 2.จากสัตว์ในป่าหิมพานต์หรือสัตว์ทางคติความเชื่อใน พระพุทธรศาสดาตั้งรายละเอียดด้านล่าง

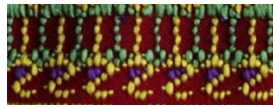
ลายประกอบประเภทสัตว์นำมาใช้ทั้งที่เป็นตัวและเป็นส่วนประกอบ ร่างกายของสัตว์สามารถแยกประเภทได้เป็น นาค นก งู ปู มดแดง ปลา หมา อิ้งอ่าง



ภาพที่ 41 ลายนกอินทรีร่วมต้น



ภาพที่ 42 ลายนกขอลุ่ม



ภาพที่ 43 ลายนกสร้อย



ภาพที่ 44 ลายนกชี่รถหรือนกชี่ม้า



ภาพที่ 45 ลายนกอุ้ม



ภาพที่ 46 ลายนกหัวขึ้นหัวลง



ภาพที่ 47 ลายขามดแดง



ภาพที่ 48 ลายขอลิ่ง



ภาพที่ 49 ลายงูป็นข้าว (ส้าว) กับลายกาบ



ภาพที่ 50 ลายขอก้ามปู



ภาพที่ 51 ลายขอเค็ดแก้ว (ขอคัต



ภาพที่ 52 ลายขอควำขอหงาย



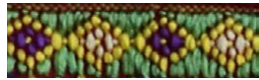
ภาพที่ 53 ลายขอเค็ดแก้ว (ขอคัต



ภาพที่ 54 ลายขอฝักกูด



ภาพที่ 55 ลายขอไล่ช้างเดียว



ภาพที่ 56 ลายดอกแดง



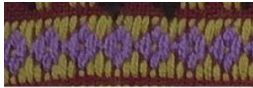
ภาพที่ 57 ลายไฮ้อยหรือไทร



ภาพที่ 58 ลายขอไล่



ภาพที่ 59 ลายดอกประจายาม



ภาพที่ 60 ลายดอกมะจ๋า



ภาพที่ 61 ลายดอกมะโอ



ภาพที่ 62 ลายสร้อยดอกหมาก



ภาพที่ 63 ลายค่างเทียน



ภาพที่ 64 ลายสร้อยดอก

ลายประกอบที่ได้จากสัตว์ในหิมพานต์หรือสัตว์ทางคติความเชื่อใน
พระพุทธศาสนา



ภาพที่ 65 ลายลายนาค



ภาพที่ 66 ลายนาคเกี่ยว

คติความเชื่อของลวดลาย

ลายนาค มาจากพระพุทธศาสนา อาศัยอยู่ในป่าหิมพานต์ ให้ความร่มเย็น
ป้องกันอันตรายต่อผู้สวมใส่ **ลายหงส์** มาจากมาจากพระพุทธศาสนา อาศัยอยู่ใน
ป่าหิมพานต์เสริมสง่าราศี ป้องกันภัยให้กับผู้สวมใส่ **ลายงูเหลือม** อยู่ร่มเย็น

เป็นสุข อุดมสมบูรณ์ ลายพันธุ์ปลาต่างๆ ความอุดมสมบูรณ์ของน้ำมีสัตว์น้ำมากมาย มีอาหารอุดมสมบูรณ์ ลายสร้อยดอกหมาก ดอกพริ้ว ความอุดมสมบูรณ์ของพืชพรรณ ธัญญาหาร ลายขอผักกูด ให้แทนความอุดมสมบูรณ์ของผัก ผักกูดพบได้ง่ายทางภาคเหนือ ลายดอกมะโอ แทนความอุดมสมบูรณ์ของผลไม้ ลายดอกเต่า (แดงโม่) ดอกแดง (ตระกูลแดง) แทนความสมบูรณ์ของพืชไร่ ลายขออึ่ง แทนความอุดมสมบูรณ์ของสัตว์ที่รับประทาน ลายขอ มาจากการตัดไม้ให้เป็นรูปขอเพื่อขอผลไม้หรือสิ่งต่างๆ ของคนอื่นแล้วทิ้งไว้ให้เจ้าของทราบว่าจะขอไปนะไม่ได้ขโมยไป (เป็นการขออนุญาตหยิบของไปในกรณีที่เจ้าของไม่อยู่) โครงสร้างสีของกลุ่มชนชาติพันธุ์ กลุ่มชาติพันธุ์ทั้ง 2 กลุ่มมีโครงสร้างสีเหมือนกันคือ ตีนซิ่น สีแดง และใช้สีดำ สีเหลือง และสีเขียว เป็นสีหลักในการจก ปัจจุบันเป็นไปตามความต้องการของผู้บริโภคโดยยังคงทำรูปแบบดั้งเดิมควบคู่ไปด้วย

2. ด้านออกแบบลวดลายผ้าโดยใช้ลวดลายตีนจกบนผ้าซิ่นของกลุ่มชนชาติพันธุ์ไทพวนและไทยวนตามแนวทางเศรษฐกิจสร้างสรรค์ การออกแบบลวดลายผ้าออกแบบได้ 2 ลายคือ ลายคุ่มบุหรงลงลายสิบสองของกลุ่มชนชาติพันธุ์ไทพวน กับลายหงส์คำเลียนค่ายของกลุ่มชนชาติพันธุ์ไทยวนโดยมีกระบวนการดังนี้ กระบวนการออกแบบลายของกลุ่มชาติพันธุ์ไทพวน ทำการประชุมกับชุมชนที่ผลิตผ้าทอในที่นี้เป็นกลุ่มของร้านสุนทรียผ้าไทยจำนวน 4 คน ทำการปรึกษาแลกเปลี่ยนเรียนรู้ในเรื่องของลวดลาย สี และกระบวนการทอ ได้ผลคือ ทางกลุ่มคัดเลือกลายสิบสองหน่วยตัดกับลายนกคุ่มเนื่องจากเป็นลายที่มีความสวยงามมีรายละเอียดของลวดลายแสดงถึงความเป็นกลุ่มชาติพันธุ์ส่วนลายนกคุ่มมีความหมายที่ดีในทางคุ่มครองป้องกันครอบครัวเมื่อนำมาผนวกกันทำให้เกิดความหมายในการปกป้องคุ่มครองตลอดสิบสองเดือนและเป็นลายที่คนทอนิยมทอ สีได้สีแดง สีเหลืองและสีเขียว และสุดท้ายคือกระบวนการทอใช้วิธีการยกเขา เมื่อได้ข้อสรุปผู้วิจัยนำมาทำการออกแบบได้ลวดลายผ้าดังภาพที่ 67



ภาพที่ 67 ลายคุ้มบุหร่งลงลายสีบสอง



ภาพที่ 68 ลายหงส์คำเลียบค้าย

กระบวนการออกแบบลายของกลุ่มชาติพันธุ์ไทยวน ทำการประชุมกับชุมชนที่ผลิตผ้าทอในพื้นที่เป็นกลุ่มของวิสาหกิจชุมชนแม่บ้านเกษตรกรน้ำใสได้จำนวน 4 คน ทำการปรึกษาแลกเปลี่ยนเรียนรู้ในเรื่องของลวดลาย สี และกระบวนการทอได้ผลคือ ทางกลุ่มคัดเลือกลายหงส์ใหญ่กับลายประจำยามเนื่องจากลายหงส์ใหญ่เป็นลายที่กลุ่มให้ความสำคัญว่าเป็นลวดลายที่มีความสวยงามมีลักษณะเฉพาะมีความหมายที่ดีในด้านการเสริมสร้างราศีให้กับผู้สวมใส่มีที่มาจากพระพุทธศาสนาในขณะเดียวกันในอดีตพื้นที่ๆลับแลอุดมสมบูรณ์ไปด้วยหงส์จึงนำมาทำเป็นลวดลายผ้าซิ่นและส่วนลายประจำยามเป็นลายที่มีความอ่อนช้อยมีสีสันที่สวยงามมีความหมายในทางที่ดีด้านความคุ้มครองปกป้องรักษา สีได้สีแดง สีเหลืองและสีเขียว และสุดท้ายคือกระบวนการทอใช้วิธีการยกเขา เมื่อได้ข้อสรุปผู้วิจัยนำมาทำการออกแบบได้ลวดลายผ้าดังภาพที่ 68

สรุปผลการวิจัย

จากผลการวิจัยสามารถสรุปได้เป็นประเด็นต่างๆ ดังนี้

1. ด้านศิลปะภูมิปัญญาผ้าจากด้านลวดลายบนผ้าขึ้นของกลุ่มชนชาติพันธุ์ไทพวนและไทยวนในพื้นที่จังหวัดสุโขทัยและจังหวัดอุดรดิตถ์ โดยทำการศึกษาในเรื่องของ **ภูมิหลังของกลุ่มชนชาติพันธุ์** กลุ่มชนชาติพันธุ์ไทพวน บ้านหาดเสี้ยว อำเภอสรีสัชนาลัย จังหวัดสุโขทัยและกลุ่มชนชาติพันธุ์ไทยวน อำเภอลับแล จังหวัดอุดรดิตถ์ เป็นกลุ่มชาติพันธุ์ที่อพยพมาจากพื้นที่ที่ต่างกันคือ ไทพวนบ้านหาดเสี้ยว อพยพมาจากเมืองเชียงขวางของสาธารณรัฐประชาธิปไตยประชาชนลาวจากการแพ้ศึกสงครามส่วนไทยวนลับแลอพยพมาจากเมืองเชียงแสนเพื่อหนีศึกสงครามภายในประเทศตนเองสอดคล้องกับอรรถศิริ ปาณินท์ (2553-2554) ได้กล่าวถึงการอพยพโยกย้ายถิ่นฐานจากภัยสงครามหลายครั้งหลายคราในช่วงเวลากว่า 200 ปี ในขณะที่การอพยพของชาวไทยวนสอดคล้องกับสมิง จงกะสิกิจ (2553) ที่กล่าวไว้ว่ากลุ่มไทยวนอุดรดิตถ์ไม่เกี่ยวข้องกับการอพยพเข้ามาในประเทศไทยจากการกวาดต้อนเข้ามาแต่เป็นการอพยพเข้ามาเอง ด้านศิลปะภูมิปัญญาผ้าจากบนผ้าขึ้น ประกอบด้วย **วัสดุ** อุปกรณ์ในการทอทั้งสองกลุ่มมีความคล้ายคลึงกันเป็นส่วนมากแต่ชื่อเรียกบางอย่างจะแตกต่างกันที่ไม่เหมือนกันคือหม้ออ้อมกับไม้ซี่ผึ้งใช้งานเหมือนกันคือทำให้เส้นด้ายไม่พันกัน **การย้อม** วิธีการย้อมทั้งสองกลุ่มเหมือนกันคือเป็นการย้อมเย็นและย้อมร้อนมีสารที่ใช้ในการติดสีได้แก่สารส้ม ชี้เถ้า ปูนใส สนิมเหล็ก โคลนเนา สีที่ใช้เป็นสีที่สามารถหาได้จากท้องถิ่นปัจจุบันอาจหาได้ยากขึ้นในบางชนิด **กระบวนการทอ** การจกของกลุ่มไทพวนจะจกด้านหน้าส่วนการจกของกลุ่มไทยวนจกจากด้านหลังทำให้ได้ลวดลายที่สวยงามเรียบร้อยทั้งสองด้าน **ลวดลาย** **คติความเชื่อ** บนผ้าขึ้นตีนจกลวดลายของผ้าขึ้นตีนจกทั้ง 2 กลุ่มแบ่งเป็น 3 ประเภทคือ ลายสัตว์หรือที่เกี่ยวข้องกับสัตว์ ลายพืชผักผลไม้หรือที่เกี่ยวข้อง ลายจากสัตว์หิมพานต์หรือสัตว์จากคติความเชื่อทางพระพุทธศาสนา คติความเชื่อของลวดลายบนผ้าจกเต็มไปด้วยความหมายที่ดีที่ส่งเสริมให้กับผู้สวมใส่ได้เกิดความรู้สึกที่ดี ในอดีตผู้ทอผ้าคือผู้หญิงพื้นที่ในการแสดงออกทั้งในด้านความคิด คติความเชื่อรวมถึงฝีมือสามารถแสดงออกได้ทางผ้าทอและถ่ายทอดให้กับสายตระกูล พระพุทธศาสนาเป็นอีกแรง

บันดาลใจของช่างทอที่ถ่ายทอดออกมาทางผลงานการทอผ้าทำให้ผู้สวมใส่เกิดความศรัทธาเป็นงานถึงพร้อมทั้งศาสตร์และศิลป์ พร้อมทั้งความหมายที่ดีในเรื่องของอิทธิฤทธิ์ที่อุดมสมบูรณ์ถือว่าเป็นความชาญฉลาดอย่างยิ่งยวดของผู้ทอที่ใส่เรื่องราวลงในผืนผ้าด้วยความตั้งใจและอดทน **โครงสี**ที่ใช้มีอยู่ด้วยกัน 4 สีหลักคือ สีแดงเป็นพื้น สีเขียว สีเหลือง และสีดำเป็นสีที่ใช้เป็นสีหลักสีอื่นๆ จะเป็นสีแซมเพื่อให้เกิดความสวยงามที่สมบูรณ์

2. ด้านออกแบบลวดลายผ้าโดยใช้ลวดลายตีนจกบนผ้าจีนของกลุ่มชนชาติพันธุ์ไทพวนและไทยวนตามแนวทางเศรษฐกิจสร้างสรรค์ได้ 2 ลายคือคุ่มบุหรงลงลายสิบสองของกลุ่มไทพวน กับหงส์คำเลียบค่ายของกลุ่มไทยวน ที่ได้จากการนำแนวคิดเศรษฐกิจสร้างสรรค์มาใช้ในการออกแบบคือ 1) เน้นการสร้างมูลค่าเพิ่มให้กับสินค้า 2) สร้างเอกลักษณ์และความแตกต่าง และ 3) สร้างแรงบันดาลใจจากสภาพแวดล้อม ลวดลายผ้าที่ได้จึงมีความสอดคล้องกับแนวคิดเศรษฐกิจสร้างสรรค์

ข้อเสนอแนะ

การใช้ต้นทุนทางวัฒนธรรมมาสร้างมูลค่าเพิ่มให้เกิดเป็นรายได้ที่ดีขึ้นประหยัดเวลาในการทำแต่ทรงคุณค่าของงานหัตถกรรมไว้อย่างดี ทำให้เกิดเป็นความมั่นคงทางการใช้ภูมิปัญญาเป็นการใช้ทรัพยากรทางปัญญาอย่างรู้คุณค่า สามารถต่อยอดเป็นผลิตภัณฑ์ได้อย่างหลากหลายเพื่อให้เกิดความมั่นคง จากการใช้สิ่งที่มีที่เข้าใจนำมาสร้างสรรค์ให้เกิดมูลค่าพร้อมๆ กับการอนุรักษ์เพื่อความยั่งยืนของรากฐานทางภูมิปัญญาของชาติไทย จึงควรนำแนวทางในการวิจัยนี้ไปต่อยอดกับกลุ่มชนชาติพันธุ์อื่นๆ ที่มีอัตลักษณ์ในด้านต่างๆ ที่ชัดเจนทำให้เกิดการพัฒนาอย่างต่อเนื่องควบคู่กับการอนุรักษ์

เอกสารอ้างอิง

กระทรวงพัฒนาสังคมและความมั่นคงของมนุษย์. (2558). บทนำ. **แผนแม่บทการพัฒนากลุ่มชาติพันธุ์ในประเทศไทย (พ.ศ. 2558-2560)**. ค้นเมื่อ 14 ตุลาคม 2559, จาก <http://www.chatipan.dsdw.go.th/pdf/F001.pdf>

ปีที่ 12 ฉบับที่ 1 มกราคม-มิถุนายน 2563

- กระทรวงวัฒนธรรม. (2559). กระทรวงวัฒนธรรมขานรับนโยบายประเทศไทย 4.0 จัดประชุมสัมมนาตัวเข้มขับเคลื่อนงานด้านมิติวัฒนธรรม. ค้นเมื่อ 13 กรกฎาคม 2560, จาก http://www.m-culture.go.th/th/ewt_news.php?nid=5665
- ปิยะพร กัญชนะ. (2557). บันทึกจับผ้า เส้นใยแห่งไมตรีคนอาเซียนลุ่มน้ำโขง. กรุงเทพฯ: สถาพรบุ๊คส์.
- มหาวิทยาลัยศิลปากร. (2543). ลวดลายและสีสันทนผ้าทอพื้นเมืองโครงการพัฒนาผ้าและผลิตภัณฑ์ผ้าพื้นเมืองทั่วประเทศเพื่อส่งเสริมการผลิตและการส่งออก. กรุงเทพมหานคร: มหาวิทยาลัยศิลปากร.
- ศูนย์ส่งเสริมศิลปาชีพระหว่างประเทศ (องค์การมหาชน). (2553). ผ้าไทยมรดกแห่งภูมิปัญญาของไทย. กรุงเทพฯ: เอ.พี. กราฟฟิคดีไซน์และการพิมพ์.
- สมิง จงกะสิกิจ. (2553). คนไทยเชื้อสายลาว. วารสารรักษ์วัฒนธรรมกลุ่มชาติพันธุ์, 1(2), 9-14.
- สำนักงานเสริมสร้างเอกลักษณ์ของชาติ. (2558). ประมวลพระราชโฆษาทและพระราชดำรัสสมเด็จพระนางเจ้าสิริกิติ์พระบรมราชินีนาถ. กรุงเทพฯ: อมรินทร์พริ้นติ้งแอนด์พับลิชชิ่ง.
- อรศิริ ปาณินท์. (2553-2554). การเปลี่ยนถ่ายสัมภาระทางวัฒนธรรมของชาวพวน: จากเชียงขวางสู่ลุ่มน้ำภาคกลางของไทย. วารสารหน้าจั่ว: ว่าด้วยสถาปัตยกรรม การออกแบบ และสภาพแวดล้อม, 7, 133.

สัมภาษณ์

- สมชาย ปงศรีชัย. (19 ตุลาคม 2560). สัมภาษณ์. ผู้ก่อตั้งพิพิธภัณฑ์ผ้าจาก 200 ปี. 218 ถ.ศรีดอนไชย ตำบลศรีพนมมาศ อำเภอลับแล จังหวัดอุตรดิตถ์.
- สาธิต โสร้ชประสพสันติ. (17 ตุลาคม 2560). สัมภาษณ์. ผู้ก่อตั้งสาธิตพิพิธภัณฑ์ผ้าทองคำ. 477 หมู่ 2 ตำบลหาดเสี้ยว อำเภอศรีสัชนาลัย จังหวัดสุโขทัย.