

การแสดงเดี่ยวกีตาร์คลาสสิกโดย ธานีช แสงวิชัย A CLASSICAL GUITAR RECITAL BY TANIST SAENGWICHAI

ธานีช แสงวิชัย* TANIST SAENGWICHAI*
ปานใจ จุฬาลักษณ์** PANJAI CHULAPAN**

บทคัดย่อ

การแสดงเดี่ยวกีตาร์คลาสสิกครั้งนี้ มีเป้าหมายเพื่อพัฒนาและส่งเสริมทักษะด้านการบรรเลงกีตาร์คลาสสิก รวมถึงการเพิ่มพูนองค์ความรู้ในด้านแนวปฏิบัติสังคีตของกีตาร์คลาสสิก โดยผู้แสดงได้คัดเลือกบทเพลงต่างยุคต่างสมัยกันเพื่อที่จะสาธิตความเปลี่ยนแปลงและวิวัฒนาการของการประพันธ์สำหรับกีตาร์ในแต่ละยุค

การแสดงเดี่ยวกีตาร์คลาสสิกในครั้งนี้ ผู้แสดงได้คัดเลือกบทเพลงไว้ทั้งหมด 5 บทเพลง ได้แก่ (1) Rondo Op. 2 No. 3 ประพันธ์โดย Dionisio Aguado (2) Suite Espanola Op.47 ประพันธ์โดย Isaac Albeniz (3) Theme, Variations and Finale ประพันธ์โดย Manuel Ponce (4) Prelude, Fugue and Allegro, BWV998 ประพันธ์โดย Johann Sebastian Bach และ (5) Sonata ประพันธ์โดย Antonio Jose การแสดงครั้งนี้ได้จัดขึ้นเมื่อวันที่ 30 มีนาคม พ.ศ. 2561 เวลา 15.00 น. ณ ห้องแสดงดนตรี ชั้น 3 คณะศิลปกรรมศาสตร์ จุฬาลงกรณ์มหาวิทยาลัย ใช้เวลาในการแสดงทั้งสิ้นประมาณ 1 ชั่วโมง

ผลการวิจัยยังสามารถสรุปได้ว่า ผู้จัดทำได้นำข้อมูลจากการวิเคราะห์ศึกษาบทเพลงเพื่อใช้ในการบรรเลงและนำเสนอชีวประวัติรวมถึงข้อมูลของบทเพลงบางส่วน ได้แก่ (1) วิธีการฝึกซ้อม (2) ปัญหาและการแก้ไข และ (3) ข้อเสนอแนะ โดยได้เตรียมการสำเร็จในทุกขั้นตอนก่อนวันแสดง

คำสำคัญ : กีตาร์คลาสสิก/ การแสดงกีตาร์คลาสสิก/ ธานีช แสงวิชัย

*นิสิตระดับปริญญาโทบัณฑิต ภาควิชาดุริยางคศิลป์ คณะศิลปกรรมศาสตร์ จุฬาลงกรณ์มหาวิทยาลัย, domesaeng@gmail.com

*M.F.A. Student, Department of Music, Faculty of Fine and Applied Arts, Chulalongkorn University, domesaeng@gmail.com

**ผู้ช่วยศาสตราจารย์ ดร. ภาควิชาดุริยางคศิลป์ คณะศิลปกรรมศาสตร์ จุฬาลงกรณ์มหาวิทยาลัย, pj_panjai@yahoo.com

**Assistant Professor Dr., Department of Music, Faculty of Fine and Applied Arts, Chulalongkorn University, pj_panjai@yahoo.com

ABSTRACT

This guitar recital aims to develop the performer's performance abilities and increase the amount of performance practice research for guitar in the Thai language. The performer chose a number of pieces to represent certain periods and characteristics of guitar repertoire from certain eras.

The program consists of 5 pieces: (1) Rondo Op.2 No.3 by Dionisio Aguado (2) Suite Espanola Op.47 by Isaac Albeniz (3) Theme, Variations and Finale by Manuel Ponce (4) Prelude, Fugue and Allegro, BWV998 by Johann Sebastian Bach and (5) Sonata by Antonio Jose. This recital took place at the Recital hall on the 3rd floor of the Faculty of Fine Arts, Chulalongkorn University on Friday, 30 March, 2018. The approximated time of the recital is one hour.

The results illustrate the application of (1) musical analysis (2) autobiography and (3) performance practice for certain interpretation issues in the performing, which all processes were completed prior to the recital.

Keywords: Classical guitar/ Classical guitar recital/ Tanist Saengwichai

บทนำ

การศึกษากีตาร์คลาสสิกในระดับสูงมีความจำเป็นที่จะต้องพัฒนาองค์ความรู้ให้ครอบคลุมหลาย ๆ ด้าน การค้นคว้าบทเพลงต่าง ๆ ก็ยังส่งเสริมให้เกิดการวิเคราะห์ วางแผน และฝึกเทคนิคการเคลื่อนไหวต่าง ๆ รวมไปถึงด้านการวางแผนในการแสดง ซึ่งการแสดงครั้งนี้ได้มีการคัดเลือกบทเพลงที่ได้รับความนิยมจากแต่ละยุคสมัยเพื่อสาธิตให้เห็นถึงความเปลี่ยนแปลงของดนตรีในแต่ละช่วง

วัตถุประสงค์

1. เพื่อพัฒนาและเสริมสร้างความชำนาญในการบรรเลงกีตาร์ในด้านต่าง ๆ เช่น เทคนิคการบรรเลง และการตีความบทเพลง
2. เพื่อศึกษาและจัดเตรียมองค์ประกอบต่าง ๆ ในการแสดงเดี่ยว
3. เพื่อเป็นแนวทางในการตีความและศึกษาบทเพลงจากหลากหลายยุค
4. เพื่อเผยแพร่ผลงานทางวรรณกรรมเพลงกีตาร์ที่สำคัญแก่ผู้ที่มีความสนใจ
5. เพื่อรวบรวมข้อมูลของบทเพลงที่ใช้แสดง เช่น ชีวิตประวัติผู้ประพันธ์ ประวัติบทเพลงและการฝึกฝน

วิธีดำเนินการวิจัย

1. เลือกรายการบทเพลงและหัวข้อในการนำเสนอ
2. นำรายการบทเพลงไปค้นคว้าและศึกษากับอาจารย์ที่ปรึกษาและอาจารย์ผู้ฝึกสอน
3. วางแผนและกำหนดตารางฝึกซ้อมบทเพลง
4. ศึกษาข้อมูลและจดจำบทเพลงที่จะนำเสนอ
5. เรียงลำดับบทเพลงที่จะนำเสนอในการแสดงให้อาจารย์ผู้ฝึกสอนแนะนำและแก้ไขเพิ่มเติม
6. จัดหาพื้นที่เหมาะสมในการแสดงและรับชมดนตรี
7. จัดทำสูจิบัตรและโปสเตอร์ประชาสัมพันธ์งานแสดงดนตรี
8. จัดเตรียมสถานที่ในวันแสดงและฝึกซ้อมบทเพลงในสถานที่จริง
9. วิเคราะห์และเรียบเรียงผลการวิจัยเพื่อจัดทำเป็นรูปเล่ม

ผลการวิจัย

ในการแสดงครั้งนี้มีบทเพลงทั้งหมด 5 บทเพลง โดยผู้วิจัยได้คัดเลือกเพียงหนึ่งบทเพลงจากวิทยานิพนธ์เพื่อนำมาอธิบายอย่างละเอียดดังนี้

Granada

ประวัติของผู้ประพันธ์

อิซาค อัลเบนิส (Isaac Albeniz, ค.ศ. 1860-1909) เกิดเมื่อวันที่ 29 พฤษภาคม ค.ศ. 1860 ที่แคว้นกาตาลูญญา ประเทศสเปน เขาศึกษาเปียโนแต่ยังเล็กและได้เริ่มแสดงครั้งแรกเมื่ออายุได้ 5 ขวบบิดามารดาของเขาจึงให้เข้าศึกษาต่อที่มาดริด ซึ่งทำให้เขาได้เริ่มออกทัวร์แสดงหลายที่ เช่น สเปน สหรัฐอเมริกาและ

อเมริกาใต้ อยู่เป็นเวลาหลายปี เมื่อศึกษาสำเร็จแล้วเขาจึงกลับไปยุโรปและเริ่มออก ตระเวนแสดงสถานที่ เช่น อังกฤษ เยอรมนี และฝรั่งเศส ระหว่างนี้เขาได้ศึกษากับคีตกวีเอก เช่น ปอล ดูกาส์ (Paul Dukas, ค.ศ. 1865-1935), แวงซองต์ แด็งดี (Vincent d' Indy, ค.ศ. 1851-1931) และฟรานซ์ ลิสต์ (Franz Liszt, ค.ศ. 1862-1918) เขาจึงตัดสินใจอยู่ที่กรุงปารีส ประเทศฝรั่งเศส ซึ่งทำให้เขาได้รู้จักกับศิลปินอีกหลากหลายคน เช่น กาบรีเอล โฟเร (Gabriel Faure, ค.ศ. 1845-1924) และโคลด เดอบุสซี (Claude Debussy, ค.ศ. 1862-1918)

ในปี ค.ศ. 1883 อัลเบนิสได้รู้จักและเริ่มศึกษากับนักประพันธ์ชาวสเปน เฟลิเป เพดเดรล (Felipe Pedrell, ค.ศ. 1841-1922) ผู้ได้จุดประกายให้อัลเบนิสเริ่มประพันธ์บทเพลงที่มีความชาตินิยมอย่างสมบูรณ์แบบ ในช่วงนี้อัลเบนิสได้ประพันธ์บทเพลงที่ถ่ายทอดความเป็นสเปนอย่างแท้จริง เช่น Suite Espanola, Op. 47 ซึ่งได้สะท้อนเมืองและวัฒนธรรมในแต่ละภูมิภาคของสเปน ในปี ค.ศ. 1900 เขาเริ่มมีอาการป่วยจาก โรคกรวยไตอักเสบและทำให้ต้องหยุดพักรักษาตัวในช่วงนี้

ในปี ค.ศ. 1905 เขาเริ่มกลับมาประพันธ์อีกครั้ง โดยได้ประพันธ์บทเพลงชุดไอบีเรีย (Suite Iberia) เสร็จในปี ค.ศ. 1908 เป็นผลงานสำหรับเดี่ยวเปียโน ประกอบด้วย 12 บทเพลง แบ่งออกเป็น 4 เล่ม บทเพลงนี้เป็นผลงานที่สำคัญชิ้นหนึ่งของอัลเบนิส เขาเสียชีวิตลงด้วยวัย 48 ปี ในวันที่ 18 พฤษภาคม ค.ศ. 1909 ที่เมือง Cambo-les-Bains ประเทศฝรั่งเศส ศพของเขาถูกฝังไว้ที่สุสาน Cementiri del Sudoest at Monjuic เมืองบาร์เซโลนา ประเทศสเปน

ประวัติของบทเพลง

บทเพลงชุดนี้เป็นผลงานลำดับที่ 47 ของอัลเบนิส เขาได้ประพันธ์ และ บรรเลงถวายเพื่อเป็นเกียรติแก่พระราชินีมาเรีย คริสติน่า ที่สอง แห่งสเปน ไว้เมื่อวันที่ 24 มกราคม ค.ศ. 1885 ผลงานชุดนี้สะท้อนความชาตินิยมของเขาภายหลังจากที่เขาได้ศึกษากับ เฟลิเป เพดเดรล มาระยะหนึ่งเขาได้สื่อถึงลักษณะของภูมิภาคต่าง ๆ ในประเทศสเปนผ่านแต่ละเพลงในบทเพลงชุดนี้ อย่างไรก็ตาม ในตอนแรกเพลงชุดนี้มีเพียงแค่ 4 เพลง คือ Granada, Cataluña, Seville และ Cuba แต่ภายหลังจากการเสียชีวิตของเขา นายฮอฟไมสเตอร์ (Friedrich Hofmeister) ซึ่งเป็นเจ้าของสำนักพิมพ์ฮอฟไมสเตอร์ในสมัยนั้น ได้รวบรวมอีก 4 เพลง ของอัลเบนิส คือ Cadiz, Asturias, Aragon และ Castilla เข้าไว้ใน Suite Espanola ด้วย เพลงชุดนี้เดิมประพันธ์ไว้สำหรับเปียโน แต่ภายหลังได้มีนักกีตาร์หลาย ๆ คนนำมาเรียบเรียงและแสดง นักกีตาร์คนแรกที่นำมาเรียบเรียงคือ ฟรานซิสโก ทาร์เรกา (Francisco Tarrega) นักกีตาร์คลาสสิกชาวสเปน ซึ่งเมื่ออัลเบนิสได้รับฟังการบรรเลงแบบฉบับกีตาร์แล้วจึงมีความพอใจอย่างมาก นอกจากนั้น ผลงานอื่น ๆ ของอัลเบนิสก็ยังคงนำไปเรียบเรียงเพื่อบรรเลงโดยเครื่องดนตรีอื่น ๆ อย่างแพร่หลายอีกด้วย

ตารางที่ 1 โครงสร้างทางสังคีตลักษณะของบทเพลง Granada
ที่มา : ผู้วิจัย

	สังคีตลักษณะแบบสามตอน		
Section	A	B	A
Bar No.	1-32	33-111	112-147
Time Signature	3/8	3/8	3/8
Key	E	e	E

บทวิเคราะห์

บทเพลง Granada เป็นเพลงบทแรกในเพลงชุด Suite Espanola, Op.47 โดยนิซาค อัลเบนิส ผู้ประพันธ์ได้สร้างสรรค์ผลงานชิ้นนี้ขึ้นด้วยโครงสร้างทางสังคีตลักษณะแบบสามตอน โดยสามารถแบ่งออกได้จากการเปลี่ยนเครื่องหมายประจำกุญแจเสียงในบทเพลง บทเพลงนี้อยู่ในกุญแจเสียง E major และเปลี่ยนไปยังกุญแจ E minor ในช่วงกลางหรือตอน B ของบทเพลงโดยในตอน B ผู้ประพันธ์ได้เสนอ ทำนองใหม่และยังได้นำทำนองจากตอน A มาเสนอในกุญแจเสียงอื่นด้วย

ตารางที่ 2 โครงสร้างของตอน A
ที่มา : ผู้วิจัย

โครงสร้างตอน A			
A		A'	
a	b	a'	b'
1-8	9-16	17-23	24-32

ตอน A

ตอน A มีความยาวทั้งหมด 32 ห้อง ถูกกำหนดให้อยู่ในอัตราจังหวะ 3/8 โดยอยู่ในกุญแจเสียง E Major ทำนองหลักจะอยู่ในช่วงเสียงเทเนอร์โดยมีแนวบรรเลงประกอบอยู่ในเสียงที่สูงกว่า ท่อนนี้มีทำนองแยกจากแนวบรรเลงอย่างชัดเจน สามารถแบ่งเป็นประโยคย่อยได้สี่ประโยคดังนี้ ประโยคที่หนึ่งมี 8 ห้อง เริ่มต้นด้วยคอร์ด E Major และจบประโยคที่คอร์ด B7 ประโยคที่สองมี 8 ห้อง เริ่มต้นที่ห้องที่ 8 ด้วยคอร์ด E9 ในประโยคนี้จะมีการบรรเลงไปที่คอร์ด B7 ในห้องที่ 12 และมาจบประโยคลงห้องที่ 16 ด้วยคอร์ดโทนิค ประโยคที่ 3 เริ่มต้นที่ห้อง 17 ด้วยทำนองแรกแต่บรรเลงอยู่ในคอร์ด G Major ซึ่งเป็นหนึ่งในคอร์ดจากเสียงประสานความสัมพันธ์คู่สามแบบโครมาติก (Chromatic Mediant harmony) (ตัวอย่างที่ 1)



ตัวอย่างที่ 1 ห้องที่ 17-19 ทำนองในกุญแจเสียง G major
ที่มา : ผู้วิจัย

ประโยคนี้ไปจบลงที่ห้อง 23 ด้วยคอร์ดโทนิค ประโยคที่สี่ เริ่มต้นที่ห้อง 24 ด้วยคอร์ด C# Major แล้วต่อด้วยคอร์ด F# minor และ B7 แล้วจึงมาจบตอน A แบบเคเดนซ์ปิดแบบไม่สมบูรณ์ (Imperfect Authentic Cadence) ด้วยคอร์ด E Major ในห้องที่ 32 โน้ตสุดท้ายของตอน A คือ โน้ต B ซึ่งเล่นแบบฮาโมนิคธรรมชาติ (ตัวอย่างที่ 2) โดยโน้ตนี้อัลเบนิสใช้เพื่อเปลี่ยนผ่านไปยังตอน B เพราะเป็นโน้ตที่มีร่วมระหว่างสองกัญแจ



ตัวอย่างที่ 2 ห้องที่ 33-34 การเชื่อมระหว่างตอน A และ ตอน B
ที่มา : ผู้วิจัย

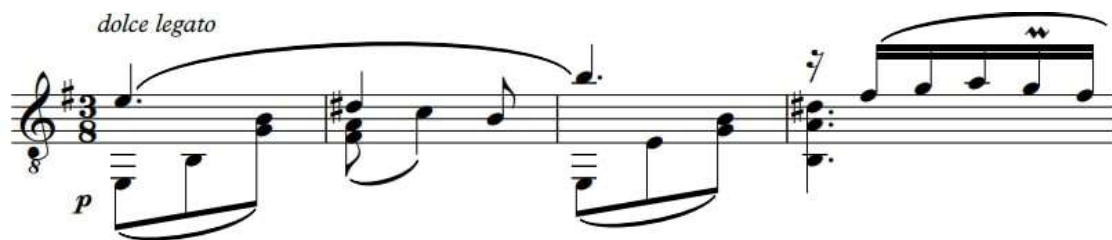
ตารางที่ 3 โครงสร้างของตอน B
ที่มา : ผู้วิจัย

โครงสร้างตอน B									
Intro	B		B'			B		Codetta	Transition
	c	c'	c''	c'''	a''	c	c'		
33-36	37-44	45-52	53-60	61-66	67-78	79-85	86-93	94-101	102-111

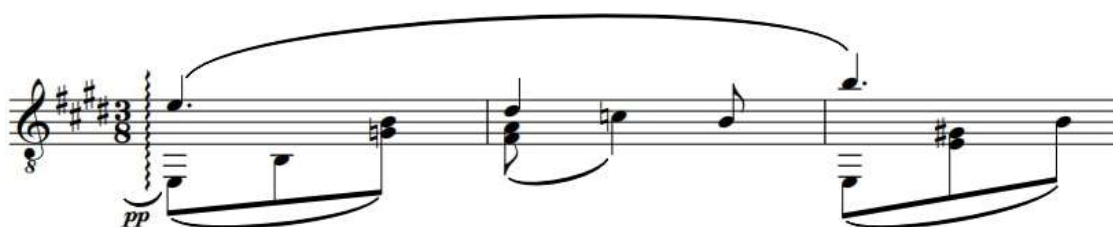
ตอน B

ตอน B มีความยาวทั้งหมด 80 ห้อง และมีการเปลี่ยนกัญแจเสียงอยู่บ่อยครั้ง ตอน B จะมีทำนองที่เข้มข้นและหลากหลายกว่าตอน A นอกจากนั้นยังมีการล้อทำนองหลักจากตอน A ในกัญแจเสียงอื่นไว้ในตอน B ด้วย ในช่วงท้ายของตอน B จะมีช่วงเชื่อมเพื่อเตรียมกลับไปจบเพลงในตอน A

ตอน B สามารถแบ่งเป็น สองช่วงหลักได้แก่ ช่วงต้น ช่วงกลางและช่วงปลาย ในช่วงต้นจะนำเสนอทำนองหลักของตอน B ไว้ในกัญแจเสียง E minor แล้วอีกครั้งหนึ่งด้วยกัญแจเสียง E Major (ตัวอย่างที่ 3 & 4)

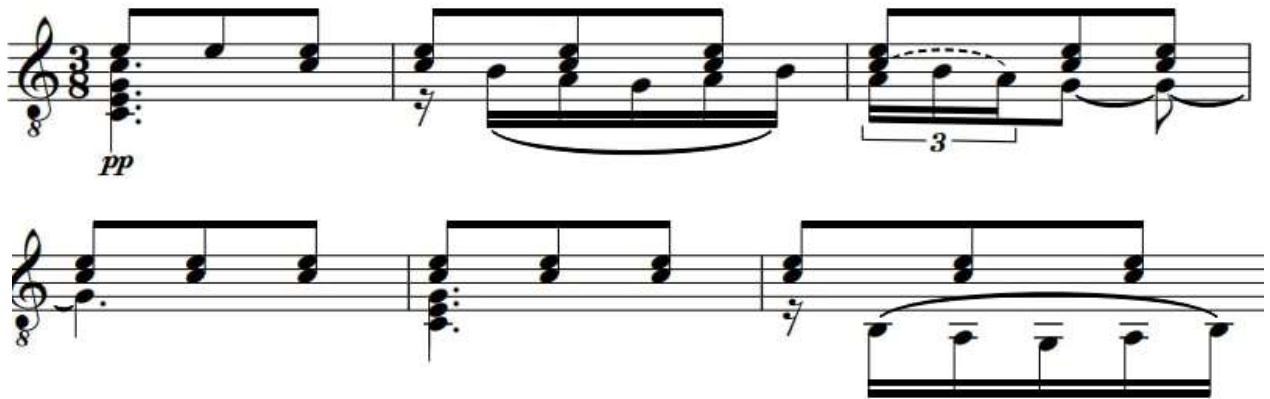


ตัวอย่างที่ 3 ห้องที่ 33-36 ทำนองแรกของตอน B
ที่มา : ผู้วิจัย

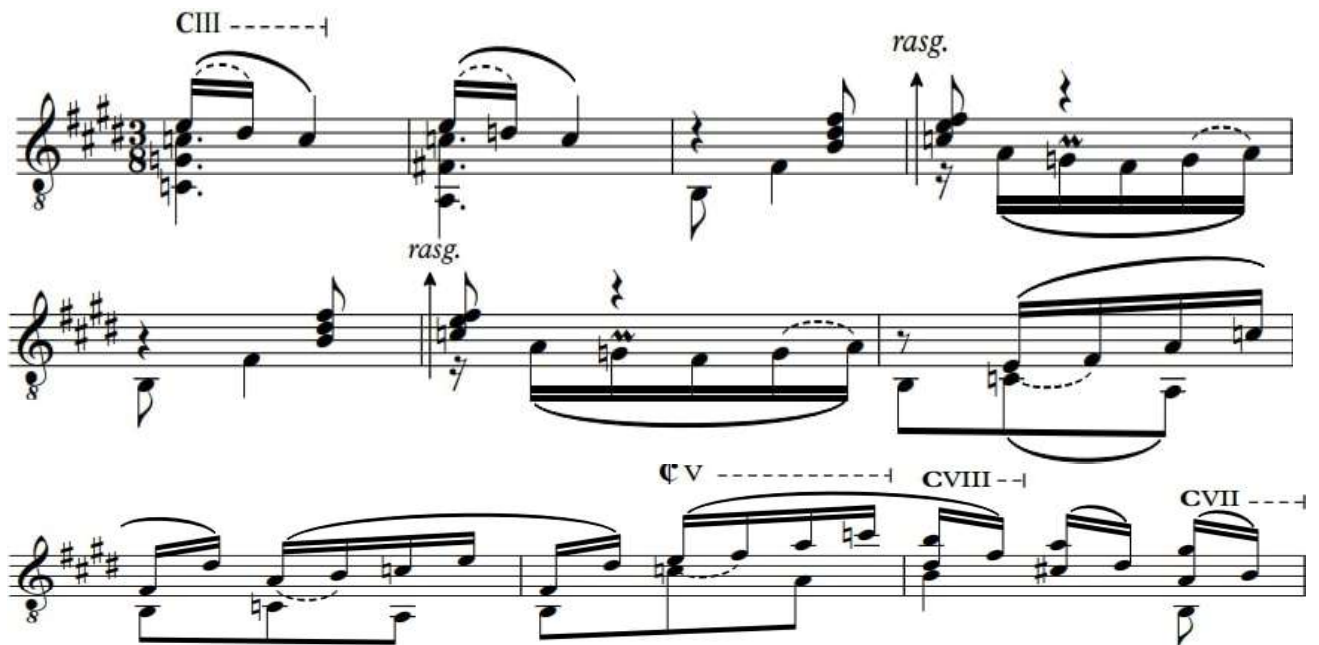


ตัวอย่างที่ 4 ห้องที่ 45-47 การเปลี่ยนกัญแจเสียงของทำนองในตอน B
ที่มา : ผู้วิจัย

ในช่วงกลางตั้งแต่ห้องที่ 56-66 จะเปลี่ยนไปบรรเลงทำนองหลักของตอน B นี้ในกุญแจเสียง C Major และห้องที่ 67-78 มีการเลียนทำนองหลักจากตอน A มาบรรเลงด้วยกุญแจเสียง C Major (ตัวอย่างที่ 5) ในช่วงปลายของตอน B จะกลับมาบรรเลงทำนองหลักของตอนนี้อีกครั้งหนึ่งก่อนที่จะเข้าช่วงโคเด็ตตา (Codetta) และ ช่วงเชื่อม (Transition) (ตัวอย่างที่ 6) ในห้องที่ 107-110 จะพบการเลียนแบบซีควเอนซ์ (Imitative Sequence) ที่แนวทำนองและแนวบรรเลงประกอบเพื่อแสดงถึงการจบตอน B อย่างชัดเจนแล้ว จึง ดำเนินต่อไปเพื่อบรรเลงจบบทเพลงในตอน A



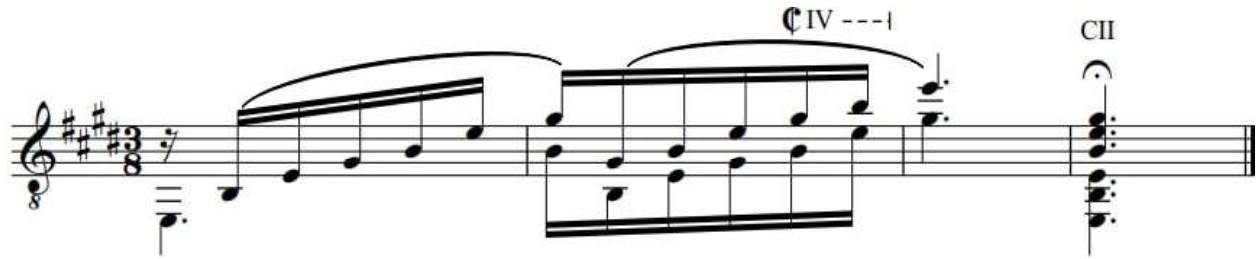
ตัวอย่างที่ 5 ห้องที่ 67-72 ทำนองหลักบทเพลงในกุญแจเสียง C major
ที่มา : ผู้วิจัย



ตัวอย่างที่ 6 ห้องที่ 101-111 ช่วงเชื่อมของตอน B เข้าสู่ตอน A
ที่มา : ผู้วิจัย

ตอน A

ในตอนนี้ได้ย้อนกลับมาบรรเลงเหมือนกับตอนเริ่มเพลงในกุญแจเสียง E Major จนกระทั่งบรรเลงถึงโน้ต B แบบฮาร์โมนิกธรรมชาติที่ห้อง 143 ต่อด้วยการเล่นอาร์เปจจอร์ด E Major 2 ห้อง แล้วจึงจบเพลงด้วยการเล่นคอร์ด E Major แบบแท่งด้วยมือซ้ายและขวา (ตัวอย่างที่ 7)



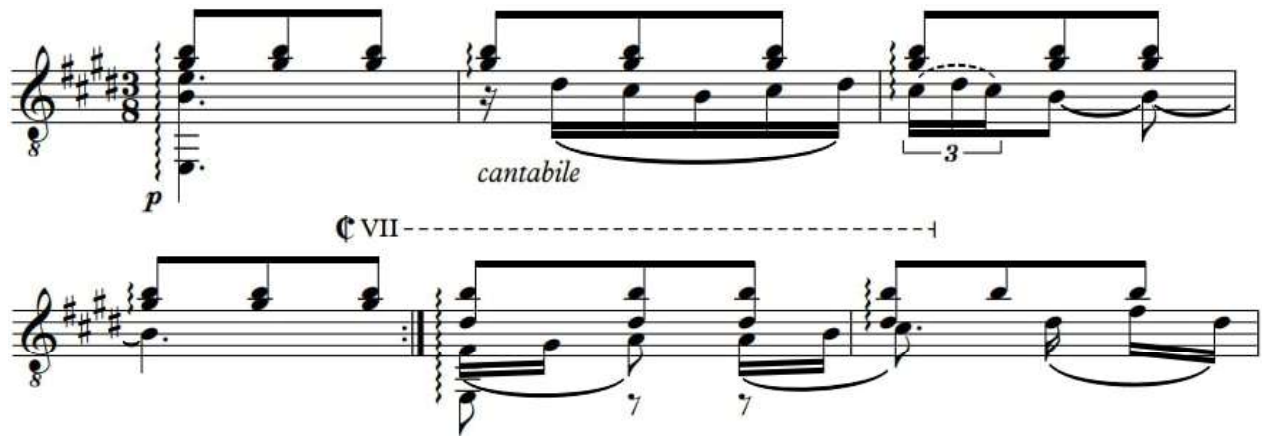
ตัวอย่างที่ 7 ห้องที่ 144–147 การกระจายคอร์ดโทนิคเพื่อจบบทเพลง
ที่มา : ผู้วิจัย

วัตถุประสงค์ในการบรรเลงบทเพลง

เนื่องจากเป็นบทเพลงที่มีทำนองชัดเจนและอ่อนหวาน แล้วยังมีการพัฒนาทำนองและพลิกแพลงไปยังรูปแบบต่าง ๆ ซึ่งเหมาะแก่การศึกษาและบรรเลงมาก ๆ บทเพลงนี้ยังมีการเปลี่ยนกุญแจเสียงระหว่างช่วงต่าง ๆ อยู่บ่อยครั้ง จึงควรตีความและวิเคราะห์ทำนองเพื่อเป็นประโยชน์ในการจำรายละเอียดเหล่านี้ ส่วนด้านกล่อมเนื้อ บทเพลงนี้ใช้แรงจากการทาบสายค่อนข้างนานเพราะเป็นเพลงที่มีจังหวะค่อนข้างช้า เพลงนี้จึงเป็นตัวอย่างที่ดีในการนำเสนอบทเพลงกีตาร์คลาสสิก เพราะมีทั้งความซับซ้อนทางโครงสร้างและเทคนิค สามารถส่งเสริมพัฒนาการเทคนิคและการจำของผู้เล่นได้เป็นอย่างดี

การฝึกซ้อมและการแก้ไขปัญหา

บทเพลงนี้มีความยากในทั้งมือขวาและมือซ้าย ด้านมือซ้ายจะใช้การทาบสายหลาย ๆ ห้องอยู่บ่อยครั้ง ซึ่งสามารถทำให้หมดแรงหรือส่งผลให้การทาบครั้งต่อ ๆ ไปเสียงไม่ออกอย่างชัดเจนได้ ดังนั้นควรฝึกแยกคอร์ดและท่อนต่าง ๆ ที่ใช้การทาบ ออกมาฝึกซ้ำ ๆ อย่างไม่ฝืนเกร็งเกินไป เพื่อเป็นการสร้างกล้ามเนื้อเสียก่อน เมื่อเริ่มกดและทาบได้อย่างสบายมากขึ้นแล้วขึ้นคอร์ดนำท่อนเหล่านี้มารวมฝึกเข้าด้วยกัน สำหรับมือขวาในทำนองหลักของตอน A จะใช้นิ้วโป้งเล่นทำนองหลักและนิ้วชี้และกลาง บรรเลงแนวดนตรีประกอบแบบคอร์ดแท่งแต่แยกโน้ต (ตัวอย่างที่ 8) เล็กน้อยเพื่อให้เสียงใกล้เคียงกับพิณ ส่วนใหญ่แล้วบทเพลง กีตาร์จะไม่ค่อยนิยมใช้นิ้วโป้งเล่นทำนองหลักเป็นเวลานาน ๆ ดังนั้น เพลงนี้จึงเป็นแบบฝึกหัดอย่างดีในการช่วยนิ้วโป้งบรรเลงทำนองอย่างอิสระและลื่นไหลได้อย่างสบายมากยิ่งขึ้น



ตัวอย่างที่ 8 ห้องที่ 1-6 ทำนองหลักตอน A
ที่มา : ผู้วิจัย

ความแตกต่างในการบรรเลงเทียบกับศิลปินอ้างอิง

ศิลปินอ้างอิงที่ผู้จัดทำได้เลือกมาเปรียบคือ จูเลียน บริม (Julian Bream, ค.ศ. 1933) โดยเลือกเพลงจากอัลบั้ม Popular Classics for Spanish Guitar ในอัลบั้มนี้เขาไม่ได้บรรเลงทั้งชุด Suite Espanola แต่เลือกบรรเลงเพียงสองบทคือ Granada และ Asturias อัลบั้มนี้ได้วางขายเมื่อ พ.ศ. 2505 เพลงนี้ได้รับการอัดและจำหน่ายโดยนักกีตาร์หลายท่าน แต่เหตุที่เลือกท่านนี้เพราะว่าเขาเลือกการแต่งสีทำนองในแต่ละท่อนได้แตกต่างในน่าสนใจมาก นอกจากนั้นเขายังสาธิตความเร็วจังหวะ (pace) ในแต่ละท่อนได้อย่างดีด้วย เช่น

ทำนองหลักในตอน A ผู้แสดงบรรเลงโดยใช้แนวดนตรีประกอบเป็นตัวช่วยควบคุมอัตราจังหวะให้คงที่ แต่จากการศึกษาศิลปินเปรียบเทียบจะพบว่า เขาใช้อัตราจังหวะลัก (Rubato) เนื้อร้องค่อนข้างมาก โดยมีการยืดที่ท้ายหลาย ๆ ประโยคเพื่อดึงให้ต้นประโยคถัดไปชัดเจนมากยิ่งขึ้น การตีความนี้แสดงถึงความเชี่ยวชาญและความเข้าใจในดนตรีสเปนอย่างมาก

ทำนองหลักในตอน B ผู้บรรเลงเน้นการนำเสนอทำนองหลักด้วยระดับเสียงต่าง ๆ เพราะเป็นทำนองที่เรียบง่ายและสวยงาม แต่จากการศึกษาศิลปินเปรียบเทียบจะพบว่า นอกจากจะมีทำนองที่สวยงามแล้วเขายังนำเสนอแนวดนตรีประกอบได้อย่างดีอีกด้วยโดยการใช้น้ำหนักเสียง เพื่อให้เกิดการควบคุมลักษณะเสียง (Articulation) ที่ติดกับทำนองหลักคล้ายเสียงร้อง เมื่อผสมผสานกันจึงได้ท่อนที่ลงตัวมาก

กระบวนการเตรียมตัวสำหรับแสดง

1. เลือกรายการบทเพลงและหัวข้อในการนำเสนอ
2. นำรายการบทเพลงไปค้นคว้าและศึกษากับอาจารย์ที่ปรึกษาและอาจารย์ผู้ฝึกสอน
3. วางแผนและกำหนดตารางฝึกซ้อมบทเพลงต่าง ๆ
4. วิเคราะห์และจดจำบทเพลงที่จะนำเสนอ

5. เรียบเรียงลำดับบทเพลงที่จะนำเสนอในการแสดงให้อาจารย์ผู้ฝึกสอนแนะนำและแก้ไขเพิ่มเติม
6. จัดเตรียมพื้นที่ที่เหมาะสมในการแสดงและรับชมดนตรี
7. จัดทำสูจิบัตรและโปสเตอร์ประชาสัมพันธ์งานแสดงดนตรี
8. จัดเตรียมบรรยากาศสถานที่แสดง อุปกรณ์เครื่องเสียงและลองเล่นเพื่อปรับระดับเสียงในการแสดงให้เหมาะกับขนาดของสถานที่

สรุปการดำเนินการวิเคราะห์ / อภิปรายผล

การแสดงดนตรีในรูปแบบนี้มีระยะเวลาในการเตรียมสูงมาก เนื่องจากการบรรเลงเพียงคนเดียว ต้องมีการเตรียมสภาพร่างกายและจิตใจเป็นอย่างดีเพื่อไม่ให้เกิดการสะดุดบกพร่องระหว่างการแสดง นอกจากนี้ การพูดนำเสนอผู้ประพันธ์และผลงานเพลงก่อนหรือหลังการบรรเลงเพื่อให้เกิดประโยชน์และเพิ่มความสนใจให้แก่ผู้ฟังในการไปหาฟังเพิ่มเติมได้ด้วย

การวิเคราะห์บทเพลงและจัดการฝึกซ้อมเพื่อแสดงเดี่ยวกีตาร์ได้มีส่วนสนับสนุนในการถ่ายทอดลักษณะทำนองต่าง ๆ ของบทเพลงอย่างสะดวกสบายยิ่งขึ้น โดยการวางแผนการฝึกฝนบทเพลงนี้ได้ใช้วิธีที่หลากหลายในการฝึกฝนบทเพลง เช่น การฝึกฝนอย่างช้า การแยกฝึกทีละประโยคเพลง และการจำ

ข้อเสนอแนะ

จากการวิจัยและค้นคว้าข้อมูลแล้ว ผู้แสดงได้คำนึงถึงการเลือกเพลงให้เหมาะแก่การศึกษาระดับมหาวิทยาลัยแล้วจึงเริ่มวางแผนฝึกซ้อมให้เกิดประสิทธิภาพมากที่สุดในช่วงเวลาที่มีอยู่ก่อนวันแสดง รวมถึงการทำความเข้าใจกับบทเพลงในด้านการตีความและความสำคัญของเพลง เพื่อให้แต่ละบทเพลงในรายการมีความเชื่อมโยงกัน นอกจากการฝึกซ้อมแล้วนั้นผู้แสดงยังต้องคอยออกกำลังอย่างสม่ำเสมอควบคู่กันไปด้วย เพื่ออบอุ่นร่างกายและเตรียมอวัยวะส่วนอื่น ๆ นอกเหนือจากที่ใช้บรรเลง เช่น ขา คอ และ ปอด เนื่องจากการควบคุมลมหายใจเป็นปัจจัยที่สำคัญในการบรรเลงโดย นอกจากนี้เมื่อใกล้วันแสดงจริงแล้ว ควรจะลดชั่วโมงการฝึกฝนบทเพลงให้น้อยลงจากช่วงแรกเพื่อให้กล้ามเนื้อมัดเล็กได้มีสภาพพร้อมใช้งานและกายบริหารควบคู่ไปกับการท่องโน้ตในเพลงก็สามารถช่วยได้ด้วย

บรรณานุกรม

ณัชชา พันธุ์เจริญ. *ทฤษฎีดนตรี*. กรุงเทพมหานคร : สำนักพิมพ์แห่งจุฬาลงกรณ์มหาวิทยาลัย, 2553.

_____. *พจนานุกรมศัพท์ดุริยศิลป์*. กรุงเทพมหานคร : เกศกะรัต, 2552.

_____. *สังคีตลักษณะและการวิเคราะห์*. กรุงเทพมหานคร : เกศกะรัต, 2552.

Barrueco, Manuel. *Isaac Albeniz: Suite Espanola Op.47*. New York: Warner Bros, 1981.