

# ภูมิทัศน์วัฒนธรรมศูนย์การเรียนรู้ชุมชนวิถี คน น้ำ ป่า เขาปู่

## Cultural Landscapes of Khao Pu's Community Learning Center

### on the Way of life, water and forest

ผู้วิจัย ชัชวาล ชุมรักษา<sup>1</sup>

Chatchawan Chumruksa

chumruksa@gmail.com

คุณอานันท์ นีรมล<sup>2</sup>

Khunarnan Niramol

ศิลป์ชัย สุวรรณมณี<sup>3</sup>

Sinchai Suwanmanee

### บทคัดย่อ

การวิจัยนี้มีวัตถุประสงค์เพื่อ 1)ศึกษาความต้องการจำเป็นในการพัฒนารูปแบบภูมิทัศน์วัฒนธรรมศูนย์การเรียนรู้ชุมชนวิถีคน น้ำ ป่า เขาปู่ เพื่อเสริมสร้างจิตสำนึกรักษ์น้ำ 2)พัฒนารูปแบบภูมิทัศน์วัฒนธรรมศูนย์การเรียนรู้ชุมชนวิถี คน น้ำ ป่า เขาปู่ เพื่อเสริมสร้างจิตสำนึกรักษ์น้ำ 3)ประเมินรูปแบบภูมิทัศน์วัฒนธรรมศูนย์การเรียนรู้ชุมชนวิถี คน น้ำ ป่า เขาปู่ เพื่อเสริมสร้างจิตสำนึกรักษ์น้ำ การวิจัยระยะที่ 1 ศึกษาความต้องการจำเป็นในการพัฒนารูปแบบภูมิทัศน์วัฒนธรรมศูนย์การเรียนรู้ชุมชนวิถีคน น้ำ ป่า เขาปู่ เพื่อเสริมสร้างจิตสำนึกรักษ์น้ำ เก็บรวบรวมข้อมูลโดยใช้กระบวนการสัมภาษณ์ และการจัดประชุมกับกลุ่มตัวอย่าง จำนวน 25 คน ระยะที่ 2 พัฒนารูปแบบภูมิทัศน์วัฒนธรรมศูนย์การเรียนรู้ชุมชนวิถีคน น้ำ ป่า เขาปู่เพื่อเสริมสร้างจิตสำนึกรักษ์น้ำ ใช้กระบวนการปฏิบัติการภาคสนาม ระยะที่ 3 ประเมินรูปแบบภูมิทัศน์วัฒนธรรมศูนย์การเรียนรู้ชุมชนวิถีคน น้ำ ป่า เขาปู่เพื่อเสริมสร้างจิตสำนึกรักษ์น้ำ ใช้กระบวนการประชุมปฏิบัติการกับผู้นำชุมชนจำนวน 5 คน และสนทนากลุ่มกับผู้เชี่ยวชาญ จำนวน 5 คน

ผลการวิจัยพบว่า 1) ภูมิทัศน์วัฒนธรรมชุมชนเขาปู่ ได้แก่ (1) วัฒนธรรมลุ่มน้ำทะเลสาบสงขลา (2) การทำสวนวนเกษตร (3) ความสัมพันธ์ของกลุ่มชน (4) วัตถ์เก่าแก่ของชุมชน (5) ภูมิปัญญาท้องถิ่น (6) ศูนย์การเรียนรู้วิถีชุมชน (7) ศูนย์การเรียนรู้วัดและชุมชน (8) ศูนย์การเรียนรู้ครูเจ้าสำนัก 2) ความต้องการจำเป็นในการพัฒนารูปแบบภูมิทัศน์วัฒนธรรมศูนย์การเรียนรู้ชุมชนวิถีคน น้ำ ป่า เขาปู่ เพื่อเสริมสร้างจิตสำนึกรักษ์น้ำ ได้แก่ (1) ด้านภูมิทัศน์วัฒนธรรม (2) ด้านพื้นที่ ตัวอาคาร และสภาพแวดล้อม (3) ด้านการมีส่วนร่วมของชุมชน 3)รูปแบบภูมิทัศน์วัฒนธรรมศูนย์การเรียนรู้ชุมชนวิถี คน น้ำ ป่า เขาปู่ เพื่อเสริมสร้างจิตสำนึกรักษ์น้ำ มีองค์ประกอบดังนี้ (1) ด้านเอกลักษณ์ (2) ด้านภูมิทัศน์วัฒนธรรม (3) ด้านพื้นที่ ตัวอาคาร และสภาพแวดล้อม (4)การมีส่วนร่วมของชุมชน (5)แนวทางการจัดการ 4)การประเมินรูป

<sup>1</sup> ผู้ช่วยศาสตราจารย์ ดร. สาขาวิชาเทคโนโลยีและสื่อสารการศึกษา คณะศึกษาศาสตร์ มหาวิทยาลัยทักษิณ

Assistant Professor Dr. Program in Educational Technology and Communications Faculty Education Thaksin University

<sup>2</sup> ผู้ช่วยศาสตราจารย์ ดร. สาขาวิชาเทคโนโลยีและสื่อสารการศึกษา คณะศึกษาศาสตร์ มหาวิทยาลัยทักษิณ

Assistant Professor Dr. Program in Educational Technology and Communications Faculty Education Thaksin University

<sup>3</sup> อาจารย์ ดร. สาขาวิชาบริหารการศึกษา คณะศึกษาศาสตร์ มหาวิทยาลัยทักษิณ

Dr. Program in Educational Administration Faculty Education Thaksin University

แบบภูมิทัศน์วัฒนธรรมศูนย์การเรียนรู้ชุมชนวิถีคน น้ำ ป่า เขาป่า เพื่อเสริมสร้างจิตสำนึกรักษ์น้ำ สรุปว่า (1) องค์ประกอบที่เป็นรูปธรรม ได้แก่ สิ่งปลูกสร้าง สวนหย่อม และการจัดสภาพแวดล้อม ส่วนที่เป็นนามธรรม ได้แก่ องค์ความรู้ สารสนเทศชุมชน วิถีชีวิต วัฒนธรรม และภูมิปัญญาท้องถิ่น (2) รูปแบบภูมิทัศน์วัฒนธรรม จัดเป็นภูมิทัศน์นวัตวัฒนธรรม และจัดอยู่ในประเภทภูมิทัศน์วัฒนธรรมที่ได้รับการออกแบบและสร้างสรรค์อย่างตั้งใจโดยมนุษย์ (3) แนวทางการจัดการ ใช้สื่อกิจกรรม วิธีการอนุรักษ์ และการพัฒนาในขอบเขตของพื้นที่ ตลอดจนสร้างการมีส่วนร่วมของสมาชิกในชุมชน (4) รูปแบบภูมิทัศน์วัฒนธรรมศูนย์การเรียนรู้ชุมชนวิถีคน น้ำ ป่า เขาป่า จะเป็นเครื่องมือที่ช่วยให้ชุมชนเห็นความสำคัญ มีจิตสำนึก และตระหนักถึงคุณค่าของทรัพยากรน้ำ และกิจกรรมที่เกิดขึ้นภายในศูนย์การเรียนรู้ก็จะช่วยให้ชุมชนเกิดคุณลักษณะที่พึงประสงค์

**คำสำคัญ** ภูมิทัศน์วัฒนธรรม, ศูนย์การเรียนรู้ชุมชน, จิตสำนึกรักษ์น้ำ

### Abstract

This research aims to 1) Study the needs for the development of the cultural landscapes model of Khao Pu's community learning center on the way of life, water and forest to enhance the awareness of water conservation consciousness. 2) Develop the cultural landscapes model of Khao Pu's community learning center on the way of life, water and forest to enhance the water conservation consciousness and 3) Evaluate the cultural landscapes model of Khao Pu's community learning center on the way of life, water and forest to enhance the water conservation consciousness. Phase 1: study the needs for the development of the cultural landscapes model of Khao Pu's community learning centers on the way of life, water and forest to enhance the water conservation consciousness. The data were collected by using an interview process and the meeting with 25 key persons. Phase 2 : development the cultural landscape model of Khao Pu's community learning center on the way of life, water and forest to enhance the water conservation consciousness. The data were collected by using a field operations with 5 key persons. Phase 3: evaluate the cultural landscape model of Khao Pu's community learning center on the way of life, water and forest to enhance the water conservation consciousness. The data were collected by a focus group discussion process with 5 experts and 5 key persons.

The research found that: 1) Khao Pu's cultural landscapes are: (1) songkhla lake watershed culture (2) agroforestry farms (3) community relations (4) local wisdom (6) community learning centers (7) temple and community learning center (8) head teacher's learning center 2) The needs for the development of the cultural landscapes model of Khao Pu's community learning center on the way of life, water and forest to enhance the water conservation consciousness, including: (1) cultural landscape (2) building and environment (3) community participation. 3) The model's elements of cultural landscape

of Khao Pu's community learning center on the way of life, water and forest to enhance water conservation consciousness are as follows. (1) identity (2) cultural landscape (3) building space and environment (4) community participation and (5) management approach. 4) The evaluation of the cultural landscape model of Khao Pu's community learning center on the way of life, water and forest to enhance water conservation consciousness were as follows: (1) The composition of the cultural landscape of community learning center on the way of life, water and forest is the consists of buildings, gardens and environment, the abstract is the knowledge, community information, way of life, culture and local knowledge. (2) The cultural landscape of community learning center is classified as a cultural landscape designed and created by human beings. (3) The management approach using the media activities, conservation methods and the development of the area. It also involves the participation of community members. (4) The cultural landscapes of Khao Pu's community learning center on the way of life, water and forest will be a tool to help the community realize the importance, consciousness and awareness of the value of water resources and activities that take place within the learning center will also help the community to have a desirable appearance.

**Keywords** Cultural Landscape, Community Learning Center, Water Conservation  
Consciousness

## บทนำ

ชุมชนลุ่มน้ำคลองท่าแนะจังหวัดพัทลุง มีชีวิตผูกพันกับสายน้ำคลองท่าแนะ ถึงแม้ว่าปัจจุบัน โครงข่ายถนนหนทางเข้ามามีบทบาทสำคัญในการสัญจรแทนลำน้ำเฉกเช่นในอดีต หากแต่คลองท่าแนะยังคงมีความสำคัญกับชุมชน ทั้งการประกอบอาชีพ การท่องเที่ยว เศรษฐกิจ วิถีชีวิต ความหลากหลายทางชีวภาพ และทรัพยากรธรรมชาติ คลองท่าแนะจึงเปรียบเสมือนเส้นเลือดหล่อเลี้ยงชุมชนบริเวณลุ่มน้ำแห่งนี้ โดยเฉพาะคนต้นน้ำที่ประกอบอาชีพทำสวนยางพาราและสวนผลไม้ อย่างไรก็ตามคลองท่าแนะได้เกิดปัญหาวิกฤตทั้งภาวะน้ำแล้ง น้ำท่วมและน้ำเสียซึ่งสาเหตุส่วนใหญ่ล้วนแล้วแต่เกิดจากการขาดจิตสำนึกทั้งสิ้น (ภฤทธากาญจน์ โตพิทักษ์ วรินทร์ เบญจศรี วินัส ศรีศักดิ์ จินตนา กสินันท์ เสาวรส ยิ่งวรรณ และคุณอนันท์ นิรมล, 2559, น.2-5) ผลการวิจัยที่ผ่านมาได้กระบวนกรเรียนรู้เพื่อเสริมสร้างจิตสำนึกรักษ์น้ำของเยาวชนลุ่มน้ำคลองท่าแนะ จังหวัดพัทลุง และผลจากการถอดบทเรียนร่วมกันระหว่างนักวิจัยชุมชน ครู เยาวชน และชุมชนผู้นำเสริมสร้างจิตสำนึกรักษ์น้ำ พบว่าเยาวชนที่เข้าร่วมโครงการวิจัยมีจิตสำนึกรักษ์น้ำและเกิดเครือข่ายรักษ์น้ำคลองท่าแนะที่เห็นเป็นรูปธรรม ได้แก่ เครือข่ายรักษ์น้ำระดับโรงเรียน จำนวน 9 โรงเรียน และการหนุนเสริมด้วยพลังของเยาวชน ครู และชุมชนแกนนำเสริมสร้างจิตสำนึกรักษ์น้ำ และการพัฒนาเครือข่ายรักษ์น้ำคลองท่าแนะให้เกิดขึ้นอย่างเป็นรูปธรรมจำเป็นต้องดำเนินการอย่างต่อเนื่อง และจากการใช้พลังของเยาวชน ครู และชุมชนแกนนำเสริมสร้างจิตสำนึกรักษ์น้ำ พบว่าชุมชนแกนนำมีบทบาทในการชี้นำสังคม ผลการวิจัยสะท้อนแนวความคิดการแก้ปัญหาคือต้องใช้จุดแข็งที่เป็นทุนเดิมของพื้นที่เป็นฐานคิดในการออกแบบกระบวนการแก้ปัญหา (ภฤทธากาญจน์ โตพิทักษ์และคณะ, 2559, น. 158-161) หลังจากนั้นได้มีการวิจัยและพัฒนาศูนย์การเรียนรู้ชุมชน “คน น้ำ ป่า เขาปู่” ในพื้นที่ต้นน้ำประกอบด้วยศูนย์การเรียนรู้มีชีวิตและศูนย์การเรียนรู้เสมือน ผลที่ได้คือศูนย์การเรียนรู้ชุมชนเป็นศูนย์กลางการจัดกิจกรรมเพื่อการเรียนรู้ตลอดชีวิต เป็นสถานที่เสริมสร้างโอกาสในการเรียนรู้ เป็นเวทีแลกเปลี่ยนเรียนรู้ วิทยากรต่าง ๆ ตลอดจนภูมิปัญญาชาวบ้าน ทั้งนี้เพื่อส่งเสริมการเรียนรู้ตลอดชีวิตของชุมชนลุ่มน้ำคลองท่าแนะ (ชัชวาล ชุมรักษา และ คุณอนันท์ นิรมล, 2560, น.61 - 62) และจากการวิจัยดังกล่าวทำให้ผู้วิจัยได้ค้นพบประเด็นสำคัญในการพัฒนาศูนย์การเรียนรู้ชุมชนให้มีความมั่นคงและยั่งยืน มีแบบแผนในการดำเนินงาน และสามารถเชื่อมโยงเข้ากับภูมิทัศน์วัฒนธรรมที่เป็นภูมิปัญญาที่สืบสานต่อเนื่องกันมาเกี่ยวกับการอนุรักษ์น้ำและป่าคือการนำแนวคิดเกี่ยวกับภูมิทัศน์วัฒนธรรม (Cultural Landscape) มาประยุกต์ใช้ในการพัฒนาศูนย์การเรียนรู้ชุมชน เนื่องจากการจัดภูมิทัศน์วัฒนธรรมศูนย์การเรียนรู้ชุมชนให้เหมาะสมและสอดคล้องกับความต้องการของชุมชนจะเป็นการเสริมสร้างศักยภาพในการเสริมสร้างจิตสำนึกรักษ์น้ำ

ภูมิทัศน์วัฒนธรรม (Cultural Landscape) คือ แนวทางการจัดพื้นที่ซึ่งหมายถึง พื้นที่ทางกายภาพที่ประกอบด้วยธรรมชาติ และองค์ประกอบที่ถูกสร้างโดยมนุษย์ซึ่งถูกทับซ้อนกันลงบนภูมิทัศน์ และสร้างลักษณะเฉพาะลงบนพื้นที่นั้นๆ เป็นการสะท้อนความสัมพันธ์ระหว่างพื้นที่กับมนุษย์โดยแสดงร่องรอยไว้ในภูมิทัศน์ (Lennon and Mathews, 1996, p. 3) ภูมิทัศน์วัฒนธรรม (Cultural Landscape) หมายถึงทุกสิ่งทุกอย่างทั้งทางรูปธรรมและนามธรรม อันเป็นสิ่งที่ผู้คนในกลุ่มถือร่วมกันหรือเป็นค่านิยม และได้กระทำต่อสภาพแวดล้อมภูมิประเทศ เพื่อสร้างความเจริญงอกงามและพัฒนาสังคมของมนุษย์ โดยยูเนสโกได้แบ่ง ภูมิทัศน์ทางวัฒนธรรมออกเป็น 3 ประเภท ได้แก่ 1) ภูมิทัศน์ซึ่งได้ออกแบบและสร้างสรรค์อย่างตั้งใจจากมนุษย์ 2) ภูมิทัศน์ที่มีวิวัฒนาการอันเป็นผลสืบเนื่องมาจากการเปลี่ยนแปลงทางสังคม เศรษฐกิจ การปกครอง ศาสนา และความเชื่อ และ 3) ภูมิทัศน์ที่เกี่ยวข้องกับศาสนา ศิลปะ วัฒนธรรม

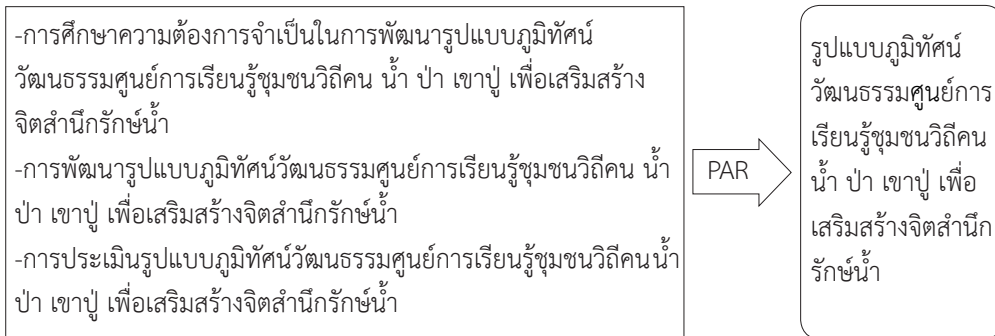
หรือองค์ประกอบทางธรรมชาติ นอกจากนี้ยังสามารถแบ่งภูมิทัศน์วัฒนธรรมได้โดยใช้หลักเกณฑ์หลายประการ เช่น การแบ่งภูมิทัศน์วัฒนธรรมตามความมากน้อยหรือระดับที่มนุษย์เข้าไปเปลี่ยนแปลงสภาพธรรมชาติ สภาพภูมิศาสตร์เดิม เพื่อการพัฒนาสังคม (Pooksirinapa . สืบค้นเมื่อ 17 มกราคม 2561, จาก, <https://pooksirinapa>.) ภูมิทัศน์วัฒนธรรมนั้น เกิดจากการกระทำของมนุษย์ที่ปรากฏร่องรอยบนภูมิทัศน์ ทั้งที่ตั้งใจและไม่ได้ตั้งใจซึ่งเป็นผลมาจากทั้งด้านเศรษฐกิจ สังคม รวมถึงด้านกายภาพ และได้รับการพัฒนาผ่านการเวลาจนปรากฏเป็นเอกลักษณ์เฉพาะของพื้นที่กลายเป็นคุณค่า และเป็นสิ่งที่ต้องคำนึงถึง และเป็นแบบอย่างในการพัฒนาอย่างยั่งยืน (สรุค เวสสุนทรเทพ และชัยสิทธิ์ ด่านกิตติกุล, 2557, น. 143-146) ดังนั้นเพื่อให้ศูนย์การเรียนรู้ชุมชนมีความมั่นคงและยั่งยืน มีแบบแผนในการจัดการ จำเป็นต้องพัฒนาศูนย์การเรียนรู้ชุมชนให้มีความน่าสนใจ มีการเชื่อมโยงกับแหล่งท่องเที่ยวชุมชน มีภูมิทัศน์วัฒนธรรมที่เหมาะสมสอดคล้องกับบริบทของชุมชนเขาปู่ ครอบคลุมเนื้อหาและกิจกรรมในชุมชน ได้แก่ สิ่งแวดล้อม ชุมชน สุขภาพชุมชน ความมั่นคงทางอาหาร เกษตรยั่งยืน และการบูรณาการกระบวนการเรียนรู้ชุมชน เพื่อเสริมสร้างจิตสำนึกรักษ์น้ำ ซึ่งศูนย์การเรียนรู้ชุมชนจะเป็นศูนย์รวมขององค์ความรู้ต่างๆ ที่เสริมสร้างจิตสำนึกรักษ์น้ำได้นั้น จำเป็นต้องพัฒนาและดำเนินการจัดการภูมิทัศน์วัฒนธรรม (Cultural Landscape) ในพื้นที่ให้เหมาะสมและเป็นแบบแผนที่ดีต่อไป

### วัตถุประสงค์ของการวิจัย

1. เพื่อศึกษาความต้องการจำเป็นในการพัฒนารูปแบบภูมิทัศน์วัฒนธรรมศูนย์การเรียนรู้ชุมชนวิถีคน น้ำ ป่า เขาปู่ เพื่อเสริมสร้างจิตสำนึกรักษ์น้ำ
2. เพื่อพัฒนารูปแบบภูมิทัศน์วัฒนธรรมศูนย์การเรียนรู้ชุมชนวิถีคน น้ำ ป่า เขาปู่ เพื่อเสริมสร้างจิตสำนึกรักษ์น้ำ
3. เพื่อประเมินรูปแบบภูมิทัศน์วัฒนธรรมศูนย์การเรียนรู้ชุมชนวิถีคน น้ำ ป่า เขาปู่ เพื่อเสริมสร้างจิตสำนึกรักษ์น้ำ

### กรอบแนวคิดการวิจัย

ภูมิทัศน์วัฒนธรรมศูนย์การเรียนรู้ชุมชนวิถีคน น้ำ ป่า เขาปู่ เพื่อเสริมสร้างจิตสำนึกรักษ์น้ำ เกิดขึ้นจากความต้องการของชุมชนในพื้นที่ เพื่อพัฒนาศูนย์การเรียนรู้ชุมชนเขาปู่ให้มีความมั่นคงและยั่งยืน มีรูปแบบในการจัดการภูมิทัศน์วัฒนธรรมสอดคล้องและเหมาะสมกับพื้นที่ ในการพัฒนารูปแบบภูมิทัศน์วัฒนธรรมศูนย์การเรียนรู้ชุมชนวิถีคน น้ำ ป่า เขาปู่ เพื่อเสริมสร้างจิตสำนึกรักษ์น้ำ ใช้ภาคีเครือข่าย ผู้นำชุมชน ประชาชน และนักวิจัยชุมชนสนับสนุน โดยใช้กลไกของการวิจัยเชิงพื้นที่ปฏิบัติการแบบมีส่วนร่วมเป็นพลังในการขับเคลื่อนให้เกิดการพัฒนาตามเป้าหมายของการวิจัยและเกิดการพัฒนาค้นไปพร้อมกัน จึงกำหนดกรอบคิดในการวิจัยดังนี้



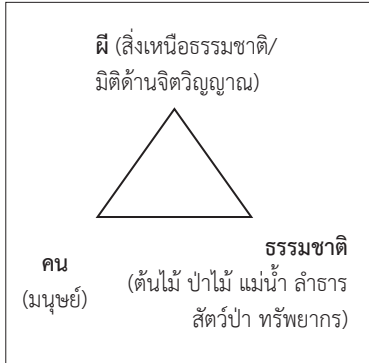
ภาพที่ 1 กรอบแนวคิดในการวิจัย

## วิธีดำเนินการวิจัย

การวิจัยครั้งนี้ใช้ระเบียบวิธีวิจัยเชิงคุณภาพ เป็นการศึกษาความต้องการในการพัฒนารูปแบบภูมิทัศน์วัฒนธรรมศูนย์การเรียนรู้ชุมชนวิถีคน น้ำ ป่า เขาปู่ เพื่อเสริมสร้างจิตสำนึกรักษ์น้ำ การพัฒนารูปแบบภูมิทัศน์วัฒนธรรมศูนย์การเรียนรู้ชุมชนวิถีคน น้ำ ป่า เขาปู่ เพื่อเสริมสร้างจิตสำนึกรักษ์น้ำ และการประเมินรูปแบบภูมิทัศน์วัฒนธรรมศูนย์การเรียนรู้ชุมชนวิถีคน น้ำ ป่า เขาปู่เพื่อเสริมสร้างจิตสำนึกรักษ์น้ำ การวิจัยแบ่งเป็น 3 ระยะ ระยะที่ 1 ศึกษาความต้องการจำเป็นในการพัฒนาภูมิทัศน์วัฒนธรรมศูนย์การเรียนรู้ชุมชนวิถีคน น้ำ ป่า เขาปู่เพื่อเสริมสร้างจิตสำนึกรักษ์น้ำ ใช้กระบวนการสัมภาษณ์ เมื่อวันที่ 31 ตุลาคม 2560 และวันที่ 6 พฤศจิกายน 2560 การจัดประชุมปฏิบัติการเมื่อวันที่ 11 พฤศจิกายน 2560 ณ ห้องประชุมของวิทยาลัยภูมิปัญญาชุมชน และองค์การบริหารส่วนตำบลเขาปู่ ระยะที่ 2 การพัฒนารูปแบบภูมิทัศน์วัฒนธรรมศูนย์การเรียนรู้ชุมชนวิถีคน น้ำ ป่า เขาปู่ เพื่อเสริมสร้างจิตสำนึกรักษ์น้ำ เก็บรวบรวมข้อมูลโดยการปฏิบัติการภาคสนาม (Field Operations) ระหว่างวันที่ 1 ธันวาคม 2560 ถึงวันที่ 31 มกราคม 2561 และระยะที่ 3 การประเมินรูปแบบภูมิทัศน์วัฒนธรรมศูนย์การเรียนรู้ชุมชนวิถีคน น้ำ ป่า เขาปู่ เพื่อเสริมสร้างจิตสำนึกรักษ์น้ำ ใช้กระบวนการสนทนากลุ่ม (Focus Group Discussion) กับผู้เชี่ยวชาญด้านภูมิทัศน์วัฒนธรรม จำนวน 2 คน ด้านศูนย์การเรียนรู้ชุมชน จำนวน 2 คน และด้านการศึกษา จำนวน 1 คน รวม 5 คน เมื่อวันที่ 31 มีนาคม 2561 และประชุมปฏิบัติการ ร่วมกับ กำนัน ผู้ใหญ่บ้าน องค์การบริหารส่วนตำบลเขาปู่ สภากองค์การบริหารส่วนตำบลเขาปู่ แพทย์ประจำตำบล รวม 5 คน เพื่อประเมินรูปแบบภูมิทัศน์วัฒนธรรมศูนย์การเรียนรู้ชุมชนวิถีคน น้ำ ป่า เพื่อเสริมสร้างจิตสำนึกรักษ์น้ำ เมื่อวันที่ 6 มิถุนายน 2561

## ผลการวิจัย

1. การศึกษาความต้องการจำเป็นในการพัฒนารูปแบบภูมิทัศน์วัฒนธรรมศูนย์การเรียนรู้ชุมชนวิถีคนน้ำ ป่า เขาปู่ เพื่อเสริมสร้างจิตสำนึกรักษ์น้ำ สรุปได้ดังนี้
  - 1.1 ผลการวิเคราะห์ภูมิทัศน์วัฒนธรรมชุมชนเขาปู่ 1) วัฒนธรรมลุ่มน้ำทะเลสาบสงขลา พบว่า ชุมชนเขาปู่เป็นหน่วยสังคมหนึ่งแห่งชุมชนเชิงเทือกเขาบรรทัดฝั่งตะวันออก มีลำคลองท่าแนะไหลผ่านกลางชุมชน เปรียบได้ตั้งเส้นเลือดหล่อเลี้ยงวิถีชีวิตของผู้คนที่พึ่งพิงวิถีธรรมชาติแห่งเทือกเขาบรรทัด



ภาพที่ 2 ความสัมพันธ์วิถีกลุ่มชน  
(ธานี ยอดแก้วเรือง,  
2561, สัมภาษณ์)

พบว่าคนในชุมชนเขาปู่มีความสัมพันธ์ระบบเครือญาติ ความสัมพันธ์ประกอบไปด้วยการเชื่อมโยงระหว่าง คน (ชุมชน) กับสิ่งที่ป็นรูปธรรม (ธรรมชาติ) และคน (ชุมชน) กับสิ่งที่ป็นนามธรรม (สิ่งเหนือธรรมชาติ) คนมีความสัมพันธ์กับสิ่งที่ป็นรูปธรรมคือธรรมชาติ ประกอบด้วยต้นไม้ แม่น้ำ ลำธาร สัตว์ป่า พืชพันธุ์ต่างๆ ส่วนความสัมพันธ์ระหว่างคนกับสิ่งที่ป็นนามธรรม คือ ผี หมายถึง ผีบรรพบุรุษ ซึ่งเป็นสัญลักษณ์ของระบบเครือญาติ ชุมชนใช้ผีแทนตัวบรรพบุรุษ เป็นเครื่องมือให้คนในชุมชนอยู่ในกฎเกณฑ์ ข้อตกลงของชุมชน ที่เชื่อมโยงกับสิ่งเหนือธรรมชาติมาเป็นกลไกการควบคุมชุมชน การจัดการทรัพยากรป่าไม้ ประเพณี พิธีกรรม ความเชื่อ ต่างเป็นสายใยยึดโยงให้คนพึ่งพาอาศัยธรรมชาติอย่างยั่งยืน คน ธรรมชาติ และสิ่งเหนือธรรมชาติ (ผี) มีสัมพันธ์กันและส่งผลต่อแนวความคิดพัฒนาชุมชนให้อยู่คู่กับทรัพยากรธรรมชาติและสิ่งแวดล้อม 4) วัด ถ้ำเก่า : รากแก้วกลุ่มชน พบว่า วัดถ้ำเป็นวัดเก่าแก่ที่ปรากฏหลักฐานจาก “มุขปาฐะ” ของผู้เฒ่าในชุมชนว่า ตั้งขึ้นราวปี พ.ศ. 2300 ซึ่งมีถ้ำเป็นที่ประดิษฐานพระพุทธรูปสามองค์ก่อฉาบด้วยปูนขาว (ปูนกินกับหมาก) ขนาดหน้าตักกว้าง 4 ศอก สูง 6 ศอก ลายปูนปั้นของฐานพระพุทธรูปนั้นเป็นลายปูนปั้นยุคศรีวิชัย สำหรับพระพุทธรูปทั้งสามองค์ ผู้นำชุมชนในอดีตได้ใช้เป็นเครื่องมือในการควบคุมคนในชุมชนให้อยู่บนพื้นฐานของความถูกต้อง ที่ผูกพันและเชื่อมโยงกับความเชื่อ หรือหลักศาสนาตลอดทั้งวิถีชีวิตวัฒนธรรมประเพณี ภูมิปัญญาตลอดจนการดูแลและรักษาป่าต้นน้ำ ทรัพยากรธรรมชาติและสิ่งแวดล้อม 5) ภูมิปัญญาท้องถิ่น พบว่า วิถีแห่งภูมิปัญญาท้องถิ่นของชุมชนเป็นมรดกทางวัฒนธรรมอันเกิดจากการพัฒนา การปรับตัวมีรากฐานจากความรู้ทางสังคม วัฒนธรรม สภาพแวดล้อมภูมิศาสตร์ ตลอดจนความเชื่อประเพณี และหลักคำสอนทางศาสนา ประกอบด้วย (1) ภูมิปัญญาที่เกี่ยวกับการทำมาหากิน

จากเชิงเขาถึงพื้นราบกลุ่มน้ำทะเลสาบสงขลาเรียกว่าชุมชนร่วมวัฒนธรรมกลุ่มน้ำทะเลสาบสงขลา เป็นชุมชนเก่าแก่ที่มีวิถีวัฒนธรรม จารีตประเพณี ภูมิปัญญา ประวัติศาสตร์มาเป็นเวลายาวนาน มีความสัมพันธ์และการพึ่งพาอยู่กับทรัพยากรธรรมชาติ ดิน น้ำ และป่า รวมถึงความหลากหลายของพันธุ์พืชและสัตว์ 2) การทำสวนสมรม พบว่า ชุมชนเขาปู่มีอาชีพทำสวนสมรม ซึ่งเป็นสวนขนาดเล็กที่ปลูกไม้ผลหลากหลายชนิดผสมกันไปในพื้นที่เดียวกัน ด้วยการอาศัยธรรมชาติที่เกื้อกูลอาศัยซึ่งกันและกัน การปลูกไม้ผลในหนึ่งหลุมจะใช้เมล็ดพันธุ์ไม้ผลหลายชนิด พืชแต่ละชนิดมีระบบราก ระบบการแตกเรือนยอดแตกต่างกัน สามารถอยู่ร่วมกันได้ เกิดการเกื้อกูลซึ่งกันและกันด้วยความหลากหลายของระบบนิเวศป่าต้นน้ำเชิงเทือกเขาบรรทัด 3) ความสัมพันธ์ของกลุ่มชน



ภาพที่ 3 อาคารศูนย์การเรียนรู้ชั่วคราว



ภาพที่ 4 ฝายชะลอน้ำ



ภาพที่ 5 ป่าไม้โตเร็ว



ภาพที่ 6 สวนสมรม

(2) ภูมิปัญญาที่เกี่ยวข้องที่อยู่อาศัย (3) ภูมิปัญญาที่เกี่ยวข้องกับวัฒนธรรมโภชนาการ (4) ภูมิปัญญาที่เกี่ยวข้องกับเครื่องนุ่งห่ม (5) ภูมิปัญญาเกี่ยวกับยารักษาโรค (6) ศูนย์การเรียนรู้วิถีชุมชน พบว่า การจัดการกระบวนการเรียนรู้เกี่ยวกับวิถีของชุมชนที่มี ภูมิปัญญาท้องถิ่นเป็นสายทางนำทางแห่งวิถีชีวิตของชุมชน ได้แก่ ความรู้ ความเข้าใจในมิติของชีวิต มิติธรรมชาติ มิติทรัพยากร มิติสังคมและความรู้ในการจัดการทรัพยากรอย่างมีประสิทธิภาพ ศูนย์การเรียนรู้วิถีชุมชนได้แก่สถานที่ที่มีผู้รู้ มีประสบการณ์ สามารถจัดการเรียนรู้ได้อย่างเหมาะสมกับสภาพแวดล้อมของชุมชน เช่น วัด โรงเรียน องค์การบริหารส่วนตำบล สถานีนอนมัย ที่ทำการผู้ใหญ่บ้าน กำนัน หรือบ้านของครูภูมิปัญญา หรือปราชญ์ชาวบ้าน เป็นการจัดการที่เกิดขึ้นโดยชุมชน (7) ศูนย์การเรียนรู้วัดและชุมชน พบว่า วัดเป็นศูนย์กลางของชุมชน และการจัดกิจกรรมต่าง ๆ ทั้งที่เป็นกิจกรรมทางศาสนา การจัดงานตามประเพณี กิจกรรมทางสังคม พระภิกษุเป็นผู้ริเริ่มและประสานส่งเสริมสนับสนุนให้เกิดกิจกรรม วัดทำหน้าที่เป็นสุศาลาดูแลรักษา คนเจ็บป่วยด้วยยาสมุนไพร เป็นที่พักพิงของคนต่างถิ่น รวมทั้งเป็นศูนย์กลางการพบปะของสมาชิกในชุมชน ผู้นำฝ่ายสงฆ์และผู้นำฝ่ายฆราวาสต่างมีความสำคัญในฐานะที่เป็นครู พระภิกษุมีบทบาทสำคัญในการกระตุ้นให้เกิดการเรียนรู้ในชุมชน วัดนอกจากจะเป็นสถานที่ให้การศึกษาแล้วยังเป็นศูนย์กลางการศึกษาของระบบ ฝึกอาชีพ และที่นัดหมายสำหรับการทำกิจกรรมของชุมชน (8) ศูนย์การเรียนรู้ครูเจ้าสำนัก พบว่า การถ่ายทอดภูมิปัญญาที่เด่นชัดที่สุด คือการถ่ายทอดโดยบุคคลซึ่งเป็นผู้รู้ ผู้ชำนาญ การรับลูกศิษย์จะเริ่มด้วยพิธีกรรมที่เรียกว่ายกครู อันเป็นเครื่องหมายสำคัญของความสัมพันธ์ซึ่งมีความลึกซึ้ง เพราะครูจะเป็นผู้ถ่ายทอดไม่เพียงแต่ทักษะหรือวิธีการต่างๆ ให้เท่านั้นแต่จะถ่ายทอดจิตวิญญาณให้แก่ศิษย์ด้วย กระบวนการถ่ายทอดของครูและกระบวนการสืบทอดของศิษย์จึงเป็นการเรียนรู้จากชีวิตจริง ปฏิบัติจริง ลูกศิษย์ในอดีตจะทำงานทุกอย่างที่บ้านครู ประหนึ่งเป็นลูกหรือสมาชิกคนหนึ่งของครอบครัว



1.2 พื้นที่สำหรับการพัฒนารูปแบบ ภูมิทัศน์วัฒนธรรมศูนย์การเรียนรู้ชุมชนวิถีคน น้ำ ป่า เขาป่า เพื่อเสริมสร้างจิตสำนึกรักถิ่นน้ำผู้วิจัยได้ทำการศึกษาสภาพโดยทั่วไป ได้ผลดังนี้

1) ศูนย์การเรียนรู้ชุมชนวิถีคน น้ำ ป่า ตั้งอยู่ในพื้นที่หมู่ที่ 11 ตำบลเขาป่า อำเภอสรีบรรพต จังหวัดพัทลุง เป็นที่ทำการสภากองคร์ชุมชนตำบลเขาป่า มีสิ่งปลูกสร้างเป็นอาคารไม้ 2 ชั้น อยู่ติดกับลำธาร ลักษณะพื้นที่เป็นแหล่งเรียนรู้ธรรมชาติ มีต้นไม้โตเร็ว ป่าวนเกษตรหรือ พืชสมรม ซึ่งประกอบด้วย หมาก มะพร้าว ทุเรียนพื้นเมือง ขนุน จำปาตะ มังคุด เงาะ สะตอ ระกำ ผักสวนครัว เช่น ข่า ตะไคร้ ขมิ้น พริกขี้หนูสวน พริกไทย นอกจากนี้ยังมีพืชสมุนไพร เช่น ว่านหางจระเข้ หญ้านาง พาโหม ฟ้าทะเลลายโจร ดีปลีเชือก บริเวณด้านข้างมี ลำธารไหลผ่าน มีฝายชะลอน้ำ สภาพโดยทั่วไปยังไม่ได้มีการจัดภูมิทัศน์วัฒนธรรมให้เหมาะสมกับศูนย์การเรียนรู้ชุมชน



ภาพที่ 7 บริเวณทางเข้าที่ดินสาธารณะ



ภาพที่ 8 ที่ดินสาธารณะทุ่งโพเล



ภาพที่ 9 โครงการก่อสร้างศูนย์จำหน่ายผลิตภัณฑ์ OTOP



ภาพที่ 10 ผู้วิจัยลงสำรวจพื้นที่

2) ที่ดินสาธารณะประโยชน์ทุ่งโพเลตั้งอยู่ หมู่ที่ 11 ตำบลเขาป่าอำเภอสรีบรรพต จังหวัดพัทลุง ด้วยมีพระราชกฤษฎีกากำหนดเขตที่ดินในท้องที่ตำบลเขาป่า อำเภอสรีบรรพตจังหวัดพัทลุง ให้เป็นเขตปฏิรูปที่ดิน พ.ศ. 2551 เล่ม 125 ตอนที่ 138 ลงวันที่ 31 ธันวาคม 2551 ตามเนื้อที่ประมาณ 4,354 ไร่ ตามโครงการที่สาธารณะประโยชน์ “ทุ่งโพเล” ได้มีการระวาง/กลุ่มที่ 4924|9250 แปลงเลขที่ 44 เนื้อที่ 11-0-76 ไร่ เพื่อใช้ประโยชน์เป็นสนามฟุตบอลในท้องที่หมู่ที่ 11 ตำบลเขาป่า อำเภอสรีบรรพต จังหวัดพัทลุง ซึ่งในเวลาต่อมาองค์การบริหารส่วนตำบลเขาป่า ได้ยื่นเรื่องราวขอใช้ที่ดินสาธารณะประโยชน์ทุ่งโพเล ตามหนังสือสำคัญระวาง/กลุ่มที่ 4924|9250 แปลงเลขที่ 44 เนื้อที่ 11-0-76 ไร่ หมู่ที่ 11 ตำบลเขาป่า อำเภอสรีบรรพต จังหวัดพัทลุงมีอาณาเขต ดังนี้ ทิศเหนือจดทางหลวงหมายเลข 4164 ยาวประมาณ 101.50 เมตร ทิศใต้จดคลองสาธารณะประโยชน์ ยาวประมาณ 147.00 เมตร ทิศตะวันออก จดพื้นที่ที่มีการครอบครองยาวประมาณ 132.00 เมตร ทิศตะวันตก จดพื้นที่ที่มีการครอบครอง ยาวประมาณ 160.00 เมตร โดยรวมมีเนื้อที่ประมาณ 8 ไร่ 2 งาน 10 ตารางวา และประกอบด้วยสภากองคร์การบริหารส่วนตำบลเขาป่า มีมติให้ใช้

เป็นสถานที่ดำเนินงานตามโครงการก่อสร้างศูนย์จำหน่ายผลิตภัณฑ์ OTOP สินค้าชุมชน ตำบลเขาปู่ ตามมติการประชุมสมัชชาวิสามัญ สมัยที่ 1 ครั้งที่ 1 ประจำปี 2560 วันที่ 13 พฤศจิกายน 2560

1.3 ความต้องการในการพัฒนารูปแบบภูมิทัศน์วัฒนธรรมศูนย์การเรียนรู้ชุมชนวิถีคน น้ำ ป่า เขาปู่ เพื่อเสริมสร้างจิตสำนึกรักษ์น้ำ สรุปได้ดังนี้ดังนี้ 1) ด้านภูมิทัศน์วัฒนธรรม ควรมีลักษณะเป็นศูนย์สารสนเทศชุมชน นำเสนอเนื้อหาเรื่อง สิ่งแวดล้อมชุมชน สุขภาพชุมชน ความมั่นคงทางอาหาร เกษตรยั่งยืน และการบูรณาการกระบวนการเรียนรู้ชุมชนเพื่อสร้างจิตสำนึกรักษ์น้ำ 2) ด้านพื้นที่ ตัวอาคาร และสภาพแวดล้อม ควรเป็นจุดศูนย์รวมของชุมชน มีเอกลักษณ์และมีลักษณะกลมกลืนกับสภาพธรรมชาติของ ชุมชน มีพื้นที่จัดแสดงภูมิทัศน์วัฒนธรรม ได้แก่ สิ่งแวดล้อมชุมชน สุขภาพชุมชน ความมั่นคงทางอาหาร เกษตรยั่งยืน และการบูรณาการกระบวนการเรียนรู้ชุมชนเพื่อเสริมสร้างจิตสำนึกรักษ์น้ำ มีพื้นที่สำหรับต้อนรับ มีพื้นที่สำหรับแสดงและจำหน่ายผลิตภัณฑ์ชุมชน มีเส้นทางเชื่อมโยงกับแหล่งเรียนรู้และแหล่งท่องเที่ยวในชุมชน 3) ด้านการมีส่วนร่วมของชุมชน ควรให้ชุมชนเข้ามามีส่วนร่วมในการดำเนินงาน ตั้งแต่ ร่วมคิด ร่วมวางแผน ร่วมทำ ร่วมบริหารจัดการร่วมรับผลประโยชน์ และดำเนินงานในรูปของคณะกรรมการ

## 2. การพัฒนารูปแบบภูมิทัศน์วัฒนธรรมศูนย์การเรียนรู้ชุมชนวิถีคน น้ำ ป่า เขาปู่ เพื่อเสริมสร้างจิตสำนึกรักษ์น้ำ

รูปแบบภูมิทัศน์วัฒนธรรมศูนย์การเรียนรู้ชุมชนวิถี คน น้ำ ป่า เขาปู่เพื่อเสริมสร้างจิตสำนึกรักษ์น้ำ มีองค์ประกอบ ดังนี้ 1) ด้านเอกลักษณ์ มีต้นกล้าปประพกษ์ ที่ให้ความร่มรื่น เป็นตัวแทนของป่าอ่างน้ำภายในสวนหย่อมแสดงถึงความสำคัญของน้ำที่ให้อชีวิตกับสรรพสิ่ง ผึ้งใช้ลายผ้าขาวม้าบ่งบอกถึงวิถีชุมชนเขาปู่ 2) ด้านภูมิทัศน์วัฒนธรรมเป็นศูนย์สารสนเทศชุมชน นำเสนอภูมิทัศน์วัฒนธรรม ได้แก่ (1) สิ่งแวดล้อมชุมชน คือการส่งเสริมคุณภาพสิ่งแวดล้อมชุมชน การป้องกันปัญหาขยะในชุมชน การลดปริมาณมลพิษทางอากาศในชุมชน พื้นที่สีเขียวในชุมชน การป้องกันและดูแลรักษาแหล่งน้ำ การสร้างจิตสำนึกด้านสิ่งแวดล้อมชุมชน (2) สุขภาพชุมชน คือการเสริมสร้างสุขภาพชุมชน แผนสุขภาพชุมชน การพัฒนาคุณภาพชีวิตผู้สูงอายุ กิจกรรมการเสริมสร้างสุขภาพ (3) ความมั่นคงทางอาหาร คือ การจัดการแหล่งอาหารในชุมชน การขยายพันธุ์ปลาท้องถิ่น การบริโภคอาหารเป็นยา พืชสมุนไพร (4) เกษตรยั่งยืน คือ วนเกษตร เกษตรอินทรีย์ พันธุ์ไม้พื้นถิ่นในชุมชนและ



ภาพที่ 11 ร่างรูปแบบภูมิทัศน์  
 วัฒนธรรมศูนย์การเรียนรู้  
 ชุมชนวิถีคน น้ำ ป่า เขาปู่ เพื่อ  
 เสริมสร้างจิตสำนึกรักษ์น้ำ



ภาพที่ 12 รูปแบบภูมิทัศน์  
 วัฒนธรรมศูนย์การเรียนรู้  
 ชุมชนวิถีคน น้ำ ป่า เขาปู่ เพื่อ  
 เสริมสร้าง จิตสำนึกรักษ์น้ำ

(5) การบูรณาการกระบวนการเรียนรู้ชุมชนเพื่อเสริมสร้างจิตสำนึกรักษ์น้ำ ได้แก่ การจัดการกระบวนการเรียนรู้ในชุมชนเพื่อเสริมสร้างจิตสำนึกรักษ์น้ำสื่อเสริมสร้างจิตสำนึก รักษ์น้ำ 3)ด้านพื้นที่ ตัวอาคาร และสภาพแวดล้อม เป็นศูนย์รวมของชุมชนและอาท



ภาพที่ 13 ภูมิทัศน์กลุ่มอาคารในศูนย์การเรียนรู้



ภาพที่ 14 บริเวณด้านหน้าศูนย์การเรียนรู้



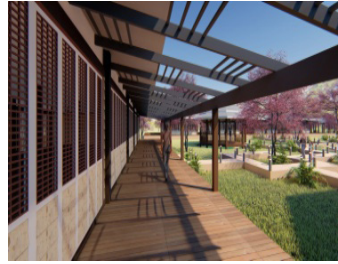
ภาพที่ 15 ลานจอดรถด้านหน้า



ภาพที่ 16 ภูมิทัศน์ด้านใน



ภาพที่ 17 ผนังใช้ลายผ้าขามม้า



ภาพที่ 18 ระเบียงทางเดินภายในศูนย์เรียนรู้

เชื่อมโยงไปยังแหล่งเรียนรู้ และแหล่งท่องเที่ยว ออกแบบการใช้พื้นที่ที่มีความกลมกลืนกับสภาพแวดล้อมของชุมชน คำนึงถึงความสะดวกในการเข้ามาศึกษาเรียนรู้ มีพื้นที่จัดแสดงภูมิทัศน์วัฒนธรรม เช่น สิ่งแวดล้อมชุมชน สุขภาพชุมชน ความมั่นคงทางอาหาร เกษตรยั่งยืน และการ บูรณาการกระบวนการเรียนรู้ชุมชนเพื่อเสริมสร้างจิตสำนึกรักถิ่นน้ำ มีพื้นที่สำหรับต้อนรับ มีพื้นที่สำหรับจำหน่ายผลิตภัณฑ์ชุมชน มีเส้นทางเชื่อมโยงกับแหล่งเรียนรู้และแหล่งท่องเที่ยวในชุมชนบริเวณด้านใน

จัดเป็นสวนหย่อม ประกอบด้วยศาลา อ่างน้ำมีทางเดินเชื่อมถึงกัน มีต้นกล้วยถูกยเป็นไม้ประดับ ลักษณะทางการเดินกำหนดให้เดินเส้นทางเดียวและมีทางออกที่ห้องจำหน่ายผลิตภัณฑ์ชุมชนและของที่ระลึก 4) ด้านการมีส่วนร่วมของชุมชน ชุมชนเข้ามามีส่วนร่วมตั้งแต่ ร่วมคิด ร่วมวางแผน ร่วมทำ ร่วมบริหารจัดการ และร่วมรับผลประโยชน์ 5) ด้านแนวทางการจัดการ ใช้สื่อกิจกรรม วิธีการอนุรักษ์และพัฒนาในขอบเขตของพื้นที่ตามระดับคุณค่าความสำคัญขององค์ประกอบทางภูมิทัศน์วัฒนธรรม และสร้างการมีส่วนร่วมของสมาชิกในชุมชน

### 3. ประเมินรูปแบบภูมิทัศน์วัฒนธรรมศูนย์การเรียนรู้ชุมชนวิถีคน น้ำ ป่า เขาปู้ เพื่อเสริมสร้าง จิตสำนึกรักถิ่นน้ำ

1) องค์ประกอบของรูปแบบภูมิทัศน์วัฒนธรรมศูนย์การเรียนรู้ชุมชนวิถีคน น้ำ ป่า เขาปู้ เพื่อเสริมสร้างจิตสำนึกรักถิ่นน้ำที่เป็นรูปธรรมประกอบด้วย สิ่งปลูกสร้าง สวนหย่อม และการจัดสภาพแวดล้อมที่เอื้อต่อการทำกิจกรรมเสริมสร้างจิตสำนึกรักถิ่นน้ำ ส่วนที่เป็นนามธรรมได้แก่ องค์ความรู้ด้านต่าง ๆ ได้แก่ สิ่งแวดล้อมชุมชน สุขภาพชุมชน ความมั่นคงทางอาหาร เกษตรยั่งยืน และการบูรณาการการเรียนรู้ชุมชนเพื่อเสริมสร้างจิตสำนึกรักถิ่นน้ำ สารสนเทศชุมชน วิถีชีวิต และภูมิปัญญาท้องถิ่น

2) รูปแบบภูมิทัศน์วัฒนธรรมศูนย์การเรียนรู้ชุมชนวิถีคน น้ำ ป่า เขาปู้ เพื่อเสริมสร้างจิตสำนึกรักถิ่นน้ำ เป็นลักษณะภูมิทัศน์วัฒนธรรม และจัดอยู่ในประเภทภูมิทัศน์วัฒนธรรมที่ได้รับการออกแบบและสร้างสรรค์อย่างตั้งใจโดยมนุษย์ (Landscape Design Accreted Intentionally by Man) รวมทั้งการจัดสวนหย่อมเพื่อความสวยงามและมีความหมายต้นไม้ให้ความร่มรื่น อ่างน้ำสื่อถึงความสำคัญของน้ำที่ให้ความอุดมสมบูรณ์แก่ สรรพสิ่ง ผนังใช้ลายผ้าขามม้าสอดคล้องกับวัฒนธรรมและวิถีชีวิตของชาวบ้าน

3) แนวทางการจัดการ ใช้สื่อกิจกรรม วิธีการอนุรักษ์และพัฒนาในขอบเขตของพื้นที่ตามระดับคุณค่า ความสำคัญ ขององค์ประกอบทางภูมิทัศน์วัฒนธรรม ตลอดจนสร้างการมีส่วนร่วมของสมาชิกในชุมชน

4) รูปแบบภูมิทัศน์วัฒนธรรมศูนย์การเรียนรู้ชุมชนวิถีคน น้ำ ป่า เขาปู้ เพื่อเสริมสร้างจิตสำนึกรักถิ่นน้ำจะเป็นเครื่องมือที่ช่วยให้ชุมชนเห็นความสำคัญ มีจิตสำนึก และตระหนักถึงคุณค่าของทรัพยากรน้ำ และศูนย์การเรียนรู้้นอกจากเป็นสถานที่เชิงสัญลักษณ์แล้ว กิจกรรมที่เกิดขึ้นภายในศูนย์การเรียนรู้ก็จะช่วยให้ชุมชนเกิดคุณลักษณะที่พึงประสงค์

## อภิปรายผล

1. ผลการวิเคราะห์ภูมิทัศน์วัฒนธรรมชุมชนเขาปู่ พบว่า ภูมิทัศน์วัฒนธรรมชุมชนเขาปู่ ประกอบด้วย 1) วัฒนธรรมลุ่มน้ำทะเลสาบสงขลา 2) การทำสวนสมรม 3) ความสัมพันธ์ของกลุ่มชน 4) วัดถ้ำเก่า : รากแก้วกลุ่มชน 5) ภูมิปัญญาท้องถิ่น 6) ศูนย์การเรียนรู้วิถีชุมชน 7) ศูนย์การเรียนรู้วัดและชุมชน และ 8) ศูนย์การเรียนรู้ครูเจ้าสำนัก ซึ่งเป็นภูมิทัศน์วัฒนธรรมที่เสริมสร้างจิตสำนึกรักถิ่นนี้ และเสริมสร้างการอนุรักษ์ทรัพยากรธรรมชาติ เนื่องจาก ภูมิทัศน์วัฒนธรรมชุมชน เป็นปรากฏการณ์ทางสังคมที่เกิดจากปฏิสัมพันธ์ทางพื้นที่ระหว่างสภาพแวดล้อมทางธรรมชาติ และการกระทำของมนุษย์ ทั้งนี้เพื่อตอบสนองความต้องการในการดำรงชีวิต และภูมิทัศน์วัฒนธรรมเป็นปรากฏการณ์ทางสังคม ที่เป็นหลักฐานที่สามารถสื่อถึงเหตุการณ์และกิจกรรมที่เกิดขึ้นของผู้คนในพื้นที่นั้น ๆ แต่เนื่องจากพื้นที่แต่ละแห่งมีลักษณะทางกายภาพ หรือสิ่งแวดล้อมทางธรรมชาติที่แตกต่างกัน เมื่อผู้คนเข้าไปใช้ประโยชน์หรือ เข้าไปตั้งถิ่นฐานในพื้นที่ใด ๆ จึงต้องแสวงหาวิถีที่เหมาะสมกับความต้องการของตนเอง และต้องปรับตัวให้เข้ากับพื้นที่หรือปรับเปลี่ยนสภาพพื้นที่ ผลลัพธ์ที่ผู้คนกระทำต่อสิ่งแวดล้อมทางธรรมชาติจึงทำให้เกิดภูมิทัศน์วัฒนธรรมที่มีความแตกต่างในแต่ละพื้นที่ (ศุภรัตน์ พิณสุวรรณ นิสากร กล้าณรงค์ และแอ็ด ย่าฟา, 2557, น. 47) และภูมิทัศน์วัฒนธรรมและสถาปัตยกรรมพื้นถิ่นที่อยู่อาศัยเป็นผลลัพธ์ทางวัฒนธรรมที่เกี่ยวข้องอย่างใกล้ชิดกับวิถีชีวิตของผู้คนในท้องถิ่นสร้างสรรค์ขึ้นบนเงื่อนไขของความรู้ ความเข้าใจบริบทด้านต่างๆ ของสภาพแวดล้อมของพื้นที่ หรือเรียกได้ว่าสถาปัตยกรรมพื้นถิ่นเป็นภาษาทางสถาปัตยกรรมแห่งผู้คนชาติพันธุ์นั้น ภูมิภาคนั้น และมีความเฉพาะเจาะจงกับพื้นที่นั้น (เกรียงไกร เกิดศิริ, 2557 น. 208) ภูมิทัศน์วัฒนธรรมแบ่งออกเป็น 3 ประเภท ได้แก่ 1) ภูมิทัศน์ที่ได้รับการออกแบบและสร้างสรรค์อย่างตั้งใจโดยมนุษย์ (Landscape Design Accreted Intentionally by Man) ซึ่งรวมทั้งสวนสาธารณะที่สร้างขึ้นเพื่อเหตุผลทางสุนทรีย์ 2) ภูมิทัศน์ที่วิวัฒนาการมาจากการเปลี่ยนแปลงทางสังคมเศรษฐกิจ การปกครอง และหรือศาสนา และมีพัฒนาการที่สืบเนื่องมาจวบปัจจุบันผ่านความเกี่ยวเนื่องสัมพันธ์กับสภาพแวดล้อมทางธรรมชาติในพื้นที่นั้นๆ ซึ่งแบ่งย่อยได้ 2 ลักษณะดังนี้ (1) ภูมิทัศน์วัฒนธรรมที่หยุดนิ่งหรือซากภูมิทัศน์วัฒนธรรมที่ถูกทิ้งร้างไปตามวัฏจักรของการเสื่อมลงของพื้นที่ หรืออาจถูกทิ้งร้างไปโดยฉับพลัน (2) ภูมิทัศน์วัฒนธรรมที่ยังเคลื่อนไหว กล่าวคือ เป็นภูมิทัศน์ที่สะท้อนให้เห็นถึงการดำเนินชีวิตของผู้คนในท้องถิ่นนั้นๆ ในปัจจุบันที่แสดงถึงพัฒนาการที่สืบเนื่องมาจากอดีตกระทั่งปัจจุบัน 3) ภูมิทัศน์ที่เชื่อมโยงกับวัฒนธรรมในพื้นที่ เช่น ภูมิทัศน์วัฒนธรรมของแหล่งมรดกโลกที่แสดงออกซึ่งพลังอันยิ่งใหญ่และแรงบันดาลใจจากศาสนาศิลปะและวัฒนธรรมที่เกี่ยวข้องกับภูมิลักษณะทางธรรมชาติที่มีมากกว่าประจักษ์พยานที่เป็นผลิตทางวัฒนธรรม (teerafah's Blog. สืบค้นเมื่อวันที่ 14 มิถุนายน 2560, จาก, <https://teerafah.wordpress.com>) สอดคล้องกับงานวิจัยของ ศุภรัตน์ พิณสุวรรณ นิสากร กล้าณรงค์ และแอ็ด ย่าฟา (2557, น. 45-61) ได้วิจัยเรื่องภูมิทัศน์วัฒนธรรมกับการท่องเที่ยวเชิงวัฒนธรรมตำบลปูดุ๊ยอำเภอเมืองจังหวัดสตูล พบว่า ภูมิทัศน์วัฒนธรรมในตำบลปูดุ๊ยมีทั้งภูมิทัศน์วัฒนธรรมที่หยุดนิ่งและภูมิทัศน์วัฒนธรรมที่ยังเคลื่อนไหว และโปรแกรมการท่องเที่ยวที่นำไปทดลองนักท่องเที่ยวที่มีความพอใจอยู่ในระดับปานกลาง ควรส่งเสริมและสนับสนุนการท่องเที่ยวให้ชุมชนมีส่วนร่วมอย่างแท้จริงเพื่อรักษาคุณค่าและความสำคัญต่อวัฒนธรรมและวิถีชีวิตท้องถิ่น ณัชชา สุกุลงาม (สืบค้นเมื่อ 10 มกราคม 2560, จาก, <http://www.proceedings.su.ac.th/>) ได้วิจัยภูมิทัศน์วัฒนธรรมชุมชนชาวแพ : กรณีศึกษาชุมชนชาวแพบริเวณสะพานรันตี หมู่ 2 ต.โล้ว อ.สังขละบุรี จ.กาญจนบุรี พบว่า ลักษณะภูมิทัศน์วัฒนธรรมและสถาปัตยกรรมพื้นถิ่น

ของชุมชนชาวแพแห่งนี้ก่อตัวขึ้นมาจากกระบวนการปฏิสัมพันธ์ระหว่างมนุษย์และสภาพแวดล้อมอันประกอบด้วยสิ่งแวดล้อมทางธรรมชาติศาสนา ความเชื่อ การเมืองการปกครอง และระบบเศรษฐกิจ

2. การพัฒนารูปแบบภูมิทัศน์วัฒนธรรมศูนย์การเรียนรู้ชุมชนวิถี คน น้ำ ป่า เขาป่าเพื่อเสริมสร้างจิตสำนึกรักน้ำ เมืองค้ประกอบได้แก่ 1) เอกลักษณ์ มีต้นกล้วยประพุกชเป็นตัวแทนของป่า อ่างน้ำ แสดงถึงความสำคัญของน้ำที่ให้อชีวิตกับสรรพสิ่ง พนังใช้ลายผ้าขาม้า 2) ภูมิทัศน์วัฒนธรรม เป็นศูนย์สารสนเทศชุมชนและนำเสนอภูมิทัศน์วัฒนธรรมเพื่อเสริมสร้างจิตสำนึกรักน้ำ 3) พื้นที่ ตัวอาคาร และสภาพแวดล้อม 4) การมีส่วนร่วมของชุมชน และ 5) แนวทางการจัดการ เนื่องจากผู้วิจัยได้ศึกษาและวิเคราะห์เอกสารและงานวิจัยที่เกี่ยวข้องเพื่อบูรณาการองค์ความรู้ด้านภูมิทัศน์วัฒนธรรมเข้ากับองค์ความรู้ด้านศูนย์การเรียนรู้ชุมชน เพื่อให้เกิดภาพลักษณ์ใหม่เกี่ยวกับการพัฒนาศูนย์การเรียนรู้ชุมชน ที่มีการออกแบบให้สอดคล้องกับภูมิทัศน์วัฒนธรรมและทรัพยากรธรรมชาติในชุมชน และเป็นการออกแบบและพัฒนารูปแบบภูมิทัศน์วัฒนธรรมศูนย์การเรียนรู้ชุมชน ให้มีความเหมาะสมเชื่อมโยงกับแหล่งท่องเที่ยวเชิงวัฒนธรรม ศูนย์ผลิตภัณท์ชุมชน แหล่งเรียนรู้มีชีวิตและโรงเรียนในพื้นที่ตำบลเขาป่า โดยให้ศูนย์การเรียนรู้ชุมชนเป็นจุดศูนย์รวมการทำกิจกรรมการเรียนรู้ในรูปแบบต่าง ๆ ตลอดจนการเชื่อมโยงไปยังสถานที่สำคัญให้บริการนักเรียนและเยาวชน นักท่องเที่ยวได้ศึกษาเรียนรู้เนื้อหาในเรื่องต่าง ๆ ได้แก่ สิ่งแวดล้อมชุมชน การบูรณาการการเรียนรู้ชุมชน สุขภาพชุมชน ความมั่นคงทางอาหาร และเกษตรยั่งยืน ภูมิทัศน์วัฒนธรรมศูนย์การเรียนรู้ชุมชน วิถี คน น้ำ ป่า เขาป่า เป็นแหล่งเรียนรู้กลางแจ้งนอกสถานที่ และสนับสนุนการจัดกิจกรรมการเรียนรู้ให้กับโรงเรียนในพื้นที่ จำนวน 4 โรงเรียน ลักษณะการดำเนินงานจะเป็นความร่วมมือจัดกิจกรรมโครงการของโรงเรียน ศูนย์การศึกษาอิสระและการศึกษาตามอัธยาศัย สอดคล้องกับผลการวิเคราะห์ความต้องการในการพัฒนารูปแบบภูมิทัศน์วัฒนธรรมศูนย์การเรียนรู้ชุมชน ด้านเนื้อหา พบว่า ควรมิลักษณะเป็นศูนย์ข้อมูลและสารสนเทศชุมชนและนำเสนอเนื้อหาด้วสิ่งแวดล้อมชุมชนสุขภาพชุมชน ความมั่นคงทางอาหาร เกษตรยั่งยืน และการบูรณาการกระบวนการเรียนรู้ชุมชน ด้านพื้นที่ตัวอาคาร และสภาพแวดล้อม พบว่า สถานที่ตั้ง ควรเป็นจุดศูนย์รวมของชุมชนมีความกลมกลืนกับธรรมชาติ มีความสะดวกในการเข้ามาเรียนรู้มีพื้นที่จัดแสดงเนื้อหา/องค์ความรู้ มีพื้นที่สำหรับต้อนรับนักเรียน เยาวชน และประชาชน มีพื้นที่จำหน่ายผลิตภัณท์ชุมชนมีเส้นทางเชื่อมโยงกับแหล่งเรียนรู้ และแหล่งท่องเที่ยวในชุมชนด้านการมีส่วนร่วมของชุมชน พบว่า ควรให้ชุมชนเข้ามามีส่วนร่วมในการดำเนินงานตั้งแต่ ร่วมคิด ร่วมวางแผน ร่วมทำ ร่วมบริหารจัดการ และร่วมรับผลประโยชน์ และดำเนินงานในรูปของคณะกรรมการ และ ธนาคารอนุรักษ์ และซัยสิทธิ์ ด้านกิตติคุณ (2560, น. 2156-2172) วิจัยเรื่อง ภูมิทัศน์วัฒนธรรมย่านถนนราชดำเนิน อำเภอมือง จังหวัดนครศรีธรรมราช มีวัตถุประสงค์เพื่อศึกษาลักษณะทางกายภาพของเขตโบราณสถาน ย่านถนนราชดำเนิน อำเภอมือง จังหวัดนครศรีธรรมราช รวมถึงสภาพปัญหาอุปสรรคต่อการอนุรักษ์พื้นที่ทางภูมิทัศน์วัฒนธรรม พบว่า การตั้งถิ่นฐานของมนุษย์ สภาพความเป็นอยู่ที่มีการเปลี่ยนแปลงตามยุคสมัย การขยายตัวของพื้นที่อยู่อาศัยของประชากร รูปแบบการคมนาคมขนส่งที่เปลี่ยนแปลงและการปรับตัวเข้าสู่สังคม เมืองในยุคสมัยใหม่ ทำให้พื้นที่สำคัญของเมืองในอดีตมีการปรับเปลี่ยนรูปแบบการใช้งานของพื้นที่สำคัญไปบ้าง แต่ก็ยังคงภาพลักษณ์โดยรวมของเมืองไว้ประชาชนที่อยู่ในพื้นที่ศึกษามีลักษณะพึ่งพาอาศัยกันโดยแสดงออกผ่านกิจกรรมต่าง ๆ ของชุมชน มีการส่งเสริมและเห็นคุณค่าความสำคัญของแหล่งโบราณสถาน วัฒนธรรม ศิลปกรรม ศาสนา ประเพณีสถาปัตยกรรมและภูมิปัญญาทั้งจากหน่วยงานของรัฐและเอกชน โดยให้ชุมชนมีส่วนร่วมช่วยกันดูแลปกป้องรักษามรดกทางวัฒนธรรมของชาติให้อยู่ต่อไป อีกทั้งผู้วิจัยได้เสนอแนะแนวทางการอนุรักษ์ภูมิทัศน์วัฒนธรรมทั้งโบราณสถาน ศิลปกรรม วัฒนธรรม ประเพณี

และข้อเสนอแนะที่ได้จากการ วิเคราะห์ปัญหาที่พบจากการเก็บข้อมูล เพื่อรักษาให้ภูมิทัศน์วัฒนธรรมอยู่ คู่เมืองนครศรีธรรมราชสืบไป

3. การประเมินรูปแบบภูมิทัศน์วัฒนธรรมศูนย์การเรียนรู้ชุมชนวิถีคน น้ำ ป่า เขาป่าเพื่อเสริมสร้างจิตสำนึกรักษ์น้ำ สรุปได้ดังนี้ 1) องค์ประกอบที่เป็นรูปธรรมประกอบด้วยอาคาร สวนสวนหย่อม และการจัดสภาพแวดล้อมที่เอื้อต่อการทำกิจกรรมเสริมสร้างจิตสำนึกรักษ์น้ำ ส่วนที่เป็นนามธรรม ได้แก่ องค์ความรู้ด้านสิ่งแวดล้อมชุมชน สุขภาพชุมชน ความมั่นคงทางอาหาร เกษตรยั่งยืน และการบูรณาการการเรียนรู้ชุมชนเพื่อเสริมสร้างจิตสำนึกรักษ์น้ำ สารสนเทศชุมชน วิถีชีวิตและภูมิปัญญาท้องถิ่น 2) รูปแบบภูมิทัศน์วัฒนธรรม เป็นลักษณะภูมิทัศน์น้ำวัฒนธรรม และจัดอยู่ในประเภทภูมิทัศน์วัฒนธรรมที่ได้รับการออกแบบและสร้างสรรค์อย่างตั้งใจโดยมนุษย์ (Landscape Design Accreted Intentionally by Man) และการจัดสวนหย่อมเพื่อเหตุผลทางสุนทรีย์ ต้นกัลปพฤกษ์เป็นสัญลักษณ์ของป่า น้ำแสดงถึงความสำคัญของน้ำที่ให้ความอุดมสมบูรณ์ ผั่งอาคารใช้ลายผ้าขาม้าเพื่อบ่งบอกถึงวัฒนธรรมและวิถีชีวิตของชาวบ้าน 3) แนวทางการจัดการ ภูมิทัศน์วัฒนธรรมศูนย์การเรียนรู้ชุมชนวิถีคน น้ำ ป่า เขาป่า เพื่อเสริมสร้างจิตสำนึกรักษ์น้ำ ใช้สื่อกิจกรรม วิธีการอนุรักษ์ และพัฒนาในขอบเขตของพื้นที่ตามระดับคุณค่า ความสำคัญ ขององค์ประกอบทางภูมิทัศน์วัฒนธรรม ตลอดจนสร้างการมี ส่วนร่วมในชุมชน 4) สามารถเสริมสร้างจิตสำนึกรักษ์น้ำได้ตามวัตถุประสงค์ เนื่องจากภูมิทัศน์วัฒนธรรมศูนย์การเรียนรู้ชุมชนวิถี คน น้ำ ป่า เขาป่า เพื่อเสริมสร้างจิตสำนึกรักษ์น้ำ มีกระบวนการพัฒนาสอดคล้องกับความต้องการของชุมชน และภูมิทัศน์วัฒนธรรมชุมชนเขาป่า ซึ่งเป็นชุมชนที่ดำรงอยู่คู่กับการอนุรักษ์ทรัพยากรธรรมชาติและสิ่งแวดล้อมมา ตั้งแต่ในอดีต ผ่านจารีต ประเพณี วัฒนธรรม ความเชื่อ และภูมิปัญญาชาวบ้าน สอดคล้องกับ ปรัชญา ปัญญา นฤพล ไมตรี จันทรา สุรพงศ์ เอื้อศิริพรฤทธิ์ (2558, น. 181-190) ได้ทำการการพัฒนารูปแบบ ศูนย์การเรียนรู้ในสถานศึกษาเพื่อการศึกษาตลอดชีวิต ผลการศึกษาพบว่า 1)รูปแบบศูนย์การเรียนรู้ในสถานศึกษาเพื่อการศึกษาตลอดชีวิต ประกอบด้วย (1) วิสัยทัศน์คือ สร้างความรู้ สร้างโอกาสทางการศึกษาตลอดชีวิต เป็นพลังปัญญาของชุมชนบ้านเขาใหญ่ ภายในปี 2560 (2) พันธกิจ คือ เป็นศูนย์กลางการเรียนรู้ที่ตอบสนองต่อความต้องการของประชาชนในชุมชน (3) เป้าหมาย ได้แก่การสร้างศูนย์การเรียนรู้ในสถานศึกษาเพื่อการศึกษาตลอดชีวิต จำนวน 1 ศูนย์ (4) วัตถุประสงค์ เพื่อให้บริการความรู้ การจัดการเรียนรู้ การถ่ายทอดแลกเปลี่ยนประสบการณ์ วิทยาการ ตลอดจนภูมิปัญญาท้องถิ่น และการจัดกิจกรรมการเรียนรู้ต่าง ๆ ของประชาชนในชุมชน (5) บทบาทหน้าที่ (6) กลุ่มเป้าหมาย (7) การประกันคุณภาพ (8) โครงสร้าง การดำเนินงาน (9) กระบวนการทำงาน (10) แหล่งเรียนรู้ 2) ผลการประเมินผลรับรองรูปแบบศูนย์การเรียนรู้ในสถานศึกษาเพื่อการศึกษาตลอดชีวิตโดยผู้ทรงคุณวุฒิ มีความเหมาะสมในระดับมาก ( $\bar{x} = 4.30$ ) อ่ำภา บัวระภา (2560, น. 55-66) วิจัยเรื่อง ภูมิทัศน์พื้นถิ่นของชุมชนบ้านหวนาไทย ตำบลหนองคูขาด อำเภอบรบือ จังหวัดมหาสารคาม พบว่า ประเพณีการสงฆ์ที่ สืบทอดมากกว่า 100 ปี เป็นส่วนสำคัญในการอนุรักษ์พื้นที่ศักดิ์สิทธิ์คือ “กุ๋บ้านหวนาไทย” ซึ่งเป็นพื้นที่รวมคติความเชื่อของพราหมณ์ ผี และพุทธ ส่วนภูมิทัศน์พื้นถิ่นที่สำคัญของบ้านหวนาไทย คือ (1) รูปแบบการวางผังของหมู่บ้าน การกระจายตัวเป็นวงกลม ล้อมรอบด้วยพื้นที่เกษตรกรรม และกุ๋บ้านหวนาไทย (2) การจัดสรรพื้นที่รอบชุมชนและ ภายในบริเวณที่อยู่อาศัยโดยการใช้ไม้พื้นถิ่น ไม้ผล การปลูกพืชผักสวนครัวและเลี้ยงสัตว์สลับกัน (3) รูปแบบ “บ้านเรือนที่อยู่อาศัย” เป็นเรือนไม้ยกสูงมีความโดดเด่นของรายละเอียดและการตกแต่งอาคาร เช่น ช่องลม ราวระเบียง และ (4) สถาปัตยกรรมพื้นถิ่นกับการดำรงชีวิต เช่น “โรงสีข้าว” สร้างจากไม้ไผ่ทั้งหลัง เกิดขึ้นจากการพัฒนาของสังคมเกษตรกรรม และการประยุกต์ใช้ไถลุน “ยุ่งข้าว” เพื่อเป็นพื้นที่พัก

ผ่อง เลี้ยงสัตว์ ทั้งหมดคือรูปแบบอัตลักษณ์พื้นถิ่นของบ้านหัวนาไทย อรเอม ตั้งกิจจามวงศ์ (2010, น. 11-27) ได้วิจัยภูมิทัศน์วัฒนธรรมชายฝั่งทะเล : แนวทางการอนุรักษ์และจัดการทรัพยากรธรรมชาติในพื้นที่อ่าวบางตะบูน อำเภอบ้านแหลม จังหวัดเพชรบุรี พบว่า ภูมิทัศน์วัฒนธรรมเกิดจากความสัมพันธ์ระหว่างวัฒนธรรมและสภาพแวดล้อมที่พัฒนาการจากอดีต จากผลการศึกษาจึงนำไปสู่การเสนอแนะแนวทางประยุกต์ใช้องค์ความรู้เพื่อกำหนดแนวทางการอนุรักษ์ และจัดการทรัพยากรธรรมชาติในพื้นที่ชายฝั่งทะเลอ่าวบางตะบูนครอบคลุมประเด็นในด้านการรักษาระบบนิเวศ และสภาพแวดล้อมรวมถึงภูมิปัญญาท้องถิ่น และการจัดการโครงสร้างเศรษฐกิจและสังคมของชุมชน อนิสา สังข์เจริญ (2553, บทคัดย่อ) วิจัยการพัฒนาจิตสำนึกในการอนุรักษ์สิ่งแวดล้อมโดยใช้แหล่งเรียนรู้ในชุมชนของนักเรียนชั้นประถมศึกษาปีที่ 1 พบว่า นักเรียนเกิดความรู้ความเข้าใจ ตระหนักถึงปัญหาและผลกระทบของการเกิดปัญหาสิ่งแวดล้อมในโรงเรียนและชุมชนของตน นักเรียนเปลี่ยนแปลงพฤติกรรมเป็นไปตามหลักการอนุรักษ์สิ่งแวดล้อมทั้ง 5 หลักการ คือการลดปริมาณขยะ (Reduce) การนำขยะกลับไปใช้ (Reuse) การแปลงผลิตภัณฑ์เพื่อใช้ใหม่ (Recycle) การปฏิเสธผลิตภัณฑ์ที่ยากต่อการกำจัด (Reject) และการยอมรับปฏิบัติตามมาตรการที่กำหนดไว้เพื่อลดปริมาณขยะ (Respond) ทำให้นักเรียนเกิดจิตสำนึกในการรักษาและพร้อมให้ความร่วมมือเพื่อการอนุรักษ์สิ่งแวดล้อม และ อรวรรณ บุญส่ง (2551, น. 105) ได้วิจัยการพัฒนาจิตสำนึกในการอนุรักษ์และพัฒนาสีเขียวสิ่งแวดล้อมโดยใช้กิจกรรมสิ่งแวดล้อมศึกษาประกอบการประเมินตามสภาพจริง พบว่านักเรียนมีจิตสำนึกในการอนุรักษ์และพัฒนาสีเขียวสิ่งแวดล้อมด้านการรู้คุณค่าของสิ่งแวดล้อมและตระหนักถึงผลกระทบที่เกิดจากการเปลี่ยนแปลงสิ่งแวดล้อม และด้านการเข้าร่วมและการมีส่วนร่วมในการดูแลรักษาและพัฒนาสีเขียวสิ่งแวดล้อมสูงขึ้นกว่าก่อนได้รับกิจกรรมอย่างมีนัยสำคัญทางสถิติที่ระดับ .01

## ข้อเสนอแนะ

### ข้อเสนอแนะในการนำผลการวิจัยไปใช้ประโยชน์

1. การพัฒนารูปแบบภูมิทัศน์วัฒนธรรมศูนย์การเรียนรู้ชุมชนวิถีคน น้ำ ป่า เขาป่า เพื่อเสริมสร้างจิตสำนึกรักษ์น้ำ ผู้วิจัยได้พัฒนารูปแบบภูมิทัศน์วัฒนธรรมศูนย์การเรียนรู้ชุมชน ให้ความเหมาะสมและสอดคล้องกับความต้องการของชุมชน เชื่อมโยงกับแหล่งท่องเที่ยว วนาสหกิจชุมชน แหล่งเรียนรู้ชุมชน และโรงเรียนในพื้นที่ตำบลเขาป่า นักเรียน เยาวชน ประชาชน และนักท่องเที่ยว ได้ใช้ประโยชน์โดยมาศึกษาเรียนรู้ในเรื่องสิ่งแวดล้อมชุมชน กระบวนการเรียนรู้และบูรณาการชุมชน สุขภาพชุมชน ความมั่นคงทางอาหาร และเกษตรยั่งยืน

2. รูปแบบภูมิทัศน์วัฒนธรรมศูนย์การเรียนรู้ชุมชนวิถีคน น้ำ ป่า เขาป่า เพื่อเสริมสร้างจิตสำนึกรักษ์น้ำ ที่ได้รับการพัฒนาขึ้นจะเป็นแหล่งเรียนรู้ที่เป็นประโยชน์ต่อการเรียนรู้ตลอดชีวิตของคนในชุมชน เป็นการเสริมสร้างกระบวนการถ่ายทอดองค์ความรู้ เรื่องราว วิถีชีวิต และภูมิปัญญาท้องถิ่นให้กับคนในชุมชนและนอกชุมชน

3. รูปแบบภูมิทัศน์วัฒนธรรมศูนย์การเรียนรู้ชุมชนวิถีคน น้ำ ป่า เขาป่า เพื่อเสริมสร้างจิตสำนึกรักษ์น้ำ เป็นศูนย์ข้อมูลข่าวสารและสารสนเทศชุมชน เชื่อมโยงกับการท่องเที่ยวชุมชนและแหล่งเรียนรู้มีชีวิตในชุมชนตำบลเขาป่า

4. ภาคีเครือข่ายที่มีส่วนร่วมในการวิจัย รวมทั้งนิสิตระดับบัณฑิตศึกษา ได้เข้ามามีส่วนร่วมในการแลกเปลี่ยนเรียนรู้เชิงบูรณาการทำให้เกิดการเรียนรู้กระบวนการแก้ปัญหาจากการวิจัย



5. องค์การบริหารส่วนตำบลเขาปู่ ศูนย์การศึกษาอกระบบและการศึกษาตามอัธยาศัย อำเภอศรีบรรพต จังหวัดพัทลุง สามารถนำไปเป็นแนวทางในการจัดกิจกรรมการเรียนรู้เพื่อพัฒนานักศึกษา และเยาวชน

#### ข้อเสนอแนะในการวิจัยครั้งต่อไป

1. ควรมีการวิจัยการเปลี่ยนแปลงภูมิทัศน์วัฒนธรรมกรณีศึกษาตำบลเขาปู่ เพื่อศึกษาอดีต ปัจจุบัน และแนวทางในการพัฒนาภูมิทัศน์วัฒนธรรมตำบลเขาปู่ให้เป็นแหล่งเรียนรู้ แหล่งท่องเที่ยวเชิงวัฒนธรรม

2. ควรมีการวิจัยแนวทางการพัฒนาคุณภาพของชุมชนเขาปู่ผ่านกระบวนการมีส่วนร่วมของชุมชนเพื่อศึกษาลักษณะเฉพาะ ปัญหาและความต้องการของชุมชนเพื่อนำมาจัดทำแผนงานและแนวทางการพัฒนาคุณภาพของชุมชนให้เกิดความน่าอยู่สอดคล้องกับวัฒนธรรมการอยู่อาศัยและส่งเสริมเอกลักษณ์ให้แก่ชุมชนเขาปู่

3. ควรมีการวิจัยภูมิทัศน์และแนวทางการจัดตั้งศูนย์การเรียนรู้ชุมชน อำเภอศรีบรรพต จังหวัดพัทลุง เพื่อศึกษาแนวทางการจัดศูนย์การเรียนรู้ชุมชนของอำเภอศรีบรรพต จังหวัดพัทลุง ในด้านบุคลากรงบประมาณ วัสดุ อุปกรณ์ อาคารสถานที่ และการบริหารจัดการ

## บรรณานุกรม

- กฤตยาภาณุจันน์ โต้พิทักษ์ วรินธร เบลูจศรี วีนัส ศรีศักดิ์ดา จินตนา กลิ่นนันทน์ เสาวรส ยิ่งวรรณะ คุณอนันท์ นิรมล และศิริรัตน์ สิ้นธ์ประจักษ์ผล. (2559). *การพัฒนากระบวนการเรียนรู้เพื่อเสริมสร้างจิตสำนึกรักษ์น้ำของเยาวชนลุ่มน้ำคลองท่าแนะ จังหวัดพัทลุง*. รายงานวิจัย. สงขลา : คณะศึกษาศาสตร์ มหาวิทยาลัยทักษิณ.
- เกรียงไกร เกิดศิริ. (2557). “องค์กรร่วมภูมิทัศน์วัฒนธรรมชุมชนและสถาปัตยกรรมพื้นถิ่นเรือนที่อยู่อาศัยในลุ่มน้ำทะเลสาบสงขลา,” *หน้าจั่ว*. ฉบับที่ 11, 116-213.
- ชัชวาล ชุมรักษา และคุณอนันท์ นิรมล. (2560). *การพัฒนาศูนย์การเรียนรู้ชุมชน “คน น้ำ ป่า เขา ปู่” เพื่อเสริมสร้างจิตสำนึกรักษ์น้ำ*. รายงานการวิจัย. สงขลา : คณะศึกษาศาสตร์ มหาวิทยาลัยทักษิณ.
- ณัชชา สกุลงาม. *ภูมิทัศน์วัฒนธรรมชุมชนชาวแพ : กรณีศึกษาชุมชนชาวแพบริเวณสะพานรันตี หมู่ 2 ต.ไผ่โง้ว อ.สังขละบุรี จ.กาญจนบุรี*. สืบค้นเมื่อ 10 มกราคม 2560, จาก, [http://www.proceedings.su.ac.th/e1/files/art/o\\_02.pdf](http://www.proceedings.su.ac.th/e1/files/art/o_02.pdf).
- ธนากร อนุรักษ์ และชัยสิทธิ์ ตานกิตติกุล. (2560). “ภูมิทัศน์วัฒนธรรมย่านถนนราชดำเนิน อำเภอเมืองจังหวัดนครศรีธรรมราช,” *Veridian E-Journal, Silpakom University*. ฉบับภาษาไทย สาขามนุษยศาสตร์ สังคมศาสตร์และศิลปะ ปีที่ 10 (1), 2156-2172.
- ปรีชา ปัญญา นฤพล, ไมตรี จันทรา และสุรพงศ์ เอื้อศิริพรฤทธิ. (2558). “การพัฒนารูปแบบศูนย์การเรียนรู้ในสถานศึกษาเพื่อการศึกษาตลอดชีวิต,” *วารสารบริหารการศึกษาบัวบัณฑิต*. 15 (พิเศษ), 81-190.
- รัฐพงศ์ ปิ่นแก้ว และพัสดราภรณ์ ทิพย์โสธร. (2557). “การออกแบบภูมิทัศน์วัฒนธรรมปากคลองสวนหมากเพื่อการท่องเที่ยวอย่างยั่งยืน,” *การประชุมวิชาการทางการศึกษาระดับชาติครั้งที่ 4 “การพัฒนาประสบการณ์การเรียนรู้ในชีวิตจริง : กระบวนทัศน์การเรียนรู้สู่อาเซียน”*. สืบค้นเมื่อวันที่ 14 มิถุนายน 2560, จาก, <http://161.246.14.22/ocs/submissionfiles/conferences/4/schedConfs/4/papers/54/submission/review/54-102-1-RV.pdf>.
- ศุภรัตน์ พิณสุวรรณ นิสากร กล้าณรงค์ และแอ๊ด ย่าผา. (2557). “ภูมิทัศน์วัฒนธรรมกับการท่องเที่ยวเชิงวัฒนธรรม ตำบลเขาปู อำเภอมือง จังหวัดสตูล,” *วารสารปาริชาติมหาวิทยาลัยทักษิณ*. 27(1), เมษายน-กันยายน 2557.
- สรุค เวสสุนทรเทพ และชัยสิทธิ์ ตานกิตติกุล. (2557). “แนวโน้มการศึกษาภูมิทัศน์วัฒนธรรมในประเทศไทย,” *วารสารวิจัย มสค สาขามนุษยศาสตร์และสังคมศาสตร์*. 10(3), 143-163.
- อรวรรณ บุญสง. (2551). *การพัฒนาจิตสำนึกในการอนุรักษ์และพัฒนาสิ่งแวดล้อมโดยใช้กิจกรรมสิ่งแวดล้อมศึกษาประกอบการประเมินตามสภาพจริง*. กรุงเทพฯ : ปริญญาณิพนธ์การศึกษามหาบัณฑิต มหาวิทยาลัยศรีนครินทรวิโรฒ ประสานมิตร.
- อนิสา สังข์เจริญ. (2553). *การพัฒนาจิตสำนึกในการอนุรักษ์สิ่งแวดล้อมโดยใช้แหล่งเรียนรู้ในชุมชนของนักเรียนชั้นประถมศึกษาปีที่ 1*. กรุงเทพฯ : วิทยานิพนธ์มหาบัณฑิต สาขาวิชาเทคโนโลยีและสื่อสารการศึกษา คณะครุศาสตร์ มหาวิทยาลัยราชภัฏพระนคร.

- อรเอม ตั้งกิจงามวงศ์. (2010). “ภูมิทัศน์วัฒนธรรมชายฝั่งทะเล: แนวทางการอนุรักษ์และจัดการทรัพยากรธรรมชาติในพื้นที่อ่าวบางตะบูนอำเภอบ้านแหลมจังหวัดเพชรบุรี,” *JARS*. 7(1), 11-27.
- อิสระ อินทร์ยา และเค็น เทย์เลอร์. (2558). “ภูมิทัศน์วัฒนธรรมกับภูมิปัญญาในการจัดการทรัพยากรธรรมชาติและสิ่งแวดล้อมของชาวภูเก็ต,” *วารสารรัฐศาสตร์และนิติศาสตร์มหาวิทยาลัยกาฬสินธุ์*. 4(2), 57-81.
- อำภา บัวระภา (2560). “ภูมิทัศน์พื้นที่ถิ่นของชุมชนบ้านห้วยนาไทย ตำบลหนองคูขาด อำเภอบรบือ จังหวัดมหาสารคาม,” *วารสารสิ่งแวดล้อมสรรค์สร้างวิจิตร*. คณะสถาปัตยกรรมศาสตร์ มหาวิทยาลัยขอนแก่น. ปีที่ 16 (1), 55-66.
- Lennon and Mathews, S. (1996). *Cultural Landscape Management*. Australia : Cultural Heritage Working Group Australian Apes Liaison Committee.
- Pooksirinapa. *ภูมิทัศน์วัฒนธรรม*. สืบค้นเมื่อ 17 มกราคม 2561, <https://pooksirinapa.wordpress.com/author/pooksirinapa/>.
- Teerafah’s Blog. *ภูมิทัศน์วัฒนธรรม (Cultural Landscape)*. สืบค้นเมื่อวันที่ 14 มิถุนายน 2560, จาก, <https://teerafah.wordpress.com/2013/10/28/>.