

รูปแบบการบริหารโรงเรียนอัจฉริยะ สังกัดสำนักงานคณะกรรมการการศึกษาขั้นพื้นฐาน An Administrative Model of Smart schools Under the Office of The Basic Education Commission

กীরติญา กันแคล้ว¹, สายทิพย์ ยะฟู², ทีปพิพัฒน์ สันตะวัน³
Keeratiya Kanklaew¹, Saythit Yafu², Teepipat Suntawan³
Corresponding Author E-mail: praphaikan@gmail.com

Received: 2024-04-22; Revised: 2024-06-16; Accepted: 2024-08-22

บทคัดย่อ

การวิจัยครั้งนี้มีวัตถุประสงค์ 1) เพื่อวิเคราะห์องค์ประกอบการบริหารโรงเรียนอัจฉริยะ 2) เพื่อสร้างรูปแบบการบริหารโรงเรียนอัจฉริยะ 3) เพื่อประเมินรูปแบบการบริหารโรงเรียนอัจฉริยะ มีการวิจัย 3 ขั้นตอน ขั้นตอนที่ 1 วิเคราะห์องค์ประกอบการบริหารโรงเรียนอัจฉริยะ ขั้นตอนที่ 2 สร้างรูปแบบการบริหารโรงเรียนอัจฉริยะ ขั้นตอนที่ 3 ประเมินรูปแบบการบริหารโรงเรียนอัจฉริยะ เป็นการวิจัยแบบผสมวิธี ประชากรเป็นผู้บริหารและครูโรงเรียนอนุบาลประจำจังหวัด จำนวน 81 โรงเรียน กลุ่มตัวอย่าง 67 โรงเรียน ผู้ให้ข้อมูล 469 คน ดำเนินการโดยวิธีการสุ่มแบบหลายขั้นตอน การสัมภาษณ์ผู้ทรงคุณวุฒิ จำนวน 13 คน การสัมภาษณ์ผู้เชี่ยวชาญ จำนวน 9 คน และผู้เชี่ยวชาญประเมินรูปแบบ 19 คน โดยเลือกแบบเจาะจง เครื่องมือที่ใช้ในการวิจัย ได้แก่ แบบบันทึกเอกสาร แบบสัมภาษณ์ แบบสอบถาม ที่มีค่า IOC 0.80-1.00 และความเที่ยง 0.98 แบบบันทึกการสัมภาษณ์ผู้เชี่ยวชาญ และแบบประเมินรูปแบบ สถิติที่ใช้ในการวิจัย ค่าความถี่ ค่าร้อยละ ค่าเฉลี่ย ส่วนเบี่ยงเบนมาตรฐาน และการวิเคราะห์องค์ประกอบเชิงสำรวจ ผลการวิจัยพบว่า

1) องค์ประกอบการบริหารโรงเรียนอัจฉริยะ มี 7 องค์ประกอบ มีค่าน้ำหนัก (0.72-0.51) (1) วิสัยทัศน์ นโยบาย และกลยุทธ์ (2) การบริหารจัดการเทคโนโลยี (3) การบริหารคุณภาพ (4) ภาวะผู้นำของผู้บริหาร (5) การพัฒนาศักยภาพครู (6) โรงเรียนแห่งการเรียนรู้ (7) คุณภาพผู้เรียน 2) ผลการสร้างรูปแบบการบริหารโรงเรียนอัจฉริยะ ประกอบด้วย 3 ส่วน ส่วนที่ 1 ส่วนนำ ส่วนที่ 2 ส่วนเนื้อหา และ ส่วนที่ 3 ส่วนเงื่อนไขความสำเร็จ 3) ผลการประเมินรูปแบบการบริหารโรงเรียนอัจฉริยะ โดยรวมมีผลการประเมินรูปแบบ อยู่ในระดับ มากที่สุด (\bar{X} = 4.60, S.D. = 0.23) มีผลการประเมินรายด้าน ด้านความถูกต้อง ด้านความเหมาะสม ด้านความเป็นไปได้ และด้านความเป็นประโยชน์ อยู่ในระดับมากที่สุด

คำสำคัญ: โรงเรียนอัจฉริยะ, การบริหารโรงเรียนอัจฉริยะ

¹ นักศึกษาคณะครุศาสตร์ศึกษาศาสตร์บัณฑิต, คณะครุศาสตร์, มหาวิทยาลัยราชภัฏนครสวรรค์

² Doctoral of Education students, Faculty of Education, Nakhon Sawan Rajabhat University

³ อาจารย์ที่ปรึกษาหลัก, คณะครุศาสตร์, มหาวิทยาลัยราชภัฏนครสวรรค์

² Advisor, Faculty of Education, Nakhon Sawan Rajabhat University

³ อาจารย์ที่ปรึกษาร่วม, คณะครุศาสตร์, มหาวิทยาลัยราชภัฏนครสวรรค์

³ Advisor, Faculty of Education, Nakhon Sawan Rajabhat University

Abstract

This research aimed to 1) analyze the elements of smart school administration, 2) create a smart school administration model, and 3) evaluate the smart school administration model. The research consisted of 3 steps: Step 1: Analyze the elements of smart school administration, Step 2: Create a smart school administration model, and Step 3: Evaluate the smart school administration model. This research was mixed-methods research. The population was administrators and teachers of 81 kindergarten schools in the province. The sample consisted of 67 schools and 469 informants. The research was conducted by multi-stage random sampling, interviews with 13 experts, expert seminars with 9 people, and model evaluators with purposive selection. The research instruments included document recording forms, interview forms, questionnaires with IOC values of 0.80–1.00 and reliability of 0.98, expert seminar recording forms, and model evaluation forms. The statistics used in the research were frequency, percentage, mean, standard deviation, and exploratory factor analysis. The research findings were as follows:

1) The components of smart school administration consisted of 7 components with a weight value of (0.72-0.51): (1) Vision, Policy, and Strategy; (2) Technology Management; (3) Quality Management; (4) Executive Leadership; (5) Teacher Potential Development; (6) Learning School; and (7) Student Quality. 2) The result of creating a smart school administration model consisted of 3 parts: Part 1 is the introduction, Part 2 is the content, and Part 3 is the conditions for success. 3) The result of the evaluation of the smart school administration model overall had the highest evaluation result (\bar{X} = 4.60, S.D.= 0.23). The evaluation results of each aspect of correctness, appropriateness, feasibility, and usefulness were at the highest level.

Keywords: smart schools, smart school administration

บทนำ

สังคมโลกในปัจจุบันมีการเปลี่ยนแปลงในด้านต่าง ๆ ความเจริญก้าวหน้าด้านวิทยาศาสตร์ เทคโนโลยีและการสื่อสาร มีการลื่นไหลระหว่างวัฒนธรรมอย่างรวดเร็ว เกิดการเปลี่ยนแปลงและปรับตัวได้ในสภาวะการณ์ของโลก หน่วยงานที่เกี่ยวข้องกับการจัดการศึกษาจำเป็นต้องมีการเปลี่ยนแปลงระบบการจัดการศึกษาเพื่อให้สอดคล้องกับความเปลี่ยนแปลงของกระแสโลกาภิวัตน์ ในยุคแห่งเทคโนโลยี สารสนเทศและนวัตกรรม (สุทธิธรรม ตันติรจนาวงศ์. 2560: 53)

นวัตกรรมการบริหารจัดการถือเป็นกลไกขับเคลื่อนสถานศึกษา เพื่อให้ก้าวทันต่อบริบทที่เปลี่ยนแปลงอย่างรวดเร็ว เป็นกุญแจในการพัฒนาศักยภาพและความสามารถของบุคลากร ซึ่งนำไปสู่ขีดความสามารถในการอยู่รอดขององค์กร และการแข่งขันระดับประเทศ โดยต้องมีการวางแผนงาน (Planning) การจัดองค์กร (Organizing) ที่เกี่ยวข้องกับการควบคุมงาน (Controlling) และการปกครองบังคับบัญชางานหรือการชี้นำ (Leading) ในองค์กรสมัยใหม่จำเป็นต้องมีการปรับเปลี่ยนให้ทันกับแนวทางการบริหารจัดการยุคใหม่ในศตวรรษที่ 21 ที่มีลักษณะยืดหยุ่น (Flexible) และคล่องตัว ความสัมพันธ์ระหว่าง “คน” กับ “งาน” มีเป้าหมาย ที่ชัดเจนจะช่วยให้การบริหารจัดการองค์กรประสบผลสำเร็จได้อย่างมีประสิทธิภาพและประสิทธิผล ทรัพยากรบุคคลจึงมีความสำคัญอย่างยิ่งต่อองค์กร และจะต้องได้รับการพัฒนาให้ดี มีการศึกษาเรียนรู้ มีระเบียบวินัย มีคุณธรรมจริยธรรม มีความมั่นคงจงรักภักดี มีความเสมอภาค มีเอกภาพ มีประสิทธิภาพและคุณภาพ ซึ่งจะช่วยให้องค์กรประสบความสำเร็จได้ดี มีความมั่นคงสามารถพัฒนาสู่ความเป็น “องค์กรแห่งความเป็นเลิศ” ได้อย่างน่าอัศจรรย์ เรียกว่าเป็น “องค์กรอัจฉริยะ” สถาบันการศึกษาต่างๆ ต้องปรับการบริหารจัดการให้บุคลากรในองค์กรมีวิสัยทัศน์ เป้าหมายภารกิจร่วมกัน มีการเสริมสร้างพลังเพื่อนำไปสู่องค์กรแห่งการเรียนรู้ และก้าวไปสู่องค์กรอัจฉริยะ (พระมหาวิจิต ธีรวโส, และคณะ. 2561)

โรงเรียนถือได้ว่าเป็นองค์กร ๆ หนึ่งที่มีการจัดการศึกษา มีบทบาทสำคัญในการจะช่วยสร้างองค์ความรู้ที่จะเป็นประโยชน์ต่อการพัฒนาประเทศ เป็นสถานที่สร้างสัมพันธ์ภาพและความเป็นกันเองในชุมชน และเป็นที่ยืนรู้พื้นฐานสำหรับการพัฒนาบุคลิกภาพและการเตรียมตัวให้พร้อมเข้าสู่สังคมและการทำงานในอนาคต จึงมีความจำเป็นที่ต้องพัฒนาโรงเรียน

ก้าวเข้าสู่โรงเรียนอัจฉริยะ ซึ่ง “โรงเรียนอัจฉริยะ” เป็นโรงเรียนที่มีการจัดการศึกษาเพื่อมุ่งสู่ความเป็นเลิศ และความเป็นโรงเรียนที่มีคุณภาพ มีการเปลี่ยนแปลงของเทคโนโลยีมาสู่นยุคดิจิทัล เป็นโรงเรียนอัจฉริยะที่ใช้เทคโนโลยี ขั้นสูงใหม่ ๆ ในการสร้างสภาพแวดล้อมทางการศึกษาของผู้บริหาร ครูและนักเรียนให้ดีขึ้น เป็นการบูรณาการการจัดการศึกษาและการใช้ชีวิตในสถานศึกษาเข้าด้วยกัน จึงต้องมีบริการที่หลากหลาย บริการต่าง ๆ อยู่บนอินเทอร์เน็ตความเร็วสูงที่ให้บริการครอบคลุม มีการใช้อุปกรณ์ทำงานอัจฉริยะอย่างกว้างขวาง มีพื้นที่สำหรับการทำงานเป็นทีมที่สะดวก มีศูนย์บริการแหล่งข้อมูลต่าง ๆ และใช้แอปพลิเคชันสนับสนุนการทำงานทุกระบบ เข้าถึงได้ทุกที่ทุกเวลาจากอุปกรณ์ต่าง ๆ ที่สามารถเชื่อมต่ออินเทอร์เน็ตเครือข่ายไร้สาย เพื่อพัฒนาสู่ความยั่งยืน ปลอดภัย และเป็นมิตรกับสิ่งแวดล้อม จึงเป็นสถาบันการศึกษาสมัยใหม่ที่ผสมผสานเทคโนโลยีและนวัตกรรมเพื่อปรับปรุงประสบการณ์การเรียนรู้ของนักเรียน ใช้เครื่องมือดิจิทัลต่าง ๆ เช่น คอมพิวเตอร์ แท็บเล็ต ไวท์บอร์ดแบบโต้ตอบ และซอฟต์แวร์เพื่อการศึกษา เพื่อปรับปรุงกระบวนการสอนและจัดเตรียมสภาพแวดล้อมการเรียนรู้แบบโต้ตอบและมีส่วนร่วมมากขึ้นสำหรับนักเรียนและผู้มีส่วนเกี่ยวข้อง โรงเรียนอัจฉริยะ มีโครงสร้างพื้นฐานที่ทันสมัย โรงเรียนในต่างประเทศที่ใช้ระบบโรงเรียนอัจฉริยะ เพื่อเพิ่มประสิทธิภาพในการจัดการโรงเรียนและการเรียนรู้ของนักเรียนอีกมากมาย แต่ละโรงเรียนอาจจะมีรายละเอียดและฟังก์ชันการใช้งานที่แตกต่างกันไปตามความต้องการของโรงเรียนและนักเรียนในแต่ละสถานที่ เช่น Nuvo Studio, สหรัฐอเมริกา: เป็นโรงเรียนสมาร์ตที่เน้นการเรียนรู้แบบโครงการที่ใช้เทคโนโลยี อันทันสมัย เช่น การใช้เทคโนโลยีที่เกี่ยวข้องกับการออกแบบ มีการใช้เทคโนโลยีการเรียนรู้ออนไลน์เพื่อเสริมสร้างการเรียนรู้ที่มีคุณภาพสูง (Siavash Omidinia. 2012: Online)

ในประเทศไทยมีโรงเรียนที่ใช้การบริหารแบบโรงเรียนอัจฉริยะ อยู่หลายแห่ง เช่น โรงเรียนประถมศึกษาวัดชัยมงคล: ได้นำเทคโนโลยีมาใช้ในการเรียนการสอนและการบริหารจัดการโรงเรียน โดยมีระบบการเรียนการสอนออนไลน์และแพลตฟอร์มสำหรับผู้ปกครองเพื่อติดตามการเรียนรู้ของนักเรียน โรงเรียนบ้านนาคำ: ใช้การบริหารแบบโรงเรียนอัจฉริยะ เพื่อจัดการข้อมูลนักเรียน การเชื่อมต่อกับผู้ปกครอง และส่งข้อมูลการเรียนรู้ของนักเรียนไปยังผู้ปกครอง โรงเรียนบ้านหนองหิน: ใช้แพลตฟอร์ม โรงเรียนอัจฉริยะ เพื่อเพิ่มประสิทธิภาพในการบริหารจัดการโรงเรียน รวมถึงการจัดการเอกสาร การเชื่อมต่อกับผู้ปกครอง และการเรียนรู้ของนักเรียน โรงเรียนสวนกุหลาบวิทยาลัย: ใช้แพลตฟอร์ม โรงเรียนอัจฉริยะ ที่เป็นผลิตภัณฑ์ของบริษัทไทยชั้นนำ ซึ่งมีฟังก์ชันการจัดการข้อมูลนักเรียน การแจ้งเตือนผู้ปกครอง การติดตามความก้าวหน้าในการเรียนรู้ของนักเรียนและฟังก์ชันการเรียนออนไลน์ โรงเรียนนวมินทราชินูทิศ สิรินครราชสีมาวิทยาลัย: ใช้แพลตฟอร์ม โรงเรียนอัจฉริยะ ที่สามารถใช้งานผ่านอินเทอร์เน็ตได้ เพื่อเพิ่มประสิทธิภาพในการจัดการข้อมูล การสื่อสารระหว่างครู นักเรียน และผู้ปกครอง และเพื่อเพิ่มประสิทธิภาพในการเรียนรู้และสร้างสถานการณ์การเรียนรู้ที่เต็มไปด้วยเทคโนโลยี โรงเรียนมารีย์อนุสรณ์: ใช้แพลตฟอร์ม โรงเรียนอัจฉริยะ เพื่อเพิ่มประสิทธิภาพในการสื่อสารระหว่างครู นักเรียน และผู้ปกครอง และการใช้ระบบบันทึกข้อมูลนักเรียน และการสื่อสารกับผู้ปกครอง ผ่านแพลตฟอร์มออนไลน์ เช่น โรงเรียนอัสสัมชัญ กรุงเทพมหานคร, โรงเรียนอนุบาลสุพรรณบุรี จังหวัดสุพรรณบุรี, โรงเรียนอนุบาลนครปฐม จังหวัดนครปฐม, โรงเรียนอนุบาลนครสวรรค์ จังหวัดนครสวรรค์, โรงเรียนประชาอุทิศ จังหวัดกาญจนบุรี, โรงเรียนเซนต์โยเซฟ จังหวัดสมุทรปราการ และโรงเรียนอนุบาลเมืองราชบุรี จังหวัดราชบุรี เพื่อเพิ่มประสิทธิภาพในการบริหารจัดการให้บรรลุตามค่านิยมของกระทรวงศึกษาธิการที่ว่า พัฒนาองค์กรสู่ความเป็นมาตรฐานสากล สามารถตรวจสอบได้ (สำนักงานคณะกรรมการการศึกษาขั้นพื้นฐาน. 2561: 22)

จากข้อมูลที่กล่าวข้างต้น จะเห็นได้ว่ามีความจำเป็นต้องเร่งรัดให้เกิดประสิทธิภาพ การบริหารจัดการโรงเรียนให้เป็นโรงเรียนอัจฉริยะอย่างยิ่ง ซึ่งในปัจจุบันโรงเรียนอนุบาลประจำจังหวัด มีจำนวน 81 โรงเรียน ที่มีการจัดกิจกรรมการเรียนการสอนตั้งแต่ระดับชั้นปฐมวัย และระดับชั้นประถมศึกษา เพื่อเป็นตัวอย่างในการพัฒนากระบวนการเรียนการสอน และสื่อการเรียนการสอน โดยเป็นแบบอย่างได้ และทุกโรงเรียนเป็นโรงเรียนมาตรฐานสากล และมีถึง 63 โรงเรียนที่เป็นโรงเรียนแข่งขันสูง (สำนักงานคณะกรรมการการศึกษาขั้นพื้นฐาน. 2560) เพื่อความสอดคล้องและพัฒนาศักยภาพสู่โรงเรียนอัจฉริยะ จึงมีความจำเป็นต้องศึกษาหารูปแบบการบริหารงานโรงเรียนอัจฉริยะ สังกัดสำนักงานคณะกรรมการการศึกษาขั้นพื้นฐานที่มีความเหมาะสม ผู้วิจัยจึงได้ศึกษาค้นคว้าทำการวิจัยเรื่อง รูปแบบการบริหารโรงเรียนอัจฉริยะ สังกัดสำนักงานคณะกรรมการการศึกษาขั้นพื้นฐาน อันจะเป็นข้อมูลที่เป็นประโยชน์สำหรับหน่วยงานต้นสังกัด ตลอดจนผู้บริหารสถานศึกษาที่จะนำข้อมูลไปวางแผนพัฒนาปรับปรุงสถานศึกษาได้อย่างถูกต้องและบริหารจัดการศึกษาได้อย่าง มีคุณภาพและประสิทธิภาพต่อไป

วัตถุประสงค์ของการวิจัย

งานวิจัยนี้มีวัตถุประสงค์

1. เพื่อวิเคราะห์องค์ประกอบของการบริหารโรงเรียนอัจฉริยะ สังกัดสำนักงานคณะกรรมการการศึกษาขั้นพื้นฐาน
2. เพื่อสร้างรูปแบบการบริหารโรงเรียนอัจฉริยะ สังกัดสำนักงานคณะกรรมการการศึกษาขั้นพื้นฐาน
3. เพื่อประเมินรูปแบบการบริหารโรงเรียนอัจฉริยะ สังกัดสำนักงานคณะกรรมการการศึกษาขั้นพื้นฐาน

การทบทวนวรรณกรรม

1. แนวคิดโรงเรียนอัจฉริยะ

จากการศึกษาแนวคิดของ อัญญา ภาษิต (2558) โรงเรียนอัจฉริยะ มีองค์ประกอบจากเกณฑ์การประเมินคุณภาพมาตรฐาน โรงเรียนสังกัดกรุงเทพมหานคร การประเมินคุณภาพมาตรฐานโรงเรียน สังกัดกรุงเทพมหานคร เป็นการบูรณาการระหว่างคุณลักษณะของโรงเรียนอัจฉริยะ (Smart School) มาตรฐานของโรงเรียน สังกัดกรุงเทพมหานคร ที่ใช้ในการประกันคุณภาพภายในและภายนอก อันจะทำให้โรงเรียนมีการพัฒนาอย่างต่อเนื่อง มีคุณภาพมาตรฐานที่ยั่งยืน ได้รับการยอมรับจากสังคมและเป็นการประกันคุณภาพภายในของกรุงเทพมหานคร อย่างเป็นระบบ และมีคุณภาพ

จารุวัจน์ สองเมือง (2559) โรงเรียนอัจฉริยะ เป็นโรงเรียนที่มีจำเป็นต้องให้ความสำคัญในประเด็นต่าง ๆ ดังนี้ 1) สภาวะทางสังคม ที่จะเข้าสู่สังคมผู้สูงอายุ 2) ความเปลี่ยนแปลงวิถีชีวิตของคน 3) การเข้าถึงเทคโนโลยีกลายเป็นส่วนหนึ่งของชีวิต 4) ความหลากหลายและความขัดแย้ง 5) ประสิทธิภาพในการบริหารจัดการคนในยุคใหม่ จะเป็นกลุ่มคนที่ไม่ยึดติดกับที่ทำงานมีความพร้อมที่จะเปลี่ยนงานใหม่ได้ตลอดเวลา จึงเน้นการบริหารคุณภาพสูง ในด้านบริหารจัดการที่มีคุณภาพ ด้านบุคลากรที่มีคุณภาพ และด้านสื่อนวัตกรรมเทคโนโลยีที่มีคุณภาพและทันสมัย

ภาณุพันธุ์ จันทรา, และคณะ (2560); สำนักงานคณะกรรมการการศึกษาขั้นพื้นฐาน (2561); กัลยารัตน์ เทียงธรรม (2562) มีแนวคิดที่สอดคล้องกัน ดังนี้ โรงเรียนอัจฉริยะ ประกอบด้วย 5 ด้าน ได้แก่ 1) ด้านการจัดการความรู้ 2) ด้านการวางแผนกลยุทธ์ 3) ด้านการมีวิสัยทัศน์ 4) ด้านการจัดการทรัพยากรมนุษย์ 5) ด้านการใช้เทคโนโลยีและนวัตกรรม

เนาวรัตน์ กองตัน, และคณะ (2564) โรงเรียนอัจฉริยะ สอดคล้องกับการบริหารโรงเรียนอนุบาลประจำจังหวัด โดยใช้นวัตกรรมและเทคโนโลยีสารสนเทศเป็นฐาน มีองค์ประกอบหลัก คือ 1) ปัจจัยนำเข้า ประกอบด้วยด้านผู้บริหาร ด้านครู ด้านงบประมาณ ด้านสื่อนวัตกรรมและเทคโนโลยีสารสนเทศ ด้านการบริหารจัดการ 2) กระบวนการ ประกอบด้วย การวางแผน การใช้งานนวัตกรรมและเทคโนโลยีสารสนเทศ การตรวจสอบ การปรับปรุงพัฒนา 3) ผลผลิต ประกอบด้วย ผลสัมฤทธิ์ทางการเรียนของนักเรียน คุณลักษณะอันพึงประสงค์ของนักเรียนในศตวรรษที่ 21 ระเบียบวินัยความรับผิดชอบ การเรียนรู้ของนักเรียน และ 4) ผลลัพธ์ ประกอบด้วย ผลลัพธ์ด้านการบริหาร ด้านครู และด้านนักเรียน

Senge (1994); Sammons (1995); และ Simon (1965) มีแนวคิดที่สอดคล้องกันขององค์ประกอบที่สำคัญของโรงเรียนอัจฉริยะ ดังนี้ 1) มุ่งสู่ความเป็นเลิศและรอบรู้ โดยมุ่งมั่นที่จะพัฒนาตนเองให้ไปถึงเป้าหมายด้วยการสร้างวิสัยทัศน์ส่วนตัว 2) มีรูปแบบวิธีการคิดและมุมมองที่เปิดกว้าง ผลลัพธ์ที่จะเกิดจากรูปแบบแนวคิดนี้จะออกมาในรูปของผลลัพธ์ 3 ลักษณะ คือ เจตคติ หมายถึง ทำที่หรือความรู้สึกของบุคคลต่อสิ่งใดสิ่งหนึ่ง 3) สร้างวิสัยทัศน์องค์การเป็นความมุ่งหวังขององค์การที่ทุกคนต้องร่วมกันบูรณาการให้เกิดเป็นรูปธรรมในอนาคต 4) การเรียนรู้ร่วมกันเป็นทีม 5) มีความคิดความเข้าใจเชิงระบบ 6) ความรับผิดชอบที่ตรวจสอบได้ 7) ชุมชนแห่งการเรียนรู้ และ 8) สนับสนุนบรรยากาศแห่งการเรียนรู้ที่เชื่อถือได้

Teddlie, & Reynolds (2000); Hoy, & Miskel (2011) มีแนวคิดที่สอดคล้องกันขององค์ประกอบที่สำคัญของโรงเรียนอัจฉริยะ ดังนี้ 1) ภาวะผู้นำมืออาชีพ หรือภาวะผู้นำเชิงวิชาชีพ 2) เป้าประสงค์และวิสัยทัศน์ร่วม 3) สิ่งแวดล้อมเพื่อการเรียนรู้ 4) การจัดการเรียนการสอนที่เข้มข้น 5) การสอนที่มีคุณภาพและทรงพลัง 6) ความคาดหวังสูง 7) การกระตุ้นเชิงบวก 8) การกำกับติดตามความก้าวหน้า 9) สิทธิเสรีภาพและความรับผิดชอบของผู้เรียน 10) หุ้นส่วนระหว่างบ้านและโรงเรียน 11) องค์การแห่งการเรียนรู้ 12) การสอนที่มีประสิทธิภาพ 13) การผลิตสื่อ นวัตกรรม และเทคโนโลยีในการจัดการเรียนการสอน

Argyris, & Ramsbotham (2016); Jordi Mogas (2021) มีแนวคิดที่สอดคล้องกันขององค์ประกอบที่สำคัญของโรงเรียนอัจฉริยะ ดังนี้ 1) อินเทอร์เน็ตและเครือข่าย: จะต้องมีการเชื่อมต่ออินเทอร์เน็ตที่เสถียร และเครือข่าย

คอมพิวเตอร์ที่มีประสิทธิภาพ เพื่อให้ผู้ใช้งานสามารถเชื่อมต่อ และเข้าถึงข้อมูลและแหล่งข้อมูลต่าง ๆ ได้อย่างรวดเร็ว 2) อุปกรณ์และเทคโนโลยี: จะต้องมีการใช้งานเทคโนโลยีและอุปกรณ์ที่ทันสมัย เช่น คอมพิวเตอร์ และแล็ปท็อป แท็บเล็ต สมาร์ทโฟน โทรทัศน์ อินเทอร์เน็ต โดรน และอุปกรณ์อื่น ๆ ที่เกี่ยวข้องกับการเรียนรู้และการสื่อสาร 3) ซอฟต์แวร์และแอปพลิเคชัน: จะต้องมีการใช้งานซอฟต์แวร์และแอปพลิเคชันที่เหมาะสมสำหรับการเรียนรู้และการจัดการโรงเรียน เช่น ซอฟต์แวร์จัดการเรียนการสอน ซอฟต์แวร์จัดการข้อมูลนักเรียน และแอปพลิเคชันที่ช่วยในการเรียนรู้และการฝึกทักษะการปฏิบัติงานต่าง ๆ ของผู้เรียน 4) ระบบบริการการศึกษาออนไลน์: ต้องสามารถให้บริการการศึกษาออนไลน์ได้อย่างเต็มรูปแบบ โดยมีการใช้งานแพลตฟอร์มการเรียนรู้ออนไลน์ สื่อการสอนออนไลน์ และเทคโนโลยีการสื่อสารที่เหมาะสม เช่น วิดีโอคอนเฟอร์เรนซ์ ห้องสนทนาออนไลน์ ห้องเรียนออนไลน์ และอื่น ๆ 5) การจัดการข้อมูล: ต้องมีระบบการจัดการข้อมูลที่มีประสิทธิภาพ เพื่อให้การบริหารจัดการข้อมูลสามารถทำได้อย่างรวดเร็ว แม่นยำ และเป็นไปตามกฎหมาย 6) การพัฒนาความสามารถของครูและนักเรียน เพื่อเสริมสร้างทักษะการเรียนรู้ที่ต้องการในการใช้งาน 7) การจัดการและดูแลรักษาเทคโนโลยี: ต้องมีการจัดการและดูแลรักษาเทคโนโลยีอย่างเป็นระบบ เพื่อให้การใช้งานเทคโนโลยีและอุปกรณ์ต่าง ๆ สามารถทำงานได้อย่างเต็มประสิทธิภาพและไม่เกิดความเสียหาย

สรุปได้ว่า โรงเรียนอัจฉริยะ หมายถึง สถาบันการเรียนรู้ที่ได้รับการสร้างสรรค์ขึ้นใหม่ อย่างเป็นระบบทั้งในแง่ของแนวปฏิบัติด้านการเรียนการสอน และการจัดการบริหารโรงเรียน เพื่อเตรียมเด็กให้พร้อม สำหรับยุคข้อมูลข่าวสาร เพื่อให้ทำงานได้อย่างมีประสิทธิภาพ มีหลักสำคัญ คือ มีการบริหารจัดการที่ดี มีบุคลากรที่มีคุณภาพ และมีสื่อเทคโนโลยีที่ทันสมัย นำมาบริหารจัดการโรงเรียนอัจฉริยะ ประกอบด้วยองค์ประกอบ ได้แก่ อินเทอร์เน็ตและเครือข่าย อุปกรณ์และเทคโนโลยี ซอฟต์แวร์และแอปพลิเคชัน ระบบบริการการศึกษาออนไลน์ การจัดการข้อมูลการพัฒนาความสามารถของครูและนักเรียน การจัดการและดูแลรักษาเทคโนโลยี

2. แนวคิดองค์กรอัจฉริยะ

จากการศึกษาแนวคิด Pinchot, & Pinchot (1996); Sydanmaanlakka (2003); Albrecht (2003) และ วิจารย์ พานิช (2552) มีแนวคิดที่สอดคล้องกัน ดังนี้ องค์กรอัจฉริยะว่าเป็นองค์กรที่สามารถใช้อัจฉริยะของทรัพยากรบุคคล เพื่อรับมือและเผชิญกับความท้าทายกับการแข่งขันระดับโลก มีความสามารถในการเริ่มใหม่โดยการเปลี่ยนแปลงที่เกิดขึ้น สามารถใช้ศักยภาพทั้งหมดของพนักงานเพื่อทำให้บรรลุวัตถุประสงค์ขององค์กรอย่างมีประสิทธิภาพและประสิทธิผล

สรุปได้ว่า องค์กรอัจฉริยะ เป็นการบริหารองค์กรที่ต้องใช้ฐานของการบริหารการจัดการความรู้ เพื่อให้เกิดเป็น องค์กรแห่งการเรียนรู้ ถือเป็นการพัฒนาบุคลากรอย่างสมบูรณ์ เป็นการบริหารภูมิปัญญา เพื่อเพิ่มพลังและศักยภาพอำนาจในการปฏิบัติของบุคลากรอย่างเต็มที่ สู่ความเป็นอัจฉริยะขององค์กร ซึ่งเป็นวัฒนธรรมองค์กรที่มีความสำคัญต่อการเปลี่ยนแปลง จากวัฒนธรรมหนึ่งไปยังอีกวัฒนธรรมหนึ่ง มุ่งสู่ความเป็นเลิศในวิชาชีพอย่างมืออาชีพขององค์กรนั้น มีหลักในการดำเนินการ ได้แก่ 1) การกระจายความจริง และความมีสิทธิ 2) เป็นองค์กรที่การบริหารอิสระ 3) มีทีมงานที่เป็นอิสระ 4) มีความเสมอภาคและมีความหลากหลาย 5) สร้างเครือข่ายการเรียนรู้ 6) การมีประชาธิปไตยในตนเององค์กรจะสร้างให้พนักงานมีความรู้เท่าเทียมกัน และเห็นว่าตนเองมีค่าและตั้งใจปฏิบัติงาน 7) ลดบทบาทการควบคุมจากส่วนกลางเป็นการกระจายอำนาจให้แก่พนักงาน และทีมงานที่จะต้องรับผิดชอบในการปฏิบัติงาน

3. แนวคิดการบริหารจัดการองค์กร

จากการศึกษาแนวคิดของ Robbins (2001) ในการบริหารจัดการองค์กร เป็นการบริหารจัดการกลุ่มสังคมซึ่งมีการประสานกันอย่างมีจิตสำนึก โดยมีขอบเขตที่แน่ชัด และทำงานอย่างต่อเนื่องเพื่อให้บรรลุวัตถุประสงค์ร่วมกัน อนิวัช แก้วจำนง (2550) การบริหารจัดการองค์กร คำนึงถึงควมมีประสิทธิภาพทางการบริหาร หรือบริหารงานได้สำเร็จผลตามเป้าหมายที่ตั้งไว้ ประกอบด้วย ส่วนประกอบของการบริหารองค์กร 3 ด้าน ดังนี้ 1) กลยุทธ์ (Strategy) 2) โครงสร้าง (Structure) 3) กระบวนการ (Process) รัตนฐาภรณ์ ธนโชติสุขสบาย (2557: 21) การบริหารแบบ มีส่วนร่วม ซึ่งมี 2 ระดับ ได้แก่ ระดับบุคคล และระดับกลุ่ม

สรุปได้ว่า การบริหารจัดการองค์กร หมายถึง การกำหนดทิศทางในการใช้ทรัพยากรอย่างมีประสิทธิภาพและประสิทธิผล เพื่อให้บรรลุเป้าหมายขององค์กร การใช้ทรัพยากรอย่างมีประสิทธิภาพ (Efficiency) หมายถึง การใช้ทรัพยากรได้อย่างมีประสิทธิภาพและคุ้มค่า (Cost-Effective) การบริหารจัดการองค์กรสมัยใหม่ต้องให้ความสำคัญกับความร่วมมือของพนักงาน แล้วทุกคนในองค์กรต้องได้เรียนรู้และพัฒนาตนเองอย่างต่อเนื่อง กฎระเบียบต่าง ๆ ในองค์กรควรมีความยืดหยุ่น

อย่างเหมาะสม และผู้บริหารต้องมีวิสัยทัศน์ มีมุมมองที่มองไปถึงความสำเร็จอย่างยั่งยืนในอนาคตได้เป็นอย่างดี การพัฒนาองค์กรให้มีประสิทธิภาพ ประสบความสำเร็จ ต้องประกอบด้วยกลยุทธ์ (Strategy) ขององค์กรที่จะเป็นแผนที่ในการขับเคลื่อนให้องค์กรผ่านไปรษภาพแวดล้อมอย่างมีประสิทธิภาพ โครงสร้าง (Structure) เป็นการจัดกลุ่มงานและโครงสร้างองค์กรสำหรับปฏิบัติตามกลยุทธ์ กระบวนการ (Process) เป็นพฤติกรรมขององค์กร เกี่ยวข้องกับการปฏิบัติต่าง ๆ ในการตั้งเป้าหมาย การพัฒนาองค์กร การบริหารงานเชิงคุณภาพ เป็นการบริหารงานที่มุ่งเน้นลงไปที่ด้านคุณภาพของงานหรือการให้บริการ

4. แนวคิดการบริหารจัดการสถานศึกษา

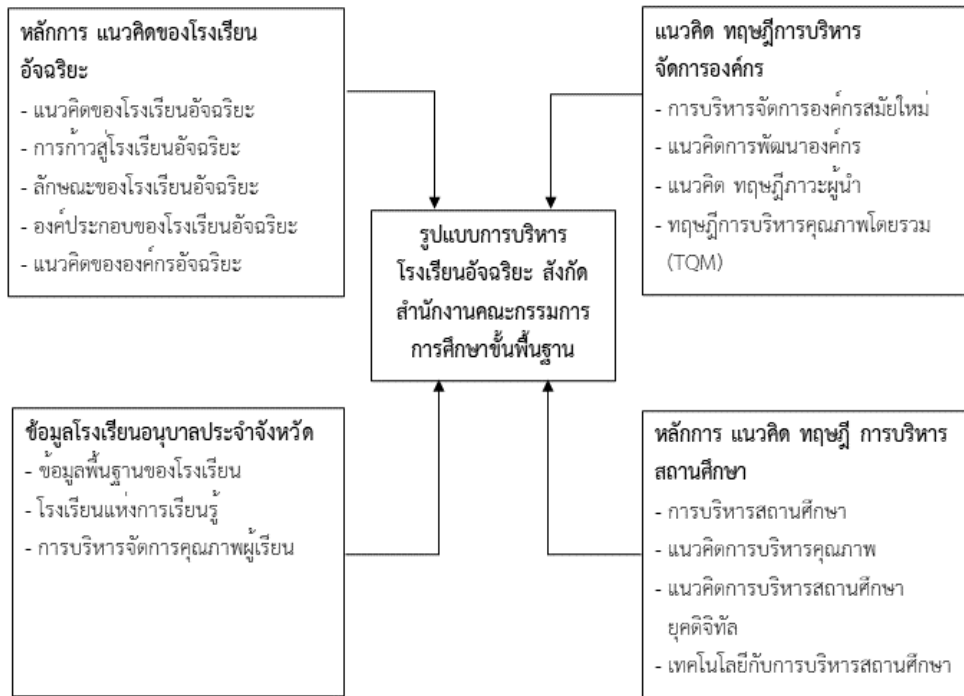
จากการศึกษาแนวคิด อัจฉรา จงดี (2560: 8) ได้ให้ความหมายการบริหารสถานศึกษา หมายถึง กลุ่มบุคคลที่เกี่ยวข้องและร่วมมือกันเพื่อพัฒนาผู้เรียนให้มีความเจริญงอกงาม มีความรู้ความสามารถเป็นคนที่ของสังคม โดยการจัดแผนยุทธศาสตร์ทางการศึกษาการใช้ทรัพยากร และกระบวนการบริหารที่สอดคล้องเหมาะสม ให้บรรลุเป้าหมายตามวัตถุประสงค์อย่างแท้จริง

แผนการศึกษาแห่งชาติ (พ.ศ. 2560-2579) ได้กำหนดแนวทางการบริหารของสถานศึกษาทุกแห่ง โดยมุ่งพัฒนาผู้เรียนทุกคนให้มีคุณลักษณะและทักษะการเรียนรู้ในศตวรรษที่ 21 ทักษะที่เกี่ยวข้องกับเทคโนโลยี ได้แก่ ทักษะด้านการสื่อสาร สารสนเทศ และการรู้เท่าทันสื่อ (Communications, Information and Media Literacy) ทักษะด้านคอมพิวเตอร์ และเทคโนโลยีสารสนเทศและการสื่อสาร (Computing and ICT Literacy) ทักษะอาชีพ และทักษะการเรียนรู้ (Career and Learning Skills)

สรุปได้ว่า การบริหารสถานศึกษาเป็นการปฏิบัติงานและเป็นหน้าที่ที่ต้องกระทำเพื่อการอำนวยความสะดวกต่าง ๆ ให้กับงานสอนนักเรียนเข้ามารับการศึกษาในสถาบันการศึกษาการบริหารสถานศึกษาผู้บริหารสถานศึกษาควรจะกำหนดแนวทางในการปฏิบัติงานให้ทุกคนได้ปฏิบัติ ผู้บริหารสถานศึกษาได้ใช้เป็นแนวทางในการกำหนดแผนการบริหารสถานศึกษาโดยการกำหนดเป้าหมาย วัตถุประสงค์ โครงสร้าง การจัดการศึกษา และกลไกสนับสนุนที่ต้องพัฒนาสถานศึกษาการบริหารสถานศึกษายุคดิจิทัล เป็นการยอมรับเทคโนโลยีและการเปลี่ยนแปลง ผู้บริหารสถานศึกษาเข้าใจแนวคิดการยอมรับเทคโนโลยี นวัตกรรมและการเปลี่ยนแปลงทั้งในระดับ บุคคลและระดับองค์กร ระดับองค์กรนั้น เป็นการนำเทคโนโลยี นวัตกรรมที่วิเคราะห์แล้วว่าเป็นประโยชน์มาทดลองใช้ เพื่อให้เกิดการยอมรับ นำไปสู่วัฒนธรรมของสถานศึกษา

จากการทบทวนวรรณกรรม ผู้วิจัยได้นำแนวคิดที่ทบทวนมาใช้เป็นข้อมูลในการสัมภาษณ์ การวิเคราะห์ตัวแปรตลอดจนการเก็บข้อมูล เพื่อวิเคราะห์องค์ประกอบของรูปแบบการบริหารโรงเรียนอัจฉริยะ สังกัดสำนักงานคณะกรรมการการศึกษาขั้นพื้นฐาน เพื่อใช้ในการสร้างรูปแบบการบริหารโรงเรียนอัจฉริยะ สังกัดสำนักงานคณะกรรมการการศึกษาขั้นพื้นฐาน อันจะเป็นข้อมูลที่เป็นประโยชน์สำหรับหน่วยงานต้นสังกัด ตลอดจนผู้บริหารสถานศึกษา ที่จะนำข้อมูลไปวางแผนพัฒนาปรับปรุงสถานศึกษาได้อย่างถูกต้องและบริหารจัดการศึกษาได้อย่างมีคุณภาพและประสิทธิภาพ

กรอบแนวคิดในการวิจัย



ภาพที่ 1 กรอบแนวคิดในการวิจัย

วิธีดำเนินการวิจัย

การวิจัยครั้งนี้เป็นการวิจัยเชิงคุณภาพ .โดยใช้วิธีการผสานวิธี ดังนี้

ขั้นตอนที่ 1 การวิเคราะห์องค์ประกอบการบริหารโรงเรียนอจฉริยะ สังกัดสำนักงานคณะกรรมการการศึกษาขั้นพื้นฐาน

1. ศึกษาข้อมูลการบริหารโรงเรียนอจฉริยะ จากเอกสาร และงานวิจัยที่เกี่ยวข้อง

2. สัมภาษณ์ผู้ทรงคุณวุฒิ จำนวน 13 คน กำหนดคุณสมบัติ ดังนี้ ผู้บริหารระดับนโยบาย จำนวน 3 คน ผู้อำนวยการสถานศึกษา วิทยฐานะเชี่ยวชาญหรือผู้อำนวยการสถานศึกษาที่มีระดับการศึกษาระดับปริญญาเอก จำนวน 7 คน ผู้เชี่ยวชาญด้านการวิจัยหรืออาจารย์มหาวิทยาลัย จำนวน 3 คน โดยใช้แบบสัมภาษณ์แบบมีโครงสร้าง

3. นำข้อมูล จากข้อ 1. และ 2. มาสังเคราะห์เกี่ยวกับการบริหารโรงเรียนอจฉริยะ เป็นกรอบเนื้อหาในการสร้างแบบสอบถาม ตรวจสอบเครื่องมือวิจัยแล้วเก็บข้อมูลจากกลุ่มทดลอง และนำไปเก็บข้อมูลกับกลุ่มตัวอย่าง

4. รวบรวมข้อมูลแล้วนำมาวิเคราะห์องค์ประกอบเชิงสำรวจ ตั้งชื่อองค์ประกอบ

ประชากรและกลุ่มตัวอย่าง

1. ประชากรที่ใช้ในการศึกษาครั้งนี้ ได้แก่ โรงเรียนอนุบาลประจำจังหวัด จำนวน 81 โรงเรียน

2. กลุ่มตัวอย่างที่ใช้ในการศึกษาครั้งนี้ คือ โรงเรียนอนุบาลประจำจังหวัด 67 โรงเรียน โดยใช้โรงเรียนเป็น หน่วยสุ่ม กำหนดกลุ่มตัวอย่างจากการใช้ตาราง Krejci, & Morgan (1970: 607-610) ผู้ให้ข้อมูลเป็นผู้บริหาร จำนวน 1 คน และครู จำนวน 6 คน รวมโรงเรียนละ 7 คน โดยวิธีการสุ่มตัวอย่างแบบหลายขั้นตอน รวมกลุ่มตัวอย่างครั้งนี้ จำนวน 469 คน

เครื่องมือที่ใช้ในการรวบรวมข้อมูล

1. แบบบันทึกการวิเคราะห์เอกสาร

2. แบบสัมภาษณ์แบบมีโครงสร้าง ที่มีค่า IOC อยู่ระหว่าง 0.8-1.0

3. แบบสอบถามองค์ประกอบการบริหารโรงเรียนอจฉริยะ ที่มีค่า IOC อยู่ระหว่าง 0.8-1.0 และมีความเที่ยง 0.98

วิธีรวบรวมข้อมูล และสถิติที่ใช้ในการวิเคราะห์

1. ศึกษาวิเคราะห์เนื้อหาจากตำราเอกสารและงานวิจัยที่เกี่ยวข้องแล้วบันทึกลงในแบบบันทึกผลการวิเคราะห์เอกสาร โดยใช้การวิเคราะห์เชิงเนื้อหา (Content Analysis)
2. การสัมภาษณ์ผู้ทรงคุณวุฒิ จำนวน 13 คน ผู้วิจัยสัมภาษณ์และบันทึกข้อมูลการสัมภาษณ์ด้วยตนเองโดยใช้การวิเคราะห์เชิงเนื้อหา (Content Analysis)
3. การเก็บข้อมูลจากกลุ่มตัวอย่าง โดยใช้แบบสอบถาม โดยประสานผู้อำนวยการโรงเรียน ให้ส่ง แบบสอบถามกลับคืนมาทางไปรษณีย์ หรือทาง Google Form และผู้วิจัยเก็บรวบรวมข้อมูลด้วยตนเอง ใช้ค่าสถิติ คือ ค่าเฉลี่ย ค่าเบี่ยงเบนมาตรฐาน และการวิเคราะห์หองค์ประกอบเชิงสำรวจ (Exploratory factor analysis: EFA)

ขั้นตอนที่ 2 เพื่อสร้างรูปแบบการบริหารโรงเรียนอัจฉริยะ สังกัดสำนักงานคณะกรรมการการศึกษาขั้นพื้นฐาน

1. ร่างรูปแบบการบริหารโรงเรียนอัจฉริยะ สังกัดสำนักงานคณะกรรมการการศึกษาขั้นพื้นฐาน โดยใช้องค์ประกอบการนิเทศยุคดิจิทัลของโรงเรียนขนาดเล็ก จากขั้นตอนที่ 1
2. ตรวจสอบความเหมาะสมของร่างรูปแบบฯ ด้วยการจัดสัมมนาอิงผู้เชี่ยวชาญ (Connoisseurship) โดยมีผู้เชี่ยวชาญ จำนวน 9 คน
3. ปรับปรุงตามข้อเสนอแนะของผู้เชี่ยวชาญ
4. จัดทำคู่มือการใช้รูปแบบฯ แล้วให้ผู้เชี่ยวชาญประเมินความเหมาะสมของคู่มือการใช้รูปแบบฯ

แหล่งข้อมูล/ผู้ให้ข้อมูลสำคัญ

1. ผู้ให้ข้อมูลในการสัมมนาอิงผู้เชี่ยวชาญ (Connoisseurship) ได้แก่ ผู้เชี่ยวชาญ จำนวน 9 คน โดยวิธีการเลือกแบบเจาะจง (purposive selection)
2. ผู้ให้ข้อมูลในการประเมินความเหมาะสมของคู่มือ ได้แก่ ผู้เชี่ยวชาญจำนวน 5 คน โดยวิธีการเลือกแบบเจาะจง (purposive selection)

เครื่องมือที่ใช้ในการรวบรวมข้อมูล

1. เอกสารประกอบการสัมมนาอิงผู้เชี่ยวชาญ ฉบับที่ 1 สรุปเค้าโครงวิทยานิพนธ์ และผลการวิเคราะห์องค์ประกอบขั้นตอนที่ 1
2. เอกสารประกอบการสัมมนาอิงผู้เชี่ยวชาญ ฉบับที่ 2 ร่างรูปแบบการบริหารโรงเรียนอัจฉริยะ สังกัดสำนักงานคณะกรรมการการศึกษาขั้นพื้นฐาน
3. เอกสารประกอบการสัมมนาอิงผู้เชี่ยวชาญ ฉบับที่ 3 แบบตรวจสอบการบริหารโรงเรียนอัจฉริยะ สังกัดสำนักงานคณะกรรมการการศึกษาขั้นพื้นฐาน
4. คู่มือและแบบประเมินคู่มือรูปแบบการบริหารโรงเรียนอัจฉริยะ สังกัดสำนักงานคณะกรรมการการศึกษาขั้นพื้นฐาน

วิธีรวบรวมข้อมูล และสถิติที่ใช้ในการวิเคราะห์

1. ผู้วิจัยดำเนินการเก็บรวบรวมข้อมูลจากการสัมมนาอิงผู้เชี่ยวชาญ (Connoisseurship)
 - 1.1 การวิเคราะห์ข้อเสนอแนะของผู้เชี่ยวชาญจากการสัมมนาอิงผู้เชี่ยวชาญ โดยใช้การวิเคราะห์เนื้อหา (Content Analysis)
 - 1.2 การวิเคราะห์ข้อมูลเกี่ยวกับผลการประเมินความเหมาะสมของรูปแบบการบริหารโรงเรียนอัจฉริยะ สังกัดสำนักงานคณะกรรมการการศึกษาขั้นพื้นฐาน ใช้การวิเคราะห์ด้วยสถิติพื้นฐาน คือค่าร้อยละ (Percentage) รายข้อ และภาพรวม
2. การวิเคราะห์ข้อมูลจากแบบประเมินคู่มือการใช้รูปแบบ โดยใช้สถิติ ได้แก่ ค่าเฉลี่ย และส่วนเบี่ยงเบนมาตรฐาน เพื่อหาระดับความเหมาะสมของคู่มือการใช้รูปแบบ

ขั้นตอนที่ 3 เพื่อประเมินรูปแบบการบริหารโรงเรียนอัจฉริยะ สังกัดสำนักงานคณะกรรมการการศึกษาขั้นพื้นฐาน

1. นำรูปแบบรูปแบบการบริหารโรงเรียนอัจฉริยะ สังกัดสำนักงานคณะกรรมการการศึกษาขั้นพื้นฐานที่ได้จากขั้นตอนที่ 2 ให้ผู้บริหารสถานศึกษา จำนวน 19 คน ทำการประเมินรูปแบบการบริหารโรงเรียนอัจฉริยะ สังกัดสำนักงานคณะกรรมการการศึกษาขั้นพื้นฐาน ในประเด็นความถูกต้อง ความเหมาะสม ความเป็นไปได้ และความเป็นประโยชน์

2. นำผลมาวิเคราะห์หาค่าเฉลี่ย และส่วนเบี่ยงเบนมาตรฐานในแต่ละประเด็น

ประชากรและกลุ่มตัวอย่าง

1. ประชากรที่ใช้ในการศึกษาครั้งนี้ ได้แก่ โรงเรียนอนุบาลประจำจังหวัด จำนวน 81 โรงเรียน
2. กลุ่มตัวอย่างในการประเมินรูปแบบการบริหารโรงเรียนอัจฉริยะ สังกัดสำนักงานคณะกรรมการการศึกษาขั้นพื้นฐานในครั้งนี้ ได้แก่ โรงเรียนอนุบาลประจำจังหวัด จำนวน 19 โรงเรียน เป็นโรงเรียนอนุบาลประจำจังหวัด ที่ได้รับการรับรองเป็นโรงเรียน มาตรฐานสากล มีความยินดีจะเข้าร่วมประเมินรูปแบบด้วยความสมัครใจ

เครื่องมือที่ใช้ในการรวบรวมข้อมูล

แบบประเมินรูปแบบการบริหารโรงเรียนอัจฉริยะ สังกัดสำนักงานคณะกรรมการการศึกษาขั้นพื้นฐาน ในด้านความถูกต้อง ความเหมาะสม ความเป็นไปได้ และความเป็นประโยชน์ ซึ่งเป็นมาตราส่วนประเมินค่า 5 ระดับ (Rating Scale) ตามแบบของลิเคิร์ต (Likert) มีค่า IOC มีค่าระหว่าง 0.8-1.0

วิธีรวบรวมข้อมูล และสถิติที่ใช้ในการวิเคราะห์

1. ผู้วิจัยดำเนินการส่งหนังสือขอความอนุเคราะห์พร้อมรูปแบบและคู่มือการใช้รูปแบบฯ และแบบประเมินการนำรูปแบบฯ ไปใช้ไปยังผู้อำนวยการโรงเรียนอนุบาลประจำจังหวัด ดำเนินการเก็บข้อมูลด้วยตนเองและผู้อำนวยการโรงเรียนส่งแบบประเมินกลับทางไปรษณีย์
2. การวิเคราะห์ข้อมูลเกี่ยวกับแบบประเมินรูปแบบการบริหารโรงเรียนอัจฉริยะ สังกัดสำนักงานคณะกรรมการการศึกษาขั้นพื้นฐาน ใช้การวิเคราะห์ด้วยสถิติพื้นฐาน คือค่าเฉลี่ยและส่วนเบี่ยงเบนมาตรฐาน รายชื่อ และภาพรวม

สรุปผลการวิจัย

ผลการวิจัยเรื่อง รูปแบบการบริหารโรงเรียนอัจฉริยะ สังกัดสำนักงานคณะกรรมการการศึกษาขั้นพื้นฐาน ผู้วิจัยสามารถสรุปตามวัตถุประสงค์ของการวิจัย ดังนี้

1. ผลการวิเคราะห์องค์ประกอบการบริหารโรงเรียนอัจฉริยะ สังกัดสำนักงานคณะกรรมการการศึกษาขั้นพื้นฐาน

1.1 ผลการสังเคราะห์ตัวแปรการบริหารโรงเรียนอัจฉริยะ สังกัดสำนักงานคณะกรรมการการศึกษาขั้นพื้นฐาน ได้ทั้งหมด 120 ตัวแปร

1.2 ผลการวิเคราะห์ความคิดเห็นต่อการบริหารโรงเรียนอัจฉริยะ สังกัดสำนักงานคณะกรรมการการศึกษาขั้นพื้นฐาน อยู่ในระดับมากขึ้นไป โดยภาพรวมอยู่ในระดับมากที่สุด ($\bar{X} = 4.67$, S.D. = 0.52)

1.3 ผลการวิเคราะห์องค์ประกอบการบริหารโรงเรียนอัจฉริยะ สังกัดสำนักงานคณะกรรมการการศึกษาขั้นพื้นฐาน ประกอบด้วย 7 องค์ประกอบ ดังนี้

ตารางที่ 1 องค์ประกอบการบริหารโรงเรียนอัจฉริยะ สังกัดสำนักงานคณะกรรมการการศึกษาขั้นพื้นฐาน

องค์ประกอบที่	ชื่อองค์ประกอบ	จำนวนตัวแปร	ค่าน้ำหนักองค์ประกอบ (factor loading)
1	นโยบาย วิสัยทัศน์ และกลยุทธ์	14	.752-.519
2	การบริหารจัดการเทคโนโลยี	10	.720-.543
3	การบริหารคุณภาพ	5	.747-.568
4	ภาวะผู้นำของผู้บริหาร	6	.749-.533

ตารางที่ 1 (ต่อ)

องค์ประกอบที่	ชื่อองค์ประกอบ	จำนวนตัวแปร	ค่าน้ำหนักองค์ประกอบ (factor loading)
5	การพัฒนาศักยภาพของครู	5	.728-.512
6	โรงเรียนแห่งการเรียนรู้	7	.671-.579
7	คุณภาพผู้เรียน	3	.719-.678
รวม		50	.749-.512

จากตารางที่ 1 พบว่า ผลการวิเคราะห์องค์ประกอบเชิงสำรวจ (Exploratory factor analysis) ด้วยวิธีสกัดตัวแปร ได้องค์ประกอบสำคัญทั้งหมด 7 องค์ประกอบ องค์ประกอบที่ 1 นโยบาย วิสัยทัศน์ และกลยุทธ์ มี 14 ตัวแปร องค์ประกอบที่ 2 การบริหารจัดการเทคโนโลยี มี 10 ตัวแปร องค์ประกอบที่ 3 การบริหารคุณภาพ มี 5 ตัวแปร องค์ประกอบที่ 4 ภาวะผู้นำของผู้บริหาร มี 6 ตัวแปร องค์ประกอบที่ 5 การพัฒนาศักยภาพของครู มี 5 ตัวแปร องค์ประกอบที่ 6 โรงเรียนแห่งการเรียนรู้ มี 7 ตัวแปร และองค์ประกอบที่ 7 คุณภาพผู้เรียน มี 3 ตัวแปร รวม 50 ตัวแปร

2. ผลการสร้างรูปแบบการบริหารโรงเรียนอัจฉริยะ สังกัดสำนักงานคณะกรรมการการศึกษาขั้นพื้นฐาน

2.1 ผลการสร้างรูปแบบการบริหารโรงเรียนอัจฉริยะ สังกัดสำนักงานคณะกรรมการการศึกษาขั้นพื้นฐาน ประกอบด้วย 3 ส่วน ได้แก่ ส่วนที่ 1 ส่วนนำ ประกอบด้วย แนวคิดพื้นฐาน หลักการ และวัตถุประสงค์ของรูปแบบ ส่วนที่ 2 ส่วนเนื้อหา ประกอบด้วย องค์ประกอบการนิเทศยุคดิจิทัลของโรงเรียนขนาดเล็ก สังกัดสำนักงานคณะกรรมการการศึกษาขั้นพื้นฐาน กระบวนการบริหารโรงเรียนอัจฉริยะ สังกัดสำนักงานคณะกรรมการการศึกษาขั้นพื้นฐาน ส่วนที่ 3 ส่วนเงื่อนไขความสำเร็จ

2.2 ผลการตรวจสอบรูปแบบการบริหารโรงเรียนอัจฉริยะ สังกัดสำนักงานคณะกรรมการการศึกษาขั้นพื้นฐาน

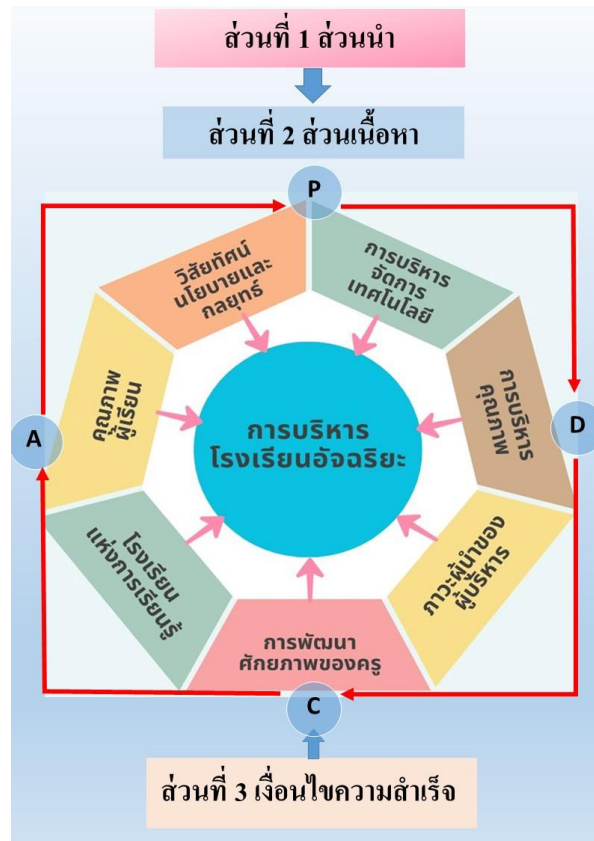
2.2.1 ผู้เชี่ยวชาญมีความเห็นว่ารูปแบบการบริหารโรงเรียนอัจฉริยะ สังกัดสำนักงานคณะกรรมการการศึกษาขั้นพื้นฐาน มีความเหมาะสม ดังตารางที่ 2

ตารางที่ 2 ผลการตรวจสอบรูปแบบการบริหารโรงเรียนอัจฉริยะ สังกัดสำนักงานคณะกรรมการการศึกษาขั้นพื้นฐาน โดยการสัมภาษณ์ผู้เชี่ยวชาญ

รายการ	สรุปความคิดเห็นของผู้เชี่ยวชาญ	
	ความเหมาะสม	ความไม่เหมาะสม
ร่างรูปแบบ	9	0
ร้อยละ	100	0

จากตารางที่ 2 พบว่า ผลการตรวจสอบรูปแบบการบริหารโรงเรียนอัจฉริยะ สังกัดสำนักงานคณะกรรมการการศึกษาขั้นพื้นฐาน โดยดำเนินการสัมภาษณ์ผู้เชี่ยวชาญ มีความคิดเห็นว่าเหมาะสมร้อยละ 100.00

รูปแบบการบริหารโรงเรียนอัจฉริยะ สำนักงานคณะกรรมการการศึกษาขั้นพื้นฐาน หลังจากปรับปรุงพัฒนาตามที่ผู้เชี่ยวชาญได้ให้ข้อเสนอแนะแล้ว ดังภาพที่ 2



ภาพที่ 2 รูปแบบการบริหารโรงเรียนอจฉริยะ สำนักงานคณะกรรมการการศึกษาขั้นพื้นฐาน

2.2.2 ผู้เชี่ยวชาญมีความเห็นว่าคู่มือการบริหารโรงเรียนอจฉริยะ สังกัดสำนักงานคณะกรรมการการศึกษาขั้นพื้นฐาน มีความเหมาะสมอยู่ในระดับมากที่สุด (\bar{X} = 4.65, S.D. = 0.57)

3. ผลการประเมินรูปแบบการบริหารโรงเรียนอจฉริยะ สังกัดสำนักงานคณะกรรมการการศึกษาขั้นพื้นฐาน

ตารางที่ 3 ผลการวิเคราะห์การประเมินรูปแบบการบริหารโรงเรียนอจฉริยะ สังกัดสำนักงานคณะกรรมการการศึกษาขั้นพื้นฐาน ภาพรวม (N=18)

ข้อ	รายการประเมิน	ค่าเฉลี่ย (\bar{X})	ส่วนเบี่ยงเบนมาตรฐาน (S.D.)	ระดับความคิดเห็น
1	ด้านความถูกต้อง	4.59	0.13	มากที่สุด
2	ด้านความเหมาะสม	4.59	0.14	มากที่สุด
3	ด้านความเป็นไปได้	4.57	0.16	มากที่สุด
4	ด้านความเป็นประโยชน์	4.64	0.48	มากที่สุด
รวมเฉลี่ย		4.60	0.23	มากที่สุด

จากตารางที่ 3 พบว่า ผลการพิจารณาในภาพรวมพบว่า ผู้บริหารสถานศึกษา มีความคิดเห็นเกี่ยวกับรูปแบบการบริหารโรงเรียนอจฉริยะ สังกัดสำนักงานคณะกรรมการการศึกษาขั้นพื้นฐาน ภาพรวม อยู่ในระดับมากที่สุด (\bar{X} = 4.60, S.D. = 0.23) เมื่อพิจารณาตามรายการประเมินทุกรายการมีผลการประเมินอยู่ในระดับมากที่สุด รายการประเมินที่มีค่าเฉลี่ย

สูงสุด อยู่ในระดับมากที่สุด คือ ด้านความเป็นประโยชน์ (\bar{X} = 4.64, S.D. = 0.48) รายการประเมินที่มีค่าเฉลี่ยต่ำที่สุด อยู่ในระดับมากที่สุด คือ ด้านความเป็นไปได้ (\bar{X} = 4.57, S.D. = 0.16)

อภิปรายผล

จากผลการศึกษา สามารถอภิปรายผล แยกเป็น 3 ประเด็น ดังรายละเอียด ต่อไปนี้

1. การวิเคราะห์องค์ประกอบการบริหารโรงเรียนอัจฉริยะ สังกัดสำนักงานคณะกรรมการการศึกษาขั้นพื้นฐาน ผลจากการวิจัย พบว่า การบริหารโรงเรียนอัจฉริยะ สังกัดสำนักงานคณะกรรมการการศึกษาขั้นพื้นฐาน ประกอบด้วย 7 องค์ประกอบ ทั้งนี้อาจเป็นเพราะสังคมโลกในปัจจุบันมีการเปลี่ยนแปลงในด้านต่าง ๆ มากมายความเจริญก้าวหน้าด้านวิทยาศาสตร์ เทคโนโลยีและการสื่อสารเข้าสู่ยุคดิจิทัลเป็นโลกแห่งการเรียนรู้ที่ไร้พรมแดน เรียนรู้ได้ทุกที่ทุกเวลา โดยอาศัยการเชื่อมต่อของระบบเครือข่ายอินเทอร์เน็ตเป็นความเร็วสูงเป็นสิ่งสำคัญ โรงเรียนเป็นศูนย์กลาง ให้บุคคลหลายฝ่ายเข้ามามีส่วนร่วมในการจัดการศึกษาทุกด้าน ดังนั้น การจัดการศึกษาจำเป็นต้องมีการเปลี่ยนแปลงระบบการจัดการศึกษาเพื่อให้สอดคล้องกับความเปลี่ยนแปลงของกระแสโลกาภิวัตน์ในยุคแห่งเทคโนโลยีสารสนเทศและนวัตกรรม (สุทธิธรรม ตันติธนาวงศ์. 2560: 53) ซึ่งการศึกษาในยุคปัจจุบัน มีความจำเป็นอย่างยิ่งที่ต้องดำเนินการตามองค์ประกอบสำคัญ 7 องค์ประกอบ ของการบริหารโรงเรียนอัจฉริยะสอดคล้องกับงานวิจัยของ ภาณุพันธ์ จันทรา, และคณะ (2564) ได้ทำการวิจัย เรื่อง ความเป็นองค์กรอัจฉริยะของโรงเรียน สังกัดสำนักงานเขตพื้นที่การศึกษาประถมศึกษาเลย เขต 1 พบว่า (1) ความเป็นองค์กรอัจฉริยะของโรงเรียน สังกัดสำนักงานเขตพื้นที่การศึกษาประถมศึกษาเลย เขต 1 โดยภาพรวม อยู่ในระดับมาก (2) ความเป็นองค์กรอัจฉริยะของโรงเรียน สังกัดสำนักงานเขตพื้นที่การศึกษาประถมศึกษาเลย เขต 1 โดยภาพรวม เมื่อจำแนกตามตำแหน่งหน้าที่ไม่แตกต่างกัน (3) ความเป็นองค์กรอัจฉริยะของโรงเรียน สังกัดสำนักงานเขตพื้นที่การศึกษาประถมศึกษาเลย เขต 1 เมื่อจำแนกตามประสบการณ์การทำงาน โดยภาพรวมและรายด้านไม่แตกต่างกัน และสอดคล้องกับงานวิจัยของ ชาลวิทย์ ชุมศรี (2564) ได้ทำการวิจัยเรื่อง กลยุทธ์การพัฒนาสู่การเป็นโรงเรียนอัจฉริยะในยุคดิจิทัล พบว่า องค์ประกอบของกลยุทธ์การพัฒนาโรงเรียนอัจฉริยะในยุคดิจิทัล สังกัดสำนักงานคณะกรรมการการศึกษาขั้นพื้นฐาน ประกอบด้วย 3 องค์ประกอบ ได้แก่ 1) ด้านบุคคล 2) ด้านบริหารจัดการ และ 3) ด้านนวัตกรรมและเทคโนโลยี

2. การสร้างรูปแบบการบริหารโรงเรียนอัจฉริยะ สำนักงานคณะกรรมการการศึกษาขั้นพื้นฐาน ผลการสร้างรูปแบบการบริหารโรงเรียนอัจฉริยะ สำนักงานคณะกรรมการการศึกษาขั้นพื้นฐาน ได้มาจากการวิเคราะห์ข้อมูลของตัวแปรที่พัฒนาจากแนวคิด ทฤษฎี เอกสารที่เกี่ยวข้อง ข้อมูลการสัมภาษณ์ผู้ทรงคุณวุฒิ และการวิเคราะห์แบบสอบถาม ส่งผลให้นำเอาองค์ความรู้ที่ได้มาสร้างเป็นส่วนต่าง ๆ ของรูปแบบ ซึ่งประกอบด้วย 3 ส่วน ได้แก่ ส่วนที่ 1 ส่วนนำ ประกอบด้วยแนวคิดพื้นฐาน หลักการและวัตถุประสงค์ของรูปแบบการบริหารโรงเรียนอัจฉริยะ สังกัดสำนักงานคณะกรรมการการศึกษาขั้นพื้นฐาน ส่วนที่ 2 ส่วนเนื้อหา ประกอบด้วย องค์ประกอบ และกระบวนการการบริหารโรงเรียนอัจฉริยะ สังกัดสำนักงานคณะกรรมการการศึกษาขั้นพื้นฐาน ส่วนที่ 3 ส่วนเงื่อนไขความสำเร็จ ซึ่งตรวจสอบด้วยวิธีการสัมภาษณ์ผู้เชี่ยวชาญ พบว่ารูปแบบการบริหารโรงเรียนอัจฉริยะ สังกัดสำนักงานคณะกรรมการการศึกษาขั้นพื้นฐาน มีความเหมาะสมมากที่สุด ทั้งนี้อาจเป็นเพราะผู้วิจัยได้กำหนดกรอบการสร้างรูปแบบการบริหารโรงเรียนอัจฉริยะ สังกัดสำนักงานคณะกรรมการการศึกษาขั้นพื้นฐาน ว่ามีลักษณะเป็นโครงสร้าง และองค์ประกอบ การบริหารโรงเรียนอัจฉริยะที่มีวัตถุประสงค์ และขั้นตอนการดำเนินงานในแต่ละองค์ประกอบ ส่งผลให้โรงเรียนอัจฉริยะดำเนินงานบรรลุเป้าหมายด้านการบริหารโรงเรียนอัจฉริยะ อย่างมีประสิทธิภาพ ดังนั้น ในส่วนประกอบทั้ง 3 ส่วนของรูปแบบจึงเป็นโครงสร้างสำคัญในการบริหารโรงเรียนอัจฉริยะที่มีความสัมพันธ์เชื่อมโยงและสอดคล้องกัน จะเห็นได้ว่า รูปแบบการบริหารโรงเรียนอัจฉริยะ สังกัดสำนักงานคณะกรรมการการศึกษาขั้นพื้นฐาน ผ่านการสร้างอย่างมีกระบวนการ โดยใช้กระบวนการบริหารของเดมมิ่งในการขับเคลื่อนแนวทางการพัฒนาในแต่ละองค์ประกอบ ดังนั้น จึงมีความเหมาะสม ที่จะใช้รูปแบบที่ใช้ในการบริหารโรงเรียนอัจฉริยะ สำนักงานคณะกรรมการการศึกษาขั้นพื้นฐาน สอดคล้องกับ ภาณุพันธ์ จันทรา, และคณะ (2560) ได้กล่าวว่า ความเป็นองค์กรอัจฉริยะของโรงเรียน สังกัดสำนักงานเขตพื้นที่การศึกษาประถมศึกษาเลย เขต 1 ประกอบด้วย 5 ด้าน ได้แก่ ด้านการจัดการความรู้ ด้านการวางแผนกลยุทธ์ ด้านการมีวิสัยทัศน์ ด้านการจัดการทรัพยากรมนุษย์ และด้านการใช้เทคโนโลยีและนวัตกรรม สอดคล้องกับ เนาวรัตน์ กองตัน (2564) ได้ทำการวิจัยเรื่อง องค์ประกอบการบริหารโรงเรียนอนุบาลประจำจังหวัด โดยใช้ นวัตกรรม และเทคโนโลยีสารสนเทศเป็นฐาน พบว่ามี 4 องค์ประกอบหลัก คือ 1) ปัจจัยนำเข้า ประกอบด้วย ด้านผู้บริหาร

ด้านครู ด้านงบประมาณ ด้านสื่อนวัตกรรมและเทคโนโลยีสารสนเทศ ด้านการบริหารจัดการ 2) กระบวนการ ประกอบด้วย การวางแผน การใช้งานนวัตกรรมและเทคโนโลยีสารสนเทศ การตรวจสอบ การปรับปรุงพัฒนา 3) ผลผลิต ประกอบด้วย ผลสัมฤทธิ์ทางการเรียนของนักเรียน คุณลักษณะของนักเรียนในศตวรรษที่ 21 ระเบียบวินัยความรับผิดชอบ การเรียนรู้ของนักเรียน และ 4) ผลลัพธ์ ประกอบด้วย ผลลัพธ์ด้านการบริหาร ด้านครู ด้านนักเรียน

3. การประเมินรูปแบบการบริหารโรงเรียนอัจฉริยะ สำนักงานคณะกรรมการการศึกษาขั้นพื้นฐาน ผู้วิจัยได้ประเมินรูปแบบการบริหารโรงเรียนอัจฉริยะ สังกัดสำนักงานคณะกรรมการการศึกษาขั้นพื้นฐาน โดยผู้ให้ข้อมูล คือ ผู้อำนวยการโรงเรียนอนุบาลประจำจังหวัด จำนวน 19 คน พบว่า ผลการประเมินรูปแบบ ทั้งในด้านความถูกต้อง เหมาะสม ความเป็นไปได้ และความเป็นประโยชน์ ในภาพรวม อยู่ในระดับมากที่สุด ทั้งนี้อาจเป็นเพราะรูปแบบโรงเรียนอัจฉริยะ สังกัดสำนักงานคณะกรรมการการศึกษาขั้นพื้นฐาน ได้ผ่านกระบวนการต่าง ๆ มาอย่างเหมาะสม รวมทั้งในการสร้างรูปแบบ มีกรอบแนวคิดหลักการจากแนวคิดการบริหารคุณภาพของนักบริหารคุณภาพ และแนวคิดของนักวิชาการต่าง ๆ ตลอดจนในการตรวจสอบความเหมาะสมของรูปแบบ และข้อเสนอแนะต่าง ๆ ของผู้เชี่ยวชาญ ทำให้รูปแบบการบริหารโรงเรียนอัจฉริยะ สังกัดสำนักงานคณะกรรมการการศึกษาขั้นพื้นฐาน มีความถูกต้อง ความเหมาะสม ความเป็นไปได้ และเป็นประโยชน์ต่อการนำไปใช้ในการบริหารโรงเรียนอัจฉริยะ ซึ่งสอดคล้องกับ Jordi Mogas (2021) ได้ทำการวิจัยเรื่อง แนวทางของโรงเรียนอัจฉริยะ: ผู้บริหารโรงเรียนของคาตาโลเนีย บริหารอย่างไรกับการศึกษาในอนาคตยุคอุตสาหกรรม 4.0 จุดเริ่มต้นของการปฏิวัติอุตสาหกรรม 4.0 พบว่า โรงเรียนอยู่ไกลจากการนำเทคโนโลยีขั้นสูงมาใช้ในการบูรณาการ เป็นองค์ประกอบที่มีความเห็นตรงกันมากที่สุด ความยั่งยืนแทบจะไม่ได้ได้รับการพิจารณาเนื่องจากความขาดแคลนของทรัพยากรทางเศรษฐกิจ มีการสรุปผลให้เห็นว่าโรงเรียนจะยังไม่มีเตรียมพร้อมรับมือกับการสู่ยุคอุตสาหกรรม 4.0 เนื่องจากผลกระทบขึ้นอยู่กับระดับทักษะความสามารถในการใช้งานของเทคโนโลยี รวมถึงผู้มีส่วนได้ส่วนเสียในฐานะผู้กำหนดนโยบาย การดำเนินงานของโรงเรียนอัจฉริยะเป็นระบบ ที่ค่อนข้างยุ่งยากและซับซ้อน มีการเปลี่ยนแปลงที่สำคัญหลายประการ อาศัยผู้เชี่ยวชาญที่ช่วยแนะนำ แผนการดำเนินการช่วยกำหนดแผนกลยุทธ์ของโรงเรียน การจัดกิจกรรม งาน โครงการเพื่อให้การดำเนินงานของโรงเรียน บรรลุสำเร็จตามเป้าหมายที่กำหนดไว้ ดังนั้น ในการสร้างรูปแบบ ด้วยวิธีการต่าง ๆ โดยมีผู้เชี่ยวชาญให้คำแนะนำ ตรวจสอบ ตลอดจนมีเอกสารรายละเอียด ที่เป็นแนวทางพัฒนาที่สมบูรณ์ย่อมส่งผลต่อการดำเนินงานที่เหมาะสม ซึ่งสอดคล้องกับงานวิจัยของ ทวีศักดิ์ สมนอก (2562) ที่ได้วิจัยเรื่อง การพัฒนารูปแบบการบริหารสถานศึกษาที่มีประสิทธิผลโดยใช้โรงเรียนเป็นฐานของโรงเรียนในสังกัดสำนักงานเขตพื้นที่การศึกษามัธยมศึกษา เขต 25 พบว่า รูปแบบการบริหารสถานศึกษาที่มีประสิทธิผลโดยใช้โรงเรียนเป็นฐานของโรงเรียนในสังกัดสำนักงานเขตพื้นที่การศึกษามัธยมศึกษา เขต 25 ประกอบด้วยองค์ประกอบ 4 ด้าน ได้แก่ ด้านการกระจายอำนาจ ด้านการบริหารแบบมีส่วนร่วม ด้านความเป็นผู้บริหารมืออาชีพและครูมืออาชีพ ด้านการมุ่งเน้นคุณลักษณะและผลสัมฤทธิ์ทางการเรียนของผู้เรียน และด้านความเป็นองค์กรแห่งการเรียนรู้ 2) ผลการพัฒนารูปแบบโดยภาพรวม มีค่าเฉลี่ยความถูกต้อง ความเหมาะสม ความเป็นไปได้ และความเป็นประโยชน์อยู่ในระดับมากที่สุด

ข้อเสนอแนะ

1. ข้อเสนอแนะในการนำผลวิจัยไปใช้

1.1 จากการวิเคราะห์องค์ประกอบ พบว่า องค์ประกอบนโยบาย วิสัยทัศน์และกลยุทธ์ มีตัวแปรจำนวนมากที่สุด มีค่าน้ำหนักองค์ประกอบ และค่าร้อยละของความแปรปรวนที่อธิบายได้ด้วยองค์ประกอบที่มีค่าสูงกว่า องค์ประกอบอื่น ๆ แสดงให้เห็นว่า การที่จะขับเคลื่อนการบริหารโรงเรียนอัจฉริยะ ให้ประสบผลสำเร็จ อยู่ที่ ได้กำหนดนโยบาย วิสัยทัศน์ กลยุทธ์และเป้าหมายให้เหมาะสมกับสภาพแวดล้อมทางการศึกษาของโรงเรียน โดยมีส่วนร่วมของผู้บริหาร ครู นักเรียน คณะกรรมการการศึกษาขั้นพื้นฐานและผู้ปกครอง จัดทำโครงสร้างและจัดระเบียบเนื้อหาการเรียนรู้อัจฉริยะและวิธีการสอนโรงเรียนอัจฉริยะที่สอดคล้องกับชีวิตและความสนใจของนักเรียน องค์ประกอบนี้เป็นความสำคัญที่รองลงมา เป็นการขับเคลื่อนการบริหารโรงเรียนอัจฉริยะต้องนำเทคโนโลยีคอมพิวเตอร์และเครือข่ายมาใช้ในการบริหารจัดการ ทั้งการจัดการเรียนการสอนและการบริหารจัดการศึกษาอย่างเหมาะสมกับยุคสมัยอย่างคุ้มค่า ดังนั้น หน่วยงานและผู้เกี่ยวข้องควรมีการกำหนดนโยบายที่จะส่งเสริมสนับสนุนการพัฒนาผู้บริหารและครูให้ตระหนักถึงความสำคัญของการเตรียมความพร้อมเพื่อก้าวสู่โรงเรียนอัจฉริยะ

1.2 รูปแบบการบริหารโรงเรียนอัจฉริยะ สังกัดสำนักงานคณะกรรมการการศึกษาขั้นพื้นฐานที่สร้างขึ้นในครั้งนี้จะสามารถนำไปใช้ให้เกิดผลสำเร็จได้ ผู้บริหารสถานศึกษาต้องเป็นผู้ที่มีความมุ่งมั่น มีภาวะผู้นำ สามารถเสริมสร้างบรรยากาศการทำงานที่เอื้อต่อการมีส่วนร่วมของบุคลากร และมีความรับผิดชอบต่อนอง สร้างความตระหนักในหน้าที่ ร่วมกันดำเนินงานการบริหารโรงเรียนอัจฉริยะ

1.3 จากผลการพัฒนารูปแบบการบริหารโรงเรียนอัจฉริยะ สังกัดสำนักงานคณะกรรมการการศึกษาขั้นพื้นฐานที่มีความถูกต้อง ความเหมาะสม ความเป็นไปได้และความเป็นประโยชน์นั้น ผู้วิจัยจึงมีข้อเสนอแนะการนำผลการวิจัยประยุกต์ใช้ดังนี้

1.3.1 หน่วยงานที่เกี่ยวข้องควรนำรูปแบบไปศึกษา ตามคู่มือการบริหารโรงเรียนอัจฉริยะ สังกัดสำนักงานคณะกรรมการการศึกษาขั้นพื้นฐาน เพื่อให้เกิดความเข้าใจและสามารถนำไปใช้ในสถานการณ์จริง

1.3.2 ผู้บริหารโรงเรียน และผู้เกี่ยวข้องทุกคนควรมีการประชุมชี้แจงครูและบุคลากรเพื่อให้เกิดความเข้าใจในการดำเนินงานโรงเรียนอัจฉริยะ เพื่อให้เกิดความร่วมมือในการบริหารโรงเรียนอัจฉริยะ

2. ข้อเสนอแนะในการทำวิจัยครั้งต่อไป

2.1 จากการศึกษาวิจัยในครั้งนี้ ผู้วิจัยขอเสนอแนะในการทำวิจัยครั้งต่อไป ควรศึกษาวิจัยด้านการศึกษาแนวทาง นโยบาย วิสัยทัศน์ และกลยุทธ์ของนักบริหารระดับสูง ที่ส่งผลต่อการบริหารโรงเรียนอัจฉริยะ สังกัดสำนักงานคณะกรรมการการศึกษาขั้นพื้นฐาน

2.2 ควรวิจัยเพื่อยืนยันองค์ประกอบรูปแบบการบริหารโรงเรียนอัจฉริยะ สังกัดสำนักงานคณะกรรมการการศึกษาขั้นพื้นฐาน โดยใช้วิธีการ CFA

2.3 ควรมีการวิจัยเกี่ยวกับวิธีปฏิบัติที่เป็นเลิศ (Best Practice) ของการดำเนินการตามรูปแบบการบริหารโรงเรียนอัจฉริยะ สังกัดสำนักงานคณะกรรมการการศึกษาขั้นพื้นฐาน

2.4 ควรมีการวิจัยเกี่ยวกับการศึกษาพัฒนารูปแบบการบริหารโรงเรียนแห่งการเรียนรู้ สังกัดสำนักงานคณะกรรมการการศึกษาขั้นพื้นฐาน

เอกสารอ้างอิง

กระทรวงศึกษาธิการ. (2555). คู่มือฝึกอบรมวิทยากร การปรับกระบวนทัศน์และพัฒนาหลักสูตรสถานศึกษา. มปท.

กัลยารัตน์ เทียงธรรม. (2562). ภาวะผู้นำดิจิทัลของผู้บริหารสถานศึกษาที่ส่งผลต่อประสิทธิภาพการจัดการเรียนการสอนของครูในโรงเรียนสังกัดสำนักงานเขตพื้นที่การศึกษาประถมศึกษาขอนแก่น เขต 5. วิทยานิพนธ์ศึกษาศาสตร์ มหาวิทยาลัยเทคโนโลยีพระจอมเกล้าธนบุรี.

จารุวัฒน์ สองเมือง. (2559). การบริหารสถานศึกษาในศตวรรษที่ 21 คณะศึกษาศาสตร์ มหาวิทยาลัยฟาฏอนี. สืบค้นเมื่อ 21 มีนาคม 2563, จาก <https://deepsouthwatch.org/th/node/8009>

ชาญวิทย์ ชุมศรี (2564) กลยุทธ์การพัฒนาสู่การเป็นโรงเรียนอัจฉริยะในยุคดิจิทัล. วิทยานิพนธ์การศึกษาดุษฎีบัณฑิต (การบริหารและพัฒนาการศึกษา). มหาวิทยาลัยนเรศวร.

เนาวรัตน์ กองตัน, และคณะ. (2564). องค์ประกอบการบริหารโรงเรียนอนุบาลประจำจังหวัดโดยใช้นวัตกรรมและเทคโนโลยีสารสนเทศเป็นฐาน. วิทยานิพนธ์ปรัชญาดุษฎีบัณฑิต (การบริหารการศึกษา). วิทยาลัยการศึกษามหาวิทยาลัยพะเยา.

ทวีศักดิ์ สมนอก. (2562). การพัฒนารูปแบบการบริหารสถานศึกษาที่มีประสิทธิภาพโดยใช้โรงเรียนเป็นฐานของโรงเรียนในสังกัดสำนักงานเขตพื้นที่การศึกษามัธยมศึกษา เขต 25. ดุษฎีนิพนธ์ครุศาสตรดุษฎีบัณฑิต (การบริหารจัดการการศึกษา). มหาวิทยาลัยราชภัฏมหาสารคาม.

พระมหาวิศิต ธีรวีโส, และคณะ. (2561, เมษายน-มิถุนายน). การพัฒนาองค์กรอัจฉริยะตามหลักคำสอนในปาราทพสูตร. วารสารสันติศึกษาปริทรรศน์ มจร. 6(2): 796-798.

ภาณุพันธุ์ จันทรา, และคณะ. (2560). ความเป็นองค์กรอัจฉริยะของโรงเรียนสังกัดสำนักงานเขตพื้นที่การศึกษาประถมศึกษาเลย เขต 1. สักทอง : วารสารมนุษยศาสตร์และสังคมศาสตร์ (สทมส.). 23(1): 24-37.

- รัตน์ฐาภัทร์ ธนโชติสุขสบาย. (2557). ทักษะทางวิทยาศาสตร์ของผู้บริหารที่ส่งผลต่อการบริหารแบบมีส่วนร่วมในโรงเรียนสังกัดสำนักงานคณะกรรมการการศึกษาขั้นพื้นฐาน. *ดุชนิพนธ์ปรัชญาดุษฎีบัณฑิต (การบริหารการศึกษา)*. มหาวิทยาลัยศิลปากร.
- วิจารณ์ พานิช. (2552). *วิถีแห่งองค์กรอัจฉริยะ*. สืบค้นเมื่อ 21 มีนาคม 2563, จาก <http://www.kmi.or.th/kmi-articles/prof-vicharn-panich/27-2010-04-05-03-13-45.html>
- สุทธีวรรณ ตันติธรรมาวงศ์. (2560). ทิศทางการจัดการศึกษาในศตวรรษที่ 21. *Veridian E-Journal*. 10(2), 2843-2854.
- สำนักงานคณะกรรมการการศึกษาขั้นพื้นฐาน. (2560). *แนวทางการดำเนินงานการมีส่วนร่วมการบริหารจัดการศึกษา*. กรุงเทพฯ: ชุมนุมสหกรณ์การเกษตรแห่งประเทศไทย.
- _____. (2561). *มาตรฐานการศึกษาขั้นพื้นฐาน และการประกันคุณภาพภายในของสถานศึกษา*. กรุงเทพฯ: ชุมนุมสหกรณ์การเกษตรแห่งประเทศไทย.
- อัจฉรา จงดี. (2560). การศึกษามีส่วนร่วมในการบริหารสถานศึกษาของคณะกรรมการสถานศึกษาขั้นพื้นฐาน ใน *จังหวัดจันทบุรี ระยองและตราด*. วิทยานิพนธ์การศึกษามหาบัณฑิต (การบริหารการศึกษา). มหาวิทยาลัยราชภัฏรำไพพรรณี.
- อนิวัช แก้วจำนง. (2550). *หลักการจัดการ*. สงขลา: ภาควิชาบริหารธุรกิจคณะเศรษฐศาสตร์และบริหารธุรกิจ มหาวิทยาลัยทักษิณ.
- อัญชณา ภาษิต. (2558). *รูปแบบการบริหารภายใต้กรอบโรงเรียนคุณภาพมาตรฐานกรุงเทพมหานคร (SMART School) โดยใช้โรงเรียนเป็นฐานของโรงเรียนในสังกัดกรุงเทพมหานคร*. กรุงเทพฯ: มหาวิทยาลัยนอร์ทกรุงเทพ.
- Albrecht, K. (2003). *The Power of Minds at Work: Organizational Intelligence in Action*. New York: Amazon.
- Argyris, Y. A., & Ransbotham, R. (2016). Knowledge Entrepreneurship: Institutionalizing Wiki-based Knowledge-Management Processes in Competitive and Hierarchical Organisations. *Journal of Information Technology*. 31(2): 226-239.
- Hoy, W. K., & Miskel, C. G. 2001. *Education Administration: Theory, Research, and Practice*. (6th ed.). New York: McGraw-Hill.
- Jordi, M., Ramon, P., Marta, F., & Gisela, C. (2021). Smart schools on the way: How school principals from Catalonia approach the future of education within the fourth industrial revolution. *Learning Environments Research*. (2022): 325-339.
- Krejcie, R. V., & Morgan, D. W. (1970). Determining sample size for research activities. *Educational and Psychological Measurement*. 30(3): 607-610.
- Pinchot, G., & Pinchot, E. (1996). *The Intelligent Organization*. (2nd ed.). San Francisco: Berrett: Koehle.
- Robbins, Bergman, Stagg, & Coulter. (2001). *Organization Behavior*. (11th ed.). New Jersey: Pearson Prentice Hall.
- Sammons, P., Hillman, J., & Mortimore, P. (1995). *Key Characteristics of Effective Schools. A Review of School Effectiveness Research*. London: Institute of Education, University of London.
- Senge, P., et. al. (1994). *The Fifth Discipline Field Book Strategies and Tools for Building a Learning Organization*. New York: Currency Doubleday.
- Siavash Omidinia. (2012). *Smart School System Issues and Challenges (Primary Finding of Interviews)*. Retrieved 19 February 2022, from https://www.researchgate.net/publication/287420520_SMART_SCHOOL_SYSTEM_ISSUES_AND_CHALLENGES_PRIMARY_FINDING_OF_INTERVIWS
- Simon, Herbert A. (1965). *Administrative Behavior*. New York: The McMillen company.

- Sydanmaanlakka, P. (2003). **Intelligent leadership and leadership competencies developing a leadership framework for intelligent organizations**. Doctor dissertation of Philosophy, Helsinki University.
- Teddlie, C., & Reynolds, D. (2000). **International handbook of school effectiveness**. London: Falmer.