

รูปแบบการบริหารการท่องเที่ยวเพื่อการเรียนรู้สู่การพัฒนาการท่องเที่ยว ท้องถิ่นแบบยั่งยืนของจังหวัดศรีสะเกษ

A Model of Learning- Based Sustainable Tourism Administration of Sisaket Province

กัลยาณี ธรรมจารีย์¹

Kalyanee Thamjaree¹

บทคัดย่อ

การวิจัยครั้งนี้ มีวัตถุประสงค์เพื่อศึกษาสภาพและปัญหาการบริหารการท่องเที่ยวของจังหวัดศรีสะเกษและพัฒนาารูปแบบการบริหารการท่องเที่ยวเพื่อการเรียนรู้สู่การพัฒนาการท่องเที่ยวท้องถิ่นแบบยั่งยืนของจังหวัดศรีสะเกษ ผู้วิจัยได้กำหนดกรอบแนวคิดและตั้งสมมติฐานรูปแบบ แล้วดำเนินกระบวนการวิจัย 5 ขั้นตอน ประกอบด้วย 1) การศึกษาวิเคราะห์เอกสาร เพื่อให้เห็นความเป็นมาของการบริหารพัฒนาการท่องเที่ยวของจังหวัดศรีสะเกษ 2) สัมภาษณ์เจาะลึกผู้ทรงคุณวุฒิที่เลือกแบบเจาะจงจำนวน 8 คน เพื่อให้เห็นสภาพปัญหาของการบริหารการท่องเที่ยวจังหวัดศรีสะเกษแล้วนำมาปรับปรุงรูปแบบสมมติฐานที่ตั้งไว้ 3) การยืนยันรูปแบบโดยการจัดประชุมสนทนากลุ่มเข้มข้นเพื่อให้ผู้เชี่ยวชาญจำนวน 17 คนตรวจสอบปรับปรุงยืนยันความถูกต้องของรูปแบบ 4) นำรูปแบบ

¹ นักศึกษาหลักสูตรศึกษาศาสตรดุษฎีบัณฑิต สาขาวิชาการบริหารการศึกษา คณะศึกษาศาสตร์ มหาวิทยาลัยวงษ์ชวลิตกุล. บริษัท พี.เค.ซีที ทัวร์ จำกัด 045-612929...Email pktourkaewssk@hotmail.com..

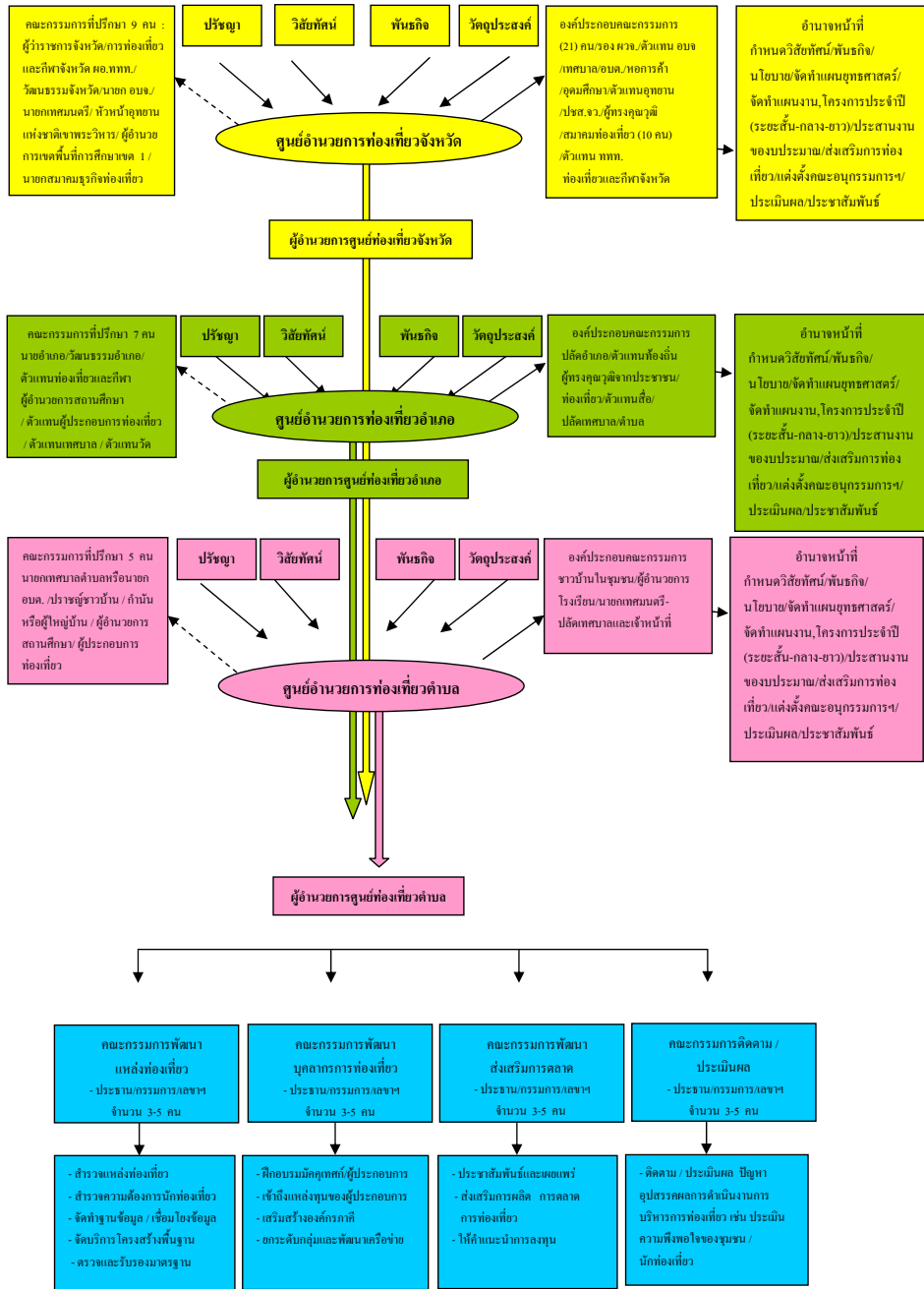
¹ Doctor of Philosophy Degree in Educational Administration Vongchavalitkul University
P.K.CITY TOUR CO..LTD 045-612929..Email pktourkaewssk@hotmail.com.



จากขั้นตอนที่ 3 ไปทดลองปฏิบัติจริงที่ตำบลสระกำแพงใหญ่ อำเภอกุฉินารายณ์ จังหวัดศรีสะเกษ โดยการเลือกตั้งกรรมการบริหารจากชาวบ้านในชุมชน ผู้อำนวยการโรงเรียน ปลัดเทศบาลและเจ้าหน้าที่เทศบาลตำบลรวม 14 คน เลือกอาสาสมัครจากชาวบ้านในชุมชนเพื่ออบรมหลักสูตรมัคคุเทศก์ท้องถิ่นจำนวน 20 คน ประเมินความพึงพอใจจากนักท่องเที่ยวจำนวน 32 คนต่อการปฏิบัติหน้าที่ของมัคคุเทศก์ สอบถามความคิดเห็นจากกรรมการต่อรูปแบบที่นำไปบริหารจริง 5) ปรับปรุงรูปแบบจากข้อมูลที่ได้จากการทดลองในขั้นที่ 4 เป็นครั้งสุดท้ายนำมาเขียนรายงานผลการวิจัย

ผลการวิจัยได้รูปแบบการบริหารการท่องเที่ยวเพื่อการเรียนรู้สู่การพัฒนาการท่องเที่ยวท้องถิ่นแบบยั่งยืนของจังหวัดศรีสะเกษที่เป็นรูปแบบที่มีความสมบูรณ์ถูกต้อง เหมาะสม ปฏิบัติได้และมีประโยชน์ ชุมชนได้เรียนรู้ร่วมกับนักท่องเที่ยวอย่างมาก สามารถพัฒนาอาชีพและอนุรักษ์ทรัพยากรท่องเที่ยวให้เกิดความยั่งยืนได้ ตามรูปแบบนี้

คำสำคัญ รูปแบบ การบริหาร การเรียนรู้ การท่องเที่ยวท้องถิ่นแบบยั่งยืน



รูปแบบการบริหารการท่องเที่ยวเพื่อการเรียนรู้สู่การพัฒนาการท่องเที่ยวท้องถิ่นแบบยั่งยืนของจังหวัดศรีสะเกษ



Abstract

The purpose of this research was to study conditions and problems of tourism management of Sisaket province to develop a model for learning based sustainable tourism administration of Sisaket province. Researcher defined conceptual framework for setting the hypothetical model, then tested the model with five steps method:

1) Studied and analyzed document to comprehend the conditions of Sisaket tourism administration development.

2) Conducted in-depth interviews of eight specific specialists in order to understand the challenging circumstances in Sisaket tourism management and how to bolster the hypothetical model.

3) Arranged intensive group discussions whereby seventeen specialists scrutinized the hypothetical model to verify its validity and reliability.

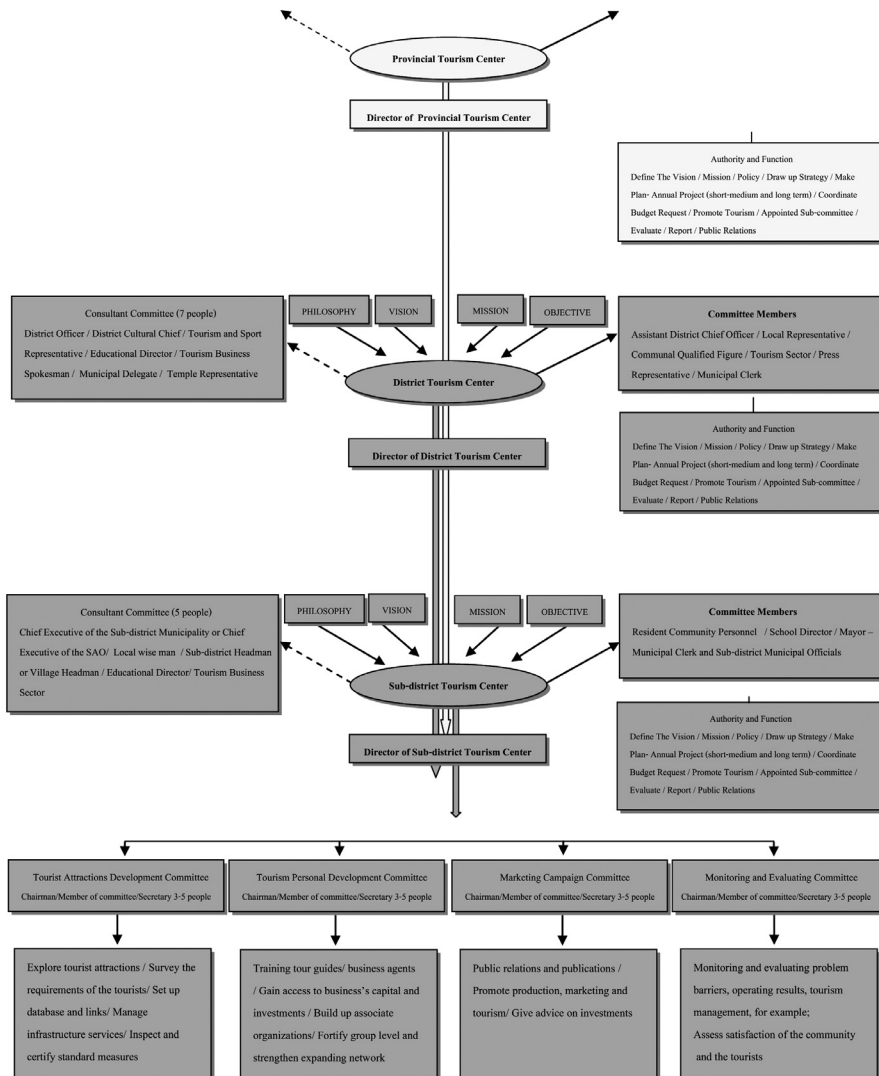
4) Implemented the model Srakampaengyai, Uhtoompornpisai district, Sisaket province in which experiment's management encompassed fourteen elected administrative committees including resident community personnel, a school director, sub-district municipal officials and sub-district municipal clerk. Selected twenty community volunteers for local tour guide training, subsequently assessed satisfactory evaluation towards tour guide performance from thirty-two tourists and inquired administrative committee's opinion with regard to the implemented model.

5) Made the final adjustments from the experiment and wrote the research conclusions.

Research results for learning based sustainable tourism administration of Sisaket province revealed a matured model was accurate, appropriate and can be put into practice beneficially henceforth allowing the local community



to greatly enhance a mutual awareness in tandem with the tourists. Livelihood improvements and conservation of tourism resources therefore progress toward sustainability as the following model:



A MODEL FOR LEARNING- BASED SUSTAINABLE TOURISM ADMINISTRATION OF SISAKET PROVINCE

Keywords Model , Administration , Learning Based , Sustainable Tourism



บทนำ

การเดินทางของมนุษย์ในอดีตมีเป้าหมายเพื่อแสวงหาถิ่นที่อยู่ในการดำรงชีพเท่านั้น แต่ภายหลังได้พัฒนาวัตถุประสงค์ของการเดินทางตามสถานการณ์ที่เปลี่ยนไปอย่างต่อเนื่องมาจนถึงช่วงคริสต์ศตวรรษที่ 17 ได้เข้าสู่การเดินทางเพื่อท่องเที่ยวและศึกษาศิลปะวิทยาการ (วรรณภา วงษ์วานิช, 2546 : 5) และจากการปฏิวัติอุตสาหกรรมในประเทศตะวันตก ทำให้มีการพัฒนา การคมนาคมขนส่ง การเดินทางสะดวกใช้เวลา น้อยลง และมีการกำหนดเวลาการทำงาน และพักผ่อนที่แน่นอน ทำให้เกิดแนวคิดในเรื่องของการท่องเที่ยวเพื่อฟื้นฟูร่างกายให้พร้อมกับการทำงาน และทำให้การท่องเที่ยว กลายมาเป็นอุตสาหกรรมอีกประเภทหนึ่ง ด้วย ประเทศไทยได้รับอิทธิพลจากการปฏิวัติ อุตสาหกรรมสมัยใหม่ทำให้รัฐบาลกำหนดแผน พัฒนาเศรษฐกิจและสังคมแห่งชาติฉบับที่ 1 (พ.ศ. 2504 - 2509) ซึ่งมีประเด็นส่งเสริม การท่องเที่ยวเพื่อพัฒนาให้เป็นอุตสาหกรรม ที่นำรายได้เข้าสู่ประเทศ ได้จัดตั้งองค์การ ส่งเสริมการท่องเที่ยว (อสท.) ซึ่งในปัจจุบัน ได้เปลี่ยนเป็นการท่องเที่ยวแห่งประเทศไทย (ททท.) (อำไพพรรณ รัตนปาณี, 2550 : 2) แผนพัฒนาเศรษฐกิจและสังคมแห่งชาติ

ฉบับที่ 7 (2534- 2539) ได้สนับสนุน การท่องเที่ยวเชิงนิเวศน์และพัฒนาการท่องเที่ยว แบบยั่งยืนได้ตั้งสำนักงานกองทุนสนับสนุน การวิจัย (สกว.) ซึ่งหนึ่งในสื่อบริการหลักคือ สนับสนุนการสร้างความรู้เพื่อพัฒนาโครงสร้าง และรูปแบบการจัดการท่องเที่ยวที่นำไปสู่การ กำหนดนโยบายและแผนการท่องเที่ยวระดับ มหภาคและพื้นที่ที่จะเกิดประโยชน์กับประเทศ และกระจายรายได้ โดยเชื่อมโยงกับการสร้าง "องค์ความรู้" ของท้องถิ่น ในด้านประวัติศาสตร์ วัฒนธรรม โบราณสถาน โบราณวัตถุ รวมทั้ง การจัดการการท่องเที่ยวโดยชุมชน แผนพัฒนา เศรษฐกิจและสังคมแห่งชาติฉบับที่ 8 -9 ยังสืบเนื่องให้ความสำคัญต่อการดำเนินการ ให้ไปสู่การท่องเที่ยวแบบยั่งยืนและเสริมสร้าง การมีส่วนร่วมของประชาชนและชุมชนท้องถิ่นให้สามารถบริหารจัดการการท่องเที่ยว ได้อย่างมีประสิทธิภาพ ได้กำหนดนโยบาย ให้ประเทศไทยเป็นแหล่งท่องเที่ยวระดับโลก (บุญเลิศ จิตตั้งปัญญา, 2548 : 174 - 175) แผนพัฒนาเศรษฐกิจและสังคมแห่งชาติฉบับที่ 10 (พ.ศ.2550 - 2554) รัฐบาลนายกรัฐมนตรี นายอภิสิทธิ์ เวชชาชีวะ มีนโยบายเร่งด่วนที่จะ ดำเนินการสร้างเชื่อมั่นให้กับนักท่องเที่ยว ต่างชาติและเร่งรัดมาตรการกระตุ้นการท่องเที่ยวรวมถึงปรับโครงสร้างภาคการท่องเที่ยว



และบริการให้มีการพัฒนาเพื่อเป็นแหล่งรายได้หลักของประเทศเป็นศูนย์กลางการท่องเที่ยวทางทรัพยากรธรรมชาติและวัฒนธรรมของภูมิภาคต่างๆ ที่มีความหลากหลาย (สำนักงานจังหวัดศรีสะเกษ, 2551) ยุทธศาสตร์การตลาดท่องเที่ยวปี 2550 - 2554 ก็ยึดหลักว่าส่งเสริมการท่องเที่ยวเพื่อการศึกษาเรียนรู้และการสร้างสรรค์ประโยชน์แก่สังคม (การท่องเที่ยวแห่งประเทศไทย, 2549)

การท่องเที่ยวได้กลายเป็นเครื่องมือสำคัญที่รัฐบาลมุ่งส่งเสริมเพื่อสร้างรายได้ให้ประเทศ แต่ปัญหาและอุปสรรคนานัปการบนเส้นทางสู่การพัฒนาการท่องเที่ยวที่ยั่งยืนในไทยที่ศึกษาจากงานวิจัยของหลายหน่วยงาน (สภาที่ปรึกษาเศรษฐกิจและสังคมแห่งชาติ และมหาวิทยาลัยรังสิต, 2547 ; เสรีวงศ์ไพจิตร, 2537 ; สำนักกองทุนสนับสนุนการวิจัย, 2550) พบว่าไม่มีความพร้อมในด้านการวางระบบการบริหารจัดการ ขาดการพัฒนาบุคลากร ขาดมาตรฐานคุณภาพ ขาดฐานข้อมูลและขาดเอกภาพระหว่างรัฐ เอกชน ชุมชน และไม่ดำเนินโครงการที่จัดทำขึ้นอย่างจริงจังและต่อเนื่อง บทบาทอำนาจหน้าที่ไม่ชัดเจน การประสานงานขาดความร่วมมือระหว่างภาคีด้านต่างๆ ที่เกี่ยวข้อง ขาดแคลนบุคลากรทางการท่องเที่ยวและ

บุคลากรที่มีอยู่ก็ขาดความรู้ความเชี่ยวชาญ ขาดการพัฒนาและการจัดการที่ดี

ปัญหาที่พบจากระดับประเทศมา ถึงระดับจังหวัดจึงไม่แตกต่างกัน เพราะนับตั้งแต่เปิดเขาพระวิหารเป็นแหล่งท่องเที่ยว ทำให้จังหวัดศรีสะเกษเป็นที่รู้จักทั้งภายในและนอกประเทศ สร้างรายได้ให้จังหวัดปีละหลายร้อยล้านบาท แต่ยุทธศาสตร์ แผนงาน และโครงการต่างๆ ของจังหวัดพบว่าสภาพการวางกรอบนโยบายเป็นไปในทิศทางที่เหมาะสม แต่ยังขาดการกำกับติดตาม ไม่มีผู้รับผิดชอบที่มีอำนาจหน้าที่ชัดเจนในการบริหารจัดการ หน่วยงานในระดับปฏิบัติยังขาดการบูรณาการในการพัฒนาการท่องเที่ยวร่วมกับชุมชน ไม่มีการพัฒนาสร้างการเรียนรู้ ทำให้ไม่มีศักยภาพเพียงพอต่อการรองรับนักท่องเที่ยว ทั้งที่มีทรัพยากรท่องเที่ยวจำนวนมากแต่รูปแบบการบริหารการท่องเที่ยวไม่ชัดเจนทำให้มีปัญหาในการนำไปพัฒนาร่วมกับท้องถิ่น จึงไม่ต่อเนื่องและยั่งยืน

จากความคิดดังกล่าว ผู้วิจัยจึงสนใจที่จะศึกษารูปแบบการบริหารการท่องเที่ยวที่มีการเรียนรู้ร่วมกันของภาคีที่เกี่ยวข้องทุกฝ่าย เพื่อสามารถนำไปสู่การพัฒนาการท่องเที่ยวท้องถิ่นได้อย่างยั่งยืน โดยมีวัตถุประสงค์การวิจัยดังนี้



วัตถุประสงค์

1. เพื่อศึกษาสภาพและปัญหาการบริหารการท่องเที่ยงของจังหวัดศรีสะเกษ
2. เพื่อพัฒนารูปแบบการบริหารการท่องเที่ยงเพื่อการเรียนรู้สู่การพัฒนาการท่องเที่ยวท้องถิ่นแบบยั่งยืนของจังหวัดศรีสะเกษ

วิธีการวิจัย

ผู้วิจัยได้กำหนดกรอบแนวคิดและตั้งสมมุติฐานรูปแบบและดำเนินกระบวนการวิจัยและพัฒนาตามวิธีการ 5 ขั้นตอนดังนี้
ขั้นตอนที่ 1 ศึกษาและวิเคราะห์เอกสารแผนพัฒนาจังหวัด นโยบายการบริหารการท่องเที่ยงของผู้ว่าราชการจังหวัดศรีสะเกษตั้งแต่ปี 2533 - 2553 รายงานการประชุมเกี่ยวกับยุทธศาสตร์การพัฒนาการท่องเที่ยงของจังหวัดศรีสะเกษ รายงานการวิเคราะห์สภาพแวดล้อมและขีดสมรรถนะ (SWOT) จังหวัดศรีสะเกษ รวบรวมข้อมูลมาวิเคราะห์เนื้อหา (content analysis) เพื่อให้เห็นความเป็นมาของการบริหารการท่องเที่ยงของจังหวัดศรีสะเกษ

ขั้นตอนที่ 2 สัมภาษณ์เจาะลึกเกี่ยวกับปัญหาการบริหารการท่องเที่ยงของจังหวัดศรีสะเกษจากผู้ทรงคุณวุฒิของจังหวัดศรีสะเกษจำนวน 8 คน ที่เลือกแบบเจาะจง

ผู้ทรงคุณวุฒิประกอบด้วยบุคคลสำคัญที่เกี่ยวข้องกับการบริหารการท่องเที่ยงของจังหวัดศรีสะเกษที่มีความรู้ความสามารถและเชี่ยวชาญในด้านต่างๆ การเก็บข้อมูลใช้คำถามสัมภาษณ์แบบมีโครงสร้าง บันทึกหลักฐานด้วยเทปบันทึกเสียงและกล้องถ่ายภาพ ผู้วิจัยเป็นผู้สัมภาษณ์เจาะลึกด้วยตนเองสรุปเฉพาะเรื่องที่จะศึกษาและนำเชื่อถือ นำข้อมูลมาวิเคราะห์โดยอ่านหลายๆ ครั้งเพื่อจับประเด็นที่สำคัญๆ ค้นหาความหมายของข้อความ ทำดัชนี แยกลักษณะเฉพาะของข้อความอย่างเป็นระบบไม่ให้มีอคติหรือความลำเอียงแล้วนำไปจำแนกเพื่อสร้างข้อสรุปตามประเด็นคำถามที่สัมภาษณ์ ผู้วิจัยใช้เวลาในการเก็บข้อมูลสัมภาษณ์เจาะลึกตั้งแต่เดือนสิงหาคม 2552 ถึงเดือนตุลาคม 2552 เป็นเวลาประมาณสามเดือน

ขั้นตอนที่ 3 การยืนยันรูปแบบโดยการจัดประชุมสนทนากลุ่มเข้มขันเพื่อให้ผู้เชี่ยวชาญจำนวน 17 คนตรวจสอบยืนยันความถูกต้องของรูปแบบ ผู้เชี่ยวชาญจำนวน 17 คน ประกอบด้วยผู้บริหารระดับหัวหน้าส่วนจากภาครัฐและภาคเอกชนที่เกี่ยวข้องกับการบริหารพัฒนาการท่องเที่ยงในจังหวัดศรีสะเกษ

ขั้นตอนที่ 4 นำรูปแบบที่สมบูรณ์จาก



การตรวจสอบของผู้เชี่ยวชาญไปทดลองปฏิบัติจริงบริหารตามรูปแบบที่ตำบลสระกำแพงใหญ่ อำเภอกุฉินารายณ์ จังหวัดศรีสะเกษ เพื่อทดลองควารูปแบบนี้มีประสิทธิภาพตามที่มุ่งหวังหรือไม่ กระบวนการดำเนินการได้เน้นการมีส่วนร่วมของชาวบ้านตั้งแต่ขั้นตอนแรกเพื่อสร้างองค์ความรู้ให้เกิดขึ้นกับชาวบ้าน กระบวนการทั้งหมดได้มาจากการเลือกตั้งที่ประกอบไปด้วยบุคลากรจากชาวบ้านในชุมชน ปลัดและเจ้าหน้าที่เทศบาลตำบล ผู้อำนวยการโรงเรียน โดยการจัดตั้งกรรมการบริหารการท่องเที่ยวทั้งหมด 4 คณะตามรูปแบบ จัคอบรมมัคคุเทศก์ท้องถิ่นโดยอาสาสมัครจากชาวบ้านในชุมชนจำนวน 20 คน ให้ทดสอบความรู้ก่อนอบรม และเมื่ออบรมเสร็จสิ้นก็ได้ทดสอบความรู้ในแบบทดสอบเดิมและให้ปฏิบัติหน้าที่เป็นมัคคุเทศก์ท้องถิ่นนำนักท่องเที่ยวชมปราสาทสระกำแพงใหญ่เก็บข้อมูลความพึงพอใจต่อการปฏิบัติหน้าที่ของมัคคุเทศก์จากนักท่องเที่ยวจำนวน 32 คนในเวลา 2 เดือน จากนั้นให้คณะกรรมการบริหารการท่องเที่ยวตำบลสระกำแพงใหญ่ ประเมินความเที่ยงตรง ความเหมาะสมการนำไปปฏิบัติได้ และการมีประโยชน์ของรูปแบบการบริหารการท่องเที่ยวเพื่อการเรียนรู้สู่การพัฒนาการท่องเที่ยวท้องถิ่นแบบยั่งยืนของ

จังหวัดศรีสะเกษ ซึ่งการดำเนินการทั้งหมดได้นำไปสู่กระบวนการเรียนรู้ทั้งในส่วนของ การประสานงาน ทั้งในส่วนของข้อมูลทางวิชาการจากการอบรมและการบริหารการท่องเที่ยวในชุมชน

ขั้นตอนที่ 5 ผู้วิจัยนำรูปแบบจากข้อมูลที่ได้จากการทดลองในขั้นที่ 4 ปรับปรุงเป็นครั้งสุดท้ายนำมาเขียนรายงานสรุป

ผลการวิจัย

ได้รูปแบบการบริหารการท่องเที่ยวเพื่อการเรียนรู้สู่การพัฒนาการท่องเที่ยวท้องถิ่นแบบยั่งยืนของจังหวัดศรีสะเกษที่สมบูรณ์ ผู้เชี่ยวชาญและคณะกรรมการบริหารตามรูปแบบมีความเห็นตรงกันว่าเป็นรูปแบบที่ถูกต้องเหมาะสม ปฏิบัติได้และมีประโยชน์มาก ได้ทดลองบริหารพัฒนาชาวบ้านให้เป็นมัคคุเทศก์ที่ดีได้

อภิปรายผล

จากรูปแบบที่พัฒนาได้นี้พบว่าเป็นรูปแบบที่ถูกต้อง เหมาะสม สามารถนำไปปฏิบัติได้มีประโยชน์อย่างมาก และชุมชนมีส่วนร่วมมาก ทั้งนี้เนื่องจากว่าในการพัฒนารูปแบบครั้งนี้ได้พัฒนาขึ้นมาจากปัญหาการบริหารการท่องเที่ยวของจังหวัดศรีสะเกษ



ได้มาจากผู้ทรงคุณวุฒิในจังหวัดศรีสะเกษ ซึ่งเป็นผู้ที่อยู่ในท้องถิ่นและมองเห็นปัญหายาวนาน บุคคลเหล่านี้มีความเห็นตรงกัน จึงเป็นที่มั่นใจได้ว่าปัญหาดังกล่าวมีความเที่ยงตรงจึงนำมาสู่การพัฒนาในรูปแบบที่เที่ยงตรง มีความเหมาะสม มีประโยชน์และนำไปปฏิบัติได้ (สนธยา พลศรี, 2533 : 38 ; สุนทร สุพันธ์ชัยและวิศนี ศิลตระกูล , 2536:3 ; บุญเลิศ จิตตั้งวัฒนา, 2542 ; โคเฮนและอัฟฮอฟ (Cohen and Uphoff, 1980 :96) เป็นที่น่าสังเกตว่า คณะกรรมการที่เป็นปลัดเทศบาลตำบลและเจ้าหน้าที่ของเทศบาลตำบลตลอดจนครู และชาวบ้านต่างเห็นว่ารูปแบบการบริหารการท่องเที่ยวเพื่อการเรียนรู้สู่การพัฒนาการท่องเที่ยวท้องถิ่นแบบยั่งยืนของจังหวัดศรีสะเกษ จะเป็นประโยชน์ต่อการพัฒนาการท่องเที่ยวของชุมชนได้เป็นอย่างดี และจะสามารถพัฒนาต่อไปได้ สำหรับผู้ได้รับการอบรมหลักสูตรมัคคุเทศก์ท้องถิ่น 20 คน ก็เห็นคุณค่าของการที่ได้ทดลองปฏิบัติหน้าที่จริงเป็นอย่างมาก และยอมรับว่าเป็นประโยชน์ต่ออาชีพ ในอนาคตทุกคนต้องการให้มีการจัดอบรมอย่างต่อเนื่องเพื่อเพิ่มพูนความรู้ ส่วนในด้านการบริหารสถานที่บางแห่งที่อาจจะยังติดขัดด้านการบริหารบางประการ หากแหล่งท่องเที่ยวนั้นอยู่ใน

อำนาจของบุคคลที่ไม่ยอมรับความคิดเห็นของชุมชน และไม่ยอมรับฟังหรือให้ความร่วมมือหากไม่มีผลประโยชน์ตอบแทนหรือมีข้อกฎหมายบังคับให้ปฏิบัติ

จากผลการวิจัยนี้มีข้อเสนอแนะดังต่อไปนี้ **ข้อเสนอแนะด้านนโยบาย**

- 1) การท่องเที่ยวแห่งประเทศไทย สำนักงานสาขาในเขตพื้นที่ ควรนำรูปแบบจากงานวิจัยนี้ไปดำเนินการพัฒนาการท่องเที่ยวในท้องถิ่นต่างๆ ของจังหวัดที่อยู่ในเขตพื้นที่ที่อยู่ในความดูแล เพราะท้องถิ่นต่างต้องการให้การท่องเที่ยวแห่งประเทศไทยลงไปช่วยให้ความรู้และประชาสัมพันธ์แหล่งท่องเที่ยวในพื้นที่ให้เป็นที่รู้จักเพื่อสามารถสร้างงานและส่งเสริมรายได้ด้านการท่องเที่ยว
- 2) ศูนย์ท่องเที่ยวและกีฬาควรรูปแบบนี้ไปใช้บริหารในชุมชนต่างๆ ที่เป็นแหล่งท่องเที่ยวในจังหวัดศรีสะเกษ
- 3) องค์การบริหารส่วนตำบล เทศบาลตำบลควรตั้งหน่วยงานและจัดหางบประมาณสำหรับการบริหารการท่องเที่ยวตำบลตามรูปแบบ
- 4) ในการนำรูปแบบไปใช้ให้ปฏิบัติตามวิธีการที่กล่าวไว้ในบทที่ 5



กิตติกรรมประกาศ

ขอกราบขอบพระคุณ ศาสตราจารย์ ดร.สำเริง บุญเรืองรัตน์ รองศาสตราจารย์ ดร.วิเชียร ชิวพิมาย พลเรือตรีหญิง ดร.สุภัทรา เอื้อวงศ์ อาจารย์ณวีวรรณ บุญเรืองรัตน์ ผู้ทรงคุณวุฒิ 8 ท่าน ผู้เชี่ยวชาญ 17 ท่าน ตามรายชื่อในวิทยานิพนธ์ นายวิชัย ผิวสะอาด และเจ้าหน้าที่ศูนย์พัฒนาฝีมือแรงงานจังหวัด ศรีสะเกษ นายประวิทย์ สอนศิริ ส.ต.ท.วรศักดิ์ พรหมพิลา และเจ้าหน้าที่สำนักงานเทศบาล ตำบลสระกำแพงใหญ่ และผู้ที่มีส่วนช่วย ทำให้งานวิจัยสำเร็จจุลวงด้วยดีทุกๆ ท่าน

ข้อเสนอแนะด้านการปฏิบัติ

1) องค์การบริหารส่วนตำบลที่นำรูปแบบนี้ไปบริหาร ควรจัดตั้งคณะกรรมการตามรูปแบบซึ่งประกอบไปด้วยกรรมการฝ่ายต่างๆ จากบุคคลากรในท้องถิ่นโดยต้องจัดหางบประมาณมาสนับสนุนให้สามารถให้ผลตอบแทนในการปฏิบัติหน้าที่ตามรูปแบบ

2) ในการนำรูปแบบไปใช้ ควรแต่งตั้งผู้ที่มีอำนาจในการจัดการสถานที่ท่องเที่ยวเข้ามาเป็นกรรมการบริหารการท่องเที่ยวในตำบลด้วย

3) โรงเรียนที่ตั้งอยู่ในแหล่งท่องเที่ยวควรมีหลักสูตรมัคคุเทศก์ท้องถิ่นและหลักสูตรการเรียนรู้เกี่ยวกับอุตสาหกรรมท่องเที่ยว รวมทั้งให้บุคคลากรในโรงเรียนเข้ามามีส่วนร่วมในการเป็นกรรมการบริหารการท่องเที่ยวในตำบล

ข้อเสนอแนะในการทำวิจัย

1) ควรทำวิจัย คิดตามผล ประเมินผลการบริหารการท่องเที่ยวเพื่อการเรียนรู้สู่การพัฒนาการท่องเที่ยวตำบลสระกำแพงใหญ่

2) ควรทำวิจัย ทดลองรูปแบบนี้ในสถานที่ท่องเที่ยวทุกแห่งในจังหวัดศรีสะเกษ

เอกสารอ้างอิง

- การท่องเที่ยวแห่งประเทศไทย.(2549). **มาตรฐานห้องน้ำสาธารณะเพื่อการท่องเที่ยวระดับสากล**. สำนักพัฒนาบริการท่องเที่ยว สำนักงานพัฒนาการท่องเที่ยว กระทรวงการท่องเที่ยวและกีฬา. พิมพ์ครั้งที่ 1 พฤศจิกายน 2549 พิมพ์ครั้งที่ 2 พฤษภาคม 2550 ISBN 974-9799-43-7 : พิมพ์ที่ หจก.มีเดีย เพรส.
- บุญเลิศ จิตคังวัฒนา. (2542). **การวางแผนพัฒนาการท่องเที่ยวแบบยั่งยืน**. เชียงใหม่ : คณะมนุษยศาสตร์มหาวิทยาลัยเชียงใหม่.
- บุญเลิศ จิตคังวัฒนา. (2548). **การพัฒนาการท่องเที่ยวแบบยั่งยืน**. กรุงเทพฯ : บริษัทเพลส แอนด์ ดีไซน์ จำกัด.
- วรรณ วรช้วนิช. (2546). **ภูมิศาสตร์การท่องเที่ยว**. พิมพ์ครั้งที่ 2. กรุงเทพมหานคร : มหาวิทยาลัยธรรมศาสตร์.
- สนธยา พลศรี. (2533). **ทฤษฎีและหลักการพัฒนาชุมชน**. กรุงเทพฯ : โอเคียนสโตร์.
- สภาที่ปรึกษาเศรษฐกิจและสังคมแห่งชาติและมหาวิทยาลัยรังสิต. (2547). **โครงสร้างของอุตสาหกรรมท่องเที่ยวไทย. (ออนไลน์)**. ได้จาก <http://www.ryt9.com/s/ryt9m/149488>.
- สำนักงานกองทุนสนับสนุนการวิจัย. (2550). **โครงการธนาคารข้อมูลเพื่อการพัฒนาและการจัดการการท่องเที่ยวเชิงพื้นที่อย่างยั่งยืนพื้นที่กลุ่มจังหวัดอีสานใต้**. สำนักประสานงานการพัฒนางานกองทุนสนับสนุนการวิจัย.
- สำนักงานจังหวัดศรีสะเกษ. (2551). **แผนพัฒนาจังหวัด 4 ปี (พ.ศ.2553-2556) จังหวัดศรีสะเกษ ในส่วนโครงการของจังหวัด โครงการของกระทรวง กรม โครงการขององค์กรปกครองส่วนท้องถิ่น**. กลุ่มงานยุทธศาสตร์การพัฒนารัฐบาลจังหวัด. 30 ธันวาคม 2551.
- สุนทร สุนันท์ชัยและวิศนี ศิลตระกูล. (2536). **หยิ่งรากชีวิต**. กรุงเทพฯ : อักษรไทย.



- เสวี วังส์ไพจิตร. (2537). **นิเวศวิทยาการเมือง จุดหักเหอุตสาหกรรมท่องเที่ยว.**
กรุงเทพมหานคร : วิทยาลัยป้องกันราชอาณาจักร.
- อำไพพรรณ รัตนปาณี. (2550). **แรงจูงใจของนักท่องเที่ยวชาวไทยต่อการท่องเที่ยว**
เกาะเกร็ด จังหวัดนนทบุรี. ภาคนิพนธ์ปริญญาบริหารธุรกิจมหาบัณฑิต :
มหาวิทยาลัยราชภัฏธนบุรี.
- Cohen, John M. and Uphoff, Norman T. (1980). **Participation , s Place in**
Rural Development : Seeking Clarity through Specification World
Development. n.p.