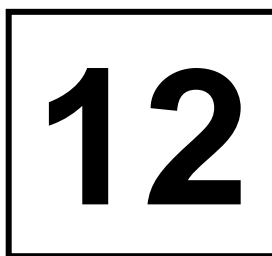


ยุทธศาสตร์การพัฒนาศักยภาพคณะกรรมการคุ้มครองในการ  
อนุรักษ์ป่าสงวนแห่งชาติหิโนนามหน่อ : กรณีศึกษากลุ่มบ้านดู่  
เมืองบัวชะพาแขวงคำม่วน สาธารณรัฐประชาธิปไตยประชาชนลาว

STRATEGY TO DEVELOP COMPETENCY OF PROTECTION COMMITTEE IN CONSERVATION OF THE  
HINNAMNOR NATIONAL FOREST RESERVATION : THE CASE STUDY OF BAN DOU GROUP,  
BUALAPHA DISTRICT, KHAMMOUANE PROVINCE, LAO PEOPLE'S DEMOCRATIC REPUBLIC.



คำแสง แสงทองนะริน\*

ผู้ช่วยศาสตราจารย์ ดร.สุเทพ การุณย์สัญจร\*\*

### บทคัดย่อ

การวิจัยครั้งนี้มีจุดมุ่งหมายเพื่อ 1) ศึกษาสภาพปัจจุบัน ปัญหาและความต้องการพัฒนาศักยภาพคณะกรรมการคุ้มครองในการอนุรักษ์ป่าสงวนแห่งชาติหิโนนามหน่อ 2) สร้างยุทธศาสตร์การพัฒนาศักยภาพคณะกรรมการคุ้มครองในการอนุรักษ์ป่าสงวนแห่งชาติหิโนนามหน่อ และ 3) ประเมินยุทธศาสตร์การพัฒนาศักยภาพคณะกรรมการคุ้มครองในการอนุรักษ์ป่าสงวนแห่งชาติหิโนนามหน่อ กลุ่มเป้าหมาย คือ ผู้ใหญ่บ้าน นายโฮมบ้าน หัวหน้าชาวนุ่ม สหพันธ์ผู้หญิง เจ้าหน้าที่คุ้มครองลาดตระเวน นักวิชาการ และตัวแทนประชาชน จำนวน 77 คน เลือกแบบเจาะจง เครื่องมือที่ใช้ในการวิจัย ได้แก่ แบบสัมภาษณ์แบบกึ่งมีโครงสร้าง และแบบสอบถามชนิดแบบมาตราส่วนประมาณค่า สถิติที่ใช้ในการวิเคราะห์ข้อมูล ได้แก่ ค่าความถี่ ค่าร้อยละ ค่าเฉลี่ย และส่วนเบี่ยงเบนมาตรฐาน

### ผลการวิจัยพบว่า

1. สภาพปัจจุบันของคณะกรรมการคุ้มครองในการอนุรักษ์ป่าสงวนแห่งชาติหิโนนามหน่อกรณีศึกษากลุ่มบ้านดู่พบว่า สภาพการทำงานของคณะกรรมการคุ้มครองมีการออกลาดตระเวนอย่างต่อเนื่องทุกวัน ตามตารางปฏิบัติงานที่ได้รับมอบหมาย มีการทำโทษโดยการจ่ายค่าปรับกรณีพบเห็นผู้ที่ลักลอบตัดไม้ และล่าสัตว์หวงห้าม ในบางครั้งที่ไม่ได้ออกปฏิบัติงานเนื่องจากฤดูกาลเพาะปลูกหรือเก็บเกี่ยวผลผลิต ปัญหาของคณะกรรมการคุ้มครองในการอนุรักษ์ป่าสงวนแห่งชาติหิโนนามหน่อ คือ ขาดแคลนงบประมาณสนับสนุน การรักษาพยาบาลเมื่อเจ็บป่วย ขาดความรู้ ความเข้าใจในกฎระเบียบเกี่ยวกับป่าสงวนแห่งชาติหิโนนามหน่อและบุคลากรปฏิบัติงานลาดตระเวนมีน้อย และความต้องการของคณะกรรมการคุ้มครองในการอนุรักษ์ป่าสงวนแห่งชาติหิโนนามหน่อ พบว่า มีความต้องการให้ภาครัฐให้การสนับสนุนงบประมาณอย่างต่อเนื่อง มีอุปกรณ์ในการออกลาดตระเวน ภาครัฐควรเข้ามาให้ความรู้ ความเข้าใจแก่คณะกรรมการคุ้มครองในการอนุรักษ์ป่าสงวนแห่งชาติหิโนนามหน่ออย่างสม่ำเสมอและสวัสดิการรักษายาบาลเมื่อเจ็บป่วย

\* นักศึกษาระดับบัณฑิต สาขาวิชายุทธศาสตร์การพัฒนา มหาวิทยาลัยราชภัฏสกลนคร

\*\* คณะกรรมการบริหารหลักสูตรสาขาวิชายุทธศาสตร์การพัฒนา มหาวิทยาลัยราชภัฏสกลนคร

2. ยุทธศาสตร์การพัฒนาศักยภาพคณะกรรมการคุ้มครองในการอนุรักษ์ป่าสงวนแห่งชาติหินหนามหน่อ : กรณีศึกษากลุ่มบ้านดู่ เมืองบัวละพา แขวงคำม่วน สาธารณรัฐประชาธิปไตยประชาชนลาวที่ได้พัฒนาขึ้นคือ ยุทธศาสตร์การพัฒนาความรู้ ความสามารถในการทำงานของคณะกรรมการคุ้มครองในการอนุรักษ์ป่าสงวนแห่งชาติหินหนามหน่อ ประกอบด้วย 1) โครงการยกระดับขีดความสามารถในการเขียนรายงานของคณะกรรมการคุ้มครองในการอนุรักษ์ป่าสงวนแห่งชาติหินหนามหน่อ 2) โครงการเสริมสร้างทักษะการใช้เทคโนโลยีเกี่ยวกับเครื่องมือ GPS ในการปฏิบัติงาน 3) โครงการเสริมสร้างความรู้ ความเข้าใจคณะกรรมการคุ้มครองในการอนุรักษ์ป่าสงวนแห่งชาติหินหนามหน่อ และ 4) โครงการอบรมเชิงปฏิบัติการโดยโปรแกรม SMART องค์ประกอบของโครงการ ประกอบด้วย ชื่อโครงการ วัตถุประสงค์ เป้าหมาย วิธีดำเนินการ ตัวชี้วัด งบประมาณ และการวัดและการประเมินผล

3. การประเมินยุทธศาสตร์การพัฒนาศักยภาพคณะกรรมการคุ้มครองในการอนุรักษ์ป่าสงวนแห่งชาติหินหนามหน่อ : กรณีศึกษากลุ่มบ้านดู่ เมืองบัวละพา แขวงคำม่วน สาธารณรัฐประชาธิปไตยประชาชนลาว พบว่า โดยรวมอยู่ในระดับมาก ( $\chi = 4.07$ )

## ABSTRACT

The purposes of this study were: 1) to investigate the present state, problems and needs of developing competency of protection committee in the conservation of the Hinnamnor National Forest Reserve in the Ban Dou group, Bualapha district, Khammouane province, 2) to create a strategy to develop the committee's competency, and 3) to assess the created strategy. The target group was 77 people selected by purposive sampling. The instruments used were a semi-structured interview and a rating scale questionnaire. Statistics used in data analysis were frequency, percentage, mean, and standard deviation.

### The findings were as follows:

1. The state of operating tasks at present among the protection committee in conservation of the national forest reserve was found that they strictly patrolled the forest area every day according to the schedule. Those who cut trees on the sly or hunted prohibited animals had to pay a fine. Sometimes it was hard to perform their tasks during the cultivation or harvest season.

2. The problems and needs of protection committee in conservation of the national forest reserve were problems of lacking a support budget, being without others' care during their illness, lacking knowledge and understanding of rules and regulations about the Hinnamnor National Forest Reserve and having only a few people to patrol the forest. As for their needs, they would like to be continuously supported with the Government's budget, needed to have equipment for a patrol and to get in-service training on knowledge and capability of performing a good job and needed to be given an appropriate welfare during their illness.

3. The strategy to develop competency of protection committee in conservation of the Hinnamnor National Forest Reserve for the case of Ban Dou, Bualapha district was that to develop knowledge and ability in performing tasks of protection committee in conservation of the national forest reserve comprising 4 projects: 1) elevation of the capability in writing a report among the protection committee in conservation of the Hinnamnor National Forest Reserve; 2) enhancement of skills in applying the GPS technology in performing tasks; 3) enhancement of their knowledge and understanding of how to conserve the Hinnamnor National Forest Reserve; and 4) workshop on how to operate the SMART program. The overall strategy passed the assessment at the high level.

## บทนำ

ศักยภาพในการทำงาน (Competency) เป็นกลุ่มของทักษะ ความรู้ ความสามารถ และคุณลักษณะที่บุคคลจำเป็นต้องมีเพื่อปฏิบัติงานอย่างมีประสิทธิภาพและประสิทธิผลเพื่อบรรลุความสำเร็จตรงตามวัตถุประสงค์และเป้าหมายขององค์กร คณะกรรมการในการอนุรักษ์ป่าสงวนแห่งชาติหิโนนามหน่อ กลุ่มบ้านดู่ เมืองบัวละพา แขวงคำม่วน สาธารณรัฐประชาธิปไตยประชาชนลาว จำเป็นต้องมีศักยภาพในการทำงานคือ อย่างน้อยต้องมีทักษะในการทำงานที่จำเป็นมีความรู้ในงานอนุรักษ์ป่าสงวนแห่งชาติและมีความสามารถในด้านต่างๆ ที่เกี่ยวข้องกับการทำงานและเข้าถึงประชาชน รวมทั้งมีคุณลักษณะส่วนบุคคลที่ดี ทักษะได้มาจากการฝึกฝนหรือทำซ้ำๆ อย่างต่อเนื่องจนทำให้เกิดความชำนาญในสิ่งนั้นๆ ความรู้ได้มาจากการศึกษาและแสวงหาจากตำรา งานวิจัยและประสบการณ์ ความสามารถแสดงให้เห็นได้จากการปฏิบัติหน้าที่ที่รับผิดชอบได้อย่างถูกต้อง ส่วนลักษณะส่วนบุคคลได้เกิดความคิดอ่านเป็นของตนเอง ทศนคติ ค่านิยม แรงจูงใจและความต้องการที่คณะกรรมการเพื่อการอนุรักษ์ป่าสงวนแห่งชาติหิโนนามหน่อมีอยู่ในตัวตนและคณะกรรมการคุ้มครองเพื่อการอนุรักษ์ป่าสงวนแห่งชาติหิโนนามหน่อจะต้องมีศักยภาพเต็มเปี่ยมในการทำงานก็เพราะคณะกรรมการชุดนี้จะต้องมีความรู้คุณลักษณะเป็นสิ่งที่ติดตัวและเปลี่ยนแปลงได้ไม่ถ่วงนักคุณลักษณะที่ไม่เหมาะสมกับหน้าที่มักจะก่อให้เกิดปัญหาในการทำงานและทำให้งานไม่ประสบความสำเร็จตามเป้าหมาย อารมณฺ์ (อารมณฺ์ ภูวิทย์พันธ์, 2549 : 68)

ความสามารถมีทักษะ และคุณลักษณะส่วนบุคคลที่จำเป็นเพื่อแก้ไขปัญหาต่างๆ ในการอนุรักษ์ป่าสงวนแห่งชาติหิโนนามหน่อเพื่อนำมาซึ่งผืนป่าที่ยั่งยืน ปัญหาในการอนุรักษ์ป่าสงวนแห่งชาติหิโนนามหน่อเป็นปัญหาที่เกิดจากทัศนคติ ความเชื่อและพฤติกรรมอันขาดจิตสำนึกที่ดีในการดูแลสมบัติทางธรรมชาติจนนำไปสู่การทำลาย การไม่ตระหนักถึงความเป็นเจ้าของร่วมกันที่จะช่วยกันดูแลรักษา การแย่งชิงเพื่อยึดเอาเป็นทรัพย์สินทางธรรมชาติมาเป็นส่วนตัว เช่น การลักลอบตัดไม้ และการลักลอบล่าสัตว์ป่าเพื่อนำไปจำหน่ายหรือการไม่ช่วยกันรักษาสภาพแวดล้อม ในปัจจุบันจนก่อให้เกิดปัญหาการลดจำนวนลดลงอย่างต่อเนื่องของป่าไม้และชีวนาพันธุ์ วิฤติปัญหาสิ่งแวดล้อมที่เกิดขึ้นล้วนแล้วเป็นผลจากการกระทำของมนุษย์นั่นเอง มีเทคโนโลยีเป็นเครื่องมือและตัวเร่งที่ทำร้ายและทำลายชีวิตและระบบนิเวศธรรมชาติไปพร้อมๆ กันทำให้ภูมิปัญญาและประสบการณ์ที่มนุษย์รับเป็นมรดกตกทอดกันมาไม่สามารถนำมาใช้ได้ ปัญหาต่างๆ มีความซับซ้อนสะทอนให้เห็นความเสื่อมถอยทางด้านจิตสำนึกอย่างมาก (สำนักนโยบายและแผนสิ่งแวดล้อม, 2549 : 55) สาเหตุของปัญหาส่วนใหญ่ พบว่า มาจากการบุกรุก ตัดไม้ทำลายป่าและส่งผลเสียหายต่อสรรพชีวิตทั้งทางตรงและทางอ้อมและยังก่อให้เกิดความเสียหายต่อที่อยู่อาศัยของสัตว์ป่า ความหลากหลายทางชีวภาพลดลง เกิดจากการเปลี่ยนแปลงทางสภาพภูมิอากาศ ภัยพิบัติทางธรรมชาติ จึงจำเป็นจะต้องได้รับความร่วมมือของประชาชนในชุมชนเข้ามีส่วนร่วมในการแก้ไขปัญหาการอนุรักษ์ป่าไม้ ด้วยการช่วยกันตรวจสอบดูแลป่าสงวนแห่งชาติหิโนนามหน่อ เพื่อป้องกันการบุกรุก และรายงานกองปราบปรามให้ทราบ อย่างไรก็ตามคณะกรรมการคุ้มครองในการอนุรักษ์ป่าสงวนแห่งชาติหิโนนามหน่อยังขาดศักยภาพจะต้องอาศัยบุคลากรในการทำงานที่มีศักยภาพในการปฏิบัติงานเพื่อแก้ไขปัญหาของรัฐถ้าจะให้ดีขึ้นจึงจำเป็นต้องมีการพัฒนาการทำงานอย่างมากให้มีความรู้ ทักษะและความสามารถต่างๆ ในการอนุรักษ์ป่าสงวนแห่งชาติหิโนนามหน่อเสียก่อน

จากสภาพปัญหาดังกล่าวแสดงให้เห็นว่า คณะกรรมการควรมีความสามารถความชำนาญด้านต่างๆ องค์ประกอบที่สำคัญคือ สามารถในการเรียนรู้ ประสบการณ์ การฝึกฝน และการปฏิบัติจนเป็นนิสัย โดยเฉพาะในด้านการอนุรักษ์ป่าสงวนแห่งชาติหิโนนามหน่อ ผู้วิจัยในฐานะหัวหน้าแผนกป่าไม้จึงมีความสนใจที่จะศึกษายุทธศาสตร์การพัฒนาศักยภาพคณะกรรมการคุ้มครองในการอนุรักษ์ป่าสงวนแห่งชาติหิโนนามหน่อ : กรณีศึกษากลุ่มบ้านดู่ เมืองบัวละพา แขวงคำม่วน สาธารณรัฐประชาธิปไตยประชาชนลาว ผลการวิจัยครั้งนี้จะเป็นแนวทางในการพัฒนาศักยภาพคณะกรรมการคุ้มครองในการอนุรักษ์ป่าสงวนแห่งชาติหิโนนามหน่อ ให้อยู่ในระดับที่สูงขึ้นจะสามารถช่วยปกป้องรักษาป่าซึ่งเป็นทรัพยากรธรรมชาติของคนทุกคนด้วยความรักหวงแหนที่จะดูแลป่า ซึ่งเป็นสมบัติของส่วนรวมอย่างมีประสิทธิภาพและประสิทธิผลด้วยการนำเสนอยุทธศาสตร์การพัฒนานำไปใช้ในการกำหนดนโยบายและไปสู่การปฏิบัติของคณะกรรมการป่าสงวนแห่งชาติหิโนนามหน่อต่อไป

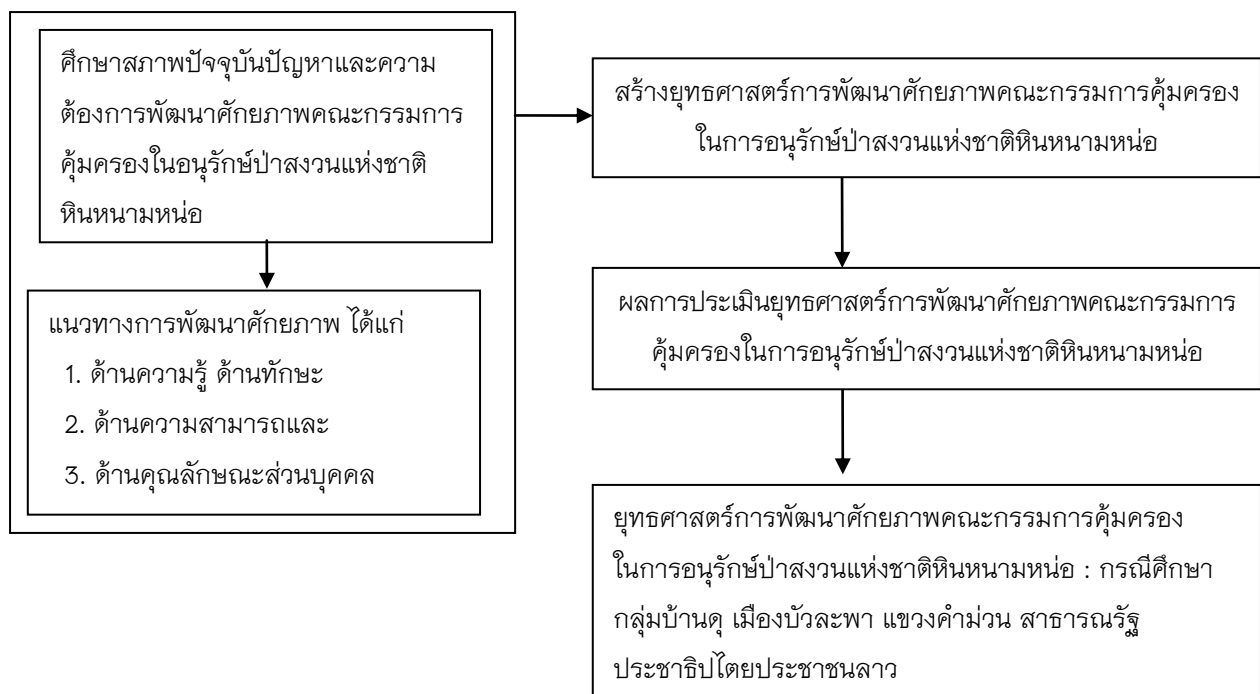
### ความมุ่งหมายของการวิจัย

การวิจัยเรื่อง ยุทธศาสตร์การพัฒนาศักยภาพคณะกรรมการคุ้มครองในการอนุรักษ์ป่าสงวนแห่งชาติหินหนามหน่อ : กรณีศึกษากลุ่มบ้านดู่ เมืองบัวชะพา แขวงคำม่วน สาธารณรัฐประชาธิปไตยประชาชนลาว ผู้วิจัยได้กำหนดความมุ่งหมายของการวิจัยไว้ดังนี้

1. เพื่อศึกษาสภาพปัจจุบัน ปัญหาและความต้องการพัฒนาศักยภาพคณะกรรมการคุ้มครองในการอนุรักษ์ป่าสงวนแห่งชาติหินหนามหน่อ : กรณีศึกษากลุ่มบ้านดู่ เมืองบัวชะพา แขวงคำม่วน สาธารณรัฐประชาธิปไตยประชาชนลาว
2. เพื่อสร้างยุทธศาสตร์การพัฒนาศักยภาพคณะกรรมการคุ้มครองในการอนุรักษ์ป่าสงวนแห่งชาติหินหนามหน่อ : กรณีศึกษากลุ่มบ้านดู่ เมืองบัวชะพา แขวงคำม่วน สาธารณรัฐประชาธิปไตยประชาชนลาว
3. เพื่อประเมินยุทธศาสตร์การพัฒนาศักยภาพคณะกรรมการคุ้มครองในการอนุรักษ์ป่าสงวนแห่งชาติหินหนามหน่อ : กรณีศึกษากลุ่มบ้านดู่ เมืองบัวชะพา แขวงคำม่วน สาธารณรัฐประชาธิปไตยประชาชนลาว

### กรอบแนวคิดของการวิจัย

การวิจัยเรื่อง ยุทธศาสตร์การพัฒนาศักยภาพคณะกรรมการคุ้มครองในการอนุรักษ์ป่าสงวนแห่งชาติหินหนามหน่อ : กรณีศึกษากลุ่มบ้านดู่ เมืองบัวชะพา แขวงคำม่วน สาธารณรัฐประชาธิปไตยประชาชนลาว ผู้วิจัยได้ศึกษา แนวคิด ทฤษฎี เอกสารและงานวิจัยที่เกี่ยวข้องโดยผู้วิจัยยึดขอบเขตด้านเนื้อหา ดังนี้ 1) สภาพปัจจุบัน ปัญหา และความต้องการพัฒนาศักยภาพคณะกรรมการคุ้มครองในการอนุรักษ์ป่าสงวนแห่งชาติหินหนามหน่อ 2) การสร้างยุทธศาสตร์การพัฒนาศักยภาพคณะกรรมการคุ้มครองในการอนุรักษ์ป่าสงวนแห่งชาติหินหนามหน่อ และ 3) ประเมินยุทธศาสตร์การพัฒนาศักยภาพคณะกรรมการคุ้มครองในการอนุรักษ์ป่าสงวนแห่งชาติหินหนามหน่อ เพื่อสร้างกรอบแนวคิดของการวิจัย ดังภาพประกอบ 1



ภาพประกอบ 1 กรอบแนวคิดของการวิจัย

## วิธีดำเนินการวิจัย

การวิจัยเรื่องยุทธศาสตร์การพัฒนาศักยภาพคณะกรรมการคุ้มครองในการอนุรักษ์ป่าสงวนแห่งชาติหินหนามหน่อ : กรณีศึกษากลุ่มบ้านดู่ เมืองบัวละพา แขวงคำม่วน สาธารณรัฐประชาธิปไตยประชาชนลาว เป็นระเบียบวิธีวิจัยและพัฒนา (Research and Development : R&D) ผู้วิจัยกำหนดวิธีดำเนินการวิจัย 4 ระยะ ดังนี้

ระยะที่ 1 การศึกษาสภาพปัจจุบัน ปัญหาและความต้องการ

ระยะที่ 2 การสร้างยุทธศาสตร์การพัฒนา

ระยะที่ 3 การประเมินยุทธศาสตร์การพัฒนา

ระยะที่ 4 การปรับปรุงและเผยแพร่ยุทธศาสตร์การพัฒนา

### 1. ขอบเขตกลุ่มเป้าหมาย

การวิจัยครั้งนี้ ผู้วิจัยกำหนดขอบเขตกลุ่มเป้าหมาย ดังนี้

1.1 กลุ่มเป้าหมายที่ใช้ในการศึกษาสภาพปัจจุบัน ปัญหาและความต้องการพัฒนาศักยภาพคณะกรรมการคุ้มครองในการอนุรักษ์ป่าสงวนแห่งชาติหินหนามหน่อ จำนวน 45 คน ได้แก่ ผู้ใหญ่บ้าน จำนวน 6 คน นายโสมบ้าน จำนวน 6 คน หัวหน้าชาวหนุ่ม จำนวน 9 คน กลุ่มสหพันธ์ผู้หญิง จำนวน 5 คน เจ้าหน้าที่คุ้มครองลาดตระเวน จำนวน 9 คน และตัวแทนประชาชน จำนวน 10 คน จาก 3 หมู่บ้านกลุ่มบ้านดู่ เมืองบัวละพา แขวงคำม่วน สาธารณรัฐประชาธิปไตยประชาชนลาว โดยวิธีเลือกแบบเจาะจง (Purposive Sampling)

1.2 กลุ่มเป้าหมายที่ใช้ในการสร้างยุทธศาสตร์การพัฒนาศักยภาพคณะกรรมการคุ้มครองในการอนุรักษ์ป่าสงวนแห่งชาติหินหนามหน่อ จำนวน 15 คน ได้แก่ ผู้ใหญ่บ้าน จำนวน 3 คน นายโสมบ้าน จำนวน 2 คน หัวหน้าชาวหนุ่ม จำนวน 2 คน กลุ่มสหพันธ์ผู้หญิง จำนวน 3 คน คณะกรรมการคุ้มครองลาดตระเวน จำนวน 2 คน และตัวแทนประชาชน จำนวน 3 คน ประชาชนกลุ่มบ้านดู่ เมืองบัวละพา แขวงคำม่วน สาธารณรัฐประชาธิปไตยประชาชนลาว โดยวิธีเลือกแบบเจาะจง (Purposive Sampling)

1.3 กลุ่มเป้าหมายที่ใช้ในการประเมินยุทธศาสตร์การพัฒนาศักยภาพคณะกรรมการคุ้มครองในการอนุรักษ์ป่าสงวนแห่งชาติหินหนามหน่อ จำนวน 17 คน ได้แก่ หัวหน้าแขนงการป่าไม้ จำนวน 2 คน รองหัวหน้าแขนงการป่าไม้ จำนวน 4 คน หัวหน้าแขนงการทรัพยากรและสิ่งแวดล้อม จำนวน 2 คน นักวิชาการ จำนวน 5 คน คณะกรรมการคุ้มครองป่าสงวนแห่งชาติหินหนามหน่อ จำนวน 2 คน และผู้ใหญ่บ้านดู่ 2 คน โดยวิธีเลือกแบบเจาะจง (Purposive Sampling)

## เครื่องมือที่ใช้ในการวิจัย

การวิจัยเรื่องยุทธศาสตร์การพัฒนาศักยภาพคณะกรรมการคุ้มครองในการอนุรักษ์ป่าสงวนแห่งชาติหินหนามหน่อ : กรณีศึกษากลุ่มบ้านดู่ เมืองบัวละพา แขวงคำม่วน สาธารณรัฐประชาธิปไตยประชาชนลาว ผู้วิจัยได้แบ่งออกเป็น 3 ระยะ ดังนี้

ระยะที่ 1 ศึกษาสภาพปัจจุบัน ปัญหาและความต้องการพัฒนาศักยภาพคณะกรรมการคุ้มครองในการอนุรักษ์ป่าสงวนแห่งชาติหินหนามหน่อโดยการสัมภาษณ์แบบมีโครงสร้าง และการวิเคราะห์เชิงเนื้อหา (Content Analysis)

ระยะที่ 2 การสร้างยุทธศาสตร์การพัฒนา โดยการประชุมเชิงปฏิบัติการ และการวิเคราะห์ เชิงเนื้อหา (Content Analysis)

ระยะที่ 3 การประเมินยุทธศาสตร์การพัฒนา โดยใช้แบบสอบถามชนิดมาตราส่วนประมาณค่า 5 ระดับ ได้แก่ มากที่สุด มาก ปานกลาง น้อย และน้อยที่สุด

ระยะที่ 4 การปรับปรุงและเผยแพร่ยุทธศาสตร์การพัฒนา การทำแผนพับ ประชาสัมพันธ์

#### การสร้างและการหาคุณภาพของเครื่องมือ

1. แบบสัมภาษณ์แบบมีโครงสร้าง มีขั้นตอนการสร้างแบบสัมภาษณ์แบบมีโครงสร้าง โดยศึกษาเอกสารงานวิจัยและแนวคิดเกี่ยวกับการจัดการแบบมีส่วนร่วมที่มีประสิทธิภาพในการป้องกันพื้นที่คุ้มครองแห่งชาติหินหนามหน่อเพื่อเป็นแนวทางในการสร้างแบบสัมภาษณ์แบบมีโครงสร้าง
2. วิเคราะห์เนื้อหา กำหนดกรอบแนวคิดในการสร้างเครื่องมือ ดำเนินการร่างแบบสัมภาษณ์แบบมีโครงสร้าง โดยนำประเด็นที่ได้มาวิเคราะห์เพื่อจัดหมวดหมู่ให้สอดคล้องกับกรอบแนวคิดของการวิจัย
3. นำเสนอร่างแบบสัมภาษณ์แบบมีโครงสร้างให้ผู้วิจัยสร้างขึ้น เสนอต่อประธานกรรมการและกรรมการที่ปรึกษาวิทยานิพนธ์ เพื่อตรวจสอบความครอบคลุมของเนื้อหา
4. นำแบบสัมภาษณ์แบบมีโครงสร้าง ปรับปรุงแก้ไขตามคำแนะนำของประธานกรรมการและกรรมการที่ปรึกษาวิทยานิพนธ์
5. เสนอผู้เชี่ยวชาญเพื่อตรวจสอบหาความเที่ยงตรงของเนื้อหาความครอบคลุมสิ่งที่จะศึกษาและภาษาที่ใช้ ผู้เชี่ยวชาญ โดยมีเกณฑ์ค่าดัชนีความสอดคล้องเท่ากับ 0.50 ขึ้นไป ซึ่งผลการประเมินค่าความสอดคล้องจากผู้เชี่ยวชาญมีค่าเท่ากับ 1.00 ทุกข้อถือว่าข้อคำถามใช้ได้

#### การเก็บรวบรวมข้อมูล

1. ผู้วิจัยนำหนังสือจากสำนักงานบัณฑิตวิทยาลัยมหาวิทยาลัยราชภัฏสกลนครถึงกลุ่มตัวอย่างเพื่อขอความร่วมมือในการเก็บรวบรวมข้อมูล
2. ผู้วิจัยดำเนินการสัมภาษณ์ตามประเด็นคำถามและการเก็บรวบรวมข้อมูลด้วยตนเอง
3. นำแบบสัมภาษณ์กลับคืนมาตรวจสอบความสมบูรณ์เพื่อดำเนินการวิเคราะห์ข้อมูลเชิงเนื้อหาต่อไป

#### การวิเคราะห์ข้อมูล

การวิจัยเรื่องยุทธศาสตร์การพัฒนาศักยภาพคณะกรรมการคุ้มครองในการอนุรักษ์ป่าสงวนแห่งชาติหินหนามหน่อ : กรณีศึกษากลุ่มบ้านดู่ เมืองบัวละพา แขวงคำม่วน สาธารณรัฐประชาธิปไตยประชาชนลาว ได้แบ่งการวิเคราะห์ข้อมูล 4 ระยะ ดังนี้

ระยะที่ 1 ศึกษาสภาพปัญหา ความต้องการและแนวทางการพัฒนา โดยการสัมภาษณ์แบบมีโครงสร้าง และการวิเคราะห์เชิงเนื้อหา (Content Analysis)

ระยะที่ 2 การสร้างยุทธศาสตร์การพัฒนา โดยการประชุมเชิงปฏิบัติการ และการวิเคราะห์เชิงเนื้อหา (Content Analysis)

ระยะที่ 3 การประเมินยุทธศาสตร์การพัฒนา โดยใช้แบบสอบถามชนิดมาตราส่วนประมาณค่า 5 ระดับ ได้แก่ มากที่สุด มาก ปานกลาง น้อย และน้อยที่สุด

ระยะที่ 4 การปรับปรุงและเผยแพร่ยุทธศาสตร์การพัฒนา การทำแผนพับประชาสัมพันธ์

#### สรุปผลการวิจัย

การวิจัยเรื่องยุทธศาสตร์การพัฒนาศักยภาพคณะกรรมการคุ้มครองในการอนุรักษ์ป่าสงวนแห่งชาติหินหนามหน่อ : กรณีศึกษากลุ่มบ้านดู่ เมืองบัวละพา แขวงคำม่วน สาธารณรัฐประชาธิปไตยประชาชนลาว พบว่า

1. สภาพปัจจุบันของคณะกรรมการคุ้มครองในการอนุรักษ์ป่าสงวนแห่งชาติหินหนามหน่อ กรณีศึกษา กลุ่มบ้านดู่ พบว่า สภาพการทำงานของคณะกรรมการคุ้มครองมีการออกลาดตระเวนอย่างต่อเนื่องทุกวัน ตามตารางปฏิบัติงานที่ได้รับ

มอบหมาย มีการทำโทษโดยการจ่ายค่าปรับกรณีที่พบเห็นผู้ที่ลักลอบตัดไม้ และล่าสัตว์หวงห้าม ในบางครั้งที่ไม่ได้ออกปฏิบัติงานเนื่องจากฤดูกาลเพาะปลูกหรือเก็บเกี่ยวผลผลิต ปัญหาของคณะกรรมการคุ้มครองในการอนุรักษ์ป่าสงวนแห่งชาติหิโนนามหน่อ คือ ขาดแคลนงบประมาณสนับสนุน การรักษาพยาบาลยามเจ็บป่วย ขาดความรู้ ความเข้าใจในกฎระเบียบเกี่ยวกับป่าสงวนแห่งชาติหิโนนามหน่อและบุคลากรปฏิบัติงานลาดตระเวนมีน้อยและความต้องการของคณะกรรมการคุ้มครองในการอนุรักษ์ป่าสงวนแห่งชาติหิโนนามหน่อ พบว่า มีความต้องการให้ภาครัฐให้การสนับสนุนงบประมาณอย่างต่อเนื่อง มีอุปสรรคในการออกลาดตระเวน ภาครัฐควรเข้ามาให้ความรู้ ความเข้าใจแก่คณะกรรมการคุ้มครองในการอนุรักษ์ป่าสงวนแห่งชาติหิโนนามหน่ออย่างสม่ำเสมอและสวัสดิการรักษายาบาลเมื่อเจ็บป่วย

2. ยุทธศาสตร์การพัฒนาศักยภาพคณะกรรมการคุ้มครองในการอนุรักษ์ป่าสงวนแห่งชาติหิโนนามหน่อ : กรณีศึกษากลุ่มบ้านดู่ เมืองบัวสะพา แขวงคำม่วน สาธารณรัฐประชาธิปไตยประชาชนลาว ที่ได้พัฒนาขึ้น คือ ยุทธศาสตร์การพัฒนาความรู้ ความสามารถในการทำงานของคณะกรรมการคุ้มครองในการอนุรักษ์ป่าสงวนแห่งชาติหิโนนามหน่อ ประกอบด้วย 1) โครงการยกระดับขีดความสามารถในการเขียนรายงานของคณะกรรมการคุ้มครองในการอนุรักษ์ป่าสงวนแห่งชาติหิโนนามหน่อ 2) โครงการเสริมสร้างทักษะการใช้เทคโนโลยีเกี่ยวกับเครื่องมือ GPS ในการปฏิบัติงาน 3) โครงการเสริมสร้างความรู้ ความสามารถของคณะกรรมการคุ้มครองในการอนุรักษ์ป่าสงวนแห่งชาติหิโนนามหน่อ และ 4) โครงการอบรมเชิงปฏิบัติการโดยโปรแกรม SMART องค์ประกอบของโครงการ ประกอบด้วย ชื่อโครงการ วัตถุประสงค์ เป้าหมาย วิธีดำเนินการ ตัวชี้วัด งบประมาณ และการวัดและการประเมินผล

3. ผลการประเมินยุทธศาสตร์การพัฒนาศักยภาพคณะกรรมการคุ้มครองในการอนุรักษ์ป่าสงวนแห่งชาติหิโนนามหน่อ : กรณีศึกษากลุ่มบ้านดู่ เมืองบัวสะพา แขวงคำม่วน สาธารณรัฐประชาธิปไตยประชาชนลาว พบว่า โดยรวมอยู่ในระดับมาก ( $\bar{X} = 4.07$ )

### อภิปรายผล

การวิจัยเรื่องยุทธศาสตร์การพัฒนาศักยภาพคณะกรรมการคุ้มครองในการอนุรักษ์ป่าสงวนแห่งชาติหิโนนามหน่อ : กรณีศึกษากลุ่มบ้านดู่ เมืองบัวสะพา แขวงคำม่วน สาธารณรัฐประชาธิปไตยประชาชนลาวผู้วิจัยมีประเด็นที่น่าสนใจอภิปราย 3 ประเด็น ดังนี้

1. สภาพปัจจุบันของคณะกรรมการคุ้มครองในการอนุรักษ์ป่าสงวนแห่งชาติหิโนนามหน่อ กรณีศึกษากลุ่มบ้านดู่ พบว่า สภาพการทำงานของคณะกรรมการคุ้มครองมีการออกลาดตระเวนอย่างต่อเนื่องทุกวัน ตามตารางปฏิบัติงานที่ได้รับมอบหมาย มีการทำโทษโดยการจ่ายค่าปรับกรณีที่พบเห็นผู้ที่ลักลอบตัดไม้ และล่าสัตว์หวงห้าม ในบางครั้งที่ไม่ได้ออกปฏิบัติงานเนื่องจากฤดูกาลเพาะปลูกหรือเก็บเกี่ยวผลผลิต ปัญหาของคณะกรรมการคุ้มครองในการอนุรักษ์ป่าสงวนแห่งชาติหิโนนามหน่อ คือ ขาดแคลนงบประมาณสนับสนุน การรักษาพยาบาลยามเจ็บป่วย ขาดความรู้ ความเข้าใจในกฎระเบียบเกี่ยวกับป่าสงวนแห่งชาติหิโนนามหน่อและบุคลากรปฏิบัติงานลาดตระเวนมีน้อยและความต้องการของคณะกรรมการคุ้มครองในการอนุรักษ์ป่าสงวนแห่งชาติหิโนนามหน่อ พบว่า มีความต้องการให้ภาครัฐให้การสนับสนุนงบประมาณอย่างต่อเนื่อง มีอุปสรรคในการออกลาดตระเวน ภาครัฐควรเข้ามาให้ความรู้ ความเข้าใจแก่คณะกรรมการคุ้มครองในการอนุรักษ์ป่าสงวนแห่งชาติหิโนนามหน่ออย่างสม่ำเสมอและยารักษาพยาบาลยามเจ็บป่วยทั้งนี้เนื่องจากการเพิ่มขึ้นของประชากรภายในประเทศและยังขาดพื้นที่ทำมาหากิน ทำให้ประชาชนเข้าไปบุกรุก ทำลายทรัพยากรธรรมชาติรวมทั้งมีนายทุนมารับซื้อไม้ถึงหมู่บ้านจึงทำให้เกิดปัญหาดังกล่าวขึ้นซึ่งสอดคล้องกับผลการวิจัยของ บุญยอด นามเสนา (2557 : บทคัดย่อ) พบว่าสภาพปัจจุบันและปัญหาของป่า คือ การถูกบุกรุกพื้นที่ป่า มีการลักลอบตัดไม้ ไฟไหม้ป่า มีการเข้าไปถากถางทำนา ทำสวน และพื้นที่ป่ามีสภาพเสื่อมโทรมเป็นที่ตั้งโรงงานแปรรูปไม้เพื่อการค้า ประชาชนลักลอบตัดไม้มา

สร้างเป็นที่อยู่อาศัยหรือซ่อมแซมบ้านเรือนและขายให้กับนายทุน ประชาชนบุกเบิกพื้นที่ป่าไม้เพื่อใช้ประโยชน์ด้วยการปลูก เป็นสวนยางพาราปลูกไม้ยูคาลิปตัส มันสำปะหลัง และข้าวโพด เป็นต้นและการลักลอบล่าสัตว์ป่าด้วยวิธีการเผาป่า และ สอดคล้องกับผลการวิจัยของ สุนทร เทพปัญญา (2554 : บทคัดย่อ) พบว่า สภาพปัจจุบันป่ามีการบุกรุกตัดไม้ทำลายป่าและ จับจองพื้นที่เพื่อการเกษตร จึงจำเป็นต้องได้รับความร่วมมือจากประชาชนให้เข้ามีส่วนร่วมเพื่อแก้ปัญหาเรื่องการสอดส่อง ดูแลป่าไม้ให้ใครบุกรุกและรายงานกองปราบปราม ป่ามีปัญหาเกี่ยวกับความไม่ชัดเจนของเขตแนวและประชาชนยังขาดความ ตระหนักและการมีส่วนร่วมในการอนุรักษ์ป่า การแก้ปัญหาป่าชุมชนของรัฐจึงจำเป็นต้องให้ประชาชนเข้ามามีส่วนร่วมในการ อนุรักษ์ป่าด้วยและยังสอดคล้องกับผลการวิจัยของ ทวีชัย ใจพร (2552 : 126) พบว่า ปัญหาและอุปสรรคในการจัดการพื้นที่ ป่าสงวน ได้แก่ 1) ปัญหาการใช้ทรัพยากรจากป่ามากเกินไปจนป่าไม่มีโอกาสฟื้นตัว 2) ปัญหาการบุกรุกพื้นที่ป่าเพื่อเป็นที่ทำ กิน 3) ปัญหาการไม่เคารพกฎหมายและระเบียบข้อบังคับของชุมชนที่ได้วางไว้และ 4) ปัญหาการขาดงบประมาณในการ ดำเนินการ

2. ยุทธศาสตร์การพัฒนาศักยภาพคณะกรรมการคุ้มครองในการอนุรักษ์ป่าสงวนแห่งชาติหินหนามหน่อ : กรณีศึกษากลุ่มบ้านดู่ เมืองบัวละพา แขวงคำม่วน สาธารณรัฐประชาธิปไตยประชาชนลาวที่ได้พัฒนาขึ้น คือ ยุทธศาสตร์ การพัฒนาความรู้ ความสามารถในการทำงานของคณะกรรมการคุ้มครองในการอนุรักษ์ป่าสงวนแห่งชาติหินหนามหน่อ ประกอบด้วย 1) โครงการยกระดับขีดความสามารถในการเขียนรายงานของคณะกรรมการคุ้มครองในการอนุรักษ์ป่าสงวน แห่งชาติหินหนามหน่อ 2) โครงการเสริมสร้างทักษะการใช้เทคโนโลยีเกี่ยวกับเครื่องมือ GPS ในการปฏิบัติงาน 3) โครงการ เสริมสร้างความรู้ ความสามารถคณะกรรมการคุ้มครองในการอนุรักษ์ป่าสงวนแห่งชาติหินหนามหน่อ และ 4) โครงการ อบรมเชิงปฏิบัติการโดยโปรแกรม SMART องค์ประกอบของโครงการ ประกอบด้วย ชื่อโครงการ วัตถุประสงค์ เป้าหมาย วิธีดำเนินการ ตัวชี้วัด งบประมาณ และการวัดและการประเมินผล ทั้งนี้เนื่องจากการระดมสมองเป็นกระบวนการที่จะนำเอา ความคิดความรู้และเป็นการแลกเปลี่ยนประสบการณ์ที่มีอยู่ในตัวของแต่ละคนออกมาแบ่งปันกันภายในกลุ่มเป็นการแสวงหา แนวทางพัฒนาเรื่องใดเรื่องหนึ่งให้ได้มากที่สุดภายในเวลาที่กำหนดในสร้างยุทธศาสตร์การพัฒนาซึ่งมีลักษณะที่ต้องมีการ พุดคุยแลกเปลี่ยนความคิดเห็นร่วมกันกับผู้ที่มีส่วนเกี่ยวข้องทุกภาคส่วนทั้งภาครัฐและภาคประชาชนเพื่อให้ได้ข้อสรุปหรือ ข้อตกลงร่วมกันในการจัดทำยุทธศาสตร์การพัฒนาโดยอาศัยเครื่องมือต่างๆ มาใช้ในการเก็บรวบรวมข้อมูลคือการประชุม เชิงปฏิบัติการ และเทคนิคการระดมสมองและวิธีดำเนินการตามขั้นตอนการประชุมเชิงปฏิบัติการแบบมีส่วนร่วมสอดคล้อง กับผลการวิจัยของ สุนทร เทพปัญญา (2557 : บทคัดย่อ) ได้ศึกษาเรื่องยุทธศาสตร์การส่งเสริมการมีส่วนร่วมของประชาชน ในการอนุรักษ์ป่าชุมชนห้วยฝายเซ่น้อย เมืองวิละบูลี แขวงสะหวันนะเขต สาธารณรัฐประชาธิปไตยประชาชนลาว พบว่า การสร้างยุทธศาสตร์การพัฒนาประกอบด้วย โครงการ/กิจกรรมวัตถุประสงค์เป้าหมายตัวชี้วัดงบประมาณและผลที่ได้รับ และยังสอดคล้องกับผลการวิจัยของ สีสมพร สุตทิจัก (2557 : 140) ได้ศึกษาเรื่องยุทธศาสตร์การพัฒนาการท่องเที่ยวเชิง นิเวศในพื้นที่คุ้มครองแห่งชาติหินหนามหน่อ : กรณีศึกษาถ้ำน้ำลอดเซบั้งไฟบ้านหนองบึง เมืองบัวละพา แขวงคำม่วน สาธารณรัฐประชาธิปไตยประชาชนลาว พบว่า การสร้างยุทธศาสตร์การพัฒนา ประกอบด้วย วิสัยทัศน์ พันธกิจ เป้าประสงค์ กลยุทธ์และผลผลิต 3) กำหนดตัวชี้วัด เป้าประสงค์ และตัวชี้วัดผลผลิต

3. ผลการประเมินยุทธศาสตร์การพัฒนาศักยภาพคณะกรรมการคุ้มครองในการอนุรักษ์ป่าสงวนแห่งชาติ หินหนามหน่อ : กรณีศึกษากลุ่มบ้านดู่ เมืองบัวละพา แขวงคำม่วน สาธารณรัฐประชาธิปไตยประชาชนลาว พบว่า โดยรวม อยู่ในระดับมาก ( $\bar{X} = 4.07$ ) ทั้งนี้เนื่องจากการประเมินยุทธศาสตร์เป็นการแสดงความคิดเห็นของผู้เชี่ยวชาญถึงความเป็นไปได้ ความเหมาะสมของยุทธศาสตร์ ซึ่งสอดคล้องกับผลการวิจัยของ สีสมพร สุตทิจัก (2557 : 140) ได้ศึกษาเรื่องยุทธศาสตร์ การพัฒนาการท่องเที่ยวเชิงนิเวศในพื้นที่คุ้มครองแห่งชาติหินหนามหน่อ : กรณีศึกษาถ้ำน้ำลอดเซบั้งไฟบ้านหนองบึง



เมืองบัวละพา แขวงคำม่วน สาธารณรัฐประชาธิปไตยประชาชนลาว พบว่าความเหมาะสม เป็นไปได้ และประโยชน์ในการปฏิบัติระดับในภาพรวมและรายด้านอยู่ในระดับมากที่สุดทุกด้าน

## ข้อเสนอแนะ

จากผลการวิจัยเรื่องยุทธศาสตร์การพัฒนาศักยภาพคณะกรรมการคຸ້ມຄອງ ในการอนุรักษ์ป่าสงวนแห่งชาติ หินหนามหน่อ : กรณีศึกษากลุ่มบ้านคູ เมืองบัวละพา แขวงคำม่วน สาธารณรัฐประชาธิปไตยประชาชนลาวผู้วิจัยมีข้อเสนอแนะเพื่อเป็นแนวทาง ดังนี้

### 1. ข้อเสนอแนะสำหรับการนำผลการวิจัยไปใช้

1.1 หน่วยงานแผนกกิจกรรม-ป่าไม้ สามารถนำยุทธศาสตร์การพัฒนาศักยภาพคณะกรรมการคຸ້ມຄອງ ในการอนุรักษ์ป่าสงวนแห่งชาติหินหนามหน่อ : กรณีศึกษากลุ่มบ้านคູ เมืองบัวละพา แขวงคำม่วน สาธารณรัฐประชาธิปไตยประชาชนลาวไปใช้ในการกำหนดยุทธศาสตร์ขององค์กรได้

1.2 การนำยุทธศาสตร์การพัฒนาศักยภาพคณะกรรมการคຸ້ມຄອງในการอนุรักษ์ป่าสงวนแห่งชาติ หินหนามหน่อ : กรณีศึกษากลุ่มบ้านคູ เมืองบัวละพา แขวงคำม่วน สาธารณรัฐประชาธิปไตยประชาชนลาวที่พัฒนาขึ้น ควรมีการวัดและประเมินผลของโครงการ/กิจกรรม

### 2. ข้อเสนอแนะในการวิจัยครั้งต่อไป

2.1 ควรมีการศึกษาปัจจัยที่มีผลต่อคณะกรรมการคຸ້ມຄອງในการอนุรักษ์ป่าสงวนแห่งชาติหินหนามหน่อ : กรณีศึกษากลุ่มบ้านคູ เมืองบัวละพา แขวงคำม่วน สาธารณรัฐประชาธิปไตยประชาชนลาว

2.2 ควรมีการศึกษารูปแบบการปฏิบัติงานที่มีประสิทธิผลของคณะกรรมการคຸ້ມຄອງในการอนุรักษ์ป่าสงวนแห่งชาติหินหนามหน่อ : กรณีศึกษากลุ่มบ้านคູ เมืองบัวละพา แขวงคำม่วน สาธารณรัฐประชาธิปไตยประชาชนลาว

## บรรณานุกรม

ทวิชัย ใจพร. การจัดการป่าชุมชนโดยชุมชน กรณีศึกษาป่าชุมชนดงบก บ้านโนนหนองลิ้ม ตำบลเขิน อำเภอป่าแกว จังหวัด

ศรีสะเกษ. วิทยานิพนธ์ ศศ.ม. ศรีสะเกษ : มหาวิทยาลัยราชภัฏศรีสะเกษ, 2552.

บุญยอด นามเสนา. ยุทธศาสตร์การพัฒนาการมีส่วนร่วมในการจัดการป่าชุมชนบ้านนาธาตุ เมืองอุทุมพอน

แขวงสะหวันนะเขต สาธารณรัฐประชาธิปไตยประชาชนลาว. วิทยานิพนธ์ ศศ.ม. สกลนคร : มหาวิทยาลัยราชภัฏ สกลนคร, 2554.

สีสมพร สุดทิจัก. ยุทธศาสตร์การพัฒนาการท่องเที่ยวเชิงนิเวศในพื้นที่คຸ້ມຄອງแห่งชาติหินหนามหน่อ : กรณีศึกษา

ถ้ำน้ำลอดเซบั้งไฟบ้านหนองปิง เมืองบัวละพา แขวงคำม่วน สาธารณรัฐประชาธิปไตยประชาชนลาว. วิทยานิพนธ์ ศศ.ม. สกลนคร : มหาวิทยาลัยราชภัฏสกลนคร, 2554.

สุนทร เทพปัญญา. ยุทธศาสตร์การส่งเสริมการมีส่วนร่วมของประชาชนในการอนุรักษ์ป่าชุมชนหัวฝายเขน้อย เมืองวิไลบุรี

แขวงสะหวันนะเขต สาธารณรัฐประชาธิปไตยประชาชนลาว. วิทยานิพนธ์ ศศ.ม. สกลนคร : มหาวิทยาลัยราชภัฏ สกลนคร, 2554.

สำนักนโยบายและแผนสิ่งแวดล้อม. การดำเนินการเพื่อกำหนดนโยบายการท่องเที่ยวเชิงนิเวศ. พิมพ์ครั้งที่ 2. กรุงเทพฯ :

วิทยาศาสตร์และเทคโนโลยีแห่งชาติไทย, 2549.

อาภรณ์ ภูวิทย์พันธ์. Competency Dictionary. กรุงเทพฯ : เอช อาร์ เซนเตอร์, 2548.

