

รูปแบบการยอมรับตามความสนใจ : การนำนวัตกรรมไปใช้ให้ประสบความสำเร็จ

CONCERNS-BASED ADOPTION MODEL: IMPLEMENTING INNOVATION SUCCESSFULLY

จุฬามาศ จันทร์ศรีสุคต
Julamas Jansrisukot

หลักสูตรปรัชญาดุษฎีบัณฑิต สาขาวิชาหลักสูตรและการเรียนการสอน บัณฑิตวิทยาลัย
มหาวิทยาลัยราชภัฏอุตรธานี
Philosophy of Education Major Curriculum and instruction, The Graduate School,
Udon Thani Rajabhat University
E-mail: julamas.ja@udru.ac.th

Received: February 14, 2023
Revised: September 1, 2023
Accepted: October 14, 2023

บทคัดย่อ

การนำนวัตกรรม แนวปฏิบัติใหม่ ๆ หรือหลักสูตรไปใช้ มีรูปแบบหนึ่งที่น่าสนใจ คือ รูปแบบการยอมรับตามความสนใจ (Concerns-based Adoption Model: CBAM) ที่เน้นการเปลี่ยนแปลงของครูในด้านเจตคติและพฤติกรรมการใช้โดยผ่านกระบวนการต่าง ๆ ของโรงเรียนโดยอาศัยความร่วมมือของผู้ที่เกี่ยวข้องหลายฝ่าย ที่จะช่วยให้การนำนวัตกรรมไปใช้ประสบผลสำเร็จ ประกอบด้วย การวินิจฉัย 3 มิติหลักที่แตกต่างกัน คือ ชั้นของความสนใจ ระดับการใช้ และองค์ประกอบของนวัตกรรม ซึ่งผู้นำทางการศึกษา หรือหลักสูตรต่าง ๆ สามารถนำไปประยุกต์กับการเผยแพร่ นวัตกรรมต่าง ๆ เช่น หลักสูตร ตลอดจนการปฏิบัติใหม่ ๆ ที่ต้องการให้ประสบผลสำเร็จ คัมค่า มีประสิทธิผลและประสิทธิภาพ ตลอดจนส่งเสริมความก้าวหน้าในด้านต่าง ๆ หรือพัฒนาการของนักเรียน

คำสำคัญ

รูปแบบการยอมรับตามความสนใจ ชั้นของความตระหนัก ระดับการใช้ องค์ประกอบของนวัตกรรม การนำนวัตกรรมไปใช้

ABSTRACT

An interesting model for successfully implementing innovation, new practices, or curriculum is Concerns-based Adoption Model (CBAM), which focuses on changing teachers' attitudes and usage behaviors through various school processes and the cooperation of various stakeholders. It consists of different main three dimensions of diagnosis: Stages of Concerns (SoC), Level of Use (LoU), and Innovation Configuration

(IC), which can be applied by curriculum leaders or educational leaders to disseminate innovations in curriculum and new practices that aim to be successful, worthwhile, effective, and efficient as well as encouraging advancements in various fields or student development.

Keywords

Concern-Based, Stages of Concern, Level of Use, Innovation Configuration, Implementing Innovation

บทนำ

การเปลี่ยนแปลงเพื่อให้เกิดการยอมรับนวัตกรรม หรือหลักสูตรใหม่ มีหลากหลายวิธีการ ดังนั้นการเปลี่ยนแปลงที่มีการนำสิ่งใหม่เข้ามา จะได้รับการยอมรับก็ต่อเมื่อผู้ที่เกี่ยวข้องเข้าใจเกี่ยวกับสิ่งใหม่ หรือหลักสูตรนั้นอย่างถ่องแท้ ซึ่งวิธีการส่งเสริมให้ผู้ที่เกี่ยวข้องยอมรับการเปลี่ยนแปลงนั้น ๆ มีหลายวิธี เช่น 1) วิธีการฝึกอบรม ใช้กับผู้ที่เกี่ยวข้อง หรือครูที่รับรู้ว่ามีการเปลี่ยนแปลง หรือหลักสูตรใหม่ แต่ยังขาดข้อมูลเกี่ยวกับเรื่องนั้น ๆ 2) วิธีการสาธิตหรือการแสดงแบบอย่างให้ดู ใช้กับครูที่เต็มใจรับการเปลี่ยนแปลงได้ฝึกใช้หลักสูตรใหม่ หรือสาธิตให้คนอื่นดู เพื่อให้ยอมรับการเปลี่ยนแปลง 3) วิธีการใช้เหตุผล มักใช้กับผู้เกี่ยวข้อง หรือครูที่ยังไม่ยอมรับ หรือตัดสินใจยอมรับการเปลี่ยนแปลง หรือหลักสูตรใหม่หรือไม่ โดยผู้เชี่ยวชาญด้านหลักสูตรจะใช้การโน้มน้าวว่า หลักสูตรใหม่อาจเป็นเรื่องยาก แต่ถ้ามีความรู้และความเข้าใจ มีการให้ความช่วยเหลือจะทำให้หลักสูตรใหม่ไม่ใช่เรื่องยาก 4) วิธีที่เป็นทางการ วิธีการนี้ก่อนใช้ต้องทำให้ผู้บริหารยอมรับนวัตกรรมหรือหลักสูตรใหม่ก่อน แล้วไปดำเนินการกับผู้ใต้บังคับบัญชา ในการให้ความดีความชอบ หรือมาตรการต่าง ๆ สำหรับผู้ที่ไม่ยอมรับหลักสูตรใหม่ 5) วิธีการของกลุ่มพัฒนาวิชาชีพ โดยนักพัฒนาหลักสูตรหรือนักวิชาการ และผู้ที่มีส่วนเกี่ยวข้องกับการใช้หลักสูตร มีการชักชวนมารวมกลุ่มสร้างความเข้าใจ และการให้ความช่วยเหลือในการนำไปปฏิบัติ (Armstrong, 1989) จะเห็นได้ว่า ที่ผ่านมามาประเทศไทยเรามีการใช้หลักสูตรใหม่ และหลักสูตรปรับปรุงมาแล้วหลายหลักสูตร แต่พบว่า ผลสัมฤทธิ์ของนักเรียนยังต่ำกว่ามาตรฐาน ซึ่งจะเห็นได้จากผลการสอบ PISA สำหรับผลการประเมินของประเทศไทย นักเรียนไทยมีคะแนนเฉลี่ยในด้านการอ่าน 393 คะแนน (ค่าเฉลี่ย OECD 487 คะแนน) คณิตศาสตร์ 419 คะแนน (ค่าเฉลี่ย OECD 489 คะแนน) และวิทยาศาสตร์ 426 คะแนน (ค่าเฉลี่ย OECD 489 คะแนน) ซึ่งเมื่อเปรียบเทียบกับ PISA 2015 พบว่า ด้านการอ่าน มีคะแนนลดลง 16 คะแนน ส่วนด้านคณิตศาสตร์และวิทยาศาสตร์มีคะแนนเพิ่มขึ้น 3 คะแนน และ 4 คะแนน ตามลำดับ ซึ่งในการทดสอบทางสถิติถือว่าด้านคณิตศาสตร์และวิทยาศาสตร์ไม่มีการเปลี่ยนแปลงเมื่อเทียบกับรอบการประเมินที่ผ่านมา (Institute for the Promotion of teaching Science and Technology, 2019)

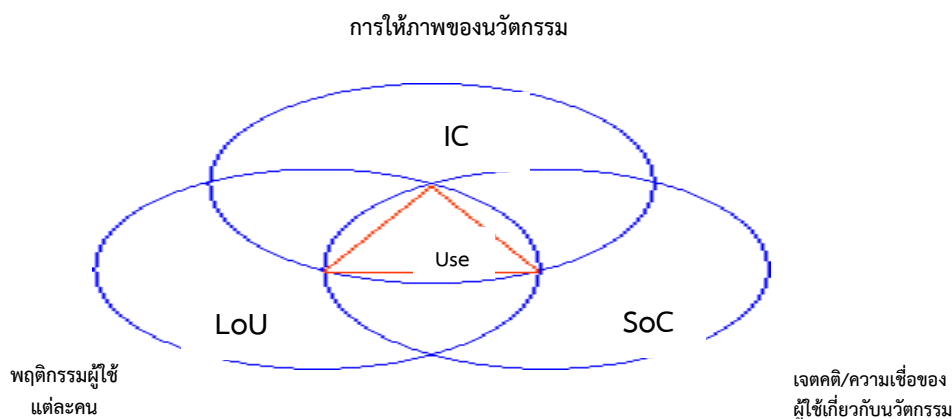
จากสถานการณ์ปัญหาด้านคุณภาพการศึกษาที่กล่าวมาข้างต้น จะเห็นได้ว่า หากไม่มีการหาสาเหตุ หรืออุปสรรคที่ทำให้การเปลี่ยนแปลงด้านการสอนไม่ประสบผลสำเร็จ การเปลี่ยนแปลงทางการศึกษาย่อมไม่บรรลุตามที่คาดหวัง ดังตัวอย่างการนำหลักสูตรแบบบูรณาการหัวข้อไปใช้

ในสหรัฐอเมริกา ที่พบว่า หากไม่มีการพิจารณาบริบทต่าง ๆ อย่างเหมาะสมในการนำ หลักสูตรแบบ บูรณาการหัวข้อก่อนนำไปใช้ อาจทำให้การเปลี่ยนแปลงนี้จัดอยู่ในประเภทการเปลี่ยนแปลงอื่น ๆ ที่ล้มเหลวมาแล้วได้ ด้วยเหตุนี้ ผู้จัดทำหลักสูตรจะต้องพิจารณาถึงอุปสรรคที่อาจเกิดขึ้นต่อ การเปลี่ยนแปลงทางการศึกษาอีกมากมาย ดัง Harvey (1990) ที่กล่าวถึงอุปสรรคที่พบได้บ่อย ใน การเปลี่ยนแปลงทางการศึกษา ได้แก่ การขาดความเป็นเจ้าของในการเปลี่ยนแปลง การขาด ผลประโยชน์ที่ได้รับจากการเปลี่ยนแปลง ภาระที่เพิ่มขึ้นจากการเปลี่ยนแปลง และขาดการสนับสนุน จากผู้บริหาร นักการศึกษาที่เกี่ยวข้องกับการเปลี่ยนแปลงจึงรู้สึกโดดเดี่ยว ไม่ปลอดภัยและเบื่อหน่าย นอกจากนี้แล้วยังอาจมีความเชื่อว่า ไม่ได้รับข้อมูลที่เพียงพอเกี่ยวกับการเปลี่ยนแปลง และไม่ได้รับการ ยอมรับอย่างเหมาะสมกับการมีส่วนร่วมในการเปลี่ยนแปลง จึงทำให้รู้สึกว่า การเปลี่ยนแปลงจะไม่ ประสบผลสำเร็จ เนื่องจากกระบวนการเปลี่ยนแปลงนั้นเป็นไปอย่างรวดเร็ว ขาดการควบคุม อีกทั้งอาจรู้สึกว่า โครงสร้างองค์กรหรือปัญหาเฉพาะตัวบางอย่างเป็นสิ่งที่ไม่สามารถเปลี่ยนแปลงไม่ได้ ซึ่งความรู้สึกดังกล่าวมักเกิดขึ้นกับโรงเรียนที่กำลังดำเนินการเปลี่ยนแปลง ดังนั้น โรงเรียน หรือนัก หลักสูตรต้องหาสาเหตุที่ทำให้เกิดอุปสรรคการทำงานเพื่อการเปลี่ยนแปลงถูกจัดให้หมดไป

ดังนั้น การเปลี่ยนแปลงทางการศึกษา หรือหลักสูตรจึงควรมีการนำรูปแบบการเปลี่ยนแปลง รูปแบบใหม่ที่เกี่ยวข้องกับเจตคติ และความเชื่อของผู้ที่เกี่ยวข้องกับการใช้หลักสูตร หรือครูเป็นรายบุคคล ที่นำมาเป็นข้อมูลในการช่วยเหลือเพื่อให้เกิดการยอมรับนวัตกรรม และเต็มใจที่จะนำไปใช้ นั่นก็คือ รูปแบบการยอมรับตามความสนใจ (Concerns-based Adoption Model: CBAM) มีรายละเอียด ดังนี้

รูปแบบการยอมรับตามความสนใจ (Concerns-based Adoption Model)

รูปแบบการยอมรับตามความสนใจ (Concerns-based Adoption Model: CBAM) เป็นกรอบแนวคิดที่ใช้บรรยาย อธิบายและทำนายเกี่ยวกับความสนใจของครูที่แสดงออกมาโดยผ่าน กระบวนการของโรงเรียน ประกอบไปด้วยการวินิจฉัยที่แตกต่างกัน 3 มิติหลัก ได้แก่ 1) ชั้นของความ สนใจ (Stages of Concerns: SoC) 2) ระดับการใช้ (Level of Use: LoU) และ 3) องค์ประกอบ ของนวัตกรรม (Innovation Configuration: IC) สรุปได้ดังภาพที่ 1



ภาพที่ 1 ความสัมพันธ์ของ CBAM กับการนำนวัตกรรมไปใช้ ดัดแปลงจาก George, Hall, & Stiegelbauer (2006)

จากภาพที่ 1 จะเห็นความสัมพันธ์ของ 3 มิติหลักกับการนำนวัตกรรมไปใช้ คือ 1) ชั้นของความสนใจ (Stages of Concerns) เป็นปฏิกริยาต่อนวัตกรรมของผู้ใช้หลักสูตร ซึ่งจะต้องมีการระบุเจตคติหรือความเชื่อของผู้ใช้หลักสูตรแต่ละคน 2) ระดับการใช้ (Level of Use) เป็นการใช้นวัตกรรมซึ่งจะต้องบอกพฤติกรรมของผู้ใช้หลักสูตรเป็นรายบุคคล และ 3) องค์ประกอบของนวัตกรรม (Innovation Configuration) คือส่วนที่เป็นภาพของนวัตกรรมที่จะต้องอธิบายเกี่ยวกับนวัตกรรมนอกจากนี้แล้ว ส่วนที่แสดงความสัมพันธ์ของ 3 มิติหลัก คือ การทำงานร่วมกันในสถานการณ์ของการนำหลักสูตรไปใช้ โดยใช้ข้อมูลเพื่อการขับเคลื่อน รายละเอียดของ 3 มิติหลักจะเสนอในหัวข้อถัดไป

ชั้นความสนใจ (Stages of Concerns: SoC)

ในหัวข้อนี้จะกล่าวถึงรายละเอียดเกี่ยวกับความหมาย และวิธีการวัด มีสาระสำคัญ ดังนี้

ความหมาย

จากการศึกษาเกี่ยวกับทฤษฎีและนิยามของชั้นความสนใจในประเทศไทยยังมีผู้กล่าวถึงน้อย และมักจะพบในงานวิจัย สำหรับในต่างประเทศพบทั้งในงานวิจัยและตำรา โดยสรุปได้กล่าวถึงความหมายเกี่ยวกับชั้นของความสนใจไว้ดังนี้

Hall (1979) ได้ให้ความหมายของ ความสนใจ (Concerns) ไว้ว่า หมายถึง พฤติกรรมที่ประกอบด้วย การสนใจ การรับรู้ เจตคติ ความรู้สึก และประสบการณ์ทางปัญญาที่เกิดจากการใคร่ครวญของครูที่สัมพันธ์กับการใช้นวัตกรรม โดยแบ่งออกเป็น 7 ชั้น มีรายละเอียด ดังนี้

ชั้น 0 ความสนใจเกี่ยวกับการรับรู้ (Awareness Concern) หมายถึง การรับรู้เบื้องต้นเกี่ยวกับนวัตกรรม

ชั้น 1 ความสนใจเกี่ยวกับสารสนเทศ (Information Concern) หมายถึง การให้ความสำคัญกับการเรียนรู้สารสนเทศเกี่ยวกับนวัตกรรม

ชั้น 2 ความสนใจส่วนบุคคล (Personal Concern) หมายถึง การให้ความสำคัญกับบทบาทของแต่ละคนในแง่ของความต้องการนวัตกรรม

ชั้น 3 ความสนใจเกี่ยวกับการจัดการ (Management) หมายถึง การให้ความสำคัญกับประสิทธิภาพ การจัดองค์กร การจัดการในเรื่องของเวลาและการใช้สื่อต่าง ๆ เกี่ยวกับนวัตกรรมให้ดีที่สุด

ชั้น 4 ความสนใจเกี่ยวกับผลที่ตามมา (Consequence Concern) หมายถึง การให้ความสำคัญกับผลกระทบที่จะเกิดขึ้นกับนักเรียน

ชั้น 5 ความสนใจเกี่ยวกับการสร้างความร่วมมือ (Collaboration Concern) หมายถึง การประสานงานและร่วมมือกับคนอื่น ๆ ในการใช้นวัตกรรม

ชั้น 6 ความสนใจเกี่ยวกับการเปลี่ยนแปลง (Refocusing Concern) หมายถึง การสำรวจหาทางเลือกอื่น ๆ เพิ่มเติม

นอกจากนี้แล้ว ชั้นของความสนใจ เกี่ยวกับนวัตกรรมยัง หมายถึง ความสัมพันธ์หรือความสนใจเกี่ยวกับการใช้นวัตกรรม โดยได้แบ่งชั้นของความสนใจตามระยะเวลาในการสอนของครูแต่ละคน เป็น 3 ชั้น ได้แก่ ชั้นไม่มีความสนใจ (Non Concern) มักจะเกิดขึ้นกับครูในช่วงที่ยังไม่ได้ทำการสอน (Pre-teaching) ชั้นความสนใจเกี่ยวกับตนเอง (Self-directed Concern) จะเกิดขึ้นในช่วงแรกที่เริ่มทำการสอน ส่วนชั้นความสนใจกับตัวนักเรียน (Impact Concern) จะเกิดขึ้นในช่วงภายหลัง

ของการทำการสอน (Hall, 1979) ส่วน Marso & Pigge, 1989) ได้เพิ่มขึ้นมาอีก 1 ชั้น คือ ชั้นความสนใจเกี่ยวกับภาระงาน (Task Concern) จะเกิดขึ้นในช่วงที่ทำการสอน

Hall & Hord (1987) ให้ความหมายของ ชั้นความสนใจ (Stages of Concerns) ว่าเป็นเครื่องมือในการวินิจฉัยบทบาทที่แสดงให้เห็นถึงความแตกต่างของความสนใจของครูในระหว่างกระบวนการเปลี่ยนแปลงที่เกิดขึ้นในการใช้นวัตกรรมและสามารถช่วยให้ผู้ที่ทำหน้าที่อำนวยความสะดวกในการใช้นวัตกรรมในการตัดสินใจว่าควรให้ความช่วยเหลืออะไรกับครู นอกจากนี้แล้ว ครูยังแสดงความสนใจในทุกชั้นแต่ความเข้มข้นของแต่ละชั้นจะแตกต่างกันในแต่ละคนที่แสดงถึงความก้าวหน้าในการใช้นวัตกรรม สำหรับการเปลี่ยนแปลงเกี่ยวกับการใช้นวัตกรรมของครู นั้นจะมีลักษณะดังนี้ 1) เป็นกระบวนการ 2) มีผู้ทำหน้าที่อำนวยความสะดวกร่วมทำงาน 3) เป็นความก้าวหน้าในการใช้นวัตกรรมของแต่ละคน 4) มีการสนับสนุนที่เป็นการช่วยเหลือในการทำงาน 5) การประสบผลสำเร็จเป็นเรื่องของแต่ละคน 6) เป็นประสบการณ์ส่วนบุคคล

จากรายละเอียดข้างต้น พอที่จะสรุปได้ว่า ชั้นของความสนใจ หมายถึง ระดับของพฤติกรรมของครูในการใช้นวัตกรรม ที่ประกอบด้วย การจูงใจ การรับรู้ เจตคติ ความรู้สึก และประสบการณ์ทางปัญญาที่เกิดจากการใคร่ครวญของครูที่มีความสัมพันธ์กับการใช้นวัตกรรมหรือหลักสูตร โดยแบ่งออกเป็น 7 ชั้น ตามลำดับดังนี้ ชั้น 0 ความสนใจเกี่ยวกับการรับรู้ ชั้น 1 ความสนใจเกี่ยวกับสารสนเทศ ชั้น 2 ความสนใจส่วนบุคคล ชั้น 3 ความสนใจเกี่ยวกับการจัดการ ชั้น 4 ความสนใจเกี่ยวกับผลที่ตามมา ชั้น 5 ความสนใจเกี่ยวกับการสร้างความร่วมมือ ชั้น 6 ความสนใจเกี่ยวกับการเปลี่ยนแปลง

การวัดชั้นของความสนใจ

จากการศึกษาเอกสารเกี่ยวกับการวัดชั้นของความสนใจ พบว่าเป็นกระบวนการที่ใช้เครื่องมือต่าง ๆ เช่น แบบสอบถามชั้นของความสนใจของ Hall (1979) ที่มีลักษณะเป็นมาตราประมาณค่า 7 ระดับ มีทั้งหมด 35 ข้อ การสัมภาษณ์ขาเดียว (One Leg interview) และข้อความปลายเปิด ที่จะช่วยให้ผู้นำในการเปลี่ยนแปลงสาระบุเจตคติหรือความเชื่อของผู้ใช้หลักสูตรแต่ละคนที่มีต่อนวัตกรรมนั้น ๆ ซึ่งสามารถนำมาใช้เป็นข้อมูลเพื่อดำเนินการเกี่ยวกับการสร้างความสนใจให้กับผู้ใช้หลักสูตรแต่ละคนก่อนนำหลักสูตรหรือนวัตกรรมไปใช้

ระดับของการใช้ (Levels of Use: LoU)

ความหมาย

ระดับการใช้ (นวัตกรรม) เป็นเครื่องมือที่ช่วยในการตัดสินใจว่า ผู้ใช้หลักสูตรแต่ละคนจะใช้หลักสูตรได้ดีเพียงใด มีตั้งแต่ระดับไม่ใช้ไปจนถึงระดับการใช้ขั้นสูง เมื่อนำข้อมูลนี้ไปใช้ร่วมกับการให้ภาพของนวัตกรรมและการสังเกตชั้นเรียนจะช่วยให้ผู้นำการใช้หลักสูตรนำไปช่วยเหลือผู้ใช้หลักสูตรให้สามารถใช้หลักสูตรได้อย่างมีประสิทธิภาพ

จากการศึกษาเอกสารเกี่ยวกับความหมายของระดับการใช้พบรายละเอียดดังนี้

Hall & Hord (1987) ได้ให้ความหมายของ ระดับการใช้นวัตกรรมทางการศึกษา ว่า หมายถึง พฤติกรรมของแต่ละคนที่แสดงออกว่ามีความคุ้นเคยและมีทักษะในการใช้นวัตกรรมนั้น ๆ ทำให้รู้

วิธีการในการจัดหาความช่วยเหลือสำหรับแต่ละคนเพื่อเป็นแนวทางสำหรับโรงเรียนในการปรับปรุง
เพื่อให้การใช้นวัตกรรมประสบความสำเร็จ โดยแบ่งออกเป็น 8 ระดับตามลำดับดังนี้

ระดับ 0 ไม่ใช้ (Non-Use) หมายถึง ไม่สนใจเกี่ยวกับนวัตกรรม หรือไม่แสดงพฤติกรรมใด ๆ
เกี่ยวกับการใช้นวัตกรรม

ระดับ 1 กำหนดทิศทาง (Orientation) หมายถึง การเริ่มต้นรวบรวมสารสนเทศเกี่ยวกับ
นวัตกรรม

ระดับ 2 ระดับเตรียมการ (Preparation) หมายถึง การเริ่มต้นวางแผนวิธีการที่จะใช้
นวัตกรรม

ระดับ 3 ระดับกลไก (Mechanical) หมายถึง ตระหนักเกี่ยวกับกลไกในการนำนวัตกรรมไปใช้

ระดับ 4A ระดับกิจวัตรประจำวัน (Routine) หมายถึง ใช้นวัตกรรมในการสอนอย่างง่ายตาย
เหมือนกับการปฏิบัติงานที่ทำเป็นประจำทุกวัน

ระดับ 4B ระดับปรับปรุง (Refinement) หมายถึง เริ่มสำรวจวิธีการปรับปรุงการ
ใช้นวัตกรรมอย่างต่อเนื่อง

ระดับ 5 ระดับบูรณาการ (Integration) หมายถึง บูรณาการนวัตกรรมกับสิ่งใหม่อื่น ๆ
ซึ่งไม่ได้หมายถึง การเพิ่มเติมหรือการทำงานร่วมกับคนอื่น

ระดับ 6 ระดับการเปลี่ยนวิธีการใหม่ (Renewal) หมายถึง การสำรวจวิธีการใหม่
และแตกต่างเพื่อปรับปรุงการใช้นวัตกรรม

นอกจากนี้แล้ว Hall & Hord (1987) สรุปว่า ระดับการใช้ยังช่วยในการระบุว่าใครเป็นผู้ใช้
นวัตกรรมหรือไม่ใช้นวัตกรรมและสามารถช่วยในการจัดเตรียมการให้ความช่วยเหลืออย่างทันที่
เพื่อเปลี่ยนจากระดับผู้ไม่ใช้มาเป็นผู้ใช้ ซึ่งในการดำเนินการดังกล่าวจะสำเร็จได้เมื่อผู้อำนวยการ
สะดวกมีการติดตามว่าครูใช้นวัตกรรมอย่างไร

Loucks, Newlove & Hall (1975) รายงานว่า ระดับการใช้นวัตกรรมจะอธิบายพฤติกรรม
ของแต่ละคนในการใช้นวัตกรรมในการใช้นวัตกรรมว่าเขาหรือเธอมีความคุ้นเคยและมีทักษะในการใช้
นวัตกรรมเป็นอย่างมาก

จากรายละเอียดข้างต้น พอที่จะสรุปได้ว่า ระดับการใช้ หมายถึง พฤติกรรมที่แต่ละคน
แสดงออกถึงความคุ้นเคยและมีทักษะในการใช้นวัตกรรม ตลอดจนรู้ถึงวิธีการในการจัดหา/ คัดเลือก
ความช่วยเหลือสำหรับผู้ใช้นวัตกรรมแต่ละคนที่เป็นแนวทางสำหรับโรงเรียนในการปรับปรุงการ
ใช้นวัตกรรมให้ประสบความสำเร็จ โดยแบ่งออกเป็น 8 ระดับตามลำดับดังนี้ ระดับ 0 ไม่ใช้ ระดับ 1
กำหนดทิศทางระดับ 2 ระดับเตรียมการ ระดับ 3 ระดับกลไกระดับ 4 A ระดับกิจวัตรประจำวัน
ระดับ 4B ระดับปรับปรุง ระดับ 5 ระดับบูรณาการ ระดับ 6 ระดับการเปลี่ยนวิธีการใหม่

การวัดระดับของการใช้

สำหรับการวัดระดับการใช้ นั้น จากการศึกษาเอกสารต่างประเทศ พบว่า นิยมใช้ 2 วิธี คือ
1) การสัมภาษณ์แบบสาขาซึ่งค่อนข้างยาก เพราะผู้ที่ใช้ได้ต้องผ่านการอบรมมาเป็นอย่างดี
2) การใช้แบบสอบถามและการสัมภาษณ์อย่างไม่เป็นทางการ ซึ่งมักจะใช้ควบคู่กับวิธีที่ 1 เพื่อให้ได้
ข้อมูลที่เป็นจริงเกี่ยวกับพฤติกรรมการใช้ของครู

องค์ประกอบของนวัตกรรม (Innovation Configuration: IC)

ความหมาย

องค์ประกอบของนวัตกรรม เป็นภาพเกี่ยวกับนวัตกรรมที่อธิบายเกี่ยวกับนวัตกรรมหรือการเปลี่ยนแปลงในการปฏิบัติ แผนที่องค์ประกอบของนวัตกรรม (Innovation Configuration Map) จัดทำขึ้นมาเพื่อให้เห็นความชัดเจนและต่อเนื่องของนวัตกรรมหรือการเปลี่ยนแปลง ซึ่งจะทำหน้าที่เป็นตัวช่วยให้แนวทางในการใช้หลักสูตรสำหรับผู้ให้หลักสูตร

กระบวนการกำหนดองค์ประกอบของนวัตกรรม เป็นการทำงานที่มีกระบวนการในการดำเนินการ ดังนี้

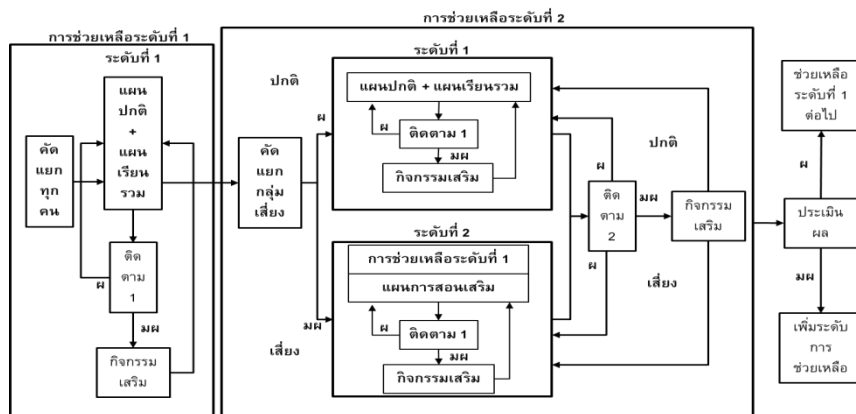
1. การจัดเตรียมเกี่ยวกับนวัตกรรมที่ชัดเจน เฉพาะเจาะจงในการนำไปใช้ร่วมกันเพื่อให้ได้แนวทางในการใช้หลักสูตร นวัตกรรม หรือการเปลี่ยนแปลงใหม่ ๆ ว่ามีคุณลักษณะอย่างไร
2. การมุ่งเน้นไปที่องค์ประกอบหลักของหลักสูตร นวัตกรรม หรือการเปลี่ยนแปลงใหม่ ๆ ในการนำไปสู่การปฏิบัติ
3. การอธิบายความหลากหลายขององค์ประกอบหลักสูตร หรือการเปลี่ยนแปลงเกี่ยวกับรูปแบบของการปฏิบัติ และพฤติกรรมที่เป็นอุดมคติ ในลักษณะของการยอมรับได้ และยอมรับไม่ได้
4. ความหลากหลายของมิติการวัดเกี่ยวกับองค์ประกอบของนวัตกรรมที่มุ่งเน้นการอธิบายมากกว่าการประเมินค่าของการใช้หลักสูตรหรือแนวปฏิบัติใหม่
5. นำเสนอเอกสารที่ยืดหยุ่นที่สามารถเปลี่ยนแปลงได้ในการใช้หลักสูตรใหม่ หรือการนำไปปฏิบัติที่สมบูรณ์

6. การช่วยเหลือครูที่ยังใหม่ต่อการปฏิบัติงานในโรงเรียนที่มีความคาดหวังต่อหลักสูตรใหม่

ตัวอย่างแผนที่การกำหนดองค์ประกอบของนวัตกรรม

แผนที่การกำหนดองค์ประกอบของนวัตกรรมจะเป็นการแสดงให้เห็นองค์ประกอบเกี่ยวกับนวัตกรรม RTI Model ดังตัวอย่างต่อไปนี้

สำหรับการออกแบบการช่วยเหลือสำหรับเด็กที่มีความบกพร่องทางการเรียนรู้โดยการนำรูปแบบอาร์ ที ไอ ไปใช้นั้น มีงานวิจัยของ Jansrisukot (2010) ที่ออกแบบการช่วยเหลือโดยการกำหนดองค์ประกอบ และระดับการช่วยเหลือนักเรียนที่มีภาวะเสี่ยงต่อการเกิดความยุ่งยากทางคณิตศาสตร์ รายละเอียด ดังภาพที่ 2



ผ	หมายถึง	ผ่าน ระดับที่ 1 หมายถึง	การช่วยเหลือระดับที่ 1
มผ	หมายถึง	ไม่ผ่าน ระดับที่ 2 หมายถึง	การช่วยเหลือระดับที่ 2
ติดตาม 1	หมายถึง	ติดตามความก้าวหน้าจากการทำแบบฝึกหัด	
ติดตาม 2	หมายถึง	ติดตามความก้าวหน้าจากการทดสอบความก้าวหน้า	
ปกติ	หมายถึง	ผ่านเกณฑ์การคัดแยก ครั้งที่ 1 และ 2 / ไม่ผ่านเกณฑ์การคัดแยกครั้งที่ 1 แต่ผ่านเกณฑ์การคัดแยกครั้งที่ 2	
เสี่ยง	หมายถึง	ไม่ผ่านเกณฑ์การคัดแยก ครั้งที่ 1 และครั้งที่ 2	
กิจกรรมเสริม	หมายถึง	กิจกรรมที่นอกเหนือจากการจัดกิจกรรมในชั้นเรียน มี 2 ลักษณะ คือ 1) การฝึกฝนเพิ่มเติมกับผู้ปกครองที่บ้าน และ 2) การฝึกฝนกับเพื่อนในชั้นเดียวกันที่เก่งกว่า หรือรุ่นพี่	

ภาพที่ 2 ระบบการช่วยเหลือนักเรียนที่มีภาวะเสี่ยงต่อการเกิดความยุ่งยากทางคณิตศาสตร์
ชั้นประถมศึกษาปีที่ 1 ดังนี้

ที่มา: Jansrisukot (2010)

งานวิจัยที่เกี่ยวข้องกับการใช้รูปแบบการยอมรับตามความสนใจ (CBAM)

จากการศึกษางานวิจัยที่เกี่ยวข้องกับการใช้รูปแบบการยอมรับตามความสนใจ (CBAM) พบว่า มีการใช้ CBAM บางส่วน เช่น เฉพาะ SoC, IC หรือ SoC, IC และ LoU ตลอดจนการแบ่งระดับ SoC ที่แสดงรายละเอียดแตกต่างกัน สรุปดังตารางที่ 1

ตารางที่ 1 สรุปงานวิจัยที่เกี่ยวข้องกับการใช้รูปแบบการยอมรับตามความสนใจ (CBAM)

ปี	ชื่อผู้วิจัย	กลุ่มตัวอย่าง	SoC	LoU	ผลการวิจัย
1986	Hord & Austin	ครู	ชั้น 0 Awareness ชั้น 1 Information ชั้น 2 Personal ชั้น 3 Management ชั้น 4 Consequence ชั้น 5 Collaboration ชั้น 6 Refocusing * มีการใช้ Innovation Configuration (IC)	ระดับ 0 Non-Use ระดับ 1 Orientation ระดับ 2 Preparation ระดับ 3 Mechanical ระดับ 4 A Routine ระดับ 4B Refinement ระดับ 5 Integration ระดับ 6 Renewal	การเปลี่ยนแปลงในโรงเรียน เริ่มจากผู้บริหารโรงเรียนมี บทบาทในการเป็นผู้ ตอบสนอง ผู้จัดการและ ริเริ่มการเปลี่ยนแปลง ในการใช้นวัตกรรม (IC) ในการใช้นวัตกรรมให้ ประสบผลสำเร็จ จะมีการ ติดตามความก้าวหน้า การให้คำปรึกษาและการ เสริมแรงระหว่างการใช้นวัตกรรม
1989	Marso & Pigge	ครู	Self concern Task concern Impact concern * มีการใช้ Innovation Configuration (IC)	-	ครูที่ใช้นวัตกรรมทาง การศึกษามีการ เปลี่ยนแปลงขั้นของความ สนใจตามลำดับขั้นของ ความสนใจจากขั้นต่ำไปสู่ ขั้นที่สูงขึ้น เช่น จากความ สนใจเกี่ยวกับตนเอง ความ สนใจเกี่ยวกับงานและความ สนใจเกี่ยวกับผลกระทบที่ จะเกิดขึ้น
2005	Olafson, Quinn & Hall	นักศึกษา ครูปีสุดท้าย	Self concern Task concern Impact concern * มีการใช้ Innovation Configuration (IC)	ระดับ 0 Non-Use ระดับ 1 Orientation ระดับ 2 Preparation ระดับ 3 Mechanical ระดับ 4A Routine ระดับ 4B Refinement ระดับ 5 Integration ระดับ 6 Renewal	การใช้เทคโนโลยีของ นักศึกษา พบว่า ภาคเรียน ที่ 1 และ 2 นักศึกษา มีขั้น ของความสนใจในระดับ self concern ส่วนภาค เรียนที่ 3 นักศึกษามีขั้นของ ความสนใจในระดับ impact concern ส่วนระดับการใช้เทคโนโลยี นักศึกษามีระดับการใช้ เทคโนโลยี ในภาคเรียนที่ 1 ในระดับ Level 3 ภาค เรียนที่ 2 และ 3 มีระดับการ ใช้เทคโนโลยี ระดับ Level 4A

ตารางที่ 1 (ต่อ)

ปี	ชื่อผู้วิจัย	กลุ่มตัวอย่าง	SoC	LoU	ผลการวิจัย
2012	Jansrisukot	ครูป.1	ชั้น 0 Awareness ชั้น 1 Information ชั้น 2 Personal ชั้น 3 Management ชั้น 4 Consequence ชั้น 5 Collaboration ชั้น 6 Refocusing * มีการใช้ Innovation Configuration (IC)	ระดับ 0 Non-Use ระดับ 1 Orientation ระดับ 2 Preparation ระดับ 3 Mechanical ระดับ 4 A Routine ระดับ 4B Refinement ระดับ 5 Integration ระดับ 6 Renewal	ภายหลังจากการใช้ RTI MODEL พบว่า 1. ชั้นของความสนใจของครูทั้งสองโรงเรียนเป็นไปในทิศทางเดียวกันโดยมีชั้นของความสนใจที่มีค่าร้อยละของคะแนนในระดับสูง โดยเรียงจากมากไปหาน้อยตามลำดับ คือ ชั้น 1 ความสนใจถึงสารสนเทศ ชั้น 5 ความสนใจในการสร้างความร่วมมือ ชั้น 3 ความสนใจในการจัดการ และชั้น 4 ความสนใจในผลที่ตามมา ส่วนชั้นของความสนใจที่มีค่าร้อยละของคะแนนในระดับต่ำ โดยเรียงจากน้อยไปหามากตามลำดับ คือ ชั้น 6 ความสนใจในการเปลี่ยนแปลง ชั้น 2 ความสนใจส่วนบุคคล และ ชั้น 0 ความสนใจในการรับรู้ 2. ระดับการใช้ RTI MODEL ของครู

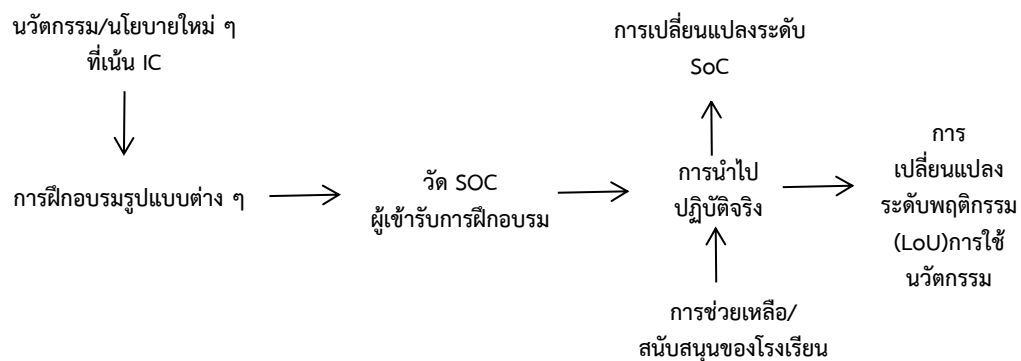
ตารางที่ 1 (ต่อ)

ปี	ชื่อผู้วิจัย	กลุ่มตัวอย่าง	SoC	LoU	ผลการวิจัย
2012	Jansrisukot	ครูป.1	ชั้น 0 Awareness ชั้น 1 Information ชั้น 2 Personal ชั้น 3 Management ชั้น 4 Consequence ชั้น 5 Collaboration ชั้น 6 Refocusing * มีการใช้ Innovation Configuration (IC)	ระดับ 0 Non-Use ระดับ 1 Orientation ระดับ 2 Preparation ระดับ 3 Mechanical ระดับ 4 A Routine ระดับ 4B Refinement ระดับ 5 Integration ระดับ 6 Renewal	พบว่า ระดับการใช้ RTI MODEL ของครู ทั้งสองโรงเรียนเป็นไปในทิศทางเดียวกันโดยในช่วงเวลาก่อนใช้ RTI MODEL มีการใช้ RTI MODEL ในระดับ 1 คือ ระดับกำหนดทิศทาง 2. ระดับการใช้ RTI MODEL ของครู พบว่า ระดับการใช้ RTI MODEL ของครู ทั้งสองโรงเรียนเป็นไปในทิศทางเดียวกันโดยในช่วงเวลาก่อนใช้ RTI MODEL มีการใช้ RTI MODEL ในระดับ 1 คือ ระดับกำหนดทิศทาง การใช้ RTI MODEL รอบที่ 1 มีการใช้ RTI MODEL ในระดับ 2 คือ ระดับเตรียมการ รอบที่ 2 มีการใช้ RTI MODEL ในระดับ 4A คือ ระดับกิจวัตรประจำวัน รอบที่ 3 มีการใช้ RTI MODEL ในระดับ 4B คือ ระดับปรับปรุง ตามลำดับ

ตารางที่ 1 (ต่อ)

ปี	ชื่อผู้วิจัย	กลุ่มตัวอย่าง	SoC	LoU	ผลการวิจัย
2014	Jansrisukot, Surat, Udom, Suwanaphong & Saenglert	ครูอนุบาล 3 ครู ป.1	ชั้น 0 Awareness ชั้น 1 Information ชั้น 2 Personal ชั้น 3 Management ชั้น 4 Consequence ชั้น 5 Collaboration ชั้น 6 Refocusing * มีการใช้ Innovation Configuration (IC)	ระดับ 0 Non-Use ระดับ 1 Orientation ระดับ 2 Preparation ระดับ 3 Mechanical ระดับ 4 A Routine ระดับ 4B Refinement ระดับ 5 Integration ระดับ 6 Renewal	1. แนวทางในการนำไปใช้มีดังนี้ 1) กำหนดปัญหาทางวิชาการและพฤติกรรมของนักเรียน 2) กำหนดทีมผู้ใช้ 3) กำหนดเครื่องมือ 4) การกำหนดขั้นตอนการใช้ 5) การสะท้อนผลการเรียนรู้ 2. ชั้นของความตระหนักหรือความสนใจและระดับการใช้ระบบการช่วยเหลือนักเรียน โดยใช้ RTI MODEL ของครูทั้งสองคนเป็นไปในทิศทางที่สูงขึ้น

จากการวิจัยของ Jansrisukot (2012) และ Jansrisukot, Surat, Udom, Suwanaphong, & Saenglert (2014) สามารถสรุปเกี่ยวกับการใช้รูปแบบการยอมรับตามความสนใจที่เชื่อมโยงกับโรงเรียนได้ ดังภาพที่ 3



ภาพที่ 3 การใช้นวัตกรรม RTI Model ตามรูปแบบการยอมรับตามความสนใจ

สรุป

การนำรูปแบบการยอมรับตามความสนใจไปใช้ในการเผยแพร่นวัตกรรมการเรียนการสอนใหม่ ๆ ให้ประสบผลสำเร็จนั้นมียอดประกอบที่สำคัญ 3 ประการ คือ 1. ชั้นของความสนใจ (SoC) 2. ระดับการใช้ (LoU) และ 3. ตัวอย่างของนวัตกรรม (IC) โดยเริ่มจากการสร้างความสนใจในระดับต่ำก่อนแล้วค่อย ๆ พัฒนาให้อยู่ในขั้นสูง เช่นเดียวกับระดับการใช้นวัตกรรม ก็เริ่มจากระดับผู้ไม่ใช้นวัตกรรมไปสู่ผู้ใช้นวัตกรรม ซึ่งพอจะสรุปการดำเนินการได้ดังนี้ 1. การสำรวจข้อมูลเพื่อสร้างการรับรู้เกี่ยวกับนวัตกรรม และทราบชั้นความสนใจ (SoC) ของผู้ที่จะนำนวัตกรรมไปใช้ ซึ่งจะเริ่มต้นจากการประชาสัมพันธ์ในรูปแบบต่าง ๆ และเปิดโอกาสให้แจ้งความประสงค์ในการเข้ารับการฝึกอบรม 2. การอบรมครั้งที่ 1 เพื่อให้ผู้สนใจรู้จักเกี่ยวกับนวัตกรรมและเห็นตัวอย่างนวัตกรรมที่ชัดเจน ดังนั้นในการฝึกอบรมครั้งที่ 1 เป็นการเตรียมความพร้อมผู้ใช้ให้มีระดับชั้นของความสนใจในขั้น 0-1 คือ สนใจรับรู้และสนใจเกี่ยวกับสารสนเทศ 3. การอบรมครั้งที่ 2 การอบรมเพื่อแสดงตัวอย่างการนำนวัตกรรมไปใช้ที่ประสบความสำเร็จ เพื่อมุ่งให้มีชั้นของความสนใจในขั้น 2-3 คือ สนใจเกี่ยวกับสนใจส่วนบุคคลในการเข้ารับการอบรมและสนใจเกี่ยวกับการจัดการ ภายหลังการอบรมมีการเชิญชวนผู้เข้ารับการอบรมนำนวัตกรรมไปใช้ให้เหมาะกับบริบทของโรงเรียน โดยนัดหมายการอบรมครั้งต่อไป 4. การอบรมครั้งที่ 3 โรงเรียนส่งตัวแทนที่สนใจ และพร้อมที่จะนำนวัตกรรมไปปฏิบัติเข้าร่วมอบรมเชิงปฏิบัติการที่จะนำนวัตกรรมไปใช้ตามบริบทของโรงเรียนหรือตามต้นแบบ มีการติดตามผลหลังการอบรม และมีการเสริมแรงโดยผู้บริหารให้กับกลุ่มที่นำนวัตกรรมไปทดลองใช้เป็นระยะ ๆ และเมื่อทำสำเร็จตามกระบวนการมีการจัดเวทีนำเสนอผลงาน มีการชื่นชมให้กำลังใจและมอบเกียรติบัตร เพื่อให้ผู้ใช้มีชั้นของความสนใจในขั้น 4A-4B-5-6 คือ สนใจเกี่ยวกับผลที่ตามมา สนใจในการสร้างความร่วมมือ และสนใจเกี่ยวกับการเปลี่ยนแปลง ส่วนระดับการใช้ (LoU) ในการอบรมครั้งที่ 1 การนำไปใช้อ้อยู่ในระดับ 1-2 คือ กำหนดทิศทางและเตรียมการ (เป็นผู้ที่ยังไม่ใช้นวัตกรรม) การอบรมครั้งที่ 2 การนำไปใช้อ้อยู่ในระดับ 3 คือ กลไก และการอบรมครั้งที่ 3 การนำไปใช้อ้อยู่ในระดับ 4A คือ ใช้ในกิจวัตรประจำวัน 4B คือ ปรับปรุงนวัตกรรม ระดับ 5 บูรณาการ นำไปใช้ร่วมกับวิธีการอื่น ๆ และ 6 มองหาวิธีการใหม่ ๆ เพื่อปรับปรุงการเรียนการสอน

References

- Armstrong, D. (1989). *Developing and documenting the curriculum*. London: Allyn and Bacon.
- George, A. A., Hall, G. E. & Stiegelbauer, S. M. (2006). *Measuring implementation in schools: The stages of concern questionnaire*. Austin, TX: SEDL. Retrieved from <http://www.sedl.catalog/items/cbam17.html>
- Hall, G. E. (1979). *Measuring stages of concerns about the innovation: A manual for use of the SoC questionnaire*. Austin: University of Texas, Research and Development Center for Teacher Education.
- Hall, G. E. & Hord, S. M. (1987). *Changes in schools: Facilitating the process*. Albany, NY: State University of New York Press.

- Harvey, T. R. (1990). **Checklist for change: A pragmatic approach to creating and controlling change**. Needham Heights, MA: Allyn & Bacon.
- Hord, S. M. & Austin, L. H. (1986). Effective curriculum implementation: Some promising new insights. **The Elementary School Journal**. 87(1), 96-115.
- Institute for the Promotion of teaching Science and Technology. (2019). **kān thalāēng khāo pramoēn PISA 2018** [Press release of PISA assessment results]. Retrieved from <https://pisathailand.ipst.ac.th/news-12/>
- Jansrisukot, J. (2010). **nawattakam : kān ‘oḵbæp kānrīanrū samrap nakrīan thuk khon sū kān chuāilūā dek LD** [Intervention Innovation for LD children]. Udon Thani: Banlao Printing House.
- Jansrisukot, J. (2012). **rāingān kānwichai chabap sombūn rūāng kānphatthana rōngriān tonbæp RTI MODEL** [Development of RTI Model Master School]. Udon Thani: Faculty of Education Udon Thani Rajabhat University.
- Jansrisukot, J., Surat, W., Udom, R., Suwanaphong, S. & Saenglert, J. (2014). **kānphatthana rabop kān chuāilūā samrap nakrīan chan ‘anubān suksā dōi chai RTI MODEL** [Development of intervention system for early childhood students]. **Rommayasan Journal**. 14(1), 287-291.
- Loucks, S. F., Newlove, B. H. & Hall, G. E. (1975). **Measuring levels of use of the innovation: A manual for irenicons interviewers and raters (Report No. 3013)**. Austin: The university of Texas at Austin, research and development center for teacher education.
- Marso, R. N. & Pigge, F. L. (1989.) The influence of pre-service training and teaching experience upon attitude and concern about teaching. **Teaching and Teacher Education**. 5(1), 33-41.
- Olafson, L., Quinn, L. F. & Hall, G E. (2005). **Accumulating gains and diminishing risks during the implementation of best practices in a teacher education course**. *Teacher quarterly education*. Summer, 93-106.