

บ้าน ทางผ่าน คนไร้บ้าน

Transitional Housing for Homeless

ศศิกายจัน ศรีโสภณ

อาจารย์ คณะสถาปัตยกรรมศาสตร์ มหาวิทยาลัยรังสิต หลักหก อ.เมืองปทุมธานี
จ.ปทุมธานี 1200

Sasikan Srisopon

Lecturer, Faculty of Architecture, Rangsit University, Lak Hok, Mueang Pathum
Thani District, Pathum Thani 12000
Email: sasikan.s@rsu.ac.th

บทคัดย่อ

“บ้านทางผ่าน” (Transitional housing) นับเป็นแนวทางหนึ่งในการแก้ปัญหาและช่วยเหลือคนไร้บ้านให้มีคุณภาพชีวิตที่ดีขึ้น หรือหลุดพ้นจากสภาวะการเป็นคนไร้บ้านผ่านรูปแบบการเป็นสถาปัตยกรรมที่ใช้เป็นที่อยู่อาศัยชั่วคราว โดยมีเป้าหมายให้คนไร้บ้านสามารถตั้งหลักกลับไปใช้ชีวิตในสังคมอย่างมั่นคงได้ด้วยตนเองอีกครั้ง บทความนี้มุ่งศึกษาถึงแนวคิดของศูนย์พักพิงคนไร้บ้านในประเทศไทยในบทบาทของบ้านทางผ่านรวมถึงผลสำเร็จที่เกิดขึ้น มีวัตถุประสงค์เพื่อสร้างความเข้าใจถึงบทบาทการเป็นบ้านทางผ่านของคนไร้บ้านในสังคมไทย โดยมีการศึกษาและวิเคราะห์ร่วมกับแนวคิดบ้านทางและนิยามความหมายของคำว่าบ้านของคนไร้บ้านอันมีประโยชน์ต่อการไปพัฒนาและจัดการศูนย์พักพิงคนไร้บ้านที่สอดคล้องกับการใช้งานและจิตใจ นำไปสู่การเสริมสร้างศักยภาพบุคคลและสังคมที่ดีขึ้น ในบทความแบ่งเนื้อหาเป็น 4 ส่วนหลัก คือ ส่วนที่ 1 ที่มาและความสำคัญ ส่วนที่ 2 ความเข้าใจของคำว่า “บ้านทางผ่าน” ส่วนที่ 3 ศูนย์พักพิงสำหรับคนไร้บ้านภายใต้บทบาทบ้านทางผ่านในสังคมไทย ส่วนที่ 4 การพัฒนาศูนย์พักพิงคนไร้บ้านในบทบาทบ้านทางผ่านในสังคมไทย

คำสำคัญ: คนไร้บ้าน, บ้านทางผ่าน, ศูนย์พักพิงคนไร้บ้าน

Abstract

Transitional Housing is one of the solutions to help homeless people improve their quality of life by providing them with temporary accommodation. The goal is to encourage homeless people resume interaction and communication with others, and finally reintegrate back into the community. This article focuses on what was done and achieved during a trial run of Transitional Housing for homeless people. The observation from this study will provide insights in the development and management of shelter for them. With the improvement in lifestyle and well-being of the homeless people, we want to show how Transitional Housing will bring benefits to the individual and society. This article consists of four main parts as follows: (1) Objective and observations (2) Understanding of Transitional Housing (3) Role of Transitional Housing in Thailand for shelter for homeless people and (4) Conclusions, Discussions, and Recommendations for future development of shelter for homeless people.

Keywords: Homeless, Transitional housing, Homeless shelter

Received: November 6, 2019; **Revised:** March 2, 2020; **Accepted:** March 9, 2020

1. ที่มาและความสำคัญ

“คนไร้บ้าน” เป็นคำที่ถูกประดิษฐ์โดย บุญเลิศ วิเศษปรีชา อาจารย์และผู้เชี่ยวชาญเกี่ยวกับวิถีชีวิตคนไร้บ้าน เพื่อใช้เรียกแทนกลุ่มคนที่ใช้ชีวิตบนพื้นที่สาธารณะเหล่านั้นในสังคมไทย ซึ่งทำให้คนไม่ติดกับอคติหรือจินตนาการเก่า ๆ ที่ผูกกับคำว่าคนเร่ร่อน จรจัด และยังสะท้อนถึงตัวตนและปัญหาของพวกเขาได้ชัดเจน ในบทความนี้ยึดค่านิยม “คนไร้บ้าน” ของบุญเลิศ วิเศษปรีชา ที่อธิบายว่าหมายถึง ผู้ที่อาศัย หลับนอนตามที่สาธารณะ ไม่มีสิ่งปลูกสร้างที่เรียกว่าเพิง หรือกระท่อมน้อย ๆ อาจมีแหล่งที่นอนประจำ กึ่งประจำ หรือไม่ประจำก็ได้ อาจจะเร่ร่อนถาวรหรือเร่ร่อนตามฤดูกาลก็ได้ ในที่นี้ไม่ครอบคลุมถึงผู้ที่ประกอบอาชีพใด ๆ ก็ตามโดยใช้ถนนหรือพื้นที่สาธารณะเป็นพื้นที่ในการประกอบอาชีพ เช่น ผู้ประกอบอาชีพขอทาน ขายบริการทางเพศ ร้อยพวงมาลัย งามสิ่งของมีค่าตามลำคลอง ฯลฯ ซึ่งมีที่พักเป็นของตนเอง ไม่ว่าจะเป็นบ้านของตนเอง หรือมีความสามารถในการเช่าห้องรายวันหรือรายเดือนก็ตาม (บุญเลิศ วิเศษปรีชา, 2546) ทั้งนี้ในแนวคิดมายาคติอธิบายว่า มายาคติมีอิทธิพลไปกำหนดภาพลักษณ์ ความรู้สึกนึกคิด ตลอดจนข้อปฏิบัติที่ตายตัว ซึ่งสร้างผลกระทบเชิงลบต่อบุคคลที่มีอำนาจน้อยกว่าในสังคม โดยเฉพาะอย่างยิ่งมายาคติใน สังคมที่มีต่อคนไร้บ้าน เช่น คนไร้บ้านคือคนป่วยทั้งด้านร่างกายและจิตใจ คนเป็นคนที่ไม่มีความรักเหง้า ไม่มีบ้าน ไม่มี ครอบครัว รวมถึงเป็นคนที่ไม่มีความสามารถ ไม่มีต้นทุนใด ๆ นั้น มีผลต่อความคิด ความเชื่อ การปฏิบัติซึ่งกันและกันในสังคม อันรวมไปถึงนโยบายและการดำเนินการต่าง ๆ ในสังคมและรัฐ (ธณภูมิ สามัคคีคารมย์, 2558) ความเข้าใจถึงลักษณะและวิถีชีวิตของคนไร้บ้านจึงมีความสำคัญต่อการเปลี่ยนภาพมายาคติของสังคมที่มีต่อคนไร้บ้าน อันช่วยลดผลกระทบเชิงลบต่อบุคคลรวมถึงดำเนินการช่วยเหลือที่เหมาะสมสอดคล้องกับคนไร้บ้านมากขึ้น

คนไร้บ้านแต่ละคนจะมีปัญหาที่แตกต่างกัน โดยส่วนใหญ่จะเผชิญกับเรื่องของเศรษฐกิจและคุณภาพชีวิต คือ ความไม่มั่นคงทั้งอาชีพและรายได้ แม้ว่าคนไร้บ้านร้อยละ 90 มีงานทำ แต่มักเป็นงานที่ไม่มั่นคงและรายได้ไม่เพียงพอ ส่งผลต่อการมีคุณภาพชีวิตที่ดีและการตั้งหลักชีวิตในอนาคต เรื่องถัดมาคือการเข้าถึงระบบสวัสดิการ โดยเฉพาะเรื่องของสวัสดิการสุขภาพ ซึ่งคนไร้บ้านประมาณร้อยละ 28-30 มีปัญหาด้านสถานะและสิทธิ เกิดการตกหล่นในหลายสาเหตุ เช่น ไม่ได้ติดต่อเรื่องของทะเบียนราษฎร์เป็นเวลานาน ส่งผลต่อการเข้าถึงระบบสวัสดิการทางสุขภาพและทางสังคม โดยเฉพาะปัญหาด้านสุขภาพ ซึ่งพบว่า ร้อยละ 30 ของคนไร้บ้านมีสุขภาพสุขภาพทางผิวหนัง ร้อยละ 70 มีปัญหาสุขภาพช่องปาก และมีคนไร้บ้านถึง ร้อยละ 70 ที่มีปัญหาสุขภาพจิต จากข้อมูลข้างต้นสะท้อนได้ถึงภาพคนไร้บ้านในฐานะกลุ่มประชากรที่ได้รับผลกระทบทางสภาพแวดล้อมและสังคมจนทำให้สุขภาพทรุดโทรมลงและกลายเป็นอุปสรรคสำคัญในการกลับมาใช้ชีวิตที่มีคุณภาพ (อนรรฆ พิทักษ์ธานิน และ ขวัญประชา เชียงไชยสกุลไทย, 2560) ดังนั้นการช่วยเหลือคนไร้บ้านในขั้นแรกคือการทำให้พวกเขามีที่อยู่อาศัย เพื่อลดความเสี่ยงในการใช้ชีวิตในการอยู่บนพื้นที่สาธารณะ ที่จะส่งผลต่อความเสี่ยงทางสุขภาพกายและสุขภาพจิต และขั้นต่อมาคือการทำให้ออกทางสังคม เพื่อให้คนไร้บ้านสามารถเข้าถึงงานที่มีความมั่นคง หรือมีรายได้ที่สม่ำเสมอได้ (เทียนทิพย์ เดียวแก้ว, 2562)

ที่อยู่อาศัยนับเป็นหนทางที่จะช่วยให้คนไร้บ้านมีคุณภาพชีวิตทั้งกายและจิตใจดีขึ้น ถึงแม้ว่าคนไร้บ้านจำนวนมากคุ้นชินกับการกินอยู่หลับนอนในพื้นที่สาธารณะ อย่างไรก็ตามพื้นที่ดังกล่าวไม่ใช่สถานที่อันสะดวกสบายและปลอดภัยต่อการใช้ชีวิตหากแต่มีความไม่แน่นอนและอันตรายซ่อนอยู่ ดังนั้นที่อยู่อาศัยนับเป็นโครงการแรก ๆ ที่ภาคประชาสังคมและภาครัฐเข้ามาทำงานกับคนไร้บ้านเริ่มต้นขึ้น (อนรรฆ พิทักษ์ธานิน และ ขวัญประชา เชียงไชยสกุลไทย, 2560) มีงานศึกษาในประเทศไทยอธิบายว่าการดึงคนไร้บ้านออกจากท้องถนนเป็นสิ่งที่ควรเริ่มต้นได้ คือ การจัดให้มีบ้านทางผ่านนั้นหมายถึงการจัดให้มีที่พักให้คนไร้บ้านได้มีที่หลับนอนอย่างปลอดภัย มีที่อาบน้ำ ที่เก็บข้าวของอยู่ใกล้แหล่งงานในเมือง เพื่อให้คนไร้บ้านสามารถหาเลี้ยงชีพได้ด้วยตนเอง รวมถึงทำให้กลับมามีความหวังในชีวิตได้อีก (ญานึกา อักษรนำ, 2560) ศูนย์พักพิงคนไร้บ้านที่มีบทบาทของการเป็นบ้าน

ทางผ่านจึงนับเป็นแนวทางสำคัญในการช่วยเหลือคนไร้บ้าน โดยนอกจากช่วยให้คนไร้บ้านมีคุณภาพชีวิตที่ดีขึ้นแล้วยังมีอิทธิพลต่อการเปลี่ยนมายาคติทางลบของคนในสังคมที่มีต่อคนไร้บ้านให้เป็นที่ไปในทางบวกมากขึ้น นอกจากนี้ยังสร้างนิยามของคำว่า “บ้าน” ในอนาคตของคนไร้บ้านส่วนใหญ่ให้เป็นที่ไปในมิติทางจิตใจและความสัมพันธ์ทางสังคม อันเป็นจุดเริ่มต้นที่ดีของการอยู่ร่วมกับผู้อื่นในสังคมต่อไป ทั้งนี้ความเข้าใจของการเป็นบ้านทางผ่านของคนไร้บ้านในสังคมไทย

มักถูกตีความถึงการเป็นสถานสงเคราะห์หรือบ้านพักฉุกเฉินเป็นส่วนใหญ่ พร้อมทั้งมองผลสำเร็จคือการอยู่อาศัยชั่วคราวแล้วออกไปมีที่อยู่อาศัยเองได้เป็นสำคัญ ซึ่งโดยแท้จริงแล้วผลสำเร็จจากการเปลี่ยนผ่านของคนไร้บ้านอาจไม่ได้หมายถึงการเปลี่ยนผ่านระยะสั้นทางการอยู่อาศัยเพียงอย่างเดียว แต่อาจหมายถึงการเปลี่ยนผ่านทางวิถีชีวิต ความรู้สึกตลอดจนมุมมองคำว่าบ้านของคนไร้บ้านด้วย ดังนั้นความเข้าใจในความหมายและข้อเท็จจริงที่เกี่ยวข้องกับบ้านทางผ่านผ่านศูนย์พักพิงคนไร้บ้าน จะนำไปสู่การดำเนินการช่วยเหลือคนไร้บ้านรวมถึงการดำเนินการศูนย์ฯในบทบาทของการเป็นบ้านทางผ่านที่สอดคล้องกับคนไร้บ้านได้แท้จริง

บทความฉบับนี้เป็นบทความวิชาการมุ่งนำเสนอบทบาทของศูนย์พักพิงคนไร้บ้านในฐานะที่เป็นบ้านทางผ่านรวมถึงผลสำเร็จที่เกิดขึ้น มีวัตถุประสงค์เพื่อสร้างความเข้าใจถึงบทบาทการเป็นบ้านทางผ่านของคนไร้บ้านในสังคมไทยโดยมีการวิเคราะห์ร่วมกับแนวคิด “บ้านทางผ่าน” (Transitional housing) และนิยามความหมายของคำ “บ้าน” ของคนไร้บ้านอันจะเป็นประโยชน์ต่อการพัฒนาและการจัดการที่พักพิงสำหรับคนไร้บ้านให้สอดคล้องกับทางร่างกายและจิตใจ รวมถึงเป็นแรงผลักดันให้คนไร้บ้านสร้างศักยภาพในการตั้งหลักในชีวิตได้ต่อไป

2. ความเข้าใจของคำว่า “บ้านทางผ่าน”

“บ้านทางผ่าน” หรือ “Transitional Housing” นับเป็นแนวทางช่วยเหลือคนไร้บ้านที่ครอบคลุมถึงการลดความเสี่ยงในการใช้ชีวิตบนพื้นที่สาธารณะพร้อมกับสร้างโอกาสทางสังคมให้กับคนไร้บ้านในรูปแบบของสวัสดิการที่อยู่อาศัยชั่วคราว นอกจากนั้นยังเป็นแนวคิดระหว่างการเป็นที่พักฉุกเฉินและการเป็นที่อยู่อาศัยถาวร โดยบ้านทางผ่านจะเอื้อให้อยู่อาศัยในระยะเวลาที่มากกว่าและมีความเป็นส่วนตัวมากกว่าที่ที่พักฉุกเฉิน (Canadian Observatory on Homelessness, 2019)

มีงานวิจัยเรื่อง Characteristics of Transitional Housing for Homeless Families อธิบายถึงแนวคิดบ้านทางผ่าน (Transitional Housing) ว่าแนวคิดดังกล่าวมีมานานแล้วในประเทศอเมริกา แต่เดิมเน้นในด้านการเป็นพื้นที่แก้ไขปัญหาด้านสุขภาพจิตของคน โดยหน่วยงานสาธารณสุขและหน่วยงานแก้ไขสุขภาพจิตของภาครัฐและท้องถิ่นได้พัฒนาโปรแกรมที่อยู่อาศัยเพื่อรองรับและ

ช่วยบรรเทาคนที่ที่ออกจากโรงพยาบาลโรคจิตหรือเรือนจำก่อนกลับเข้าไปอยู่ในที่อยู่อาศัยปกติ ต่อมาถูกนำมาปรับและมีการพัฒนาเป็นที่พักอาศัยแบบเปลี่ยนผ่านสำหรับคนไร้บ้าน เนื่องด้วยหน่วยงานภาครัฐพบว่ากลุ่มคนที่ไม่มีบ้านมีความล้มเหลวในชีวิตและขาดโอกาสหากได้รับการสนับสนุน และการสร้างเครือข่ายที่จะช่วยให้พวกเขากลับคืนสู่สังคมปกติได้ แนวคิดบ้านทางผ่านจึงถูกพัฒนาขึ้นเพื่อเพิ่มโอกาสให้ผู้คนที่เหล่านั้น ตลอดจนมีการสนับสนุนการเรียนรู้และการพัฒนาต่าง ๆ ในช่วงระยะเวลาหนึ่งอันสามารถจะทำให้คนไร้บ้านตั้งหลักชีวิตได้ด้วยตัวเอง (Burt, 2006) นอกจากนี้มีงานศึกษาที่อธิบายว่า บ้านทางผ่านพัฒนามาจากความต้องการของคนไร้บ้านที่ซับซ้อนขึ้น ระยะเวลาการอยู่อาศัยที่ยาวนานขึ้น ทำหน้าที่เสมือนสะพานเชื่อมระหว่างที่อยู่อาศัยฉุกเฉินและที่อยู่อาศัยถาวร รวมทั้งสะท้อนถึงรูปแบบการดูแลที่ต่อเนื่องผ่านโปรแกรมการอยู่อาศัยที่มีขั้นตอนในการให้บริการและการดูแลเพื่อเตรียมความพร้อมให้ผู้ที่อยู่อาศัยเปลี่ยนผ่านไปมีบ้านถาวร และกลับคืนสู่สังคมได้ โดยมีงานศึกษาของสหรัฐอเมริกา พบว่า ผู้ที่อยู่อาศัย และมีส่วนร่วมในโปรแกรมของบ้านทางผ่าน มีแนวโน้มที่จะออกไปมีบ้านที่ถาวรได้มากกว่าผู้ที่ไม่ได้มีส่วนร่วมหรืออยู่อาศัยในบ้านทางผ่าน (Fotheringham, Walsh and Burrowes, 2013) โปรแกรมและรูปแบบของบ้านทางผ่านในแต่ละพื้นที่ที่มีความหลากหลายขึ้นอยู่กับวัฒนธรรม พื้นฐานทางความคิดและข้อปฏิบัติที่แตกต่างกัน ซึ่งรวมไปถึงการกำหนดกลุ่มคนผู้เข้ามาอยู่อาศัยที่แตกต่างกันไปตามกายภาพ การให้บริการของบ้านทางผ่านและความต้องการที่แตกต่างกันของผู้อยู่อาศัย (Casey, 2007)

ดังนั้นบ้านทางผ่านสำหรับคนไร้บ้านในแต่ละท้องถิ่นพื้นที่จึงมีลักษณะแตกต่างกันทางรูปแบบกายภาพ การจัดการในพื้นที่และข้อกำหนดระยะเวลาในการอยู่อาศัยขึ้นกับบริบทพื้นที่ ลักษณะของคนไร้บ้าน อย่างไรก็ตามแนวคิดบ้านทางผ่านในแต่ละพื้นที่ส่วนใหญ่มีหลักการและเงื่อนไขสำคัญที่เหมือนกัน คือ การเป็นที่อยู่อาศัยชั่วคราวที่มีการสนับสนุนในประเด็นพื้นฐานอื่น ๆ นอกเหนือจากอาหารและที่พัก เช่น การศึกษา และอาชีพ อันมีเป้าหมายให้คนไร้บ้าน

มีสภาพแวดล้อมที่ปลอดภัย สนับสนุนให้พวกเขาตั้งหลักช่วยเหลือตนเองรวมถึงสร้างเครือข่ายทางสังคมได้และออกไปมีบ้านที่มั่นคงเป็นของตนเองอย่างแท้จริง

3. ศูนย์พักพิงสำหรับคนไร้บ้านภายใต้บทบาทบ้านทางผ่านในสังคมไทย

ที่ผ่านมาหน่วยงานภาครัฐในสังคมไทย มีการแก้ปัญหาด้านที่อยู่อาศัยให้คนไร้บ้านในรูปแบบของสถานสงเคราะห์ เพื่อพัฒนาคุณภาพชีวิตให้ดีขึ้น แต่การแก้ปัญหาแบบนี้มักไม่ยั่งยืน เพราะไม่ได้ทำให้คนไร้บ้านกลับมาใช้ชีวิตทางสังคม เริ่มมองเห็นตัวตนและที่ยืนของตัวเองจนมีความรู้สึกอยากมีบ้าน ตรงกันข้ามการสงเคราะห์ในลักษณะดังกล่าว กลับยิ่งไปตอกย้ำภาพเชิงลบของที่พักอาศัยคือการถูกจำกัดอิสรภาพ ทั้งในทางกายภาพ และในทางความรู้สึก สร้างความอึดอัดและไม่สบายใจ นอกจากนี้ยังมีแก้ปัญหาในลักษณะของที่พักอาศัยแบบเปิด (open shelter) ที่บริหารจัดการโดยรัฐ ได้แก่สถานคุ้มครองคนไร้ที่พึ่ง บ้านมิตรไมตรี บ้านอัมเ็จ ซึ่งจะมีสิ่งอำนวยความสะดวกจำเป็นพื้นฐานโดยไม่เสียค่าใช้จ่าย เช่น เสื้อผ้า อาหาร 3 มื้อ ห้องน้ำ ที่สำหรับหลับนอน ลานซักเสื้อผ้า ซึ่งอาจสอดคล้องและตอบสนองต่อคนไร้ที่พึ่งหรือคนไร้บ้านบางส่วนที่สามารถช่วยให้พวกเขาหลุดจากสภาพที่จะกลายเป็นคนไร้บ้านถาวรได้ แต่กระนั้นการเข้าไปอยู่ในสถานพักพิงของรัฐมีเงื่อนไขทั้งในเรื่องเวลาที่จะอยู่อาศัย การต้องแสดงตัวตนว่าเป็นคนไทย โดยใช้บัตรประชาชนเพื่อให้สามารถใช้สิทธิในการเช่าอยู่อาศัย ทำให้คนไร้บ้านหลายคนที่ไม่มีบัตรประชาชนไม่กล้าเข้าใช้บริการ (ญานิกา อักษรนำ, 2558) ศูนย์พักพิงคนไร้บ้านจึงนับเป็นอีกแนวทางหนึ่งในการแก้ปัญหาที่อยู่อาศัยของคนที่ไม่มียานและใช้ชีวิตในพื้นที่สาธารณะตามนโยบายภาครัฐที่มุ่งแก้ไขปัญหาค่าเช่าที่อยู่อาศัยและคุณภาพชีวิตของผู้มีรายได้น้อยผู้ด้อยโอกาส ภายใต้หลักการแผนยุทธศาสตร์การพัฒนาที่อยู่อาศัย

ปัจจุบันมีศูนย์พักพิงคนไร้บ้านที่จัดตั้งโดยเครือข่ายคนไร้บ้านร่วมกับมูลนิธิพัฒนาที่อยู่อาศัยและสถาบันพัฒนาองค์กรชุมชน (องค์การมหาชน) (พอช.) มีบทบาทสถานะการเป็นบ้านทางผ่านสำหรับคนไร้บ้าน โดยมีวัตถุประสงค์เป็นที่พักอาศัยชั่วคราวและทำหน้าที่เป็นศูนย์ประสานงานของเครือข่ายคนไร้บ้าน นอกจากนี้ยังมุ่งให้เป็นพื้นที่ที่มีประโยชน์ในการประกอบอาชีพและทำกิจกรรมอื่น ๆ ที่ช่วยสร้างรายได้ให้กับคนไร้บ้านเพิ่มขึ้น อันมีเป้าหมายเพื่อการยกระดับคุณภาพชีวิตให้คนไร้บ้านสามารถตั้งหลักในชีวิตได้ต่อไป ศูนย์พักพิงคนไร้บ้านนอกจากจะสร้างความรู้สึกปลอดภัยทางกายภาพแลจิตใจแล้ว ยังเปิดโอกาสให้สิทธิคนไร้บ้านที่พักอาศัยในการบริหารจัดการที่อยู่อาศัยร่วมกัน ทำให้คนไร้บ้านรู้สึกมีอิสระภาพ มีตัวตน มีความเชื่อมั่นว่าสามารถสร้างความเปลี่ยนแปลงในชีวิตได้ คนไร้บ้านที่มีความประสงค์เข้ามาอยู่อาศัยในศูนย์พักพิงคนไร้บ้านต้องผ่านกระบวนการเตรียมความพร้อม กระบวนการฟื้นฟูศักยภาพในตัวเองรวมถึงกระบวนการเรียนรู้ที่จะอยู่ร่วมกันภายใต้กฎกติกาและความรับผิดชอบร่วมกัน เช่น การประชุมประจำเดือน การแชร์ค่าน้ำ ค่าไฟร่วมกัน การออมทรัพย์เพื่อดูแลสุขภาพ การออมเงินเพื่อที่จะมีบ้านซึ่งเป็นแรงผลักดันหนึ่งให้คนไร้บ้านหลายคนมีฝันและเป้าหมายในชีวิต (นพพรณ พนมศรี, 2553)

ทั้งนี้จากการตีความของคำว่า “บ้าน” ในเชิงกายภาพและเชิงปรัชญาและทฤษฎี พบว่าลักษณะสำคัญของศูนย์พักพิงคนไร้บ้านดังกล่าวสามารถเชื่อมโยงถึงความหมายของคำว่าบ้านของคนไร้บ้านในบริบทใหม่ ทำให้ศูนย์ฯ ได้รับการตอบรับในการเข้ามาอยู่อาศัยจากคนไร้บ้านมากกว่าการอยู่ในที่พักคนไร้บ้านในรูปแบบอื่น ศูนย์พักพิงคนไร้บ้านในบทบาทของบ้านทางผ่านนี้จึงนับเป็นพื้นที่ของการอยู่อาศัยที่สะท้อนถึงพื้นที่และวิถีของการอยู่อาศัยของคนไร้บ้านที่มีความแตกต่างจากการใช้ชีวิตอยู่อาศัยบนพื้นที่สาธารณะ ในขณะที่เดียวกันก็สะท้อนถึงการเปลี่ยนผ่านนิยาม “คนไร้บ้าน” ให้กลายเป็น “คนไม่ไร้บ้าน” โดยปัจจุบันมีศูนย์พักพิงคนไร้บ้านทั้งหมด 5 แห่ง คือ

- 1) ศูนย์พักพิงคนไร้บ้านตลิ่งชัน ก่อสร้างในปี พ.ศ. 2545 โดยใช้งบประมาณจากมูลนิธิพัฒนาที่อยู่อาศัย (มพศ.) โดยมีวัตถุประสงค์เริ่มต้นเพื่อเป็นศูนย์ประสานงานคนไร้บ้านที่เดือดร้อนและเป็นสถานที่ทดลองให้คนไร้บ้านมาอยู่ร่วมกัน โดยมีการบริหารจัดการโดยกลุ่มคนไร้บ้านเอง มีลักษณะเป็นอาคารชั้นเดียว 1 หลัง สามารถรองรับคนไร้บ้านได้ประมาณ 30 คน



ภาพที่ 1 ศูนย์พักพิงคนไร้บ้านตลิ่งชัน
ที่มา: รุสนีย์ ไช้สะอิจ, 2555

2) ศูนย์พักพิงคนไร้บ้าน สุวิทย์ วัดหนู (ศูนย์บางกอกน้อย) (ภาพที่2) มีวัตถุประสงค์เพื่อเป็นศูนย์นำร่องในการแก้ไขปัญหาคอนไร้บ้านให้กับหน่วยงานและองค์กรทั่วไป การจัดตั้งศูนย์เป็นผลสืบเนื่องมาจากนโยบายการจัดระเบียบพื้นที่สนามหลวงในปี พ.ศ. 2544 กรุงเทพมหานครจึงช่วยเหลือ โดยให้มีการจัดสร้างศูนย์พักพิงคนไร้บ้านที่ให้อาศัยและบริหารจัดการศูนย์ด้วยตัวเอง ต่อมากลุ่มคนไร้บ้านจึงมองหาที่ดินเพื่อจัดตั้งศูนย์และเสนอให้มีการเช่าที่ดินของการรถไฟ โดยได้รับการสนับสนุนช่วยเหลือจากสถาบันพัฒนาองค์กรชุมชนฯ ดำเนินการเช่าที่จากทางรถไฟ และกลุ่มคนไร้บ้านได้ทำโครงการเสนองบประมาณจาก พอช. เพื่อใช้ปลูกสร้างอาคาร ปัจจุบันศูนย์ฯรองรับคนไร้บ้านได้ประมาณ 70 คน เป็นอาคารสำหรับพักอาศัยสูง 2 ชั้น 1 หลัง และอาคารห้องน้ำภายนอก 1 หลัง นับเป็นสถานที่ซึ่งมีแม่แบบการทำงานและดูแลภายใต้เครือข่ายคนไร้บ้าน และเป็นแม่แบบให้กับศูนย์พักชั่วคราวคนไร้บ้านทั้งของภาครัฐและภาคประชาสังคมในเวลาต่อมา



ภาพที่ 2 ศูนย์พักพิงคนไร้บ้านสุวิทย์ วัดหนู (บางกอกน้อย)

3) ศูนย์ฟื้นฟูและพัฒนาศักยภาพคนไร้บ้าน จ. เชียงใหม่ หรือบ้านเต็มฝัน (ภาพที่ 3) เกิดจากการรวมตัวคนไร้บ้านในจังหวัดเชียงใหม่ตั้งแต่ปี พ.ศ. 2551 จนมีการจัดตั้งศูนย์พักคนไร้บ้านในปี พ.ศ. 2553 เป็นลักษณะอาคารเช่าขนาด 2 ชั้น 2 คูหา ต่อมาในปี พ.ศ. 2559 ได้รับการสนับสนุนด้านงบประมาณจากภาครัฐทำให้เครือข่ายคนไร้บ้านร่วมกับมูลนิธิพัฒนาที่อยู่อาศัย และสถาบันพัฒนาองค์กรชุมชนฯ ได้ดำเนินการจัดซื้อที่ดินขนาดเนื้อที่ 330 ตารางวา และก่อสร้างศูนย์ฟื้นฟูและพัฒนาศักยภาพคนไร้บ้านจังหวัดเชียงใหม่ขึ้น เป็นอาคารสูง 2 ชั้น และมีชั้นดาดฟ้า สามารถรองรับคนไร้บ้านได้ประมาณ 50 คน



ภาพที่ 3 ศูนย์ฟื้นฟูและพัฒนาศักยภาพคนไร้บ้าน จ. เชียงใหม่ หรือบ้านเต็มฝัน

4) ศูนย์ฟื้นฟูและพัฒนาศักยภาพคนไร้บ้าน จ. ขอนแก่น หรือบ้านโฮมแสนสุข (ภาพที่ 4) มีเป้าหมายเพื่อเป็นที่พักพิงและฟื้นฟูคุณภาพชีวิต พัฒนาอาชีพให้กับคนไร้บ้านในจังหวัดขอนแก่น เริ่มก่อสร้างอาคารช่วงเดือนสิงหาคม พ.ศ. 2561 และมีลักษณะเป็นอาคาร 1 ชั้นครึ่ง 1 หลังขนาด 880 ตารางเมตร บนพื้นที่ทั้งหมด 3 ไร่ สามารถรองรับได้จำนวน 136 คน



ภาพที่ 4 ศูนย์ฟื้นฟูและพัฒนาศักยภาพคนไร้บ้าน จ. ขอนแก่น หรือบ้านโฮมแสนสุข

ที่มา: <https://siamrath.co.th/n/127147>

5) ศูนย์ฟื้นฟูและพัฒนาศักยภาพคนไร้บ้าน จ.ปทุมธานี (ภาพที่ 5) เป็นโครงการที่ต่อยอดมาจากศูนย์ศูนย์คนไร้บ้านหมอลิต ซึ่งถูกเวนคืนจากการก่อสร้างทางพิเศษศรีรัช มีเป้าหมายเพื่อเป็นที่พักพิงและฟื้นฟูคุณภาพชีวิต พัฒนาอาชีพให้กับคนไร้บ้านในย่านดอนเมือง จตุจักร ปทุมธานี และรังสิต มีพื้นที่ประมาณ 2 ไร่ 2 งานเศษ มีลักษณะเป็นอาคาร 2 ชั้น 1 หลัง และมีอาคารเดิมสูง 2 ชั้นอีก 1 หลัง สามารถรองรับคนไร้บ้านในได้ประมาณ 100 คน



ภาพที่ 5 ศูนย์ฟื้นฟูและพัฒนาศักยภาพคนไร้บ้าน จ.ปทุมธานี

จากการจัดตั้งและดำเนินการศูนย์พักพิงคนไร้บ้านที่ผ่านมามีผลสำเร็จหนึ่งที่ปรากฏคือ “ชุมชนใหม่คนไร้บ้าน” ซึ่งเป็นโครงการต่อเนื่องจากการดำเนินการจัดตั้งศูนย์พักพิงคนไร้บ้าน โดยเปิดโอกาสให้คนไร้บ้านจากศูนย์พักพิงคนไร้บ้านตลิ่งชัน และศูนย์พักพิงคนไร้บ้านสุวิทย์ วัดหนู (บางกอกน้อย) ที่มีความพร้อมออกไปมีบ้านเป็นของตนเองและอยู่ร่วมกันเป็นชุมชน โดยมีการเช่าที่ดินของการรถไฟภายใต้การดำเนินการโครงการบ้านมั่นคง เครือข่ายสลัม 4 ภาค นับว่าเป็นโครงการนำร่องในการสร้างที่อยู่อาศัยที่มั่นคงสำหรับคนไร้บ้าน ปัจจุบันมีคนไร้บ้านย้ายเข้าไปอยู่อาศัยในพื้นที่แล้วมากกว่า 20 ราย (สำนักบ้านมั่นคง สถาบันพัฒนาองค์กรชุมชน (องค์การมหาชน), 2561) (ภาพที่ 6)



ภาพที่ 6 ชุมชนใหม่คนไร้บ้าน พุทธมณฑลสาย 2

โครงการดังกล่าวช่วยสนับสนุนถึงความสำคัญของศูนย์ฯ ในฐานะของการเป็นบ้านทางผ่านให้เห็นอย่างเห็นรูปธรรม อย่างไรก็ตามยังไม่สามารถสะท้อนผลสำเร็จในการเปลี่ยนผ่านคนไร้บ้านตามแนวคิดของบ้านทางผ่านได้อย่างสมบูรณ์ เนื่องจากชุมชนใหม่คนไร้บ้านยังไม่มี ความมั่นคงในเรื่องของที่ดินที่เป็นของตนเองอย่างแท้จริง ประกอบกับจากการศึกษาพบว่า จำนวนคนที่อยู่ในโครงการชุมชนใหม่คนไร้บ้านนั้นน้อยมากเมื่อเทียบกับจำนวนคนไร้บ้านในศูนย์ฯ ทั้ง 5 แห่ง โดยมีสมาชิกเพียงไม่กี่รายที่เคยอยู่ในศูนย์พักพิงคนไร้บ้าน แล้วออกไปมีที่พักของตนเอง ส่วนใหญ่อยู่ในช่วงวัยหนุ่มสาว ถึงวัยกลางคนบางรายออกไปแล้วก็กลับเข้ามาอีก บางรายมีปัญหาด้านสุขภาพไม่สามารถออกไปตั้งหลักได้ ส่วนใหญ่จะพักอยู่ในศูนย์จนถึงวัยชราหรืออยู่จนเสียชีวิตไปตามอายุขัย (นพพรธณ พรหมศรี, 2562) สอดคล้องกับงานศึกษาที่อธิบายว่าการจัดให้มีศูนย์พักพิงคนไร้บ้านนับเป็นรูปแบบหนึ่งที่ทำให้คนไร้บ้านสามารถลุกขึ้นมาจัดการชีวิตของตนเองได้ แต่มีข้อจำกัด คือ หน่วยงานภาครัฐที่เกี่ยวข้องรวมถึงคนภายนอกมีความคาดหวังว่าเมื่อคนไร้บ้านเข้าอยู่อาศัยในศูนย์ฯ แล้วจะสามารถพัฒนาคุณภาพชีวิตไปสู่การมีบ้านได้อย่างมั่นคงอีกครั้งตามแนวคิดการเป็นบ้านทางผ่าน ซึ่งในความเป็นจริงนั้นคนไร้บ้านอาจไม่สามารถทำได้ตามนั้นเนื่องด้วยเงื่อนไขของราคาที่ดินและที่อยู่อาศัยที่สูงเกินกว่าพวกเขาจะสามารถแบกรับได้ (ญาณิศา อักษรนำ, 2560)

อย่างไรก็ตามแม้ว่าศูนย์พักพิงสำหรับคนไร้บ้านภายใต้บทบาทบ้านทางผ่านจะไม่สามารถผลักดันให้คนไร้บ้านออกไปตั้งหลักมีบ้านของตนเองได้ตามเป้าหมายและวัตถุประสงค์ของการเป็นบ้านทางผ่านได้ในจำนวนมาก แต่มีผลการเปลี่ยนผ่านสำคัญแสดงให้เห็นถึงความก้าวหน้าในการพัฒนาคุณภาพชีวิตคนไร้บ้านผ่านการอยู่อาศัย การมีปฏิสัมพันธ์ และการมีส่วนร่วมที่ดีขึ้นในสังคม รวมถึงสร้างความผูกพันในกลุ่มสมาชิกที่อาศัยอยู่ร่วมกัน ซึ่งผลดังกล่าวนับว่าเป็นการเปลี่ยนผ่านในอีกมิติที่ปรากฏขึ้นในศูนย์พักพิงในบทบาทการเป็นบ้านทางผ่าน

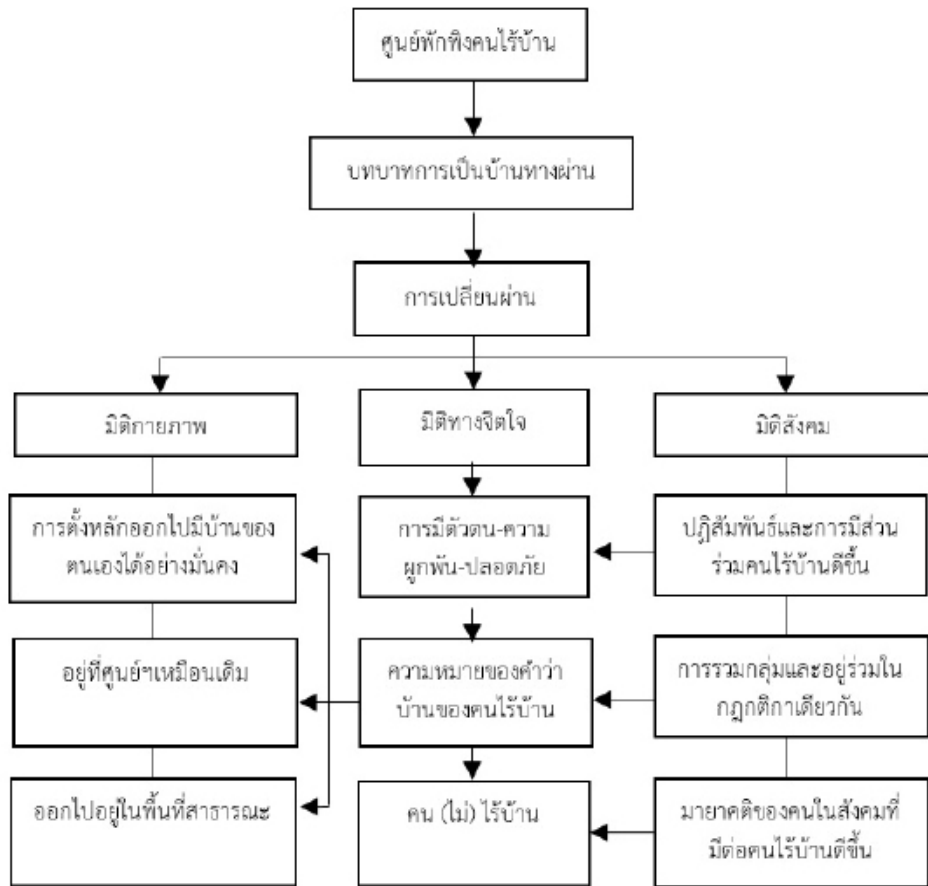
4. บทสรุป อภิปรายผลและข้อเสนอแนะการพัฒนาศูนย์พักพิงคนไร้บ้านในบทบาทบ้านทางผ่านในสังคมไทย

“บ้านทางผ่าน” ของคนไร้บ้านสะท้อนได้ถึง การช่วยเหลือคนไร้บ้านในรูปแบบการจัดสรรที่พักพิงระยะยาวให้ นับเป็นการช่วยเหลือคนไร้บ้านระยะเร่งด่วนในเชิงพื้นที่ที่ที่คนไร้บ้านที่อาศัยอยู่ในพื้นที่สาธารณะมีความปลอดภัยในชีวิตและทรัพย์สินมากขึ้น และมีเป้าหมายให้คนไร้บ้านสามารถตั้งหลักปักฐานออกไปใช้ชีวิตและมีที่อยู่อาศัยที่มั่นคงในสังคมได้ ปัจจุบันในประเทศไทยมีบ้านทางผ่านที่ได้รับผลตอบรับที่ดีจากคนไร้บ้านในการเข้ามาอยู่อาศัยผ่านรูปแบบของศูนย์พักพิงชั่วคราวที่จัดตั้งโดยเครือข่ายคนไร้บ้าน มูลนิธิพัฒนาที่อยู่อาศัย และสถาบันพัฒนาองค์กรชุมชน (องค์การมหาชน) คือ ศูนย์พักพิงคนไร้บ้านหรือศูนย์ส่งเสริมศักยภาพและฟื้นฟูคนไร้บ้าน

ทั้งนี้ นอกเหนือจากหลักการและลักษณะสำคัญของการเป็นที่อยู่อาศัยชั่วคราวตามแนวคิด “บ้านทางผ่าน” (Transitional housing) การพิจารณาถึงความหมายของคำว่า “บ้าน” ของคนไร้บ้านยังมีความสำคัญเกี่ยวกับการอยู่อาศัยและการเปลี่ยนผ่านในบ้านทางผ่าน เนื่องจากบ้านมีความเกี่ยวข้องและมีความผูกพันกับชีวิตคนเราอย่างลึกซึ้ง และเป็นเครื่องมือสำหรับควบคุมตัวแปรในชีวิตตามแนวตามแนวคิดการเป็นเจ้าของ (self and possessions) งานศึกษาเรื่อง พลวัตความหมายของคำว่า “บ้าน” ของคนไร้บ้าน : กรณีศึกษา ศูนย์พักพิงคนไร้บ้านโดยมูลนิธิพัฒนาที่อยู่อาศัย อธิบายถึงความหมายคำว่าบ้านของคนไร้บ้านผ่าน 3 มิติหลัก ได้แก่ (1) บ้านในฐานะที่แสดงถึงอำนาจในการควบคุม (2) บ้านในฐานะที่แสดงถึงครอบครัว และ (3) บ้านในฐานะที่เป็นพื้นที่แห่งการแสดงความรู้สึก ตัวตน และความรู้สึกเป็นเจ้าของซึ่งการดำเนินงานศูนย์พักพิงคนไร้บ้านที่ผ่านมาสร้างความผูกพันระหว่างสมาชิกในศูนย์ และเกิดกระบวนการสร้างความรู้สึกถึงคำว่าบ้านขึ้นมาในบริบทใหม่ นั้นหมายความว่า “บ้าน” ไม่ได้มีความหมายเพียงเชิงกายภาพ แต่มีความหมายที่เชื่อมโยงถึงความมั่นคงปลอดภัยที่เกิดขึ้นทั้งในทางร่างกายและจิตใจ ความรู้สึกเป็นอิสระในการดำเนินชีวิต ความรู้สึกเป็นส่วนหนึ่งของบ้านทั้งในส่วนการมีส่วนร่วมในการจัดการและการรู้สึกเป็นส่วนหนึ่งของการครอบครองเป็นเจ้าของ (ญาณิกา อักษรนำ, 2560) นอกจากนั้น มีงานศึกษาพบว่าคนไร้บ้านที่กำลังจะมีบ้านหรือที่อยู่ในศูนย์พักพิงคนไร้บ้านได้ให้ความหมายของ “บ้าน” ในแง่ของความเป็นชุมชนและการรวมกลุ่ม อันเนื่องมาจากคนกลุ่มนี้ได้เข้ามาอยู่รวมกันที่ศูนย์คนไร้บ้านซึ่งเสมือนหนึ่งเป็นชุมชนของพวกเขา โดยมีเป้าหมายเดียวกันคือการมีบ้านที่มั่นคงในอนาคต (ฤทธิรงค์ จุฑาพฤตนิกร และคณะ, 2558)

การสร้าง ความหมายของคำว่า “บ้าน” ให้ปรากฏขึ้นในพื้นที่ทางผ่านนี้จึงมีอิทธิพลต่อการตัดสินใจของคนไร้บ้านในการเปลี่ยนผ่านออกไปมีบ้านของตนเองที่แท้จริง หรือจะอยู่อาศัยในศูนย์ฯ เหมือนเดิม หรือเลือกกลับไปใช้ชีวิตบนพื้นที่สาธารณะตามเดิม ตลอดจนนำไปสู่แนวทางการจัดสรรและการดำเนินการบ้านทางผ่านในแบบที่เหมาะสมกับวิถีชีวิตของคนไร้บ้าน รวมถึงสร้างความเข้าใจถึงการเปลี่ยนผ่านของคนไร้บ้านได้ชัดเจนมากขึ้น

ปัจจุบันการเปลี่ยนผ่านที่เกิดขึ้นในศูนย์พักพิงคนไร้บ้านในสังคมไทย ยังไม่ปรากฏผลสำเร็จในมิติของกายภาพตามแนวคิดของบ้านทางผ่าน (Transitional housing) แต่ปรากฏผลสำเร็จชัดเจนในมิติของสังคม อันมีผลต่อการเปลี่ยนมายาคติทางลบของคนในสังคมที่มีต่อคนไร้บ้านในทางที่ดีขึ้น ศูนย์พักพิงคนไร้บ้านจึงมีความสำคัญมากกว่าการเป็นพื้นที่อยู่อาศัยชั่วคราวหรือพื้นที่ตั้งหลักของคนไร้บ้าน หากแต่มีความสำคัญทางจิตใจและมีอิทธิพลต่อการกำหนดนิยามคำว่าบ้านให้กับคนไร้บ้านต่อไปในอนาคต ดังนั้นความสำคัญและผลสำเร็จของศูนย์พักพิงคนไร้บ้านในบทบาทการเป็นบ้านทางผ่านในสังคมไทย จึงไม่อาจมองการเปลี่ยนผ่านในด้านของการที่คนไร้บ้านออกไปมีที่อยู่อาศัยได้แต่เพียงอย่างเดียว แต่ควรมองการเปลี่ยนผ่านที่เกิดขึ้นในระดับและมิติต่าง ๆ มากขึ้น สรุปได้ดังนี้ (ภาพที่ 7)



ภาพที่ 7 แผนภูมิสรุปบทบาทการเป็นบ้านทางผ่านของศูนย์พักพิงคนไร้บ้านในสังคมไทย

บทบาทของการเป็นบ้านทางผ่านในศูนย์พักพิงคนไร้บ้านในสังคมไทย จึงอาจไม่ใช่การช่วยให้คนไร้บ้านตั้งหลักได้แล้วออกไปมีบ้านเป็นของตนเองอย่างมั่นคงเท่านั้น แต่อาจหมายถึงการทำให้คนไร้บ้านเปลี่ยนมุมมองในการใช้ชีวิต มีความรู้สึกปลอดภัย เปิดใจกับคนอื่น มีสังคมและสามารถอยู่ร่วมกันภายใต้กฎ กติกาที่กำหนดขึ้น ซึ่งตรงข้ามกับการเป็นคนไร้บ้านที่ใช้ชีวิตบนพื้นที่สาธารณะที่จะมีการปิดกั้นตัวเองและไม่ไว้ใจใคร

อย่างไรก็ตามแม้ว่าบ้านทางผ่านจะสร้างคุณภาพชีวิตที่ดีและการเปลี่ยนผ่านที่ดีในมิติกายภาพ จิตใจและสังคม รวมถึงได้รับการตอบรับที่ดีจากคนไร้บ้านแล้ว ยังมีข้อคิดเห็นที่น่าสนใจกล่าวว่าการจัดสรรที่อยู่อาศัยหรือศูนย์พักพิงของคนไร้บ้านนั้นมีทั้งผู้ที่เห็นด้วยและผู้ที่ไม่เห็นด้วย ส่วนใหญ่เห็นด้วยว่าควรจะมีแหล่งพักพิงให้กับคนเร่ร่อนเพื่อลดปัญหาอาชญากรรมในขณะที่คนไม่เห็นด้วยกลับมองว่าเป็นการสนับสนุนให้คนมีทางเลือก และแนวโน้มที่จะออกจากบ้านของตนเองกลายเป็นความไม่เป็นธรรมของสังคม และทำให้รัฐต้องเสียงบประมาณมากขึ้น (อรพินทร์ พิทักษ์มหาเกตุ, 2552 อ่างใน ฤทธิรงค์ จุฑาพฤษกร และคณะ, 2558)

ดังนั้นในการดำเนินการพัฒนาศูนย์พักพิงคนไร้บ้านนอกจากจะคำนึงถึงความสอดคล้องกับวิถีชีวิตของคนไร้บ้านแล้ว ยังควรพิจารณาถึงกลไก และปัจจัยที่จะเป็นแรงผลักดันให้คนไร้บ้านตั้งหลักออกไปมีชีวิตที่มั่นคงของตนเองให้มากที่สุด รวมถึงวางแผนรองรับสมาชิกที่อยู่อาศัยระยะยาวและมีแนวโน้มเป็นผู้สูงอายุและมีปัญหาสุขภาพทางร่างกาย เพื่อลดภาระด้านงบประมาณที่ศูนย์ และภาครัฐต้องแบกรับและสร้างความเป็นธรรมในสังคม โดยมีข้อเสนอแนะในการพัฒนาศูนย์ฯ ให้สอดคล้องกับวิถีชีวิต และส่งเสริมศักยภาพคนไร้บ้านในสังคมไทยภายใต้บทบาทของการเป็นบ้านทางผ่านได้อย่างสมบูรณ์ ดังนี้

- 1) ศูนย์ฯ ควรจัดให้มีพื้นที่เสริมสร้างมิติทางสังคมและเศรษฐกิจ เช่น พื้นที่รวมเอนกประสงค์ พื้นที่ปลูกผักสวนครัว พื้นที่ประกอบอาหารส่วนรวม พื้นที่งานช่าง-งานฝีมือ พื้นที่ร้านค้า เพื่อสร้างปฏิสัมพันธ์ทางสังคมและสร้างรายได้ให้กับคนไร้บ้านในศูนย์ฯ
- 2) ศูนย์ฯ ควรมีสภาพแวดล้อมทางกายภาพที่ตอบสนองต่อความจำเป็นพื้นฐานทั้งทางร่างกายและจิตใจที่สอดคล้องกับวิถีชีวิตคนไร้บ้านทุกกลุ่มอายุเพื่อสร้างคุณภาพชีวิตที่ดีขึ้น รวมถึงสร้างความรู้สึกที่ดีในการอยู่ร่วมกัน
- 3) ศูนย์ฯ ไม่ควรจัดให้มีที่พักพิงที่สะดวกสบาย ครบครันทุกสิ่งหรือตอบสนองเกินความจำเป็น รวมถึงมีกฎเกณฑ์เงื่อนไขในการอยู่ร่วมกัน เพื่อเป็นแรงผลักดันให้คนไร้บ้านออกไปมีบ้านเป็นของตนเอง รวมถึงลดแรงจูงใจให้คนออกจากบ้านมาอยู่ในศูนย์ฯ โดยไม่จำเป็น
- 4) ศูนย์ฯ ควรกำหนดให้มีราคาเช่าที่คนไร้บ้านสามารถจ่ายได้สอดคล้องกับศักยภาพบุคคลและสภาพพื้นที่ รวมถึง มีกลไกให้คนไร้บ้านสามารถหารายได้มาจ่ายค่าเช่าศูนย์ฯ ได้ เพื่อให้คนไร้บ้านสามารถอยู่ในศูนย์ฯ แทนการอยู่บนพื้นที่สาธารณะ นอกจากนี้ยังส่งเสริมให้เกิดการออมทรัพย์เพื่อที่อยู่อาศัยต่อไปในอนาคต
- 5) ศูนย์ฯ ต้องสร้างความรู้และความเข้าใจด้านสุขภาพให้กับคนไร้บ้าน โดยมีการจัดให้มีกิจกรรม การป้องกันโรค รวมทั้งสร้างเครือข่ายการบริการดูแลสุขภาพจากหน่วยงานสาธารณสุขภายใน หรือหน่วยงานที่เกี่ยวข้อง เพื่อบรรเทาปัญหา ด้านสุขภาพและสร้างสภาวะที่ดีต่อคนไร้บ้าน
- 6) ศูนย์ฯ ควรเป็นภาพตัวแทนคนไร้บ้านที่ช่วยเชื่อมความสัมพันธ์ทางสังคมกับสภาพแวดล้อมโดยรอบศูนย์ฯ หรือชุมชนข้างเคียง ผ่านการจัดกิจกรรมหรือการใช้พื้นที่บางส่วนในศูนย์ฯ เพื่อประโยชน์สาธารณะ อันทำให้คนไร้บ้านมีแนวโน้มและโอกาสกลับไปใช้ชีวิตร่วมในสังคมได้ดีขึ้น

5. เอกสารอ้างอิง

- ญาณิกา อักษรนำ. (2558). พลวัตความหมายคำว่า “บ้าน” ของคนไร้บ้าน. ปรินญาสังคมวิทยา และมานุษยวิทยาฉบับจิต สาขาวิชาการวิจัยทางสังคม คณะสังคมวิทยาและมานุษยวิทยา มหาวิทยาลัยธรรมศาสตร์.
- ญาณิกา อักษรนำ. (2560). พลวัตความหมายของคำว่า “บ้าน” ของคนไร้บ้าน : กรณีศึกษา ศูนย์พักคนไร้บ้านโดยมูลนิธิพัฒนาที่อยู่อาศัย. *วารสาร มจร การพัฒนาสังคม*, 2(1), 39-57.
- ดุขฎี บุญฤกษ์ และไชศรี ภักตสุขเจริญ. (2562). รูปแบบการค้นหาเส้นทางในพื้นที่ชุมชนประวัติศาสตร์ย่านพระอาทิตย์ กรุงเทพมหานคร. *วารสารสถาปัตยกรรม การออกแบบและการก่อสร้าง*, 1(2), 68-84.
- เทียนทิพย์ เตียวกี. (2562). *ไร้บ้านไม่ไร้หัวใจ*. [ออนไลน์]. ได้จาก: www.thaihealth.or.th [สืบค้นเมื่อ 10 กรกฎาคม 2562].
- นพพรธเนศ พรหมศรี. *เลขาธิการมูลนิธิพัฒนาที่อยู่อาศัย*. (23 ตุลาคม 2562). สัมภาษณ์.
- บุญเลิศ วิเศษปรีชา. (2546). *เปิดพรหมแดน โลกของคนไร้บ้าน*. ปรินญาสังคมวิทยาและมานุษยวิทยาฉบับจิต (มานุษยวิทยา) คณะสังคมวิทยาและมานุษยวิทยา มหาวิทยาลัยธรรมศาสตร์.
- รณภูมิ สามัคคีคารมย์. (2558). นิยามและมายาคติกับความเป็นจริงของคนไร้บ้าน ผ่านการสำรวจ ในพื้นที่กรุงเทพมหานคร. *วารสารวิจัยสังคม*, 40(2), 155-188.
- ฤทธิรงค์ จุฑาพถภูมิกร, ฐิตาภา อินทปิ่นดี, ปาริฉัตร, หนูแข่ง, นุชกานต์ กาญจนพันธุ์ และสิริรัช ยาวิลาศ. (2558). ความหมายของคำว่า “บ้าน” ของคนไร้บ้าน. *Veridian E-Journal*, 8(1), 1450-1460.
- สำนักบ้านมั่นคง สถาบันพัฒนาองค์กรชุมชน (องค์กรมหาชน). (2561). *ถอดบทเรียนการพัฒนา คุณภาพชีวิตคนไร้บ้าน*. กรุงเทพฯ: สถาบันพัฒนาองค์กรชุมชน (องค์กรมหาชน).
- อนรรฆ พิทักษ์ธานิน และขวัญประษา เชียงไชยสกุลไทย. (2560). *คน(ทำ)ไม่ไร้บ้าน*. กรุงเทพฯ: ห้างหุ้นส่วนจำกัดการพิมพ์.

- Burt, M. R. (2006). *Characteristics of Transitional Housing for Homeless Families Final Report*. Washington DC: Urban Institute.
- Canadian Observatory on Homelessness. (2019). *Transitional Housing*. [Online]. Retrieved from: www.homelesshub.ca/solutions/housing-accommodation-and-supports/transitional-housing [accessed 20 October 2019].
- Casey, R. (2007). *Utilization of Community-Based Transitional Housing by Homeless Veteran Populations- Diagnosed with a Mental Illness: The Association Between Predisposing, Enabling, and Need Factors*. College of Public Health, University of Saith Florida.