

อัตลักษณ์ที่ปรากฏในผลงานสร้างสรรค์ของวิทยาลัยนาฏศิลปกาฬสินธุ์
**Identity that Appears in the Creative Works of Kalasin College
of Dramatic Arts**

ลลิจัตร จิรนิมิตรรังสี

วิทยาลัยนาฏศิลปกาฬสินธุ์ สถาบันบัณฑิตพัฒนศิลป์

Lalichat Jiranimitrungsri

Kalasin College of Dramatic Arts, Bunditpatanasilpa Institute of Fine Arts, Thailand

E-mail: Lalichat.1421@gmail.com

บทคัดย่อ

การวิจัยครั้งนี้มีจุดประสงค์เพื่อ 1) ศึกษาปัจจัยที่มีอิทธิพลต่อการสร้างนาฏศิลป์อีสานของวิทยาลัยนาฏศิลปกาฬสินธุ์ และ 2) ศึกษาอัตลักษณ์ที่ปรากฏในนาฏศิลป์อีสานของวิทยาลัยนาฏศิลปกาฬสินธุ์ โดยใช้ระเบียบวิธีวิจัยเชิงคุณภาพ ด้วยวิธีการเก็บรวบรวมข้อมูลทางภาคสนามเป็นหลัก และทำการคัดเลือกชุดผลงานนาฏกรรมอีสานของวิทยาลัยนาฏศิลปกาฬสินธุ์ 13 ชุดการแสดง ที่สร้างสรรค์ขึ้นและได้รับความนิยมจนกลายเป็นแบบแผนการถ่ายทอดและเรียนรู้ที่สำคัญ ที่มีความโดดเด่นทางด้านการแสดงพื้นบ้านของภาคอีสาน จากนั้นทำการเก็บรวบรวมและบันทึกข้อมูลตามความมุ่งหมายของการวิจัย ด้วยวิธีการพรรณนาวิเคราะห์

ผลการวิจัย พบว่า 1) ปัจจัยที่มีอิทธิพลต่อการสร้างนาฏศิลป์อีสานของวิทยาลัยนาฏศิลปกาฬสินธุ์ นั้นประกอบด้วยปัจจัยสำคัญ 2 ส่วน คือ ด้านปัจจัยทางสังคม วัฒนธรรม และภูมิปัญญา และ ปัจจัยด้านการแข่งขัน และการสร้างตัวตนทางสังคม อันเป็นส่วนสำคัญที่เอื้อต่อการประดิษฐ์คิดสร้างผลงานทางนาฏกรรมอีสานของวิทยาลัยนาฏศิลปกาฬสินธุ์ 2) อัตลักษณ์ที่ปรากฏในนาฏศิลป์อีสานนั้นอาศัยองค์ประกอบ 3 ส่วน ได้แก่ ด้านการแต่งกาย ด้านท่าพ้อง และ ด้านดนตรี ที่มีส่วนสนับสนุนกลมกลืนกันจนทำให้ชุดการแสดงเกิดเป็นอัตลักษณ์ขึ้น จนกลายเป็นภาพจดจำที่ทำให้เกิดความแตกต่างจากสถาบันอื่นอย่างชัดเจน ซึ่งด้านการแต่งกายนั้นพบว่า เสื้อแขนกระบอกและการนุ่งผ้าถุงสั้นถือเป็นอัตลักษณ์ทางด้านการแต่งกายที่นิยมมากเป็นส่วนใหญ่ในแทบทุกชุดการแสดง ด้านเครื่องประดับเป็นที่นิยมมากที่สุดคือเครื่องประดับเงิน ด้านท่าพ้องพบว่าการพ้องทำตั้งวง และทำนองพ้อง เป็นท่าพ้องที่พบมากเป็นส่วนใหญ่ในแทบทุกชุดการแสดง ด้านอัตลักษณ์ทางดนตรีพบว่า จังหวะดนตรีที่นิยมมากที่สุดคือจังหวะลำเพลิน รองลงมาคือจังหวะภูไทกาฬสินธุ์ ซึ่งถือเป็นอัตลักษณ์ด้านดนตรีของวิทยาลัยนาฏศิลปกาฬสินธุ์

* วันที่รับบทความ : 20 ธันวาคม 2567; วันแก้ไขบทความ 24 ธันวาคม 2567; วันตอบรับบทความ : 25 ธันวาคม 2567

Received: December 20 2027; Revised: December 24 2024; Accepted: December 25 2024

คำสำคัญ: นาฏยศิลป์พื้นบ้านอีสาน; อัตลักษณ์; การสร้างสรรค์

Abstract

This research aimed to 1) to factors influencing the creation of Isan dance of Kalasin College of Dramatic Arts and 2) to identity of Isan dance of Kalasin College of Dramatic Arts. Qualitative research was used, mainly by collecting field data. A set of 13 Isan dance performances of Kalasin College of Dramatic Arts were selected, which were created and popular until they became important forms of transmission and learning that could not be changed, and were outstanding in Isan folk performances. Data were then collected and recorded according to the research objectives, using descriptive analysis.

The results of the study showed that 1) Factors influencing the creation of Isan dance by Kalasin College of Dramatic Arts consist of 2 important factors: social, cultural and intellectual factors, and competition and social identity creation factors, which are important factors supporting the creation of Isan dance works by Kalasin College of Dramatic Arts. 2) As for the identity that appears in Isan dance, it relies on 3 components: dressing, dance postures and music, which support and harmonize until the costume and performance become an identity, until it becomes a memorable image that clearly differentiates from other institutions. In terms of dressing, it was found that the sleeveless shirt and the short sarong are the most popular dressing identity in almost every performance. As for the accessories, the most popular are silver accessories. In terms of dance postures, it was found that the circle dance and the sitting dance postures are dance postures found in almost every performance. As for the musical identity, it was found that the most popular musical rhythm is the Lam Plearn rhythm, followed by the Phu Thai Kalasin rhythm. Which is considered the musical identity of Kalasin College of Dramatic Arts.

Keywords: Isan folk Dance; Identity; Creation

บทนำ

หากจะกล่าวถึง “อัตลักษณ์” นั้น ถือเป็นสิ่งสำคัญที่สะท้อนกระบวนการรับรู้และสำนึกหลักของสังคมให้เกิดเป็นบรรทัดฐานบนความแตกต่างและหลากหลาย อันเป็นเงื่อนไขที่นำไปสู่ผลรวมของลักษณะเฉพาะของสิ่งใดสิ่งหนึ่งซึ่งทำให้สิ่งนั้นเป็นที่รู้จักหรือจดจำได้ โดยถูกสร้างขึ้นมาและมีการเคลื่อนไหวเปลี่ยนแปลงอยู่ตลอดเวลา อัตลักษณ์จึงไม่ใช่แค่ผลผลิตที่ได้รับจากการสืบทอดมาจากอดีตเพียงอย่างเดียว แต่มีมิติของการสร้างขึ้นใหม่และการตีความใหม่ ๆ อยู่ตลอดเวลา กล่าวคือ อัตลักษณ์มีมิติของการต่อรอง การปรับเปลี่ยน และการปะทะประสานระหว่างสมาชิกของกลุ่มคน ระหว่างกลุ่มคนต่าง ๆ กับภาครัฐ โดยการปะทะประสานดังกล่าวนี้ เกิดจากการใช้ภาพอดีต บริบทเหตุการณ์ หรือประสบการณ์ของแต่ละกลุ่มคนในการสรรค์สร้างให้เกิดเป็นรูปธรรมสามารถมองเห็นและแยกออกได้ถึงความแตกต่างจากที่อื่นอย่างชัดเจน (เกรียงศักดิ์ เศรษฐพัฒน์นิช, 2555) ในสังคมปัจจุบันนี้ อัตลักษณ์ถือเป็นผลสืบเนื่องที่ชี้ให้เห็นตัวตนและความน่าสนใจที่ถูกแปลงสภาพเป็นสัญลักษณ์เพื่อสื่อความหมายทางวัฒนธรรม เช่น ประเพณี คติความเชื่อ วิถีชีวิต ภาษา

การแต่งกาย และศิลปะการแสดงอันเป็นมรดกของท้องถิ่นนั้น ๆ เป็นต้น ความแตกต่างทางวัฒนธรรมนี้จึงถือเป็นอัตลักษณ์ที่แสดงให้เห็นถึงลักษณะเฉพาะทางของสังคมและบุคคล อันเป็นสิ่งที่บ่งบอกถึงความเป็นมา เป็นไปของภูมิหลังในของตนเอง (ฉวีวรรณ ประจบเหมาะ, 2547)

ภาคตะวันออกเฉียงเหนือ ถือเป็นอีกหนึ่งภูมิภาคของประเทศไทยที่มีความโดดเด่นทางด้านศิลปวัฒนธรรม ด้วยขนาดของภูมิภาคที่ครอบคลุมพื้นที่กว่าหนึ่งในสามของประเทศทำให้ภูมิภาคแห่งนี้ มีประชากรมากที่สุด และมีความหลากหลายทางชาติพันธุ์และวัฒนธรรมอย่างเห็นได้ชัด โดยเฉพาะอย่างยิ่งด้าน “ศิลปะการแสดงพื้นบ้านอีสาน” ที่ถือเป็นมรดกภูมิปัญญาทางศิลปวัฒนธรรมอันล้ำค่าของชาวอีสาน ที่ได้รับการสืบทอดกันมาแต่โบราณ ศิลปะการแสดงพื้นบ้านของชาวอีสาน จึงมีความสำคัญในฐานะเป็นภูมิปัญญาของท้องถิ่นที่สะท้อนถึงวิถีคิด ความเชื่อ อุดมการณ์ และอัตลักษณ์ของกลุ่มคนในพื้นที่ ซึ่งอาศัยการแสดงออกในด้านต่าง ๆ เช่น ลีลาท่าทางการเคลื่อนไหว การร้อง การบรรเลง การขับกล่อม และการละเล่น เป็นต้น ซึ่งลักษณะเหล่านี้ได้ปรากฏอยู่ในประเพณี พิธีกรรม และเทศกาลของท้องถิ่นมาอย่างยาวนาน โดยเฉพาะด้าน “การฟ้อนอีสาน” หรือเรียกอีกอย่างหนึ่งว่า “นาฏศิลป์อีสาน” (นพพล ไชยสน, 2562)

การฟ้อน หรือการร่ายรำของชาวอีสานนั้น ถือเป็นภาพสะท้อนเรื่องราวใน “ชีวิตทางสังคม” ที่เกิดขึ้นภายใต้ความคิดและขนบธรรมเนียมในการนำมาสร้างพื้นที่ความเข้าใจ และสร้างคุณค่าทางวัฒนธรรม ในการร่วมรับใช้สังคมในด้านต่าง ๆ เช่น โขนงานบุญประเพณี หรือในพิธีกรรมความเชื่ออื่น ๆ ปัจจุบันการฟ้อนอีสานได้มีการพัฒนาและถูกสร้างสรรค์ขึ้นอย่างต่อเนื่อง โดยเฉพาะบทบาทในระบบการศึกษาที่มีการคิดค้น คิดสร้าง และต่อเติมเพื่อการแข่งขันและการสร้างพื้นที่แสดงตัวตนอยู่ตลอดเวลา (เฉลย ศุขะวณิช, 2538) และหากจะกล่าวถึงสถานศึกษาที่มีการจัดการเรียนการสอนเฉพาะด้านและมีการนำการฟ้อนอีสานเข้าไปถ่ายทอดและเผยแพร่จนกลายเป็นต้นแบบทางนาฏศิลป์และเป็นที่รู้จักกันอย่างกว้างขวางในภูมิภาคอีสาน นั่นก็คือ “วิทยาลัยนาฏศิลป์” ที่เป็นสถาบันการศึกษาทางนาฏศิลป์ ดุริยางคศิลป์ และคีตศิลป์ ของหน่วยงานราชการที่มีบทบาทสำคัญในการบำรุงรักษาและเผยแพร่นาฏศิลป์ ดุริยางคศิลป์ และคีตศิลป์ประจำชาติ ซึ่งวิทยาลัยนาฏศิลป์ในภาคอีสานนั้นแต่ละสถาบันล้วนมีบทบาทสำคัญในการส่งเสริมและอนุรักษ์ภูมิปัญญาทางวัฒนธรรมของชาวอีสานให้ดำรงคงอยู่ ด้วยการสร้างสรรค์ พัฒนา ต่อยอดการแสดงฟ้อนอีสานให้กลายเป็นที่รู้จักและกลายเป็นต้นแบบของการถ่ายทอดและเรียนรู้ด้านนาฏศิลป์พื้นบ้านอีสานในภาคตะวันออกเฉียงเหนือให้กับหลายสถาบันในเวลาต่อมา (สิทธิรัตน์ ภูแก้ว, 2550)

วิทยาลัยนาฏศิลป์กาฬสินธุ์ สถาบันบัณฑิตพัฒนศิลป์ กระทรวงวัฒนธรรม ถือเป็นอีกหนึ่งสถาบันการศึกษา ที่มีบทบาทสำคัญในถ่ายทอดองค์ความรู้ด้านนาฏศิลป์ ดุริยางคศิลป์ และคีตศิลป์อันเป็นมรดกภูมิปัญญาทางวัฒนธรรมที่สำคัญของชาติและของท้องถิ่น วิทยาลัยนาฏศิลป์กาฬสินธุ์มีบทบาทสำคัญต่อการบุกเบิกวงการศิลปะการแสดงของภาคอีสาน โดยมีผลงานการสร้างสรรค์การแสดงพื้นบ้านอีสานที่มีชื่อเสียงและถือเป็นต้นแบบในการประดิษฐ์สร้างผลงานทางศิลปะการแสดงอันเป็นประจักษ์ประดับวงการไว้

เป็นจำนวนมาก โดยเฉพาะด้าน “นาฏศิลป์อีสาน” ลักษณะของนาฏศิลป์ภาคอีสานนั้น มีลักษณะการสร้างสรรคหรือการออกแบบที่คล้ายคลึงกับทุกภาคในประเทศไทย คืออาศัยองค์ประกอบหลายอย่างเข้ามาผนวกกัน ทั้งด้านรูปแบบการแต่งกาย ดนตรี สีลาท่าทาง อารมณ์และความรู้สึกต่าง ๆ โดยอาศัยปัจจัยทางสังคมและวัฒนธรรมที่มีอยู่ในพื้นที่ หรืออาศัยประสบการณ์ของผู้สร้างสรรคเป็นตัวเชื่อมโยงในการสร้างผลงาน เช่น การนำเอารูปแบบลีลาการร่ายรำที่เกิดขึ้นจากส่วนต่าง ๆ ของสังคม นำมาปรุงแต่ง สร้างสรรค และผสมผสานกับกลิ่นอายของดนตรีพื้นบ้านอีสาน จนก่อให้เกิดเป็นชุดการแสดงที่มีอัตลักษณ์ เป็นประจักษ์ต่อสังคมและทรงคุณค่า ประดับวงการดนตรีและนาฏศิลป์ของภาคอีสานมาอย่างยาวนาน

ตลอดระยะเวลาที่ผ่านมา วิทยาลัยนาฏศิลปกาฬสินธุ์ ได้มีการสร้างสรรคชุดการแสดงทางนาฏศิลป์อีสานเกิดขึ้นเป็นจำนวนมาก ได้ปรากฏชัดเป็นประจักษ์ผ่านวันเวลาและความรู้สึกของผู้คน และยังถือเป็นต้นกำเนิดและเป็นแบบแผนของการแสดงในวงโปงลางมาจนถึงปัจจุบันนี้ ผลงานการสร้างสรรคด้านนาฏศิลป์อีสานนี้จึงแสดงให้เห็นถึงความสามารถในการประดิษฐ์สร้าง จนสามารถทำให้ผู้คนจดจำความเป็นตัวตนทางด้านนาฏศิลป์ได้ และชี้ให้เห็นว่าผลงานการแสดงด้านนาฏศิลป์อีสานของวิทยาลัยนาฏศิลปกาฬสินธุ์นั้น ทั้งด้านการแต่งกาย ด้านท่าพอน และด้านดนตรี อื่น ๆ มีความเป็นอัตลักษณ์ (Identity) ที่แสดงให้เห็นถึงความเป็นตัวตนและมีความแตกต่างจากสถาบันอื่นอย่างชัดเจน

จากข้อมูลดังกล่าวข้างต้น จึงส่งผลให้ผู้วิจัยสนใจที่จะศึกษาปัจจัยและอิทธิพลที่ส่งผลต่อการเกิดอัตลักษณ์จากการสร้างนาฏศิลป์อีสานของวิทยาลัยนาฏศิลปกาฬสินธุ์ เพื่อให้ได้มาซึ่งข้อมูลอัตลักษณ์ทางด้านนาฏศิลป์อีสานที่สมบูรณ์และทรงคุณค่ายิ่ง และศึกษาเกี่ยวกับสาเหตุและบริบทต่าง ๆ ทั้งปัจจัยภายในและภายนอกที่ทำให้เกิดการสร้างสรรคชุดการแสดงทางนาฏศิลป์อีสานขึ้น และศึกษาเกี่ยวกับการวิเคราะห์ลักษณะโครงสร้างของชุดการแสดงที่สำคัญต่าง ๆ ซึ่งจะเป็นเครื่องบ่งชี้และขยายภาพให้เห็นถึงความแตกต่างอันเป็นอัตลักษณ์สำคัญทางนาฏศิลป์ที่เกิดขึ้นจากการผสมผสานระหว่างปัจจัยต่าง ๆ ในสังคมอีสาน

วัตถุประสงค์การวิจัย

1. ศึกษาปัจจัยที่มีอิทธิพลต่อการสร้างนาฏศิลป์อีสานของวิทยาลัยนาฏศิลปกาฬสินธุ์
2. ศึกษาอัตลักษณ์ที่ปรากฏในนาฏศิลป์อีสานของวิทยาลัยนาฏศิลปกาฬสินธุ์

ระเบียบวิธีวิจัย

การวิจัยในครั้งนี้ผู้วิจัยได้ใช้ระเบียบวิธีวิจัยเชิงคุณภาพ (Qualitative Research) ซึ่งมีวิธีดำเนินการวิจัย 4 ขั้นตอน ดังนี้

1. กลุ่มผู้ให้ข้อมูลหลัก

1. กลุ่มผู้เชี่ยวชาญ ประกอบด้วย บุคคล หน่วยงาน ที่มีความรู้ ความเชี่ยวชาญหรือมีประสบการณ์ที่เกี่ยวข้องและมีบทบาทสำคัญในการกำหนดการขึ้นนำให้เกิดการสร้างสรรคผลงานทางด้านนาฏยศิลป์อีสานของวิทยาลัยนาฏศิลปกาฬสินธุ์ 13 ชุด

2. กลุ่มผู้สร้างสรรค์ ประกอบด้วย บุคคล คณะบุคคล ที่เกี่ยวข้องกับการสร้างสรรค์ชุดการแสดงทางนาฏยศิลป์อีสาน ทั้งด้านเครื่องแต่งกาย ด้านท่าพอน และด้านดนตรี ของวิทยาลัยนาฏศิลปกาฬสินธุ์ จำนวน 13 ชุด

3. กลุ่มผู้ชม ประกอบด้วย บุคคล กลุ่มบุคคล หรือมวลชนที่ได้รับการตอบสนองจากการรับชมชุดการแสดงสร้างสรรค์ทางนาฏยศิลป์อีสาน 13 ชุด ของวิทยาลัยนาฏศิลปกาฬสินธุ์ และเกิดปฏิกิริยาชื่นชอบจะด้วยการสังเกต การถ่ายทอด หรือการปฏิบัติตามซ้ำ ๆ ที่นำไปสู่การยอมรับและเป็นที่ยอมรับอย่างกว้างขวาง

2. เครื่องมือที่ใช้ในการเก็บข้อมูล

เครื่องมือและอุปกรณ์ในการทำวิจัย ผู้วิจัยได้จัดทำข้อคำถามเพื่อการสนทนากลุ่มและการสัมภาษณ์เชิงลึก โดยสังเคราะห์องค์ความรู้จากการทบทวนเอกสาร และงานวิจัยที่เกี่ยวข้อง จนได้ข้อคำถามที่สอดคล้องกับโจทย์วิจัยและวัตถุประสงค์ของการวิจัย จากนั้นผู้วิจัยได้นำเครื่องมือที่สร้างขึ้นนำไปใช้กับกลุ่มผู้ให้ข้อมูลหลัก จนกระทั่งได้ข้อมูลที่ตรงกับความต้องการ ซึ่งมีเนื้อหาของเครื่องมือ ดังนี้

2.1 แบบบันทึกทางภาคสนาม

1. แบบสัมภาษณ์แบบมีโครงสร้าง ผู้วิจัยจะกำหนดข้อคำถามตั้งไว้โดยที่ผู้รับการสัมภาษณ์แต่ละคนจะถูกถามคำถามที่ตั้งไว้เหมือนกันทุกคน ตามประเด็นคำถามกำหนดขึ้นไว้ในการสนทนาอย่างเป็นขั้นเป็นตอน เรียงลำดับก่อนหลังไว้เป็นอย่างดี เมื่อจบคำถามสุดท้ายก็ปิดการสัมภาษณ์ประกอบด้วยแบบสัมภาษณ์กลุ่มผู้เชี่ยวชาญ กลุ่มผู้สร้างสรรค์ และกลุ่มผู้ชม

2. แบบสัมภาษณ์แบบไม่มีโครงสร้าง ผู้วิจัยจะกำหนดข้อคำถามตั้งไว้สำหรับผู้รับการสัมภาษณ์อย่างกว้าง ๆ ไม่จำกัดคำตอบ เพื่อให้ผู้สัมภาษณ์บรรยายและแสดงความคิดเห็นเกี่ยวกับเรื่องราวต่าง ๆ ออกมาอย่างอิสระ ส่วนประเด็นอื่น ๆ มีเพิ่มเติมขึ้นระหว่างการสนทนา โดยไม่มีการเรียงลำดับคำถามไว้แน่นอนตายตัว จะปิดการสัมภาษณ์เมื่อใดก็ได้ ตามที่ผู้สัมภาษณ์เห็นสมควรว่าได้ข้อมูลครบถ้วนเพียงพอแล้ว เมื่อจบคำถามสุดท้ายก็ปิดการสัมภาษณ์ประกอบด้วยแบบสัมภาษณ์กลุ่มผู้เชี่ยวชาญ กลุ่มผู้สร้างสรรค์ และกลุ่มผู้ชม

3. แนวทางการสนทนากลุ่มย่อย ใช้ในกรณีที่ต้องการข้อมูลในบางประเด็นที่ไม่ปรากฏในเอกสารต่าง ๆ และเพื่อตรวจสอบข้อมูลที่ปรากฏในเอกสารต่าง ๆ ด้วย โดยรวมกลุ่มผู้เชี่ยวชาญ กลุ่มผู้สร้างสรรค์ และกลุ่มผู้ชม ที่มีส่วนเกี่ยวกับการสร้างสรรค์และการรับรู้ถึงอัตลักษณ์ของการฟ้อนอย่างอีสานที่ปรากฏในวิทยาลัยนาฏศิลปกาฬสินธุ์ มาร่วมสนทนากลุ่มย่อย โดยผู้วิจัยตั้งคำถามเป็นแนวทางในการสนทนา

2.2 การตรวจสอบคุณภาพของเครื่องมือวิจัย

การรวบรวมข้อมูลการวิจัยเรื่อง อัตลักษณ์ที่ปรากฏในผลงานสร้างสรรค์ของวิทยาลัยนาฏศิลปกาฬสินธุ์ ผู้วิจัยใช้เครื่องมือวิจัยที่มีคุณภาพ และมีความน่าเชื่อถือในการตรวจสอบความถูกต้องและแม่นยำ ซึ่งผู้วิจัยต้องตรวจสอบคุณภาพของเครื่องมือก่อนนำไปใช้เก็บรวบรวมข้อมูลทุกครั้ง เมื่อสร้างเครื่องมือเสร็จเรียบร้อยแล้วให้นำเครื่องให้ผู้ทรงคุณวุฒิตรวจสอบเพื่อสร้างความแน่ใจว่าเครื่องมือนั้นมีประสิทธิภาพตามความต้องการ เมื่อนำไปใช้เก็บรวบรวมข้อมูลจะได้ข้อมูลที่ถูกต้องและแม่นยำ โดยมีเกณฑ์การคัดเลือกคำถามที่ได้จากความเห็นชอบของผู้ทรงคุณวุฒิ 2 ท่านขึ้นไป จากผู้ทรงคุณวุฒิตรวจสอบเครื่องมือวิจัยจำนวน 3 ท่าน

3. การเก็บรวบรวมข้อมูล

ขั้นตอนที่ 1

1. ข้อมูลทุติยภูมิ เก็บรวบรวมข้อมูลประวัติความเป็นมาจากแหล่งต่าง ๆ ได้แก่ หนังสือ งานวิจัย เอกสารวิชาการจากฐานข้อมูลออนไลน์ ตลอดจนสอบถามผู้รู้ที่เกี่ยวข้อง ผู้เชี่ยวชาญ นักวิชาการหรือบุคคลที่ ให้ข้อมูลเชิงลึกเกี่ยวกับการเกิดอัตลักษณ์ทางการแสดง

2. ข้อมูลปฐมภูมิ ใช้วิธีการสำรวจแบบเจาะจงทางภาคสนามเพื่อทราบถึงข้อมูล สำคัญที่เกี่ยวข้องกับการสร้างสรรค์นาฏศิลป์อีสานขึ้นโดยปัจจัยภายใน ได้แก่ แรงจูงใจ การรับรู้ ความเชื่อ และ ปัจจัยภายนอก ได้แก่ ปัจจัยทางด้านสังคม วัฒนธรรม ภูมิปัญญา ตลอดจนการแข่งขันและการสร้างตัวตนทางสังคม รวมทั้งศึกษาลักษณะสำคัญของชุดผลงานทางนาฏกรรมอีสานของวิทยาลัยนาฏศิลปกาฬสินธุ์ ที่ถูกสร้างสรรค์ขึ้นจนกลายเป็นแบบแผนการถ่ายทอดและเรียนรู้ที่สำคัญในชุดการแสดงต่าง ๆ ได้แก่ ด้านเครื่องแต่งกาย ด้านท่าฟ้อน และด้านดนตรี ซึ่งถือเป็นส่วนสำคัญในการกำหนดอัตลักษณ์ผลงานทางนาฏกรรม ที่เกิดขึ้นจากการมองเห็นและการที่คนอื่นมองเห็น อันเกิดขึ้นจากการกระทำทั้งทางตรงและทางอ้อม ที่เป็นผลให้เกิดชุดการแสดงทางนาฏศิลป์อีสานของวิทยาลัยนาฏศิลปกาฬสินธุ์ ได้แก่ 1) ฟ้อนแอ็ดดอกคูณ 2) ฟ้อนนาฏลีลาฟ้าหยาด 3) ฟ้อนสาวกาฬสินธุ์ลำเพลิน 4) ฟ้อนภูไทกาฬสินธุ์ 5) ลีลานางไห 6) ฟ้อนภูไทสามเผ่า 7) ฟ้อนนารีศรีอีสาน 8) ฟ้อนเซิ้งโปง 9) ฟ้อนไทพวน 10) ฟ้อนแคน 11) ฟ้อนละครภูไท 12) ฟ้อนเอ็นขวัญ และ 13) ฟ้อนแพรวากาฬสินธุ์

ขั้นตอนที่ 2 การบันทึกข้อมูล

1. บันทึกข้อมูลเป็นลายลักษณ์อักษรจากเอกสารงานวิจัยที่เกี่ยวข้อง การสัมภาษณ์ข้อมูลทางภาคสนาม การสนทนากลุ่ม แลกเปลี่ยนความคิดเห็นจากผู้เชี่ยวชาญ ลงในสมุดบันทึกและคอมพิวเตอร์ จากนั้นนำมาจัดระบบหมวดหมู่ จัดประเด็นและเรียบเรียงให้ตรงตามวัตถุประสงค์ในการทำวิจัย

2. บันทึกเสียงผู้ให้สัมภาษณ์ จากการสัมภาษณ์ทางภาคสนาม และการสังเกต การสัมภาษณ์ การสนทนากลุ่ม การแลกเปลี่ยนความคิดเห็นจากผู้เชี่ยวชาญ ตลอดงานเอกสารที่เกี่ยวข้อง ด้วยอุปกรณ์ที่ใช้บันทึกเสียง จากนั้นนำมาจัดระบบหมวดหมู่ จัดประเด็นและเรียบเรียงให้ตรงตามวัตถุประสงค์ในการทำวิจัย

3. บันทึกภาพนิ่ง จากเหตุการณ์ที่เกิดขึ้นในพื้นที่วิจัย ได้แก่ ทำการฟ้อน เครื่องแต่งกาย ด้วยกล้องถ่ายภาพระบบดิจิทัล จากนั้นนำมาจัดระบบหมวดหมู่ จัดประเด็นและเรียบเรียง ให้ตรงตามวัตถุประสงค์ในการทำวิจัย

4. การวิเคราะห์ข้อมูล

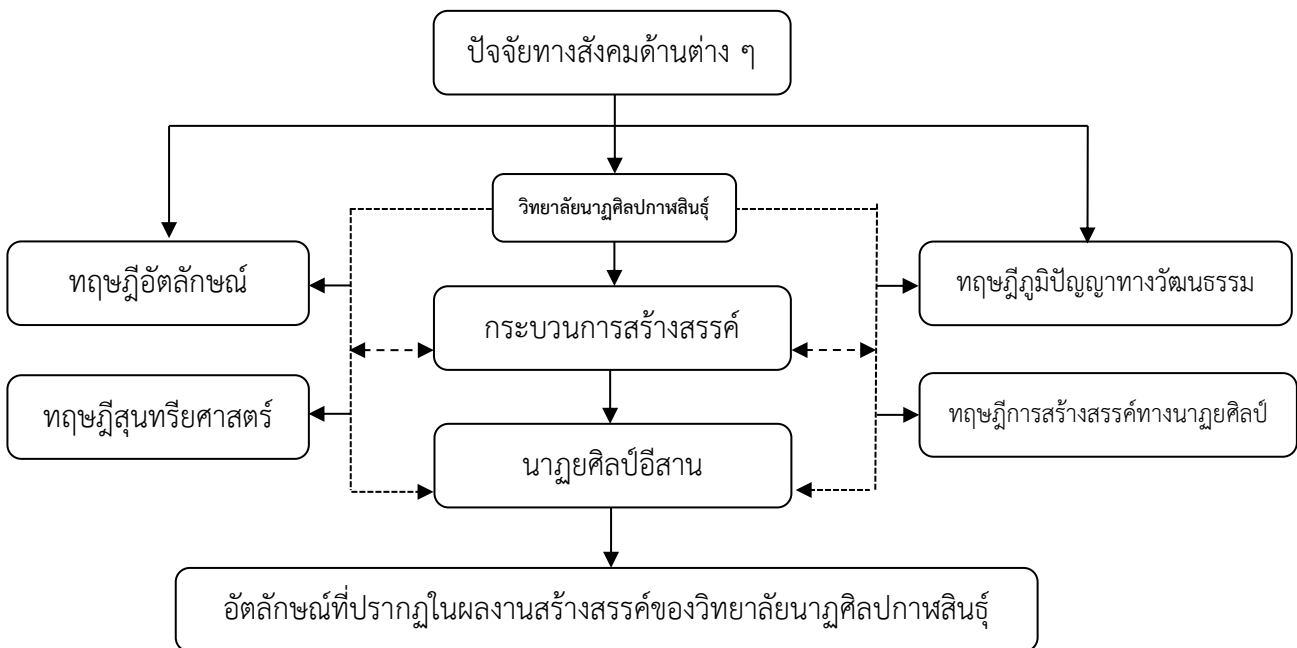
1. นำข้อมูลที่ได้จากการเก็บรวบรวมข้อมูลจากหนังสือ เอกสาร รายงานการวิจัย บทความทางวิชาการหรือสื่อต่าง ๆ ที่เกี่ยวข้องกับการสร้างสรรค์ผลงานทางนาฏศิลป์ โดยนำมาทำการศึกษาและเปรียบเทียบเพื่อผู้วิจัยจะได้มองเห็นถึงพัฒนาการของความรู้หรือทฤษฎีนั้น ๆ ว่ามีพัฒนาการมาอย่างไร

2. นำข้อมูลจากภาคสนามที่เก็บรวบรวมได้ จากสำรวจทางภาคสนาม จากการสัมภาษณ์จากการสนทนา มาจัดการทำตามความมุ่งหมายถึงวัตถุประสงค์ ทั้งปัจจัยภายใน ได้แก่ แรงจูงใจ การรับรู้ ความเชื่อ และ ปัจจัยภายนอก ได้แก่ ปัจจัยทางด้านสังคม วัฒนธรรม ภูมิปัญญา ตลอดจนการแข่งขันและการสร้างตัวตนทางสังคม รวมถึงอัตลักษณ์สำคัญที่ปรากฏในชุดผลงานทางนาฏกรรมอีสานของวิทยาลัยนาฏศิลปกาฬสินธุ์ ได้แก่ ด้านเครื่องแต่งกาย ด้านท่าฟ้อน และด้านดนตรี นำมารวบรวมอย่างถูกต้องและสอดคล้องกับวัตถุประสงค์และขอบเขตของการวิจัย

3. การวิเคราะห์ข้อมูล ผู้วิจัยจะนำข้อมูลที่ได้จากการเก็บรวบรวมข้อมูลทั้งหมดมาจัดเรียงให้เป็นหมวดหมู่ จากนั้นนำมาวิเคราะห์ตามวัตถุประสงค์ตามที่ตั้งไว้ คือ ปัจจัยที่มีอิทธิพลต่อการสร้างนาฏศิลป์อีสานของวิทยาลัยนาฏศิลปกาฬสินธุ์ และอัตลักษณ์ที่ปรากฏในนาฏศิลป์อีสานของวิทยาลัยนาฏศิลปกาฬสินธุ์

กรอบแนวคิดในการวิจัย

จากการทบทวนแนวคิด ทฤษฎี เอกสารและงานวิจัยที่เกี่ยวข้องมาอธิบายข้อเท็จจริงและใช้เป็นแนวทางการศึกษาความสัมพันธ์ระหว่างเหตุการณ์ต่าง ๆ รวมทั้งใช้จัดระเบียบแนวคิดให้เป็นระบบ ซึ่งจะช่วยคาดคะเนปรากฏการณ์ที่เกิดขึ้นภายในงานวิจัยได้อย่างมีประสิทธิภาพและมีประสิทธิผลสูงสุด โดยได้เลือกใช้แนวคิดและทฤษฎีอัตลักษณ์ ทฤษฎีภูมิปัญญาทางวัฒนธรรม ทฤษฎีการสร้างสรรคทางนาฏศิลป์ และทฤษฎีสุนทรียศาสตร์ มาเป็นแนวทางในการศึกษา ดังนี้



แผนภาพที่ 1 กรอบแนวคิดในการวิจัย

ผลการวิจัย

1. ปัจจัยที่มีอิทธิพลต่อการสร้างนาฏศิลป์อีสานของวิทยาลัยนาฏศิลปกาฬสินธุ์

1.1 ปัจจัยทางสังคม วัฒนธรรม และภูมิปัญญา

ปัจจัยทางสังคม วัฒนธรรม และภูมิปัญญา ถือเป็นองค์ประกอบสำคัญที่มีอิทธิพลต่อการสร้างสรรค์ผลงานทางด้านนาฏศิลป์อีสานของวิทยาลัยนาฏศิลปกาฬสินธุ์ ในการช่วยกำหนดอัตลักษณ์และเอกลักษณ์สำคัญในการเป็นรากฐานต่อการสร้างสรรค์นาฏศิลป์อีสานโดยอาศัยสภาพบริบทแวดล้อมทางวัฒนธรรมเป็นหลักในการถ่ายทอดออกมาผ่านประสบการณ์แลปัจจัยจากหลาย ๆ ด้าน ที่ร่วมกันสร้างคุณค่าและความงดงามให้เกิดขึ้นกับศิลปะการแสดงของชาวอีสาน ไม่ว่าจะเป็นปัจจัยด้านภูมิประเทศ สภาพแวดล้อม วัฒนธรรมและประเพณีท้องถิ่น ความเชื่อและพิธีกรรม ภาษาและวรรณกรรมท้องถิ่น การแต่งกายพื้นเมือง ประวัติศาสตร์และตำนานท้องถิ่น เป็นต้น

1.1.1 ลักษณะทางภูมิประเทศและสภาพแวดล้อมทางธรรมชาติ

ปัจจัยในการสร้างสรรค์ทางนาฏศิลป์ของภาคอีสานมีหลายปัจจัยที่สัมพันธ์กันอย่างลึกซึ้ง โดยหนึ่งในปัจจัยหลักที่ไม่สามารถมองข้ามได้คือ ภูมิศาสตร์และสภาพแวดล้อมทางธรรมชาติ ซึ่งมีอิทธิพลต่อการดำเนินชีวิตของผู้คนในสังคมอีสานมาอย่างยาวนานและสืบเนื่องจากอดีตสู่ปัจจุบัน ในการที่จะเข้าใจถึงกระบวนการสร้างสรรค์ทางนาฏศิลป์ในพื้นที่นี้ จำเป็นต้องพิจารณาผ่านมุมมองที่หลากหลาย ทั้งในแง่ของวิถีชีวิต การดำรงชีวิต และความสัมพันธ์ระหว่างมนุษย์กับธรรมชาติที่ส่งผลต่อการแสดงออกทางศิลปะอย่างมีนัยสำคัญ ซึ่งภูมิศาสตร์ของภาคอีสานที่เป็นภูมิภาคที่มีพื้นที่กว้างใหญ่ โดยส่วนใหญ่ประกอบด้วยที่ราบสูงและที่ราบลุ่ม มีลักษณะทางธรรมชาติที่หลากหลาย เช่น แม่น้ำลำธารและป่าไม้ ซึ่งการตั้งถิ่นฐานและวิถีชีวิตของคนอีสานถูกกำหนดโดยการเข้าถึงทรัพยากรธรรมชาติ เช่น น้ำดิน การเกษตรกรรม รวมถึงการเลี้ยงสัตว์ ที่เป็นปัจจัยหลักในการดำรงชีวิต เมื่อมองในแง่ของนาฏศิลป์ การเคลื่อนไหว การใช้ท่าทาง และการแสดงอารมณ์ต่าง ๆ จึงสะท้อนถึงความสัมพันธ์ของผู้คนกับธรรมชาติอย่างลึกซึ้ง

1.1.2 ประวัติศาสตร์ ตำนาน นิทาน และการท่องเที่ยว

ประวัติศาสตร์ ตำนาน และนิทานในบริบทของสังคมอีสาน มีปรากฏเป็นเรื่องเล่าอยู่ตามท้องถิ่นต่าง ๆ เป็นจำนวนมาก ทั้งที่อยู่ในหน้าประวัติศาสตร์ รวมทั้งที่ไม่ได้ปรากฏอยู่ในหน้าประวัติศาสตร์ แต่มีคุณค่าจากการบอกเล่าเรื่องราวความเป็นมาของผู้คนในสังคมท้องถิ่นอีสานอย่างตำนาน นิทานพื้นบ้าน รวมถึงหลักฐานทางโบราณคดีต่าง ๆ ซึ่งถือเป็นหลักฐานสำคัญในการทำความเข้าใจท้องถิ่นและชุมชนเหล่านี้ว่า มีพัฒนาการทางประวัติศาสตร์ที่ผูกพันกับความเชื่อของผู้คนมาอย่างยาวนาน ประวัติศาสตร์ ตำนาน และนิทาน จึงถือเป็นหนึ่งปัจจัยในการนำไปเผยแพร่สร้างความเข้าใจและเป็นการตีแผ่รากเหง้า และตัวตนผ่านการแสดงและการประชาสัมพันธ์ เพื่อชี้ให้เห็นว่าท้องถิ่นของตนนั้นมีความสำคัญและมีร่องรอยทางประวัติศาสตร์มา

อย่างยาวนานบนพื้นฐานเรื่องการอนุรักษ์พร้อม ๆ กับพัฒนาการท่องเที่ยวให้ยั่งยืนในรูปแบบต่าง ๆ โดยเฉพาะการสร้างสรรคการแสดงผลงานศิลปะในรูปแบบระบำจากแหล่งโบราณจากที่สำคัญในจังหวัด

ในปัจจุบัน การสร้างสรรคการแสดงผลงานศิลปะอีสานในรูปแบบ ระบำ หรือ การแสดงละคร ที่อิงจากแหล่งโบราณสำคัญและสถานที่สำคัญในจังหวัดต่าง ๆ ยังช่วยให้เกิดการพัฒนาท่องเที่ยวในท้องถิ่น โดยที่การสร้างงานนาฏศิลป์เหล่านี้สามารถดึงดูดนักท่องเที่ยวที่สนใจในวัฒนธรรมและประวัติศาสตร์ของท้องถิ่น และเป็นส่วนหนึ่งของการพัฒนาการท่องเที่ยวที่ยั่งยืน ที่ไม่เพียงแต่เน้นการอนุรักษ์มรดกทางวัฒนธรรม แต่ยังเปิดโอกาสให้ชุมชนท้องถิ่นได้มีส่วนร่วมในการส่งเสริมอัตลักษณ์และสร้างรายได้จากการท่องเที่ยวอย่างมีคุณค่า

1.1.3 ลักษณะทางสังคมและภูมิปัญญา

พื้นที่จังหวัดกาฬสินธุ์เป็นพื้นที่ที่มีความหลากหลายทางด้านชาติพันธุ์เป็นจำนวนมากโดยเฉพาะ “กลุ่มชาติพันธุ์ภูไท” ซึ่งในจังหวัดกาฬสินธุ์นี้มีชาวภูไทตั้งรกรากถิ่นฐานอยู่ในแถบพื้นที่ อำเภอกุฉินารายณ์ อำเภอกำม่วง อำเภอกวาง และอำเภอสหัสขันธ์ ชาวภูไทนั้นมีขนบธรรมเนียมและประเพณีคล้ายคลึงกันกับกลุ่มไทลาว แต่จะมีเอกลักษณ์เป็นจุดเด่นหลายประเภทที่ดูแตกต่างจากกลุ่มอื่น เช่น การแต่งกาย ภาษา ศิลปะ การฟ้อนรำ และดนตรี เป็นต้น โดยเฉพาะ “ผ้าไหมแพรวา” ศิลปะการทอผ้าอันมีเอกลักษณ์ที่เกิดจากภูมิปัญญาท้องถิ่นของชาวภูไท ความโดดเด่นนี้จึงเป็นสิ่งที่สะท้อนให้เห็นถึงความสำคัญของกลุ่มชนที่มีเอกลักษณ์และอัตลักษณ์โดดเด่นเฉพาะตัว บ่งบอกถึงรากเหง้าตัวตนของกลุ่มชน ที่ได้รับการสืบทอดมาจากรบรรพบุรุษ โดยเฉพาะมีความมุ่งมั่นในการรักษาขนบธรรมเนียมวัฒนธรรมประเพณีของตนไว้อย่างเหนียวแน่น



ภาพที่ 1 ชุดการแสดงที่เกิดจากลักษณะทางสังคมและภูมิปัญญา

1.2 ปัจจัยด้านการแข่งขัน และการสร้างตัวตนทางสังคม

การสร้างสัญญาณหรือการนำเสนอผลงานของวิทยาลัยนาฏศิลปกาฬสินธุ์ ไม่ว่าจะเป็นผลงานที่เกิดขึ้นจากหลักสูตรหรือเกิดขึ้นจากการผลักดันของนโยบาย ซึ่งรูปแบบการนำเสนอจะมีความยืดหยุ่นและสามารถปรับเปลี่ยนได้ตามบริบททางสังคมและการแข่งขัน โดยยังคงรักษาความชัดเจนในความเป็นตัวของตัวเอง การนำเสนอจะไม่ซ้ำ และมีการปรับปรุงและสร้างสรรค์ใหม่อยู่เสมอ โดยอิงจากพื้นฐานและความรู้ที่มีอยู่มาตีแผ่ให้เห็นในรูปแบบที่เป็นเอกลักษณ์ของตนเอง เพื่อนำไปสู่การแข่งขันและประกาศสร้างตัวตนทางวัฒนธรรม เพื่อต่อยอด เน้นย้ำ ถึงความคิดสร้างสรรค์ที่ผ่านกระบวนการทำซ้ำและทำซ้ำบ่อย ๆ เพื่อสร้างองค์ความรู้ให้เกิดประโยชน์ทางวิชาการและงานศิลปะที่มีต่อชุมชนและสังคม แม้จะมีการช่วงชิงพื้นที่ทางวัฒนธรรมที่เกี่ยวข้อง แต่การมีส่วนร่วมของครูบาอาจารย์และสถาบันการศึกษายังคงมีความสำคัญในการรักษาความหมายและคุณค่าของนาฏศิลป์พื้นบ้านฉบับวิทยาลัยนาฏศิลปกาฬสินธุ์ ซึ่งหมายถึงตัวตนบนพื้นที่การแข่งขันการได้เปรียบเชิงพื้นที่ และการริบชิงพื้นที่ทางวัฒนธรรม ในการประกาศสร้างตัวตนในวงวิชาการ ด้านการเป็นผู้นำด้านการแสดง ต้นทุน การสร้างความแตกต่าง และการตอบสนองผลลัพธ์อย่างรวดเร็ว การแสดงที่เกิดขึ้นและถือแม่แบบหรือแบบแผนที่ถูกนำไปใช้สำหรับการแข่งขันประกวดประชันกัน ถือกำเนิดเกิดขึ้นจากวิทยาลัยนาฏศิลปกาฬสินธุ์ทั้งเกิดจากความบังเอิญหรือเจตนาสร้างขึ้นก็ตาม ดังนี้

1.2.1 การช่วงชิงพื้นที่ในการนำเสนอผลงาน

การประกาศสร้างตัวตนทางวัฒนธรรมถือเป็นความเปลี่ยนแปลงและความสำเร็จอย่างหนึ่งของกระบวนการสร้างสรรค์ทางศิลปะ ที่เกิดจากการแลกเปลี่ยนปะทะสังสรรค์กับบางสิ่งบางอย่าง จะด้วยความบังเอิญหรือเจตนาสร้างขึ้นก็ตาม ซึ่งนำไปสู่การสร้างความแตกต่างในการแสดงนาฏศิลป์สามารถช่วยให้การแสดงเกิดความโดดเด่นและน่าจดจำมากยิ่งขึ้น ซึ่งถือวิธีที่สามารถใช้ในการสร้างความแตกต่างและยกระดับการแสดงนาฏศิลป์ที่สำคัญ เช่นการ การพัฒนาท่าทางและการเคลื่อนไหวที่แตกต่างออกไปจากที่เคยเห็น เช่น การเพิ่มความซับซ้อนหรือการใช้ท่าทางใหม่ ๆ หรือการสื่อสารและการมีปฏิสัมพันธ์กับผู้ชม ที่ใช้เทคนิคที่ทำให้ผู้ชมรู้สึกว่ามีส่วนร่วม เช่น การโต้ตอบ การเคลื่อนไหวที่อย่างอิสระ หรือการให้ผู้ชมมีส่วนร่วมในบางช่วงของการแสดง ซึ่งสิ่งเหล่านี้ถือเป็นการสร้างความแตกต่างในแสดงนาฏศิลป์อีสาน ไม่เพียงแต่ช่วยให้การแสดงเกิดความโดดเด่น แต่ยังสามารถช่วยในการสร้างประสบการณ์ที่น่าจดจำและเพิ่มความน่าสนใจให้กับผู้ชมได้มากยิ่งขึ้น ซึ่งถือเป็นการช่วงชิงพื้นที่ในการนำเสนอผลงาน



ภาพที่ 2 ชุดการแสดงที่เกิดการช่วงชิงพื้นที่ในการนำเสนอผลงาน

ตารางที่ 1 แสดงปัจจัยที่มีอิทธิพลต่อการสร้างนาฏศิลป์อีสานของวิทยาลัยนาฏศิลปกาฬสินธุ์

ปัจจัยที่มีอิทธิพลต่อการสร้างนาฏศิลป์อีสานของวิทยาลัยนาฏศิลปกาฬสินธุ์		
ปัจจัย	ลักษณะย่อย	ชุดการแสดง
1. ปัจจัยทางสังคม วัฒนธรรม และภูมิปัญญา	1.1 ลักษณะทางภูมิประเทศและสภาพแวดล้อมทางธรรมชาติ	- ฟ้อนแอ็ดดอกคูณ
	1.2 ประวัติศาสตร์ ตำนาน นิทาน และการท่องเที่ยว	- ฟ้อนนาฏลีลาฟ้าหยาด - ฟ้อนสาวกาฬสินธุ์ลำเพลิน
	1.3 ลักษณะทางสังคมและภูมิปัญญา	- ฟ้อนภูไทสามเผ่า - ฟ้อนภูไทกาฬสินธุ์ - ฟ้อนไทพวน - ฟ้อนแพรวกาฬสินธุ์ - ฟ้อนละครภูไท
2. ปัจจัยด้านการแข่งขัน และการสร้างตัวตนทางสังคม	2.1 การช่วงชิงพื้นที่ในการนำเสนอผลงาน	- ฟ้อนเซ็งโปง - ลีลานางไท - ฟ้อนแคน - ฟ้อนนารีศรีอีสาน - ฟ้อนเอ็นขวัญ

2. อัตลักษณ์ที่ปรากฏในนาฏศิลป์อีสานของวิทยาลัยนาฏศิลปกาฬสินธุ์

นาฏกรรมอีสานของวิทยาลัยนาฏศิลปกาฬสินธุ์ นั้นเกิดจากการใช้ความรู้พื้นฐานการทำงาน ประสบการณ์ ของผู้สร้างอัตลักษณ์นาฏศิลป์อีสานในสถาบันแห่งนี้ พร้อมทั้งประกอบด้วยการจัดการตามแผนกลยุทธ์ การใช้รูปแบบการสร้างงานที่ไม่ตายตัวสามารถยืดหยุ่นและปรับเปลี่ยนได้เสมอ ลักษณะเฉพาะทางอัตลักษณ์ที่ปรากฏในการสร้างสรรค์ผลงานนาฏศิลป์อีสานจาก 13 ชุดนั้น เกิดมาจากจินตนาการในการ

ประดิษฐ์คิดสร้าง เพื่อให้เกิดเป็นสิ่งใหม่หรือต่อเติมสิ่งเก่าอันก่อให้เกิดคุณค่าและมีอัตลักษณ์เฉพาะตัว และสิ่งสำคัญคือชุดการแสดงดังกล่าวแสดงให้เห็นถึงความเป็นตัวตน ที่เกิดขึ้นจากการสร้างสรรค์ที่ทำให้สังคมเข้าใจ และสามารถจดจำได้

อัตลักษณ์ที่สำคัญในชุดผลงานนาฏกรรมอีสาน ที่ถูกสร้างสรรค์ขึ้นจนกลายเป็นแบบแผนการถ่ายทอดและเรียนรู้ที่สำคัญ จะปรากฏลักษณะอยู่ 3 ส่วนหลัก ๆ คือ ด้านเครื่องแต่งกาย ด้านท่าพ้อง และด้านดนตรี 1) ด้านเครื่องแต่งกาย เครื่องแต่งกายของการแสดงนาฏกรรมอีสานนั้น สะท้อนถึงเอกลักษณ์ทางวัฒนธรรมและวิถีชีวิตของคนอีสาน โดยมักใช้ผ้าไหม ผ้าฝ้าย ซึ่งเครื่องแต่งกายนี้มีความสำคัญในการแสดงถึงการแบ่งแยกบทบาทของผู้แสดง เช่น ตัวละครที่มีสถานะทางสังคมสูงมักจะใส่ชุดที่หรูหรากว่าหรือมีเครื่องประดับมากกว่า 2) ด้านท่าพ้อง ลักษณะท่าพ้องในนาฏกรรมอีสานมีความละเอียดอ่อนและเฉพาะเจาะจง ซึ่งสะท้อนถึงลักษณะของการเคลื่อนไหวที่มีความงดงามและมีความหมาย โดยท่าพ้องจะถูกถ่ายทอดจากรุ่นสู่รุ่น และมีการฝึกฝนอย่างเคร่งครัด ท่าพ้องจะช่วยในการเล่าเรื่อง บอกถึงเรื่องราวหรือเหตุการณ์ต่าง ๆ และแสดงออกถึงอารมณ์ ความรู้สึก หรือเหตุการณ์ต่าง ๆ ผ่านการเคลื่อนไหวของร่างกาย และ 3) ด้านดนตรี ถือเป็นองค์ประกอบสำคัญในนาฏกรรมอีสาน โดยเฉพาะการใช้เครื่องดนตรีท้องถิ่น เช่น พิณ แคน ดนตรีเหล่านี้มีลักษณะเฉพาะที่สามารถบ่งบอกถึงความเป็นเอกลักษณ์ของวัฒนธรรมอีสานได้อย่างชัดเจน เสียงดนตรีช่วยเสริมสร้างบรรยากาศในการแสดง ทำให้ผู้ชมสามารถรับรู้ถึงอารมณ์และเนื้อหาของการแสดงได้ดีขึ้น ซึ่งลักษณะเด่นดังกล่าวนี้มีความสัมพันธ์และเป็นส่วนสำคัญในการสร้างและรักษาอัตลักษณ์ของนาฏกรรมอีสานให้คงอยู่ในรูปแบบที่เป็นเอกลักษณ์และไม่สามารถปรับเปลี่ยนได้ง่าย ๆ ถือเป็นส่วนสำคัญในการกำหนดอัตลักษณ์ผลงานทางนาฏกรรมอีสาน ที่เกิดขึ้นจากการมองตนเองและการที่คนอื่นมองเรา ดังนั้นอัตลักษณ์ที่ปรากฏในชุดการแสดงของวิทยาลัยนาฏศิลปกาฬสินธุ์ จึงเป็นเครื่องยืนยันที่แสดงให้เห็นว่าภาพจำที่เกิดขึ้นจากเราสร้าง และที่เกิดขึ้นจากสังคมมองนั้น มีความแตกต่างจากที่อื่นอย่างชัดเจน ดังจะได้ อธิบายต่อไปนี้

ตารางที่ 2 แสดงอัตลักษณ์ด้านการแต่งกาย

อัตลักษณ์ด้านการแต่งกายที่ปรากฏในชุดการแสดง 13 ชุด																		
ลำดับ	ชื่อชุดการแสดง	ชุดแต่งกาย										เครื่องประดับ			นักแสดง			อุปกรณ์
		เกาะอก	แขนกระบอก	แขนกุศ	ผ้าถุงสั้น	ผ้าถุงยาว	โจงกระเบน	สไบเฉียง	สไบพาด	ผ้าพันอก	กระโปรง	เงิน	ทอง	ผ้าย	หญิง	ชาย	คู่	
1	ฟ้อนแอ่ดอกคุณ		✓		✓			✓			✓			✓				✓
2	ฟ้อนนาฏลีลาฟ้าหยาด	✓						✓		✓		✓		✓				
3	ฟ้อนสาวกาฬสินธุ์ ลำเพลิน		✓		✓			✓			✓			✓				
4	ฟ้อนภูไทสามเผ่า		✓			✓		✓	✓		✓		✓	✓				✓ (เส็บ)
5	ฟ้อนภูไทกาฬสินธุ์		✓			✓					✓			✓				
6	ฟ้อนไทพวน		✓			✓					✓			✓				
7	ฟ้อนแพรวกาฬสินธุ์	✓			✓				✓		✓		✓	✓				
8	ฟ้อนละครภูไท			✓			✓		✓		✓		✓	✓		✓		✓
9	ฟ้อนเซิ้งโปง	✓			✓			✓	✓		✓			✓				✓ (โปง)
10	ลีลานางไห	✓			✓					✓	✓			✓				
11	ฟ้อนแคน		✓ (สั้น)			✓	✓	✓			✓							✓
12	ฟ้อนนารีศรีอีสาน		✓		✓				✓		✓			✓				
13	ฟ้อนเอ็นขวัญ		✓			✓		✓			✓		✓	✓				
รวม		4	8	1	6	5	2	5	6	2	1	12	1	3	11	1	1	4

อัตลักษณ์ด้านการแต่งกายของชุดการแสดงสร้างสรรค์ทางนาฏศิลป์อีสานของวิทยาลัยนาฏศิลปกาฬสินธุ์จากทั้ง 13 ชุดนั้น พบว่า อัตลักษณ์การสวมเสื่อคือ การสวมเสื่อแขนกระบอก ซึ่งพบทั้งหมด 8 ชุด ได้แก่ ฟ้อนแอ่ดอกคุณ, ฟ้อนสาวกาฬสินธุ์ลำเพลิน, ฟ้อนภูไทสามเผ่า, ฟ้อนภูไทกาฬสินธุ์, ฟ้อนไทพวน, ฟ้อนแคน, ฟ้อนนารีศรีอีสาน และ ฟ้อนเอ็นขวัญ ซึ่งการใช้เสื่อแขนกระบอกนั้นไม่เพียงแต่สะท้อนถึงความสวยงามและสง่างามของผู้สวมใส่ แต่ยังเป็นสัญลักษณ์ของความเชื่อมโยงกับประเพณีพื้นบ้าน และสะท้อนถึงเอกลักษณ์ทางวัฒนธรรมของภูมิภาคอีสานผ่านการเลือกใช้เสื่อผ้าและเครื่องประดับที่มีความหลากหลายและเป็นเอกลักษณ์ในการแสดงของแต่ละชุดการแสดง ส่วนการนุ่งผ้าถุง พบว่าการนุ่งผ้าถุงสั้นเป็นอัตลักษณ์ของวิทยาลัยนาฏศิลป ซึ่งคือพบ 6 ชุดการแสดงเท่านั้น ได้แก่ ฟ้อนแอ่ดอกคุณฟ้อนสาวกาฬสินธุ์ลำเพลิน, ฟ้อนแพรวกาฬสินธุ์, ฟ้อนเซิ้งโปง, ลีลานางไห และ ฟ้อนนารีศรีอีสาน เครื่องประดับถือเป็นอีกหนึ่งอัตลักษณ์ในการเสริมสร้างความงามในการแต่งกายของนาฏศิลป์อีสาน เครื่องประดับที่นิยมใส่กันในชุดการแสดงต่าง ๆ ของวิทยาลัยนาฏศิลปกาฬสินธุ์จากทั้ง 13 ชุด คือประดับเครื่องเงิน ซึ่งพบทั้งหมด 12 ชุด ได้แก่ ฟ้อนแอ่ดอกคุณ, ฟ้อนสาวกาฬสินธุ์ลำเพลิน, ฟ้อนภูไทสามเผ่า, ฟ้อนภูไทกาฬสินธุ์, ฟ้อนไทพวน, ฟ้อนแพรวกาฬสินธุ์, ฟ้อนละครภูไท, ฟ้อนเซิ้งโปง, ลีลานางไห, ฟ้อนแคน, ฟ้อนนารีศรีอีสาน, และฟ้อนเอ็นขวัญ เครื่องประดับเงินที่ใช้ในการแต่งกายมักจะเป็นสร้อยคอ, ต่างหู, กำไล, และเครื่องประดับอื่น ๆ ที่สลักลวดลายหรือลงสีมีความละเอียด

และมีความหมายในทางวัฒนธรรม ซึ่งมีความสำคัญทั้งในแง่ของการเสริมความงามและการสะท้อนเอกลักษณ์ทางวัฒนธรรมและความเชื่อของชาวอีสาน

ตารางที่ 3 แสดงอัตลักษณ์ด้านท่าพ็อน

อัตลักษณ์ด้านท่าพ็อนที่ปรากฏในชุดการแสดง 13 ชุด													
ลำดับ	ชื่อชุดการแสดง	ท่าพ็อน								เท้า			
		หมุนตัว	แอ่นตัว (ซ้าย/ขวา/หน้า/หลัง)	ตั้งวง	ยกมือเหนือศีรษะ	นั่งพ็อน	ประสานตัว	อุปกรณ์ประกอบ	พ็อนเกี้ยว	เตะเท้า	ยกเท้าข้างหน้า	ย่ำเท้า	ยกเท้าข้าม
1	พ็อนแอ่ดอกคูณ			✓		✓		✓		✓	✓	✓	
2	พ็อนนาฏลีลาฟ้าหยาด	✓	✓	✓	✓	✓						✓	✓
3	พ็อนสาวกาฬสินธุ์ลำเพลิน	✓	✓	✓	✓					✓		✓	
4	พ็อนภูไทสามเฒ่า		✓	✓		✓					✓	✓	
5	พ็อนภูไทกาฬสินธุ์		✓	✓		✓				✓	✓	✓	
6	พ็อนไทพวน				✓	✓	✓			✓		✓	
7	พ็อนแพรวกาฬสินธุ์	✓		✓	✓	✓				✓			
8	พ็อนละครภูไท	✓	✓	✓	✓	✓							✓
9	พ็อนเชิงโปง			✓		✓		✓				✓	
10	ลีลางิ้วไท	✓	✓	✓	✓	✓				✓	✓	✓	
11	พ็อนแคน	✓	✓	✓	✓	✓		✓	✓		✓	✓	✓
12	พ็อนนารีสรีอีสาน	✓	✓	✓						✓	✓	✓	
13	พ็อนเอ็นขวัญ	✓		✓	✓	✓				✓		✓	
รวม		8	8	12	8	11	1	2	1	8	6	11	3

อัตลักษณ์ด้านท่าพ็อนของชุดการแสดงสร้างสรรค์ทางนาฏศิลป์อีสานของวิทยาลัยนาฏศิลปกาฬสินธุ์จากทั้ง 13 ชุดการแสดงนั้นพบว่า การพ็อนตั้งวงพบมากที่สุด ซึ่งพบทั้งหมด 12 ชุดการแสดง ได้แก่ พ็อนแอ่ดอกคูณ, พ็อนนาฏลีลาฟ้าหยาด, พ็อนสาวกาฬสินธุ์ลำเพลิน, พ็อนภูไทสามเฒ่า, พ็อนภูไทกาฬสินธุ์, พ็อนแพรวกาฬสินธุ์, พ็อนละครภูไท, พ็อนเชิงโปง, ลีลางิ้วไท, พ็อนแคน, พ็อนนารีสรีอีสาน และ พ็อนเอ็นขวัญ รองลงมาคือท่ารำพ็อน ซึ่งพบทั้งหมด 11 ชุดการแสดง ได้แก่ พ็อนแอ่ดอกคูณ พ็อนนาฏลีลาฟ้าหยาด, พ็อนภูไทสามเฒ่า, พ็อนภูไทกาฬสินธุ์, พ็อนไทพวน, พ็อนแพรวกาฬสินธุ์, พ็อนละครภูไท, พ็อนเชิงโปง, ลีลางิ้วไท, พ็อนแคน, พ็อนเอ็นขวัญ ส่วนจังหวะท่ารำพ็อนที่พบมากที่สุดคือการย่ำเท้า ซึ่งพบทั้งหมด 11 ชุด ได้แก่ พ็อนแอ่ดอกคูณ, พ็อนนาฏลีลาฟ้าหยาด, พ็อนสาวกาฬสินธุ์ลำเพลิน, พ็อนภูไทสามเฒ่า, พ็อนภูไทกาฬสินธุ์, พ็อนไทพวน, พ็อนเชิงโปง, ลีลางิ้วไท, พ็อนแคน, พ็อนนารีสรีอีสาน และ พ็อนเอ็นขวัญ

อัตลักษณ์ด้านท่าฟ้อนและจังหวะการเคลื่อนไหวในแต่ละชุดการแสดงของวิทยาลัยนาฏศิลปกาฬสินธุ์ นั้นถือเป็นส่วนสำคัญที่สะท้อนถึงเอกลักษณ์ของศิลปะการฟ้อนในวัฒนธรรมอีสาน ซึ่งมีความหลากหลายและมีความหมายเชิงสัญลักษณ์ที่ลึกซึ้ง ดังนี้

1. ท่าฟ้อนตั้งวง (พบทั้งหมด 12 ชุด)

ท่าฟ้อนตั้งวงเป็นท่าฟ้อนที่พบมากที่สุดในชุดการแสดง ซึ่งปรากฏถึง 12 ชุดการแสดง การฟ้อนตั้งวงในนาฏศิลป์อีสานไม่ใช่เพียงการจัดระเบียบการแสดงให้มีความสวยงามภายนอกเท่านั้น แต่ยังสะท้อนถึงแนวคิดในเชิงสังคมที่เกี่ยวข้องกับความกลมกลืนและความร่วมมือระหว่างสมาชิกในกลุ่มหรือชุมชน การฟ้อนในลักษณะวงกลมไม่เพียงแสดงถึงการเชื่อมโยงระหว่างบุคคลในวง แต่ยังแสดงถึงการมีส่วนร่วมในกิจกรรมที่ต้องการความประสานกันอย่างกลมเกลียว ทั้งในด้านร่างกายและจิตใจ การแสดงออกในลักษณะนี้ จึงเป็นสัญลักษณ์ของการทำงานร่วมกัน การแบ่งปัน และการเคารพในความเป็นส่วนหนึ่งของกลุ่ม การฟ้อนตั้งวงในนาฏศิลป์อีสานยังสะท้อนถึงความสำคัญของการมีความสัมพันธ์ที่ดีในสังคม ซึ่งเกี่ยวข้องกับการประพฤติปฏิบัติที่เคารพในกฎเกณฑ์และศีลธรรม นอกจากนี้ การตั้งวงยังสามารถเชื่อมโยงกับการปฏิบัติทางศาสนา เช่น การทำพิธีกรรมที่มีการรวมกลุ่มเพื่อขอพรหรือทำบุญ เพื่อสร้างความเป็นสิริมงคลและเสริมสร้างพลังทางจิตใจร่วมกัน

2. ท่านั่งฟ้อน (พบทั้งหมด 11 ชุด)

ท่านั่งฟ้อนที่ปรากฏในชุดการแสดง 11 ชุดนั้น สะท้อนถึงความประณีต ความอ่อนช้อย และความสง่างามในท่าทาง ท่านั่งฟ้อนมักใช้ในบริบทที่ต้องการแสดงถึงความสุภาพและความสงบเสถียร การนั่งฟ้อนไม่เพียงแต่แสดงถึงท่าทางที่ละเอียดอ่อน แต่ยังสะท้อนถึงการเคารพในศิลปะและวัฒนธรรมที่ฝังรากลึกในชุมชน โดยการเคลื่อนไหวในลักษณะนี้จะต้องมีความสมดุลระหว่างร่างกายและจิตใจ ซึ่งต้องการความฝึกฝนและความสามารถในการควบคุมท่าทางให้เหมาะสมและสอดคล้องกับการแสดง การนั่งฟ้อนยังสามารถสะท้อนถึงลักษณะของการเคารพสิ่งสูงสุดในสังคม เช่น พ่อแม่ ครูบาอาจารย์ หรือผู้ที่มีความสำคัญในชุมชน ในบางกรณี การนั่งฟ้อนอาจมีความหมายในเชิงศาสนา เช่น การนั่งในท่าฟ้อนในขณะที่ทำพิธีกรรมทางศาสนา เพื่อแสดงถึงความสำนึกในบุญคุณและความเคารพต่อศาสนาและธรรมชาติ

3. การย่ำเท้า (พบทั้งหมด 11 ชุด)

การย่ำเท้าเป็นจังหวะเท้าที่พบมากที่สุดในการแสดง โดยปรากฏใน 11 ชุด การย่ำเท้าในนาฏศิลป์อีสานไม่เพียงแต่เป็นการเคลื่อนไหวของเท้าที่มีจังหวะชัดเจน แต่ยังเป็นการแสดงถึงพลัง ความแข็งแรง และจังหวะที่มีชีวิตชีวา การย่ำเท้ามักจะใช้ในส่วนของท่าฟ้อนที่ต้องการแสดงถึงการเคลื่อนไหวที่เร็วและกระฉับกระเฉง ซึ่งสามารถสร้างความตื่นเต้นและสร้างพลังให้กับผู้ชมได้ ยังสามารถสะท้อนถึงการเคลื่อนไหวที่มีชีวิตชีวาและการตอบสนองต่อจังหวะดนตรี ซึ่งเป็นการสร้างการเชื่อมโยงระหว่างร่างกายและเสียงดนตรี การย่ำเท้ายังเป็นการแสดงถึงจังหวะและความสอดคล้องระหว่างการเคลื่อนไหวของเท้ากับการ

11	พ็อนแคน								
	พ็อนคนตรีที่ 1	✓						✓	
	พ็อนคนตรีที่ 2								✓
	พ็อนคนตรีที่ 3								✓
12	พ็อนนารีศรีอีสาน								
	พ็อนคนตรีที่ 1	✓							
	พ็อนคนตรีที่ 2		✓						
	พ็อนคนตรีที่ 3				✓				
	พ็อนคนตรีที่ 4							✓	
13	พ็อนเอ็นขวัญ								
	พ็อนคนตรีที่ 1	✓							
	พ็อนคนตรีที่ 2					✓			
	พ็อนคนตรีที่ 3							✓	
รวม / ครั้ง		5	5	2	2	2	5	14	1

อัตลักษณ์ด้านดนตรีของชุดการแสดงสร้างสรรค์ทางนาฏศิลป์อีสานของวิทยาลัยนาฏศิลปกาฬสินธุ์ จากทั้ง 13 ชุดนั้นพบว่า จังหวะดนตรีที่พบมากที่สุดคือจังหวะลำเพลิน ถือเป็นอัตลักษณ์ด้านดนตรีของวิทยาลัยนาฏศิลปกาฬสินธุ์ พบทั้งหมดจำนวน 9 ชุด ได้แก่ พ็อนแอ่ดอกคุณ, พ็อนนาฏลีลาฟ้าหยาต, พ็อนสาวกาฬสินธุ์ลำเพลิน, พ็อนไทพวน, พ็อนแพรวากาฬสินธุ์, พ็อนเซ็งโปง, พ็อนแคน, พ็อนนารีศรีอีสาน และพ็อนเอ็นขวัญ รองลงมาคือจังหวะภูไทกาฬสินธุ์ พบทั้งหมด 5 ชุดการแสดง ได้แก่ พ็อนภูไทสามเผ่า, พ็อนภูไทกาฬสินธุ์, พ็อนแพรวากาฬสินธุ์, พ็อนเซ็งโปง, และ พ็อนนารีศรีอีสาน และจังหวะเกริ่น พบ 5 ชุดการแสดงเท่านั้น ได้แก่ พ็อนนาฏลีลาฟ้าหยาต, พ็อนสาวกาฬสินธุ์ลำเพลิน, พ็อนแคน, พ็อนนารีศรีอีสาน และพ็อนเอ็นขวัญ ซึ่งอัตลักษณ์ทางดนตรีของชุดการแสดงของวิทยาลัยนาฏศิลปกาฬสินธุ์นั้น ได้สะท้อนให้เห็นถึงความหลากหลายและเอกลักษณ์ทางดนตรีที่มีความสำคัญในการสร้างความเป็นอัตลักษณ์ของการแสดงในภูมิภาคอีสาน โดยเฉพาะจังหวะและทำนองที่ถูกเลือกใช้ในแต่ละชุดการแสดงซึ่งมีความสัมพันธ์อย่างใกล้ชิดกับวัฒนธรรมและวิถีชีวิตของชุมชนท้องถิ่น

อัตลักษณ์ด้านดนตรีในชุดการแสดงของวิทยาลัยนาฏศิลปกาฬสินธุ์สะท้อนถึงความหลากหลายของจังหวะดนตรีที่เลือกใช้ในแต่ละการแสดง อาทิ จังหวะลำเพลิน ที่มีความสนุกสนานและเต็มไปด้วยชีวิตชีวา, จังหวะภูไทกาฬสินธุ์ ที่สะท้อนถึงความเป็นเอกลักษณ์ของชนเผ่าภูไท, และ จังหวะเกริ่น ที่ใช้สำหรับการเปิดทำการแสดงและสร้างบรรยากาศร่วมกับการเคลื่อนไหวในนาฏศิลป์อีสาน ด้วยลักษณะตัวตอนที่กล่าวมานั้น จึงเป็นสิ่งที่ปรากฏชัดเป็นประจักษ์ผ่านวันเวลาและความรู้สึกของผู้คนมาตลอดระยะเวลา นับตั้งแต่การก่อตั้งสถาบันแห่งนี้จนมาถึงปัจจุบัน การที่จะเกิดเป็นชุดการแสดงที่สมบูรณ์ได้นั้นย่อมต้องอาศัยปัจจัยต่าง ๆ ที่มี

อิทธิพลต่อการสร้างนาฏศิลป์อีสานของวิทยาลัยนาฏศิลปกาฬสินธุ์ ไม่ว่าจะเป็น ปัจจัยทางสังคม วัฒนธรรม และภูมิปัญญา ลักษณะทางภูมิประเทศและสภาพแวดล้อมทางธรรมชาติ ประวัติศาสตร์ ตำนาน นิทาน การท่องเที่ยว ลักษณะทางสังคม ภูมิปัญญา ด้านการแข่งขัน การสร้างตัวตน ตลอดจนการช่วงชิงพื้นที่ในการนำเสนอผลงาน จนทำให้เกิดเป็นผลงานที่ทรงคุณค่าทางวิชาการงานศิลป์ และได้รับการยอมรับอันนำไปสู่การเผยแพร่ให้กลายเป็นที่รู้จักและกลายเป็นต้นแบบของการถ่ายทอดและเรียนรู้ด้านนาฏศิลป์อีสานในภาคตะวันออกเฉียงเหนือให้กับหลายสถาบันมาจนถึงปัจจุบัน

สรุป

ปัจจัยที่มีอิทธิพลต่อการสร้างนาฏศิลป์อีสานของวิทยาลัยนาฏศิลปกาฬสินธุ์นั้นประกอบด้วยปัจจัยสำคัญ 2 ส่วน คือ ด้านปัจจัยทางสังคม วัฒนธรรม และภูมิปัญญา และ ด้านปัจจัยด้านการแข่งขัน และการสร้างตัวตนทางสังคม อันเป็นส่วนสำคัญที่เอื้อต่อการประดิษฐ์คิดสร้างผลงานทางนาฏกรรมอีสานของวิทยาลัยนาฏศิลปกาฬสินธุ์ 2) ด้านอัตลักษณ์ที่ปรากฏในนาฏศิลป์อีสานนั้นอาศัยองค์ประกอบ 3 ส่วน ได้แก่ ด้านการแต่งกาย ด้านท่าพอน และ ด้านดนตรี ที่มีส่วนสนับสนุนกลมกลืนกันจนทำให้ชุดซึ่งการแสดงเกิดเป็นอัตลักษณ์ขึ้น จนกลายเป็นภาพจดจำที่ทำให้เกิดความแตกต่างจากสถาบันอื่นอย่างชัดเจน ซึ่งด้านการแต่งกายนั้นพบว่า เสื้อแขนกระบอกและการนุ่งผ้าถุงสั้นถือเป็นอัตลักษณ์ทางด้านการแต่งกายที่นิยมเป็นส่วนมากในแทบทุกชุดการแสดง ด้านเครื่องประดับเป็นที่นิยมมากที่สุดคือเครื่องประดับเงิน ด้านท่าพอนพบว่า การพอนท่าตั้งวงและท่านั่งพอน เป็นท่าพอนที่พบแทบทุกชุดการแสดง ส่วนด้านอัตลักษณ์ทางดนตรีพบว่า จังหวะดนตรีที่นิยมมากที่สุดคือจังหวะลำเพลิน รองลงมาคือจังหวะภูไทกาฬสินธุ์ ซึ่งถือเป็นอัตลักษณ์ด้านดนตรีของวิทยาลัยนาฏศิลปกาฬสินธุ์

อัตลักษณ์ที่ปรากฏของชุดการแสดงสร้างสรรค์ทางนาฏศิลป์อีสานของวิทยาลัยนาฏศิลปกาฬสินธุ์นั้นถือเป็นสิ่งที่แสดงให้เห็นถึงตัวทางด้านการศึกษาพื้นบ้านอีสาน ที่มีลักษณะเฉพาะตัวบนพื้นฐานบริบททางสภาพแวดล้อมของสังคมและวัฒนธรรมที่เอื้อต่อการประดิษฐ์คิดสร้างรวมทั้งการใช้พื้นที่ในการแย่งชิงความเป็นตัวตนและการประกาศใช้ผลงาน ภายใต้กระบวนการดำเนินงานของวิทยาลัยนาฏศิลปกาฬสินธุ์ ซึ่งความเป็นตัวตนนี้จึงถือเป็นเสน่ห์อันทรงคุณค่าและทรงพลังอย่างหนึ่งในการเป็นต้นแบบ การขับเคลื่อน การสร้างความนิยม และการโน้มน้าวสังคม ตลอดจนแสดงให้เห็นถึงความเข้มแข็งของการช่วงชิงบริบทพื้นที่ทางวัฒนธรรมในการประดิษฐ์สร้างผลงานอันมีอัตลักษณ์เป็นของตนเองโดยไม่ได้เปรียบเทียบกับใคร และทั้งหมดนี้สมควรค่าแก่การศึกษาเพื่อนำมาใช้ให้เกิดประโยชน์กับวงการศึกษานาฏศิลป์ของไทยในมิติต่าง ๆ อัตลักษณ์ทางนาฏศิลป์นั้นจะบังเกิดขึ้นได้ย่อมอาศัยองค์ประกอบ 3 ส่วนคือ ด้านเครื่องแต่งกาย ด้านท่าพอน และด้านดนตรีนั้น ซึ่งถือเป็นองค์ประกอบสำคัญที่บ่งบอกถึงอัตลักษณ์ของด้านการแสดงซึ่งจะขาดสิ่งใดสิ่งหนึ่งไม่ได้

อภิปรายผลการวิจัย

หากจะเปรียบเทียบความแตกต่างระหว่างสถาบัน คือวิทยาลัยนาฏศิลป์ภาพลัทธิกับวิทยาลัยนาฏศิลป์ร้อยเอ็ด ว่าทั้งสองสถาบันนี้ อะไรคืออัตลักษณ์ของการแสดงพื้นบ้านที่แท้จริง และสิ่งไหนคือความแตกต่าง แต่ถ้าจะให้ผู้เชี่ยวชาญวิเคราะห์แล้ว ก็ยากต่อการตีความถึงอัตลักษณ์ของวิทยาลัยนาฏศิลป์ร้อยเอ็ด เนื่องจากไม่มีรายงานวิจัยหรือผลงานการศึกษาด้านอัตลักษณ์ปรากฏ แต่ถ้าให้วิเคราะห์ตามที่ได้ชมชุดการแสดงมา ผู้วิจัยมีความเห็นว่าอัตลักษณ์ของวิทยาลัยนาฏศิลป์ร้อยเอ็ดจะเน้นความสนุกสนานรวดเร็ว ซึ่งส่วนมากเป็นการแสดงจะเป็นจังหวะลำเพลินกับจังหวะซึ้ง ซึ่งสองจังหวะล้วนแล้วให้ความสนุกสนานและให้อารมณ์การแสดงที่กระชับรวดเร็ว ในขณะที่ของวิทยาลัยนาฏศิลป์ภาพลัทธิจะให้จังหวะลำเพลินกับจังหวะภูไท จึงทำให้ชุดการแสดงทางนาฏศิลป์อีสานออกมาในอารมณ์หลากหลายรสชาติ ทั้งนุ่มนวล อ่อนหวาน มีความประณีต งดงาม และมีระเบียบ จนได้รับการขนานนามว่า “ฟ้อนทางหวาน” ซึ่งคำว่าฟ้อนหวานนี้ น่าจะเกิดขึ้นจากความรู้สึกของผู้ชมในการสัมผัสจังหวะดนตรีและการแต่งกายมากกว่า เนื่องจากจังหวะดนตรีนั้นมีความสำคัญอย่างมากในการกำหนดท่าทางการฟ้อน หากชุดการแสดงใดมีการนำเอาจังหวะภูไทเข้ามาผสม ก็ยิ่งทำให้ชุดการแสดงนั้นมีความอ่อนโยนไปตามจังหวะขอเสียงดนตรี โดยจังหวะเหล่านี้ถือเป็นส่วนสำคัญในการกำหนดและควบคุมทำนองเพลงที่สร้างขึ้นให้อยู่ในกรอบของจังหวะ ทำให้ดนตรีที่ถูกถ่ายทอดออกมามีความหวาน และไพเราะ อาทิ ฟ้อนแพรวภาพลัทธิ ฟ้อนภูไทภาพลัทธิ ฟ้อนนาครีอีสาน ฟ้อนเอื้องขวัญ ที่มีการนำเอาจังหวะภูไทมาผสมผสานกับจังหวะลำเพลินจึงทำให้ชุดการแสดงนั้นมีทำนองไพเราะ

ดังนั้นการศึกษาอัตลักษณ์ทางนาฏศิลป์อีสาน จึงเป็นสิ่งที่ยืนยันถึงความเป็นตัวตนว่ารูปแบบด้านการแต่งกาย ด้านท่าฟ้อน และด้านดนตรีนั้น เรามักใช้รูปแบบใดมากที่สุด ซึ่งสิ่งที่ถูกสรุปออกมาเป็นจำนวนมาก ถือเป็นเครื่องที่แสดงอัตลักษณ์ที่สำคัญ ซึ่งสอดคล้องกับการศึกษาของ (McCall, 1978 อ้างถึงใน ฤดี นิยมรัตน์, 2554: 4) ที่ได้กล่าวว่าอัตลักษณ์เป็น ลักษณะอย่างใดอย่างหนึ่งในตัวที่ทำให้บุคคลนั้นรู้ตัวว่าเขาเป็นบุคคล เป็นตัวเขาเองแตกต่างจากคนอื่น และทำให้คนอื่นรู้จักว่าเป็นใคร อัตลักษณ์ของตนเองจึงมีความสำคัญ เพราะเป็นเครื่องรักษาบุคคลแต่ละคนให้มีความเป็นตัวของตัวเองโดยแท้จริง นอกจากนี้ปัจจัยที่มีอิทธิพลต่อการสร้างสรรค์ชุดผลงานก็เป็นอีกหนึ่งสิ่งที่มีความสำคัญในการเกิดขึ้นของผลงานที่แสดงให้เห็นถึงความเป็นตัวตน จากการสร้างสรรค์ผลงานทางนาฏกรรมพื้นบ้านอีสานที่ทำให้สังคมเข้าใจและสามารถจดจำได้ ซึ่งผลการศึกษา ยังสอดคล้องกับแนวคิดของ Mead (1934) ที่ได้อธิบายว่า ความเชื่อมต่อนี้ระหว่างกันที่ “เราเห็นตนเองอย่างไร” และความสามารถในตัวบุคคลที่จะจินตนาการว่า “คนอื่นเห็นเราอย่างไร” จึงเป็นเรื่องความสัมพันธ์ที่เกี่ยวข้องกันระหว่างภายใน (Internal) และภายนอก (External) เพราะถึงแม้ว่าอัตลักษณ์คือสิ่งที่ถูกสร้างจากบริบททางสังคม แต่จะต้องผ่านขั้นตอนการคิดของปัจเจกที่มีความเกี่ยวข้องสัมพันธ์กับโลกทางสังคมด้วย ดังนั้นอัตลักษณ์จึงมีทั้งอัตลักษณ์เชิงเดี่ยวและอัตลักษณ์ที่หลากหลาย โดยสามารถพบเห็นอัตลักษณ์ได้ทั้งในลักษณะที่จำกัดหยุดนิ่งและอัตลักษณ์ที่สั่นไหวเปลี่ยนแปลงได้ตลอดเวลา

ซึ่งคล้ายกับ (Woodward, 2004) ที่กล่าวว่า อัตลักษณ์มีความสัมพันธ์เชื่อมต่อกันระหว่างฉัน (I) เห็นตัวเอง (Myself) และคนอื่นเห็นอย่างไร เพราะอัตลักษณ์มีความเชื่อมต่อกันระหว่างปัจเจก ดังนั้นการสร้างสรรคชุดการแสดงต่าง ๆ ทางนาฏศิลป์อีสานขึ้น จึงถือลักษณะพิเศษของความสามารถในการริเริ่มในสิ่งที่แปลกใหม่อยู่ตลอดเวลา ซึ่งขึ้นอยู่กับสภาพบริบทของสังคมในแต่ละยุคสมัยและกระแสหรือปัจจัยที่เกิดขึ้นทั้งทางตรงและทางอ้อม ซึ่งสิ่งนี้จะส่งผลให้ทุกสิ่งอย่างเกิดการพัฒนานาฏศิลป์ในมิติต่าง ๆ อันนำสู่ความเจริญก้าวหน้าอย่างไม่หยุดยั้ง แนวคิดการสร้างสรรค จึงก่อให้เกิดการทำให้เกิดบางสิ่งบางอย่างขึ้นมาตลอดเวลา

ข้อเสนอแนะ

แนวทางในการศึกษารั้งต่อไปควรมีการขยายขอบเขตพื้นที่ในการศึกษาไปยังพื้นที่อื่น เพื่อส่งเสริมให้มีการศึกษาด้านการสร้างนาฏศิลป์ในส่วนภูมิภาค เช่น ศึกษาการสร้างนาฏศิลป์ในสาธารณรัฐประชาธิปไตยประชาชนลาว ตลอดจนการเปรียบเทียบและการเปิดองค์ความรู้ใหม่ตลอดจนเป็นการร่วมมือแลกเปลี่ยนเรียนรู้ด้านศิลปวัฒนธรรมในกลุ่มอาเซียนและภูมิภาคอื่น ๆ รวมทั้งการปรับตัวต่อกระแสแห่งการเปลี่ยนแปลงของโลกที่มีอิทธิพลตามกระแสวัฒนธรรมบริบทแวดล้อม ความทันสมัย ต่อการส่งเสริมวัฒนธรรมท้องถิ่น อันเป็นการกระชับความสัมพันธ์ที่ดีต่อเพื่อนบ้าน และทำความเข้าใจอันดีเกี่ยวกับวัฒนธรรมไทยกับนานาชาติอย่างยั่งยืน ดังนี้

1. การศึกษาศิลปะนาฏศิลป์ในประเทศเพื่อนบ้าน จะช่วยให้เข้าใจถึงลักษณะเฉพาะและกระบวนการสร้างสรรค์ที่มีความคล้ายคลึงและแตกต่างจากนาฏศิลป์ในประเทศไทย การศึกษาในบริบทนี้สามารถทำให้เห็นถึงการแสดงที่มีรากฐานร่วมกันในแง่ของการเล่าเรื่อง ตำนานและความเชื่อ รวมถึงการใช้เครื่องดนตรีและท่าทางที่สะท้อนวิถีชีวิตของชุมชน การเปรียบเทียบระหว่างนาฏศิลป์ในประเทศไทยและลาวสามารถทำให้เกิดการเข้าใจลึกซึ้งในกระบวนการสร้างสรรค์ และเปิดโอกาสในการพัฒนางานศิลปะที่มีรากฐานทางวัฒนธรรมร่วมกัน

2. การเปรียบเทียบและการเปิดองค์ความรู้ใหม่ในการสร้างสรรค์นาฏศิลป์การศึกษาและเปรียบเทียบการสร้างสรรค์นาฏศิลป์ในพื้นที่ต่าง ๆ ไม่ว่าจะเป็นในประเทศไทย ลาว หรือประเทศในภูมิภาคอื่น ๆ จะช่วยเปิดโอกาสในการเรียนรู้จากกระบวนการสร้างสรรค์ที่ต่างกันไป รวมถึงการใช้เทคนิคและสัญลักษณ์ต่าง ๆ ที่มีความหมายเฉพาะในแต่ละพื้นที่ เช่น การแสดงที่สื่อถึงการเกษตรกรรม ประเพณีท้องถิ่น หรือการสื่อสารทางจิตวิญญาณ การศึกษาแบบเปรียบเทียบเช่นนี้จะเป็นการเปิดองค์ความรู้ใหม่ทั้งในเชิงทฤษฎีและปฏิบัติ โดยสามารถช่วยพัฒนาและยกระดับศิลปะการแสดงในภูมิภาคให้มีความหลากหลายและทันสมัยมากยิ่งขึ้น

3. การร่วมมือและแลกเปลี่ยนเรียนรู้ทางศิลปวัฒนธรรมในกลุ่มอาเซียนและภูมิภาคอื่น ๆ การสร้างความร่วมมือในการแลกเปลี่ยนเรียนรู้ด้านศิลปวัฒนธรรมกับประเทศต่าง ๆ ในกลุ่มอาเซียนและภูมิภาคอื่น ๆ จะช่วยเสริมสร้างความเข้าใจในวัฒนธรรมที่หลากหลาย การร่วมมือกันในกิจกรรมทางศิลปะ เช่น การจัดงานเทศกาลนาฏศิลป์ การแข่งขัน หรือการสร้างผลงานร่วมกัน จะช่วยพัฒนาเครือข่ายการศึกษาและการเผยแพร่ นาฏศิลป์ในระดับภูมิภาค การเปิดโอกาสให้มีการแลกเปลี่ยนประสบการณ์และความรู้จะเป็นการส่งเสริมให้ การศึกษานาฏศิลป์ในภูมิภาคมีความเป็นระบบและมีคุณภาพ

ดังนั้น แนวทางในการศึกษาวิจัยครั้งต่อไปควรมุ่งเน้นการขยายขอบเขตการศึกษานาฏศิลป์ไปยัง พื้นที่ต่าง ๆ รวมถึงการเปรียบเทียบและการเปิดองค์ความรู้ใหม่จากการแลกเปลี่ยนทางศิลปวัฒนธรรมระหว่าง ประเทศในภูมิภาคอาเซียนและทั่วโลก การศึกษาดังกล่าวจะช่วยให้เกิดการปรับตัวและการพัฒนานาฏศิลป์ ให้สามารถตอบสนองต่อการเปลี่ยนแปลงของโลกในยุคปัจจุบัน โดยยังคงรักษาและส่งเสริมวัฒนธรรมท้องถิ่น อย่างยั่งยืน

กิตติกรรมประกาศ

วิจัยเรื่อง อัตลักษณ์ที่ปรากฏในผลงานสร้างสรรค์ของวิทยาลัยนาฏศิลปกาฬสินธุ์ ได้รับเงินทุน สนับสนุนการวิจัยจากกองทุนการวิจัย วิทยาลัยนาฏศิลปกาฬสินธุ์ การวิจัยในครั้งนี้ยังเป็นการอธิบายคุณค่า ของปัจจัยที่มีอิทธิพลต่อการคิดสร้างสรรค์และการกำเนิดขึ้นของอัตลักษณ์ทางด้านนาฏศิลป์อีสานภายใต้ กระบวนการดำเนินงานของวิทยาลัยนาฏศิลปกาฬสินธุ์ ซึ่งความเป็นตัวตนนี้ถือเป็นเสน่ห์อันทรงคุณค่าและ ทรงพลังอย่างหนึ่ง ในการเป็นต้นแบบ การขับเคลื่อน การสร้างความนิยม และการโน้มน้าวสังคมตลอดจน แสดงให้เห็นความเข้มแข็งของการช่วงชิงบริบทพื้นที่ทางวัฒนธรรมในการประดิษฐ์สร้างผลงานอันมีอัตลักษณ์ เป็นของตนเองโดยไม่ได้เปรียบเทียบกับใคร และทั้งหมดนี้ควรค่าแก่การศึกษาเพื่อนำมาใช้ให้เกิดประโยชน์กับ วงการศึกษานาฏศิลป์ของไทยในมิติต่าง ๆ

เอกสารอ้างอิง

- เกรียงศักดิ์ เชมภูพัฒน์นิช. (2555). *การช่วงชิงอัตลักษณ์ในสังคมจารีตเชิงใหม่ผ่านเรื่องเล่าแบบจารีต*. คณะ มนุษยศาสตร์ มหาวิทยาลัยเชียงใหม่.
- ฉวีวรรณ ประจวบเหมาะ. (2547). *ทบทวนแนวทางการศึกษาชาติพันธุ์ข้ามยุคสมัยกับการศึกษาในสังคมไทย*. ว่าด้วยแนวทางการศึกษาชาติพันธุ์. กรุงเทพมหานคร: ศูนย์มานุษยวิทยาสิรินธร. (องค์การมหาชน).
- เฉลย ศุขะวณิช. (2538). *นาฏศิลป์ไทย*. กรุงเทพมหานคร: ม.ป.พ.
- ชัชวาลย์ วงษ์ประเสริฐ. (2532). *ศิลปะการฟ้อนอีสาน*. มหาสารคาม: มหาวิทยาลัยศรีนครินทรวิโรฒ.

- นพพล ไชยสน. (2562). *กรับในวัฒนธรรมดนตรีลุ่มน้ำโขง*. วิทยานิพนธ์ปริญญาปรัชญาดุษฎีบัณฑิต. คณะศิลปกรรมศาสตร์. บัณฑิตวิทยาลัย: มหาวิทยาลัยขอนแก่น.
- McCall, G. J., & Simmons, J. L. (1978). *Identities and interactions (Rev. ed.)*. New York, NY: Free Press.
- Mead, M. (1934). *Review of Patterns of Culture*. *The Nation*, 139, 686.
- Woodward, J. (2004). *Introduction to attachment theory*. In M. Green & M. Scholes (Eds.), *Attachment and human survival* (pp. 7–20). Karnac Books.