

การพัฒนาสื่อการเรียนรู้เชิงพุทธบูรณาการในพื้นที่สาธารณะในจังหวัดร้อยเอ็ด

Development of Buddhist Integrated Learning Media at Public Space in Roi Et Province

พระครูวาปีจันทคุณ

วิทยาลัยสงฆ์ร้อยเอ็ด มหาวิทยาลัยมหาจุฬาลงกรณราชวิทยาลัย

Pharkhurvapeechantakhun

Mahachulalongkornrajavidyalaya University, RoiEt Buddhist College, Thailand

E-mail: praewpanprajakko@gmail.com

บทคัดย่อ

การวิจัยเรื่อง “การพัฒนาการเรียนรู้เชิงพุทธบูรณาการในพื้นที่สาธารณะในจังหวัดร้อยเอ็ด” มีวัตถุประสงค์ คือ 1) ศึกษาแบบการเรียนรู้เชิงพุทธบูรณาการในพื้นที่สาธารณะในจังหวัดร้อยเอ็ด 2) พัฒนาสื่อการเรียนรู้เชิงพุทธบูรณาการในพื้นที่สาธารณะในจังหวัดร้อยเอ็ด 3) ประเมินความพึงพอใจของรูปแบบการพัฒนาการเรียนรู้เชิงพุทธบูรณาการในพื้นที่สาธารณะในจังหวัดร้อยเอ็ด เป็นการวิจัยเชิงเอกสารเชิงปริมาณ เชิงคุณภาพ เชิงปฏิบัติการ และการวิจัยและพัฒนา ตัวแทนพระสงฆ์และประชาชนในพื้นที่วิทยาลัยสงฆ์ร้อยเอ็ด ตำบลนิเวศน์ อำเภอธวัชบุรี จังหวัดร้อยเอ็ด รวมประชากรกลุ่มตัวอย่างและผู้ให้ข้อมูลทั้งสิ้นจำนวน 440 รูป/คน จากการสุ่มแบบเจาะจง

ผลการวิจัยพบว่า

1. รูปแบบการเรียนรู้เชิงพุทธบูรณาการในพื้นที่สาธารณะในจังหวัดร้อยเอ็ด พบว่า การรับรู้รูปแบบโดยภาพรวมอยู่ในระดับมาก เท่ากับ 4.14 พัฒนาและหาประสิทธิภาพของรูปแบบ การมีส่วนร่วมพัฒนารูปแบบ โดยภาพรวมอยู่ในระดับมาก เท่ากับ 4.18

2. พัฒนาสื่อการเรียนรู้เชิงพุทธบูรณาการในพื้นที่สาธารณะในจังหวัดร้อยเอ็ด พบว่า ความคิดเห็นของผู้ตอบแบบสอบถามต่อการมีส่วนร่วมการพัฒนาแบบสื่อการจัดการเรียนรู้เชิงพุทธบูรณาการในพื้นที่สาธารณะในจังหวัดร้อยเอ็ด โดยภาพรวมอยู่ในระดับมาก มีค่าเฉลี่ยเท่ากับ 4.19

3. ประเมินความพึงพอใจของรูปแบบการพัฒนาการเรียนรู้เชิงพุทธบูรณาการในพื้นที่สาธารณะในจังหวัดร้อยเอ็ด พบว่า ความพึงพอใจของผู้ตอบแบบสอบถามต่อรูปแบบการพัฒนาการเรียนรู้เชิงพุทธบูรณาการในพื้นที่สาธารณะในจังหวัดร้อยเอ็ด โดยภาพรวมอยู่ในระดับมาก เท่ากับ 4.26

คำสำคัญ: การพัฒนา; สื่อการเรียนรู้เชิงพุทธบูรณาการ; พื้นที่สาธารณะ

* วันที่รับบทความ : 17 ธันวาคม 2567; วันแก้ไขบทความ 27 ธันวาคม 2567; วันตอบรับบทความ : 28 ธันวาคม 2567

Received: December 17 2024; Revised: December 27 2024; Accepted: December 28 2024

Abstract

The research study is “development of Buddhist integrated instruction at public space in Roi et province”. The objectives of the research program are 1) to study model of Buddhist integrated learning management at public space in Roi et province 2) to develop of Buddhist integrated learning space at public space in Roi et province 3) to develop of Buddhist integrated learning media at public space in Roi et province. The study is the Mixed Methods Research including collecting and analyzing the data. document research. quantitative research. qualitative research and research and development. The populations of the research are 440 of monks and people who live in the area of Mahachulalongkornrajavidyalaya University RoiEt Buddhist college. Niwet sub-district. Thawat Buri district. RoiEt province.

The research results are

1. to study model of Buddhist integrated learning management at public space in Roi et province. the overall perception of the model was at a high level (Mean = 4.14) In developing and determining the effectiveness of the model, including stakeholder participation in refining it, the overall level was also high (Mean = 4.18)

2. to develop Buddhist integrated learning media at public space in Roi Et province, the opinion of the respondents on participating with development of Buddhist integrated learning media at public space in Roi Et province is overall mean score 4.19 with at the high level

3. to evaluate of the satisfaction of the model of Buddhist integrated learning media at public space in Roi Et province is found that overall mean score is 4.26 which is at highest level.

Keywords: Development; Buddhist integrated learning media; Public Space

บทนำ

ในการเรียนการสอน โดยทั่วไปจะมียุคที่ประกอบที่สำคัญอยู่ 3 ยุค คือ ผู้สอน ผู้เรียน และสื่อการเรียนการสอน สื่อการเรียนการสอนที่ใช้กันมาก คือ ภาษาพูด และภาษาเขียน ต่อมาได้มีการพัฒนาขึ้นมาเรื่อย ๆ ในปัจจุบันจะพบว่า มีสื่อการเรียนการสอนมากมายหลายชนิด เพราะถือว่า สื่อการเรียนการสอน คือ มือที่สามของครู ช่วยให้ครูสอนได้สนุก และมีประสิทธิภาพ สื่อการเรียนการสอนมีหลายประเภท แต่ละประเภทมีคุณลักษณะต้องใช้อย่างประหยัด และคุ้มค่าอีกด้วย ดังนั้น ผู้ที่รับผิดชอบซึ่งรวมทั้งผู้บริหารและครูผู้สอนจำเป็นต้องมีความรู้ในเรื่องของการเลือกใช้สื่อการเรียนการสอนให้เหมาะสม สื่อบางประเภทมีราคาแพง อาจหาวิธีการสร้าง และดัดแปลงทรัพยากรในท้องถิ่นเป็นสื่อเพื่อนำมาใช้ประกอบการสอน มีความรู้เรื่องสื่อการเรียนการสอน เพื่อให้คำแนะนำแก่ครูผู้สอน รวมทั้งจัดหา สนับสนุน และอำนวยความสะดวกในเรื่องสื่อการเรียนการสอน โดยจะเน้นในเรื่องความหมาย ประเภทของสื่อ ประโยชน์ของสื่อการเรียน การสอน การใช้สื่อการเรียนการสอน การผลิตสื่อการเรียนการสอน การเก็บรักษา การบริหารสื่อ การเรียนการสอน (อำภา บุญช่วย, 2540: 98)

การเรียนรู้อาจเกิดขึ้นได้โดยไม่ต้องมีผู้สอน ผู้เรียนอาจได้พบเห็น ได้ยิน หรือกระทำกิจกรรมต่าง ๆ ด้วยตนเอง โดยใช้สื่อรูปแบบต่าง ๆ ซึ่งเรียกว่า สื่อการเรียนรู้ แต่เมื่อใดก็ตามที่มีการสอน จะต้องมีการเรียนเกิดขึ้น ถ้าสื่อการสอนและสื่อการเรียนรู้สอดคล้องสัมพันธ์กัน การเรียนการสอนก็จะดำเนินไปอย่างมีประสิทธิภาพ และบรรลุเป้าหมายตามที่หลักสูตรต้องการ

สื่อการเรียนการสอน จึงหมายถึง สิ่งที่ช่วยในการเรียนรู้ที่ครูผู้สอนและผู้เรียนเป็นผู้ใช้เพื่อช่วยให้กระบวนการเรียนการสอนดำเนินไปสู่เป้าหมายอย่างมีประสิทธิภาพ เช่น

1. ทำให้สิ่งที่เข้าใจยาก ให้เข้าใจง่ายขึ้น
2. เป็นการสร้างแรงจูงใจ และเร้าความสนใจ
3. ช่วยเสริมสร้างความคิด และการแก้ปัญหาในการเรียนรู้ของนักเรียน
4. สามารถเอาชนะข้อจำกัดต่าง ๆ เกี่ยวกับเวลา ระยะเวลา และขนาดได้ เช่น
 - 4.1 ทำให้สิ่งที่เคลื่อนไหวเร็ว ดูช้าลง เพื่อศึกษาได้
 - 4.2 ทำให้สิ่งที่เคลื่อนไหวช้า ดูเร็วขึ้น เพื่อศึกษากระบวนการเปลี่ยนแปลง
 - 4.3 สามารถนำสิ่งที่เกิดขึ้นในอดีตมาศึกษาได้
 - 4.4 สามารถย่อสิ่งใหญ่ให้เล็กลง เพื่อให้สะดวกแก่การศึกษา
 - 4.5 ขยายสิ่งเล็กให้ใหญ่ขึ้น
 - 4.6 ทำสิ่งที่เป็นนามธรรมให้เป็นรูปธรรมขึ้น
 - 4.7 สามารถนำสิ่งที่อยู่ไกลมาศึกษาได้ (อนุศักดิ์ สมิตสันต์, 2540 : 197-180)

การจัดการเรียนการสอนของระบบการศึกษาไทยที่ผ่านมา มีความล้มเหลวในกระบวนการจัดการเรียนรู้ให้กับนักเรียนที่ไม่สามารถสร้างคนให้มีคุณลักษณะที่พึงประสงค์ได้ คือ ไม่สามารถสร้างคนให้มีพื้นฐานการคิด วิธีการเรียนรู้ การมีทักษะในการจัดการและทักษะในการดำเนินชีวิต (หลักสูตรการศึกษาขั้นพื้นฐาน พ.ศ. 2544, 2544) ทิศนา แคมมณี และคณะ ได้ทำการศึกษาแบบพหุกรณี เพื่อศึกษาการพัฒนากระบวนการเรียนรู้ของโรงเรียนที่ประสบความสำเร็จ ผลการวิจัยพบว่ายุทธวิธีที่สำคัญประเด็นหนึ่งคือ การส่งเสริมการเรียนรู้ในรูปแบบที่หลากหลายอย่างเพียงพอและอย่างต่อเนื่อง (2544 : 26) มนุษย์ทุกคนเกิดการเรียนรู้ตั้งแต่วัยเด็กจากวัยเด็กสู่ผู้ใหญ่ที่ต้องทำงานและติดต่อสัมพันธ์กันระหว่างมนุษย์ส่วนตนและส่วนสังคม การเรียนรู้จึงเป็นพฤติกรรมชีวิตภายในจิตใจที่ส่งผลต่อผู้อื่นในการสร้างความสัมพันธ์ที่เกิดคุณธรรมและอกุศลกรรมที่ต่างกัน ซึ่งสามารถพัฒนาให้ยั่งยืนและรอบด้านได้ ตามทัศนะของพระพุทธศาสนา มองชีวิตครอบคลุมทั้งวัตถุภายนอกและภายในจิตใจ (Phra Brahmaganabhorn (P. A. Payutto), 2002 : 42) การจัดการเรียนรู้เชิงพุทธจึงหมายถึงกระบวนการที่เป็นไปเพื่อความเจริญแห่งปัญญา ส่วนจิตวิทยาเป็นศาสตร์ที่มุ่งศึกษาถึงพฤติกรรม และกระบวนการทางจิตของมนุษย์ โดยมีจุดมุ่งหมายเพื่อทำความเข้าใจ อธิบาย ทำนาย และควบคุม หรือเปลี่ยนแปลงพฤติกรรมของมนุษย์ ซึ่งความพยายามที่มนุษย์จะทำความเข้าใจเกี่ยวกับธรรมชาติ

ของจิตใจและพฤติกรรมของมนุษย์ด้วยกันเองนั้นมีมาเนิ่นนานแล้ว การรับรู้เป็นจุดเริ่มต้นของกระบวนการเรียนรู้เชิงพุทธที่ให้ความสำคัญแก่การรับรู้สิ่งที่ตั้งตามถูกต้อง (สัทธรรม) จากการเรียนรู้โดยกัลยาณมิตร (สัตบุรุษ) ที่มีองค์ประกอบของการรับรู้ 3 ประการคือ 1. อายตนะภายใน ได้แก่ ตา หู จมูก ลิ้น กาย ใจ 2. อายตนะภายนอก คือ รูป เสียง กลิ่น รส สิ่งที่อยู่ติดกาย (โณภูมิจิต) ธรรมารมณ์ (อารมณ์ที่เกิดจากใจ) และ ๓. วิญญาณ คือ ความรู้ การพัฒนาความสามารถในการรับรู้ ที่จะช่วยให้เกิดการรับรู้ตรงตามความเป็นจริงคือ สติ (Mindfulness) ที่ช่วยให้รู้เท่าทันอารมณ์ตามความเป็นจริงได้ (Srichannil, C., 2014 : 24) (Active listening) ซึ่งให้ความสำคัญกับการทำความเข้าใจในชีวิตปัจจุบันนี้ซึ่งสามารถนำมาปรับใช้ในการแก้ปัญหาความทุกข์ของระดับปัจเจกและระดับสังคมได้ (Chatsuwan, T., 2017 : 1-11) พุทธศาสนาเป็นศาสนาที่มีหลักการสำคัญคือหลักของเหตุและผล สิ่งต่าง ๆ ในโลกนี้เกิดขึ้นจากเหตุ และส่งผลให้เกิดเป็นสิ่งที่ต่าง ๆ ที่มีอยู่และเป็นอยู่ดังที่พวกเราได้สัมผัสกันโดยทั่วหน้า การนำหลักพุทธศาสนามาใช้สำหรับมนุษย์เราในการพัฒนาและอบรมสั่งสอนให้เกิดมรรคผลตามจุดประสงค์และเป้าหมายนั้น ๆ มีความเป็นไปได้สูงมากเพราะเป็นการนำเหตุและผลมาใช้ในการพัฒนากระบวนการคิด ดังพระบรมราโชวาทของพระบาทสมเด็จพระบรมชนกาธิเบศร มหาภูมิพลอดุลยเดชมหาราช บรมนาถบพิตร เป็นพระมหากษัตริย์ไทย รัชกาลที่ 9 ทรงพระราชทานแก่คณะกรรมการสภายวพุทธสมาคมแห่งชาติ เมื่อวันที่ 24 กรกฎาคม 2516 ว่าพุทธศาสนาที่ใช้ได้ทุกปีทั้งผู้เยาว์ ผู้แก่ โดยเฉพาะสำหรับผู้เยาว์ ถ้าสามารถที่จะอธิบายให้เข้าใจว่าเป็นสิ่งที่ใช้การได้จริง ๆ ไม่ต้องใช้คำที่หรูหรา ไม่ต้องใช้คำในทางวิชาการของพุทธศาสนาเลยก็ได้ เขาจะสนใจไม่ใช่น้อย และเขาจะใช้เป็นประโยชน์แก่ตน แก่การศึกษาของตน เพราะว่าทุกสิ่งทุกอย่างที่ทำด้วยเหตุผลซึ่งเป็นหลักสำคัญของพุทธศาสนา สิ่งที่มีคือ มีเหตุใดก็ต้องมีผลนั้น ผลนั้นต้องเป็นเพราะเหตุ อันนี้เป็นหัวใจสำคัญของพุทธศาสนา ผู้ที่ใช้เหตุผลและได้รับอบรม คือ ได้รับฟังและฝึกฝนสมองของตนตั้งแต่เยาว์ ที่ว่าตั้งแต่เยาว์นี้ไม่ได้ปิดกั้นว่าเยาว์แค่นั้น ตั้งแต่เกิด ตั้งแต่ยังพูดไม่ได้ ถ้าสั่งสอนได้เราก็ก็นำสั่งสอนได้ตั้งแต่พูดไม่ชัดคือยังเกือบไม่รู้เรื่องอะไร เราสั่งสอนให้มีเหตุผลตลอดนั้นมากจะมีเหตุผล ถ้าไม่ได้สั่งสอนหรือบอกว่ายังเด็กเกินไปแล้วก็น่ารัก ปล่อยมันตามเรื่องตามราว หรือตามใจของพ่อแม่หรือตามใจของผู้ใหญ่ เด็กนั้นจะเสีย ซึ่งปรากฏมาแล้วว่า เด็กเสียเพราะว่าตามใจ ต้องอบรมตั้งแต่อายุน้อย (ภูมิพลอดุลยเดช, พระบาทสมเด็จพระปรมินทรมหา, 2543 : 24) ดังนั้นหัวใจของศาสนาหรือหลักธรรมทางพุทธศาสนาสามารถนำมาประยุกต์ใช้ในการเรียนการสอนให้กับเด็กได้ตั้งแต่ในวัยเยาว์ หลักธรรมทางพุทธศาสนาที่พระพุทธเจ้าทรงตรัสรู้เป็นหลักธรรมหรือพระธรรมคำสั่งสอนที่มีค่าอย่างยิ่งสำหรับมนุษย์ นอกจากนั้นพระองค์ยังมีวิธีการสอนที่หลากหลาย พระพุทธเจ้าทรงสอนพุทธบริษัท คือ ภิกษุ ภิกษุณี อุบาสก อุบาสิกา หรือบุคคลทั่วไปทั้งเทวดาและมนุษย์ ตามพระนามที่ได้รับยกย่องว่าทรงเป็นศาสดาของเทวดา และมนุษย์ทั้งหลาย หลักธรรมของพระพุทธองค์สอนให้เป็นคนมีเหตุผล มีความเชื่อที่ประกอบด้วยเหตุผล หลักคำสอนของพระพุทธองค์จึงอยู่บนหลักของเหตุและผล ปัญหาใด ๆ ก็ตาม ไม่ว่าจะปัญหาทางเศรษฐกิจ การปกครอง สังคม ตลอดจนปัญหาการศึกษา สามารถแก้ไขได้ด้วยหลักคำสอนและวิธีสอนของพระ

พุทธองค์พระพุทธรูปศาสนาสอนให้แก้ปัญหาของมนุษย์โดยมนุษย์เอง ที่ตรงตัวเหตุปัจจัย ไม่ได้จำกัดจำเพาะว่า จะแก้แต่ข้างในหรือแก้แต่ข้างนอก คือ แล้วแต่เหตุปัจจัย คือ การแก้ปัญหาตามหลักพุทธศาสนานั้น ไม่ใช่แก้ที่ข้างนอกหรือแก้ที่ข้างในอย่างเดียว แต่ให้แก้ตั้งแต่ข้างในออกมาทีเดียว (พระธรรมปิฎก, (ป.อ.ปยุตฺโต), 2540 : 36

ในส่วนของ การปฏิบัติเป็นส่วนหนึ่งของกระบวนการเรียนรู้ หากขาดการปฏิบัติย่อมมิใช่การเรียนรู้ที่สมบูรณ์ซึ่งถือจุดสำคัญที่การศึกษาแบบพุทธจึงเป็นการเรียนรู้ในระดับพุทธิปัญญา (intellect) ที่ประกอบด้วย อธิศีลสิกขา อธิจิตสิกขา และอธิปัญญาสิกขา คือ ศีล สมาธิ ปัญญา พระพุทธเจ้าทรงมองประเด็นที่ธัมมานุธรรมปฏิบัติ อธิบายรวมถึงการปฏิบัติธรรมโดยสมควรแก่ธรรม หรือปฏิบัติธรรมน้อยค่อยแก่กรรมใหญ่ พระธรรมปิฎกให้อธิบายเพิ่มเติมว่าหมายถึง “ปฏิบัติธรรมถูกหลัก คือทำให้ข้อปฏิบัติย่อยเข้ากันได้สอดคล้องกัน และส่งผลแก่หลักการใหญ่ เป็นไปเพื่อจุดหมายที่ต้องการ” พระธรรมปิฎก, (ป.อ.ปยุตฺโต) (Phra Brahmaganabhorn (P. A. Payutto), 2022 : 42) คำอธิบายของพระพุทธศาสนาเหล่านี้เป็นหลักฐานที่แสดงให้เห็นถึงความสัมพันธ์ของกระบวนการเรียนรู้ที่เชื่อมต่อกันอยู่ นอกจากนี้ยังมีคำอธิบายเกี่ยวกับจิตใจด้วยเช่นเดียวกัน จิตถือเป็นนามขันธ์ที่มีส่วนสัมพันธ์กับระบบภายในร่างกาย กล่าวคือจิตทำหน้าที่ให้อินทรีย์ (Organism) ทั้งหลายดำรงตั้งมั่นอยู่ได้ ยิ่งไปกว่านั้นจิตยังมีอิทธิพลต่อร่างกายดังกล่าวที่ว่า “ธรรมทั้งหลายมีใจเป็นหัวหน้า มีใจเป็นใหญ่ สำเร็จด้วยใจ” ร่างกายและจิตใจจึงมีส่วนเกี่ยวเนื่องกันเป็นระบบรูปนามที่แยกกันไม่ออกเป็นหลักความประพฤติชอบ ทางกายทางวาจา ทางใจ ยังจะเป็นทางที่นำไปสู่จุดมุ่งหมายของชีวิตได้ และสร้างความงามสง่าให้กับสังคมด้วยเพราะเป็นแบบอย่างที่ดีในสังคม (Namanee, P., 2016 : 42-55) ส่งผลให้เกิดการเปลี่ยนแปลงต่อคุณภาพชีวิตที่ดี ตลอดจนสามารถลดความวิตกกังวลใจที่เคยเกิดขึ้นในชีวิต (Phrapalad Somchai Payogo and Uthai Sudsukh, 2015 : 45-64) ทั้งด้านการทำหน้าที่ทางสังคม ด้านการเสริมสร้างศีลธรรม ด้านการศึกษาธรรม ด้านคุณธรรม ด้านการปฏิบัติตนขั้นสูง และด้านเป้าหมายสูงสุดในพระพุทธศาสนา นับว่าเป็นหลักการพัฒนาชีวิตและสังคมตั้งแต่ระดับพื้นฐานจนถึงระดับสูงสุดคือความหลุดพ้นที่เป็นเป้าหมายของพระพุทธศาสนา (Phramaha Phatchawat Khematassi et al., 2016 : 373-382) และนำไปสู่กระบวนการคิดให้เป็นระบบอันจะนำไปสู่การตระหนักรู้เรื่องคุณค่าและตัดสินใจได้อย่างถูกต้องก่อนการปฏิบัติ การเรียนรู้เชิงพุทธบูรณาการในมิติของการปรับศาสตร์เข้าหาพระพุทธศาสนา จึงเป็นการนำเสนอการเรียนรู้สติในร่างกายและจิตใจมนุษย์ เพื่อก่อให้เกิดองค์ความรู้ความเข้าใจธรรมชาติของร่างกาย จิตใจ ที่เป็นสมบัติดั้งเดิมของมนุษย์ว่าร่างกายนี้พัฒนาการเรียนรู้ได้ด้วยวิวัฒนาการการสร้างสรรค์แห่งสติ ในฐานะ กาย เวทนา จิต ธรรม เป็นระบบก่อเกิดขึ้นมาเพื่อปกป้องอกุศลกรรม และการจัดกระบวนการที่เพียบพร้อม (สัปปายะ) ยังเป็นองค์ความรู้พื้นฐานที่จะพัฒนาไปสู่ขั้นของความสามารถของ มนุษย์ในการกำหนดรู้การสร้างความสัมพันธ์ระหว่างร่างกายและจิตใจของมนุษย์ให้เกิดความสุข ซึ่งจะส่งผลให้การดำเนินชีวิตของผู้เรียนรู้ประสบความสำเร็จ มีสภาวะที่เป็นปกติสุขเหมาะแก่การพัฒนาไปเป็นคนดีคนเก่ง

คนมีความสุข ก่อเกิดความสัมพันธ์ที่ดีทางสังคม ตลอดจนมิติของการสร้างพื้นฐานในการปฏิบัติธรรมในลำดับต่อไปด้วย

ปัจจุบันได้มีการปฏิรูปการศึกษาในหลายประเทศ ในระยะแรกของการปฏิรูปการศึกษานักการศึกษาได้ให้ความสนใจเกี่ยวกับกระแสของทฤษฎีการศึกษาใหม่ ๆ ที่สนใจเกี่ยวกับการเรียนรู้ของผู้เรียน ซึ่งเป็นแนวคิดที่ศึกษาเกี่ยวกับการใช้ปัญญาเป็นฐาน ที่สามารถควบคุมความประพฤติที่ถูกต้อง จิตใจที่มั่นคง และการใช้ปัญญาในการเรียนรู้ที่สามารถเข้าใจสรรพสิ่งต่าง ๆ และการจัดการความรู้ได้อย่างมีประสิทธิภาพในขณะที่ความรู้ใหม่ ๆ ได้มีการขยายตัวเพิ่มขึ้นมากมาย ทั้งมีความรู้ที่แยกส่วนเฉพาะด้านเกิดใหม่ตลอดเวลาอันมีผลจากการวิจัยและพัฒนา แต่การจัดการเรียนการสอนแบบแยกส่วน ทำให้ผู้เรียนมีความรู้สีกว่าวิชาต่าง ๆ ที่เรียนไม่สัมพันธ์กับชีวิตจริง จึงเป็นเรื่องจำเป็นอย่างยิ่งที่ควรจัดประสบการณ์การเรียนรู้ที่ช่วยให้ผู้เรียนเห็นถึงความสัมพันธ์ของเรื่องราวต่าง ๆ อย่างเป็นองค์รวมที่เชื่อมโยงเข้าด้วยกัน (Jacobs, G. M., 2011 : 5-12) ผู้สอนจำเป็นต้องเลือกใช้ และดัดแปลงวิธีสอนให้เหมาะสมกับบทเรียน โดยนำแนวคิด เทคนิค และวิธีการเข้ามาช่วย เพื่อให้ผู้เรียนเรียนรู้ได้อย่างกว้างขวาง และเข้าถึงแก่นของความรู้ โดยเปิดโอกาสให้ผู้เรียนทำกิจกรรมอย่างจริงจัง มีการระดมความคิดภายในกลุ่ม เป็นการพัฒนาด้านสังคมให้กับผู้เรียน (Slavin, R. E., 1995 : 49-69) และวิธีการสอนรูปแบบหนึ่งที่เป็นวิธีการที่มุ่งให้ผู้เรียนเรียนรู้อย่างเป็นองค์รวม รู้และเข้าใจถึงความ เป็นจริงของธรรมชาติที่สัมพันธ์กับชีวิตจริง คือ การจัดการเรียนการสอนตามแนวพุทธ (พระพรหมคุณาภรณ์ (ป. อ. ปยุตโต), 2547 : 4)

จากความสำคัญดังกล่าว ได้มีนักการศึกษาของไทยเสนอวิธีการจัดการศึกษาที่นำความรู้ในกลุ่มสาระ การเรียนรู้ต่าง ๆ มาเชื่อมโยงกับพุทธศาสตร์ โดยมีแนวคิดที่ว่าสาระความรู้ต่าง ๆ กับพุทธศาสตร์เป็นเรื่องที่เข้า กันได้อย่างกลมกลืน เนื่องจากพุทธศาสตร์ เป็นเรื่องความเป็นจริงของธรรมชาติ ถ้าผู้เรียนเรียนรู้อย่างบูรณา การกลมกลืนแล้ว ผู้เรียนจะมีชีวิตที่ดีงาม และดำเนินชีวิตได้อย่างสงบเย็นและเป็นประโยชน์ อีกทั้งยังสะท้อน แนวคิดปรัชญาเศรษฐกิจพอเพียง ในบริบทแห่งสังคมไทยยุคปัจจุบัน(พระพรหมคุณาภรณ์ (ป. อ. ปยุตโต), 2543 : 27)

จากแนวคิดข้างต้น พระพรหมคุณาภรณ์ (พระพรหมคุณาภรณ์ (ป. อ. ปยุตโต), 2552 : 13) ได้เสนอ แนวทางในการจัดการศึกษาตามแนวพุทธ กล่าวคือ เป็นการศึกษาเพื่อรู้ความจริงของธรรมชาติ และพัฒนาคน บนฐานของธรรมชาติโดยยึดถือทางสายกลาง คือ ความพอดีที่จะให้ถึงจุดหมาย และตรงกับความจริง ไม่ให้ สุดโต่ง เอียงสุด ซึ่งจะพลาดจากตัวความจริง ที่เป็นลักษณะทั่วไปอย่างหนึ่งของพระพุทธศาสนา สามารถ สะท้อนแนวคิดปรัชญาเศรษฐกิจพอเพียง ในบริบทแห่งสังคมไทยยุคปัจจุบัน ทั้งนี้ การจัดการศึกษา ตามแนว พุทธ เป็นการจัดการศึกษาที่เชื่อมโยงหลักพุทธธรรมเข้าไปในการจัดการเรียนการสอน มุ่งเน้นให้นักเรียนเป็น คนดี ยืนหยัดอยู่ในสังคมได้อย่างเข้มแข็ง ซึ่งมีจุดเน้นที่สำคัญ คือ การพัฒนานักเรียนให้สามารถ กิน อยู่ ดู ฟัง เป็นโดยใช้ปัญญาให้เกิดประโยชน์แท้จริงต่อชีวิต ซึ่งในการจัดการเรียนการสอนจะต้องจัดสภาพแวดล้อมและ

บรรยากาศ (ปรโตโฆสยะ) ที่เป็นกัลยาณมิตรเอื้อในการพัฒนานักเรียนอย่างรอบด้าน ด้วยวิถีวัฒนธรรมแสวงปัญญา ทั้งนี้การพัฒนานักเรียนดังกล่าว จัดผ่านระบบไตรสิกขา ที่นักเรียนได้ศึกษาและปฏิบัติทั้ง ศีล สมาธิ และปัญญา ที่มีความรู้ที่ถูกต้อง มีศักยภาพในการคิด การแก้ปัญหาที่แยกกาย (โยนิโสมนสิการ) ให้นักเรียนอย่างเป็นองค์รวม (กระทรวงศึกษาธิการ, 2552 : 12-13) ซึ่งผลที่เกิดจากการพัฒนานักเรียน นักเรียนจะสามารถ 1) พัฒนาดตนเองด้านความสัมพันธ์กับสิ่งแวดล้อมทางวัตถุ 2) พัฒนาดตนเองทางด้านความสัมพันธ์กับสิ่งแวดล้อมทางสังคม 3) พัฒนาดตนเองทางด้านจิตใจที่อาศัยสมาธิเป็นตัวแกนในการฝึก และมีบทบาทออกมาทางเจตจำนงและ 4) พัฒนาดตนเองทางด้านปัญญา ความรู้ความเข้าใจ คิดได้ หยั่งเห็น (พระพรหมคุณาภรณ์ (ป. อ. ปยุตโต), 2552: 602-604)

จากความเป็นมาและความสำคัญของการจัดการเรียนรู้แบบสร้างสรรค์เป็นฐาน จึงเป็นปัญหาที่ผู้วิจัยมีแนวคิดในการวิจัยการพัฒนาสื่อการเรียนรู้เชิงพุทธบูรณาการในพื้นที่สาธารณะในจังหวัดร้อยเอ็ด

วัตถุประสงค์ของการวิจัย

1. เพื่อศึกษารูปแบบสื่อการเรียนรู้เชิงพุทธบูรณาการในพื้นที่สาธารณะในจังหวัดร้อยเอ็ด
2. เพื่อพัฒนาสื่อการเรียนรู้เชิงพุทธบูรณาการในพื้นที่สาธารณะในจังหวัดร้อยเอ็ด
3. เพื่อประเมินความพึงพอใจของรูปแบบการพัฒนาสื่อการเรียนรู้เชิงพุทธบูรณาการในพื้นที่สาธารณะในจังหวัดร้อยเอ็ด

ระเบียบวิธีวิจัย

การศึกษาวิจัยครั้งนี้เป็นการวิจัยแบบผสมผสาน ทั้งการวิจัยเชิงเอกสาร เชิงปริมาณ เชิงคุณภาพ เชิงปฏิบัติการ และการวิจัยและพัฒนา มีรายละเอียดดังต่อไปนี้

1. ประชากร กลุ่มตัวอย่าง และผู้ให้ข้อมูลสำคัญ

1.1 ประชากร ที่ใช้ในการศึกษาครั้งนี้คือ ประชาชนในตำบลนิเวศน์ อำเภอธวัชบุรี จังหวัดร้อยเอ็ด จำนวน 6,643 คน (วิกิพีเดีย สารานุกรมเสรี, 2565)

1.2 กลุ่มตัวอย่าง ได้แก่ ตัวแทนของประชากรที่อาศัยอยู่ในตำบลนิเวศน์ อำเภอธวัชบุรี จังหวัดร้อยเอ็ด จำนวนทั้งสิ้น 9,120 คน จากนั้นเปิดตารางสำเร็จรูปของ Krejcie and Morgan ได้กลุ่มตัวอย่างจำนวน 400 คน ใช้วิธีการสุ่มตามสัดส่วนของจำนวนประชากร แบบเจาะจง (Purposive sampling)

1.3 ผู้ให้ข้อมูลสำคัญ

1) กลุ่มตัวแทนวัฒนธรรมจังหวัด ผู้แทนอำเภอเมืองและผู้แทนนักวิชาการพัฒนาชุมชนและสังคมในระดับมหาวิทยาลัย จำนวน 10 รูป/คน

2) กลุ่มตัวแทนภาครัฐ ผู้นำท้องถิ่นในระดับอำเภอเมือง จังหวัดร้อยเอ็ด จำนวน 10 รูป/คน

- 3) พระสงฆ์ฝ่ายปกครอง จำนวน 5 รูป
- 4) ผู้นำชุมชน ประชาชน จำนวน 5 คน
- 5) กลุ่มตัวแทนภาครัฐ จำนวน 5 คน
- 6) กลุ่มตัวแทนองค์กรปกครองส่วนท้องถิ่น จำนวน 5 คน

2. เครื่องมือที่ใช้ในการวิจัย

เครื่องมือที่ใช้ในการวิจัยครั้งนี้ ประกอบด้วย

2.1 แบบสอบถาม (Questionnaire)

2.2 แบบสัมภาษณ์ (Interview)

2.3 การประชุมกลุ่มย่อย (Focus Group)

2.4 ชุดกิจกรรมและกระบวนการส่งเสริมการดำเนินการพัฒนาการเรียนรู้เชิงพุทธบูรณาการในพื้นที่สาธารณะในจังหวัดร้อยเอ็ด

3. ขั้นตอนการรวบรวมข้อมูล

คณะผู้วิจัยเป็นผู้ดำเนินการเก็บข้อมูลการพัฒนาการเรียนรู้เชิงพุทธบูรณาการในพื้นที่วิทยาลัยสงฆ์ร้อยเอ็ด มหาวิทยาลัยมหาจุฬาลงกรณราชวิทยาลัย ตำบลนิเวศน์ อำเภอธวัชบุรี จังหวัดร้อยเอ็ด โดยการรวบรวมข้อมูลหลายส่วนที่ต้องทำการรวบรวมข้อมูลมาประกอบกันให้ครอบคลุมวัตถุประสงค์ของการวิจัย คณะผู้วิจัยได้ดำเนินการรวบรวมข้อมูล โดยได้รับคำแนะนำจากผู้อาวุโสหรือผู้เชี่ยวชาญในพื้นที่กลุ่มเป้าหมายในการเลือกผู้ให้ข้อมูลสำคัญ (Key Informants) เมื่อได้รายชื่อแล้ว คณะผู้วิจัยก็จะนัดหมายเพื่อสอบถามข้อมูลหรือไม่ก็เชิญผู้ให้ข้อมูลสำคัญเหล่านั้นด้วยตนเองเพื่อมาร่วมพูดคุยกันรายบุคคลหรือเป็นกลุ่ม ซึ่งสามารถตรวจสอบความถูกต้องของข้อมูลได้เป็นอย่างดี โดยเทคนิคที่ใช้ในการเก็บข้อมูล โดยมีขั้นตอน ดังนี้

1) การศึกษาจากเอกสารและงานวิจัยที่เกี่ยวข้อง พร้อมการค้นหา วัด ชุมชน และองค์กรต้นแบบที่ดำเนินการเกี่ยวกับการสร้างการรับรู้ การพัฒนาการเรียนรู้เชิงพุทธบูรณาการในพื้นที่วิทยาลัยสงฆ์ร้อยเอ็ด มหาวิทยาลัยมหาจุฬาลงกรณราชวิทยาลัย ตำบลนิเวศน์ อำเภอธวัชบุรี จังหวัดร้อยเอ็ด ตามที่กำหนดไว้

2) การขอหนังสือจากสถาบันวิจัยพุทธศาสตร์ มหาวิทยาลัยมหาจุฬาลงกรณราชวิทยาลัย เพื่อนำลงไปขอความร่วมมือในพื้นที่หรือองค์กรที่ศึกษา

3) นำข้อมูลเชิงเอกสารจากหน่วยงานที่เกี่ยวข้อง มาวิเคราะห์สังเคราะห์เป็นข้อมูลด้านการดำเนินการพัฒนาการเรียนรู้เชิงพุทธบูรณาการในพื้นที่วิทยาลัยสงฆ์ร้อยเอ็ด มหาวิทยาลัยมหาจุฬาลงกรณราชวิทยาลัย ตำบลนิเวศน์ อำเภอธวัชบุรี จังหวัดร้อยเอ็ด

4) การสัมภาษณ์และการประชุมกลุ่มย่อย (Focus Group) ร่วมกับผู้ให้ข้อมูลสำคัญ เพื่อศึกษาเกี่ยวกับสร้างองค์ความรู้ กิจกรรม และแนวการปฏิบัติเพื่อการสร้างการรับรู้ การมีส่วนร่วมการพัฒนาการเรียนรู้อิงพุทธบูรณาการในพื้นที่วิทยาลัยสงฆ์ร้อยเอ็ด มหาวิทยาลัยมหาจุฬาลงกรณราชวิทยาลัย ตำบลนิเวศน์ อำเภอธวัชบุรี จังหวัดร้อยเอ็ด

5) กำหนดการอบรมเชิงปฏิบัติการในพื้นที่ โดยมีการนิมนต์พระสงฆ์ฝ่ายปกครองที่เป็นตัวแทนของจังหวัด พระสงฆ์ในเขตปกครองตำบลในเมือง ผู้นำภาครัฐที่เป็นตัวแทนของจังหวัด นายกองค์การบริหารส่วนตำบล และผู้นำชุมชน เป็นต้น เข้าร่วมอบรมเชิงปฏิบัติการ

6) การพัฒนาโครงการและกิจกรรมด้านการเสริมสร้างองค์ความรู้และแนวปฏิบัติเพื่อการสร้างการรับรู้ พัฒนาการเรียนรู้อิงพุทธบูรณาการในพื้นที่วิทยาลัยสงฆ์ร้อยเอ็ด มหาวิทยาลัยมหาจุฬาลงกรณราชวิทยาลัย ตำบลนิเวศน์ อำเภอธวัชบุรี จังหวัดร้อยเอ็ด

7) การสังเกตพฤติกรรม ซึ่งเป็นการสังเกตพฤติกรรมและการเรียนรู้ชุมชนผู้ที่เข้าร่วมอบรมเชิงปฏิบัติและฝ่ายต่าง ๆ เพื่อหาแนวทางการสร้างและการใช้องค์ความรู้และกระบวนการปฏิบัติ เพื่อพัฒนากระบวนการสร้างการรับรู้ พัฒนาการเรียนรู้อิงพุทธบูรณาการในพื้นที่วิทยาลัยสงฆ์ร้อยเอ็ด มหาวิทยาลัยมหาจุฬาลงกรณราชวิทยาลัย ตำบลนิเวศน์ อำเภอธวัชบุรี จังหวัดร้อยเอ็ด

8) สนับสนุนให้เกิดการถ่ายทอดและส่งต่อองค์ความรู้เผยแพร่ความรู้และแนวปฏิบัติเรื่องการพัฒนารเรียนรู้อิงพุทธบูรณาการในพื้นที่วิทยาลัยสงฆ์ร้อยเอ็ด มหาวิทยาลัยมหาจุฬาลงกรณราชวิทยาลัย ตำบลนิเวศน์ อำเภอธวัชบุรี จังหวัดร้อยเอ็ด รวมทั้งการสัมมนาการประชุมเชิงปฏิบัติการ ตลอดจนผลักดันการใช้องค์ความรู้และแนวปฏิบัติเรื่องการพัฒนารเรียนรู้อิงพุทธบูรณาการในพื้นที่บึงพลาญชัย ให้เป็นบทเรียนและแนวทางการทำงานของ ชุมชน และองค์กรต้นแบบ โดยเฉพาะอย่างยิ่ง เพื่อให้การเรียนรู้อิงพุทธบูรณาการในพื้นที่บึงพลาญชัยเป็นต้นแบบในพื้นที่สาธารณะแห่งอื่น ๆ ในจังหวัดร้อยเอ็ดและจังหวัดอื่น ๆ อีก

9) การประสานเครือข่ายเพื่อร่วมสนับสนุนกิจกรรมการให้ความรู้และแนวปฏิบัติเพื่อพัฒนากระบวนการสร้างการรับรู้ พัฒนาการเรียนรู้อิงพุทธบูรณาการในพื้นที่วิทยาลัยสงฆ์ร้อยเอ็ด มหาวิทยาลัยมหาจุฬาลงกรณราชวิทยาลัย ตำบลนิเวศน์ อำเภอธวัชบุรี จังหวัดร้อยเอ็ด เป็นต้น

10) การสรุปบทเรียนและการวิเคราะห์ผลการอบรมเชิงปฏิบัติการ เพื่อพัฒนาเป็นแบบความยั่งยืนและกระบวนการเชิงสังคม เพื่อพัฒนาเป็นรูปแบบ กระบวนการสร้างการรับรู้ พัฒนาการเรียนรู้อิงพุทธบูรณาการในพื้นที่วิทยาลัยสงฆ์ร้อยเอ็ด มหาวิทยาลัยมหาจุฬาลงกรณราชวิทยาลัย ตำบลนิเวศน์ อำเภอธวัชบุรี จังหวัดร้อยเอ็ด

4. วิเคราะห์ข้อมูล

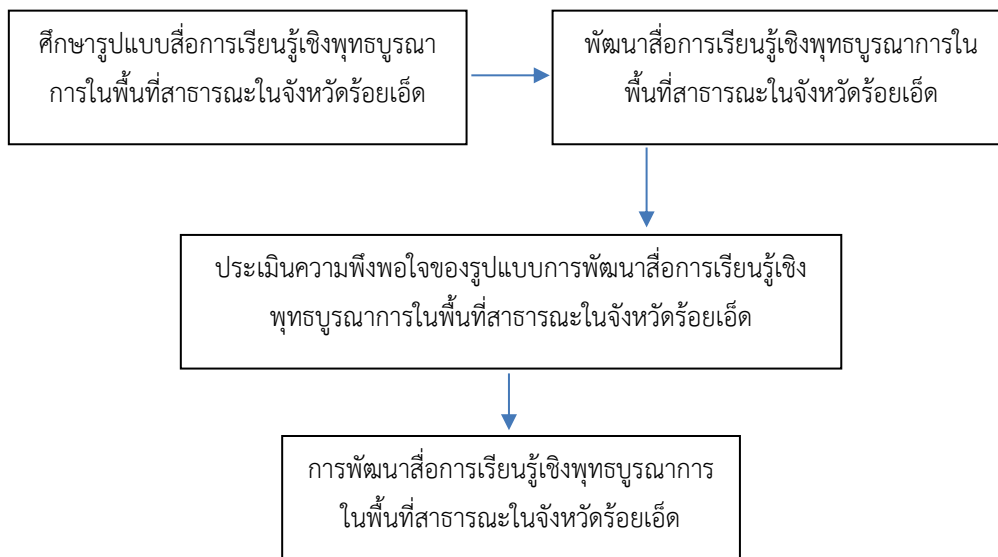
การวิเคราะห์ข้อมูลจากการเก็บรวบรวมข้อมูล คณะผู้วิจัยได้ดำเนินการวิเคราะห์ข้อมูลดังต่อไปนี้

1. การวิเคราะห์ข้อมูลเชิงปริมาณ โดยใช้โปรแกรมคอมพิวเตอร์สำเร็จรูป SPSS/PC (Statistical Package for the Social Science) วิเคราะห์โดยคำนวณหาค่าความถี่ ค่าร้อยละ คะแนนเฉลี่ย (X) ค่าความเบี่ยงเบนมาตรฐาน (S.D.)

2. การวิเคราะห์ข้อมูลเชิงคุณภาพ โดยการจัดทำให้เป็นระบบหาความหมาย แยกแยะองค์ประกอบ ทั้งเชื่อมโยงและหาความสัมพันธ์ของข้อมูลเพื่อให้สามารถนำไปสู่ความเข้าใจต่อการเปลี่ยนแปลงปรากฏการณ์และรูปแบบความเข้าใจกับความหลากหลายและความแตกต่างของข้อมูลที่รวบรวมมา เพื่อนำเสนอรายงานผลภาพรวมเชิงพรรณนา

กรอบแนวคิดในการวิจัย

การพัฒนาสื่อการเรียนรู้เชิงพุทธบูรณาการในพื้นที่สาธารณะในจังหวัดร้อยเอ็ด มีกรอบแนวคิดในการวิจัย ดังนี้



แผนภาพที่ 1 กรอบแนวคิดในการวิจัย

ผลการวิจัย

การวิจัยครั้งนี้ เสนอผลการวิจัยตามวัตถุประสงค์ 3 ข้อ ดังนี้

1. รูปแบบสื่อการเรียนรู้เชิงพุทธบูรณาการในพื้นที่สาธารณะในจังหวัดร้อยเอ็ด

นโยบายการดำเนินการของรูปแบบสื่อการจัดการเรียนรู้เชิงพุทธบูรณาการในพื้นที่สาธารณะในจังหวัดร้อยเอ็ด เน้นการพัฒนาศักยภาพความเป็นมนุษย์ให้ถึงพร้อมด้วยศีล สมาธิ และปัญญา ผ่านการจัดกิจกรรมต่าง ๆ โดยการใช้สื่อในการเรียนรู้ เช่น ใช้สื่อ Multimedia และ Visual Media ให้มากที่สุดในการเรียนการสอนทำ E-Book และจัดทำเว็บไซต์ สำหรับเผยแพร่กิจกรรมรูปแบบสื่อการจัดการเรียนรู้เชิงพุทธบูรณาการ โดยเน้นกิจกรรมเกี่ยวการไหว้พระสวดมนต์ เข้าค่ายคุณธรรม กิจกรรมอุ้มบุญอุ้มธรรม โดยทำบุญตักบาตรในตอนเช้าหลักจากออกกำลังกาย กิจกรรมลานธรรมล้านกีฬา โดยออกกำลังกายในตอนเช้า กิจกรรมทางสังคม เช่น ตรวจเยี่ยมแต่ละครอบครัว เป็นต้น กิจกรรมฟังธรรมนั่งสมาธิ โดยการฟังเทศนาจากพระอาจารย์วิปัสสนา โดยเน้นการใช้สื่อต่าง ๆ ในการจัดการเรียนรู้ให้มากที่สุด

การเรียนการสอนที่มีประสิทธิภาพนั้น “ครู” จะต้องสามารถใช้สื่อการสอนได้อย่าง หลากหลาย และเหมาะสม เพื่อให้นักเรียนได้ลงมือปฏิบัติ ฝึกประสบการณ์ ทำให้เกิดการเรียนรู้ด้วยตนเอง โดยที่ครูสามารถออกแบบการเรียนการสอนได้ด้วยตนเอง ทั้งนี้ การนำเทคโนโลยีเข้ามาใช้ในการจัดการเรียนการสอน “ครู” ต้องเข้าใจความสำคัญของเทคโนโลยีเสียก่อนว่า ปัจจุบันโลกของธุรกิจต้องการคนที่มีทักษะ ไม่ใช่ คนที่มีความรู้เพียงอย่างเดียว เพราะฉะนั้น ครูต้องเลือกใช้วิธีการที่หลากหลายและสอดคล้องกับเด็ก ให้มากที่สุด

การสำรวจความคิดเห็นการรับรู้รูปแบบการจัดการเรียนรู้เชิงพุทธบูรณาการในพื้นที่สาธารณะในจังหวัดร้อยเอ็ด จากกลุ่มตัวอย่างพระสงฆ์และประชาชน จำนวน 400 รูป/คน ในพื้นที่วิทยาลัยสงฆ์ร้อยเอ็ด มหาวิทยาลัยมหาจุฬาลงกรณราชวิทยาลัย ตำบลนิเวศน์ อำเภอธวัชบุรี จังหวัดร้อยเอ็ด พบว่า

ข้อมูลพื้นฐานส่วนบุคคล พบว่า จำนวนและร้อยละข้อมูลพื้นฐานส่วนบุคคลของผู้ตอบแบบสอบถาม จากกลุ่มตัวอย่าง จำนวน 400 คน พบว่า กลุ่มตัวอย่างส่วนใหญ่เป็นพระภิกษุ จำนวน 161 รูป คิดเป็นร้อยละ 40.3 รองลงมา เป็นสามเณร จำนวน 106 รูป คิดเป็นร้อยละ 26.5 และ จำนวนน้อยที่สุด เป็นฆราวาส (หญิง) จำนวน 61 คน คิดเป็นร้อยละ 15.3 ตามลำดับ สำหรับอายุของกลุ่มตัวอย่าง พบว่า กลุ่มตัวอย่างส่วนใหญ่ มีอายุไม่เกิน 20 ปี จำนวน 129 คน คิดเป็นร้อยละ 32.3 รองลงมา มีอายุระหว่าง 21 - 25 ปี จำนวน 112 คน คิดเป็นร้อยละ 28.0 และจำนวนน้อยที่สุด มีอายุ 50 ปี ขึ้นไป จำนวน 36 คน คิดเป็นร้อยละ 9.0 ตามลำดับ

ระดับการศึกษาของกลุ่มตัวอย่าง พบว่า กลุ่มตัวอย่างส่วนใหญ่มีระดับการศึกษาในระดับมัธยมศึกษา - เอก จำนวน 71 คน คิดเป็นร้อยละ 17.8 รองลงมา มีระดับมัธยมศึกษา จำนวน 79 คน คิดเป็นร้อยละ 19.8 และจำนวนน้อยที่สุด ระดับปริญญาธรรม 7 - 9 จำนวน 7 คน คิดเป็นร้อยละ 1.8 ตามลำดับ

ตารางที่ 4.2 ค่าเฉลี่ยและส่วนเบี่ยงเบนมาตรฐานความคิดเห็นของผู้ตอบแบบสอบถามต่อการรับรู้รูปแบบการจัดการเรียนรู้เชิงพุทธบูรณาการในพื้นที่สาธารณะในจังหวัดร้อยเอ็ด

การรับรู้รูปแบบการจัดการเรียนรู้เชิงพุทธบูรณาการ	n = 400		ระดับ
	\bar{X}	S.D.	
1. ท่านทราบรูปแบบการจัดการเรียนรู้เชิงพุทธบูรณาการในพื้นที่สาธารณะในจังหวัดร้อยเอ็ดหรือไม่	4.28	0.56	มาก
2. ท่านทราบแนวทางการพัฒนาการจัดการเรียนรู้เชิงพุทธบูรณาการในพื้นที่สาธารณะในจังหวัดร้อยเอ็ดหรือไม่	4.15	0.62	มาก
3. ท่านทราบหลักธรรมทางพระพุทธศาสนาในการบูรณาการจัดการเรียนในพื้นที่สาธารณะในจังหวัดร้อยเอ็ดหรือไม่	4.20	0.61	มาก
4. รูปแบบการจัดการเรียนรู้เชิงพุทธบูรณาการในพื้นที่สาธารณะในจังหวัดร้อยเอ็ดพัฒนาพฤติกรรมของประชาชนในจังหวัดร้อยเอ็ดได้หรือไม่	4.14	0.61	มาก
5. รูปแบบการจัดการเรียนรู้เชิงพุทธบูรณาการในพื้นที่สาธารณะในจังหวัดร้อยเอ็ดสามารถพัฒนากระบวนการคิดแก้ปัญหาของประชาชนในจังหวัดร้อยเอ็ดได้หรือไม่	4.18	0.66	มาก
6. รูปแบบการจัดการเรียนรู้เชิงพุทธบูรณาการในพื้นที่สาธารณะในจังหวัดร้อยเอ็ดสามารถนำไปประยุกต์ใช้ในชีวิตประจำวันได้หรือไม่	4.06	0.65	มาก
7. คู่มือรูปแบบการจัดการเรียนรู้เชิงพุทธบูรณาการในพื้นที่สาธารณะในจังหวัดร้อยเอ็ดอ่านแล้วนำไปใช้จัดการเรียนการสอนให้เกิดผลตามจุดประสงค์ได้หรือไม่	4.01	0.62	มาก
8. คู่มือรูปแบบการจัดการเรียนรู้เชิงพุทธบูรณาการในพื้นที่สาธารณะในจังหวัดร้อยเอ็ดมีประโยชน์ต่อประชาชนในจังหวัดร้อยเอ็ดหรือไม่	4.18	0.63	มาก
9. คู่มือรูปแบบการจัดการเรียนรู้เชิงพุทธบูรณาการในพื้นที่สาธารณะในจังหวัดร้อยเอ็ด ประกอบด้วยกิจกรรม ดังนี้			
1) กิจกรรมลานธรรมล้านกัฬา โดยออกกำลังกายในตอนเช้า	4.16	0.59	มาก
2) กิจกรรมอุ้มบุญอุ้มธรรม โดยทำบุญตักบาตรในตอนเช้าหลักจากออกกำลังกาย	4.01	0.60	มาก
3) กิจกรรมฟังธรรมนั่งสมาธิ โดยการฟังเทศนาจากพระอาจารย์วิปัสสนา	4.17	0.62	มาก
4) กิจกรรมอนุรักษ์วัฒนธรรมพื้นบ้าน โดยการแสดงศิลปะพื้นบ้าน	4.18	0.56	มาก
5) กิจกรรมต่อยอดต่อธรรม โดยนำอาหารจากการบิณฑบาตไปมอบให้แก่องค์กรการกุศล เช่น บ้านพักคนชรา บ้านเด็กกำพร้า คนยากจนในบริเวณพื้นที่ในจังหวัดร้อยเอ็ด มีความเหมาะสมหรือไม่	4.16	0.57	มาก

ตารางที่ 4.2 (ต่อ)

การรับรู้รูปแบบการจัดการเรียนรู้เชิงพุทธบูรณาการ	n = 400		ระดับ
	\bar{X}	S.D.	
10. สื่อและอุปกรณ์ในการพัฒนารูปแบบการจัดการเรียนรู้เชิงพุทธบูรณาการในพื้นที่สาธารณะในจังหวัดร้อยเอ็ดมีความเหมาะสมหรือไม่	4.15	0.62	มาก
11. วิทยากรจัดสื่อได้อย่างเหมาะสมกับเนื้อหาคู่มือรูปแบบการจัดการเรียนรู้เชิงพุทธบูรณาการในพื้นที่สาธารณะในจังหวัดร้อยเอ็ดมีความเหมาะสมหรือไม่	4.05	0.68	มาก
12. สถานที่ในการจัดฝึกอบรมการพัฒนารูปแบบการจัดการเรียนรู้เชิงพุทธบูรณาการในพื้นที่สาธารณะในจังหวัดร้อยเอ็ดมีความเหมาะสมหรือไม่	4.12	0.69	มาก
13. ระยะเวลาในการฝึกอบรมพัฒนารูปแบบการจัดการเรียนรู้เชิงพุทธบูรณาการในพื้นที่สาธารณะในจังหวัดร้อยเอ็ดมีความเหมาะสมหรือไม่	4.13	0.69	มาก
รวม	4.14	0.62	มาก

การรับรู้รูปแบบการจัดการเรียนรู้เชิงพุทธบูรณาการในพื้นที่สาธารณะในจังหวัดร้อยเอ็ด พบว่าความคิดเห็นของผู้ตอบแบบสอบถามต่อการรับรู้รูปแบบการจัดการเรียนรู้เชิงพุทธบูรณาการในพื้นที่สาธารณะในจังหวัดร้อยเอ็ด โดยภาพรวมอยู่ในระดับมาก มีค่าเฉลี่ยเท่ากับ 4.14

กิจกรรมที่เป็นการส่งเสริมรูปแบบการจัดการเรียนรู้เชิงพุทธบูรณาการ พบว่า กลุ่มตัวอย่างส่วนใหญ่มีความคิดเห็นต่อกิจกรรมอนุรักษ์วัฒนธรรมพื้นบ้าน โดยการแสดงศิลปะฟ้อนรำพื้นบ้าน คิดเป็นร้อยละ 70.3 รองลงมาคือ กิจกรรมต่อบุญต่อธรรม โดยนำอาหารจากการบิณฑบาตไปมอบให้แก่องค์กรการกุศล เช่น บ้านพักคนชรา บ้านเด็กกำพร้า คนยากจนในบริเวณพื้นที่ในจังหวัดร้อยเอ็ด คิดเป็นร้อยละ 65.5 รองลงมาคือ กิจกรรมไหว้พระสวดมนต์ เข้าค่ายคุณธรรม คิดเป็นร้อยละ 65.0 รองลงมาคือ กิจกรรมอุ้มบุญอุ้มธรรม โดยทำบุญตักบาตรในตอนเช้าหลักจากออกกำลังกาย คิดเป็นร้อยละ 63.7 รองลงมาคือ กิจกรรมลานธรรมล้านกัฬา โดยออกกำลังกายในตอนเช้า คิดเป็นร้อยละ 62.5 รองลงมาคือ กิจกรรมทางสังคม เช่น ตรวจเยี่ยมแต่ละครอบครัว เป็นต้น คิดเป็นร้อยละ 62.0 รองลงมา คือ อื่นๆ คิดเป็นร้อยละ 61.3 และกิจกรรมฟังธรรมนั่งสรวรรค์ โดยการฟังเทศนาจากพระอาจารย์วิปัสสนา คิดเป็นร้อยละ 51.5 ตามลำดับ

สรุปได้ว่า แนวคิดและหลักการดำเนินการของรูปแบบสื่อการจัดการเรียนรู้เชิงพุทธบูรณาการในพื้นที่สาธารณะในจังหวัดร้อยเอ็ด เน้นการพัฒนาศักยภาพความเป็นมนุษย์ให้ถึงพร้อมด้วยศีล สมาธิ และปัญญา การประยุกต์ใช้ความรู้ทางพระพุทธศาสนากับผู้เรียน เป็นหนทางหนึ่งที่จะช่วยพัฒนาด้าน จิตใจ อารมณ์ หรือ จิตพิสัย (Affective Domain) ของผู้เรียน ไปพร้อมๆ กับการบรรลุเป้าประสงค์ของ หลักสูตรคือเป็นคนดี คนเก่ง และมีความสุข เพื่อให้พื้นที่สาธารณะเป็นแหล่งบ่มเพาะคนดีให้แก่ชุมชนและสังคม โดยมีการจัดกิจกรรมในพื้นที่สาธารณะ เช่น กิจกรรมอนุรักษ์วัฒนธรรมพื้นบ้าน โดยการแสดงศิลปะฟ้อนรำพื้นบ้าน กิจกรรมต่อบุญ

ต่อธรรม โดยนำอาหารจากการบิณฑบาตไปมอบให้แก่องค์กรการกุศล เช่น บ้านพักคนชรา บ้านเด็กกำพร้า คนยากจนในบริเวณพื้นที่ในจังหวัดร้อยเอ็ด กิจกรรมไหว้พระสวดมนต์ เข้าค่ายคุณธรรม กิจกรรมอุ้มบุญอุ้มธรรม โดยทำบุญตักบาตรในตอนเช้าหลักจากออกกำลังกาย กิจกรรมลานธรรมล้านกัฬา โดยออกกำลังกายในตอนเช้า กิจกรรมทางสังคม เช่น ตรวจเยี่ยมแต่ละครอบครัว เป็นต้น กิจกรรมพึงธรรมนั่งสวรรค์ โดยการพึงเทศนาจากพระอาจารย์ปีสสนา โดยเน้นการใช้สื่อต่าง ๆ ในการจัดการเรียนรู้ให้มากที่สุด

2. พัฒนาพื้นที่การเรียนรู้เชิงพุทธบูรณาการในพื้นที่สาธารณะในจังหวัดร้อยเอ็ด

แนวทางในการพัฒนาพื้นที่การจัดการเรียนรู้เชิงพุทธบูรณาการ มีดังนี้ 1) ด้านความสัมพันธ์กับชุมชน โดยควรพัฒนาแหล่งพื้นที่การจัดการเรียนรู้ให้สอดคล้องกับจุดเด่นของชุมชน และควรมีการติดต่อสื่อสารหรือแจ้งข้อมูลให้คนในชุมชนได้ทราบถึงความเคลื่อนไหวหรือโครงการที่กำลังจะเกิดขึ้นผ่านเครือข่ายความรู้มือหรือผู้นำท้องถิ่น/ผู้นำชุมชน มีการประสานงานของหน่วยงานหรือบุคคลที่เกี่ยวข้องเพื่อรับฟังความคิดเห็นของประชาชน 2) ด้านการส่งเสริมให้คนในพื้นที่ชุมชนเข้าใจถึงการใช้ประโยชน์จากพื้นที่การจัดการเรียนรู้ โดยการจัดทำเนื้อหา สื่อ ที่นำเสนอเกี่ยวกับประวัติศาสตร์หรือองค์ ความรู้ในด้านต่าง ๆ ของท้องถิ่นเพื่อเปิดโอกาสให้นักเรียน นักศึกษา และประชาชนได้เรียนรู้และอนุรักษ์ความรู้ของชุมชนร่วมกัน, มีการนำเสนอเนื้อหาสาระที่เชื่อมโยงหรือได้มาจากพื้นที่การจัดการเรียนรู้และประชาชนสามารถนำไปประยุกต์ใช้ในชีวิตประจำวันหรือพัฒนาตนเอง/ อาชีพได้, จัดกิจกรรมหรือนิทรรศการเพื่อเผยแพร่และนำเสนอข้อมูล เกี่ยวกับพื้นที่การจัดการเรียนรู้ให้คนในชุมชนได้รับทราบ 3) ด้านการใช้สื่อและเทคโนโลยีเพื่ออำนวยความสะดวกในการเข้าถึงพื้นที่การจัดการเรียนรู้เชิงบูรณาการ โดยสื่อที่จะนำมาใช้เพื่อช่วยให้เกิดการรับรู้ได้ง่ายควรเป็นสื่อในรูปแบบของ คลิปวิดีโอที่สามารถรับชมภาพและเสียงได้พร้อมกัน หรือนำเสนอใน ลักษณะของสื่อมัลติมีเดียเพื่อกระตุ้นความสนใจ ส่วนเทคโนโลยีที่จะนำมาใช้ต้องเป็นสิ่งที่คนในชุมชนคุ้นเคยและนิยมใช้กันอยู่แล้ว โดยจะใช้ เฟซบุ๊กและไลน์เพื่อติดต่อสื่อสารกันเป็นส่วนใหญ่ ผ่านสมาร์ตโฟน และตามบ้านเรือนต่าง ๆ ในชุมชนก็สามารถใช้งานผ่านคอมพิวเตอร์ได้ โดยอาจทำในรูปแบบของเว็บไซต์เพื่อแนะนำสถานที่ ประเพณีที่สำคัญต่าง ๆ ของชุมชน 4) ด้านการจัดกิจกรรมเพื่อส่งเสริมและสร้างบรรยากาศการเรียนรู้ เช่น เช่น กิจกรรมลานธรรมลานกีฬา กิจกรรมอุ้มบุญอุ้มธรรม กิจกรรมพึงธรรมนั่งสวรรค์ กิจกรรมอนุรักษ์วัฒนธรรมพื้นบ้าน กิจกรรมต่อบุญต่อธรรม กิจกรรมไหว้พระสวดมนต์ เข้าค่ายคุณธรรมกิจกรรมทางสังคม เช่น กิจกรรมไหว้พระสวดมนต์ กิจกรรมลานธรรมลานกีฬา กิจกรรมพึงธรรมนำสวรรค์ โดยควรจัดกิจกรรมที่เป็นการกระตุ้นให้อยากไปชมสถานที่หรือของจริง หรือทดลองปฏิบัติหลังจากที่ได้เรียนรู้ผ่านจากสื่ออิเล็กทรอนิกส์, เป็นกิจกรรมที่เปิดโอกาสให้ผู้เรียนได้นำเสนอผลงานหรือ แลกเปลี่ยนความรู้เพื่อเป็นการสร้างแรงจูงใจให้กับคนในชุมชนได้เห็นถึงประโยชน์ที่ได้รับจากการเข้าไปเรียนรู้ 5) ด้านการสร้างเครือข่าย และความร่วมมือที่เกี่ยวข้อง โดยการประสานความร่วมมือกับผู้นำท้องถิ่นหรือผู้นำชุมชนที่ทำหน้าที่ควบคุมและดูแลประชาชนในพื้นที่ ที่สามารถประชาสัมพันธ์เพื่อเชิญชวนให้ ประชาชนเข้ามาใช้งานพื้นที่การจัดการเรียนรู้เชิงบูรณาการที่พัฒนาขึ้น

3. ประเมินความพึงพอใจของรูปแบบการพัฒนาสื่อการเรียนรู้เชิงพุทธบูรณาการในพื้นที่สาธารณะ ในจังหวัดร้อยเอ็ด

จากการสำรวจความคิดเห็นความพึงพอใจต่อรูปแบบการจัดการเรียนรู้เชิงพุทธบูรณาการในพื้นที่
สาธารณะในจังหวัดร้อยเอ็ด จากกลุ่มตัวอย่างพระสงฆ์และประชาชน จำนวน ๔๐๐ รูป/คน ในพื้นที่วิทยาลัยสงฆ์
ร้อยเอ็ด มหาวิทยาลัยมหาจุฬาลงกรณราชวิทยาลัย ตำบลนิเวศน์ อำเภอธวัชบุรี จังหวัดร้อยเอ็ด พบว่า ความพึง
พอใจของผู้ตอบแบบสอบถามต่อรูปแบบการพัฒนาสื่อการเรียนรู้เชิงพุทธบูรณาการในพื้นที่สาธารณะในจังหวัด
ร้อยเอ็ด โดยภาพรวมอยู่ในระดับมาก มีค่าเฉลี่ยเท่ากับ 4.26

สรุปได้ว่า ความพึงพอใจเป็นความรู้สึกภายในจิตใจของมนุษย์ที่ไม่เหมือนกัน ขึ้นอยู่กับแต่ละบุคคล
ว่าจะมีความคาดหวังกับสิ่งหนึ่งสิ่งใดอย่างไร ถ้าคาดหวังหรือมีความตั้งใจมากและได้รับการตอบสนองด้วยดี
จะมีความพึงพอใจมากแต่ในทางตรงกันข้ามอาจผิดหวังหรือไม่พึงพอใจเป็นอย่างยิ่ง เมื่อไม่ได้รับการตอบสนอง
ตามที่คาดหวังไว้ทั้งนี้ขึ้นอยู่กับสิ่งที่ตั้งใจไว้ว่าจะมีมากหรือน้อย ความพึงพอใจรูปแบบการพัฒนาสื่อการเรียนรู้
เชิงพุทธบูรณาการอยู่ในระดับมาก

ข้อเสนอแนะ

1. ข้อเสนอแนะเพื่อการวิจัยครั้งต่อไป

- 1) ควรมีการวิจัยเรื่องการพัฒนานวัตกรรมการเรียนรู้เชิงพุทธในในศตวรรษที่ 21
- 2) ควรมีการส่งเสริมพื้นที่การเรียนรู้เชิงพุทธในพื้นที่ของโรงเรียน หรือในวัดในทุกตำบล

2. ข้อเสนอแนะเชิงนโยบาย

- 1) พื้นที่การเรียนรู้ที่มีลักษณะบริบทคล้ายหรือใกล้เคียงกับตัวอย่างในการวิจัย และต้องการ
พัฒนา พื้นที่การเรียนรู้เชิงพุทธบูรณาการในพื้นที่สาธารณะ สามารถนำองค์ประกอบและขั้นตอนของรูปแบบ
ไปใช้เพื่อเป็นต้นแบบสำหรับ การจัดการเรียนรู้สำหรับชุมชนได้ แต่หากมีบริบทที่แตกต่างกัน สามารถ
ปรับเปลี่ยนองค์ประกอบและ ขั้นตอนให้มีความยืดหยุ่น และสอดคล้องกับบริบทของแต่ละพื้นที่การเรียนรู้
- 2) เพื่อเป็นการต่อยอดการพัฒนาพื้นที่การเรียนรู้เชิงพุทธบูรณาการในพื้นที่สาธารณะที่พัฒนาขึ้น
โดยการสร้างกลุ่มเครือข่าย ผู้พัฒนาเนื้อหา ข้อมูล องค์ความรู้ต่าง ๆ ที่มีอยู่ในแต่ละพื้นที่ชุมชน และเชื่อมโยงองค์
ความรู้ของแต่ละชุมชน ให้ประชาชนใช้เป็นเวทีแลกเปลี่ยนเรียนรู้ประสบการณ์ร่วมกัน และถ่ายทอดองค์ความรู้
จากรุ่นสู่รุ่น จากชุมชนสู่ชุมชน เพื่อนำไปสู่สังคมแห่งการแบ่งปันสามารถร่วมกันเรียนรู้ได้อย่างทั่วถึง
- 3) ควรมีการส่งเสริมให้คนประชาชนในชุมชนเป็นผู้ผลิตสื่อการจัดการเรียนรู้อิเล็กทรอนิกส์ เพื่อจะ
ได้ผลิตสื่อได้ตรงตามความต้องการและตรงตามความต้องการของคนในชุมชน

เอกสารอ้างอิง

- กระทรวงศึกษาธิการ. (2552). *หลักสูตรแกนกลางการศึกษาขั้นพื้นฐาน พุทธศักราช 2551*. กรุงเทพมหานคร: โรงพิมพ์ชุมนุมสหกรณ์การเกษตรแห่งประเทศไทย.
- ทิตนา เขมมณี และคณะ. (2544). *วิทยาการด้านการคิด*. กรุงเทพมหานคร : สถาบันพัฒนาคุณภาพวิชาการ.
- พระธรรมปิฎก, (ป.อ.ปยุตโต). (2540). *วิธีแก้ปัญหาแบบพุทธ*. *วารสารแรงงานสัมพันธ์*. 38 (6), 36.
- พระพรหมคุณาภรณ์ (ป. อ. ปยุตโต). (2543). *ความคิดแหล่งสำคัญของการศึกษา*. (พิมพ์ครั้งที่ 2). กรุงเทพมหานคร: สำนักพิมพ์พุทธธรรม.
- พระพรหมคุณาภรณ์ (ป. อ. ปยุตโต). (2547). *รู้หลักก่อนแล้วศึกษาและสอนให้ได้ผล*. (พิมพ์ครั้งที่ 2). กรุงเทพมหานคร: โรงพิมพ์องค์การรับส่งสินค้าและพัสดุภัณฑ์.
- พระพรหมคุณาภรณ์ (ป. อ. ปยุตโต). (2552). *พุทธธรรม*. (พิมพ์ครั้งที่ 2). กรุงเทพมหานคร: โรงพิมพ์มหาจุฬาลงกรณราชวิทยาลัย.
- พระบาทสมเด็จพระปรมินทรมหาภูมิพลอดุลยเดช. (2543). *คำพ่อสอน : ประมวลพระบรมราโชวาท และพระราชดำรัสเกี่ยวกับเด็กและเยาวชน*. กรุงเทพมหานคร: โรงพิมพ์กรุงเทพฯ.
- วิกิพีเดีย สารานุกรมเสรี. *อำเภอเมืองร้อยเอ็ด*. (2565). *ออนไลน์*. สืบค้นเมื่อ 15 เมษายน 2565. แหล่งที่มา: <https://th.wikipedia.org/wiki/>
- หลักสูตรการศึกษาขั้นพื้นฐาน พ.ศ. 2544. (2564). *ออนไลน์*. สืบค้นเมื่อ 17 ตุลาคม 2564. แหล่งที่มา: <https://www.tungsong.com>.
- อนุศักดิ์ สมิตสันต์. (2540). *การบริหารวิชาการ*. กรุงเทพมหานคร: ภาควิชาการบริการการศึกษา คณะศึกษาศาสตร์ มหาวิทยาลัยศรีนครินทรวิโรฒ.
- อำภา บุญช่วย. (2540). *การบริหารงานวิชาการในโรงเรียน*. กรุงเทพมหานคร: โอเดียนสโตร์.
- Chatsuwat, T. (2017). A Critical Study of the Concept of Bhava in Theravada Buddhism. *Journal of Graduate Studies Review*. 13 (1), 1-11.
- Jacobs, G. M. (2001). *Learning Cooperative Learning Via Cooperative Learning. A Sourcebook of Lesson Plans for Teacher Education on Cooperative Learning*. (Reprinted). Singapore: SEAMEO.
- Jongsathityou, J. and Sukhapirome, R. (2007). *The research report on the characteristics and processes of cultivating the moral and ethics of different countries*. Bangkok: Prigwhan Graphic.
- Namane, P. (2016). Sadarasantosa and Stability of Family Institution. *Journal of MCU Peace Studies*. 4 (1), 42-55.
- Phra Brahmaganabhorn (P. A. Payutto). (2002). *Dictionary of Buddhism*, (Bangkok: MCU Press, 2002).
- Phrapalad Somchai Payogo and Uthai Sudsukh. (2015). Buddhist Integration of Caring for Chronic Diseases in Thai Society. *Journal of MCU Peace Studies*. 3 (2), 45-64.
- Phramaha Phatchawat Khematassi et al. (2016). Magalathadipani: The Science of Wellbeing Life. *Journal of MCU Peace Studies*. 4 (2), 373-382.

- Srichannil. C. (2014). *Healing through Culturally Embedded Practice: An Investigation of Counsellors' and Clients' Experiences of Buddhist Counselling in Thailand*. Thesis Doctor of Philosophy. The University of Edinburgh.
- Slavin. R. E. (1995). *Cooperative Learning: Theory Research and Practice*. Boston: Allyn and Bacon.
- Wasee, P. (2007). *The education system that solves the misery of the whole earth*. (2nd ed.). Nakhon Pathom: Center for Intellectual Wisdom Mahidol University.