

พระพุทธศาสนากับวิถีชีวิตยุคปัจจุบันของชาวมอญในดินแดนทวารวดี
Buddhism and the Current Way of Life of the Mon People in the Dvaravati

พระครูสังฆกิจจารักษ์ ฐานวุฑโฒ (วาทีนวุฒิปรีชาชาญ)
วิทยาลัยสงฆ์พุทธปัญญาศรีทวารวดี มหาวิทยาลัยมหาจุฬาลงกรณราชวิทยาลัย
Phrakhrusangkakijjarak Ṭhānavuddho (Watinwutdhipeechachan)
Buddhist Panya Sri Dvaravati College,
Mahachulalongkornrajavidyalaya University, Thailand
Corresponding Author, E-mail: w.natthawud1950@gmail.com

บทคัดย่อ

งานวิจัยเรื่อง “พระพุทธศาสนากับวิถีชีวิตยุคปัจจุบันของชาวมอญในดินแดนทวารวดี” มีวัตถุประสงค์ 1) ศึกษาหลักฐานร่องรอยพระพุทธศาสนาในดินแดนทวารวดี 2) ศึกษาวิถีชีวิตในยุคปัจจุบันของชาวมอญในดินแดนทวารวดี 3) เพื่อวิเคราะห์พระพุทธศาสนากับวิถีชีวิตชาวมอญในยุคปัจจุบันในดินแดนทวารวดี ใช้ระเบียบวิธีการวิจัยเชิงคุณภาพ โดยใช้การสัมภาษณ์เชิงลึกเก็บข้อมูลจากผู้เชี่ยวชาญ โดยใช้วิธีคัดเลือกแบบเจาะจง จำนวน 15 คน/รูป และการสนทนากลุ่มเฉพาะ ผู้ทรงคุณวุฒิ จำนวน 6 รูป/คน เอกสาร ใช้วิธีวิเคราะห์แบบอุปนัย นำเสนอข้อมูลด้วยวิธีการพรรณนา

ผลการวิจัยพบว่า

1. หลักฐานร่องรอยชาวมอญนั้นมีความสัมพันธ์กับพระพุทธศาสนามาตั้งแต่ครั้งพุทธกาลแล้ว ประวัติ และความเป็นมาที่สืบทอดของชาวมอญในการแตกต่างตัว การเข้าร่วมพิธีทางศาสนา ภาษาที่เป็นเอกลักษณ์ และกิจกรรมวันพระที่สำคัญพระพุทธศาสนาที่มีต่อชาวมอญ ซึ่งไม่เพียงแต่รักษาวัฒนธรรมเท่านั้น แต่ยังเป็นการสร้างเชื่อมโยงระหว่างคนรุ่นเก่าและรุ่นใหม่ในสังคมมอญ
2. วิถีชีวิตแบบมอญ ชาวมอญมีความผูกพันกับพระพุทธศาสนาตั้งแต่สมัยพุทธกาล โดยศรัทธาในพระพุทธศาสนาได้ฝังรากลึกในวิถีชีวิตและวัฒนธรรมของพวกเขา ซึ่งสืบทอดผ่านการแต่งกายแบบเฉพาะตัว การเข้าร่วมพิธีทางศาสนา และพิธีกรรมที่สะท้อนอัตลักษณ์ชาติพันธุ์อย่างชัดเจน
3. พระพุทธศาสนามีอิทธิพลอย่างลึกซึ้งต่ออารยประวัติศาสตร์ วิถีชีวิต ขนบธรรมเนียมประเพณี วัฒนธรรม สถาปัตยกรรม ศิลปกรรม และดนตรีของชุมชนชาวมอญ โดยชาวมอญที่มีความรู้ในประวัติศาสตร์ และวัฒนธรรมมักจะเป็นพระสงฆ์ที่อาศัยอยู่ในวัด ทำให้วัดเป็นศูนย์กลางการบันทึกและการเก็บรักษาความรู้ผ่านใบลานหรือการจารึกต่าง ๆ ชุมชนชาวมอญยังมีความเชื่อมโยงแน่นแฟ้นกับศาสนาพุทธ

คำสำคัญ: พระพุทธศาสนา; วิถีชีวิต; ชาวมอญในดินแดนทวารวดี

*วันที่รับบทความ : 25 ตุลาคม 2567; วันแก้ไขบทความ 31 ตุลาคม 2567; วันตอบรับบทความ : 3 พฤศจิกายน 2567

Received: October 25 2027; Revised: October 28 2024; Accepted: November 3 2024

Abstract

The research on “Buddhism and the Present-day Lifestyle of the Mon People in Dvaravati Land” has the objectives: 1) to study evidence of Buddhism in Dvaravati Land, 2) to study the present-day lifestyle of the Mon people in Dvaravati Land, 3) to analyze Buddhism and the present-day lifestyle of the Mon people in Dvaravati Land. The research methodology used was qualitative research, using in-depth interviews to collect data from experts, using a specific selection method of 15 people/photo and a focus group discussion with 6 experts/person. The documents used an inductive analysis method and presented the data in a descriptive manner.

The research results found that:

1. Evidence of the Mon people has been related to Buddhism since the time of the Buddha. The history and background of the Mon people in terms of differentiation, participation in religious ceremonies, unique language, and important Buddhist holy day activities are important to the Mon people, which not only preserves the culture but also creates a connection between the old and new generations in Mon society.

2. Mon lifestyle The Mon people have been connected to Buddhism since the time of the Buddha. Their faith in Buddhism is deeply rooted in their way of life and culture, which is passed down through their unique clothing and participation in religious ceremonies. and rituals that clearly reflect ethnic identity

3. Buddhism has a profound influence on the history, way of life, customs, traditions, culture, architecture, art and music of the Mon community. Mon people who have knowledge of history and culture are usually monks who live in temples, making the temple a center for recording and preserving knowledge through palm leaves or various inscriptions. The Mon community also has close ties with Buddhism.

Keywords: Buddhism; way of life; Mon people in the Dvaravati region

บทนำ

พระพุทธศาสนาเป็นศาสนาที่สำคัญศาสนาหนึ่งของโลก และเป็นศาสนาที่มีการเกิดขึ้นเป็นเวลานาน มีอิทธิพลต่อโครงสร้างของวัฒนธรรมต่างๆ ในปัจจุบันดินแดนในเขตประเทศไทยนับว่าเป็นศูนย์กลางของพระพุทธศาสนาในโลก เนื่องจากเป็นที่ตั้งขององค์การการพุทธศาสนิกสัมพันธ์แห่งโลก มีหลักคำสอนอันเปรียบเสมือนห้วงมหานทีแห่งสรรพศาสตร์ (พระครูโสภณปริยัติสุธี, 2550) ในการศึกษาประวัติศาสตร์การเผยแผ่พระพุทธศาสนายังดินแดนเมืองโบราณ บอกเล่าเรื่องราวการเผยแผ่พระพุทธศาสนา อาทิเช่น 1) นิกายในพระพุทธศาสนา การศึกษานิกายในพระพุทธศาสนา เพื่อต้องการให้เข้าใจในเบื้องต้น เพราะในการศึกษาประวัติการเผยแผ่พระพุทธศาสนาเข้ามาสู่ประเทศไทย ได้กล่าวถึงนิกายในพระพุทธศาสนาอยู่ด้วย โดยได้ศึกษาถึงมูลเหตุของการทำสังคายนาครั้งที่ 2 ซึ่งเกี่ยวข้องกับการเกิดนิกายในพระพุทธศาสนาโดยตรง เมื่อประมาณ 100 ปีหลังจากพระพุทธเจ้าปรินิพพาน 2) การเผยแผ่ พระพุทธศาสนาเข้าสู่ประเทศไทยในตำนานทางพระพุทธศาสนาได้ระบุว่าประมาณพุทธศตวรรษที่ 3 หรือประมาณ 300 ปี นับแต่พระพุทธเจ้าเสด็จดับขันธเข้าสู่ปรินิพพาน พระเจ้าอโศกมหาราชได้ทรงจัดส่งพระโสณะและพระอุตตระ เข้ามาเผยแผ่

พระพุทธศาสนายังดินแดนสุวรรณภูมิ ทำให้พระพุทธศาสนาเจริญรุ่งเรืองขึ้นในดินแดนแถบนี้ มีนักวิชาการด้านประวัติศาสตร์ ด้านโบราณคดี ส่วนหนึ่งวิเคราะห์ว่า น่าจะเป็นบริเวณภาคกลางของไทย และส่วนหนึ่งวิเคราะห์ว่า ไม่น่าจะใช้เพราะระยะเวลาที่พระเจ้าอโศกมหาราชส่งพระเถระสายที่ 8 มาเผยแผ่ในเขตแอ่งกับหลักฐานทางโบราณวัตถุ และโบราณคดีที่ขุดค้นพบ ดังมีหลักฐานทางประวัติศาสตร์สมัยทวารวดีที่ขุดพบบริเวณภาคกลางของไทย เช่น สลูป ธรรมจักรศิลาที่บึงกาฬมอญ ที่เป็นศิลปกรรมสมัยอินเดีย(พระครูโสภณวีรานุกัตร, 2563)

ฉะนั้นจึงจำเป็นต้องศึกษา การเรียนรู้ประวัติศาสตร์เป็นการแสวงหาความหมายในเหตุการณ์ของอดีตและเรียนรู้วิธีการบันทึกของนักประวัติศาสตร์ในแต่ละยุค รวมถึงระบบการเมือง เศรษฐกิจ สังคม และการสร้างความรู้ทางประวัติศาสตร์ โดยเฉพาะและมีความสำคัญที่เราเรียนรู้เกี่ยวกับประวัติการเผยแผ่พระพุทธศาสนาในอดีต ที่มีอิทธิพลต่อวิถีชีวิตของประชาชนในยุคเมือง อุทองโบราณในช่วงพุทธศตวรรษที่ 9-15 และเราสามารถเห็นได้ว่าในประวัติศาสตร์และเอกสารทางศาสนามีบันทึกให้เราทราบว่าประมาณพุทธศตวรรษที่ 3 พระเจ้าอโศกมหาราชส่งสมณทูตสายที่ 8 มาเผยแผ่พระพุทธศาสนาในดินแดนสุวรรณภูมิ(วิ.อ. (ไทย) 1/6/82) แล้วพระพุทธศาสนามีการประดิษฐานและ การเผยแผ่ที่แพร่หลาย แต่ความสืบเนื่องของพระพุทธศาสนาดูเหมือนว่าเลือนลางไป ในอดีต ชาวอินเดียมีการเดินทางมาค้าขายกับสุวรรณภูมิอยู่เสมอและเข้ามาตั้งถิ่นฐานกรรกรากและเผยแผ่วัฒนธรรมแก่ชาวพื้นเมืองในแถบเอเชียตะวันออกเฉียงใต้มานาน พระพุทธศาสนาไม่มีการรังเกียจลัทธิอื่นใดที่ร่วมสมัยในที่ต่าง ๆ ดังนั้น มีผู้นับถือพระพุทธศาสนาเข้าสู่ดินแดนแหลมอินโดจีนเป็น จำนวนมาก (เสถียร โพธิ์นันทะ, 2515) ไทยเชื่อว่า ได้แก่จังหวัดนครปฐมและอุทอง ส่วนพม่าเชื่อว่าเป็นเมืองสะเทม (พระธรรมปิฎก (ป.อ. ปยุตโต)

อาณาจักรทวารวดี มีศูนย์กลางอยู่ที่ใดไม่ปรากฏชัด สันนิษฐานว่า อาจอยู่ที่นครปฐมราชบุรี หรือสุพรรณบุรี เพราะทั้ง 3 แห่งนี้มีร่องรอย เมืองโบราณ ศิลปวัตถุ และโบราณสถานแบบทวารวดีเหมือนกัน ศิลปวัฒนธรรมของทวารวดีส่วนใหญ่เป็นไปในทางพระพุทธศาสนาซึ่งจดหมายเหตุจีนได้ระบุว่า อาณาจักรทวารวดีนี้มีวัฒนธรรมทางพระพุทธศาสนาอย่างสูงมีความเจริญทางการค้ามาก นอกจากนี้ ตำนานมูลศาสนา และตำนานจามเทวีวงศ์ซึ่งเป็นหลักฐานของไทยก็กล่าวถึงความยิ่งใหญ่ของอาณาจักรทวารวดีไว้เช่นกัน อาณาจักรทวารวดี เจริญรุ่งเรืองขึ้นในบริเวณภาคกลางของประเทศไทย เมื่อประมาณพุทธศตวรรษที่ 12 และได้แผ่อิทธิพลทางวัฒนธรรมที่รับมาจากอินเดียไปทั่วทุกภาคของประเทศโดยเฉพาะความเชื่อทางพระพุทธศาสนาในกายเถรวาท คำว่า ทวารวดี ปรากฏในบันทึกการเดินทางของภิกษุจีนรูปหนึ่ง และได้เทียบคำว่า อาณาจักร โต-โล-โป-ตี้ หรือ ตัวอ-หลอ-ปอ-ตี้ ตามสำเนียงจีน ว่า ตรงกับคำว่า อาณาจักร ท-วา-ร-ว-ดี บันทึกการเดินทางของภิกษุจีน ซึ่งบันทึกไว้ราวพุทธศตวรรษที่ 13 หรือเมื่อประมาณ 1,300 ปีมาแล้ว กล่าวว่า เป็นอาณาจักรที่ตั้งอยู่ระหว่างอาณาจักรศรีเกษตร (ปัจจุบันอยู่ในประเทศพม่า) และอาณาจักรอิศานปุระ อยู่ในประเทศกัมพูชา ดังนั้นอาณาจักรทวารวดีจึงตั้งอยู่ในดินแดนประเทศไทยปัจจุบันจากการศึกษาของนัก

ประวัติศาสตร์เชื่อว่าประชาชนของทวารวดีเป็นชาวมอญ อพยพมาจากแถบตะวันตกของจีนลงมาทางใต้ตามลำน้ำโขงและแม่น้ำสาละวิน เข้าสู่พม่าตอนล่าง และดินแดนลุ่มน้ำเจ้าพระยา (พลาติศัย สิทธิธัญกิจ และคณะ, 2555) ชาวมอญเป็นชนเผ่ามองโกลอยด์ ถิ่นฐานกำเนิดเดิมของชาวมอญคาดว่าน่าจะเป็นบริเวณทางตอนตะวันตกของจีนหรือบริเวณทางตอนใต้ของอินเดีย ชาวมอญมีภาษาพูดของตนเอง คือ ภาษามอญ ในตระกูลมอญ - เขมร และมีตัวอักษรเขียนของตนเองที่ได้รับอิทธิพลมาจากอักษรปัลลวะของชาวอินเดียตอนใต้ เมื่ออพยพมายังอุษาคเนย์ ชาวมอญได้ก่อตั้งอาณาจักรโบราณสองแห่ง ได้แก่ อาณาจักรทวารวดี บริเวณลุ่มแม่น้ำเจ้าพระยา กับอาณาจักรสะเทิม บริเวณลุ่มแม่น้ำอิระวดีฝั่งตะวันออกทางตอนใต้ของพม่า ทั้งสองอาณาจักรมีบทบาทสำคัญในการเผยแพร่อารยธรรมมอญที่ได้รับอิทธิพลทางวัฒนธรรมจากอินเดียสู่ชนชาติต่าง ๆ ในเอเชียตะวันออกเฉียงใต้ วัฒนธรรมมอญจึงยังคงปรากฏร่องรอยในภูมิภาคนี้จนถึงปัจจุบัน และเป็นหนึ่งในแม่แบบวัฒนธรรมที่เข้มแข็งไม่แพ้วัฒนธรรมของชนชาติอื่น ๆ ในอุษาคเนย์ ต่อมา เมื่ออาณาจักรทวารวดีเสื่อมสลายเพราะอิทธิพลของเขมร ชาวมอญทวารวดีได้ถูกกลืนกลายเป็นคนไทยหรือกลุ่มชาติพันธุ์อื่น ๆ ในขณะที่อาณาจักรมอญทางตอนใต้ของพม่ายังคงอัตลักษณ์ความเป็นมอญอย่างเข้มแข็ง จนกระทั่งถูกรวมเป็นส่วนหนึ่งของพม่าในเวลาต่อมา ด้วยการทำสงครามต่อกันอย่างต่อเนื่อง ส่งผลทำให้คนมอญมีการอพยพเข้ามาในสยามอย่างต่อเนื่องตั้งแต่สมัยกรุงศรีอยุธยาจนถึงต้นรัตนโกสินทร์ เมื่อชาวมอญอพยพมาอยู่ในประเทศไทยก็ยังคงพยายามรักษาอัตลักษณ์ทางวัฒนธรรมของตนอย่างเข้มแข็ง อัตลักษณ์ทางวัฒนธรรมที่โดดเด่นที่สุดของมอญ คือ ระบบความเชื่อในการนับถือผีบรรพบุรุษและความศรัทธาในพุทธศาสนานิกายเถรวาทอย่างแรงกล้า ซึ่งกลายเป็นข้อปฏิบัติทางจารีตประเพณีที่ชาวมอญยึดถือปฏิบัติในชีวิตประจำวันอย่างเคร่งครัด โดยสะท้อนผ่านพิธีกรรม ประเพณีสำคัญ และเทศกาลต่าง ๆ ตลอดจนวิถีชีวิตในชีวิตประจำวันทั่วไป ระบบความเชื่อเรื่องผีบรรพบุรุษและความศรัทธาต่อพุทธศาสนายังมีส่วนสำคัญยิ่งในการสร้างความเป็นอันหนึ่งอันเดียวกันของชาวมอญ รวมทั้งธำรงรักษาความเป็นมอญจวบจนปัจจุบัน ทว่าชาวมอญส่วนใหญ่ในปัจจุบันมีการผสมกลืนกลายทางวัฒนธรรมกับวัฒนธรรมไทยหรือกลุ่มชาติพันธุ์อื่น ๆ ค่อนข้างมาก อันเป็นผลมาจากความพยายามปรับตัวให้สามารถดำรงอยู่ได้ในสังคมที่มีความหลากหลายทางวัฒนธรรม รวมทั้งผลจากการดำเนินนโยบายการผสมกลืนกลายทางวัฒนธรรมของประเทศไทย (สุริยวุฒิ สุขสวัสดิ์, 2537)

จากหลักฐานทางโบราณคดีในสมัยทวารวดี อันสืบเนื่องอยู่ในยุคสมัยราวพุทธศตวรรษที่ 12 - 15 โดยประมาณ (วิโรฒ ศรีสุโร, 2536) นักโบราณคดีสันนิษฐานว่า การขยายศิลปกรรมแบบทวารวดีเข้าสู่ภาคอีสานนั้นอาจเกิดจากการอพยพของมอญจากภาคกลางไปสู่ภาคอีสาน ทั้งนี้ก็เพราะในช่วง พุทธศตวรรษที่ 1 นั้น ขอมได้ขยายอิทธิพลไปสู่ภาคกลางเบียดเอาอิทธิพลของมอญทวารวดีซึ่งมีสิงห์บุรี และอยุธยา (อุดม บัวศรี, 2534) ดังนั้นในช่วงจึงมีคติที่ปะปนระหว่างพุทธศาสนาและพราหมณ์ด้วย สำหรับโบสถ์แล้วเชื่อว่าเป็นคติหินตั้งที่มีมาแต่เดิมเมื่อรับความเชื่อใหม่จึงมีการปรับคติความเชื่อให้เข้ากันกับศาสนาใหม่และจำหลักรายละเอียดตามคตินั้น แต่อย่างไรก็ตามโบสถ์อีสานยังเป็นปริศนาในด้านรูปแบบทางศิลปะและคติความเชื่อ

เมื่อมีความปะปนทางด้านความเชื่อ ใบเสมาจึงมีหน้าที่รับใช้พิธีกรรมความเชื่อในทางศาสนาสำหรับในทางพุทธศาสนา เสนา หรือที่มีนักวิชาการบางท่านเรียกว่า“สีมา” ตามพจนานุกรมพุทธศาสนา หมายถึง เขตกำหนด ความพร้อมเพรียงของสงฆ์ หรือเขตชุมนุมของสงฆ์ หรือเขตที่สงฆ์ตกลงไว้สำหรับภิกษุทั้งหลายที่อยู่ภายในเขตนั้นจะต้องทำสังฆกรรมร่วมกันเสมาแบ่งเป็น 2 ประเภทคือ 1) พัทธสีมา แปลว่า แดนที่ผูก ได้แก่เขตที่พระสงฆ์กำหนดขึ้นเอง 2) อพัทธสีมา แปลว่า แดนที่ไม่ได้ผูก ได้แก่เขตที่ทางราชการกำหนดไว้ หรือเขตที่เกิดขึ้นเองตามธรรมชาติ เป็นเครื่องกำหนดการทำสังฆกรรมร่วมกันของพระสงฆ์โดยเฉพาะการสวดพระปาฏิโมกข์ ใบเสมามีประวัติความเป็นมาที่ยาวนานมาก ในประเทศไทยสามารถสืบย้อนไปไกลถึงยุคสมัยแรกเริ่มของประวัติศาสตร์ นั่นคือ อารยธรรมทวารวดี (กล้า ศรีเพชร และสิทธิศักดิ์ จำปาแดง, 2559)

มอญรับเอาพระพุทธศาสนานิกายเถรวาทราวก่อนปีพ.ศ. 241 แม้จะเก่งทางด้าน การเกษตรและการชลประทาน แต่พม่าที่มีอำนาจและกองกำลังที่เหนือกว่าคอยโจมตีมอญทำให้มอญต้องถอยร่นลงใต้ไปตั้งเมืองใหม่ที่หงสาวดีราวปี พ.ศ. 1368 ในปัจจุบันแม้จะไม่มีชุมชนของผู้สืบเชื้อสายมอญภายในกรุงศรีอยุธยาอยู่ในบริเวณที่กล่าวถึงในประวัติศาสตร์ แต่ก็ยังมีชุมชนมอญและกลุ่ม วัฒนธรรมมอญกระจายอยู่บริเวณริมฝั่งแม่น้ำเจ้าพระยาจากพระนครศรีอยุธยาลงมาจนถึงกรุงเทพฯหลายชุมชน ชาวมอญได้ตั้งบ้านเรือนอยู่ทั่วไปตามที่ราบลุ่มริมน้ำภาคกลาง ได้แก่ ลพบุรี สระบุรี อยุธยา นครปฐม กาญจนบุรี ราชบุรี สุพรรณบุรี อ่างทอง นครนายก ปทุมธานี นนทบุรี สมุทรสงคราม สมุทรปราการ สมุทรสาคร กรุงเทพฯ ฉะเชิงเทรา เพชรบุรี ประจวบคีรีขันธ์ และบางส่วนตั้งภูมิลำเนาอยู่แถบภาคเหนือ ได้แก่ เชียงใหม่ ลำพูน ลำปาง ตาก กำแพงเพชร นครสวรรค์ อุทัยธานี ทางภาคอีสาน ได้แก่ นครราชสีมา มีบ้าง เล็กน้อยที่อพยพลงใต้ อย่าง ชุมพร สุราษฎร์ธานี โดยมากเป็นแหล่ง ที่พระเจ้าแผ่นดินโปรดเกล้าฯ พระราชทานที่ดินทำกินให้แต่แรกอพยพเข้ามา (พระมหาปริทัศน์ วรกิจใจ, 2566)

จากการศึกษาค้นคว้าสมัยปัจจุบันทำให้ทราบว่า ชาวมอญ เป็นกลุ่มชนที่มีอพยพและ ตั้งถิ่นฐานอย่างแพร่หลายในยุคสมัยทวารวดีและมีการเคารพนับถือพระพุทธศาสนาอย่างมาก ตั้งแต่อดีตจนถึงปัจจุบัน มีการดำรงรักษาขนบธรรมเนียมประเพณี การดำเนินชีวิตควบคู่กับพระพุทธศาสนา ทำให้ผู้วิจัยมีความสนใจที่จะศึกษาเกี่ยวกับพระพุทธศาสนากับวิถีชีวิตชาวมอญที่มีความสัมพันธ์กันมานานจากยุคอดีตสู่ยุคปัจจุบันในเขตดินแดนทวารวดี คนสมัยทวารวดีมีการผสมผสานอยู่ร่วมกันหลายเผ่าพันธุ์ และมีความสัมพันธ์กันในด้านศาสนา โดยเฉพาะพระพุทธศาสนาในกลุ่มน้ำเจ้าพระยาและมีการสร้างสรรค์วัฒนธรรมประเพณีร่วมกันโดยมีพระพุทธศาสนาเป็นตัวเชื่อมกุญแจที่จะไขไปสู่ความกระจ่างแห่งประวัติศาสตร์ จากการผสมผสานกันทางวัฒนธรรมจึงเกิดลักษณะเฉพาะของศิลปวัฒนธรรมทวารวดีที่ต่อเนื่องในพระพุทธศาสนาขึ้น เหตุที่พระพุทธศาสนามีรากฐานมาจากวัฒนธรรมอินเดีย ได้ถูกเลือกรับและปรับเข้าเป็นแกนหลักของบ้านเมืองจนกลายเป็นศูนย์กลาง เชื่อมโยงความหลากหลาย ทางวัฒนธรรม ทางสังคมและคติความเชื่อต่าง ๆ

วัตถุประสงค์การวิจัย

1. เพื่อศึกษาหลักฐานร่องรอยพระพุทธศาสนาในดินแดนทวารวดี
2. เพื่อศึกษาวิถีชีวิตในยุคปัจจุบันของชาวมอญในดินแดนทวารวดี
3. เพื่อวิเคราะห์พระพุทธศาสนากับวิถีชีวิตชาวมอญในยุคปัจจุบันในดินแดนทวารวดี

ระเบียบวิธีวิจัย

ในการวิจัยครั้งนี้ โดยใช้วิธีวิจัยการวิจัยเชิงคุณภาพ (Qualitative Research) กับกลุ่มเป้าหมาย และทำการเก็บรวบรวมข้อมูลโดยวิจัยศึกษาเชิงเอกสาร (Documentary Research) การสัมภาษณ์เชิงลึก (In-depth Interview) การประชุมกลุ่มเฉพาะ (Focus Group) เพื่อประมวลองค์ความรู้สร้างกรอบแนวคิด การวิจัยและการเก็บข้อมูล ซึ่งได้กำหนดรูปแบบการวิจัยไว้ดังต่อไปนี้โดยผู้วิจัยทำการศึกษาทั้งข้อมูลเอกสาร และข้อมูลภาคสนาม ดังนี้

ขั้นตอนที่ 1 วิจัยเชิงเอกสาร (Documentary Research) ซึ่งผู้วิจัยได้กำหนดขอบเขตการศึกษาวิจัย โดยศึกษาจากคัมภีร์พระพุทธศาสนาเถรวาท ประกอบด้วยพระไตรปิฎก อรรถกถา คัมภีร์ เอกสารงานวิจัยใน ชั้นปฐมภูมิ พุทธภูมิ ตำรา หนังสือ บทความ วารสาร หนังสือพิมพ์ วิทยานิพนธ์ และผลงานวิจัยอื่นๆ ที่ เกี่ยวข้อง แนวคิด ทฤษฎี และพระพุทธศาสนากับวิถีชีวิตยุคปัจจุบันของชาวมอญในดินแดนทวารวดี ในส่วนที่ เป็นความหมาย ความเป็นมา รูปแบบและธรรมที่เกี่ยวข้องในด้านต่าง ๆ เพื่อให้ได้ข้อมูลที่ครอบคลุม

ขั้นตอนที่ 2 วิจัยเชิงคุณภาพ (Qualitative Research) โดยการลงภาคสนามด้วยการเก็บรวบรวม ข้อมูลในเชิงลึก ซึ่งเป็นทำการสัมภาษณ์ จำนวน 15 คน และการสนทนากลุ่มแบบเจาะจง จำนวน 6 คน โดย วิธีการเลือกผู้ให้ข้อมูลหลัก (Key Person) ซึ่งสามารถอ้างอิงและให้ข้อมูลพระพุทธศาสนากับวิถีชีวิตยุค ปัจจุบันของชาวมอญในดินแดนทวารวดี ที่ชัดเจนมากขึ้น โดยใช้หลักเกณฑ์ในการวิธีคัดเลือกแบบเจาะจง (Purposive Sampling) เกี่ยวกับพระพุทธศาสนากับวิถีชีวิตยุคปัจจุบันของชาวมอญในดินแดนทวารวดี

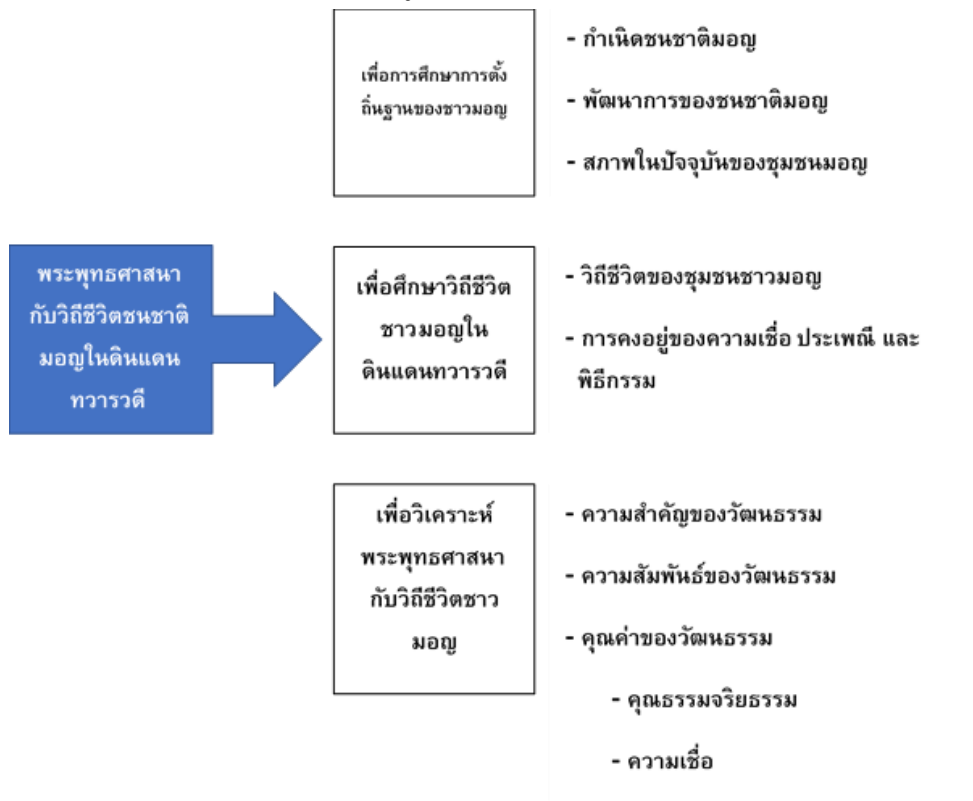
ขั้นตอนที่ 3 วิเคราะห์องค์ความรู้ รูปแบบ กระบวนการ และผลลัพธ์เกี่ยวกับการเก็บรวบรวมข้อมูล โดยวิจัยศึกษาเชิงเอกสาร (Documentary Research) การสัมภาษณ์เชิงลึก (In-depth Interview) การ ประชุมกลุ่มเฉพาะ (Focus Group) เพื่อประมวลองค์ความรู้สร้างกรอบแนวคิดการวิจัย ดังนี้

1) วิเคราะห์การสนทนากลุ่มจากบุคคลที่เลือกสัมภาษณ์ ด้วยวิธีการถอดเทปสัมภาษณ์แล้วนำมา ทำการวิเคราะห์พระพุทธศาสนากับวิถีชีวิตยุคปัจจุบันของชาวมอญในดินแดนทวารวดีแบบจับประเด็น ตลอด ทั้งการออกภาคสนามเพื่อศึกษาพระพุทธศาสนากับวิถีชีวิตยุคปัจจุบันของชาวมอญในดินแดนทวารวดี

2) นำข้อมูลที่ได้จากการสนทนากลุ่ม (focus group) ใช้วิธีวิเคราะห์แบบอุปนัย (Analytic induction) โดยนำข้อมูลมาเรียบเรียงพร้อมจำแนกอย่างเป็นระบบแล้วจึงนำมาตีความหมาย เชื่อมโยงความสัมพันธ์และสร้างข้อสรุปจากข้อมูลต่าง ๆ ที่รวบรวมได้ โดยทำไปพร้อมกับการเก็บรวบรวมข้อมูล ทั้งนี้เพื่อจะได้ศึกษาประเด็นต่าง ๆ ได้ลึกซึ้ง เมื่อวิเคราะห์ประเด็นใดแล้วไม่มีความชัดเจนก็จะตามไปเก็บข้อมูลในประเด็นต่างๆ เหล่านั้น เพื่อตอบคำถามหลักตามวัตถุประสงค์ของการวิจัย (Denzin, 1970: 218-230)

กรอบแนวคิดในการวิจัย

จากการศึกษาแนวคิดทฤษฎีต่าง และเอกสารงานวิจัยที่เกี่ยวข้องกับ “พระพุทธศาสนากับวิถีชีวิตยุคปัจจุบันของชาวมอญในดินแดนทวารวดี” นำไปสู่ประเด็นในการวิจัยดังนี้



แผนภาพที่ 1 กรอบแนวคิดในการวิจัย

ผลการวิจัย

1) ผลการศึกษาหลักฐานร่องรอยพระพุทธศาสนาในดินแดนทวารวดี มีดังต่อไปนี้

หลักพุทธธรรมที่ปรากฏในหลักฐานทางโบราณคดีตามเส้นทางการเผยแผ่พระพุทธศาสนาในประเทศไทยสมัยทวารวดีในภาคกลางและภาคตะวันตก บริเวณลุ่มน้ำเจ้าพระยา น้ำท่าจีน น้ำแม่กลอง คือ นครสวรรค์ อุทัยธานี สุพรรณบุรี นครปฐม และราชบุรี ช่วงพุทธศตวรรษที่ 12-16 คือ หลักธรรมคำสอนในพระพุทธศาสนา เช่น หลักธรรมคำสอนเรื่องอริยสัจ 4 ที่สำรวจพบในจารึกธรรมจักร (นครปฐม) พุทธศตวรรษที่ 12 หลักธรรมคำสอนเกี่ยวกับการกัลปนา ที่สำรวจพบในจารึกวัดโพธิ์ร้าง อำเภอเมือง จังหวัดนครปฐม พุทธศตวรรษที่ 12 ที่กล่าวถึงการกัลปนาของคนทรงเจ้าสองคนให้แก่พระอารามแห่งหนึ่ง หลักธรรมคำสอนเรื่องบุญกุศล ที่สำรวจพบในจารึกถ้ำฤๅษีเขางู เมืองราชบุรี พุทธศตวรรษที่ 12 ที่กล่าวถึงฤๅษีสมาธิคุปตะ หรือ พระศรีสมาธิคุปตะ ว่าเป็น ผู้บริสุทธ์ี ด้วยการทำบุญ และ หลักธรรมคำสอนเรื่องพระรัตนตรัย ที่สำรวจพบในจารึกพระพิมพ์ดินเผา วัดโคกไม้เดน ราวพุทธศตวรรษที่ 14-15 ที่วัดเขาไม้เดน ตำบลท่าน้ำอ้อย อำเภอพยุหะคีรี จังหวัดนครสวรรค์ เป็นต้น ได้เป็นสิ่งยืนยันว่าช่วงนั้นพระพุทธศาสนาได้เคยเจริญรุ่งเรืองอยู่ในดินแดนแถบนี้ ผลการค้นพบ พบหลักฐานสำคัญหลายประเภทที่สนับสนุนการมีอยู่ของพระพุทธศาสนาในสมัยทวารวดี เช่น โบราณวัตถุ ศิลปกรรมต่าง ๆ ตลอดจนสถาปัตยกรรมที่เกี่ยวข้องกับวัด การยืนยันผล หลักฐานทางโบราณคดีและการศึกษา ศิลปกรรมต่าง ๆ ยืนยันว่าการเผยแผ่พระพุทธศาสนาในยุคทวารวดีได้หล่อหลอมให้เกิดการพัฒนาในด้าน วัฒนธรรมและศิลปะที่สำคัญ

2) ผลการศึกษาวิถีชีวิตในยุคปัจจุบันของชาวมอญในดินแดนทวารวดี มีดังต่อไปนี้

ชาวมอญเป็นประเพณีที่เกิดจากความร่วมมือของคนในชุมชนผสมผสานกับความเชื่อและความเลื่อมใสศรัทธาที่มีต่อพระพุทธศาสนา ซึ่งชาวมอญ ยังคงสืบสานวัฒนธรรมประเพณีดั้งเดิมให้คงอยู่ไม่ว่าจะเป็นทำบุญ ฟังเทศน์ การร่วมกันตัดเย็บรวมทังแห่ทางหงส์และธงตะขาบ การกวนกะละแมรามัญ การเล่นสะบ้ามอญ การสวมเสื้อผ้าเครื่องแต่งกายซึ่งเป็นการชี้ให้เห็นการตระหนักถึงความสำคัญและคุณค่าของวัฒนธรรมชาวมอญ ผลการค้นพบพบว่า ชาวมอญมีความสัมพันธ์ใกล้ชิดกับพระพุทธศาสนาตั้งแต่โบราณ ซึ่งสะท้อนผ่านพิธีกรรม และการสืบทอดอัตลักษณ์ การแต่งกาย ภาษา อาหาร และการรักษาประเพณีดั้งเดิมอย่างต่อเนื่องการยืนยันผล ข้อมูลจากการศึกษาทั้งในรูปแบบการสัมภาษณ์และการวิจัยเชิงสังคมศาสตร์ สนับสนุนให้เห็นถึง กระบวนการสร้างและสืบทอดอัตลักษณ์ของชาวมอญผ่านประเพณีและวัฒนธรรมในชีวิตประจำวัน

3) ผลการวิเคราะห์พระพุทธศาสนากับวิถีชีวิตชาวมอญในยุคปัจจุบันในดินแดนทวารวดี มีดังต่อไปนี้

ข้อมูลของชุมชนชาวมอญที่ได้กล่าวมานี้สังเกตได้ว่าชาวมอญมักตั้งถิ่นฐานอยู่บริเวณที่ราบลุ่มแม่น้ำ โดยเฉพาะแม่น้ำสายใหญ่หรือบริเวณที่ราบลุ่มแม่น้ำที่มีความอุดมสมบูรณ์ซึ่งเอื้อต่อการทำการเกษตรกรรม เช่น ลุ่มแม่น้ำเจ้าพระยา ลุ่มแม่น้ำแม่กลอง โดยชุมชนชาวมอญ ยังคงดำรงรักษาและสืบทอดวัฒนธรรม ประเพณีความเชื่อและวิถีความเป็นอยู่ ผลการค้นพบพบว่า พระพุทธศาสนามีอิทธิพลอย่างมากต่อวัฒนธรรม

ชาวมอญ ทั้งในด้านการสร้างเจดีย์ เสาหงส์ ศิลปกรรม และการบรรเลงดนตรี วงปี่พาทย์มอญ ที่ใช้ในพิธีกรรม และงานศพ การยืนยันผล การวิจัยด้านวัฒนธรรมและสังคมศาสตร์ให้ข้อมูลยืนยันว่า การบรรเลงดนตรีและพิธีกรรมที่เกี่ยวข้องกับพระพุทธศาสนาของชาวมอญเป็นการสะท้อนความศรัทธาและการสืบทอดวัฒนธรรมอย่างชัดเจน

อภิปรายผลการวิจัย

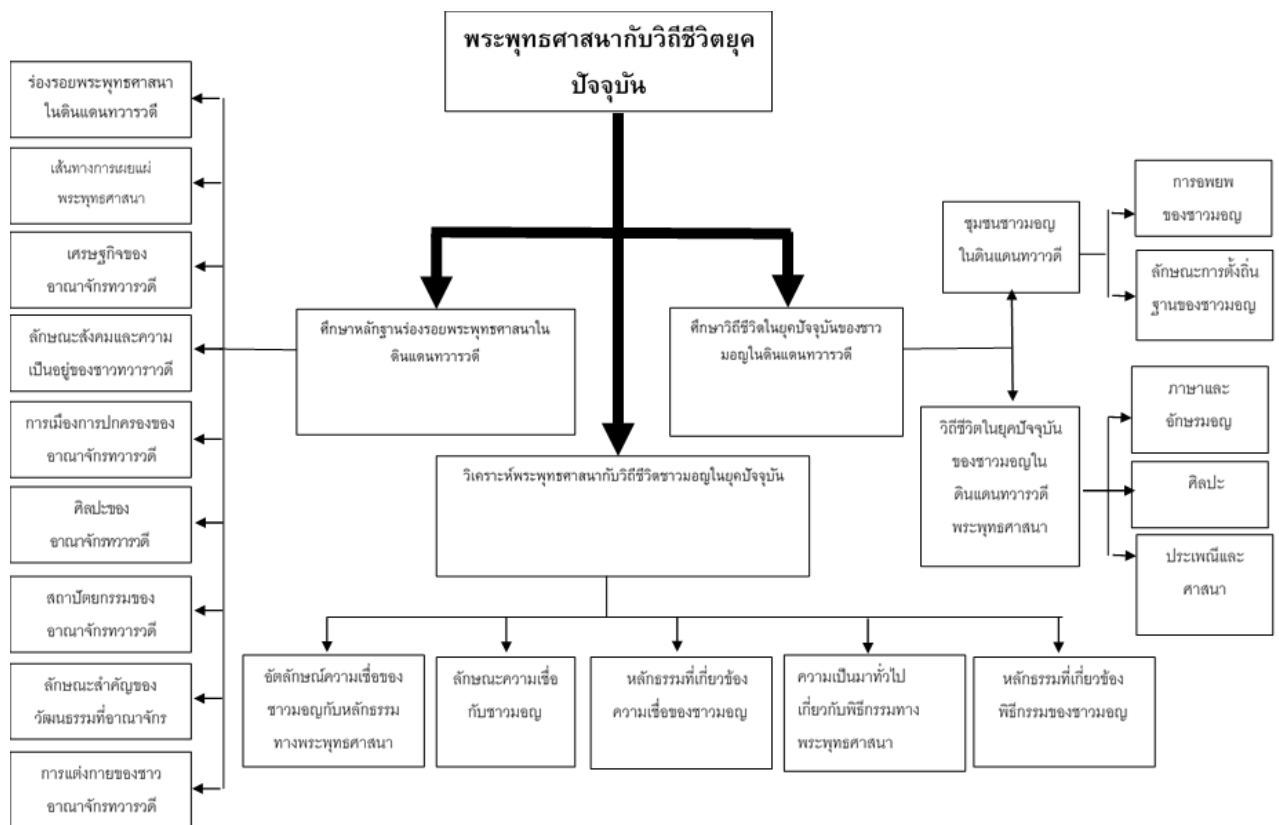
1) ผลการศึกษาหลักฐานร่องรอยพระพุทธศาสนาในดินแดนทวารวดี พบว่า การศึกษาเอกสารร่องรอยพระพุทธศาสนาในดินแดนทวารวดี: การศึกษาเอกสารเกี่ยวกับพระพุทธศาสนาในดินแดนทวารวดีช่วยให้เราเข้าใจเกี่ยวกับประวัติศาสตร์และการประกอบพิธีศาสนาในยุคที่ผ่านมา หลักฐานทางโบราณคดีตามเส้นทางการเผยแผ่พระพุทธศาสนาในประเทศไทยสมัยทวารวดี การค้นพบโบราณคดีและศิลปวัตถุต่าง ๆ ที่เกี่ยวข้องกับการเผยแผ่พระพุทธศาสนาในประเทศไทยสมัยทวารวดี เป็นหลักฐานที่ช่วยในการศึกษาประวัติศาสตร์และวัฒนธรรมในยุคนี้ เศรษฐกิจของอาณาจักรทวารวดี เป็นการศึกษาเกี่ยวกับระบบเศรษฐกิจที่อาศัยการเกษตรเป็นหลักการค้าและการผลิตสินค้าเป็นส่วนสำคัญของเศรษฐกิจในยุคทวารวดีลักษณะสังคมและความเป็นอยู่ของชาวทวารวดีการศึกษาเกี่ยวกับโครงสร้างสังคมและระบบการดำเนินชีวิตของประชากรในอาณาจักรทวารวดีการเมืองการปกครองของอาณาจักรทวารวดี การศึกษาเกี่ยวกับระบบการเมืองและการปกครองในอาณาจักรทวารวดี เช่น การบริหารจัดการที่ดินและการเมืองต่าง ๆ ศิลปะของอาณาจักรทวารวดี การศึกษาเกี่ยวกับศิลปะที่สร้างขึ้นในยุคทวารวดี เช่น สถาปัตยกรรม ประติมากรรมและงานปั้นทราย สถาปัตยกรรมของอาณาจักรทวารวดี การศึกษาเกี่ยวกับโครงสร้างสถาปัตยกรรมที่สร้างขึ้นในยุคทวารวดี เช่น วัด พระราชวัง และสิ่งประดิษฐ์อื่น ๆ ลักษณะสำคัญของวัฒนธรรมที่อาณาจักรทวารวดีสร้างขึ้น การศึกษาเกี่ยวกับความเชื่อ ประเพณี และวัฒนธรรมที่เป็นลักษณะเฉพาะของอาณาจักรทวารวดีการแต่งกายของชาวอาณาจักรทวารวดี การศึกษาเกี่ยวกับวิธีการแต่งกายและสไตล์ชีวิตของประชากรในยุคทวารวดี

2) ผลการศึกษาวินิจฉัยชีวิตในยุคปัจจุบันของชาวมอญในดินแดนทวารวดี พบว่า ชาวมอญนั้น มีความสัมพันธ์กับพระพุทธศาสนามาตั้งแต่ครั้งพุทธกาลแล้ว นับว่า ชาวมอญเชื่อกันว่าอุบาสกคู่แรกในพระพุทธศาสนาเป็นชาวมอญ คือ ตปุสสะ-ภัลลิกะ เนื่องจากนักบวชชาวมอญนี้ถือเป็นผู้เสริมสร้างพุทธศาสนาในสมัยพระสุตตันเมื่อประมาณ 2500 ปีที่ผ่านมาชาวมอญมีความเชื่อที่เข้มแข็งในพระพุทธศาสนา และไม่มี การเสื่อมคลายในเชิงศาสนาแม้จะมาอยู่ในประเทศใด ๆ สอดคล้องกับ โศภิตลักษณ์ กมลศักดิ์วิกุล ได้ศึกษาวิจัย “กระบวนการสร้างและสืบทอดอัตลักษณ์ความเป็นมอญในพื้นที่เมือง : กรณีศึกษาชุมชนมอญคลองบางนา เขตบางนากรุงเทพมหานคร” ผลการวิจัยพบว่า ในช่วงระหว่าง พ.ศ. 2358 ถึง พ.ศ. 2367 อัตลักษณ์ความเป็นมอญของชาวมอญคลองบางนาได้รับการนำเสนอผ่านภาษามอญ การแต่งกาย อาหาร อาชีพ ประเพณี และความเชื่อเกี่ยวกับผีบรรพบุรุษ โดยการสร้างและสืบทอดอัตลักษณ์นี้ดำเนินการผ่านการใช้อำนาจ

ของประเทศไทยและการรื้อฟื้นวัฒนธรรมในระหว่าง พ.ศ. 2368 ถึง พ.ศ. 2489 อุตลักษณ์ความเป็นมอญเน้นวิถีชีวิตของชาวนา การสร้างและสืบทอดอัตลักษณ์ยังคงใช้ระบบอุปถัมภ์ของรัฐไทยและสังคมเครือญาติเป็นเครื่องมือ ตั้งแต่ พ.ศ. 2490 ถึงปัจจุบัน อุตลักษณ์ของชาวมอญคลองบางนาได้รับการนำเสนอผ่านภาษามอญ อาหาร และขนมโบราณ ความเชื่อในการนับถือผีบรรพบุรุษและผีประจำชุมชน รวมถึงการรำมอญและการทำงตะขาบในประเพณีวันมาฆบูชา การสร้างและสืบทอดอัตลักษณ์ในปัจจุบันมุ่งเน้นการรื้อฟื้นวัฒนธรรมประเพณีในอดีตและการสร้างใหม่ การอนุรักษ์วัฒนธรรมของชาวมอญคลองบางนาได้แก่การจัดตั้งพิพิธภัณฑ์ท้องถิ่นมอญคลองบางนาเพื่ออนุรักษ์ประเพณีของบรรพบุรุษ และการเข้าร่วมเป็นสมาชิกในองค์กรมอญระดับประเทศ เช่น สมาคมไทยรามัญและชมรมเยาวชนมอญกรุงเทพ นอกจากนี้ ชาวมอญยังมีประเพณีและพิธีกรรมที่แสดงถึงความเชื่อและการบูชาพระพุทธศาสนาอย่างเคร่งครัด เช่น การแห่หงส์งตะขาบ การจัดพิธีการทำศพและการสร้างยอดปราสาท รวมถึงเทศกาลต่าง ๆ เช่น แห่หงส์งตะขาบ บ่อนสะบ้า และประเพณีสงกรานต์วิถีชีวิตของชาวมอญยังสะท้อนถึงความสำคัญของการทำบุญทำทาน การสนทนาและการทำบุญ การพูด การแต่งกาย และกีฬามวยไทย ซึ่งทั้งหมดนี้เป็นเอกลักษณ์เฉพาะของวัฒนธรรมมอญที่สะท้อนถึงความเคารพและความเอาใจใส่ในชีวิตประจำวันของพวกเขา (โศจิลักษณ์ กมลศักดิ์วิกุล, 2560)

3) พระพุทธศาสนากับวิถีชีวิตชาวมอญในยุคปัจจุบันในดินแดนทวารวดี พบว่า ในด้านพระพุทธศาสนาได้หล่อหลอมวัฒนธรรมของชาวมอญอย่างลึกซึ้ง ทั้งในด้านศิลปกรรมและประเพณีที่สะท้อนความเชื่อและศรัทธา ด้านศิลปกรรมและสถาปัตยกรรม การสร้างเจดีย์มอญและเสาหงส์ แสดงถึงการเคารพพระพุทธศาสนาและเป็นสัญลักษณ์ที่โดดเด่นของวัฒนธรรมมอญ ด้านดนตรีและการละเล่น วงปี่พาทย์มอญและเพลงทำนองมอญ เช่น “มอญดูดาว” และ “มอญรำดาบ” เป็นการบรรเลงที่มีอิทธิพลจากศาสนา ใช้ในงานศพและพิธีกรรม สำคัญในการสะท้อน ความรู้สึกและศรัทธาของชุมชน ด้านประเพณีและพิธีกรรม การสร้างวัดและทำบุญเป็นการรักษาความเชื่อในพระพุทธศาสนาและสร้างความผูกพันในชุมชน แม้การบรรเลงดนตรีและการละเล่นทยอยสูญหายจลลงในปัจจุบัน แต่การอนุรักษ์ศิลปวัฒนธรรมเหล่านี้ยังคงเป็นสิ่งสำคัญในการสืบทอดเอกลักษณ์ของชาวมอญและเชื่อมโยงกับความเชื่อทางศาสนา สอดคล้องกับ พรณระพี บุญเปลี่ยน ได้ศึกษาวิจัยเรื่อง “เพลงกล่อมลูก ของกลุ่มชาติพันธุ์มอญ ในจังหวัดกาญจนบุรี และจังหวัดราชบุรี” ผลการวิจัยพบว่า ด้านบริบททางวัฒนธรรมของชาวมอญ กลุ่มชาติพันธุ์มอญที่อพยพเข้ามาในประเทศไทยได้นำมาซึ่งวัฒนธรรมที่หลากหลาย ได้แก่ ศาสนา ภาษา ความเชื่อ ประเพณีการละเล่น การแต่งกาย และดนตรี อย่างไรก็ตาม เมื่อเวลาผ่านไป วัฒนธรรมไทยเริ่มแทรกซึมและกลายเป็นส่วนหนึ่งของวิถีชีวิตชาวมอญ โดยเฉพาะในจังหวัดกาญจนบุรีและราชบุรี ชาวมอญยังคงรักษารากเหง้าของวัฒนธรรมดั้งเดิมไว้อย่างเหนียวแน่น ด้านคีตลักษณ์ของเพลงกล่อมลูก การวิเคราะห์เพลงกล่อมลูกของชาวมอญจากจังหวัดกาญจนบุรีและราชบุรีพบว่า มีลักษณะเฉพาะตัวในการร้อง ซึ่งไม่มีจังหวะที่แน่นอนและใช้เสียงหนักเบาเพื่อสื่อความรู้สึก เพลงเหล่านี้สะท้อนถึงวิถีชีวิต ความรัก และการชูง่อมลูก โดยเพลงกล่อมลูกเหล่านี้กำลังสูญหายไปเนื่องจาก

การเปลี่ยนแปลงในค่านิยมสังคม และความเจริญที่เข้ามาในชุมชน ด้านการอนุรักษ์และอิทธิพลของ พระพุทธศาสนา พระพุทธศาสนาเป็นศูนย์กลางของวิถีชีวิตชุมชนมอญ ช่วยให้พวกเขาเชื่อมั่นในความดี การ ทำบุญ การสร้างวัด และการปฏิบัติศาสนาเป็นส่วนสำคัญของชีวิตประจำวัน นอกจากนี้ การรักษาประเพณี และพิธีกรรมต่างๆ เช่นการแห่หงส์ธงตะขาบ การเล่นสะบ้า และการทำบุญเป็นการเชื่อมโยงชีวิตประจำวันกับ พระพุทธศาสนา ซึ่งทำให้ชุมชนมอญมีความสงบร่มเย็นและเชื่อมั่นในความศรัทธาต่อศาสนา (พรรณระพี บุญ เปลี่ยน, 2562) ของกลุ่มชาติพันธุ์ตนเองมาถึงปัจจุบัน



แผนภาพที่ 2 องค์ความรู้ใหม่

สรุปองค์ความรู้ที่ได้จากการวิจัย พบว่า ด้วยเชื่อว่าอารยประวัติความเป็นมาของชาวมอญ จากการ สืบสานประเพณีและวัฒนธรรมอารยธรรมมอญพุทธมากกว่า 2 พันปี เห็นได้จากการยึดขนบประเพณีที่บรรพ บุรุษถ่ายทอดและสั่งสอนลูกหลาน และจากการปฏิบัติกันมาตั้งแต่ บรรพบุรุษ มีการเผยแพร่ขนบธรรมเนียม ประเพณีของชาวมอญในเทศกาลต่าง ๆ และขนบธรรมเนียมประเพณีของชุมชนชาวมอญมักเกี่ยวข้องกับ ศาสนา เช่น สงกรานต์ เข้าพรรษา ออกพรรษา ตักบาตรน้ำผึ้ง ขึ้นบ้านใหม่ พิธีศพ ฯลฯ พระพุทธศาสนาเป็น หลักอ้างอิงขนบธรรมเนียมประเพณีทั้งหมดให้เป็นไปตามครรลองของหลักธรรม ไม่เสื่อมสูญ ปฏิบัติได้ตลอด

ทั้งยังเป็นแบบอย่างแก่ชนชาติอื่น อีกด้วย ในการรักษาอัตลักษณ์ของชุมชนชาวมอญตามหลักพระพุทธศาสนา ดังนั้น ชาวมอญต้องรักษาอัตลักษณ์ที่มีอยู่ พื้นฟูอัตลักษณ์/สิ่งที่สูญหาย และให้ลูกหลานมีส่วนช่วยคลี่คลายเพื่อความยั่งยืนพร้อมมีผู้สืบสานอารยธรรมมอญ ในการรักษาอัตลักษณ์ของชุมชนชาวมอญ ตามหลักพระพุทธศาสนา ดังนั้น ชาวมอญพุทธต้องรักษาอัตลักษณ์มอญที่มีอยู่ กลุ่มชาติพันธุ์มอญยังคงมีต้นแบบทางวัฒนธรรมร่วมกันในอีกหลายพื้นที่ทั่วประเทศไทย เช่น ด้านภาษา ด้านศาสนา ด้านอาหาร ด้านการแต่งกาย รวมไปถึงด้านประเพณีและพิธีกรรม นอกจากนั้นยังต้อง พื้นฟู อัตลักษณ์/สิ่งที่สูญหาย เช่นภาษาญฮูกรและ “ภาษาของ” ซึ่งเป็นภาษาในตระกูลมอญ-เขมร ของคนของในแถบจังหวัดจันทบุรี ทั้งสองภาษานี้จึงได้ถูกบรรจุเข้าไปในหลักสูตรท้องถิ่น และการให้ลูกหลานมีส่วนช่วยคลี่คลาย เพราะลูกหลานจะได้ภูมิใจในอารยธรรมกว่า 2,000 ปีของตน หรือแม้แต่มีคนมอญเคยเป็นสานุศิษย์พระพุทธเจ้า เช่น ท่านตปุสสะ-ภัลลิกะ ทั้งนี้จะได้มีทายาทอารยธรรมมอญ เพื่อความยั่งยืนพร้อมมีผู้สืบสานอารยธรรมมอญต่อไป ซึ่งมีดังนี้

1. ชาวมอญนั้นมีความสัมพันธ์กับพระพุทธศาสนามาตั้งแต่ครั้งพุทธกาลแล้ว ประวัติ และความเป็นมาที่สืบทอดของชาวมอญในการแตกต่างตัว การเข้าร่วมพิธีทางศาสนา ภาษาที่เป็นเอกลักษณ์ และกิจกรรมวันพระที่สำคัญ และวัฒนธรรมประเพณีกับพระพุทธศาสนาศรัทธานับถือกันมาเนิ่นนานวิถีชีวิตชาวมอญ ชาวมอญส่วนมากจะมีลูกหลานอยู่ที่ทรงคะนอง การสนทนา และการทำบุญในช่วงเทศกาลสงกรานต์ ปีใหม่ และเทศกาลอื่น ๆ และทราบจากภาษาที่พูด

2. ตามหลักพระพุทธศาสนาจากพิธีกรรมการบวชแบบมอญ การแต่งตัวนาค และการตาย ซึ่งพระสงฆ์คือบุตรพระพุทธเจ้า จากการเลี้ยงผีบ้าน และแขกเข้าบ้านต้องบอกผีก่อน ประเพณีเกี่ยวกับการรำถวายเจ้าพ่อเจ้าในเฉพาะพื้นที่เป็นชาวมอญ จากความเชื่อตามที่ได้พบเห็น ลักษณะการเป็นอยู่ เช่น การเผาศพ การสวดศพ การพิธีไหว้บรรพบุรุษ ถือผีประจำตระกูล มีการเซ่นไหว้ ทำบุญให้แก่บรรพบุรุษประจำตระกูล ซึ่งนับถือกันมาตั้งแต่ย้ายมาจากประเทศมอญ และศาสนาในวิถีชีวิตของชาวมอญ ซึ่งชาวมอญส่วนใหญ่ นับถือศาสนาพุทธ ส่วนใหญ่ชาวมอญ จะทำบุญตักบาตรบ่อย ๆ แสดงให้เห็นว่ามอญมีความสนิทใกล้ชิดกับพระพุทธศาสนา

3. ชาวมอญผู้รู้อารยประวัติศาสตร์มักเป็นพระสงฆ์อยู่ที่วัด ดังนั้น การจัดทำต่าง ๆ ต้องมาจากวัดทั้งมีบันทึกรหรือจารไว้ในใบลาน และชาวมอญมีความสัมพันธ์กันมานาน เพราะชุมชนมอญปกติจะถือการทำบุญเป็นเรื่องใหญ่ เป็นการอุทิศกุศลให้บรรพบุรุษ โดยเห็นจากขนบธรรมเนียมประเพณีของชุมชนชาวมอญมักเกี่ยวข้องกับศาสนา เช่น สงกรานต์ เข้าพรรษา ออกพรรษา ตักบาตรน้ำผึ้ง ขึ้นบ้านใหม่ พิธีศพ ฯลฯ นอกจากนี้ยังดูที่การแต่งกายเวลาไปทำบุญต้องมีผ้าสไบห่มเฉียง การไว้ทรงผม ผู้หญิงต้องเกล้ามวย เห็นได้จากวัฒนธรรมมอญจะไปเด่นในวัด รวมไปถึงดนตรีชุมชนชาวมอญ โดยเห็นได้จากปี่พาทย์มอญ ตะโพนมอญ ฯลฯ ปี่พาทย์มอญ ตะโพนมอญ ผสมผสานกับดนตรีไทย วงเปิงมาง ระนาดมอญ วงตะแยมมอญ เช่น งานศพชาวมอญ จะมีปี่พาทย์มอญทุกงาน ถ้าคนจนก็จะมียวงเล็ก ตลอดจนการเคารพต่อพระพุทธเจ้าเหมือนเป็นดังเพลงครุฑที่จะต้อง

บรรเลงก่อนเพลงอื่น ๆ (โหมโรง/เบิกโรง) เพื่อเชิญเสด็จพระบรมครูคือพระพุทธรูปเจ้า ที่พระพรหมอัญเชิญให้เสด็จลงมาจากพระเศียรของพระพรหม เพราะฉะนั้นตั้งแต่เกิดจนตาย พิธีกรรมต่าง ๆ ก็อิงมาจากคำสอนทางพระพุทธศาสนา โดยมอญจะถือคัมภีร์ “โลกสมุตตอย” หรือ โลกสมมติ เป็นแนวปฏิบัติยึดถือ และอยากให้ได้กรุ่นใหม่ได้เรียนรู้วัฒนธรรมมอญไม่ให้อุบายรักษาโดยให้ลูกหลานสืบสานไว้พร้อมทั้งกัน อันเป็นการสืบทอดให้ยาวนานมีฉะนั้นจะกลายเป็นพันธุ

ข้อเสนอแนะ

การวิจัยเรื่อง “พระพุทธศาสนากับวิถีชีวิตยุคปัจจุบันของชาวมอญในดินแดนทวารวดี” ผู้วิจัยได้กำหนดข้อเสนอแนะไว้เพื่อเป็นประโยชน์ในงานวิจัย ประกอบด้วย ข้อเสนอแนะเชิงนโยบาย ข้อเสนอแนะเชิงปฏิบัติการ ข้อเสนอแนะครั้งต่อไปโดยมีรายละเอียดดังต่อไปนี้

1. ข้อเสนอแนะเชิงนโยบาย ประกอบด้วย 1) หน่วยงานที่เกี่ยวข้องในพื้นที่ ประกอบด้วย สำนักงานการปกครองส่วนท้องถิ่น สำนักงานพระพุทธศาสนา และสำนักงานวัฒนธรรมจังหวัด ควรมีการส่งเสริมพิธีกรรมเฉพาะถิ่นอย่างจริงจัง 2) ภาครัฐควรมีนโยบายให้การจัดสรรงบประมาณสนับสนุนการจัดกิจกรรมในพื้นที่หรือในสังกัดตนเองให้ชัดเจนเป็นรูปธรรม

2. ข้อเสนอแนะเชิงปฏิบัติการ ประกอบด้วย 1) ควรส่งเสริมลดปัญหาความเหลื่อมล้ำในสังคมจากหลากหลายเผ่าพันธุ์ 2) ควรกำหนดให้แก่หน่วยงานรัฐ สถานศึกษา และประชาชนทั่วไปให้เข้ามาศึกษาวิถีชีวิตชาวมอญในการดำรงชีวิตปฏิบัติอย่างต่อเนื่องได้อย่างไร

3. ข้อเสนอแนะครั้งต่อไป ประกอบด้วย 1) ควรศึกษาถึงผลกระทบที่เกิดจากความเจริญทางด้านวัตถุ เทคโนโลยีที่เจริญเข้าไปในชุมชน ของชาวมอญหรือไม่ 2) ควรมีการวิจัยเพิ่มเติมต่อในประเด็นหลักกรรมทางศาสนาอื่นที่ชาวมอญมีการเคารพนับถือ

เอกสารอ้างอิง

พระครูโสภณปริยัติสุธี (ศรีบรรตถ ธีรธมโม) (2550). *ทฤษฎีรัฐศาสตร์ในพระไตรปิฎก*. (พิมพ์ครั้งที่ 2). พะเยา: โรงพิมพ์เจริญอักษร.

พระครูโสภณวิธานวัตร (2563). *การศึกษาวิเคราะห์ประวัติศาสตร์เมืองอู่ทอง ศึกษากรณี : การเผยแผ่พระพุทธศาสนา จังหวัดสุพรรณบุรี*. วิทยานิพนธ์พุทธศาสตรมหาบัณฑิต สาขาพระพุทธศาสนา. บัณฑิตวิทยาลัย: มหาวิทยาลัยมหาจุฬาลงกรณราชวิทยาลัย.

- เสถียร โปธินันทะ. (2515). *ประวัติศาสตร์พระพุทธศาสนา ฉบับมุขปาฐะ ภาค 2*. พิมพ์โดยเสด็จพระราชกุศล
ในงานพระเมรุพระศพ สมเด็จพระอริยวงศาคตญาณ สมเด็จพระสังฆราช (จวน อุฏฐายี มหาเถร) ณ
พระเมรุวัดเทพศิรินทราวาส วันที่ 17 มิถุนายน พุทธศักราช 2515 (สภาการศึกษามหามกุฏราช
วิทยาลัย: มหาวิทยาลัยพระพุทธศาสนา).
- พระธรรมปิฎก (ป.อ. ปยุตโต) (2542). *เรื่องที่คนไทยควรเข้าใจให้ถูกต้อง*. (พิมพ์ครั้งที่ 7). กรุงเทพมหานคร:
โรงพิมพ์บริษัท สหธรรมมิกจำกัด.
- พลาดิศัย สิทธิธัญกิจ และคณะ. (2555). *อาณาจักรทวารวดี*. กรุงเทพมหานคร: เพื่อนเรียนเด็กไทย.
- พระครูโสภณปริยัติสุธี.(ศรีบรรต ธิธมโม) (2550). *ทฤษฎีรัฐศาสตร์ในพระไตรปิฎก*. พิมพ์ครั้งที่ 2. พะเยา:
โรงพิมพ์เจริญอักษร.
- สุริยวุฒิ สุขสวัสดิ์. (2537). *ศรีทวารวดีถึงศรีรัตนโกสินทร์*. กรุงเทพมหานคร: ด้านสุทธาการพิมพ์.
- วิโรฒ ศรีสุโร (2536). *วัฒนธรรมพื้นบ้าน : ศิลปกรรม*. (พิมพ์ครั้งที่ 2). กรุงเทพมหานคร: สำนักพิมพ์
จุฬาลงกรณ์มหาวิทยาลัย.
- อุดม บัวศรี. (2534). *ประวัติและความรุ่งเรืองของพุทธศาสนาในภาคตะวันออกเฉียงเหนือ ในอีสานสมัยพุทธ
ศาสนา*. ขอนแก่น: มหาวิทยาลัยขอนแก่น.
- กล้า ศรีเพชร และ สิทธิศักดิ์ จำปาแดง. (2559). *พัฒนาการและการปรับปรุงเปลี่ยนแปลงคติความเชื่อการใช้
ใบเสมาทวารวดี ในมิติวัฒนธรรมของชาวอีสาน. วารสารมนุษยศาสตร์และสังคมศาสตร์
มหาวิทยาลัยอุบลราชธานี ฉบับ Supplementary*.
- พระมหาปริทัศน์ วรกิจใจ. (ทิพย์โอสถ) (2563). *การศึกษาอัตลักษณ์ของชุมชนชาวมอญตามหลัก
พระพุทธศาสนาในตำบลทรงคนอง อำเภอพระประแดง จังหวัดสมุทรปราการ*. วิทยานิพนธ์ คณะ
พุทธศาสตร์มหาบัณฑิต สาขาวิชาพระพุทธศาสนา. บัณฑิตวิทยาลัย: มหาวิทยาลัยมหาจุฬาลงกรณ
ราชวิทยาลัย.
- พรรณระพี บุญเปลี่ยน. (2562). *เพลงกล่อมลูก ของกลุ่มชาติพันธุ์มอญ ในจังหวัดกาญจนบุรี และจังหวัด
ราชบุรี. ดุษฎีนิพนธ์ศิลปศาสตรดุษฎีบัณฑิต สาขาวิชาดุริยางคศิลป์. บัณฑิตวิทยาลัย: มหาวิทยาลัย
สารคาม*.
- โศจิลักษณ์ กมลศักดิ์วิกุล. (2560). *กระบวนการสร้างและสืบทอดอัตลักษณ์ความเป็นมอญในพื้นที่เมือง :
กรณีศึกษาชุมชนมอญคลองบางนา เขตบางนา กรุงเทพมหานคร. รายงานวิจัย, (กรมส่งเสริม
วัฒนธรรม: กระทรวงวัฒนธรรม*.