

องค์ประกอบของการเสริมสร้างพลังอำนาจครูเพื่อพัฒนางานกิจการนักเรียน

โรงเรียนขยายโอกาสในภาคตะวันออกเฉียงเหนือ

Components of Teacher Empowerment for Student Affairs Development School Expanding Opportunities in the Northeastern Region

วิริยา บัวแก้ว,

ธีระพล เพ็งจันทร์ และ พิมพ์พร จารุจิตร

มหาวิทยาลัยราชภัฏอุดรธานี

Wiriya Buakeaw,

Theeraphon Pengchan and Pimporn Charuchit

Udon Thani Rajabhat University, Thailand

Corresponding Author, E-mail: Hbgroup2567@gmail.com

บทคัดย่อ

การวิจัยครั้งนี้มีวัตถุประสงค์เพื่อศึกษาองค์ประกอบของการเสริมสร้างพลังอำนาจครูเพื่อพัฒนางานกิจการนักเรียนโรงเรียนขยายโอกาสในภาคตะวันออกเฉียงเหนือ เป็นวิจัยเชิงคุณภาพ การวิเคราะห์องค์ประกอบการเสริมสร้างพลังอำนาจครูเพื่อพัฒนางานกิจการนักเรียนโรงเรียนขยายโอกาสในภาคตะวันออกเฉียงเหนือ กลุ่มตัวอย่างคือ ผู้อำนวยการสถานศึกษาหรือรองผู้อำนวยการสถานศึกษา และครูผู้รับผิดชอบงานกิจการนักเรียน ของโรงเรียนขยายโอกาสในภาคตะวันออกเฉียงเหนือ จำนวน 353 คน ที่ได้จากการสุ่มอย่างง่าย เครื่องมือที่ใช้ในการวิจัยใช้แบบสอบถามเกี่ยวกับองค์ประกอบการเสริมสร้างพลังอำนาจครูเพื่อพัฒนางานกิจการนักเรียนโรงเรียนขยายโอกาสในภาคตะวันออกเฉียงเหนือ มีค่าความเชื่อมั่นเท่ากับ 0.96 สถิติที่ใช้ในการวิเคราะห์ข้อมูลได้แก่ ค่าร้อยละ ค่าเฉลี่ย ค่าส่วนเบี่ยงเบนมาตรฐาน การวิเคราะห์องค์ประกอบเชิงสำรวจ และการวิเคราะห์องค์ประกอบเชิงยืนยัน ผลการวิจัย พบว่า องค์ประกอบของการเสริมสร้างพลังอำนาจครูเพื่อพัฒนางานกิจการนักเรียนโรงเรียนขยายโอกาสในภาคตะวันออกเฉียงเหนือ มี 8 องค์ประกอบ มีตัวแปรสังเกตได้ 66 ตัวแปร ได้แก่ ประกอบด้วย องค์ประกอบที่ 1 จำนวน 10 ตัวแปร องค์ประกอบที่ 2 มีตัวแปร จำนวน 9 ตัวแปร องค์ประกอบที่ 3 มีตัวแปร จำนวน 7 ตัวแปร องค์ประกอบที่ 4 มีจำนวน 9 ตัวแปร มี องค์ประกอบที่ 5 มีตัวแปร จำนวน 8 ตัวแปร องค์ประกอบที่ 6 มีตัวแปรจำนวน 8 ตัวแปร องค์ประกอบที่ 7 มีตัวแปร จำนวน 6 ตัวแปร องค์ประกอบที่ 8 มีตัวแปร จำนวน 9 ตัวแปร มีความสอดคล้องกับ ข้อมูลเชิงประจักษ์ค่าน้ำหนักองค์ประกอบหลักทั้ง 8 องค์ประกอบ ค่าร้อยละความแปรปรวน

* วันที่รับบทความ : 28 พฤษภาคม 2567; วันแก้ไขบทความ 8 สิงหาคม 2567; วันตอบรับบทความ : 9 สิงหาคม 2567

(% of variance) ระหว่าง 5.256 -12.823 และค่าร้อยละของความแปรปรวนสะสม (Cumulative %) เท่ากับ 69.434 และมีนัยสำคัญทางสถิติที่ระดับ 0.01

คำสำคัญ : องค์ประกอบของการเสริมสร้างพลังอำนาจครู; พัฒนางานกิจการนักเรียน; โรงเรียนขยายโอกาส
ในภาคตะวันออกเฉียงเหนือ

Abstract

This research aims to: Analyze the components of empowering teachers to develop student school business opportunities in the northeastern region. Analysis of the components of empowering teachers to develop student school business opportunities in the northeastern region. The sample group included school principals or vice principals and teachers responsible for student school business activities from 353 schools in the northeastern region, selected through simple random sampling. The research instrument used was a questionnaire on the components of empowering teachers to develop student school business opportunities in the northeastern region, with a reliability coefficient of 0.96. Statistical analyses included percentages, means, standard deviations, exploratory factor analysis, and confirmatory factor analysis. The results of the research revealed: Eight components of empowering teachers to develop student school business opportunities in the northeastern region were identified, comprising a total of 66 observable variables. The components demonstrated significant statistical significance at the 0.01 level.

Keywords : Components of Teacher Empowerment ; Student Affairs Development; School Expanding Opportunities In The Northeastern Region

บทนำ

การจัดการศึกษาเป็นกระบวนการสำคัญที่ทำให้ทุกคนมีความรู้ความสามารถมีคุณภาพมี โอกาสได้พัฒนาตนเอง สามารถปรับตัวให้ทันต่อการเปลี่ยนแปลงของสังคมในยุคปัจจุบัน ด้วยรัฐธรรมนูญแห่งราชอาณาจักรไทย พ.ศ. 2560 มาตรา 258 โดยสรุปได้บัญญัติให้มีการดำเนินการปฏิรูปประเทศด้านการศึกษา ครอบคลุมให้เด็กเล็กได้รับการดูแลและพัฒนา ก่อนเข้ารับการศึกษา เพื่อให้เด็กเล็กได้รับการพัฒนา ร่างกาย จิตใจ วินัย อารมณ์ สังคม และสติปัญญาให้สมกับวัยโดยไม่เก็บค่าใช้จ่าย ให้ดำเนินการตรากฎหมาย เพื่อจัดตั้งกองทุนเพื่อลดความเหลื่อมล้ำทางการศึกษา ให้มีกลไกและระบบการผลิต คัดกรอง และพัฒนาผู้ ประกอบวิชาชีพครูและอาจารย์ให้ได้ผู้มีจิตวิญญาณของความเป็นครู มีความรู้ความสามารถอย่างแท้จริง ได้รับค่าตอบแทนที่เหมาะสมกับความสามารถและประสิทธิภาพในการสอน รวมทั้งมีกลไกสร้างระบบคุณธรรมในการบริหารงานบุคคลของผู้ประกอบวิชาชีพครูให้มีการปรับปรุงการจัดการเรียนการสอนทุกระดับเพื่อให้ผู้เรียนสามารถเรียนได้ตามความถนัด ในส่วนที่ 8 สิทธิและเสรีภาพในการศึกษา มาตรา 49 บุคคล ย่อมมีสิทธิเสมอ

กันในการรับการศึกษาไม่น้อยกว่าสิบสองปีที่รัฐจะต้องจัดให้อย่างทั่วถึง และมี คุณภาพ โดยไม่เก็บค่าใช้จ่าย และมาตรา 80 ที่กำหนดให้รัฐต้องจัดการศึกษาอบรมสนับสนุนให้ เอกชนจัดการศึกษาให้สอดคล้องกับ ความเปลี่ยนแปลงทางเศรษฐกิจและสังคม สร้างเสริมความรู้และ ปลุกฝังจิตสำนึกที่เกี่ยวกับการเมือง การปกครอง ในระบอบประชาธิปไตยอันมีพระมหากษัตริย์ทรง เป็นประมุข สนับสนุนการศึกษาค้นคว้าวิจัย ศิลปะวิทยาการ ต่าง ๆ เร่งรัดพัฒนาวิทยาศาสตร์และ เทคโนโลยีเพื่อพัฒนาประเทศ พัฒนาวิชาชีพครูและส่งเสริมภูมิปัญญา ท้องถิ่น และศิลปวัฒนธรรม ของชาติ ในมาตรา 6 ที่กล่าวไว้ว่าการจัดการศึกษาต้องเป็นไปเพื่อพัฒนาคนไทย ให้เป็นมนุษย์ที่สมบูรณ์ทั้งร่างกาย จิตใจ สติปัญญา ความรู้ และคุณธรรม มีจริยธรรมและวัฒนธรรมในการ ดำรงชีวิต สามารถอยู่ร่วมกับผู้อื่นได้อย่างมีความสุข (สำนักงานคณะกรรมการการศึกษาแห่งชาติ, 2545: 6) และในมาตรา 10 ระบุว่าจัดการศึกษาต้องจัดให้บุคคลมีสิทธิ และโอกาสเสมอกันในการรับการศึกษาชั้น พื้นฐานไม่น้อยกว่าสิบสองปีที่รัฐจัดให้อย่างทั่วถึงและมีคุณภาพโดยไม่เก็บค่าใช้จ่าย โดย จัดแบ่งการศึกษาตาม แนวระบบโรงเรียน ออกเป็น 4 ระดับ คือ ระดับก่อนประถมศึกษา ระดับ ประถมศึกษา ระดับมัธยมศึกษาและ ระดับอุดมศึกษา สำนักงานคณะกรรมการการประถมศึกษาแห่งชาติได้เริ่มโครงการขยายโอกาสทางการศึกษา โดยเริ่มเปิดสอนชั้นมัธยมศึกษาปีที่ 1 ครั้งแรกเพื่อสนองผู้เรียนที่ต้องการเรียนต่อจากชั้นประถมศึกษาปีที่ 6 โดยให้ขยายโอกาสทางการศึกษาในชนบทให้มากเป็นพิเศษมุ่งเน้นให้นักเรียนที่ไม่ได้เข้าเรียนต่อชั้นมัธยมศึกษา ตอนต้น ที่อยู่ห่างไกลในชนบท การเรียนการสอนเน้นการฝึกทักษะพื้นฐาน เพื่อการประกอบอาชีพ และเมื่อ นักเรียนจบแล้วสามารถประกอบอาชีพได้ ตลอดจนการใช้แหล่งภูมิปัญญาท้องถิ่นให้เกิดประโยชน์ต่อการเรียน การสอน และให้สามารถปรับตนเองให้เข้ากับสภาพทางสังคม เป็นพลเมืองดี มีคุณธรรม ให้ความรักและ ต้องการพัฒนาท้องถิ่นของตนเองให้ดีขึ้นขยายโอกาสทางการศึกษาขั้นพื้นฐานนับเป็นสิ่งสำคัญที่ช่วย พัฒนาคุณภาพชีวิต กระทรวงศึกษาธิการได้ดำเนินการขยายโอกาสทางการศึกษาแก่ประชาชนทั่วประเทศ โดย การเปิดขยายชั้นเรียน ระดับมัธยมศึกษาตอนต้นในโรงเรียนประถมศึกษาที่มีความพร้อมและอยู่ห่างไกลจาก โรงเรียนที่เปิดสอนระดับมัธยมศึกษา และให้การสนับสนุนทางด้านงบประมาณ โดยสำนักงานคณะกรรมการ การศึกษาขั้นพื้นฐาน ได้ดำเนินการ เปิดสอนระดับมัธยมศึกษาตอนต้นโรงเรียนประถมศึกษาทั่วประเทศที่มี ความพร้อมและอยู่ห่างไกลจากโรงเรียนที่เปิดสอนในระดับมัธยมศึกษา ปัจจุบัน ได้ดำเนินการเปิดโรงเรียน ขยายโอกาส ทางการศึกษาขั้นพื้นฐานกระจายไปตามต่างจังหวัดต่างๆ นับว่าการดำเนินงานผ่านไปได้ด้วยดี (สำนักงานคณะกรรมการการประถมศึกษาแห่งชาติ, 2543) ซึ่งในภาคตะวันออกเฉียงเหนือมีโรงเรียนขยาย โอกาสจำนวน 3,171 โรงเรียน

ระบบการศึกษาของประเทศไทยให้ความสำคัญในการพัฒนาคนไทยทุกคนเป็นอันดับแรกจะเห็นได้ จาก พระราชบัญญัติการศึกษาแห่งชาติ พ.ศ. 2542 และที่แก้ไขเพิ่มเติม (ฉบับที่ 3) พ.ศ. 2553 ได้กล่าวถึงการ จัดการศึกษา ไว้ว่า การจัดการศึกษาต้องเน้นความสำคัญทั้งความรู้และคุณธรรม การจัดการกระบวนการเรียนรู้ ต้องบูรณาการความรู้ด้านต่าง ๆ รวมทั้งปลูกฝังคุณธรรม จริยธรรม ค่านิยมที่พึงงามและคุณลักษณะอันพึง

ประสงค์เพื่อให้ผู้เรียนเป็นสมาชิกที่ดีของครอบครัว ชุมชน สังคม และประเทศชาติ (พระราชบัญญัติการศึกษา แห่งชาติ พ.ศ. 2542 และที่แก้ไขเพิ่มเติม (ฉบับที่ 3) พ.ศ. 2553, 8-9) ตามประกาศกฎกระทรวง กำหนด หลักเกณฑ์และวิธีการกระจายอำนาจการบริหารและการจัดการศึกษา พ.ศ. 2550 โดยกำหนดให้สถานศึกษามี อำนาจหน้าที่บริหารงาน 4 ด้าน คือด้านการบริหารงานวิชาการ ด้านการบริหารงานงบประมาณ ด้านการ บริหารงานบุคคล และด้านการบริหารงานทั่วไป ธงชัย ช่อพฤกษา (2537, 4) กล่าวว่า การบริหารงานกิจการ นักเรียน หมายถึง การกระทำทุกอย่างในโรงเรียน เพื่อช่วยพัฒนาให้นักเรียนได้บรรลุจุดหมายที่โรงเรียน ต้องการ เช่น งานพัฒนานักเรียนทางด้านร่างกาย อารมณ์สังคมและสติปัญญา เป็นการช่วยเสริมสร้าง ประสบการณ์ชีวิตที่สมบูรณ์ให้กับนักเรียน สอดคล้องกับ อรสา ทรงศรี (2558, 178) ได้ทำการวิจัย เรื่อง รูปแบบการบริหารกิจการนักเรียนแบบมีส่วนร่วมของโรงเรียนมัธยมศึกษา สังกัดสำนักงานเขตพื้นที่การศึกษา มัธยมศึกษาพบว่า ผลการวิจัยตามความคิดเห็นผู้บริหารสถานศึกษาและผู้แทนคณะกรรมการสถานศึกษาชั้น พื้นฐานในภาพรวมมีการปฏิบัติและการมีส่วนร่วมอยู่ระดับปานกลาง ซึ่งมีข้อเสนอแนะให้นำรูปแบบการ บริหารกิจการนักเรียนแบบมีส่วนร่วมของโรงเรียนไปประยุกต์ใช้สถานศึกษาควรส่งเสริมให้ผู้มีส่วนได้เสียทุก ภาคส่วนเข้ามามีส่วนร่วมอย่างต่อเนื่องด้วยวิธีที่หลากหลาย โดยสรุปแล้วปัญหาที่เกิดขึ้นกับการบริหารงาน กิจการนักเรียน ประกอบด้วย 1) ขาดความต่อเนื่องของการมีส่วนร่วมของผู้มีส่วนได้เสีย 2) ขาดการดำเนินงาน ที่มีคุณภาพทั้งด้านการบริหารจัดการและการดำเนินงานของผู้รับผิดชอบงานกิจการนักเรียน 3) การดำเนินงาน กิจการนักเรียนไม่มีประสิทธิภาพ งานไม่เป็นระบบตามมาตรฐานการปฏิบัติงาน 4) ครูผู้ปฏิบัติหน้าที่งาน กิจการนักเรียนขาดความรู้ความเข้าใจและขาดประสบการณ์การปฏิบัติงานกิจการนักเรียนที่มีประสิทธิภาพ

ดังนั้นด้วยภาระงานของครูที่ต้องรับผิดชอบงานหลายด้านทำให้ครูต้องเรียนรู้ทำความเข้าใจและ ปฏิบัติงานในหน้าที่ที่ได้รับมอบหมายให้ถูกต้องขณะเดียวกันงานที่ไม่ถนัดต้องฝึกหัดและเรียนรู้เพิ่มเติมเพื่อให้ การทำงาน เป็นไปอย่างมีประสิทธิภาพ ผู้บริหารสถานศึกษามีส่วนผลักดันให้ครูทำงานได้อย่างมั่นใจเกิดความ ภาคภูมิใจในการปฏิบัติงาน ผู้บริหารต้องมีความรู้ความเข้าใจในหน้าที่เพื่อเป็นที่ปรึกษาหรือสร้าง ความมั่นใจ ให้กับครูในการปฏิบัติหน้าที่ ครูที่ไม่มีความรู้ความสามารถผู้บริหารจะต้องให้กำลังใจ คอยชี้แนะ หาวิธีแก้ไข ปัญหา รวมถึงร่วมรับผิดชอบในงานที่อาจจะเกิดขึ้น บทบาทที่สำคัญ ของผู้บริหารคือ การเสริมสร้างพลังอำนาจ ในการปฏิบัติงานให้กับครูตามบทบาทหน้าที่และ ความรับผิดชอบของแต่ละคน ในแต่ละงาน โดยการ มอบหมายงาน ให้อิสระ ให้โอกาส กระตุ้นให้ ครูทำงาน จัดบรรยากาศการเรียนรู้และสิ่งแวดล้อมที่ดีรู้จักการ วางแผน สร้างขวัญกำลังใจแรงจูงใจ รวมถึงการส่งเสริม สนับสนุนให้ครูได้แสดงออกอย่างเต็มความรู้ ความสามารถ การเสริมสร้างพลังอำนาจของครู ต้องใช้หลักการกระจายอำนาจและการบริหารจัดการแบบมี ส่วนร่วม มีความรับผิดชอบ มีความคิดริเริ่มสร้างสรรค์มีการพัฒนางานและสร้างการมีส่วนร่วมอย่างต่อเนื่อง มั่น ใจในความสามารถของตน พร้อมรับการตรวจสอบในการทำงานและประเมินตนเองได้ (สำนักงาน คณะกรรมการการศึกษาขั้นพื้นฐาน, 2555: 19)

จากเหตุผลดังกล่าว ผู้วิจัยจึงสนใจทำการวิจัยเรื่อง องค์ประกอบของการเสริมสร้างพลังอำนาจครู เพื่อพัฒนางานกิจการนักเรียนโรงเรียนขยายโอกาสในภาคตะวันออกเฉียงเหนือ เพื่อนำความรู้ประยุกต์ใช้ในการพัฒนางานกิจการนักเรียนของสถานศึกษาที่เหมาะสมและสามารถนำไปพัฒนาให้เกิดประโยชน์ต่อการบริหารจัดการภายในสถานศึกษาและเขตพื้นที่การศึกษาได้อย่างมีประสิทธิภาพต่อไป

วัตถุประสงค์การวิจัย

เพื่อศึกษาองค์ประกอบของการเสริมสร้างพลังอำนาจครู เพื่อพัฒนางานกิจการนักเรียน โรงเรียนขยายโอกาส ในภาคตะวันออกเฉียงเหนือ

ระเบียบวิธีวิจัย

ขอบเขตการวิจัย

การวิจัยครั้งนี้ เป็นการศึกษาองค์ประกอบของการเสริมสร้างพลังอำนาจครูเพื่อพัฒนางานกิจการนักเรียนโรงเรียนขยายโอกาสในภาคตะวันออกเฉียงเหนือ กำหนดขอบเขตของการวิจัย ไว้ดังนี้

1. ขอบเขตด้านเนื้อหา ศึกษา วิเคราะห์ สังเคราะห์และสรุปวรรณกรรมเกี่ยวกับการเสริมสร้างพลังอำนาจครู เพื่อพัฒนางานกิจการนักเรียน โรงเรียนขยายโอกาส ในภาคตะวันออกเฉียงเหนือ ของนักวิชาการทั้งในและต่างประเทศ ทั้งแนวคิด ทฤษฎี และงานวิจัยที่เกี่ยวข้องกับการเสริมสร้างพลังอำนาจครู และองค์ประกอบของรูปแบบซึ่งประกอบด้วย 5 ส่วน 5 ส่วน ดังนี้ ส่วนที่ 1 ความเป็นมา ส่วนที่ 2. วัตถุประสงค์ ส่วนที่ 3 หลักการของรูปแบบ ส่วนที่ 4 องค์ประกอบของรูปแบบ และ ส่วนที่ 5 ข้อเสนอแนะในการนำรูปแบบไปใช้

2. ขอบเขตประชากรและกลุ่มตัวอย่าง การวิจัยครั้งนี้ มีขอบเขตด้านประชากรและกลุ่มตัวอย่าง ดังนี้

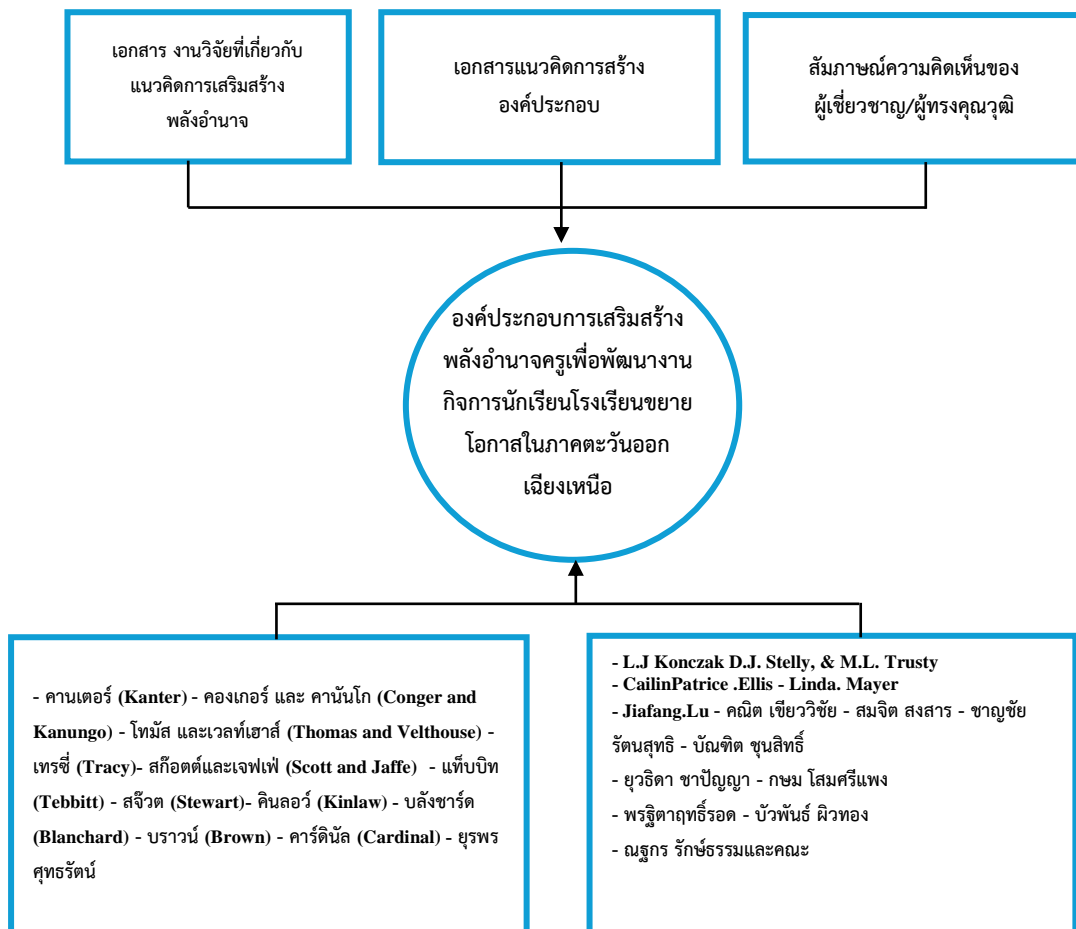
การศึกษาองค์ประกอบของการเสริมสร้างพลังอำนาจครู เพื่อพัฒนางานกิจการนักเรียน โรงเรียนขยายโอกาส ในภาคตะวันออกเฉียงเหนือ ได้กำหนดกลุ่มประชากรและกลุ่มตัวอย่างดังนี้

ประชากรที่ใช้ในการวิจัย ได้แก่ ผู้บริหารสถานศึกษาหรือรองผู้อำนวยการสถานศึกษา และครูผู้รับผิดชอบงานกิจการนักเรียนในโรงเรียนขยายโอกาส สังกัดสำนักงานเขตพื้นที่การศึกษาประถมศึกษาในภาคตะวันออกเฉียงเหนือ จำนวน 5,972 คน (สำนักงานคณะกรรมการการศึกษาขั้นพื้นฐาน , 2566)

กลุ่มตัวอย่าง กำหนดกลุ่มตัวอย่างในการวิจัยในขั้นตอนนี้ เนื่องจากใช้สถิติการวิเคราะห์องค์ประกอบ ซึ่งมีข้อตกลงเบื้องต้นว่ากลุ่มตัวอย่างที่ใช้ในการวิเคราะห์ตามค่า Factor Loading ตั้งแต่ .30 ขึ้นไป ควรใช้กลุ่มตัวอย่างจำนวนตั้งแต่ 350 คนขึ้นไป ดังนั้น กลุ่มตัวอย่างคือ ผู้บริหารสถานศึกษาหรือรอง

ผู้อำนวยการสถานศึกษา และครูผู้รับผิดชอบงานกิจการนักเรียนโดยการกำหนดสัดส่วนและใช้วิธีการสุ่มอย่างง่าย ได้จำนวน 386 คน กำหนดตามค่า Factor Loading ที่ 0.55

กรอบแนวคิดในการวิจัย



แผนภาพที่ 1 กรอบแนวคิดในการวิจัย

ผลการวิจัย

ผลการวิเคราะห์องค์ประกอบการเสริมสร้างพลังอำนาจครูเพื่อพัฒนางานกิจการนักเรียนโรงเรียนขยายโอกาสในภาคตะวันออกเฉียงเหนือ

ผลการวิเคราะห์พบว่าการวิเคราะห์พบว่า องค์ประกอบการการเสริมสร้างพลังอำนาจครูเพื่อพัฒนางานกิจการนักเรียนโรงเรียนขยายโอกาสในภาคตะวันออกเฉียงเหนือสอดคล้องกับข้อมูลเชิงประจักษ์ โดยพิจารณาจากค่า KMO (Kaiser-Meyer-Olkin Measure of Sampling Adequacy) เท่ากับ 0.879 ซึ่งมีค่าเข้าใกล้ 1 แสดงว่าตัวแปรทั้ง 74 ตัวแปรของการเสริมสร้างพลังอำนาจครูเพื่อพัฒนาการบริหารงานกิจการนักเรียนโรงเรียนขยายโอกาสในภาคตะวันออกเฉียงเหนือเป็นจำนวนข้อมูลที่มีความเพียงพอและมีความเหมาะสม สามารถใช้สถิติการวิเคราะห์องค์ประกอบมากที่สุด และผลการทดสอบด้วยสถิติทดสอบของ Bartlett's Test of Sphericity พบว่าค่าสถิติทดสอบมีนัยสำคัญที่ ระดับ 0.01 (ค่าสถิติทดสอบ Chi-Square = 36061.153, p-value = .000) ค่าไอเกน (eigen value) 1 ขึ้นไปนำไปหมุนแกนแบบตั้งฉาก (Orthogonal rotation) ด้วยวิธี แวริแมกซ์ (Varimax method) เพื่อให้ตัวแปรสัมพันธ์กับองค์ประกอบในลักษณะที่ชัดเจนขึ้น และการวิเคราะห์องค์ประกอบเชิงยืนยัน (CFA) ได้ทำการวิเคราะห์ตัวแปรแฝง จำนวน 8 องค์ประกอบ โดยมีวัตถุประสงค์เพื่อพิจารณาความเหมาะสมของโมเดลการวัดตัวของแปรแฝงแต่ละตัวแปร ด้วยค่าสถิติวัดความสอดคล้องของโมเดล ตามเกณฑ์ที่กำหนดไว้ได้แก่ค่าสถิติ CMIN/df, AGFI, GFI, CFI, IFI, NFI และ RMSEA ส่วนการใช้ค่า p-value of Chi-square (x^2) วัดความสอดคล้องของโมเดลมีข้อจำกัด คือ ค่า x^2 จะมีค่ามากขึ้นเมื่อกลุ่มตัวอย่างมีขนาดใหญ่ และเมื่อมีจำนวนตัวแปรแฝงมาก จึงทำให้มีโอกาสปฏิเสธ H_0 ดังนั้นเมื่อโมเดลปฏิเสธ H_0 ให้พิจารณา ค่า x^2 / df ซึ่งควรมีค่าน้อยกว่า 3.00 (Bollen, 2014; Kline, 2015) ผู้วิจัยสามารถสรุปความสอดคล้องของโมเดลจากค่าสถิติ CMIN/df, AGFI, GFI, CFI, IFI และ RMSEA แทน ค่าสถิติ Chi-square (x^2) ได้ หากกรณีที่มีกลุ่มตัวอย่างขนาดเล็ก Cornell Statistical Consulting Unit แนะนำให้รายงานเฉพาะ Model Chi square, RMSEA, CFI และ SRMR (Clutterbuck, D. and Kernaghan, S. (1994). และ Hopkins, D. (2001). สรุปเป็นองค์ประกอบการเสริมสร้างพลังอำนาจครูเพื่อพัฒนาการบริหารงานกิจการนักเรียนโรงเรียนขยายโอกาสในภาคตะวันออกเฉียงเหนือ ได้จำนวนองค์ประกอบ (component) ทั้งสิ้น 8 องค์ประกอบค่าร้อยละความแปรปรวน (% of variance) ระหว่าง 5.256 -12.823 และค่าร้อยละของความแปรปรวนสะสม (Cumulative %) เท่ากับ 69.434 องค์ประกอบการเสริมสร้างพลังอำนาจครูเพื่อพัฒนาการบริหารงานกิจการนักเรียนโรงเรียนขยายโอกาสในภาคตะวันออกเฉียงเหนือประกอบด้วย องค์ประกอบที่ 1 จำนวน 10 ตัวแปร องค์ประกอบที่ 2 มีตัวแปร จำนวน 9 ตัวแปร องค์ประกอบที่ 3 มีตัวแปร จำนวน 7 ตัวแปร องค์ประกอบที่ 4 มีจำนวน 9 ตัวแปร มี องค์ประกอบที่ 5 มีตัวแปร จำนวน 8 ตัวแปร องค์ประกอบที่ 6 มีตัวแปรจำนวน 8 ตัวแปร

องค์ประกอบที่ 7 มีตัวแปร จำนวน ตัวแปร องค์ประกอบที่ 8 มีตัวแปร จำนวน 9 ตัวแปร ดังผลการแสดงค่าน้ำหนักองค์ประกอบดังตารางที่ 1

ตารางที่ 1 แสดงค่าน้ำหนักองค์ประกอบและตัวแปรหลังหมุนแกน

ตัวแปร	องค์ประกอบ							
	1	2	3	4	5	6	7	8
A5	.941							
A9	.919							
A8	.908							
A13	.893							
A15	.888							
A7	.886							
A1	.796							
A3	.794							
A14	.791							
A2	.775							
A11	.766							
A4	.665							
A6	.648							
A45		.964						
A40		.956						
A36		.939						

ตารางที่ 1 แสดงค่าน้ำหนักองค์ประกอบและตัวแปรหลังหมุนแกน (ต่อ)

ตัวแปร	องค์ประกอบ							
	1	2	3	4	5	6	7	8
A37		.938						
A39		.930						
A38		.914						
A46		.907						
A41		.884						
A43		.856						
A44		.827						
A42		.804						
A59			.958					
A67			.924					
A65			.907					
A62			.885					
A63			.880					
A60			.878					
A64			.874					
A58			.859					
A66			.838					
A61			.795					
A23				.964				
A20				.942				
A22				.915				
A18				.907				
A16				.906				
A17				.873				
A25				.840				
A24				.780				
A70					.940			
A72					.918			
A68					.911			
A69					.900			
A74					.876			

จากตารางที่ 1 พบว่า เมื่อพิจารณาเฉพาะองค์ประกอบการเสริมสร้างพลังอำนาจครูเพื่อพัฒนางานกิจการนักเรียน โรงเรียนขยายโอกาสในภาคตะวันออกเฉียงเหนือตามเกณฑ์การคัดเลือก ได้จำนวนองค์ประกอบ (component) ทั้งหมด 8 องค์ประกอบ องค์ประกอบที่ 1 จำนวน 13 ตัวแปร องค์ประกอบที่ 2 จำนวน 11 ตัวแปร องค์ประกอบที่ 3 จำนวน 10 ตัวแปร องค์ประกอบที่ 4 จำนวน 10 ตัวแปร องค์ประกอบที่ 5 จำนวน 9 ตัวแปร องค์ประกอบที่ 6 จำนวน 9 ตัวแปร องค์ประกอบที่ 7 จำนวน 7 ตัวแปร องค์ประกอบที่ 8 จำนวน 10 ตัวแปร ดังตารางที่ 2

ตารางที่ 2 แสดงองค์ประกอบการเสริมสร้างพลังอำนาจครูเพื่อพัฒนางานกิจการนักเรียนโรงเรียนขยายโอกาสในภาคตะวันออกเฉียงเหนือ

ลำดับที่	องค์ประกอบ	จำนวนตัวแปร	ค่าน้ำหนักองค์ประกอบ (factor loading)
1	องค์ประกอบที่ 1	13	.648-.941
2	องค์ประกอบที่ 2	11	.804-.964
3	องค์ประกอบที่ 3	10	.795-.958
4	องค์ประกอบที่ 4	10	.726-.964
5	องค์ประกอบที่ 5	9	.815-.940
6	องค์ประกอบที่ 6	9	.651-.944
7	องค์ประกอบที่ 7	7	.881-.980
8	องค์ประกอบที่ 8	10	.558-.920
	รวม	79	.558-.980

จากตารางที่ 2 พบว่าองค์ประกอบที่มีคุณสมบัติตามเกณฑ์ที่กำหนดมีจำนวน 8 องค์ประกอบ โดยองค์ประกอบที่ 1 มีตัวแปรที่อธิบายองค์ประกอบ จำนวน 13 ตัวแปร มีค่าน้ำหนักอยู่ระหว่าง .648-.941 องค์ประกอบที่ 2 มีตัวแปรที่อธิบายองค์ประกอบ จำนวน 11 ตัวแปร มีค่าน้ำหนักอยู่ระหว่าง ,.804-.964 องค์ประกอบที่ 3 มีตัวแปรที่อธิบายองค์ประกอบ จำนวน 10 ตัวแปร มีค่าน้ำหนักอยู่ระหว่าง .795-.958 องค์ประกอบที่ 4 มีตัวแปรที่อธิบายองค์ประกอบ จำนวน 10 ตัวแปร มีค่าน้ำหนักอยู่ระหว่าง .726-.964

องค์ประกอบที่ 5 มีตัวแปรที่อธิบายองค์ประกอบ จำนวน 9 ตัวแปร มีค่าน้ำหนักอยู่ระหว่าง .815-.940
องค์ประกอบที่ 6 มีตัวแปรที่อธิบายองค์ประกอบ จำนวน 9 ตัวแปร มีค่าน้ำหนักอยู่ระหว่าง .651-.944
องค์ประกอบที่ 7 มีตัวแปรที่อธิบายองค์ประกอบ จำนวน 7 ตัวแปร มีค่าน้ำหนักอยู่ระหว่าง .881-.980
องค์ประกอบที่ 8 มีตัวแปรที่อธิบายองค์ประกอบ จำนวน 10 ตัวแปร มีค่าน้ำหนักอยู่ระหว่าง .558-.920
รวมตัวแปรเพื่ออธิบายองค์ประกอบทั้งสิ้น จำนวน 74 ตัวแปร มีค่าน้ำหนักอยู่ระหว่าง .558-.980



รูปที่ 1 แสดงองค์ประกอบเสริมสร้างพลังอำนาจครูเพื่อพัฒนางานกิจการนักเรียนโรงเรียน ขยายโอกาสในภาคตะวันออกเฉียงเหนือ

อภิปรายผลการวิจัย

การวิจัยครั้งนี้ ผู้วิจัยสามารถนำมาอภิปรายผล ดังนี้

อภิปรายผลเกี่ยวกับการวิเคราะห์องค์ประกอบการเสริมสร้างพลังอำนาจครูเพื่อพัฒนางาน กิจการนักเรียนโรงเรียนขยายโอกาสในภาคตะวันออกเฉียงเหนือ

ผลการวิเคราะห์องค์ประกอบพบว่า ความคิดเห็นของผู้บริหารสถานศึกษา ครู ที่มีต่อองค์ประกอบการเสริมสร้างพลังอำนาจครูเพื่อพัฒนางานกิจการนักเรียนโรงเรียนขยายโอกาสในภาคตะวันออกเฉียงเหนือ ภาพรวมอยู่ในระดับมากที่สุด ประกอบด้วย 8 องค์ประกอบ คือ 1) คุณลักษณะผู้บริหารสถานศึกษา 2) คุณลักษณะครู 3) การติดตามและประเมินผลการปฏิบัติงาน 4) การบริหารองค์กร 5) การดำเนินงาน 6) การเสริมแรงจูงใจ 7) การมีส่วนร่วม และ 8) การสร้างทีมงาน การเสริมสร้างพลังอำนาจในสถานศึกษาให้ประสบความสำเร็จต้องมียุทธศาสตร์ประกอบหลายอย่างที่เกี่ยวเนื่องโดยเฉพาะผู้บริหารที่เป็นบุคคลสำคัญที่ต้องทำหน้าที่เสริมสร้างพลังอำนาจให้กับครูเพื่อให้ครูสามารถปฏิบัติหน้าที่ที่ได้รับมอบหมายให้มีประสิทธิภาพ เกิดการรับรู้ในความสามารถของตน เห็นคุณค่าและเชื่อมั่นในการทำงานสามารถวางแผนงานได้ด้วยตนเอง ซึ่งสอดคล้องกับแนวคิดของคินลอว์ (Kinlaw, 1995 :23-25) ที่ว่าเมื่อองค์การมีการปรับโครงสร้างเพื่อการเสริมสร้างพลังอำนาจ จะทำให้เกิดการกำจัดการที่ไม่มีคุณค่าออกไป เกิดการรวมงานที่มีความเป็นเอกภาพเข้าด้วยกัน การปรับปรุงโครงสร้างดังกล่าวจะลดขั้นตอนของการบริหารจัดการลง และเมื่อสถานศึกษามีการแต่งตั้งผู้รับผิดชอบและทีมงาน คนในทีมต้องรู้และเข้าใจเป้าหมายในการทำงาน ไปในแนวเดียวกัน ผู้บริหารสร้างแรงจูงใจในการปฏิบัติงานในรูปแบบต่างๆ มีการประเมินผลการปฏิบัติงาน พัฒนาประสิทธิภาพในการทำงานของครูโดยคำนึงถึงการมีส่วนร่วมและผลที่จะเกิดขึ้นกับผู้มีส่วนได้ส่วนเสีย สอดคล้องกับผลการวิจัยของเกษม โสมศรีแพง (2554, 85) ที่ว่าผู้บริหารต้องสนับสนุนและให้ โอกาสครูมีส่วนร่วมในการตัดสินใจ สร้างภาวะผู้นำ สร้างทีมงาน ให้การพัฒนาความก้าวหน้าในวิชาชีพรวมถึงการสร้างแรงจูงใจโดยนำไปสอดแทรกในการบริหารงานของสถานศึกษาทุกขั้นตอนอย่างต่อเนื่อง และสอดคล้องกับผลการวิจัยของสมจิตร สงสาร (2552, 34-38) ที่ว่าครูจะเกิดความพึงพอใจ และเกิดความผูกพันกับสถานศึกษาเมื่อมีความสัมพันธ์ที่ดีกับเพื่อนร่วมงาน พอใจในการบริหารงาน และนโยบายของผู้บริหาร สภาพแวดล้อมและบรรยากาศการได้รับการยอมรับ เงินเดือน สวัสดิการ ความก้าวหน้าในวิชาชีพ

ข้อเสนอแนะในการวิจัย

1. ผู้บริหารควรให้ความสำคัญ ส่งเสริม สนับสนุนครูตามความสนใจ สร้างโอกาสในการเรียนรู้และพัฒนาทักษะใหม่ๆ โดยการวางแผนพัฒนาครูอย่างต่อเนื่อง เพราะเมื่อครูได้เรียนรู้และพัฒนาทักษะใหม่ๆแล้ว จะเกิดแรงจูงใจใน การปฏิบัติงาน สามารถนำความรู้ทักษะดังกล่าวมาสร้างสรรค์นวัตกรรม เทคนิค วิธีการ หรือความรู้ที่ได้มาประยุกต์ใช้ให้เหมาะสมกับสภาพของผู้เรียน

2. ผู้บริหารควรส่งเสริมและพัฒนาคุณลักษณะของครูให้มีเป้าหมายและรับรู้ถึงความต้องการของตน ให้ความก้าวหน้าและสนับสนุนให้ครูสร้างนวัตกรรมใหม่ๆ ทั้งนี้ผู้บริหารต้องเป็นพี่เลี้ยงคอยชี้แนะ ให้คำปรึกษา มอบหมายงานที่เหมาะสมกับความรู้ความสามารถ กระตุ้นให้ครูเกิดความมั่นใจ ให้คำยกย่อง ชมเชยเพื่อสร้าง แรงบันดาลใจให้ครูใฝ่รู้และกล้าทำงานที่ท้าทาย รู้จักวางเป้าหมายในการทำงาน รู้รับผิดชอบต่อหน้าที่ พร้อม รับการเปลี่ยนแปลงที่จะเกิดขึ้น และพัฒนาความก้าวหน้าในวิชาชีพของตน

ข้อเสนอแนะสำหรับการศึกษาวิจัยครั้งต่อไป

1. องค์กรประกอบการเสริมสร้างพลังอำนาจทั้ง 8 องค์กรประกอบไปทำการวิจัยเชิงทดลองใช้ใน สถานศึกษา เพื่อหาข้อสรุปต่อไป

2. ทำการวิจัยองค์ประกอบที่ส่งผลต่อการเสริมสร้างพลังอำนาจครูทั้งในเชิงปริมาณและเชิงคุณภาพ

เอกสารอ้างอิง

- เกษม โสมศรีแพง. (2554). *การพัฒนารูปแบบการเสริมสร้างพลังอำนาจการบริหารงานวิชาการ ในสถานศึกษา ขั้นพื้นฐานขนาดเล็ก*. วิทยานิพนธ์การศึกษาดุษฎีบัณฑิต สาขาวิชาการบริหารและพัฒนการศึกษา. บัณฑิตวิทยาลัย: มหาวิทยาลัยมหาสารคาม.
- ธงชัย ช่อพุกษา. (2537). *การบริหารกิจการนักเรียนนักศึกษา แนวคิด หลักการ และวิธีปฏิบัติ*. พิษณุโลก: สหวิทยาลัยพุทธชินราช.
- สมจิต สงสาร. (2552). *การพัฒนาตัวแบบความสัมพันธ์โครงสร้างเชิงเส้นของปัจจัยที่มีอิทธิพลต่อการเสริมสร้างพลังอำนาจการทำงานที่มีประสิทธิผลของครู*. รายงานการวิจัยมหาวิทยาลัยขอนแก่น.
- สำนักงานคณะกรรมการการศึกษาขั้นพื้นฐาน. (2552). *คู่มือการปฏิบัติงานข้าราชการครู*. กรุงเทพมหานคร: โรงพิมพ์ชุมนุมสหกรณ์การเกษตรแห่งประเทศไทย.
- สำนักงานคณะกรรมการการศึกษาขั้นพื้นฐาน. (2565). *คู่มือการใช้ระบบพาน้องกลับมาเรียน*. ออนไลน์. สืบค้นเมื่อ 10 พฤษภาคม 2566. แหล่งที่มา: <https://dropout.edudev.in.th>.
- สำนักงานคณะกรรมการการศึกษาแห่งชาติ. (2545). *พระราชบัญญัติการศึกษาแห่งชาติ พ.ศ. 2542 และที่แก้ไขเพิ่มเติม (ฉบับที่ 2) พ.ศ. 2545*. กรุงเทพมหานคร: สำนักนายกรัฐมนตรี.

- อรสา ทรงศรี. (2558). รูปแบบการบริหารกิจการนักเรียนแบบมีส่วนร่วมของโรงเรียนมัธยมศึกษาสังกัดสำนักงานเขตพื้นที่การศึกษามัธยมศึกษา. ปรินญาณิพนธ์ปรินญาดุชฎีบัณฑิต. บัณฑิตวิทยาลัย: มหาวิทยาลัยนอร์ทกรุงเทพ.
- Clutterbuck, D. and Kernaghan, S. (1994). *The power of Empowerment: Release the Hidden Talents of Your Employees*. London: Kogan page.
- Hopkins, D. (2001). *School empowerment for real*. RoutledgFalmer: Israel.
- Kinlaw, D. C. (1995). *The practice of empowerment: Making the most of human competence*. United state of America: Gower Publishing Limited.