

การพัฒนารูปแบบการบริหารศูนย์วิทย์พัฒนา มหาวิทยาลัยสุโขทัยธรรมาธิราช

จรีพร โขติพิบูลย์ทรัพย์* กานดา สกฤษณะศักดิ์ มัวร์**

วิสุทธิ์ วิจิตรพัชรภรณ์*** กัญญา ลินทร์ตนศิริกุล****

บทคัดย่อ

การวิจัยครั้งนี้มีวัตถุประสงค์ เพื่อศึกษาความต้องการจำเป็นเพื่อสร้างและตรวจสอบความเหมาะสมของรูปแบบการบริหารจัดการ ศูนย์วิทย์พัฒนา มหาวิทยาลัยสุโขทัยธรรมาธิราช โดยวิธีการศึกษาแบบผสานวิธี ทั้งการศึกษาเชิงคุณภาพและเชิงปริมาณ ประชากรที่ใช้ในการวิจัยครั้งนี้คือ ผู้อำนวยการและบุคลากรของศูนย์วิทย์พัฒนามหาวิทยาลัยสุโขทัยธรรมาธิราช จำนวน 10 แห่ง จำนวน 130 คน เครื่องมือที่ใช้ในการวิจัยครั้งนี้ ได้แก่ แบบสัมภาษณ์ แบบสอบถาม และแบบประเมินความเหมาะสมของรูปแบบ การวิเคราะห์ข้อมูลเชิงพรรณนาใช้การสร้างข้อสรุปแบบอุปนัย ส่วนข้อมูลเชิงปริมาณใช้สถิติบรรยายได้แก่ ค่าเฉลี่ย ส่วนเบี่ยงเบนมาตรฐาน และดัชนีลำดับความสำคัญของความต้องการจำเป็นแบบปรับปรุง

ผลการวิจัยพบว่า

การบริหารจัดการศูนย์วิทย์พัฒนา มหาวิทยาลัยสุโขทัยธรรมาธิราช มีสภาพที่ปฏิบัติจริง และสภาพที่พึงประสงค์ที่แตกต่างกัน มีความต้องการจำเป็นในการพัฒนารูปแบบการบริหารจัดการระหว่าง 0.0654 ถึง 0.1575 โดยมีรูปแบบการบริหารจัดการ ประกอบด้วยองค์ประกอบ 4 ส่วน ได้แก่ ส่วนที่ 1 บทนำ ส่วนที่ 2 องค์ประกอบ 5 องค์ประกอบ ส่วนที่ 3 แนวทางการบริหารจัดการสู่การปฏิบัติ 3 ขั้นตอน และส่วนที่ 4 ปัจจัยและเงื่อนไขที่ทำให้การจัดการศูนย์วิทย์พัฒนามหาวิทยาลัยสุโขทัยธรรมาธิราช ประสบความสำเร็จ 3 ด้าน

คำสำคัญ: ความต้องการจำเป็น, รูปแบบ, การบริหารจัดการ, ศูนย์วิทย์พัฒนา,
มหาวิทยาลัยสุโขทัยธรรมาธิราช

* นักศึกษาหลักสูตรการศึกษาคณะศึกษาศาสตร์ สาขาวิชาการบริหารการศึกษา มหาวิทยาลัยเกษตรศาสตร์, 2558,

E-mail: jareepornc@hotmail.com

** ผู้ช่วยศาสตราจารย์ ประจำคณะศึกษาศาสตร์ มหาวิทยาลัยเกษตรศาสตร์

*** รองศาสตราจารย์ ประจำคณะศึกษาศาสตร์ มหาวิทยาลัยสุโขทัยธรรมาธิราช

**** รองศาสตราจารย์ ประจำคณะศึกษาศาสตร์ มหาวิทยาลัยสุโขทัยธรรมาธิราช

Development of a Model for Administration Regional Distance Education Centers of Sukhothai Thammathirat Open University

Jareeporn Chotipiboonsub^{*} Kanda Sakulthanasakdi Moore^{**}

Wisut Wichitputchrapon^{***} Kanchana Lindratanasirikul^{****}

Abstract

This research aimed at assessing needs, creating and checking model for Administration Regional Distance Education Centers of Sukhothai Thammathirat Open University. The research combined both qualitative and quantitative studies. In-depth interview with 10 directors, questionnaires by 130 staff respondents of 10 Regional Distance Education Centers were used to gather data. The analysis descriptive information was used to create induction, where as quantitative data was employed descriptive statistics: means, standard deviation, and priority needs index modified (PNI modified)

The results showed that the practicality of current state and desirable state of centers were different and needs index to develop a model of administration range between 0.0654 and 0.1575

A model comprised of 4 elements which were: introduction, 5 essential components, 3 procedures of a model and 3 aspects of key success factors toward Administration of Regional Distance Education Centers.

Keywords: Needs, Model, Administration, Regional Distance Education Center, Sukhothai Thammathirat Open University.

^{*} Student in Doctor of Education Degree in Education of Administration Program, Kasesart University, 2015,

E-mail: jareepornc@hotmail.com

^{**} Assistant Professor in Faculty of Education, Kasesart University

^{***} Assistant Professor in Faculty of Education, Kasesart University

^{****} Associate Professor in Faculty of Education, Sukhothai Thammathirat University

บทนำ

มหาวิทยาลัยสุโขทัยธรรมมาธิราช จัดตั้งในปี พ.ศ. 2521 โดยจัดระบบการศึกษาแบบเปิดที่ใช้ระบบการเรียนการสอนทางไกล (Distance learning) ซึ่งเป็นระบบการเรียนการสอนที่ไม่มีชั้นเรียนอาศัยสื่อประสมแทนคำบรรยายจากอาจารย์ในชั้นเรียน เช่น เอกสารการสอน แบบฝึกปฏิบัติเสริมทักษะ เทปเสียง การสอนเสริมเป็นต้น โดยมุ่งเน้นให้ผู้เรียน ศึกษาและปฏิบัติกิจกรรมการเรียนด้วยตนเองเป็นส่วนใหญ่ ได้รับทราบผลการเรียนของตนเองในทันที โดยการทำแบบประเมินผลตนเองก่อนเรียนและหลังเรียนโดยได้รับการเสริมแรงหรือการให้กำลังใจจากการเรียนรู้นั้น ๆ ตามลำดับขั้นได้ด้วยตนเองโดยไม่ต้องมาเข้าชั้นเรียนตามปกติ มหาวิทยาลัยสุโขทัยธรรมมาธิราชได้จัดตั้งศูนย์วิทยพัฒนา เพื่อเป็นตัวแทนของมหาวิทยาลัย ในการให้บริการห้องสมุด สื่อการศึกษาและแหล่งฝึกปฏิบัติทางด้านวิชาการและวิชาชีพแก่นักศึกษา อีกทั้งเป็นแหล่งค้นคว้าและสนับสนุนการวิจัยของคณาจารย์ของมหาวิทยาลัย ตลอดจนประชาชนในท้องถิ่น เป็นแหล่งกลางในการประชาสัมพันธ์และเผยแพร่ข่าวสารข้อมูลที่เกี่ยวข้องกับมหาวิทยาลัยตลอดจนการแนะแนวการศึกษาและอาชีพแก่นักศึกษาและประชาชนผู้สนใจทั่วไปในภูมิภาค และเป็นหน่วยประสานงานในการจัดการศึกษาตามการนัดหมายระหว่างคณาจารย์ของสาขาวิชาต่าง ๆ กับนักศึกษาในท้องถิ่น ทั้งในระดับปริญญาตรีและระดับบัณฑิตศึกษา รวมทั้งเป็นแหล่งกลางในการดำเนินกิจกรรมของชมรมนักศึกษาและสมาคมที่เกี่ยวข้องกับมหาวิทยาลัยสุโขทัยธรรมมาธิราช และเป็นหน่วยงานในการให้บริการวิชาการและวิชาชีพแก่สังคมและชุมชน รวมทั้งเป็นหน่วยงานในการส่งเสริมและสนับสนุนศิลปวัฒนธรรมท้องถิ่น

จากการศึกษาพบว่า ผลการดำเนินงานของศูนย์วิทยพัฒนา ที่ผ่านมาพบปัญหาในการดำเนินงานในส่วนที่เกี่ยวข้องกับการบริการการศึกษา (จรีพร พูลสงวน และคณะ, 2543) โดยเฉพาะการบริหารจัดการที่ผู้บริหารยังขาดเอกภาพในการบริหารจัดการ ขาดการบริหารจัดการด้านการบริการเชิงรุก รวมทั้งโอกาสของการเข้าใช้บริการของศูนย์วิทยพัฒนา ที่อยู่ห่างไกลชุมชนทำให้การเดินทางไปใช้บริการไม่สะดวก มีบุคลากรไม่เพียงพอในงานส่งเสริมและบริการการศึกษา ข้อมูลข่าวสารไม่ทันสมัยและมีความล่าช้า ซึ่งเป็นงานสำคัญในการบริการนักศึกษาโดยตรง (นิภากร ภาคอุทัย, 2546) ปัญหาเรื่องงบประมาณที่ใช้ในการประชาสัมพันธ์มีน้อย บทบาทของศูนย์วิทยพัฒนา ไม่ชัดเจน มีการจัดกิจกรรมชมรมศึกษาน้อย การบริการวิชาการแก่ชุมชนมีน้อย (สุมาลี เดชบุญพบ, 2547) และในส่วนของ การพัฒนาองค์กรของศูนย์วิทยพัฒนามีการพัฒนาอยู่ในระดับปานกลาง (บุญยง วุ่นสน, 2550) การจัดทำแผนกลยุทธ์และแผนปฏิบัติราชการของศูนย์วิทยพัฒนา ไม่ได้คำนึงถึงพันธกิจด้านการบริการการศึกษาที่มุ่งเน้นคุณภาพของนักศึกษา จึงทำให้ความคาดหวังของมหาวิทยาลัยในส่วนของบทบาทหน้าที่ของศูนย์วิทยพัฒนาในการช่วยลดปัญหาการออกกลางคันของนักศึกษาไม่ได้รับการ

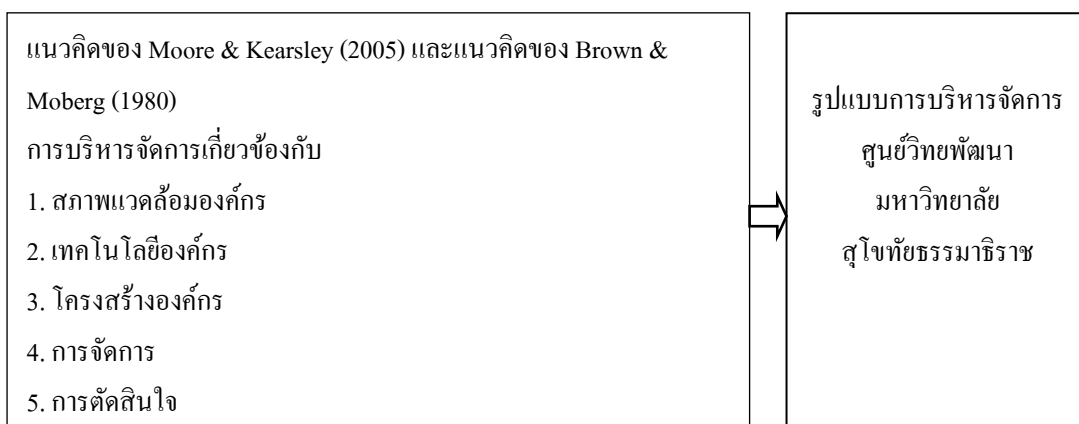
ตอบสนองอย่างจริงจัง (จรีพร โชติพิบูลย์ทรัพย์, 2553) จากความจำเป็นในการต้องปรับเปลี่ยนและพัฒนาการบริหารจัดการดังกล่าว Brown & Moberg (1980) ได้กล่าวถึงการบริหารจัดการองค์กรว่าเป็นการบริหารที่มีความเชื่อมโยงเกี่ยวพันกันทั่วทั้งองค์กร มีการจัดการเชิงระบบเปิด ซึ่งเป็นระบบที่มีความเกี่ยวข้องกับสิ่งแวดล้อม เทคโนโลยี โครงสร้างขององค์กร การจัดการ การตัดสินใจ และเมื่อพิจารณาการบริหารจัดการศูนย์วิทยพัฒนาที่ผ่านมา พบปัญหาและอุปสรรค จึงมีความจำเป็นต้องคำนึงถึงสถานะของการเปลี่ยนแปลงความต้องการทางสังคมและการใช้ทรัพยากรให้เกิดการคุ้มค่าและเกิดคุณภาพ

วัตถุประสงค์ของการวิจัย

1. เพื่อศึกษาความต้องการจำเป็นของการบริหารจัดการศูนย์วิทยพัฒนา
2. เพื่อสร้างและตรวจสอบรูปแบบการบริหารจัดการศูนย์วิทยพัฒนา

แนวคิดและทฤษฎีที่เกี่ยวข้อง

1. แนวคิดในการบริหารจัดการโดยใช้แนวคิดระบบการบริหารจัดการของ Brown & Moberg (1980) ประกอบด้วย สภาพแวดล้อมขององค์กร (Environment) เทคโนโลยี (Technology) โครงสร้างองค์กร (Structure) การบริหารจัดการ (Management) และการตัดสินใจ (Decision making)
2. แนวคิดการกิจการบริหารจัดการศูนย์วิทยพัฒนา มหาวิทยาลัยสุโขทัยธรรมาธิราช ใช้แนวคิดจากการจัดการศึกษาทางไกลของ Michael G. Moore & Greg Kearsley (2005)
3. แนวคิดการพัฒนาารูปแบบ ซึ่งผู้วิจัยได้พัฒนาขึ้นจากแนวคิดการพัฒนาารูปแบบของ Keeves (1988) และ อุทัย บุญประเสริฐ (2546) โดยกำหนดเป็นกรอบแนวคิดในการวิจัยดังภาพที่ 1



ภาพที่ 1 กรอบแนวคิดในการวิจัย

วิธีดำเนินการวิจัย

ประชากรและกลุ่มตัวอย่าง

ประชากรและกลุ่มตัวอย่างที่ใช้ในการวิจัยครั้งนี้ ได้แก่ ผู้อำนวยการ และบุคลากรประจำจำนวนทั้งสิ้น 130 คน จากศูนย์วิทย์พัฒนา มหาวิทยาลัยสุโขทัยธรรมาธิราช จำนวน 10 แห่ง

เครื่องมือที่ใช้ในการวิจัย

1. แบบสัมภาษณ์กึ่งโครงสร้างสำหรับใช้สัมภาษณ์ผู้อำนวยการศูนย์วิทย์พัฒนา ซึ่งประกอบด้วยโครงสร้างของคำถาม 3 ส่วน ได้แก่ สภาพที่บริหารจัดการจริงในปัจจุบัน สภาพบริหารจัดการที่พึงประสงค์ในอนาคต และความต้องการจำเป็นในการเปลี่ยนแปลงการบริหารจัดการของมหาวิทยาลัยที่มีต่อศูนย์วิทย์พัฒนา

2. แบบสอบถามความคิดเห็นเกี่ยวกับความต้องการจำเป็นของการบริหารจัดการ สำหรับสอบถามบุคลากรประจำศูนย์วิทย์พัฒนา เป็นแบบสอบถามสภาพการบริหารจัดการที่ปฏิบัติจริง 25 ข้อ และที่พึงประสงค์ในอนาคต 25 ข้อ รวม 50 ข้อ ใช้รูปแบบมาตรประมาณค่า (Rating scale) ของลิเคิร์ต (Likert) โดยมีคำตอบให้เลือกตอบ 4 ระดับ ได้แก่ ระดับ 4 เห็นด้วยอย่างยิ่ง ระดับ 3 เห็นด้วย ระดับ 2 ไม่เห็นด้วย และ ระดับ 1 ไม่เห็นด้วยอย่างยิ่ง ซึ่งนำไปทดสอบความตรงเชิงเนื้อหา (Content validity) โดยให้ผู้เชี่ยวชาญตรวจสอบและให้ข้อเสนอแนะ ตรวจสอบความสอดคล้องด้วยวิธี IOC (Item objective congruence index) เพื่อปรับปรุงแก้ไขแบบสอบถามให้สมบูรณ์ ได้ค่าเฉลี่ย 0.98 จากนั้นนำไปหาค่าความเชื่อมั่น (Reliability) กับกลุ่มเป้าหมาย ซึ่งได้แก่ อดีตผู้อำนวยการและอดีตบุคลากรที่ไม่ใช่แหล่งข้อมูลมีจำนวนทั้งสิ้น 10 คน แล้วนำมาวิเคราะห์ ด้วยวิธีหาสัมประสิทธิ์แอลฟา ของ Cronbach (Cronbach Alpha coefficient) ได้ค่า 0.98

3. แบบประเมินความเหมาะสมของรูปแบบการบริหารจัดการศูนย์วิทย์พัฒนามหาวิทยาลัยสุโขทัยธรรมาธิราช เป็นแบบมาตรประมาณค่า 5 ระดับ เพื่อให้ผู้ทรงคุณวุฒิด้านการศึกษาทางไกลจำนวน 5 ท่าน ประเมินความเหมาะสมของรูปแบบการบริหารจัดการในการนำไปใช้จริงได้

การวิเคราะห์ข้อมูล

1. วิเคราะห์ข้อมูลที่ได้จากการสัมภาษณ์โดยการสร้างข้อสรุปแบบอุปนัย (Induction)
2. วิเคราะห์ข้อมูลที่ได้จากแบบสอบถามด้วยการใช้สถิติบรรยาย ได้แก่

2.1 ข้อมูลเกี่ยวกับสภาพที่ปฏิบัติจริงในปัจจุบันและสภาพที่พึงประสงค์ในการบริหารจัดการ วิเคราะห์โดยการหาค่าเฉลี่ยและส่วนเบี่ยงเบนมาตรฐานของประชากร แล้วนำมาวิเคราะห์ค่าดัชนีลำดับความสำคัญของความต้องการจำเป็นแบบปรับปรุง หรือ Priority needs index modified (PNI modified) ตามสูตร ดังนี้ (สุวิมล ว่องวาณิช, 2550)

PNI modified = $(I - D) / D$

PNI modified = ดัชนีลำดับความสำคัญของความต้องการจำเป็นแบบปรับปรุง

I (I=Importance) = สภาพการบริหารจัดการที่พึงประสงค์ในอนาคต

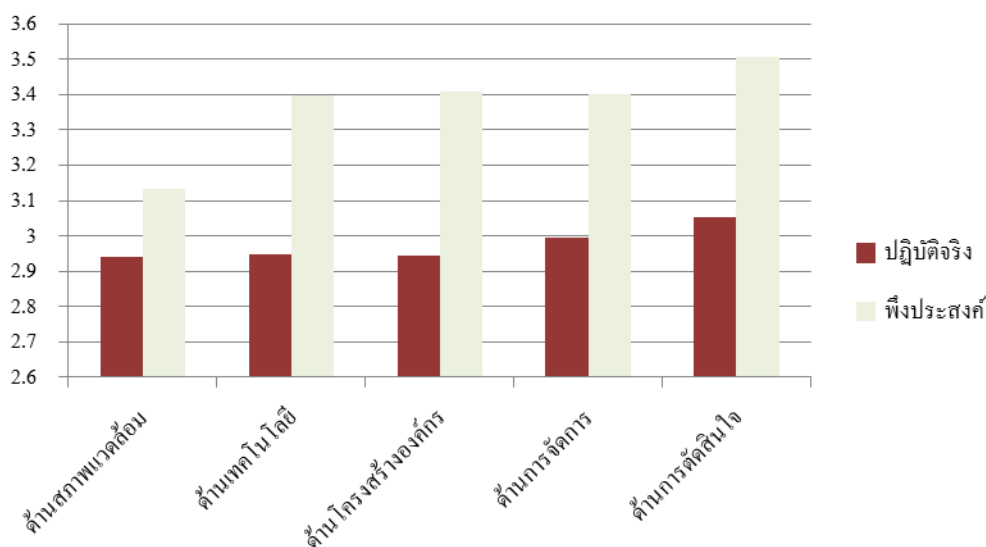
D (D=Degree of success) = สภาพการบริหารจัดการที่ปฏิบัติจริงในปัจจุบัน

2.2 ผู้วิจัยกำหนดเกณฑ์ของการเลือกข้อมูลของการบริหารจัดการ เพื่อนำมาพัฒนารูปแบบ โดยเลือกข้อมูลเฉพาะข้อที่มีค่า PNI modified ที่มีค่าระดับมากในแต่ละด้าน โดยมีวิธีแบ่งระดับค่าข้อมูล ดังนี้ 1) หากค่าพิสัยความต่างของค่า PNI modified สูงสุดและค่าต่ำสุด 2) นำค่าพิสัยความต่างแบ่งออกเป็นอันตรภาคช่วงชั้น 3 ระดับ คือ มาก ปานกลาง และน้อย 3) เลือกค่าดัชนี PNI modified ที่มีค่าในระดับมาก เพื่อนำมาพัฒนารูปแบบ

3. วิเคราะห์ข้อมูลที่ได้จากแบบประเมินความเหมาะสมของรูปแบบ โดยแสดงค่าเป็นค่าเฉลี่ยและส่วนเบี่ยงเบนมาตรฐาน

สรุปผลการวิจัย

1. สภาพที่ปฏิบัติจริงและสภาพที่พึงประสงค์ในอนาคตของการบริหารจัดการ ผลการศึกษาสภาพที่ปฏิบัติจริงและสภาพที่พึงประสงค์ในอนาคตของการบริหารจัดการของศูนย์วิทยพัฒนา มหาวิทยาลัยสุโขทัยธรรมาธิราชในเชิงปริมาณ แสดงไว้ในภาพที่ 2



ภาพที่ 2 สภาพที่ปฏิบัติจริงและสภาพที่พึงประสงค์ในอนาคตของการบริหารจัดการ

จากภาพที่ 2 พบว่า ค่าเฉลี่ยความคิดเห็นของบุคลากรศูนย์วิทยพัฒนาตามสภาพที่พึงประสงค์ สูงกว่าค่าเฉลี่ยตามสภาพความเป็นจริงในทุกด้าน และเมื่อวิเคราะห์เปรียบเทียบความต้องการจำเป็นในการพัฒนารูปแบบการบริหารจัดการ จากค่าเฉลี่ยและค่าดัชนีลำดับความสำคัญของความต้องการจำเป็นแบบปรับปรุง (PNI modified) พบผล ดังนี้

ตารางที่ 1 เปรียบเทียบความต้องการจำเป็นในการพัฒนารูปแบบการบริหารจัดการ จำแนกรายด้าน

ที่	รูปแบบการบริหารจัดการ	ค่าเฉลี่ยสภาพ		PNI modified	ระดับ	ลำดับ
		ปฏิบัติจริง	พึงประสงค์			
1	ด้านสภาพแวดล้อม	2.9411	3.1333	0.0654	น้อย	5
2	ด้านเทคโนโลยี	2.9473	3.3984	0.1531	มาก	2
3	ด้านโครงสร้างองค์กร	2.9442	3.4078	0.1575	มาก	1
4	ด้านการจัดการ	2.9953	3.4031	0.1361	มาก	4
5	ด้านการตัดสินใจ	3.0543	3.5070	0.1482	มาก	3

จากตารางที่ 1 พบว่า ค่าดัชนีลำดับความสำคัญของความต้องการจำเป็นแบบปรับปรุง (PNI modified) ที่มีต่อการบริหารจัดการของศูนย์วิทยพัฒนา มหาวิทยาลัยสุโขทัยธรรมาธิราช พบว่า ด้านโครงสร้างองค์กร ด้านเทคโนโลยี ด้านการตัดสินใจ และด้านการบริหารจัดการ มีค่า PNI modified ในระดับมากที่จะต้องพัฒนารูปแบบการบริหารจัดการในระดับแรก ส่วนด้านสภาพแวดล้อมมีค่า PNI modified อยู่ในระดับน้อย ส่วนผลการศึกษาสภาพที่ปฏิบัติจริงและสภาพที่พึงประสงค์ในโอกาสของการบริหารจัดการศูนย์วิทยพัฒนา จากการสัมภาษณ์ผู้อำนวยการ ได้ข้อสรุปที่มหาวิทยาลัยมีความต้องการจำเป็นในการพัฒนารูปแบบการบริหารจัดการศูนย์วิทยพัฒนาในแต่ละด้าน ดังนี้

ด้านสภาพแวดล้อมองค์กร ศูนย์วิทยพัฒนาควรต้องเปลี่ยนแปลงเป็นองค์กรแห่งการจัดการเรียนรู้ ให้เป็นที่พึงพิงของชุมชนให้มากขึ้นในฐานะหน่วยงานตัวแทนมหาวิทยาลัยในระดับภูมิภาค รวมทั้งควรนำภูมิปัญญาท้องถิ่นมาเป็นเครือข่ายการบริการการศึกษา และปรับบทบาทด้านกลยุทธ์ของมหาวิทยาลัยในการตอบสนองความต้องการทางการศึกษาในเชิงรุก

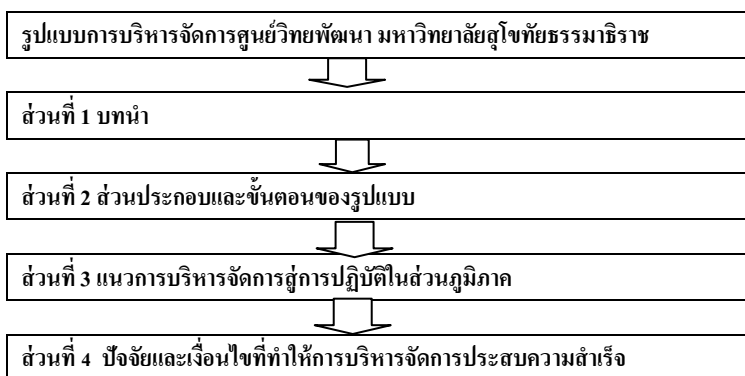
ด้านเทคโนโลยีองค์กร ควรต้องมีเทคโนโลยีการสื่อสารและสารสนเทศในการบริหารจัดการเพื่อรองรับการบริการให้นักศึกษาและชุมชนอย่างทั่วถึงยิ่งขึ้น รวมทั้งมีการบริหารจัดการเพื่อให้นักวิชาการประจำศูนย์มีความรู้และทักษะความสามารถในการใช้เทคโนโลยีให้มากขึ้น ด้านโครงสร้างองค์กร ควรต้องมีการจัดโครงสร้างองค์กรที่ยกระดับสถานภาพเทียบเท่าสำนัก มีระบบการตั้งการและ

ประสานงานจากส่วนกลางไปยังศูนย์วิทย์พัฒนาที่เป็นรูปธรรมชัดเจน มีคณะกรรมการบริหารของศูนย์ที่มีตัวแทนของหน่วยงานสำคัญในท้องถิ่นร่วมเป็นคณะกรรมการ มีการจัดโครงสร้างให้แต่ละหน่วยงานประกอบด้วยกลุ่มบุคลากรที่มีความสามารถหลากหลาย ปฏิบัติงานได้อย่างยืดหยุ่น และด้านการจัดการศูนย์วิทย์พัฒนายังคงต้องได้รับนโยบายและแผนงานจากส่วนกลาง แต่ควรมีการสร้างวัฒนธรรมองค์กรและการมีบรรยากาศในการบริหารจัดการที่ดี มีการบริหาร จัดการแบบบูรณาการร่วมกับท้องถิ่น บริหารด้วยหลักธรรมาภิบาล และด้านการตัดสินใจ ควรมีกระบวนการตัดสินใจที่เป็นไปตามวงจรเดมมิ่ง เพื่อให้การตัดสินใจสามารถวางแผน ลงมือปฏิบัติ ตรวจสอบ และปรับปรุงพัฒนาได้อย่างเป็นระบบและต่อเนื่อง รวมทั้งมีการตัดสินใจที่โปร่งใส ถูกต้องตามระเบียบ

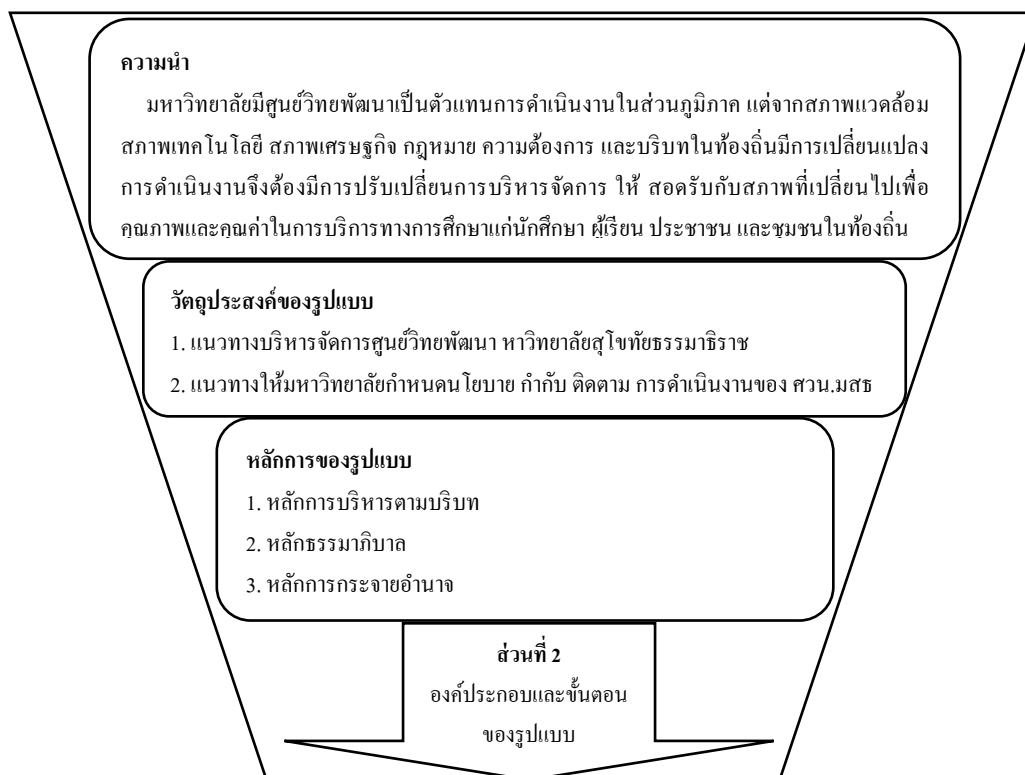
2. การพัฒนารูปแบบการบริหารจัดการศูนย์วิทย์พัฒนา มหาวิทยาลัยสุโขทัยธรรมาธิราช จากข้อมูลที่ได้จากการศึกษาสภาพที่ปฏิบัติจริงและสภาพที่พึงประสงค์ในอนาคตนำมาสังเคราะห์และสร้างข้อสรุปใหม่แล้วด้วยกร่างเป็นรูปแบบการบริหารจัดการนำไปประเมินความเหมาะสมในการนำไปใช้จากผู้ทรงคุณวุฒิทางการศึกษาทางไกลโดยหาฉันทามติ ค่าที่ได้จากการประเมินความเหมาะสม มีค่าสูงสุด 4.80 และค่าต่ำสุด 4.20 ได้ค่าเฉลี่ยรายข้อระหว่าง 4.20-4.80 และมีส่วนเบี่ยงเบนมาตรฐาน มีค่าสูงสุด 1.30 และค่าต่ำสุด 0.45 โดยจำนวนข้อที่ผู้ทรงคุณวุฒิเห็นด้วยอย่างมากที่สุดจำนวน 29 ข้อ เห็นด้วยในระดับมาก 3 ข้อ จากจำนวนข้อทั้งหมด 32 ข้อ ส่วนข้อเสนอแนะเพิ่มเติมวิเคราะห์ด้วยวิธีการจำแนกข้อมูลแล้วปรับองค์ประกอบที่มีความเกี่ยวข้องเข้ากับข้อค้นพบ สรุปผลการประเมินความเหมาะสมของรูปแบบอยู่ในระดับเห็นด้วยอย่างมาก

3. รูปแบบการบริหารจัดการศูนย์วิทย์พัฒนา มหาวิทยาลัยสุโขทัยธรรมาธิราช มีองค์ประกอบ 4 ส่วน ได้แก่ ส่วนที่ 1 ส่วนของบทบาท ประกอบด้วย ความนำในการบริหารจัดการศูนย์วิทย์พัฒนา ในฐานะเป็นหน่วยงานตัวแทนของมหาวิทยาลัยในส่วนภูมิภาค หลักการของที่ใช้ในการบริหารจัดการใช้แนวคิดเชิงระบบ 3 หลักการ ได้แก่ การบริหารตามบริบท หลักธรรมาภิบาล และหลักการกระจายอำนาจ ซึ่งมีวัตถุประสงค์ 2 ประการ เพื่อเป็นแนวทางในการบริหารจัดการ และให้มหาวิทยาลัยนำไปใช้กำหนดเป็นนโยบาย การกำกับ และติดตามผลการดำเนินงานของศูนย์วิทย์พัฒนา ส่วนที่ 2 การบริหารจัดการมี 5 ด้าน ได้แก่ ด้านสภาพแวดล้อมองค์กร ด้านเทคโนโลยีองค์กร ด้านโครงสร้างองค์กร ด้านการบริหารจัดการ และด้านการตัดสินใจ มีกระบวนการขับเคลื่อนการบริหารจัดการตามความสัมพันธ์ขององค์ประกอบ 9 กระบวนการ คือ 1) กำหนดเป็นนโยบายของมหาวิทยาลัยและสร้างการยอมรับ 2) จัดโครงสร้างงานสนับสนุนการบริหารจัดการของศูนย์วิทย์พัฒนา 3) จัดทำแผนการบริหารจัดการศูนย์วิทย์พัฒนา 4) พัฒนาความรู้และทักษะที่จำเป็นสำหรับผู้อำนวยการ และบุคลากรของศูนย์วิทย์พัฒนา 5) จัดประชุมเชิงปฏิบัติการกำหนดแนวทางการบริหารจัดการศูนย์วิทย์พัฒนา

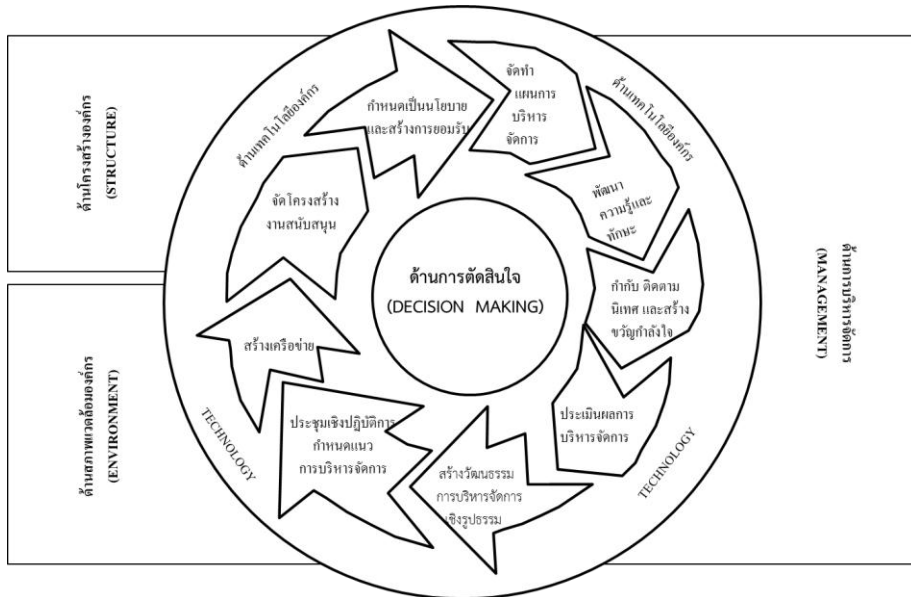
6) กำกับติดตามนิเทศและสร้างขวัญกำลังใจ 7) ประเมินผลการบริหารจัดการของศูนย์วิทย์พัฒนา 8) สร้างเครือข่ายสนับสนุนการบริหารจัดการศูนย์วิทย์พัฒนา และ 9) การสร้างวัฒนธรรมการบริหารจัดการให้เกิดในเชิงรูปธรรม ส่วนที่ 3 เป็นแนวทางการบริหารจัดการ 3 ขั้นตอน คือ ขั้นตอนเตรียมการ โดยการจัดทำคู่มือการบริหารจัดการศูนย์วิทย์พัฒนา ทำความเข้าใจกับผู้อำนวยการและบุคลากร โดยการจัดประชุมปรับทัศนคติและทำความเข้าใจการนำคู่มือไปใช้ ขั้นตอนดำเนินการ ให้ดำเนินการบริหารจัดการตามแผนการบริหารจัดการ จัดกิจกรรมการประชุมภายในหน่วยงาน ประสานความร่วมมือหน่วยงานภายนอก มีอิสระในการดำเนินงาน ใช้หลักธรรมาภิบาลในการบริหารจัดการ บันทึกสาระ และประเด็นปัญหาอุปสรรค หรือส่วนส่งเสริมความสำเร็จ และขั้นสรุปผล ประเมิน และพัฒนา ซึ่งมหาวิทยาลัยแต่งตั้งคณะกรรมการประเมินผล จัดทำแนวทางและการดำเนินการประเมินผล จัดประชุมร่วมกันระหว่างคณะกรรมการประเมินผลและบุคลากรศูนย์วิทย์พัฒนาเพื่อสร้างความเข้าใจที่ดีและการนำผลการประเมินไปใช้เป็นแนวทางในการปรับปรุงหรือพัฒนาแนวทางการบริหารจัดการ โดยทำเป็นรายงานและประกาศผลการประเมิน เพื่อใช้เป็นแนวทางในการติดตาม กำกับการดำเนินงานในปีต่อ ๆ ไป และส่วนที่ 4 ปัจจัยและเงื่อนไขที่ทำให้การบริหารจัดการประสบความสำเร็จ ซึ่งแสดงไว้ 3 ปัจจัย ได้แก่ ปัจจัยด้านองค์กร ต้องมีการปรับเปลี่ยนแนวการบริหารจัดการตั้งแต่ระดับหน่วยงานต้นสังกัดในการกำหนดคน โยบาย อำนาจหน้าที่ ภารกิจที่ชัดเจน มีหน่วยประสานทำหน้าที่ประสานนโยบายสู่การปฏิบัติ หน่วยงานระดับปฏิบัติคือศูนย์วิทย์พัฒนาต้องมีความคล่องตัวในการแปลงนโยบายสู่การปฏิบัติในระดับท้องถิ่นที่มีสภาพแวดล้อมในท้องถิ่นที่แตกต่างกัน ซึ่งต้องมีสภาพที่คล่องตัว ปฏิบัติงานได้รวดเร็ว บุคลากรมีความสามารถในการทำงานที่หลากหลาย และมีวัฒนธรรมองค์กรในการเป็นองค์กรแห่งการแลกเปลี่ยนเรียนรู้ที่เชื่อมโยงการใช้ประโยชน์จากสภาพเทคโนโลยีที่มีอยู่อย่างเต็มศักยภาพสู่การบริการในระดับท้องถิ่น มีความเข้าใจในปรัชญาการศึกษาทางไกล มีการประกาศแผนการดำเนินงานที่มีส่วนเกี่ยวข้องกับศูนย์วิทย์พัฒนา มีตัวบ่งชี้ผลการสำเร็จในการดำเนินงานร่วมกันและมีความเป็นกัลยาณมิตรที่ดีกับท้องถิ่น ยึดหลักการร่วมใช้ทรัพยากรให้เกิดประโยชน์สูงสุด ปัจจัยด้านบุคลากร ผู้บริหารระดับสูง ผู้อำนวยการและบุคลากร มีคุณลักษณะที่เหมาะสมในการเป็นผู้นำแห่งการเปลี่ยนแปลง และสามารถบริหารนโยบาย ประกาศแผนงาน จัดกิจกรรมการแลกเปลี่ยนเรียนรู้ จัดทำคู่มือการดำเนินงานและการประเมินผล ประชาสัมพันธ์ให้หน่วยงานที่เกี่ยวข้องได้ทราบและเชื่อมโยงการบริหารจัดการแบบพึ่งพากันและกัน ดังนั้น การพัฒนารูปแบบการบริหารจัดการศูนย์วิทย์พัฒนา สามารถนำเสนอได้ดังภาพที่ 3



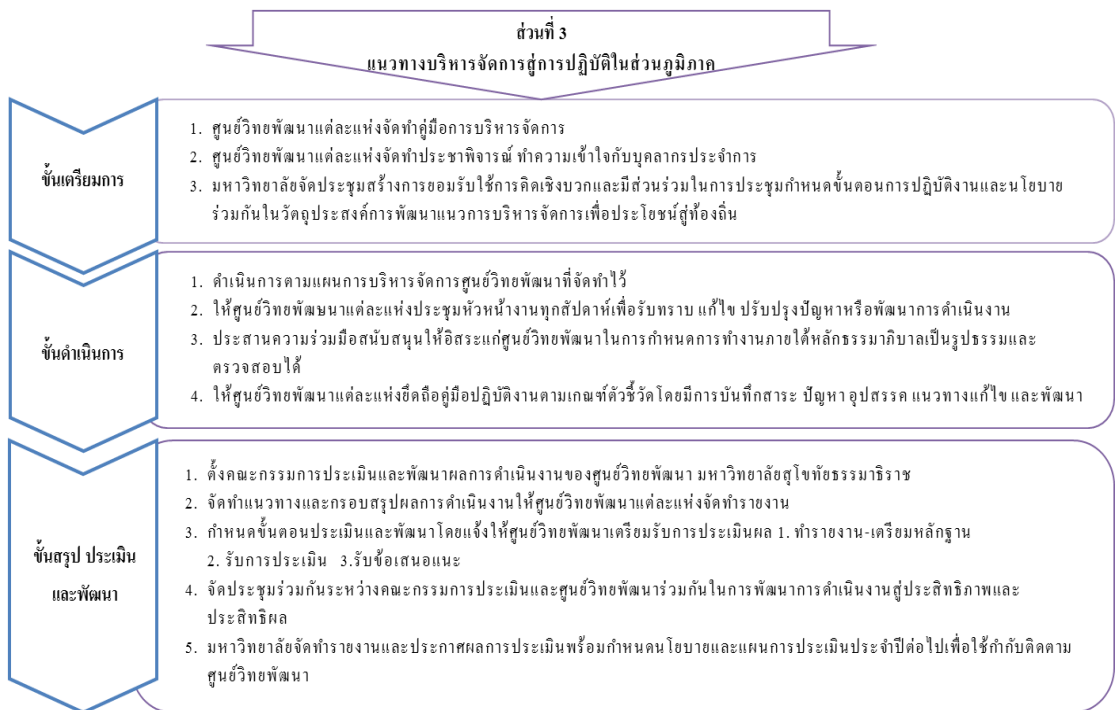
ส่วนที่ 1 บทนำ



ส่วนที่ 2 องค์ประกอบและกระบวนการของรูปแบบ



ส่วนที่ 3 แสดงแนวทางการบริหารจัดการสู่การปฏิบัติในศูนย์วิทย์พัฒนา



ส่วนที่ 4 ปัจจัยและเงื่อนไขที่ทำให้การบริหารจัดการประสบความสำเร็จ

ด้านองค์กร

- หน่วยงานต้นสังกัดคืออธิการบดีทำหน้าที่ดูแลศูนย์พัฒนาอย่างเดียว มีการกำหนดนโยบาย อำนวยความสะดวก สนับสนุน แก้ไขกฎระเบียบต่าง ๆ ให้เอื้อต่อการดำเนินงานของศูนย์วิทยาพัฒนา
- หน่วยงานประสานงานประสานศูนย์วิทยาพัฒนา มีโครงสร้าง ครอบคลุมงาน การกิจของบุคลากร บรรยาการการทำงาน แผนงาน ที่ชัดเจน และมีงบประมาณที่เพียงพอ
- หน่วยงานปฏิบัติคือศูนย์วิทยาพัฒนาทั้ง 10 แห่ง ใช้กลไกการทำงานเชิงระบบ หน่วยงานมีการทำงานที่เข้มแข็ง เป็นระบบ กล้องควม มีเครือข่ายและมีวัฒนธรรมองค์กรที่ดี
- หน่วยงานอื่นภายในมหาวิทยาลัยที่เกี่ยวข้อง มีแผนการประสานงานร่วมเมื่อที่รวดเร็ว มีตัวบ่งชี้ความสำเร็จร่วมกัน มีความเป็นหน่วยงานที่ยึดเหนี่ยวกันที่ดี
- หน่วยงานภายนอกมหาวิทยาลัยที่เกี่ยวข้อง มีความเข้าใจในปรัชญาการศึกษาทางไกล การร่วมใช้ทรัพยากรท้องถิ่นลักษณะประสานความร่วมมือร่วมใจช่วยเหลือซึ่งกันและกัน

ด้านบุคลากร

- ผู้บริหารระดับสูงมีความมั่นคงในปณิธาน นโยบายอย่างสิ้นเชิงและต่อเนื่องเนื่องจากทุกยุคสมัยการบริหาร
- บุคลากรงานประสานศูนย์วิทยาพัฒนาที่มีความรู้ในสร้าง ถ่ายทอด ประเมิน และพัฒนา นโยบาย กลยุทธ์ เป้าหมายและแผนงานสู่การปฏิบัติในท้องถิ่น
- ผู้อำนวยการศูนย์วิทยาพัฒนา มีคุณลักษณะความรับผิดชอบสูง มีความสามารถในการบริหารการเปลี่ยนแปลงของศูนย์วิทยาพัฒนา
- บุคลากรประจำศูนย์วิทยาพัฒนา มีคุณลักษณะการทำงานเป็นทีม สามารถใช้เทคโนโลยีขององค์กรให้เกิดประโยชน์สูงสุด มีทักษะการทำงานที่หลากหลายและคิดริเริ่มสร้างสรรค์

ด้านกระบวนการ

1. มีการคงไว้ซึ่งนโยบาย
2. มีเจ้าภาพหลัก
3. มีการประกาศแผนงาน
4. มีการจัดกิจกรรมแลกเปลี่ยนเรียนรู้
5. มีการจัดประชุมเชิงปฏิบัติการ
6. มีคณะกรรมการประเมินผลการดำเนินงานศูนย์วิทยาพัฒนา

7. มีคู่มือการบริหารจัดการ

8. มีการสร้างเครือข่ายสนับสนุน
9. มีการกำกับ ติดตาม และนิเทศงานศูนย์วิทยาพัฒนา
10. มีการจัดประกาศผลสำเร็จของการบริหารจัดการศูนย์วิทยาพัฒนา
11. ทุกส่วนงานภายในมหาวิทยาลัยมีความพร้อมในการสนับสนุน
12. ทุกส่วนงานภายนอกมหาวิทยาลัยมีความพร้อมรับการเปลี่ยนแปลงหรือพัฒนาการบริหารจัดการศูนย์วิทยาพัฒนา

ภาพที่ 3 การพัฒนารูปแบบการบริหารจัดการศูนย์วิทยาพัฒนา

อภิปรายผล

จากข้อค้นพบสภาพที่ปฏิบัติจริงและสภาพที่พึงประสงค์ในอนาคตของการบริหารจัดการทั้งเชิงคุณภาพด้วยการสัมภาษณ์และเชิงปริมาณด้วยแบบสอบถาม โดยหาค่าดัชนีลำดับความสำคัญของความต้องการจำเป็นแบบปรับปรุง (PNI modified) ที่มีต่อการบริหารจัดการของศูนย์วิทยาพัฒนา จำแนกรายด้าน ตามแนวคิดการจัดองค์กรและรูปแบบการบริหารเชิงระบบของ Brown และ Moberg (1980) พบว่า มีค่า PNI modified ในระดับมาก 4 ด้าน โดยด้านโครงสร้างองค์กรมีค่า PNI modified อยู่ในลำดับที่ 1 โดยด้านเทคโนโลยี ด้านการตัดสินใจ และด้านการบริหารจัดการมีค่า PNI modified อยู่ในระดับมากและเป็นลำดับที่ 2, 3 และ 4 ตามลำดับ ส่วนด้านสภาพแวดล้อมองค์กรมีค่า PNI modified ในระดับปานกลาง อยู่เป็นอันดับที่ 5 แสดงว่าเมืองค์ประกอบ 4 ด้าน ที่ผู้ตอบแบบสอบถามให้ความสำคัญว่า มีความต้องการจำเป็นที่จะต้องมีการพัฒนาจากสภาพการบริหารจัดการที่ปฏิบัติจริงในปัจจุบัน ซึ่งข้อมูลที่ได้จึงเป็นข้อพิจารณาแบบการบริหารจัดการศูนย์วิทยาพัฒนา

รูปแบบการบริหารจัดการศูนย์วิทยาพัฒนา มหาวิทยาลัยสุโขทัยธรรมาธิราช ควรยึดแนวคิดการบริหารจัดการเชิงระบบ 3 หลักการ ได้แก่ หลักการบริหารตามบริบท หลักธรรมาภิบาล และ

หลักการกระจายอำนาจ โดยมีวัตถุประสงค์ของรูปแบบ 2 ประการ คือ เพื่อเป็นแนวทางในการบริหารจัดการ และเพื่อเป็นแนวทางให้มหาวิทยาลัยนำไปใช้กำหนดเป็นนโยบาย การกำกับ และติดตามผลการดำเนินงานของศูนย์วิทย์พัฒนา ซึ่งเป็นตัวกำหนดให้มีการขับเคลื่อนในกระบวนการบริหารจัดการตามองค์ประกอบการบริหารจัดการตามแนวคิดของ Brown และ Moberg (1980) ภายใต้องค์ประกอบทั้ง 5 ด้าน คือ ด้านสภาพแวดล้อมองค์กร ด้านเทคโนโลยีองค์กร ด้านโครงสร้างองค์กร ด้านการจัดการ และด้านการตัดสินใจ โดยมีกระบวนการขับเคลื่อน 9 กระบวนการ ได้แก่ การกำหนดเป็นนโยบายของมหาวิทยาลัยและสร้างการยอมรับ จัดโครงสร้างงานสนับสนุนการบริหารจัดการศูนย์วิทย์พัฒนา จัดทำแผนการบริหารจัดการศูนย์วิทย์พัฒนา พัฒนาความรู้และทักษะที่จำเป็นสำหรับผู้อำนวยการและบุคลากรศูนย์วิทย์พัฒนา จัดประชุมเชิงปฏิบัติการกำหนดแนวทางการบริหารจัดการ กำกับติดตามนิเทศและสร้างขวัญกำลังใจ ประเมินผลการบริหารจัดการ สร้างเครือข่ายสนับสนุนการบริหารจัดการ และการสร้างวัฒนธรรมการบริหารจัดการเชิงรูปธรรม จะทำหน้าที่ให้เกิดประสิทธิภาพและประสิทธิผลตามวัตถุประสงค์ได้ดีกว่าสภาพในปัจจุบัน

อย่างไรก็ตาม จะต้องพิจารณาถึงปัจจัยที่จะส่งผลต่อความสำเร็จอีก 3 ประการ คือ ปัจจัยเกี่ยวกับองค์กร มหาวิทยาลัยควรแต่งตั้งรองอธิการบดีหรือผู้ที่ได้รับมอบหมายให้มีการกิจในการรับผิดชอบการดำเนินงานของศูนย์วิทย์พัฒนาโดยเฉพาะ มีการกำหนดนโยบาย การกำกับ ติดตาม และประเมินผลเพื่อพัฒนาการดำเนินงานของศูนย์วิทย์พัฒนาให้ชัดเจน มีการสนับสนุนการประชาสัมพันธ์และทรัพยากรให้เพียงพอ มีการปรับปรุงและกำหนดกฎระเบียบที่เกี่ยวข้องให้มีความคล่องตัวในการดำเนินงาน มีการกำหนดบทบาทหน้าที่ กรอบภาระงาน และสนับสนุนงบประมาณของงานประสานศูนย์วิทย์พัฒนาให้มีความชัดเจน เพื่อทำหน้าที่การประสานนโยบายสู่การปฏิบัติในระดับท้องถิ่นได้อย่างคล่องตัว หน่วยงานระดับปฏิบัติการคือศูนย์วิทย์พัฒนา ต้องมีบทบาทในการเป็นตัวแทนของมหาวิทยาลัยในส่วนท้องถิ่นอย่างแท้จริง มีกลไกการดำเนินงานเชิงระบบ มีความคล่องตัวและรวดเร็วในการปรับกลยุทธ์การดำเนินงานให้สอดคล้องกับสภาพแวดล้อมและบริบทขององค์กร รวมทั้งบทบาทในการสร้างความร่วมมือร่วมใช้ทรัพยากรในท้องถิ่นร่วมกัน อีกทั้งหน่วยงานอื่นทั้งภายในและภายนอกมหาวิทยาลัยควรมีแผนการดำเนินงานที่เกี่ยวข้องกับศูนย์วิทย์พัฒนาอย่างชัดเจน เชื่อมโยงการดำเนินงานของหน่วยงานกับศูนย์วิทย์พัฒนาได้อย่างชัดเจนมีแผนการประสานงานและมีตัวบ่งชี้ความสำเร็จของการดำเนินงานร่วมกัน รวมทั้งเข้าใจในระบบการจัดการศึกษาทางไกลของมหาวิทยาลัยอย่างถ่องแท้ ปัจจัยด้านบุคลากร ซึ่งผู้บริหารระดับสูงควรเห็นความสำคัญของหน่วยงานในส่วนภูมิภาค บุคลากรงานประสานศูนย์วิทย์พัฒนา มีความรู้ความสามารถและชำนาญในการสร้างการถ่ายทอด การประเมิน และการพัฒนานโยบาย แผนกลยุทธ์ เป้าหมาย และแผนงานสู่การปฏิบัติใน

ระดับท้องถิ่น ได้อย่างกลมกลืน มีการทำงานเป็นทีม มีแนวคิดเชิงระบบที่เด่นชัด ส่วนบุคลากรศูนย์วิทย์พัฒนา โดยเฉพาะผู้อำนวยการศูนย์วิทย์พัฒนาต้องมีคุณลักษณะเป็นผู้นำแห่งการเปลี่ยนแปลง มีความสามารถและศิลปะในการถ่ายทอด สื่อสารที่ชัดเจน มีอุดมการณ์ที่แน่วแน่ มีความสามารถในการสร้างขวัญและกำลังใจ และมีองค์ความรู้ทางการบริหารแนวใหม่ อีกทั้งบุคลากรประจำศูนย์วิทย์พัฒนาควรมีคุณลักษณะส่งเสริมการทำงานเป็นทีม และบัจฉย์ด้านกระบวนการ ให้มีการคงไว้ซึ่งนโยบายการบริหาร มีเจ้าภาพหลักในการดำเนินงาน มีการประกาศแผนงาน จัดกิจกรรมแลกเปลี่ยนเรียนรู้ มีการจัดประชุมเชิงปฏิบัติการประจำปี มีการสร้างเครือข่ายสนับสนุน ทั้งภายในและภายนอกมหาวิทยาลัย

ข้อเสนอแนะ

ข้อเสนอแนะทั่วไป

1. ด้านสภาพแวดล้อมองค์กร จากข้อค้นพบความต้องการจำเป็นมหาวิทยาลัยควรร่วมกับศูนย์วิทย์พัฒนาในการสร้างความพร้อมในการเข้าสู่ประชาคมอาเซียน และการมีเครือข่ายการบริการนักศึกษารวมทั้งพันธมิตรจากหน่วยงานจัดการศึกษาอื่น ๆ ทั้งภาครัฐและเอกชน ในการร่วมมือกันจัดบริการการศึกษาให้กับท้องถิ่น

2. ด้านสภาพเทคโนโลยีองค์กร จากข้อค้นพบ บุคลากรศูนย์วิทย์พัฒนามีความต้องการจำเป็นระดับมาก ในการมีองค์ความรู้ทางด้านเทคโนโลยีที่ทันสมัย แต่ยังมีการใช้ศักยภาพของเทคโนโลยียังไม่คุ้มค่า ผู้บริหารควรให้บุคลากรประจำของศูนย์วิทย์พัฒนาแต่ละแห่งที่เกี่ยวข้องกับการใช้เทคโนโลยี ได้มีการร่วมในการจัดทำกิจกรรมแลกเปลี่ยนเรียนรู้ในการใช้เทคโนโลยีและสารสนเทศขององค์กรให้คุ้มค่า รวมทั้งควรส่งเสริมให้บุคลากรที่อยู่ในตำแหน่งอื่น ๆ ได้มีโอกาสในการได้รับการฝึกอบรมการใช้โปรแกรมทางคอมพิวเตอร์เพื่อสนับสนุนการทำงานอย่างเต็มที่

3. ด้านโครงสร้างองค์กร จากข้อค้นพบ ความต้องการจำเป็นระดับมาก ในการมีผังโครงสร้างการบริหารงานศูนย์วิทย์พัฒนาที่ชัดเจน บุคลากรสามารถกำหนดความก้าวหน้าในการทำงานได้ด้วยความมั่นใจ มหาวิทยาลัยควรมีการทบทวนบทบาทหน้าที่และสถานภาพของศูนย์วิทย์พัฒนาให้มีความเหมาะสมเทียบเท่าผู้อำนวยการสำนักหรือเทียบเท่าผู้อำนวยการกอง ให้เหมาะสมกับฐานะหน่วยงานตัวแทนมหาวิทยาลัยในระดับภูมิภาคที่แท้จริง ทั้งควรกำหนดความก้าวหน้าและภาระงานที่รับผิดชอบของบุคลากรให้มีความสามารถในการเติบโตได้ในสายงานที่บุคลากรรับผิดชอบเพิ่มสูงขึ้น

4. ด้านการจัดการ จากข้อค้นพบ ที่ศูนย์วิทย์พัฒนามีการดำเนินกิจกรรมหรือโครงการบางโครงการ ที่ยังไม่เป็นไปในทิศทางจัดการเดียวกัน มหาวิทยาลัยจึงควรจัดให้มีการประชุมการจัดทำแผนกลยุทธ์การดำเนินงานและแผนงานต่าง ๆ โดยให้ศูนย์วิทย์พัฒนาทุกแห่งได้มีส่วนร่วม

จัดทำแผนกลยุทธ์ แผนการปฏิบัติงาน ร่วมสร้างตัวชี้วัด และร่วมสร้างเกณฑ์ในการประเมินผลการดำเนินงานที่เป็นไปในทิศทางเดียวกัน โดยมีมหาวิทยาลัยเป็นผู้ประสานภารกิจร่วมกัน

5. ด้านการตัดสินใจ จากข้อค้นพบ ศูนย์วิทยพัฒนามีความต้องการจำเป็นในการส่งเสริมสนับสนุน และสร้างบรรยากาศให้บุคลากรมีส่วนร่วมในการบริหาร จึงควรส่งเสริมให้บุคลากรมีส่วนร่วมในการบริหาร โดยจัดตั้งเป็นคณะทำงานหรือคณะกรรมการแยกตามภารกิจที่สำคัญ ๆ

ข้อเสนอแนะในการวิจัยครั้งต่อไป

1. เพื่อให้ผลการวิจัยได้ขยายมุมมองในภาพกว้างถึงปัจจัยเชิงสาเหตุ จึงควรมีการศึกษาถึงปัจจัยเชิงสาเหตุที่ส่งผลต่อความสำเร็จตามสภาพที่พึงประสงค์ของศูนย์วิทยพัฒนา

2. เพื่อให้ผลการวิจัยได้ประสิทธิผลการดำเนินงานของศูนย์วิทยพัฒนาในส่วนของผู้บริหารหน่วยงาน จึงควรมีการศึกษาด้านคุณลักษณะที่พึงประสงค์ของผู้อำนวยการและหัวหน้างานศูนย์วิทยพัฒนาที่ส่งผลต่อสภาพที่พึงประสงค์ของศูนย์วิทยพัฒนา

3. จากข้อค้นพบในการวิจัย มีความหลากหลายในรูปแบบการติดต่อสื่อสารประสานงานกับศูนย์วิทยพัฒนาซึ่งมีลักษณะต่างฝ่ายต่างทำต่างประสานทำให้เกิดปัญหาในการดำเนินการของศูนย์วิทยพัฒนา เกิดความซ้ำซ้อน เกิดความล่าช้าในการประสานงานติดต่อสื่อสาร จึงเห็นควรให้มีการวิจัยรูปแบบการสื่อสารประสานงานกับศูนย์วิทยพัฒนา เพื่อนำข้อค้น ไปจัดทำแนวทางหรือรูปแบบการสื่อสารที่มีประสิทธิภาพต่อไป

เอกสารอ้างอิง

- จิริพร โชติพิบูลย์ทรัพย์. (2553). เอกสารเสนอแนะการลดปัญหาการออกกลางคันของนักศึกษา มหาวิทยาลัยสุโขทัยธรรมาธิราช ต่อประธานคณะกรรมการออกกลางคันของนักศึกษา 29 มกราคม 2553. งานประสานศูนย์วิทยพัฒนา มหาวิทยาลัยสุโขทัยธรรมาธิราช.
- จิริพร พูลสงวน และคณะ. (2543). การสำรวจสาเหตุของปัญหาในการดำเนินงานของศูนย์วิทยพัฒนาบริการ มหาวิทยาลัยสุโขทัยธรรมาธิราช จังหวัดนครศรีธรรมราช เพชรบุรี อุบลราชธานี นครสวรรค์ และสุโขทัย. รายงานการวิจัย ทนุอุดการวิจัยกองทุนรัตนโกสินทร์ สมโภชน์ 200 ปี. นนทบุรี: มหาวิทยาลัยสุโขทัยธรรมาธิราช.
- นิภาพร ภาคอุทัย. (2546). การดำเนินงานของศูนย์วิทยพัฒนา มหาวิทยาลัยสุโขทัยธรรมาธิราช วิทยานิพนธ์ศึกษาศาสตรมหาบัณฑิต (สาขาวิชาบริหารการศึกษา). มหาวิทยาลัยสุโขทัยธรรมาธิราช, นนทบุรี.

- บุญนุช วุ่นสน. (2550). *การประเมินผลการดำเนินงานของศูนย์วิทย์พัฒนา มหาวิทยาลัยสุโขทัยธรรมมาธิราช*. วิทยานิพนธ์ศึกษาศาสตรมหาบัณฑิต (สาขาวิชาการศึกษาศาสตร์). มหาวิทยาลัยสุโขทัยธรรมมาธิราช, นนทบุรี.
- สุมาลี เดชบุญพบ. (2547). *การดำเนินงานส่งเสริมและบริการการศึกษาของศูนย์พัฒนา มหาวิทยาลัยสุโขทัยธรรมมาธิราช*. วิทยานิพนธ์ศึกษาศาสตรมหาบัณฑิต. มหาวิทยาลัยสุโขทัยธรรมมาธิราช, นนทบุรี.
- สุวิมล ว่องวานิช. (2550). *การวิจัยประเมินความต้องการจำเป็น*. กรุงเทพฯ: จุฬาลงกรณ์มหาวิทยาลัย.
- อุทัย บุญประเสริฐ. (2546). *ตัวแบบ รูปแบบ หรือ แบบจำลอง. ชุดความรู้พื้นฐานการบริหาร การศึกษา*. กรุงเทพฯ: ภาควิชาบริหารการศึกษา คณะครุศาสตร์ จุฬาลงกรณ์มหาวิทยาลัย.
- Brown, W., & Moberg, D.,. (1980). *Organization theory and management: A macroapproach*. New York: John Wiley & Sons.
- Keeves, J. P. (1988). *Models and model building in educational research, methodology and measurement: An international handbook*. U.K: Pergamon Press.
- Moore, M. G., & Kearsley, G. (2005). *Distance education: A systems view (2nd ed.)* Thomson Learning.
