

แนวทางการอนุรักษ์และส่งเสริมการออกแบบผ้าทอกีเอวของกลุ่ม
แม่บ้านชาติพันธุ์กะเหรี่ยง บ้านไม้สลี ตำบลตะเคียนปม
อำเภอทุ่งหัวช้าง จังหวัดลำพูน

The Guidelines for Wisdom Conservation and Design Promotion
Back Strap Loom Woven of Karen Housewives in Mai Salee
Community, Takhian Pom Sub-district, Thung Hua Chang
District, Lamphun Province

อรทัย ไหมแก้ว

พระครูสิริบรมธาตุพิทักษ์, ทิพาภรณ์ เยสุวรณ์,

เยื้อง ปั่นเหนงเพ็ชร

Aurathai Maikew

Phrakhrusiriborrommathatpitak, Tipaporn Yesuwan,

Yueng Pannengpetch

มหาวิทยาลัยมหาจุฬาลงกรณราชวิทยาลัย วิทยาเขตเชียงใหม่

Mahachulalongkornrajavidyalaya University

ปรีชา วงศ์ทิพย์

Preecha Wongtip

มหาวิทยาลัยเชียงใหม่

Chiang Mai University

Corresponding Author, E-mail: maikaeworathai@gmail.com

บทคัดย่อ

บทความวิจัยนี้มีวัตถุประสงค์ 1) เพื่อศึกษาภูมิปัญญาผ้าทอกีเอวของกลุ่มชาติพันธุ์กะเหรี่ยงชุมชนบ้านไม้สลี ตำบลตะเคียนปม อำเภอทุ่งหัวช้าง จังหวัดลำพูน 2) เพื่อส่งเสริมการออกแบบผ้าทอกีเอวของกลุ่มแม่บ้านชาติพันธุ์กะเหรี่ยงชุมชนบ้านไม้สลี ตำบลตะเคียนปม อำเภอทุ่งหัวช้าง จังหวัดลำพูน 3) เพื่อศึกษาแนวทางการอนุรักษ์และพัฒนาผ้าทอกีเอวของกลุ่มแม่บ้านชาติพันธุ์กะเหรี่ยงชุมชนบ้านไม้สลี ตำบลตะเคียนปม อำเภอทุ่งหัวช้าง จังหวัดลำพูน เป็นการวิจัยเชิงคุณภาพ กลุ่มตัวอย่าง ได้แก่ กลุ่มแม่

บ้านชาวกระเหรี่ยงบ้านไม้สลีจำนวน 15 คน

ผลการวิจัยพบว่า 1) การทอผ้าถือเป็นหน้าที่ของเด็กผู้หญิงที่ได้รับการสืบทอดจากแม่ เป็นสายสัมพันธ์ภายในครอบครัวและเครือญาติ สะท้อนให้เห็นถึงความเชื่อวิถีชีวิต ประเพณี วัฒนธรรม 2) การส่งเสริมการออกแบบผ้าทอกี๊เอว ผู้วิจัยร่วมกับชุมชนได้จัดเวทีเสวนากลุ่ม เพื่อหาแนวทางการออกแบบผลิตภัณฑ์ โดยเน้นการสืบทอดทางศิลปะ วัฒนธรรม และความต้องการของตลาด 3) แนวทางการอนุรักษ์และพัฒนาผ้าทอกี๊เอว โดยการคัดลอกลายที่ใกล้จะสูญหายนำมาพัฒนาออกแบบผสมผสานองค์ความรู้สมัยใหม่เข้ากับภูมิปัญญาดั้งเดิม จัดทำฐานข้อมูลเกี่ยวกับผ้าทอกี๊เอว ปลูกฝังสร้างจิตสำนึกให้ชุมชนรักและหวงแหนตลอดจนตระหนักถึงคุณค่าในภูมิปัญญาเกิดการอนุรักษ์และพัฒนาผ้าทอกี๊เอวต่อไป

คำสำคัญ: กระเหรี่ยง ผ้าทอกี๊เอว การอนุรักษ์

Abstract

The objectives of this research article were 1) to examine the wisdom of back strap loom woven of Karen ethnic groups, 2) to promote the design of back strap loom woven of Karen ethnic groups and 3) to study guidelines for conservation and development of back strap loom woven of the Karen housewives. This research was conducted by the qualitative research method. The sample group consisted of 15 Karen housewives from Mai Salee Community.

The results showed that weaving remain a duty of girls, which was inherited from their mothers. It is considered a bond within the family and kinship that reflects beliefs in lifestyles, traditions and culture. To promote the design of back strap loom woven, the researcher and community leaders organized a group discussion forum to find a product design approach with an emphasis on cultural heritage and market demand. Lastly, the guidelines for conservation and development of back strap loom woven should be copied designs that are virtually lost to develop a design that combines modern

knowledge with traditional wisdom. In addition, there should be produced a database on back strap loom woven and there should be an awareness of the community's love and cherishment, as well as awareness of the value of wisdom, conserving and further development of the back strap loom woven.

Keywords : Karen, Back Strap Loom Woven, Conservation

บทนำ

การทอผ้าเป็นเครื่องนุ่งห่มมีมาตั้งแต่สมัยโบราณ และเป็นส่วนหนึ่งในวิถีชีวิตของมนุษย์ นอกจากนี้ การทอผ้าถือเป็นหัตถกรรมและศิลปะ โดยแต่ละกลุ่มชนในประเทศไทยล้วนมีรูปแบบลวดลายบนผืนผ้าที่แตกต่างกัน และลวดลายบนผืนผ้าจะบ่งบอกเรื่องราวหรือเหตุการณ์ต่าง ๆ ที่ผ่านระยะเวลามายาวนาน บ่งบอกถึงอัตลักษณ์ วัฒนธรรม ความเชื่อ ฯลฯ ซึ่งแต่ละกลุ่มชนจะมีการทอผ้าเพื่อใช้สอยภายในครัวเรือน และถ่ายทอดให้แก่สมาชิกที่เป็นเพศหญิง เพราะการทอผ้าเป็นงานศิลปะที่ต้องใช้ทั้งความขยัน ความอดทน ความพยายาม และความประณีตละเอียดอ่อน โดยแม่หรือยายจะเป็นผู้ทำหน้าที่อบรมและถ่ายทอดวิชาการกรรมวิธี และประสบการณ์ในการทอผ้าให้แก่บุตรสาวหรือหลานสาว จนสั่งสมเป็นภูมิปัญญาที่ได้รับการถ่ายทอดจากบรรพบุรุษรุ่นหนึ่งไปสู่อีกรุ่นหนึ่งอันเป็นมรดกทางวัฒนธรรม (สาวิตรี สุวรรณสถิตย์, 2529: 30) ผ้าทอที่เกิดขึ้นในทุกภูมิภาคของประเทศไทย จึงถือได้ว่ามีกรรมวิธีและขั้นตอนที่ประณีต มีความซับซ้อนหรือไม่ซับซ้อน ลวดลายที่ปรากฏบนผืนผ้าทอยังเกิดจากภูมิปัญญาของผู้ทอ สภาพแวดล้อม ธรรมชาติ สังเกตได้จากลวดลายบนผ้าทอของไทยและชาติพันธุ์ต่าง ๆ จะเป็นลวดลายที่เริ่มจากสิ่งที่พบเห็นในธรรมชาติ และมักเป็นลวดลายที่จดจำโดยได้รับการถ่ายทอดจากบรรพบุรุษที่เป็นเอกลักษณ์จำเพาะของชาติพันธุ์นั้น ๆ

ประเทศไทย เป็นประเทศที่นับว่ามีความอุดมสมบูรณ์ทั้งทางด้านเศรษฐกิจและวัฒนธรรมที่มีความสำคัญต่อชนทุกกลุ่มประกอบกับความหลากหลายทางชาติพันธุ์และชนเผ่า ที่อาศัยอยู่ตามภูมิภาคต่าง ๆ ของประเทศประกอบไปด้วย 70 ชาติพันธุ์ ในนั้นมีชนเผ่าพื้นเมืองกว่า 38 กลุ่ม โดยเฉพาะภูมิภาคตอนบนนั้นมีลักษณะที่โดดเด่นที่สุดที่มีชาติพันธุ์และชนเผ่าต่าง ๆ ที่มีวิถีชีวิตเป็นเอกลักษณ์และอยู่ร่วมกันกับธรรมชาติ ส่วนใหญ่อาศัยอยู่ตามบนดอย และพื้นที่ราบสูงตามแนวชายแดนของประเทศ กลุ่มชนเผ่าเหล่านี้มัก

ถูกเรียกว่า “ชาวเขาหรือชาวกะเหรี่ยง” แบ่งออกเป็น 2 กลุ่มใหญ่ ได้แก่ “กะเหรี่ยงสะกอ” หรือ “กะเหรี่ยงปาเกอะญอ” และ “กะเหรี่ยงโป (โผล่ง)” นอกจากนี้ยังมีอีก 2 กลุ่มเล็ก คือ “กะเหรี่ยงคะยา” หรือ “บะเว” “กะเหรี่ยงตองสูหรือพะโอ” (สายสุนีย์ สิงห์ทัศน์, 2543: 36) ซึ่งแต่ละกลุ่มชาติพันธุ์ชาวกะเหรี่ยงจะมีเอกลักษณ์เป็นของตนเอง ภาษา ศาสนา การแต่งกาย และวิถีชีวิต กลุ่มคนเหล่านี้มีวัฒนธรรมความเชื่อแบบ “วิญญาณนิยม” (Animism) เชื่อเรื่องผีสิงเทวดา บูชาดิน น้ำ ลม ไฟ ภูเขา ต้นไม้ใหญ่ มีความผูกพันกับธรรมชาติ นอกจากนั้นยังเคารพในบรรพบุรุษและบุพการีผู้ล่วงลับ ได้แก่ ผีพ่อ ผีแม่ ผสมผสานกับพระพุทธศาสนา ซึ่งจะเห็นได้จากพิธีกรรมประเพณีตามฤดูกาล 12 เดือนของกะเหรี่ยงที่ถือเป็นเครื่องมือที่เชื่อมโยงระหว่างสมาชิกภายในกลุ่มให้มีวิถีการปฏิบัติ และวิถีชีวิตในทิศทางเดียวกัน นอกจากนั้นชาวกะเหรี่ยงยังมีความเชื่อเกี่ยวกับผ้าผืนแรก มารดาจะเป็นคนทอให้ลูกชายหรือลูกสาวเมื่อมีอายุครบรอบหนึ่งปี โดยการทอผ้านั้นให้เสร็จภายในระยะเวลาหนึ่งวัน ถือเป็นวัฒนธรรมนิยมที่ปฏิบัติสืบต่อกันมาอย่างต่อเนื่องจนถึงปัจจุบัน (ทวีวัฒน์ ปุณฺทริกวิวัฒน์, 2553: 284)

ชาวกะเหรี่ยงบ้านไม้สลี ตำบลตะเคียนปม อำเภอทุ่งหัวช้าง จังหวัดลำพูน มีการตั้งถิ่นฐานนามามากกว่า 200-300 กว่าปีมาแล้ว ชาวบ้านทั้งหมดเป็นชาติพันธุ์กระเหรี่ยงโปว์ (โผล่ง) ซึ่งมีภาษาพูด มีวัฒนธรรม ประเพณีและการแต่งกายที่มีเอกลักษณ์เป็นของตัวเอง ชาวบ้านประกอบอาชีพเกษตรกรรมทำนา ทำไร่ ปลูกพืชเชิงเดี่ยว มีการคมนาคมที่สะดวกสบาย บ้านไม้สลีมีวัฒนธรรมการทอผ้ามาตั้งแต่สมัยบรรพบุรุษ ทุกครัวเรือนได้รับการถ่ายทอดภูมิปัญญาการทอผ้าที่เอวมาโดยตลอด และในสมัยก่อนนั้นการทอส่วนใหญ่จะเป็นการทอเพื่อใช้เอง และทอเพื่อเป็นของขวัญให้แก่ผู้อื่นบ้างตามโอกาส การผ้าทอที่เอวบ้านไม้สลีนั้นมีการทอด้วยลวดลายโบราณที่สวยงามและสืบทอดกันมายาวนานมีทั้งเสื้อ กระโปรง (ชิน) กระเป๋า (ยาม) ผ้าห่ม มีความสวยงามและเป็นเอกลักษณ์ แต่ในยุคปัจจุบันนี้ มีวิวัฒนาการในการทอผ้าร่วมสมัยเกิดขึ้นมากมาย บางทีก็มีนายทุนเข้ามาดำเนินการจัดการด้วยการออกแบบและให้ชาวบ้านในชุมชนส่วนใหญ่ทอเพื่อการขาย และมีหลายชุมชนที่ทอโดยเปลี่ยนจากการทอแบบดั้งเดิมเป็นการทอแบบสมัยใหม่ แต่ก็พบว่ายังมีชุมชนที่อนุรักษ์และรักษาวัฒนธรรมการทอโดยการสร้างนวัตกรรมการทอแบบใหม่ในการทอแบบดั้งเดิม ในส่วนผ้าทอที่เอวของชนเผ่ากะเหรี่ยงบ้านไม้สลีนั้น พบว่าการทอที่น้อยลงเนื่องจากได้มีการนำผ้าไหมยกดอกเข้ามาทอในหมู่บ้าน เนื่องด้วยผ้าไหมได้รับความนิยมตลอดจนมีการส่งเสริมและการประชาสัมพันธ์สู่ท้องตลาดอย่างต่อเนื่องทำให้สังคมสนใจ จึง

เกิดระบบการจัดซื้อและจ้างทำ ทำให้แม่บ้านบางรายในชุมชนชาวบ้านไม้สลิหันมาทอเพื่อเป็นการเสริมรายได้ให้กับครอบครัว จึงทำให้การทอผ้าก๊อวของชาวกะเหรี่ยงบ้านไม้สลิ นั้นมีการทอลดน้อยลงหรืออาจจะสูญหายไปในวัน ในฐานะผู้วิจัยเป็นคนในพื้นที่ และได้เห็นวัฒนธรรมและเป็นคนหนึ่งที่ได้รับการสืบทอดการทอแบบดั้งเดิมมาตั้งแต่เด็ก จึงได้เห็นคุณค่า ของวัฒนธรรมการทอที่สวยงามและไม่อยากจะทำให้การทอผ้าก๊อวนี่สูญหายไป จากวัฒนธรรมของชาวกะเหรี่ยงบ้านไม้สลิ ในการนี้ผู้วิจัยจึงสนใจที่จะศึกษาแนวทางการอนุรักษ์และพัฒนาภูมิปัญญาผ้าทอก๊อวของชาติพันธุ์ชุมชนหมู่บ้านไม้สลิ เพื่อเป็นการอนุรักษ์ภูมิปัญญา อีกทั้งเป็นการสืบสานและพัฒนาให้การทอผ้าก๊อวที่ชุมชนมีต้นทุนอยู่แล้วนั้นได้แพร่กระจายออกไปสู่สังคมอื่น ๆ ให้ได้เห็นความงดงามและคุณค่าที่คู่ควรแก่การอนุรักษ์และสืบสานให้คงอยู่สืบไป

จากปัญหาที่กล่าวมาข้างต้น เนื่องจากผู้วิจัยเป็นคนในพื้นที่ ได้เห็นความสำคัญ และปัญหาจึงทำให้ผู้วิจัยมีความสนใจอย่างยิ่งที่จะศึกษาวิถีชีวิต ลวดลายผ้าทอกะเหรี่ยง เทคนิคการทอและการย้อมสีธรรมชาติและวัสดุอุปกรณ์ของการทอผ้าของชาวบ้านไม้สลิ เพื่อฟื้นฟู พัฒนาและต่อยอดผ้าทอกะเหรี่ยงสีธรรมชาติ การวิจัยจะมุ่งเน้นในการพัฒนารูปแบบและเพื่อเป็นนวัตกรรมในการพัฒนาผลิตภัณฑ์ที่มีอยู่แล้วให้เป็นที่ยอมรับตลอดจนเป็นอาชีพเสริมของคนในหมู่บ้าน ซึ่งประโยชน์ในการวิจัยครั้งนี้เพื่อที่จะใช้เป็นองค์ความรู้ของชุมชน ไว้ให้คนรุ่นหลังได้ศึกษาและนำไปพัฒนาต่อยอดต่อไป ตลอดจนเป็นการอนุรักษ์ผ้าทอมือกะเหรี่ยงก๊อวให้คงอยู่ต่อไปและยังเป็นการพัฒนาผ้าทอก๊อวของบ้านไม้สลิให้เป็นที่ต้องการของตลาดไทยและตลาดโลกต่อไป

วัตถุประสงค์

1. เพื่อศึกษาภูมิปัญญาผ้าทอก๊อวของกลุ่มชาติพันธุ์กะเหรี่ยงบ้านไม้สลิ ตำบลตะเคียนปม อำเภอร่องบัวขาว จังหวัดลำพูน
2. เพื่อส่งเสริมการออกแบบผ้าทอก๊อวของกลุ่มแม่บ้านชาติพันธุ์กะเหรี่ยงบ้านไม้สลิ ตำบลตะเคียนปม อำเภอร่องบัวขาว จังหวัดลำพูน
3. เพื่อศึกษาแนวทางการอนุรักษ์และพัฒนาผ้าทอก๊อวของกลุ่มแม่บ้านชาติพันธุ์กะเหรี่ยงบ้านไม้สลิ ตำบลตะเคียนปม อำเภอร่องบัวขาว จังหวัดลำพูน

ระเบียบวิธีวิจัย

การวิจัยนี้ เป็นการวิจัยเชิงคุณภาพ โดยเก็บรวบรวมข้อมูลที่ต้องการศึกษา ด้วยวิธีการวิจัยเอกสาร

ขอบเขตด้านเนื้อหา

การวิจัยครั้งนี้เป็นเกี่ยวข้องกับแนวทางการอนุรักษ์และส่งเสริมการออกแบบผ้าทอกีเอบของกลุ่มแม่บ้านชาติพันธุ์กะเหรี่ยงบ้านไม้สลี ตำบลตะเคียนปม อำเภอทุ่งหัวช้าง จังหวัดลำพูน

ประชากรและกลุ่มตัวอย่าง

ในการทำวิจัยครั้งนี้ ผู้วิจัย ได้มีวิธีการเลือกกลุ่มประชากรในการให้ข้อมูล สัมภาษณ์เชิงลึกเป็นแบบเจาะจงบุคคล ซึ่งจะต้องเป็นผู้ที่มีความรู้ได้รับการยกย่องและยอมรับในชุมชนบ้านไม้สลีว่าเป็นผู้ทรงคุณวุฒิ เกี่ยวกับผ้าทอกีเอบ ที่ยังมีชีวิตอยู่ และกลุ่มตัวอย่าง ได้แก่ กลุ่มแม่บ้านชาวกะเหรี่ยงบ้านไม้สลีจำนวน 15 ท่าน

ขอบเขตด้านพื้นที่

บ้านไม้สลี หมู่ 5 ตำบลตะเคียนปม อำเภอทุ่งหัวช้าง จังหวัดลำพูน

เครื่องมือที่ใช้ในการวิจัย

1. แบบสัมภาษณ์เชิงลึกแบบมีโครงสร้าง (Structured Interview) ที่ใช้ในการ สัมภาษณ์เชิงลึก

2. การสนทนาแบบกลุ่ม

การวิเคราะห์ข้อมูล

การวิเคราะห์ข้อมูลเชิงคุณภาพ โดยการนำข้อมูลที่ได้จากเครื่องมือเก็บรวบรวม ข้อมูลเชิงคุณภาพ คือ การสัมภาษณ์เชิงลึก และการสนทนาแบบกลุ่ม โดยก่อนการ วิเคราะห์จะดำเนินการตรวจสอบความถูกต้องของข้อมูล จากนั้นจึงนำข้อมูลมาวิเคราะห์ โดยใช้เทคนิคการวิเคราะห์เนื้อหา

ผลการวิจัย

1) การศึกษาภูมิปัญญาผ้าทอกีเอบของกลุ่มชาติพันธุ์กะเหรี่ยงบ้านไม้สลี ตำบลตะเคียนปม อำเภอทุ่งหัวช้าง จังหวัดลำพูน

ภูมิปัญญาผ้าทอกีเอบของกลุ่มชาติพันธุ์บ้านไม้สลีเป็นเอกลักษณ์เฉพาะในเรื่อง

ของการสร้างลวดลาย ที่มีเอกลักษณ์ในการนุ่งห่มทั้งในชีวิตประจำวันและการประกอบพิธีกรรม จนเป็นเอกลักษณ์ที่โดดเด่นของกลุ่มชาติพันธุ์กะเหรี่ยง โดยนิยมใช้ผ้าพื้นสีทอขึ้นอย่างง่าย ๆ มีสีสันและลวดลายบ้าง ได้แก่ เสื้อ(ไซ้) กระโปรง(นิง) ยาม(ง) โดยลวดลายของผ้าทอกีเอาจากภูมโนพื้นผ้าสะท้อนให้เห็นถึงวิถีชีวิต ความคิด ความเชื่อ ค่านิยม ความผูกพัน ตลอดจนความเป็นมาของวัฒนธรรม หรือเหตุการณ์ที่สำคัญ ที่เกิดขึ้นและมีความสำคัญต่อวิถีการดำรงชีวิต จึงทำให้ผู้ทอผ้าเกิดแรงบันดาลใจที่จะนำสิ่งเหล่านั้น มาถ่ายทอดเป็นลวดลายบนผ้าทอกีเอาจาก ซึ่งจากการศึกษาลวดลายผ้าทอกีเอาจากในหมู่บ้านไม้สลิพบว่า ลวดลายต่างๆ ได้สืบทอดมาจากบรรพบุรุษและมีบางลวดลายได้คิดค้นมาใหม่ และมีการปรับปรุงยุคเพื่อให้เข้ากับสมัยปัจจุบัน โดยมีรายละเอียดดังนี้

รูปแบบการทอผ้ากีเอาจากของบ้านไม้สลิ

1. รูปแบบการทอธรรมดาหรือทอพื้น เป็นการทอลายขดมีโครงสร้างหลัก โดยการสอดด้ายขวางเข้าไประหว่างด้ายยืนสลับขึ้น 1 ลง 1 หรือขึ้น 2 ลง 2 ตามจำนวนเส้นด้ายที่เรียงไว้ขณะขึ้นเครื่องทอ ผ้าที่ได้จะมีสีเดียวตลอดทั้งผืน ผ้าเรียบสม่ำเสมอ เป็นวิธีการทอขึ้นพื้นฐานใช้สำหรับทอเย็บชุดเด็กหญิง เสื้อผู้หญิงที่แต่งงานแล้ว ยามกะเหรี่ยง การทอธรรมดาแบบด้ายยืนและด้ายพุ่ง จะมีจำนวนเท่ากันทั้งผืน

2. รูปแบบการทอลายสลัสนี้ เป็นการทอแบบธรรมดา คือ ใช้เส้นด้ายยืนและเส้นด้ายพุ่งตามปกติ แต่แทรกด้ายสีต่าง ๆ สลับกันเข้าไป ขณะเรียงเส้นด้ายยืน ส่วนการทอลายมัดหมี่จะใช้ด้ายที่ย้อมติดสีบางส่วนเป็นด้ายยืนก่อนขึ้นเครื่องทอ ใช้วิธีการทอเหมือนการทอผ้าพื้นลายมัดหมี่เป็นลายที่ทอเป็นตัวขึ้น

3. รูปแบบการทอลายจกหรือลายแกะดอก เป็นวิธีการทอลวดลายที่มีเทคนิคการทอ ยากที่สุด ซึ่งมีเส้นพุ่งพิเศษที่สร้างลวดลายควบคู่กันไปขณะที่ทอ ด้วยการใช้นิ้วล้วงเข้าไปในด้ายยืน แล้วเอาด้ายสีต่าง ๆ แทรกเข้าไปขณะที่ทอสลับกับการสอดด้ายพุ่ง เมื่อทอเป็นผืนแล้ว ด้ายที่แทรกเข้าไบนั้น จะปรากฏเป็นลวดลายบนผืนผ้าทั้งผืนไม่เหมือนกัน การทอลายนี้จะเห็นได้จากตีนขึ้น แต่ละลวดลายมีวิธีการแกะดอกแตกต่างกันออกไป

ลวดลายผ้าทอกีเอาจากของบ้านไม้สลิ

1. ลายถ่อเมฆวาง เป็นลายลูกตาที่ผู้ทอสามารถเลือกได้ว่าเอากี่ชั้น มีสองชั้น สามชั้น

2. ลายทุไค้คา เป็นลายที่มาจากคางนกกในสมัยก่อนพื้นที่ป่าจะมีความอุดมสมบูรณ์มากประกอบด้วยพืชพันธุ์นานาชนิด รวมถึงนกกด้วยที่สื่อถึงความเป็นผู้เดียว

เมียวเดียวและบ่งบอกถึงความซื่อสัตย์อีกด้วย

3. ลายถ่อไถกอง เป็นลายที่มีลักษณะโค้งสลับกันไปมาเป็นเส้นคลื่น
4. ลายถ่อเหมาเสาว เป็นลายที่มาจาก การดูลายการสานของสุม่ไก่
5. ลายถ่อเมฆา มีที่มาจากลายลูกตาหลาย ๆ ลูกซ้อนกันเป็นตาราง
6. ลายปะซังโต้ง, ลายปะซังจู เป็นลวดลายที่มาจาก การสานตะกร้าที่เอาไว้นบนพื้นหรืออื่น ๆ มีช่องขนาดกว้างที่ไม่ใ้จะมีการซ้อนทับกัน
7. ลายกุ้หลี่หมู่เตาะ เป็นลวดลายเฉพาะที่ใช้ทอผ้าห่มเท่านั้นมาจากชนิดหนึ่ง ที่กัดแล้วเจ็บมาก
8. ลายกุ้หลี่ญาหมี เป็นลวดลายที่มาจาก โครงของหางปลา
9. ลายพลอดิ เป็นลายที่แมลงชนิดหนึ่งคล้ายแมลงสาบ มีลำตัวลายเป็นท่อน ๆ
10. ลายเข็งฆ่าเม มาจากการสานกระบุงชนิดหนึ่งที่มีความห่างเป็นตา ๆ มีลักษณะใหญ่

ซึ่งรูปแบบการทอผ้าและลวดลายบนผืนผ้า นั้นจะขึ้นอยู่กับความถนัดและความชอบของผู้ทอผ้าผืน ๆ นั้นว่าวาดผืนลายที่ตัวเองวางไว้อย่างไรและจะใช้ผ้าผืนนั้นทำอะไร เป็นต้น

2) ส่งเสริมการออกแบบผ้าทอที่เอวของกลุ่มแม่บ้านชาติพันธุ์กะเหรี่ยงบ้านไม้สลี ตำบลตะเคียนปม อำเภอทุ่งหัวช้าง จังหวัดลำพูน

การส่งเสริมการออกแบบเพื่อให้เกิดความแตกต่างจากท้องตลาดทั่วไป จึงเกิดกระบวนการหาแนวทางในการออกแบบลวดลายและผลิตภัณฑ์ผ้าทอร่วมกัน ที่มาจากทักษะของผู้ผลิตและวิธีการหาวิธีการใหม่ๆ กรรมวิธีการในการผลิตการเลือกใช้วัสดุในการออกแบบสร้างสรรค์ ตลอดจนการแก้ไขปรับปรุงผลิตภัณฑ์ ซึ่งในการส่งเสริมการออกแบบนั้นเราต้องมาปรับปรุงให้เข้ากับบทบาทของสังคมยุคใหม่และการดำเนินชีวิตของมนุษย์ โดยไม่ได้ละทิ้งความสวยงามดั้งเดิมเพียงแต่ปรับให้เข้าค่านิยมที่กำลังเกิดขึ้นอยู่ในสังคมโลก

ผู้วิจัยได้ทำการสำรวจรูปแบบผลิตภัณฑ์เดิมของชุมชน แนวคิดในการออกแบบลวดลาย ทักษะผู้ผลิตผ้าทอ และได้ศึกษาผ้าทอจากท้องถิ่นอื่น ๆ ตลอดจนความต้องการของผู้บริโภค พบว่า ผ้าทอของกลุ่มชาติพันธุ์กะเหรี่ยงบ้านไม้สลี ขาดการส่งเสริมทักษะฝีมือด้านการปักและการตัดเย็บ ขาดการประชาสัมพันธ์ทำให้ไม่ได้รับความนิยม อีกทั้งยังมีผ้าชนิดอื่นที่เข้ามาและสามารถสร้างรายได้ให้กับกลุ่ม ผู้วิจัย ได้นำเสนอในเวทีการสนทนากลุ่มร่วมกับชุมชน ในประเด็นการปรับเปลี่ยนรูปแบบการทอแบบดั้งเดิม เป็นการทอในรูปแบบใหม่ โดย

นำลวดลายที่มีอยู่เดิมมาผสมผสานให้เข้ากับผลิตภัณฑ์เดิม และให้ชุมชนร่วมกันพิจารณาเลือก ซึ่งชุมชนได้เลือกเป็นการทอเป็นผลิตภัณฑ์ ผ้าคลุมไหล่ จากนั้นได้ร่วมกันพิจารณาการออกแบบลวดลาย ซึ่งการออกแบบลวดลายผ้าทอ เพื่อก่อให้เกิดอัตลักษณ์ของชุมชน และมีความแตกต่างจากท้องถิ่นอื่น และกลุ่มผู้ผลิตผ้าทอ และนำข้อมูลที่ได้จากการระดมความคิดเห็นร่วมกันมาใช้สื่อสารและสร้างความเข้าใจที่ตรงกันถึงแนวคิดที่จะนำมาใช้ในการออกแบบลวดลายผ้าทอ โดยนำทรัพยากรสิ่งแวดล้อมที่มีอยู่ในชุมชนมาใช้ในการออกแบบลวดลาย ได้แก้ไขแมงมุม เป็นลวดลายที่มนุษย์เรียนรู้จากสิ่งที่ผูกพันกับธรรมชาติและฤดูกาลต่าง ๆ เกิดคุณค่าที่มนุษย์มองผ่านวิถีของแมงมุมมีความเปลี่ยนแปลงด้วยวิถีธรรมชาติ และ ลวดลายที่มาจากเส้นโค้ง (คลื่น) ที่มีที่มาจากธรรมชาติมาผสมเข้าด้วยกัน โดยตกลงกันว่าลายที่ออกแบบร่วมกันจะทำผ้าทอคลุมไหล่แต่เป็นเพียงแค่ต้นแบบเท่านั้น ทำให้ผู้วิจัยมีแนวคิดในการส่งเสริมการออกแบบผ้าทอที่เอาจริงร่วมกับชุมชน ทั้งมองหาทิศทางที่จะพัฒนาวิธีการและรูปแบบการทอจากการออกแบบผลิตภัณฑ์ ที่จะนำมาใช้ในการสร้างสรรค์ผสมผสานกับลวดลายผ้าทออันเป็นอัตลักษณ์เฉพาะท้องถิ่นแบบดั้งเดิม เพื่อเป็นการอนุรักษ์รักษาและสืบทอดภูมิปัญญาของบรรพบุรุษ วัฒนธรรม ประเพณีที่ดั่งงาม ทรัพยากรธรรมชาติ โดยแยกความสำคัญของการส่งเสริมผ้าทอที่เอาจริงออกเป็น 3 ประการ ดังต่อไปนี้

1. ส่งเสริมด้านเศรษฐกิจ เป็นการส่งเสริมการแปรรูปผ้าทอที่เอาจริง เช่น การเอาผ้าทอที่เอาจริงเป็นผลิตภัณฑ์ที่เกิดการผสมผสานรูปแบบ ผ้า ลวดลาย และการใช้งาน ที่ตนคิดประดิษฐ์เข้าไปเกี่ยวข้องทำให้ขายได้ราคาที่สูง หรือมีการเอาผ้าที่เอาจริงไปใส่ในทุกส่วนของสินค้า เพื่อให้เกิดรายได้จากงานทอผ้าที่เอาจริงในรูปแบบอื่น ๆ มากขึ้น โดยส่งเสริมให้กลุ่มแม่บ้านผลิตและมีการวางแผนการผลิตให้ตรงกับความต้องการของตลาด เพื่อสร้างรายได้ที่แน่นอน โดยออกแบบสินค้าให้ตรงต่อความต้องการแก่ผู้บริโภค รวมถึงการจัดหน้าร้านให้มีการจำหน่ายผ้าที่เอาจริง และประชาสัมพันธ์ทำให้คนเห็นว่าผ้าที่เอาจริงนั้นใช้ได้จริงในชีวิตประจำวัน หรือมีการจัดทำกลุ่มผู้มีใจรักผ้าทอในรูปแบบต่าง ๆ เพื่อเพิ่มโอกาส และเปิดโลกทัศน์ การแสดงความคิดเห็น การออกแบบ การใช้ประโยชน์ของผลิตภัณฑ์ผ้าทอที่เอาจริงในโอกาสต่าง ๆ มากขึ้น และสามารถประยุกต์ร่วมกับแฟชั่น เพื่อยกระดับผลิตภัณฑ์ผ้าที่เอาจริงให้กลายเป็นสินค้าร่วมสมัย และสามารถแข่งขันด้านการตลาดหรือการผลิตสินค้าให้มีคุณภาพ เทียบเท่ากับแบรนด์ที่มีชื่อเสียงได้โดยมีวิธีการส่งเสริมด้านเศรษฐกิจให้แก่ชุมชนบ้านไม้สลิ ดังต่อไปนี้

1) การสร้างสถานที่ในการจัดจำหน่ายผลิตภัณฑ์ ที่อำนวยความสะดวกให้แก่ผู้มาซื้อ มีความสะอาด

2) รวมกลุ่มเพื่อทำกิจกรรม มีสิ่งแวดล้อมที่สวยงาม และอยู่ในศูนย์กลางชุมชน เพื่อความสะดวกในการเข้าถึง

3) มีการแปรรูปผลิตภัณฑ์จากผ้าทอให้มีความหลากหลายมากขึ้นและมีการควบคุมคุณภาพให้ได้มาตรฐานผลิตภัณฑ์

4) ส่งเสริมช่องทางการจัดจำหน่ายใหม่ ๆ เช่น การจัดจำหน่ายผ่านทางหน้าเว็บไซต์ เพื่อความสะดวกของกลุ่มลูกค้า และสามารถเป็นอีกช่องทางหนึ่งในการประชาสัมพันธ์

2. ส่งเสริมด้านสังคม เป็นการส่งเสริมความสามัคคีของชาวกะเหรี่ยงบ้านไม้สลี เช่น การรวมกลุ่มกันพัฒนาเป็นสหกรณ์ องค์กรการค้า หรือองค์กรชุมชน ซึ่งจะทำให้เกิดโครงสร้างอัตลักษณ์ทางสังคม และเป็นการประสานความสัมพันธ์แบบครอบครัวชาวกะเหรี่ยง ทั้งในและนอกพื้นที่ของบ้านไม้สลี

3. ส่งเสริมด้านวัฒนธรรม เป็นการสืบทอดศิลปะการทอผ้าที่เอาจึง เป็นการเผยแพร่ความรู้เกี่ยวกับทอผ้าให้แก่กลุ่มแม่บ้าน กลุ่มนักเรียนผู้ที่สนใจ และเป็นการอนุรักษ์การทอผ้าที่เอาจึงแบบโบราณ โดยการผสมผสานความเป็นวัฒนธรรมร่วมสมัยเข้ากับความเชื่อ ประเพณี วิถีชีวิต ดั้งเดิมได้อย่างลงตัว และยังเป็นการเผยแพร่ภูมิปัญญาการทอที่เอาจึง เป็นที่ยอมรับของสังคม โดยสร้างขั้นตอนการส่งเสริมผ้าทอที่เอาจึง ด้วยวิธีการผลิต ดังต่อไปนี้

1) การย้อมสี ควรแยกภาชนะการย้อมสีเพื่อป้องกันสีผสมกัน และต้องรักษาอุณหภูมิความร้อนของน้ำต้มสีย้อมเส้นด้ายให้สม่ำเสมอ

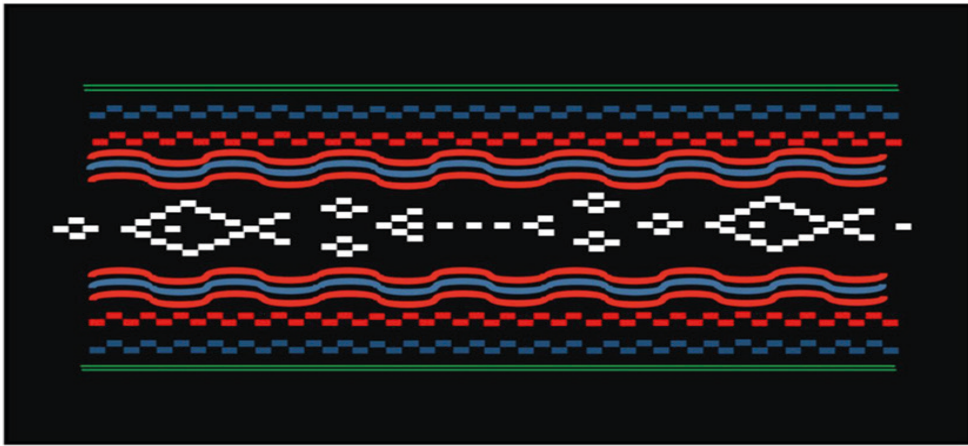
2) การมัดย้อมเส้นด้าย ควรมัดเส้นด้ายให้แน่น เพราะหากมัดไม่แน่นอาจจะทำให้สีย้อมกลืนเข้าหากัน จะทำให้ได้ลวดลายไม่สม่ำเสมอและไม่สวยงาม

3) การทอผ้ามัดหมี่ ริมต้องเรียบเสมอกัน ตีพืมให้แน่นสม่ำเสมอ

4) การทอลายมัดหมี่ ต้องหมั่นเรียนรู้และฝึกทักษะความชำนาญ เพื่อให้ได้ลวดลายที่ต่อเนื่อง และสม่ำเสมอการเลือกเส้นไหมต้องใช้ที่มีคุณภาพดีนุ่ม และการย้อมสีผ้าต้องดูแลให้ดีให้เข้ากับเนื้อด้ายเนียนทุกเส้นเป็นสีเดียวกัน ทำให้สีผ้าที่ออกมามีสีที่สวยงาม

การส่งเสริมการทอผ้าทอที่เอาจึงนั้น ต้องคำนึงถึงปัจจัยต่างๆ และองค์ประกอบมากมาย เช่น ประเพณีผลิตภัณฑ์ กลุ่มเป้าหมาย ค่านิยม การตลาดในสภาพปัจจุบัน การออกแบบผ้าทอที่เอาจึงนั้นยังต้องคำนึงถึงประโยชน์ในการใช้สอย และจะต้องคงความเป็นเอกลักษณ์และการสื่อความหมายรวมถึงการใช้สีลวดลายต่างๆได้ และยังมีความแตก

ต่างของวัฒนธรรมความเชื่อของแต่ละพื้นที่ที่มีความแตกต่างกันและตลอดจนข้อจำกัดของการใช้ผ้าทอกีเอา เพื่อป้องกันการใช้ผ้าให้เหมาะสมกับเวลาโอกาสและสถานการณ์ จึงได้เกิดต้นแบบที่มีการออกแบบร่วมกันโดยใช้ลายที่มีอยู่ดั้งเดิมแล้วมาผสมร่วมกับลายใหม่ที่เกิดขึ้นดังภาพข้างล่างโดยใช้ชื่อว่า ปลาในน้ำ



3. ศึกษาแนวทางการอนุรักษ์และพัฒนาผ้าทอกีเอาของกลุ่มแม่บ้าน ชาติพันธุ์กะเหรี่ยงบ้านไม้สลี ตำบลตะเคียนปม อำเภอบึงสามพัน จังหวัดลำพูน

ชาวบ้านบ้านไม้สลีเรียนรู้การทอผ้าด้วยเหตุอันเนื่องมาจากการทอไว้ใช้ในครอบครัว ทั้งเป็นเครื่องนุ่งห่มชายหญิง และเป็นองค์ประกอบตามประเพณี และในพิธีกรรมต่าง ๆ ของกะเหรี่ยงบ้านไม้สลี อาทิ การแต่งงาน งานบุญต่าง ๆ ประเพณีมัดมือ งานปีใหม่ของกะเหรี่ยง หรือแม่แต่งงานศพ ในอดีตผ้าทอจึงมีความจำเป็นในการดำรงชีวิตของชาวบ้าน นอกจากนี้ การทอผ้ายังเป็นไปเพื่อต้องการได้รับการยอมรับของสังคมอันแสดงถึงความ เป็นหญิงที่มีความพร้อมความสามารถในการเป็นแม่บ้านแม่เรือน นำไปสู่แบบอย่างที่ดีของ ลูกหลานในตระกูลและมูลเหตุจูงใจสุดท้ายให้เรียนรู้การทอผ้า คือ การทอผ้าเป็นหน้าที่ของ ผู้หญิงที่สืบทอดมาเป็นเวลายาวนานที่ไม่อาจปฏิเสธได้ ซึ่งวิธีการเรียนรู้ บ้านไม้สลีเรียนรู้ การทอผ้าก็เอาด้วยวิธีการลงมือทำจริง ตามเรียนรู้การทอผ้าด้วยวิธีการลงมือทำจริง ตาม กระบวนการทางครอบครัวถือได้ว่ามาจากสถาบันแรกที่บ่มเพาะความรู้และพัฒนาปัญญา และการที่เห็นยายและแม่ทอผ้าก็ได้ช่วยหยิบจับในขั้นตอนต่าง ๆ ด้วยจากสิ่งง่าย ๆ ไปหา สิ่งยาก แบบค่อยเป็นค่อยไป ตามความสามารถหรือวุฒิภาวะของบุตรหลานและการได้ สัมผัสอยู่เป็นประจำที่เกิดขึ้นในครอบครัว ไม่มีหลักสูตรการเรียนการสอนที่แน่นอนแต่เป็น

วิถีชีวิตที่ซึมซับจากยายและแม่ทำไปด้วยกัน ถ้าไม่เข้าใจส่วนไหนก็ซักถามและเรียนรู้ต่อไป และนอกจากนี้ยังมีวิธีเรียนรู้อีกประเภทหนึ่งก็คือ การลอกเลียนแบบ ได้เห็นแบบอย่างในการดำเนินชีวิต การประพฤติปฏิบัติพ่อแม่ ปู่ ย่า ตายายหรือการหิบบ่มตัวอย่างผ้ามาลอกเลียนแบบ การบอกเล่า เป็นต้น และการถ่ายทอดเป็นอีกวิธีการเช่นเดียวกันซึ่งผู้ถ่ายทอดนั้นมากจากการที่ผ้าทอกี่เอวเกิดจากกระบวนการทางครอบครัว ด้วยวิถีทางธรรมชาติ แม่ ยายาย เป็นผู้มีบทบาทโดยตรงในการเป็นผู้สอนบุตรหลานให้ทอผ้าที่เอว ยายและแม่ทอผ้า ลูกก็จะได้สัมผัสกับการทอผ้าซึมซับความรู้ทั้งโดยทางตรงและทางอ้อม เป็นการถ่ายทอดผ่านระบบเครือญาติ การทอผ้าส่วนใหญ่จะเป็นคนในครอบครัวที่คอยช่วยเหลือกัน เมื่อมีความรู้ในครอบครัวระดับหนึ่งแล้วก็จะแสวงหาความรู้จากครอบครัวด้วยการซักถามจากผู้มีประสบการณ์ในหมู่บ้านเดียวกันเป็นการเพิ่มทักษะใหม่ ๆ ให้มากขึ้น

แนวทางการอนุรักษ์ผ้าทอกี่เอวของชาวกะเหรี่ยงบ้านไม้สลี ประกอบด้วย

- 1) การสืบสานลายผ้าทอกี่เอวของชาวกะเหรี่ยงบ้านไม้สลี ด้วยการคัดลอกลายขึ้นมาใหม่ที่ใกล้จะสูญหายไปจากชุมชน หรือมี คุณค่าทางวัฒนธรรม
- 2) การจัดทำฐานข้อมูลเกี่ยวกับผ้าทอกี่เอวของชาวกะเหรี่ยงบ้านไม้สลี โดยจัดทำฐานข้อมูลและเผยแพร่ในลักษณะต่าง ๆ เช่น ระบบออนไลน์ เอกสารเผยแพร่ สร้างเป็นแหล่งเรียนรู้ในชุมชน เป็นต้น
- 3) เน้นการสร้างจิตสำนึกรักและหวงแหนในภูมิปัญญาการทอผ้าที่เอวของชาวกะเหรี่ยงบ้านไม้สลี

แนวทางการพัฒนาภูมิปัญญาการทอผ้า

แนวทางการพัฒนาภูมิปัญญาการทอผ้าที่เอวของชาวกะเหรี่ยงบ้านไม้สลี คือ การผสมผสานองค์ความรู้สมัยใหม่เข้ากับภูมิปัญญาดั้งเดิม ให้เกิดเป็นนวัตกรรมใหม่ โดยพัฒนาตามสังคมที่เปลี่ยนแปลงไป ซึ่งเปลี่ยนจากการทอเพื่อใช้สอยในชีวิตประจำวันอย่างเดียวเป็นการทอเพื่อการขายหรือเสริมสร้างรายได้ เพราะฉะนั้นความเป็นคุณภาพและมาตรฐานจำเป็นที่ต้องมีและได้รับพัฒนา เช่น สีที่สวยงามและโดดเด่น ควรที่จะมีการหาตลาดที่เป็นเอกลักษณ์และมีลักษณะเด่นเพื่อนำมาพัฒนารูปแบบและตลาดให้หลากหลายมากยิ่งขึ้นโดยอาศัยวิธีการพัฒนา ได้แก่ การฝึกอบรมผ่านกระบวนการกลุ่มด้วยวิทยากรเพิ่มเติม ในเรื่องของเทคนิคการการย้อมสีให้ติดทน

การออกแบบที่เข้ากับยุคสมัยตลอดจนการฝึกตัดเย็บ และประยุกต์เข้ากับความต้องการไปพร้อม ๆ กันนอกจากนี้ การรวมกลุ่มก็ยังสะดวกแก่การส่งเสริมและสนับสนุนใน

ด้านต่าง ๆ จากภาครัฐ การศึกษาดูงานจากกรณีศึกษาเพื่อให้เกิดการได้แลกเปลี่ยนเรียนรู้กับเครือข่ายอื่น ๆ ทำให้กลุ่มสามารถนำมาประยุกต์ในผลงานของกลุ่มได้จะทำให้ชาวบ้านมีความพยายามที่จะพัฒนาฝีมือและคิดค้นลวดลายอยู่ตลอดเวลา และวิธีการสุดท้ายของการพัฒนาการทอผ้าของผู้นักทอภูมิปัญญา คือ การได้สอนคนอื่นโดยเฉพาะชาวบ้านในท้องถิ่นทำให้เกิดการต่อยอดเพื่อนำไปสู่กลุ่มอื่น ๆ ได้ และยังเป็นกระบวนการในการสนับสนุนให้ภูมิปัญญาของท้องถิ่นได้คงอยู่ รวมถึงช่วยกระตุ้นให้เกิดการพัฒนาในด้านต่าง ๆ อย่างยั่งยืนของชุมชนชาวกะเหรี่ยงบ้านไม้สลีต่อไป

อภิปรายผล

จากการศึกษาวิจัยเรื่องแนวทางการอนุรักษ์และส่งเสริมการออกแบบของกลุ่มแม่บ้านชาติพันธุ์บ้านไม้สลี ตำบลตะเคียนปม อำเภอทุ่งหัวช้าง จังหวัดลำพูน สามารถอภิปรายผลการวิจัยได้ดังนี้

1. ภูมิปัญญาผ้าทอผ้าที่เอวของกลุ่มชาติพันธุ์กะเหรี่ยงบ้านไม้สลี

ภูมิปัญญาการทอผ้าที่เอวของชาวกะเหรี่ยงบ้านไม้สลี ในอดีตจะมีรูปแบบการถ่ายทอด จากรุ่นสู่รุ่นในฝ่ายหญิงของบรรพบุรุษส่งต่อไปยังลูกหลาน ตั้งแต่เล็ก ๆ ลูกสาวจะเห็นแม่ของตนทอผ้าในช่วงหลังเก็บเกี่ยวผลผลิตทางการเกษตร เนื่องจากเป็นช่วงที่เว้นว่างจากฤดูเพาะปลูกและมีโอกาสได้สัมผัสในบางกระบวนการ เช่น การปลูกฝ้าย ใช้งานอุปกรณ์การทอผ้า การกรอด้วย การขึ้นด้ายหรือการย้อมสี เป็นต้น เมื่ออย่างเข้าสู่ภาวะการรับรู้จะได้รับการถ่ายทอด โดยการสอนการทอผ้าจากผู้เป็นแม่โดยเริ่มจากการอธิบายขั้นตอนต่าง ๆ ของกระบวนการทอผ้า และได้ทดลองหัดทอจนออกมาเป็นผืนผ้าเพื่อใช้ในชีวิตประจำวัน และการให้ลูกสาวของบ้านได้มีทักษะการทอผ้าที่เอว คือ การเตรียมความพร้อมที่จะออกเรือน ซึ่งสะท้อนให้เห็นหน้าที่และความรับผิดชอบในการทอผ้า ส่วนวัสดุที่ใช้มักจะหาได้จากธรรมชาติที่มีอยู่ในชุมชน ผ้าทอที่เอวมีการถ่ายทอดด้วยการลงมือปฏิบัติทำจริงด้วยตนเองเกิดการเรียนรู้ด้วยตัวเองตั้งแต่ยังเด็กๆ ส่งผลให้เกิดการซึมซับและจดจำมาถือว่าการถ่ายทอดอย่างหนึ่งซึ่งสอดคล้องกับ พระครูประภัทรสุตธรรม (วงศ์สุนทร) (พระครูประภัทรสุตธรรม (วงศ์สุนทร), 2560: ก) กล่าวถึงการทอผ้าไว้ว่าเป็นการทอที่ลงมือทำจริงตามกระบวนการครบครันและสังคมเริ่มจากการที่เห็นพ่อแม่ทอผ้าได้ช่วยหยิบจับในขั้นตอนต่างๆ จากสิ่งที่ย่อยๆ ไปหาสิ่งที่ยากหรือเป็นไปตามความสามารถหรือวุฒิภาวะของบุตรหลาน ไม่ได้มีหลักสูตรที่แน่นอนแต่เป็นวิถีชีวิตที่ได้ซึมซับจากพ่อแม่ที่ทำได้ด้วย

กัน เมื่อเจอปัญหาก็กทำไปด้วยกันแก้ไขไปด้วยกัน นอกจากนี้ ยังมีวิธีเรียนรู้การลอกเลียนแบบ ได้เห็นแบบอย่างในการดำเนินชีวิตการประพฤติกปฏิบัติของพ่อแม่ ปู่ ย่า ตา ยาย หรือ การหยิบยืมตัวอย่างผ่านาลอกเลียนแบบ การบอกเล่า แม่จะคอยบอกคอยสอนลูกสาวว่าอะไรควรทำไม่ควรทำเกี่ยวกับการทอผ้าไหม เช่น การบอกให้ไปเตรียมการพอกไหมด้วยการเผาเปลือกนุ่น ผักขมหนามแห้ง และโบทกล้วยแห้ง เพื่อเอาขี้เถ้าไปกรองเอาน้ำต้มพอกไหม หรือการสาวไหมใช้ไฟอ่อนและร้อนขนาดไหนจึงจะทำให้เส้นไหมสวย ถ้าร้อนมากจะทำให้ไหมดิ่งไม่ขึ้นเพราะฝักไหมเปียกมาก ทำให้ดิ่งไม่ขึ้น ต้องแก้ไขด้วยการเติมน้ำเย็นและลดไฟให้อ่อนลง หรือเลี้ยงไหมในช่วงเวลาใดจึงจะเหมาะสม เป็นต้น องค์ความรู้เหล่านี้ได้ผ่านการเลือกสรร กลั่นกรอง และสั่งสมจากประสบการณ์ของคนรุ่นก่อนรวมถึงเรื่องของความเชื่อ เป็นจารีต ที่ปฏิบัติกันมาช้านานเช่นเดียวกับกระบวนการทอผ้าที่เอวที่มีหลากหลายขั้นตอน เริ่มตั้งแต่การหาวัตถุดิบคือการปลูกฝ้าย การใช้วัสดุธรรมชาติ สีจะออกมาดีหรือไม่อยู่ที่ขั้นตอนการย้อมและวัตถุดิบต้องมีคุณภาพการปั่นด้ายต้องใช้เทคนิคในการดิ่งให้มีเส้นสม่ำเสมอ เพื่อความสวยงามของเส้นด้ายนำไปสู่ฝืนผ้าในหนึ่งฝืน จากนั้น ก็จะมีย้อมสีและการมัดหมี่ เพื่อให้ได้ผ้าทอที่เป็นลวดลายมีความสวยงาม กว่าจะได้ผ้าทอแต่ละฝืนแต่ละฝืนใช้ระยะเวลาในการทำ ถ้าทุกขั้นตอนต้องได้รับการเรียนรู้มาเป็นอย่างดีจึงจะเกิดทักษะและความชำนาญ ในความยากลำบากของการทอผ้า ทำให้เกิดผลงานที่ทรงคุณค่ายิ่งสิ่งเหล่านี้ถ้าขาดการสืบทอดต่อไปยังคนรุ่นหลังก็จะทำให้สูญหายไป

2. ส่งเสริมการออกแบบผ้าทอที่เอวของกลุ่มแม่บ้านชาติพันธุ์กะเหรี่ยงบ้านไม้สลี

การส่งเสริมการออกแบบในชุมชนบ้านไม้สลีนั้นเป็นการแปรรูปรูปแบบลวดลายดั้งเดิมที่มีอยู่ในชุมชนให้เป็นรูปแบบที่ทันสมัย สามารถใช้งานได้ง่ายและไม่มี ความจำเพาะโดยมีความเป็นอัตลักษณ์และความสวยงามที่เป็นเอกลักษณ์ที่ชุมชนร่วมกัน ออกแบบและเสนอความเห็นร่วมกันจึงได้ออกมาเป็นผลิตภัณฑ์ผ้าคลุมไหล่ที่มีลวดลายที่ ผสมผสานกันระหว่างความเป็นลายที่ดั้งเดิมและรูปแบบผ้าที่มีความใหม่โดยสอดคล้องกับ ญานศิศา โคมลสิริโชค (กับญานศิศา โคมลสิริโชค, 2560: บทคัดย่อ) ในวิจัยเรื่อง การพัฒนา ผลิตภัณฑ์สิ่งทอจากผ้าทอกะเหรี่ยง เพื่อสร้างเอกลักษณ์ของอำเภอดอยเต่า จังหวัดเชียงใหม่ กล่าวว่าได้ทำการเก็บข้อมูลผ้าทอกะเหรี่ยงและตัวอย่างผลิตภัณฑ์เดิม กระบวนการผลิตผ้า ทอของกลุ่มทอผ้ากะเหรี่ยงบ้านหลายแก้ว ซึ่งทางกลุ่มได้มีการแปรรูปเป็นผลิตภัณฑ์ต่าง ๆ เช่น กระเป๋าใส่ของหลากหลายขนาด ตุ๊กตาเต่า หมอนอิง ที่จับของร้อน จากนั้นทำการ

สอบถามประธานกลุ่มทอผ้ากะเหรี่ยงบ้านหลายแก้ว, ผู้ประสานงานฝ่ายการตลาดกลุ่มทอผ้ากะเหรี่ยงบ้านซึ่งมีความต้องการรูปแบบสินค้าที่เป็นเอกลักษณ์จาก กลุ่มผู้บริโภคและจากความต้องการของกลุ่มเอง พบว่ากลุ่มตัวอย่างต้องการรูปแบบของสินค้าที่เป็นสินค้าจากอำเภอตอยเต่า จังหวัดเชียงใหม่ จึงร่วมกันกับทางผู้ดำเนินงานวิจัยในการนำ “เต่า” มาใช้ในการออกแบบผลิตภัณฑ์ในครั้งนี้เพื่อให้ผู้บริโภค จดจำได้ง่ายอีกทั้งยังเป็นสัญลักษณ์ของความอุดมสมบูรณ์และความมีอายุยืน รูปแบบของผลิตภัณฑ์ที่ต้องการ คือ ผ้าที่ใช้บน โต๊ะอาหาร ผ้า màn และตุ๊กตาเต่าโดยกระบวนการผลิตผ้าทอของกลุ่มทอผ้ากะเหรี่ยงบ้านหลายแก้ว ซึ่งทางกลุ่มได้มีการแปรรูปเป็นผลิตภัณฑ์ต่าง ๆ

3. แนวทางการอนุรักษ์ผ้าทอที่เວຂອງกลุ่มแม่บ้านชาติพันธุ์กะเหรี่ยงบ้านไม้สลิ

กระบวนการอนุรักษ์ลวดลายผ้าทอที่เเวดั้งเดิมของชาวกะเหรี่ยงบ้านไม้สลิ มีกระบวนการฟื้นฟูลวดลายผ้าแบบดั้งเดิม จากการศึกษาวิธีการและกระบวนการในภูมิปัญญาการทอผ้าชาวกะเหรี่ยง เป็นอนุรักษ์ฟื้นฟูภูมิปัญญาการทอผ้าที่เเว โดยการหาแนวทางในการปฏิบัติทางด้านองค์ความรู้ ลวดลายผ้าการทอที่เเว การออกแบบ จัดกลุ่มกิจกรรมที่สามารถทำเองได้ และมีความร่วมมือจากภายนอก เรียงลำดับกิจกรรมซึ่งมีกิจกรรมการทอลวดลายและออกแบบ ดั้งเดิมโดยผู้รู้ การย้อมสีธรรมชาติ การจัดหาวัตถุดิบ การจัดหาอุปกรณ์ในการทอลวดลายปฏิบัติการฟื้นฟูลวดลายผ้าที่เเวดั้งเดิมที่สูญหายโดยการผลิตขึ้นมาใหม่จากภูมิรัฐของผู้อาวุโส มีทั้งหมด 10 ลวดลาย การจัดทำฐานข้อมูลเกี่ยวกับผ้าทอที่เเว โดยการเผยแพร่ในลักษณะต่าง ๆ เช่น ระบบออนไลน์ เอกสารเผยแพร่ สร้างเป็นแหล่งเรียนรู้ ตลอดจนการถ่ายทอดองค์ความรู้เพื่อการสืบทอด สอดคล้องกับ วรารัตน์ วัฒนชโนบล และและคณะ (วรารัตน์ วัฒนชโนบล และและคณะ, 2558: ก) ได้ทำการวิจัยเรื่องการจัดการความรู้การทอผ้าพื้นบ้านของกลุ่มอาชีพเสริมบ้านสุขเกษม อำเภอบางเลน จังหวัดนครปฐม กล่าวว่าการถ่ายทอดความภูมิปัญญาท้องถิ่นดั้งเดิมในอดีต ได้แก่ การบอกเล่าต่อกันมา การฝึกปฏิบัติจากการสังเกต และกาปฏิบัติจากการฝึกฝนของบรรพบุรุษ โดยเป้าหมายหลักในการถ่ายทอด คือ ทายาทหรือคนในครอบครัว และการถ่ายทอดความรู้ภูมิปัญญาท้องถิ่นที่ได้มีการพัฒนามาและในปัจจุบัน ได้แก่ การปฏิบัติจากการฝึกฝนของกลุ่มแม่บ้าน (ถ่ายทอดในกลุ่ม) และการไปเป็นวิทยากรรับเชิญไปสาธิตวิธีการผลิตกระบวนการจัดการความรู้ภูมิปัญญาท้องถิ่นด้านการทอผ้าพื้นบ้าน มี 5 ขั้นตอนหลักที่สำคัญได้แก่ (1) การกำหนดความรู้ เกิดจากความต้องการสืบสานภูมิปัญญาท้องถิ่น รวมถึงการผลักดันของผู้นำ

กลุ่มที่มีความรู้ความสามารถอย่างแท้จริง (2) การแสวงหาและยึดกุมความรู้ภายใน ได้แก่ การสอบถามผู้รู้ในชุมชน และการดูตัวอย่างผลิตภัณฑ์กลุ่มอื่น ๆ และทดลองเรียนรู้ ปฏิบัติอย่างต่อเนื่องจากภายนอก ได้แก่ การศึกษาดูงาน การอบรมสัมมนา (3) การแลกเปลี่ยนความรู้อย่างไม่เป็นทางการ ได้แก่ การพูดคุยแลกเปลี่ยนกัน (4) การจัดเก็บความ มุ่งเน้นการจัดเก็บความรู้ไว้ที่ตัวบุคคล (5) การถ่ายทอดความรู้ จากบุคคลสู่บุคคลเป็นหลัก เช่น ปฏิบัติให้ดู การสาธิต

องค์ความรู้จากการวิจัย



องค์ความรู้ที่ได้รับเป็นแบบผ้าทอกีเอาจิวที่ได้มาในรูปแบบใหม่โดยผ่านกระบวนการการมีส่วนร่วมของกลุ่มแม่บ้านบ้านไม้สลิที่แสดงถึงอัตลักษณ์ที่นำเอาความดั้งเดิมมาส่งเสริมและออกแบบทำให้เกิดเป็นผ้าทอกีเอาจิวที่ได้รับคามนิยมและเป็นที่ยอมรับ

ต่อไปโดยภูมิปัญญาการทอผ้าที่เอวที่มีการเรียนรู้จากการสังเกต การเลียนแบบ การลงมือทำเองโดยผ่านการสืบทอดจากรุ่นสู่รุ่น ตั้งแต่กระบวนการแรกถึงกระบวนการสุดท้ายตั้งแต่กระบวนการปั่นเส้นด้าย การย้อมสี การขึ้นด้ายและการทอ ซึ่งต้องใช้เทคนิคและวิธีการต่างๆ ที่เป็นเทคนิคเฉพาะและมีความซับซ้อน ผ้าทอที่เอวเป็นภูมิปัญญาพื้นบ้านของกะเหรี่ยงที่ทำให้ทราบถึงวัฒนธรรม ความเชื่อ วิถีชีวิต ขนบประเพณี งานศิลปะ ที่ผูกพันอยู่กับคนในชุมชนตั้งแต่เกิดจนตาย และการส่งเสริมการออกแบบผ้าทอที่เอว ควรมีการส่งเสริมด้านเศรษฐกิจ เช่น การนำเอาผ้าทอที่เอวผลิตเป็นผลิตภัณฑ์เพื่อสร้างรายได้มีการส่งเสริมด้านสังคมเพื่อก่อให้เกิดความสามัคคีของชาวกะเหรี่ยงบ้านไม้สลี และส่งเสริมด้านวัฒนธรรมอันเป็นการสืบทอดศิลปะและอนุรักษ์การทอผ้าที่เอวแบบโบราณ โดยการผสมผสานเข้ากับความเป็นวัฒนธรรมร่วมสมัย และแนวทางการอนุรักษ์และพัฒนาผ้าทอที่เอว คือ การคัดลอกลายขึ้นมาใหม่ ที่ใกล้จะสูญหายไปจากชุมชน ทั้งจัดทำฐานข้อมูลเกี่ยวกับผ้าทอที่เอวของชาวกะเหรี่ยงบ้านไม้สลี โดยเผยแพร่ในลักษณะต่าง ๆ เพื่อสร้างจิตสำนึก รักและหวงแหนในภูมิปัญญาการทอผ้าที่เอวของชาวกะเหรี่ยงบ้านไม้สลีให้คงอยู่ต่อไป ด้วยการพัฒนาแบบผสมผสานองค์ความรู้สมัยใหม่เข้ากับภูมิปัญญาดั้งเดิม ให้เกิดเป็นนวัตกรรมใหม่

สรุป

จากผลการวิจัยที่พบว่าการทอผ้าที่เอวของกลุ่มแม่บ้านที่มีการทอลดลงเนื่องจากในปัจจุบันมีปัญหา ขาดผู้สืบทอดรุ่นใหม่ๆ ดังนั้นจึงควรมีการสร้างผู้สืบทอดรุ่นใหม่ๆ สร้างให้มีจิตสำนึกในคุณค่าของผ้าทอที่เอวที่มีลวดลายต่างๆ เช่น การจัดทำหลักสูตรท้องถิ่นบรรจุในโรงเรียนให้นักเรียนในพื้นที่ได้เรียนรู้วัฒนธรรมผ้าทอที่เอว เรียนรู้วิธีการทอผ้าที่เอวเพื่อจะได้เป็นกระบวนการสืบสานวัฒนธรรมและภูมิปัญญาผ้าทอที่เอว ผ้าทอที่เอวของกลุ่มแม่บ้านบ้านไม้สลีมีความเป็นเอกลักษณ์ มีลวดลายที่สวยงาม จึงควรมีการส่งเสริมและการฟื้นฟูการทอผ้าที่เอवलวดลายโบราณในเชิงอนุรักษ์ โดยส่งเสริมและร่วมมือกันฟื้นฟู อนุรักษ์ และสืบทอดลวดลายดั้งเดิมเหล่านั้น ในการพัฒนาผลิตภัณฑ์จากผ้าทอที่เอวควรคำนึงถึงความต้องการของกลุ่มลูกค้าเป้าหมายและให้ความสำคัญกับการสื่อความหมายและการคงเอกลักษณ์ของชาติพันธุ์กะเหรี่ยงด้วย เพื่อป้องกันปัญหาความขัดแย้งและการต่อต้านผลิตภัณฑ์ที่จะเกิดขึ้นจากการใช้ลวดลายและสีสันทันที่ขัดแย้งกับความเชื่อและการสื่อความหมายของชาวชาติพันธุ์กะเหรี่ยง

บรรณานุกรม

- จิวรรณ จันพลาและคณะ. (2559). “การพัฒนารูปแบบผลิตภัณฑ์ผ้าทอไทยทรงดำเพื่อสร้างมูลค่าเพิ่มตามแนวทางเศรษฐกิจสร้างสรรค์”, **มนุษยศาสตร์ สังคมศาสตร์ และศิลปศาสตร์**, 9(2), 44.
- ญาณิศา โกมลสิริโชค. (2560). การพัฒนาผลิตภัณฑ์สิ่งทอจากผ้าทอกะเหรี่ยง เพื่อสร้างเอกลักษณ์ของอำเภอดอยเต่า จังหวัดเชียงใหม่. **วิจัยและนวัตกรรมขับเคลื่อนเศรษฐกิจและสังคม. คณะศิลปกรรมและสถาปัตยกรรมศาสตร์: มหาวิทยาลัยเทคโนโลยีราชมงคลล้านนา.**
- ญาณิศา โกมลสิริโชค. (2560). การพัฒนาผลิตภัณฑ์สิ่งทอจากผ้าทอกะเหรี่ยง เพื่อสร้างเอกลักษณ์ของอำเภอดอยเต่า จังหวัดเชียงใหม่. **วิจัยและนวัตกรรมขับเคลื่อนเศรษฐกิจและสังคมคณะศิลปกรรมและสถาปัตยกรรมศาสตร์. มหาวิทยาลัยเทคโนโลยีราชมงคลล้านนา.**
- นิ่มนวล จันทรุญ. (2554). การพัฒนาทักษะการทอผ้าด้วยกี่เอว. **รายงานการวิจัย. กลุ่มงานวิจัยและวิชาการ สถาบันวิจัยศิลปะและวัฒนธรรมอีสาน: มหาวิทยาลัยมหาสารคาม.**
- พระครูประภักดิ์สุตธรรม. (2560). การอนุรักษ์และพัฒนาภูมิปัญญาการทอผ้าไหมของกลุ่มทอผ้าไหม บ้านตู่นาหนองไผ่ ตำบลนาหนองไผ่ อำเภอชุมพลบุรี จังหวัดสุรินทร์. **วิทยานิพนธ์พุทธศาสตรมหาบัณฑิต สาขาวิชาการพัฒนาสังคม. บัณฑิตวิทยาลัย:มหาวิทยาลัยมหาจุฬาลงกรณราชวิทยาลัย.**
- วรรัตน์ วัฒนชนโนบล พร้อมคณะ. (2558). “การจัดการความรู้การทอผ้าพื้นบ้านของกลุ่มอาชีพเสริมบ้านสุขเกษม อำเภอบางเลน จังหวัดนครปฐม”. **รายงานการวิจัย. สำนักบริหารโครงการส่งเสริมวิจัยในอุดมศึกษาและพัฒนามหาวิทยาลัยวิจัยแห่งชาติ: สำนักงานคณะกรรมการอุดมศึกษา.**
- สายสุนีย์ สิงห์ทัศน์, การท่องเที่ยวเชิงอนุรักษ์. [ออนไลน์], แหล่งที่มา: <http://cmruir.cmru.ac.th/bitstream/123456789/154/4/C1382036.pdf>
- สายสุนีย์ สิงห์ทัศน์. (2543). การท่องเที่ยวเชิงอนุรักษ์. [ออนไลน์]. แหล่งที่มา : http://cmruir.cmru.ac.th/bitstream/123456789/154/4/C1_382036.pdf,
- สาวิตรี สุวรรณสถิตย์. (2529). ศิลปะการทอผ้าไทย”. **สารานุกรมไทยสำหรับเยาวชน, เล่มที่ 21, กรุงเทพมหานคร: มูลนิธิโครงการสารานุกรมไทยสำหรับเยาวชนฯ.**