

รูปแบบการพัฒนาพื้นที่เชิงสร้างสรรค์ของคณะสงฆ์

อำเภอแม่แตง จังหวัดเชียงใหม่

The Creative Area Based Developing Model Of Sangha

Meataeng District, Chinang Mai Province

พระอภิรักษ์ ญาณส่วโร (ฤกษ์เวียง)

พระครูศรีปริยัตยารักษ์, ทิพพากรณ์ เยสุวรณ์

Phra Aphirak Yanasangvaro (Rerkwaing)

Phrakhrusripariyattayarak, Tipapron Yesuwan

มหาวิทยาลัยมหาจุฬาลงกรณราชวิทยาลัย

Mahachulalongkornrajavidyalaya University

Corresponding Author, E-mail: aphirak23112536@gmail.com

บทคัดย่อ

บทความนี้มีวัตถุประสงค์ 3 ประการ ดังนี้ 1) เพื่อศึกษาบทบาทการพัฒนาพื้นที่ของคณะสงฆ์อำเภอแม่แตง จังหวัดเชียงใหม่ 2) เพื่อพัฒนารูปแบบการพัฒนาพื้นที่เชิงสร้างสรรค์ของคณะสงฆ์อำเภอแม่แตง จังหวัดเชียงใหม่ 3) เพื่อวิเคราะห์รูปแบบการพัฒนาเชิงพื้นที่เชิงสร้างสรรค์ของคณะสงฆ์อำเภอแม่แตง จังหวัดเชียงใหม่ เป็นการวิจัยแบบผสมวิธี

ผลการศึกษาวิจัยพบว่า 1) การพัฒนาพื้นที่ ส่วนมากอยู่ด้านการสาธารณสุข สงเคราะห์อยู่ในระดับมาก ($\bar{X} = 4.0.8$, S.D. = 0.878) ส่วนของความคิดเห็นเกี่ยวกับการพัฒนาพื้นที่เชิงสร้างสรรค์ของคณะสงฆ์ โดยภาพรวม พบว่า ส่วนมากอยู่ในพื้นที่ทางกายภาพอยู่ในระดับมาก ($\bar{X} = 4.05$, S.D. = 0.758)

2) รูปแบบการพัฒนาพื้นที่เชิงสร้างสรรค์นั้นมีทั้งหมด ๖ ด้าน (1) ด้านการปกครอง มีการยึดตามหลักพระธรรมวินัยและกฎหมายข้อบังคับอื่นๆ (2) ด้านศาสนศึกษา มีการสนับสนุนพระภิกษุสามเณรได้รับการศึกษาในพระปริยัติธรรมทั้งสามัญ นักธรรมและบาลี (3) ด้านการเผยแผ่ มีการใช้สื่อเทคโนโลยีสารสนเทศก่อให้เกิดประโยชน์ (4) ด้านสาธารณูปการ มีการขออนุญาตจัดสร้างศาสนวัตถุ ศาสนาสถานอย่างถูกต้องตามกฎหมาย (5) ด้านการศึกษาสงเคราะห์ มีการมอบทุนการศึกษาให้กับพระภิกษุ สามเณร (6) ด้านสาธารณะสงเคราะห์ มีการช่วยเหลือผู้ที่ได้รับความเดือดร้อน

3) การพัฒนาพื้นที่เชิงสร้างสรรค์ มี 4 พื้นที่ (1) พื้นที่เชิงสร้างสรรค์ทางกายภาพ พัฒนาพื้นที่ให้มีความสวยงาม สะอาด ร่มรื่น สอดแทรกความหมายตามหลักทางพระพุทธศาสนา (2) พื้นที่เชิงสร้างสรรค์ทางการเรียนรู้ เช่น แหล่งสมุนไพร ห้องสมุดในวัด (3) พื้นที่เชิงสร้างสรรค์ทางวัฒนธรรม จัดพื้นที่ภายในวัดให้เป็นแหล่งสืบสานประเพณีวัฒนธรรมอันดีงาม (4) พื้นที่เชิงสร้างสรรค์ทางจิตใจและวิญญูณ จัดตั้งสำนักปฏิบัติธรรมประจำตำบล

คำสำคัญ : การพัฒนาพื้นที่, การพัฒนารูปแบบ, พื้นที่เชิงสร้างสรรค์, คณะสงฆ์อำเภอแม่แตง

Abstract

This treatise has three purposes: 1.) to study development role creative area base model of Sangha, Mae Tang district Chiangmai province. 2.) to develop creative area base model of Sangha, MaeTang district Chiangmai province. 3.) to analysis development system creative area base model of Sangha, MaeTang district Chiangmai province. This research is mixed methodology.

The results of the research were as follows: 1.) mostly developed areas in the field of public welfare, in more level. (\bar{X} = 4.0.8, S.D. = 0.878) comment section on the development of the Sangha creative areas overall, it was found that most of them were in the physical area. In more level (\bar{X} = 4.05, S.D. = 0.758)

2.) There are 6 aspects of the creative area development model. (1) Administrative, There is adherence to the principles of discipline and other laws and regulations. (2) Religious studies, There is support for monks and novices to be educated in the Buddha's dharma, all common Dharma and Pali. (3) Propagation, There is a use of information technology media to benefit. (4) Public utilities, There was a request for permission to build religious objects and places of religion in accordance with the rules. (5) Education, Scholarships are offered to novice monks. (6) Public welfare, there was help those who have suffered.

3.) Linear development has 4 policies. (1) Physical creative area, Develop the area to be beautiful, clean, shady, interpolating the meaning of Buddhism. (2) Education creative area such as herbal sources and Library in the temple. (3) Culture creative area, arrange the area in the temple to be a source of good culture. (4) Creative mental and spiritual area, Establishment of the sub-District Dhrama Practice Office.

Keywords: Development area, Development system, Creative area, The Sangha MaeTang District.

บทนำ

พื้นที่สร้างสรรค์ไม่ใช่เรื่องของการปรับปรุงภูมิทัศน์ หรือการพัฒนาพื้นที่ในเชิงการท่องเที่ยวเพียงด้านเดียวเท่านั้น แต่เป็นพื้นที่และสภาพแวดล้อมที่เอื้อให้เกิดกิจกรรมทางเศรษฐกิจและสังคมจากความคิดสร้างสรรค์ เพื่อสร้างรายได้หรือพัฒนาศักยภาพให้แก่กลุ่มคนในพื้นที่นั้นๆ คนและวัฒนธรรมท้องถิ่นมีส่วนสำคัญที่ทำให้เป็นเมืองพื้นที่ของความคิดสร้างสรรค์ การจัดการพื้นที่เชิงสร้างสรรค์ถือเป็นต้นแบบของความเจริญทางเศรษฐกิจสร้างสรรค์ตอบโจทย์ความต้องการทางกายภาพ จิตใจ เศรษฐกิจ สังคม โดยผ่านการจัดกิจกรรมสร้างสรรค์ร่วมกับชุมชนโดยใช้องค์ความรู้เรื่องความคิดเชิงออกแบบในการค้นหาปัญหาและแนวทางแก้ไขที่สอดคล้องกับความต้องการของชุมชน รวบรวมข้อมูลความคิดเห็นของผู้มีส่วนได้ส่วนเสีย เพื่อให้ทุกคนได้เป็นส่วนหนึ่งของกระบวนการออกแบบพื้นที่สร้างสรรค์อย่างมีส่วนร่วมอย่างแท้จริง (ภักสรดา สหัสสพาศน์ และคณะ, 2561:1059) อย่างไรก็ตามการที่จะมีพื้นที่สร้างสรรค์เกิดขึ้นในพื้นที่ต่าง ๆ นั้น จะต้องมีการบวนการความคิดสร้างสรรค์ที่เกิดขึ้นจากมนุษย์เสมอ พลังของความคิดสร้างสรรค์จะยกระดับ คุณภาพชีวิตของเมืองหรือพื้นที่นั้นๆ ด้วยบรรยากาศสร้างสรรค์ ซึ่งจะเป็นพื้นที่่องสำคัญทางเศรษฐกิจ สังคม และการพัฒนาประเทศต่อไป(พีรตร แก้วลาย และทิพย์สุดา จันทร์แจ่มหล้า, 2559: 27)

ความคิดสร้างสรรค์เป็นกระบวนการคิดของสมองซึ่งมีความสามารถในการคิดได้หลากหลายและแปลกใหม่จากเดิม โดยสามารถนำไปประยุกต์ทฤษฎี หรือหลักการได้อย่างรอบคอบและมีความถูกต้อง จนนำไปสู่การคิดค้นและสร้างสิ่งประดิษฐ์ที่แปลก

ใหม่หรือรูปแบบความคิดใหม่ ความคิดสร้างสรรค์เป็นลักษณะความคิดแบบอเนกนัย การคิดหลายๆ แง่หลายๆ ทาง คิดให้มากที่สุดเท่าที่จะนึกได้ เป็นการมองปัญหาในแนวกว้าง คนที่มีความคิดสร้างสรรค์นั้น จะเป็นคนที่มีความคิดริเริ่ม คือมีความคิดที่แปลกใหม่ต่าง จากความคิดธรรมดาของคนทั่วไป มีความคิดยืดหยุ่น คือมีความสามารถในการคิดหาคำตอบได้หลายทิศทางหลายแง่มุม มีความคิดคล่องแคล่ว คือสามารถคิดหาคำตอบได้อย่างคล่องแคล่ว ว่องไว รวดเร็ว และได้คำตอบมากที่สุดในเวลาที่จำกัด มีความคิดละเอียดละออ คือการคิดได้ในรายละเอียดเพื่อขยายหรือตกแต่งความคิดหลักให้ได้ความหมายที่สมบูรณ์ยิ่งขึ้น พลังของความคิดสร้างสรรค์จะยกระดับคุณภาพชีวิตของเมืองด้วยบรรยากาศสร้างสรรค์เป็นพื้นเพื่อองสำคัญทางเศรษฐกิจและการพัฒนาประเทศ(ชัตติพงษ์ ด้วงสำราญ, 2562: 254) ซึ่งลักษณะความคิดสร้างสรรค์ช่วยให้เกิดความคิดในการนำสิ่งที่มีอยู่รอบตัว มาปรับใช้ให้เกิดประโยชน์สูงสุด โดยเฉพาะในยุคการเปลี่ยนแปลงทางเทคโนโลยีปัจจุบันที่มีการพัฒนาอย่างรวดเร็ว ซึ่งมีการพัฒนาเทคโนโลยีให้ตอบสนองความต้องการต่อการใช้งานในปัจจุบัน

โลกยุคดิจิทัลเป็นยุคของการพัฒนาเทคโนโลยี ไม่ว่าจะเป็นด้านเทคโนโลยีคอมพิวเตอร์ มาใช้ทำงานแทนเครื่องมือแบบเดิม และการพัฒนาเทคโนโลยีด้านการสื่อสาร มาใช้เชื่อมโยงเครื่องคอมพิวเตอร์เป็นระบบเครือข่ายอินเทอร์เน็ตที่เชื่อมโยงข้อมูลทั่วโลก ได้อย่างรวดเร็วและไร้ขีดจำกัด และมีการพัฒนาแอปพลิเคชันขึ้นใหม่ในหลากหลายรูปแบบมาใช้ประโยชน์ในการทำงานให้เป็นไปได้ด้วยความสะดวกรวดเร็วมีประสิทธิภาพ ทั้งในการผลิต การอุตสาหกรรม การค้า การลงทุน การบริหารจัดการ และการบริการ เป็นต้น

โลกเทคโนโลยี ในชีวิตความเป็นอยู่ประจำวัน และชีวิตการทำงาน คนจะใช้และพึ่งพาเทคโนโลยีเป็นหลัก โดยเฉพาะเทคโนโลยีข่าวสารและการคมนาคม ดังนั้นทักษะด้านเทคโนโลยีจึงมีความสำคัญเป็นอย่างมากในศตวรรษที่ 21 ซึ่งต้องพัฒนาทักษะสำหรับเทคโนโลยีกับคน 2 กลุ่ม คือ คนกลุ่มที่ 1 ใช้เทคโนโลยีในการทำงาน และดำเนินชีวิตประจำวันอย่างรู้เท่าทัน คนกลุ่มที่ 2 ทำงานให้บริการและคิดพัฒนาผลิตภัณฑ์ตลอดจนสร้างนวัตกรรมที่ตอบสนองความต้องการใช้งานอย่างเหมาะสมต่อคุณภาพชีวิตในสภาพจริง ซึ่งในกลุ่มที่ 2 คนไทยยังต้องสร้างและพัฒนาทักษะความคิดเชิงสร้างสรรค์ และพัฒนานวัตกรรมของคนไทยขึ้นใช้เอง และนำไปแลกเปลี่ยนการใช้งานในเวทีเศรษฐกิจโลก(เกียรติศักดิ์ ลำพองชาติ, 2563: 2-4) อย่างไรก็ตามการนำเทคโนโลยีดิจิทัลมาปรับใช้กับการบริหารจัดการภายในองค์กรจะทำให้การทำงานเกิดความสะดวกรวดเร็ว และเป็น

ระบบ โดยสามารถนำไปใช้กับองค์กรต่างๆในแต่ละพื้นที่ได้ตามความเหมาะสม

อำเภอแม่แตง จังหวัดเชียงใหม่ เป็นอำเภอที่มีพื้นที่ขนาดใหญ่ และมีลักษณะภูมิประเทศโดยทั่วไปมีสภาพพื้นที่ส่วนใหญ่เป็นที่สูงลาดเอียงจากตะวันตก ไปทาง ตะวันออกตอนกลาง และตอนใต้ของอำเภอเป็นที่ราบลุ่ม ทิศตะวันตกมีเทือกเขาเป็นแนวตั้งฉากจากเหนือไปได้ กั้นระหว่างอำเภอแม่แตง กับอำเภอปาย จังหวัดแม่ฮ่องสอน และเป็นแหล่งต้นน้ำลำธารส่วนหนึ่งของอำเภอแม่แตง แม่น้ำสำคัญของอำเภอแม่แตง มี 3 สาย ได้แก่ แม่ น้ำปิง แม่น้ำแตง และแม่น้ำจืด ซึ่งอำเภอแม่แตงมีเขตปกครองอยู่ด้วยกัน 13 ตำบล 120 หมู่บ้าน ในลักษณะกายภาพของพื้นที่ในเขตอำเภอแม่แตงเป็นพื้นที่อุดมสมบูรณ์ไปด้วยระบบธรรมชาติ ก่อให้เกิดสถานที่ท่องเที่ยวเชิงอนุรักษ์ในระบบนิเวศ อีกทั้งในเขตพื้นที่อำเภอแม่แตงยังมีสถานที่ต่างๆ ที่น่าสนใจมากมาย โดยเฉพาะอย่างยิ่งในด้านพระพุทธศาสนา ศิลปะ วัฒนธรรม นอกจากนี้ประชาชนในเขตพื้นที่อำเภอแม่แตงยังมีประเพณีวัฒนธรรมท้องถิ่นที่สำคัญ ได้แก่ ประเพณีปีใหม่เมือง หรือเทศกาลสงกรานต์ ประเพณีรดน้ำดำหัวนายอำเภอ / เจ้าคณะอำเภอและพระเถระที่เคารพนับถือ และผู้สูงอายุในเทศกาลสงกรานต์ ประเพณีสงฆ์น้ำพระพุทธศตวรรษมุณีศรีแม่แตงในช่วงวันเข้าพรรษา ประเพณีถวายเทียนเข้าพรรษา ประเพณียี่เป็ง เป็นต้น

จากข้อมูลดังกล่าว ในด้านพระพุทธศาสนาจะเห็นได้ว่าประชาชนที่อาศัยอยู่ในเขตพื้นที่อำเภอแม่แตง ส่วนใหญ่นับถือศาสนาพุทธ อีกทั้งยังมีประเพณีวัฒนธรรมทางพุทธศาสนาเป็นที่ยึดเหนี่ยวจิตใจ ในด้านการปกครองของคณะสงฆ์อำเภอแม่แตง จังหวัดเชียงใหม่ ได้มีการแบ่งเขตการปกครองทางคณะสงฆ์ออกเป็น 16 ตำบล โดยมีรูปแบบการบริหารจัดการกิจการงานคณะสงฆ์ ซึ่งถือเอาการบริหารจัดการงานคณะสงฆ์ 6 ด้าน ประกอบไปด้วย ด้านการปกครอง ด้านการศึกษา ด้านการเผยแผ่ ด้านการสาธารณูปการ ด้านการศึกษาสงเคราะห์ ด้านการสาธารณสงเคราะห์ นำมาบริหารจัดการซึ่งในแต่ละด้านทางคณะสงฆ์ได้ดำเนินการโดยได้รับความร่วมมือจากเจ้าคณะผู้ปกครองระดับเจ้าคณะตำบล และเจ้าอาวาสในเขตอำเภอแม่แตง

ผู้วิจัยจึงสนใจที่จะศึกษาบริบทในการพัฒนาพื้นที่ ตลอดจนแนวทางของการพัฒนารูปแบบการบริหารจัดการเพื่อให้เกิดพื้นที่เชิงสร้างสรรค์ของคณะสงฆ์อำเภอแม่แตง จังหวัดเชียงใหม่ เพื่อยกระดับคุณภาพชีวิตของพื้นที่ได้อย่างเป็นรูปธรรมและยั่งยืน ซึ่งจะสามารถนำไปประยุกต์ใช้ให้เกิดประโยชน์ในสังคมต่อไป

วัตถุประสงค์

- 1) เพื่อศึกษาบทบาทการพัฒนาพื้นที่ของคณะสงฆ์อำเภอแม่แตง จังหวัดเชียงใหม่
- 2) เพื่อพัฒนารูปแบบการพัฒนาพื้นที่เชิงสร้างสรรค์ของคณะสงฆ์อำเภอแม่แตง จังหวัดเชียงใหม่
- 3) เพื่อวิเคราะห์รูปแบบการพัฒนาเชิงพื้นที่เชิงสร้างสรรค์ของคณะสงฆ์อำเภอแม่แตง จังหวัดเชียงใหม่

ระเบียบวิธีวิจัย

การวิจัยในครั้งนี้มีรูปแบบการวิจัยแบบผสมผสานวิธี (Mixed Methodology) ตามลักษณะการศึกษารวบรวมข้อมูลเชิงคุณภาพและเชิงปริมาณที่มีเนื้อหาสนับสนุนผลการวิจัยชัดเจนมากขึ้น สำหรับวิธีการวิจัย ได้แก่ การวิจัยเชิงคุณภาพ โดยผู้วิจัยได้ศึกษาเอกสารและแนวคิดเกี่ยวกับงานวิจัย การสัมภาษณ์เชิงลึก (In-depth Interview) และการวิจัยเชิงปริมาณโดยการแจกแบบสอบถาม (Survey Research) โดยแบ่งขั้นตอนการวิจัยเป็น 4 ขั้นตอน ดังนี้

1) เครื่องมือและการสร้างเครื่องมือ

ผู้วิจัยได้สร้างเครื่องมือประกอบการวิจัย และหาคุณภาพของเครื่องมือ คือ การศึกษาบริบทของคณะสงฆ์อำเภอแม่แตงและการบริหารจัดการงานคณะสงฆ์ในอำเภอแม่แตง จังหวัดเชียงใหม่ โดยศึกษาจากเอกสารตำรา หนังสือ เอกสารรายงานผลการวิจัยจากห้องสมุด และwebsite เกี่ยวกับความรู้ด้านการพัฒนาพื้นที่และความคิดสร้างสรรค์ที่สอดคล้องกับวัตถุประสงค์เพื่อกำหนดเป็นเครื่องมือในการวิจัย คือ แบบสัมภาษณ์เชิงลึกและแบบสอบถาม โดยได้รับการตรวจเครื่องมือในวิจัยจากผู้ทรงคุณวุฒิภายนอก และนำเครื่องมือวิจัยให้ผู้เชี่ยวชาญ ตรวจสอบความเที่ยงตรงเชิงเนื้อหา และความสอดคล้องกันของเนื้อหาแล้วผู้วิจัยนำมาปรับปรุงแก้ไขเพื่อให้สอดคล้องและตรงกับวัตถุประสงค์การวิจัย

2) วิธีการเก็บรวบรวมข้อมูล

ผู้วิจัยขอหนังสือจากมหาวิทยาลัยมหาจุฬาลงกรณราชวิทยาลัยถึงเจ้าคณะตำบล ที่ทำการกำนัน และเจ้าอาวาส เพื่อขออนุญาตเก็บรวบรวมข้อมูลการสำรวจข้อมูลเชิงประจักษ์ และการเก็บรวบรวมข้อมูลการวิจัยเชิงปริมาณ

3) การวิเคราะห์ข้อมูล

การวิเคราะห์ข้อมูลเชิงคุณภาพ ได้แก่ เป็นการวิเคราะห์และสังเคราะห์ข้อมูล โดยใช้วิธีการวิเคราะห์เนื้อหา (Content analysis) ที่ได้ลงไปสัมภาษณ์การพัฒนาพื้นที่ของคณะสงฆ์อำเภอแม่แตง เพื่อให้เห็นรูปแบบการพัฒนาพื้นที่เชิงสร้างสรรค์ของคณะสงฆ์อำเภอแม่แตง จังหวัดเชียงใหม่

การวิเคราะห์ข้อมูลเชิงปริมาณ ได้แก่ ข้อมูลทั่วไปของผู้ตอบแบบสอบถาม และการพัฒนาพื้นที่เชิงสร้างสรรค์ของคณะสงฆ์อำเภอแม่แตง จังหวัดเชียงใหม่ ทำการวิเคราะห์โดยใช้สถิติ จำนวน และค่าร้อยละ ค่าเฉลี่ย

4) สรุปข้อมูลวิจัย

สรุปผลข้อมูลทั้งหมดของรายงานการทำวิจัย เพื่อนำเสนอผลการวิจัยต่อกลุ่มผู้มีส่วนเกี่ยวข้องในการวิจัยครั้งนี้เพื่อตรวจสอบข้อมูลเพื่อความถูกต้องเพื่อจัดทำรายงานวิจัยฉบับสมบูรณ์

ผลการวิจัย

1) บทบาทการพัฒนาพื้นที่ของคณะสงฆ์อำเภอแม่แตง จังหวัดเชียงใหม่ โดยภาพรวม พบว่า ส่วนมากอยู่ด้านการสาธารณสงเคราะห์อยู่ในระดับมาก ($\bar{X} = 4.08$, S.D. = 0.878) รองลงมาคือด้านการสาธารณูปการอยู่ในระดับมาก ($\bar{X} = 4.04$, S.D. = 0.746) ด้านการปกครองอยู่ในระดับมาก ($\bar{X} = 3.96$, S.D. = 0.824) ด้านการศึกษาอยู่ในระดับมาก ($\bar{X} = 3.80$, S.D. = 1.001) ด้านการศึกษาสงเคราะห์อยู่ในระดับปานกลาง ($\bar{X} = 3.39$, S.D. = 1.065) และน้อยที่สุดคือด้านการเผยแผ่อยู่ในระดับปานกลาง ($\bar{X} = 3.35$, S.D. = 1.146) ส่วนความคิดเห็นเกี่ยวกับการพัฒนาพื้นที่เชิงสร้างสรรค์ของคณะสงฆ์ โดยภาพรวม พบว่า ส่วนมากอยู่ในทางกายภาพอยู่ในระดับมาก ($\bar{X} = 4.05$, S.D. = 0.758) รองลงมาคือทางจิตใจและวิญญานอยู่ในระดับมาก ($\bar{X} = 3.93$, S.D. = 0.991) ทางวัฒนธรรมอยู่ในระดับมาก ($\bar{X} = 3.77$, S.D. = 0.991) และน้อยที่สุดคือทางการเรียนรู้อยู่ในระดับมาก ($\bar{X} = 3.63$, S.D. = 1.143)

2) การพัฒนารูปแบบการพัฒนาพื้นที่เชิงสร้างสรรค์ของคณะสงฆ์อำเภอแม่แตง จังหวัดเชียงใหม่ ประกอบด้วยงาน 6 ด้าน คือ 1) ด้านการปกครอง ยึดตามหลักพระธรรมวินัย และตามกฎหมายข้อบังคับอื่นๆของคณะสงฆ์จากบนลงล่าง คือพระสังฆราชโดยผ่านมหาเถรสมาคม จนถึงระดับวัด โดยมีการนำเทคโนโลยีมาปรับใช้ 2) ด้านศาสนศึกษา มีการ

ส่งเสริม สนับสนุนการศึกษาพระปริยัติธรรมทั้ง 3 แผนก คือ สามัญ นักระรรม และบาลีให้กับพระภิกษุสามเณรในเขตการปกครองอย่างมีประสิทธิภาพ โดยจัดตั้งโรงเรียนพระปริยัติธรรมขึ้น 3) ด้านการเผยแผ่ มีการทำงานเชิงรุกในการเผยแผ่ ทั้งแบบดั้งเดิมและแบบสมัยใหม่คือเทคโนโลยีมาประยุกต์ใช้ให้เข้าถึงคนทุกกลุ่มอย่างเหมาะสม มีโครงการต่างๆ เช่น พระธรรมทูตสัญจร โครงการบรรพชาสามเณรศาสนทายาท จัดตั้งสำนักปฏิบัติธรรมประจำตำบล 4) ด้านสาธารณูปการ มีการพัฒนาด้านวัตถุภายในวัดให้สมบูรณ์ สวยงาม คงทนทั้งการขออนุญาตสร้างสิ่งปลูกสร้างขึ้นใหม่ภายในวัดและการบูรณปฏิสังขรณ์ของเก่าที่ชำรุดทรุดโทรม และสอดแทรกความหมายตามหลักพระพุทธศาสนา 5) ด้านการศึกษาสงเคราะห์ มอบโอกาสทางการศึกษาให้กับเด็กที่ขาดแคลนและเข้าไม่ถึงการศึกษา เช่นการให้ทุนสนับสนุนด้านการศึกษาแก่เด็ก และเยาวชน และได้จัดตั้งวัดอุทยานการศึกษาขึ้นเพื่อเป็นแหล่งเรียนรู้เกี่ยวกับพระพุทธศาสนา รวมถึงการสอนทักษะอาชีพด้วย และ 6) ด้านสาธารณสงเคราะห์ ด้านการช่วยเหลือ ทั้งด้านจิตใจ ด้านวัตถุ และทางด้านจิตใจ เช่น บ้านของชาวบ้านไฟไหม้ พระสงฆ์ก็เข้าช่วยเหลือ คือมอบเงินช่วยเหลือ มอบสิ่งของเครื่องใช้ที่จำเป็น และให้กำลังใจ เป็นต้น

การพัฒนารูปแบบการพัฒนาพื้นที่เชิงสร้างสรรค์ของคณะสงฆ์อำเภอแม่แตง จังหวัดเชียงใหม่ ประกอบไปด้วย พื้นที่เชิงสร้างสรรค์ทางกายภาพ มีการนำเอาสื่อและเทคโนโลยีที่มีอยู่ปัจจุบันมาประยุกต์ใช้ในการบริหารจัดการกิจการคณะสงฆ์ ทำให้ลดต้นทุนในการดำเนินงานและประหยัดเวลา อีกทั้งยังมีการบริหารจัดการวัดให้เป็นสถานที่สะอาด ร่มรื่น สวยงาม และเอกลัทธิ พื้นที่เชิงสร้างสรรค์ทางการเรียนรู้ มีการส่งเสริม สนับสนุนการศึกษาของพระภิกษุ-สามเณร เพื่อให้มีความรู้เท่าทันกับการเปลี่ยนแปลงไปของยุคสมัย พื้นที่เชิงสร้างสรรค์ทางวัฒนธรรม มีการสนับสนุนให้สืบสานซึ่งประเพณีวัฒนธรรมอันดีงามที่โดดเด่นให้คงไว้ซึ่งประเพณีวัฒนธรรมที่ทรงคุณค่า และพื้นที่เชิงสร้างสรรค์ทางจิตใจและวิญญาณ มีการจัดตั้งสำนักปฏิบัติธรรมประจำตำบล เพื่อส่งเสริมให้ผู้สนใจเข้ามาพัฒนาจิตใจ รวมถึงการเข้าไปช่วยเหลือสังคมเมื่อเกิดภัยอันตรายต่างๆ ด้วยการนำเอาหลักธรรมเข้าไปสร้างกำลังใจให้แก่สังคมดำเนินชีวิตร่วมกันได้อย่างมีความสุข

3) รูปแบบการพัฒนาพื้นที่เชิงสร้างสรรค์ของคณะสงฆ์อำเภอแม่แตง จังหวัดเชียงใหม่ ประกอบไปด้วยพื้นที่เชิงสร้างสรรค์ทางกายภาพของคณะสงฆ์อำเภอแม่แตง จังหวัดเชียงใหม่ มีการพัฒนาด้านศักยภาพขององค์กรในการบริหารจัดการงานคณะสงฆ์ด้านการปกครอง โดยมีการใช้เทคโนโลยีที่มีอยู่ในปัจจุบันให้เกิดประโยชน์ ดำเนินงานได้อย่างเป็น

ระบบ อีกทั้งยังพัฒนาพื้นที่ให้มีความสวยงาม สะอาด ร่มรื่น สอดแทรกความหมายตามหลักทางพระพุทธศาสนา พื้นที่เชิงสร้างสรรค์ทางการเรียนรู้ของคณะสงฆ์อำเภอแม่แตง จังหวัดเชียงใหม่ มีการส่งเสริมด้านความรู้ให้แก่พระภิกษุ-สามเณร ด้วยการจัดตั้งโรงเรียนพระปริยัติธรรมประจำอำเภอแม่แตง และวัดอุทยานการศึกษา เพื่อให้พระภิกษุ-สามเณร รวมถึงผู้ที่สนใจนั้น ได้รับความรู้ทางพระพุทธศาสนา พัฒนาความสามารถของตนเอง เพิ่มศักยภาพของตน นำไปสู่การนำเอาความรู้ความสามารถไปใช้ในการพัฒนาสังคม พื้นที่เชิงสร้างสรรค์ทางวัฒนธรรมของคณะสงฆ์อำเภอแม่แตง จังหวัดเชียงใหม่ ได้ส่งเสริมการสืบสานวัฒนธรรมประเพณีอันดีงามที่มีคุณค่า และมีความหมาย ทำให้เห็นค่าความเป็นมนุษย์ด้วยกัน มีการช่วยเหลือซึ่งกันและกัน ผ่านทางวัฒนธรรมประเพณีที่ดีงาม พื้นที่เชิงสร้างสรรค์ทางจิตใจและวิญญาณของคณะสงฆ์อำเภอแม่แตง จังหวัดเชียงใหม่ ได้จัดตั้งสำนักปฏิบัติธรรมประจำตำบล และนำเอาเทคโนโลยีในปัจจุบันมาปรับประยุกต์ใช้ให้เกิดประโยชน์ ทำให้ประชาชนผู้สนใจเข้าถึงพระพุทธศาสนาในด้านการปฏิบัติธรรม สวดมนต์ การทำกิจกรรมวันสำคัญทางพระพุทธศาสนาได้ ส่งผลให้เป็นการอำนวยความสะดวกในการเข้าถึงการพัฒนาสมาธิเพื่อยกระดับจิตใจของตนเองได้ง่ายขึ้น

อภิปรายผล

บทบาทการพัฒนาพื้นที่ของคณะสงฆ์อำเภอแม่แตง จังหวัดเชียงใหม่ พบว่า ส่วนมากอยู่ด้านการสาธารณสุขเคราะห์อยู่ในระดับมาก ($\bar{X} = 4.08, S.D. = 0.878$) รองลงมาคือ ด้านการสาธารณสุขการอยู่ในระดับมาก ($\bar{X} = 4.04, S.D. = 0.746$) ด้านการปกครองอยู่ในระดับมาก ($\bar{X} = 3.69, S.D. = 0.824$) ด้านการศาสนศึกษาอยู่ในระดับมาก ($\bar{X} = 3.80, S.D. = 1.001$) ด้านการศึกษาสาธารณสุขอยู่ในระดับปานกลาง ($\bar{X} = 3.39, S.D. = 1.065$) และน้อยที่สุดคือด้านการเผยแผ่อยู่ในระดับปานกลาง ($\bar{X} = 3.35, S.D. = 1.146$) ของความคิดเห็นเกี่ยวกับการพัฒนาพื้นที่เชิงสร้างสรรค์ของคณะสงฆ์ พบว่า การเปรียบเทียบระดับการเปรียบเทียบระดับของความคิดเห็นเกี่ยวกับการพัฒนาพื้นที่เชิงสร้างสรรค์ของคณะสงฆ์ โดยส่วนมากอยู่ในทางกายภาพอยู่ในระดับมาก ($\bar{X} = 4.05, S.D. = 0.758$) รองลงมาคือทางจิตใจและวิญญาณอยู่ในระดับมาก ($\bar{X} = 3.93, S.D. = 0.991$) ทางวัฒนธรรมอยู่ในระดับมาก ($\bar{X} = 3.77, S.D. = 0.991$) และน้อยที่สุดคือทางการเรียนรู้อยู่ในระดับมาก ($\bar{X} = 3.36, S.D. = 1.143$) ซึ่งสอดคล้องกับ จิรัฐฎ์ ปรัชญาแก้ว ไสล (2563 : 949) ได้ศึกษาวิจัย เรื่อง แนวทางการพัฒนาพื้นที่ว่างใต้ทางด่วนเพื่อประโยชน์สาธารณะกรณีศึกษา : ทางด่วนฉลองรัช (บริเวณบึงพระราม 9) จากการศึกษา พบว่า ส่วนใหญ่

ในชุมชนมีความต้องการกิจกรรมการพักผ่อนในลักษณะการออกกำลังกาย และการพักผ่อนในลักษณะสงบที่ใกล้เคียงกัน โดยต้องการการออกกำลังกายมากที่สุดคิดเป็นร้อยละ 58.0 รองลงมา มีความต้องการที่จะทำกิจกรรมเดินเล่นคิดเป็นร้อยละ 46.0 และนั่งพักผ่อนคิดเป็นร้อยละ 42.8 ในด้านความต้องการสิ่งอำนวยความสะดวก พบว่า ส่วนใหญ่มีความต้องการในด้านความปลอดภัยและอำนวยความสะดวกในระหว่างทำกิจกรรมมากที่สุด เช่น ไฟแสงสว่างมากที่สุดคิดเป็นร้อยละ 62.8 รองลงมา คือห้องน้ำคิดเป็นร้อยละ 60.9 และสวนหย่อมคิดเป็นร้อยละ 40.9 ซึ่งความต้องการในด้านต่าง ๆ ที่มีความแตกต่างกันวิเคราะห์ได้จากความสัมพันธ์กับคุณลักษณะประชากร เช่น เพศ อายุ อาชีพ สถานการณ์ถือครองที่ดินที่อยู่อาศัยและระยะเวลาที่อยู่อาศัยที่แตกต่างกัน

การพัฒนารูปแบบการพัฒนาพื้นที่เชิงสร้างสรรค์ของคณะสงฆ์อำเภอแม่แตง จังหวัดเชียงใหม่ พบว่า คณะสงฆ์อำเภอแม่แตงมีการปกครองงาน 6 ด้าน คือ 1) ด้านการปกครอง ยึดตามหลักพระธรรมวินัยและตามกฎหมายข้อบังคับอื่นๆของคณะสงฆ์จากบนลงล่าง 2) ด้านศาสนศึกษา มีการส่งเสริมสนับสนุนการศึกษาพระปริยัติธรรมทั้ง 3 แผนก คือ สามัญ นักระรมและบาลีให้กับพระภิกษุสามเณรในเขตการปกครองอย่างมีประสิทธิภาพมากขึ้น 3) ด้านการเผยแผ่ มีการทำงานเชิงรุกในการเผยแผ่ ทั้งแบบดั้งเดิมและแบบสมัยใหม่คือเทคโนโลยีมาประยุกต์ใช้ให้เข้าถึงคนทุกกลุ่มอย่างเหมาะสมมีโครงการต่างๆ 4) ด้านสาธารณูปการ มีการพัฒนาด้านวัตถุภายในวัดให้สมบูรณ์ สวยงาม คงทน ทั้งการขออนุญาตสร้างสิ่งปลูกขึ้นมาใหม่ภายในวัด 5) ด้านการศึกษาสงเคราะห์ การมอบโอกาสทางการศึกษาให้กับเด็กและเยาวชนที่ขาดแคลนและเข้าไม่ถึงการศึกษา 6) ด้านสาธารณะสงเคราะห์ คณะสงฆ์มีการช่วยเหลือประชาชนที่ได้รับความเดือดร้อนทั้งด้านจิตใจและด้านวัตถุ ซึ่งสอดคล้องกับพระมหาธาตุ รุ่งชัยวิฑูร (2014 : 65-66) ได้ศึกษาวิจัย เรื่อง รูปแบบการพัฒนาพระสังฆาธิการเพื่อประสิทธิภาพการบริหารกิจการคณะสงฆ์ ผลการศึกษาพบว่า การบริหารกิจการคณะสงฆ์ทั้ง 6 ด้าน ควรมีการบูรณาการ การพัฒนาพระสังฆาธิการตามแนวทั่วไปและพระพุทธศาสนาเพื่อให้เกิดประสิทธิภาพในการบริหารกิจการคณะสงฆ์มากยิ่งขึ้น ได้แก่ 1) ด้านการปกครอง ควรบูรณาการการพัฒนาทรัพยากรมนุษย์ตามแนวทั่วไป (VETS) ร่วมกับหลักธรรม คือ พรหมวิหาร 4 ที่ถือว่าเป็นหลักธรรมที่เหมาะสมกับผู้ปกครองมากที่สุด 2) ด้านการศาสนศึกษา ควรบูรณาการการพัฒนาทรัพยากรมนุษย์ตามแนวทั่วไป (VETS) ร่วมกับหลักธรรม คือ สิกขา 3 ที่ถือว่าเป็นหลักธรรมในการพัฒนามนุษย์ให้เป็นผู้อยู่อย่างประเสริฐ 3) ด้านการศึกษาสงเคราะห์ ควรบูรณาการ การพัฒนาทรัพยากร

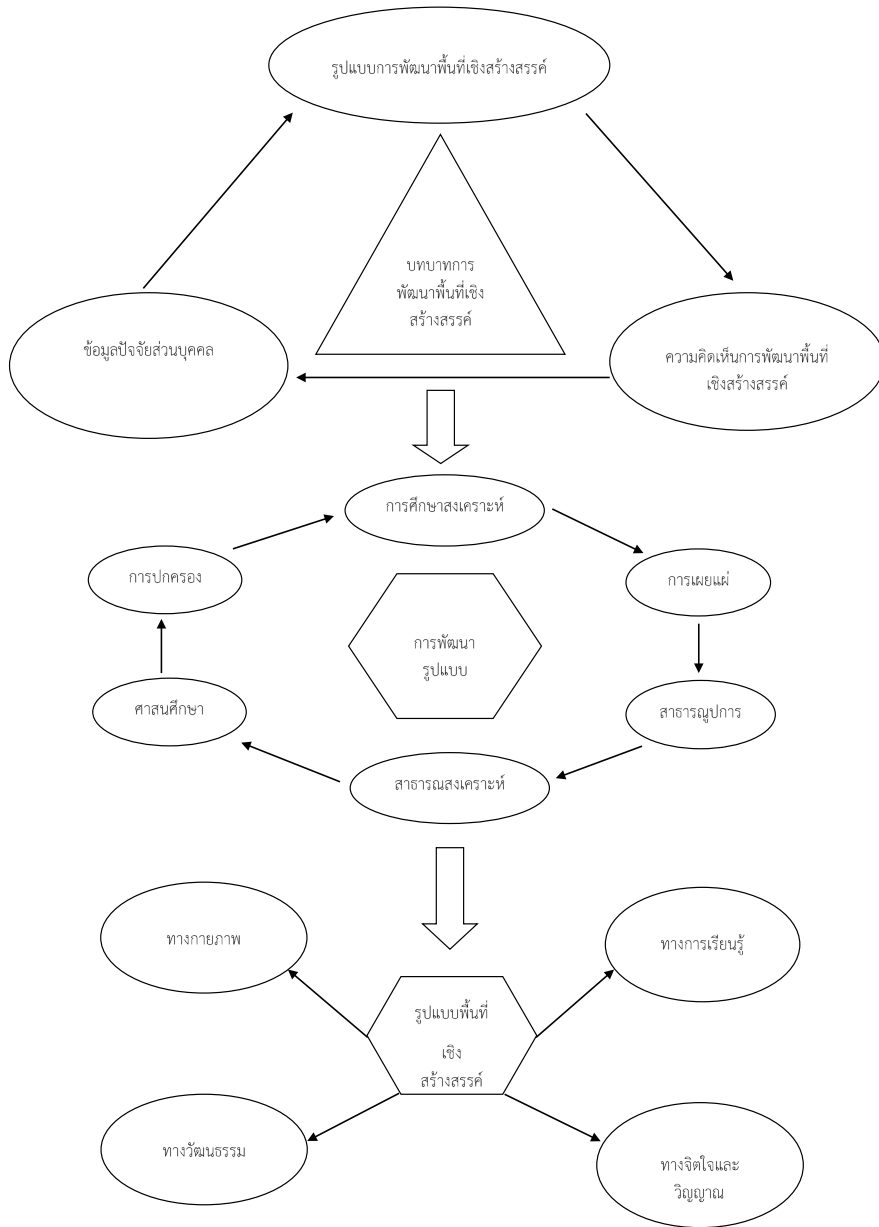
มนุษย์ตามแนวทั่วไป (VETS) ร่วมกับหลักธรรม คือ สังคหวัตถุ 4 ที่ถือว่าเป็นหลักธรรม ที่เป็นเครื่องยึดเหนี่ยวจิตใจบุคคล4) ด้านการเผยแผ่ ควบบูรณาการการพัฒนาทรัพยากร มนุษย์ตามแนวทั่วไป (VETS) ร่วมกับหลักธรรม คือ ภาวนา 4 ที่ถือว่าเป็นหลักธรรมสำหรับ พัฒนา ฝึกฝน อบรมมนุษย์ให้มีความสามารถดำรงชีวิตอยู่ในสังคมได้อย่างปกติสุข 5) ด้าน การสาธารณูปการ ควบบูรณาการการพัฒนาทรัพยากรมนุษย์ตามแนวทั่วไป (VETS) ร่วมกับ หลักธรรม คือ อิทธิบาท 4 ที่ถือว่าเป็นหลักธรรมที่ทำให้ประสบความสำเร็จ 6) ด้าน สาธารณสงเคราะห์ ควบบูรณาการการพัฒนาทรัพยากรมนุษย์ตามแนวทั่วไป (VETS) ร่วมกับ หลักธรรม คือ สปัปรีสธรรม 7 ที่ถือว่าเป็นหลักธรรมที่สามารถพัฒนามนุษย์ได้เป็นอย่างดี

รูปแบบการพัฒนาพื้นที่เชิงสร้างสรรค์ของคณะสงฆ์อำเภอแม่แตง จังหวัด เชียงใหม่ พบว่า การพื้นที่เชิงสร้างสรรค์ทางกายภาพของคณะสงฆ์อำเภอแม่แตงมีการ พัฒนาด้านศักยภาพขององค์กรในการบริหารจัดการงานคณะสงฆ์ด้านการปกครอง โดย มีการใช้เทคโนโลยีที่มีอยู่ในปัจจุบันให้เกิดประโยชน์ ดำเนินงานได้อย่างเป็นระบบพื้นที่ เชิงสร้างสรรค์ทางการเรียนรู้ของคณะสงฆ์อำเภอแม่แตง จังหวัดเชียงใหม่ มีการส่งเสริม ด้านความรู้ให้แก่พระภิกษุ-สามเณร ด้วยการจัดตั้งโรงเรียนพระปริยัติธรรมประจำอำเภอ แม่แตง และวัดอุทยานการศึกษาพื้นที่เชิงสร้างสรรค์ทางวัฒนธรรมของคณะสงฆ์อำเภอ แม่แตง จังหวัดเชียงใหม่ ได้ส่งเสริมการสืบสานวัฒนธรรมประเพณีอันดีงามที่มีคุณค่า และมีความหมาย ทำให้เห็นค่าความเป็นมนุษย์ด้วยกัน มีการช่วยเหลือซึ่งกันและกันพื้นที่ เชิงสร้างสรรค์ทางจิตใจและวิญญาณของคณะสงฆ์อำเภอแม่แตง จังหวัดเชียงใหม่ ได้จัด ตั้งสำนักปฏิบัติธรรมประจำตำบล และนำเอาเทคโนโลยีในปัจจุบันมาปรับประยุกต์ใช้ให้ เกิดประโยชน์ ส่งผลให้เป็นการอำนวยความสะดวกในการเข้าถึงการพัฒนาสมาธิเพื่อยกระดับจิตใจของตนเองได้งายขึ้นซึ่งสอดคล้องกับ ลัทธิสตรา สหัสสพาศน และคณะ (2561 : บทคัดย่อ) ได้ทำการวิจัยเรื่อง รูปแบบและกลยุทธ์การจัดการพื้นที่สร้างสรรค์จังหวัดเพชรบุรี ตามบริบทสังคมประเทศไทย 4.0 ผลการศึกษาพบว่าการพัฒนาในรูปแบบประกอบด้วย กลยุทธ์ที่ 1) สร้างรูปแบบในการพัฒนาวัฒนธรรมและภูมิปัญญาเชิงเศรษฐกิจบน พื้นฐาน อัตลักษณ์และอารยธรรมสู่การเป็นพื้นที่สร้างสรรค์ กลยุทธ์ที่ 2) การใช้ประโยชน์จากการจัดการพื้นที่ สร้างสรรค์จังหวัดเพชรบุรีอย่างมีประสิทธิภาพสูงสุด และกลยุทธ์ที่ 3) ขับ เคลื่อนการจัดการพื้นที่สร้างสรรค์ จังหวัดเพชรบุรีให้เป็นเมืองต้นแบบเศรษฐกิจสร้างสรรค์ ซึ่งรูปแบบและกลยุทธ์ทั้งหมดได้ผ่านมติในที่ประชุมเชิง นโยบายจากผู้มีส่วนได้ส่วนเสีย

องค์ความรู้จากงานวิจัย

การพัฒนา รูปแบบการพัฒนาพื้นที่เชิงสร้างสรรค์ของคณะสงฆ์อำเภอแม่แตง จังหวัดเชียงใหม่ ประกอบด้วยงาน 6 ด้าน คือ 1) ด้านการปกครอง ยึดตามหลักพระธรรมวินัย และตามกฎหมายข้อบังคับอื่นๆของคณะสงฆ์จากบนลงล่าง คือพระสังฆราชโดยผ่านมหาเถรสมาคม จนถึงระดับวัด โดยการนำเทคโนโลยีที่มีอยู่ในปัจจุบันมาปรับใช้ 2) ด้านศาสนศึกษา มีการส่งเสริม สนับสนุนการศึกษาพระปริยัติธรรมทั้ง 3 แผนก คือ สามัญ นักระธรรม และบาลี ให้กับพระภิกษุสามเณรในเขตการปกครองอย่างมีประสิทธิภาพ พร้อมทั้งจัดตั้งโรงเรียนพระปริยัติธรรมขึ้น 3) ด้านการเผยแผ่ มีการทำงานเชิงรุกในการเผยแผ่ ทั้งแบบดั้งเดิมและแบบสมัยใหม่คือเทคโนโลยีมาประยุกต์ใช้ให้เข้าถึงคนทุกกลุ่มอย่างเหมาะสม มีโครงการต่างๆ เช่น พระธรรมทูตสัญจร โครงการบรรพชาสามเณรศาสนทายาท โครงการจัดตั้งสำนักปฏิบัติธรรมประจำตำบล 4) ด้านสาธารณูปการ มีการพัฒนาด้านวัดภายในวัดให้สมบูรณ์ สวยงาม คงทนทั้งการขออนุญาตสร้างสิ่งปลูกสร้างขึ้นใหม่ภายในวัดและการบูรณปฏิสังขรณ์ของเก่าที่ชำรุดทรุดโทรม พร้อมทั้งยังสอดแทรกหลักธรรมคำสอนด้วย 5) ด้านการศึกษาสงเคราะห์ มอบโอกาสทางการศึกษาให้กับเด็กที่ขาดแคลนและเข้าไม่ถึงการศึกษา เช่นการให้ทุนสนับสนุนด้านการศึกษาแก่เด็ก และเยาวชน จัดการศึกษาพระปริยัติธรรมแผนกธรรมให้กับนักเรียนคือธรรมศึกษาทั้งชั้นตรี,โท,เอก อย่างเหมาะสม จัดตั้งวัดอุทยานการศึกษาให้เป็นแหล่งศึกษาหลักธรรม และฝึกทักษะอาชีพ และ 6) ด้านสาธารณะสงเคราะห์ ด้านการช่วยเหลือ ทั้งด้านจิตใจ ด้านวัตถุ เช่น การช่วยเหลือเครื่องอุปโภคบริโภค แก่ผู้ที่เดือดร้อน หรือยากจน พร้อมให้กำลังใจด้วยหลักธรรมคำสอน เป็นต้น

อีกทั้งการพัฒนา รูปแบบการพัฒนาพื้นที่เชิงสร้างสรรค์ของคณะสงฆ์อำเภอแม่แตง จังหวัดเชียงใหม่ ประกอบไปด้วย พื้นที่เชิงสร้างสรรค์ทางกายภาพ มีการนำเอาสื่อและเทคโนโลยีที่มีอยู่ปัจจุบันมาประยุกต์ใช้ในการบริหารจัดการกิจการคณะสงฆ์ ทำให้ลดต้นทุนในการดำเนินงานและประหยัดเวลา รวมถึงการปรับปรุงและพัฒนาบริเวณวัดให้มีความสวยงาม สะอาด ร่มรื่น และมีความหมายตามหลักคำสอนทางพระพุทธศาสนา พื้นที่เชิงสร้างสรรค์ทางการเรียนรู้ มีการส่งเสริม สนับสนุนการศึกษาของพระภิกษุ-สามเณร เพื่อให้มีความรู้เท่าทันกับการเปลี่ยนแปลงไปของยุคสมัย พื้นที่เชิงสร้างสรรค์ทางวัฒนธรรม มีการสนับสนุนให้สืบสานซึ่งประเพณีวัฒนธรรมอันดีงามที่โดดเด่นให้คงไว้ซึ่งประเพณีวัฒนธรรมที่ทรงคุณค่า และพื้นที่เชิงสร้างสรรค์ทางจิตใจและวิญญูณ มีการจัดตั้งสำนักปฏิบัติธรรมประจำตำบล เพื่อส่งเสริมให้ผู้สนใจเข้ามาพัฒนาจิตใจ



แผนภูมิที่ 1 องค์ความรู้ที่ได้รับจากการวิจัย

สรุป

บทบาทการพัฒนาพื้นที่ของคณะสงฆ์อำเภอแม่แตง จังหวัดเชียงใหม่ ส่วนมากอยู่ด้านการสาธารณสงเคราะห์ ในส่วนของการพัฒนาพื้นที่เชิงสร้างสรรค์ของคณะสงฆ์ โดยภาพรวม ส่วนมากอยู่ในทางกายภาพ ซึ่งมีการพัฒนารูปแบบการพัฒนาพื้นที่เชิงสร้างสรรค์ประกอบด้วยงาน 6 ด้าน คือ 1) ด้านการปกครอง ยึดตามหลักพระธรรมวินัย และตามกฎหมายข้อบังคับอื่นๆของคณะสงฆ์จากบนลงล่าง 2) ด้านศาสนศึกษา มีการส่งเสริมสนับสนุนการศึกษาพระปริยัติธรรมแผนกสามัญ นักธรรมและบาลี ให้กับพระภิกษุสามเณรอย่างมีประสิทธิภาพ โดยจัดตั้งโรงเรียนพระปริยัติธรรมขึ้น 3) ด้านการเผยแผ่ มีการทำงานเชิงรุกในการเผยแผ่ทั้งแบบดั้งเดิมและแบบสมัยใหม่คือเทคโนโลยีมาประยุกต์ใช้ให้เข้าถึงคนทุกกลุ่มอย่างเหมาะสม 4) ด้านสาธารณูปการ มีการพัฒนาด้านวัตถุภายในวัดให้สมบูรณ์ สวยงาม คงทนทั้งการขออนุญาตสร้างสิ่งปลูกสร้างขึ้นใหม่ภายในวัดและการบูรณปฏิสังขรณ์ของเก่าที่ชำรุดทรุดโทรม 5) ด้านการศึกษาสงเคราะห์ มอบโอกาสทางการศึกษาให้กับเด็กที่ขาดแคลน เช่นการให้ทุนสนับสนุนด้านการศึกษาแก่เด็ก และเยาวชน 6) ด้านสาธารณสงเคราะห์ มีการช่วยเหลือทั้งด้านวัตถุและจิตใจ เช่นบ้านของชาวบ้านไฟไหม้พระสงฆ์ก็เข้าช่วยเหลือเป็นต้น เมื่อวิเคราะห์รูปแบบการพัฒนาพื้นที่เชิงสร้างสรรค์ของคณะสงฆ์พบว่า 1) พื้นที่เชิงสร้างสรรค์ทางกายภาพ มีการนำเอาสื่อและเทคโนโลยีที่มีอยู่ปัจจุบันมาประยุกต์ใช้ในการบริหารจัดการกิจการคณะสงฆ์ ทำให้ลดต้นทุนในการดำเนินงานและประหยัดเวลา อีกทั้งยังมีการบริหารจัดการวัดให้เป็นสถานที่สะอาด ร่มรื่น สวยงาม และเอกลัทธิ 2) พื้นที่เชิงสร้างสรรค์ทางการเรียนรู้ มีการส่งเสริม สนับสนุนการศึกษาของพระภิกษุ-สามเณร เพื่อให้มีความรู้เท่าทันกับการเปลี่ยนแปลงไปของยุคสมัย 3) พื้นที่เชิงสร้างสรรค์ทางวัฒนธรรม มีการสนับสนุนให้สืบสานซึ่งประเพณีวัฒนธรรมอันดีงามที่โดดเด่นให้คงไว้ซึ่งประเพณีวัฒนธรรมที่ทรงคุณค่า 4) พื้นที่เชิงสร้างสรรค์ทางจิตใจและวิญญาณ มีการจัดตั้งสำนักปฏิบัติธรรมประจำตำบล เพื่อส่งเสริมให้ผู้สนใจเข้ามาพัฒนาจิตใจ รวมถึงการเข้าไปช่วยเหลือสังคมเมื่อเกิดภัยอันตรายต่างๆ ด้วยการนำเอาหลักธรรมเข้าไปสร้างกำลังใจให้แก่สังคมดำเนินชีวิตร่วมกันได้อย่างมีความสุข

บรรณานุกรม

- ลภัสรดา สหัสสพาศน์และ นรินทร์ สังข์รักษา. (2561). รูปแบบและกลยุทธ์การจัดการพื้นที่
สร้างสรรค์จังหวัดเพชรบุรี ตามบริบทสังคมประเทศไทย 4.0. สาขาวิชาการจัดการ
คณะวิทยาการจัดการ. มหาวิทยาลัยศิลปากร.
- พีรตร แก้วลาย และทิพย์สุดา จันทร์แจ่มหล้า. (2559). **เมืองสร้างสรรค์: แนวทางการ
พัฒนา เมืองจาก ลินทรัพย์สร้างสรรค์ท้องถิ่นไทย.** กรุงเทพมหานคร:
วิทยาลัยพัฒนาการ ปกครองท้องถิ่น สถาบันพระปกเกล้า.
- ชัตติพงษ์ ด้วงสำราญ. (2562). การออกแบบพื้นที่สร้างสรรค์ : กรณีศึกษามหาวิทยาลัย
เทคโนโลยีราชมงคลตะวันออก วิทยาเขตอุเทนถวาย. **مجร พุทธปัญญาปริ
ทรรศน.** 4(2), 254.
- เกียรติศักดิ์ ลำพองชาติ. (2563). ทักษะการทำงานในโลกยุคดิจิทัล. **สำนักวิชาการ
สำนักงานเลขาธิการวุฒิสภา.** 10(4), 2-4.
- จิรัฐฎ์ ปรัชญาแก้วใสล. (2563). แนวทางการพัฒนาพื้นที่ว่างใต้ทางด่วนเพื่อประโยชน์
สาธารณะกรณีศึกษา : ทางด่วนฉลองรัช (บริเวณบึงพระราม 9). **วารสารสาระ
ศาสตร์.** 3(4), 949.
- พระมหาธฤติ รุ่งชัยวิฑูร. (2557). รูปแบบการพัฒนาพระสังฆาธิการเพื่อประสิทธิภาพการ
บริหารกิจการคณะสงฆ์. **วารสารบัณฑิตศึกษา มนุษยศาสตร์ สังคมศาสตร์.**
3(1), 65-66.