

## คำแนะนำสำหรับผู้เขียน

### 1. นโยบายการตีพิมพ์ในวารสาร พุทธศาสตร์ศึกษา

วารสารพุทธศาสตร์ศึกษาเป็นวารสารวิชาการ มีวัตถุประสงค์เพื่อส่งเสริมการศึกษาค้นคว้า และเพื่อเผยแพร่บทความวิจัยและบทความวิชาการแก่นักวิจัย นักวิชาการ คณาจารย์ และนักศึกษาในระดับบัณฑิตศึกษา ในมิติทางด้านพระพุทธศาสนา การศึกษา ศิลปวัฒนธรรม สังคมศาสตร์ และสหวิทยาการด้านมนุษยศาสตร์และสังคมศาสตร์ ทุกบทความที่ตีพิมพ์เผยแพร่ได้ผ่านการพิจารณาจากผู้ทรงคุณวุฒิ อย่างน้อย 2 ท่าน เปิดรับบทความทั้งภาษาไทยและภาษาอังกฤษโดยรับพิจารณาตีพิมพ์ต้นฉบับของบุคคลทั้งภายในและภายนอกมหาวิทยาลัย มีกำหนดออกวารสารปีละ 2 ฉบับ (ราย 6 เดือน) ผลงานที่ส่งมาจะต้องไม่เคยเสนอหรือกำลังเสนอตีพิมพ์ในวารสารวิชาการใดมาก่อน

### 2. ประเภทของผลงานที่ตีพิมพ์ในวารสาร พุทธศาสตร์ศึกษา

2.1 บทความพิเศษ บทความพิเศษทางวิชาการ ที่นำเสนอองค์ความรู้ทางวิชาการอย่างเข้มข้น และผ่านการอ่านและพิจารณาจากผู้ทรงคุณวุฒิ มีกลุ่มเป้าหมายเป็นนักวิชาการใน วงการวิชาการ หรือวิชาชีพ

2.2 บทความวิชาการ (Academic Article) เป็นบทความที่เขียนขึ้นในลักษณะวิเคราะห์วิจารณ์ หรือเสนอแนวคิดใหม่ ๆ จากพื้นฐานทางวิชาการที่ได้เรียบเรียงจากผลงานทางวิชาการของตนเองหรือของผู้อื่น หรือเป็นบทความทางวิชาการที่เขียนขึ้นเพื่อเป็นความรู้ที่มีประโยชน์แก่คนทั่วไป

2.3 บทความวิจัย (Research Article) เป็นบทความที่มีการค้นคว้าอย่างมีระบบ และมีความมุ่งหมายชัดเจน เพื่อให้ได้ข้อมูลหรือหลักการบางอย่างที่จะนำไปสู่ความก้าวหน้า ทางวิชาการ หรือการนำวิชาการมาประยุกต์ใช้ให้เกิดประโยชน์ บทความวิจัยมีรูปแบบของการวิจัยตามหลักวิชาการ เช่น มีการตั้งสมมติฐานหรือมีการกำหนด ปัญหาที่ชัดเจนสมเหตุผล โดยจะต้องระบุวัตถุประสงค์ที่เด่นชัดแน่นอน มีการรวบรวมข้อมูล พิเคราะห์ วิเคราะห์ ตีความและสรุปผลการวิจัยที่สามารถให้คำตอบหรือบรรลุวัตถุประสงค์

2.4 บทความปริทรรศน์ (Review Article) เป็นบทความที่รวบรวมความรู้จากตำรา หนังสือ และ วารสารใหม่ หรือจากประสบการณ์ของผู้นิพนธ์มาเรียบเรียงขึ้น

2.5 ปกิณกะ (Miscellany) ได้แก่ บทความทบทวนความรู้ เรื่องแปล ย่อความ จากวารสารต่างประเทศ การแสดงความคิดเห็น วิจารณ์ แนะนำเครื่องมือใหม่ ตำราหรือหนังสือใหม่ที่น่าสนใจ หรือข่าวการประชุมทั้งระดับชาติและนานาชาติ

### 3. รูปแบบของการจัดเตรียมต้นฉบับ

3.1 ต้นฉบับบทความต้องมีความยาว 8 - 12 หน้ากระดาษ A 4 (รวมเอกสารอ้างอิง) พิมพ์บนกระดาษหน้าเดียว ใช้ตัวอักษรแบบ TH Sarabun PSK เท่านั้น ตั้งค่าหน้ากระดาษโดยเว้นขอบบน ขอบซ้าย 1 นิ้ว และขอบขวา ขอบล่าง 1 นิ้ว กำหนดระยะห่างระหว่างบรรทัดเท่ากับ 1 และเว้นบรรทัดระหว่างแต่ละย่อหน้า การนำเสนอรูปภาพและตาราง ต้องนำเสนอรูปภาพและตารางที่มีความคมชัดพร้อมระบุหมายเลขกำกับรูปภาพไว้ด้านล่าง พิมพ์เป็นตัวหนา เช่น ตาราง 1 หรือ Table 1 และ รูป 1 หรือ Figure 1 รูปภาพที่นำเสนอต้องมีรายละเอียดของข้อมูลครบถ้วนและเข้าใจได้โดยไม่ต้องกลับไปอ่านที่เนื้อความอีก ระบุลำดับของรูปภาพทุกรูปให้สอดคล้องกับเนื้อหาที่อยู่ในต้นฉบับ โดยคำอธิบายต้องกระชับและสอดคล้องกับรูปภาพที่นำเสนอ

3.2 ชื่อเรื่องต้องมีภาษาไทยและภาษาอังกฤษ พิมพ์ไว้หน้าแรกตรงกลาง

3.3 ชื่อผู้เขียน ทั้งภาษาไทยและภาษาอังกฤษ ระบุวุฒิการศึกษาสูงสุด พร้อมระบุ ตำแหน่งทางวิชาการ พิมพ์ด้วยตัวอักษรปกติอยู่ใต้ชื่อเรื่องโดยเอียงมาทางด้านขวา และให้ตัวเลขเป็นตัวยก ท้ายชื่อผู้เขียนเพื่อแสดงรายละเอียดเกี่ยวกับตำแหน่งทางวิชาการ และชื่อหน่วยงาน

3.4 มีบทคัดย่อภาษาไทยและภาษาอังกฤษ ไม่เกิน 300 คำต่อบทคัดย่อ

3.5 กำหนดคำสำคัญ (Keywords) ทั้งภาษาไทยและภาษาอังกฤษ

3.6 การเรียงหัวข้อ หัวข้อใหญ่สุด ให้พิมพ์ชิดขอบด้านซ้าย หัวข้อย่อยเว้นห่างจาก หัวข้อใหญ่ 3 - 5 ตัวอักษร พิมพ์ตัวที่ 6 และหัวข้อย่อยขนาดเดียวกัน ต้องพิมพ์ให้ตรงกัน เมื่อขึ้นหัวข้อใหญ่ ควรเว้นระยะพิมพ์ เพิ่มอีก 0.5 ช่วงบรรทัด

3.7 การใช้ตัวเลขคำย่อ และวงเล็บ ควรใช้ตัวเลขอารบิกทั้งหมด ใช้คำย่อที่เป็นสากลเท่านั้น (ระบุคำเต็มไว้ในครั้งแรก) การวงเล็บภาษาอังกฤษ ควรใช้ดังนี้ (Student centered learning)

#### บทความวิจัย ให้เรียงลำดับสาระ ดังนี้

1. บทคัดย่อ (Abstract) เสนอวัตถุประสงค์ของการวิจัย วิธีการวิจัย และผลการวิจัยโดยสรุปมีความกะทัดรัดและสั้น

2. บทนำ (Introduction) ระบุความสำคัญของปัญหาการวิจัย กรอบแนวคิด และ ระบุวัตถุประสงค์การวิจัย

3. ระเบียบวิธีวิจัย (Research Methodology) ระบุแบบแผนการวิจัยการได้

มาซึ่งกลุ่มตัวอย่างและการกำหนดขนาดกลุ่มตัวอย่าง เครื่องมือที่ใช้ในการวิจัย วิธีการเก็บรวบรวมข้อมูล และการวิเคราะห์ข้อมูล

4. ผลการวิจัย/ผลการทดลอง (Results) เสนอผลที่พบตามวัตถุประสงค์การวิจัยตามลำดับอย่างชัดเจน ควรเสนอในรูปแบบตารางหรือแผนภูมิ

5. อภิปรายผล/วิจารณ์ (Discussion) เสนอเป็นความเรียง ซึ่งให้เห็นถึงความเชื่อมโยงของผลการวิจัยกับกรอบแนวคิด และงานวิจัยที่ผ่านมา ไม่ควรอภิปรายเป็นข้อๆ แต่ชี้ให้เห็นถึงความเชื่อมโยงของตัวแปรที่ศึกษาทั้งหมด

6. สรุป (Conclusion) ระบุข้อสรุปที่สำคัญและข้อเสนอแนะในการนำผลการวิจัยไปใช้ และประเด็นสำหรับการวิจัยต่อไป

7. บรรณานุกรม (References) ต้องเป็นรายการที่มีการอ้างอิงไว้ในเชิงอรรถเท่านั้น

บทความพิเศษ บทความวิชาการ บทความปริทรรศน์ ปกิณกะ บทความวิจารณ์ หนังสือ ให้เรียงลำดับสาระ ดังนี้

- 1) บทคัดย่อ (Abstract)
- 2) บทนำ (Introduction)
- 3) เนื้อเรื่อง (Content) แสดงสาระสำคัญที่ต้องการนำเสนอตามลำดับ
- 4) สรุป (Conclusion)
- 5) ข้อเสนอแนะ (Suggestion)
- 6) บรรณานุกรม (Reference) การอ้างอิงในเนื้อเรื่องใช้ระบบ APA

#### 4. ระบบการอ้างอิงและบรรณานุกรมทางวิชาการ

เอกสารที่นำมาอ้างอิงควรได้มาจากแหล่งที่มีการตีพิมพ์ชัดเจน อาจเป็นวารสาร หนังสือหรือข้อมูลทางอินเทอร์เน็ต ทั้งนี้ ผู้เขียนบทความต้องเป็นผู้รับผิดชอบต่อความถูกต้องของเอกสารอ้างอิงทั้งหมดก่อนส่งต้นฉบับ ผู้เขียนบทความควรตรวจสอบถึงความถูกต้อง ของการอ้างอิงเอกสาร เพื่อป้องกันความล่าช้าในการตีพิมพ์บทความ เนื่องจากบทความที่มีการอ้างอิงไม่ถูกต้องจะไม่ได้รับการส่งต่อเพื่อพิจารณาโดยผู้ทรงคุณวุฒิจนกว่าการอ้างอิงเอกสารจะได้รับการแก้ไขให้ถูกต้อง

##### 4.1 การอ้างอิงในเนื้อหาบทความ

รูปแบบการอ้างอิงในเนื้อเรื่องและท้ายเล่มใช้ วิธีการอ้างอิงระบบ นาม - ปี ตามรูปแบบของ American Psychological Association (APA) ให้ใช้ระบบตัวอักษรโดย ใช้วงเล็บ เปิด-ปิด แล้วระบุชื่อ-นามสกุล ของผู้เขียน และเลขหน้า ของเอกสารที่นำมาอ้างอิง กำกับท้ายเนื้อความที่ได้อ้างอิง เอกสารที่อ้างอิงในบทความจะต้องปรากฏในเอกสารอ้างอิง

ท้ายบทความทุกรายการ และเจ้าของบทความต้องรับผิดชอบถึงความถูกต้องของเอกสารที่นำมาอ้างอิงทั้งหมด โดยรูปแบบของการอ้างอิงเอกสาร มีดังนี้

### อ้างอิงจากเอกสารภาษาไทย

1) พระไตรปิฎก และอรรถกถา ให้อ้างอิงชื่อคัมภีร์ เล่มที่ ข้อ เครื่องหมายทวิภาค (: ) และเลขหน้าของเอกสารที่นำมาอ้างอิง เช่น (พระไตรปิฎกภาษาไทย เล่ม 15 ข้อ 16: 282-283), (พระไตรปิฎกพร้อมอรรถกถา แปล เล่ม 16: 256-320)

2) ผู้แต่งหนึ่งรายให้อ้างอิงชื่อผู้แต่ง เครื่องหมายจุลภาค (,) ตามด้วยปีที่พิมพ์ เครื่องหมายทวิภาค (: ) และเลขหน้าของเอกสารที่นำมาอ้างอิง เช่น (พระมหาสุหิตย์ อากาศโร, ดร. 2554: 44)

3) ผู้แต่งสองรายให้อ้างอิงชื่อของผู้แต่งสองราย เครื่องหมายจุลภาค (,) ตามด้วยปีที่พิมพ์ เครื่องหมายทวิภาค (: ) และเลขหน้าของเอกสารที่นำมาอ้างอิง เช่น (พระมหาสุหิตย์ อากาศโร และ เขมณัฏฐ์ อินทรสุวรรณ, 2553: 44) หากมีเอกสารที่นำมาอ้างอิงมากกว่า 1 รายการให้ใช้เครื่องหมายอัฒภาค (;) คั่นระหว่างรายการอ้างอิง เช่น (พระธรรมโกศาจารย์ ประยูร ธมมจิตโต, 2548: 8; พระมหาหรรษา ธมฺมหาโส, 2554: 44)

4) ถ้ามีผู้แต่งมากกว่า 2 รายให้อ้างอิงชื่อของผู้แต่งรายแรก เว้นวรรคหนึ่งครั้ง เพิ่มคำว่าและคณะ เครื่องหมายทวิภาค (: ) และเลขหน้าของเอกสารที่นำมาอ้างอิง เช่น (พระเทพโสภณ ประยูร ธมมจิตโต และคณะ, 2548: 55)

5) ให้เรียงลำดับการอ้างอิงตามลำดับพยานุชนะตัวแรกของชื่อผู้แต่ง เช่นเดียวกับลำดับการอ้างอิงในส่วนเอกสารอ้างอิง

### อ้างอิงจากเอกสารภาษาอังกฤษ

1) ถ้ามีผู้แต่งหนึ่งรายให้อ้างอิงนามสกุลของผู้แต่ง เครื่องหมายจุลภาค (,) ปีที่พิมพ์ และ หน้าทีนำมาอ้างอิง เช่น (Keown, 2003: 4)

2) ถ้ามีผู้แต่งสองรายให้อ้างอิงนามสกุล ของผู้แต่งสองราย เครื่องหมายจุลภาค (,) ปีที่พิมพ์ และหน้าทีนำมาอ้างอิง เช่น (Hersey & Blanchard, 2000: 3) และให้ใช้ เครื่องหมาย อัฒภาค (;) คั่นกลางระหว่างเอกสารที่นำมาอ้างอิงมากกว่า 1 เอกสาร เช่น (Keown, 2003: 4; Hersey & Blanchard, 2000: 3)

3) ถ้ามีผู้แต่งมากกว่า 2 รายให้อ้างอิงนามสกุลของผู้แต่งรายแรก ตามด้วย et al, ปีที่พิมพ์ และหน้าทีนำมาอ้างอิง (Kaiser et al., 2008: 55)

4) ให้เรียงลำดับการอ้างอิงชื่อผู้แต่ง

5) บรรณานุกรมที่เป็นภาษาไทย ชื่อผู้เขียนใช้ชื่อเต็ม-นามสกุล และให้แปลจากภาษาไทยเป็นภาษาอังกฤษ เพิ่มเติมต่อท้ายในหัวข้อ TRANSLATED THAI REFERENCES

### หลักเกณฑ์ทั่วไปในการพิมพ์รายการสำนักพิมพ์/โรงพิมพ์

กรณีเป็นสำนักพิมพ์หรือบริษัทให้คงไว้เฉพาะชื่อ ดังตัวอย่าง

- 1) บริษัท 21 เซ็นจูรี จำกัด ใช้ 21 เซ็นจูรี
- 2) สำนักพิมพ์มหาวิทยาลัยธรรมศาสตร์ ใช้ มหาวิทยาลัยธรรมศาสตร์
- 3) กรณีที่เป็นโรงพิมพ์ให้ใช้รูปแบบเต็ม เช่น โรงพิมพ์มหาจุฬาลงกรณราชวิทยาลัย

วิทยาลัย

## 4.2 บรรณานุกรม

### (1) พระไตรปิฎก อรรถกถา

มหาจุฬาลงกรณราชวิทยาลัย. (2539). **พระไตรปิฎกฉบับภาษาไทย ฉบับมหาจุฬาลงกรณราชวิทยาลัย**. กรุงเทพมหานคร: โรงพิมพ์มหาจุฬาลงกรณราชวิทยาลัย.

### (2) หนังสือ

รูปแบบ : ผู้แต่ง.// (ปีที่พิมพ์).// ชื่อหนังสือ.// (ครั้งที่พิมพ์).// สถานที่พิมพ์.// สำนักพิมพ์ หรือโรงพิมพ์. (// การวรรค 2 ครั้ง)

### ตัวอย่าง

พระมหาสุทิตย์ อากาศโร, ดร. (2548). **เครือข่าย : ธรรมชาติ ความรู้ และการจัดการพิมพ์ครั้งที่ 2**. กรุงเทพมหานคร: พิสิษฐ์ ไทย ออฟเซต.

### (3) บทความในหนังสือ

รูปแบบ : ผู้แต่ง.// (ปีที่พิมพ์).// ชื่อบทความ.// ใน ชื่อบรรณาธิการ (บรรณาธิการ).// ชื่อเรื่อง.// (เลขหน้าให้อ่าง).// สถานที่พิมพ์.// สำนักพิมพ์หรือโรงพิมพ์.

### ตัวอย่าง

พระสุกัจจ สุกจินโณ. (2559). การสร้างความคิดนามธรรมในวัฒนธรรมไทย ใน ปิตรี ว่องวีระ. **ทฤษฎี และวิธีวิทยาของการวิจัยวัฒนธรรม** (หน้า 112). กรุงเทพมหานคร: อัมรินทร์.

**(4) บทความจากวารสาร**

รูปแบบ : ผู้แต่ง.// (ปีที่พิมพ์).// ชื่อบทความ.// ชื่อวารสาร.// ปีที่/ (ฉบับที่).// เลขหน้าแรก ที่ตีพิมพ์-เลขหน้าสุดท้ายที่ตีพิมพ์.

**ตัวอย่าง**

ธิดิวดี หมั่นมี. (2557). การวางแผนและการติดต่อประสานงานเชิงพุทธ : สังคหวัตถุ ๔ เครื่องมือ การวางแผนและการติดต่อประสานงานสู่ความสำเร็จ. **วารสาร มจร สังคมศาสตร์ปริทรรศน์**. 3 (1), 25-31.

**(5) บทความในสารานุกรม**

รูปแบบ : ผู้แต่ง.// (ปีที่พิมพ์).// ชื่อบทความ.// ใน ชื่อสารานุกรม.// (เล่มที่อ้าง, หน้า เลขหน้าอ้างอิง).สถานที่พิมพ์:/สำนักพิมพ์หรือโรงพิมพ์.

**ตัวอย่าง**

สนิท อัจพันธ์. (2537). หม้อคอกควาย. ใน **สารานุกรมของใช้พื้นบ้านไทยในอดีตเขตหัวเมืองฝ่ายเหนือ** (หน้า 274-275).กรุงเทพมหานคร : อมรินทร์พริ้นติ้งแอนด์พับลิชชิ่ง.

Sturgeon, T. (1995). Science fiction. In **The encyclopaedia Americana** (Vol. 24, pp.390-392). Danbury, CT: Grolier Press.

**(6) หนังสือพิมพ์**

รูปแบบ : ผู้แต่ง.// (วันที่ เดือน ปีที่พิมพ์).// ชื่อบทความ.// ชื่อหนังสือพิมพ์.// เลขหน้า.

**ตัวอย่าง**

สุชาติ เผือกสกนธ์. (9 มิถุนายน 2549). ปรัชญาเศรษฐกิจพอเพียง. **ผู้จัดการรายวัน**, น.13.

**(7) วิทยานิพนธ์ สารนิพนธ์ การศึกษาค้นคว้าด้วยตนเอง รายงานการวิจัย**

ชื่อผู้เขียน.// (ปีพิมพ์).// ชื่อวิทยานิพนธ์.// ระดับวิทยานิพนธ์/สารนิพนธ์/หรือการค้นคว้าแบบอิสระ/ชื่อมหาวิทยาลัย.

**ตัวอย่าง :**

สัมฤทธิ์ ต่อสติ. (2542). การมีส่วนร่วมของประชาชนในการดำเนินงานของสถานบริการ **สาธารณสุขเขตเมือง กรณีศึกษาศูนย์: แพทย์ชุมชนเมืองพระนครศรีอยุธยา** วิทยานิพนธ์วิทยาศาสตรมหาบัณฑิต มหาวิทยาลัยมหิดล.

**(8) สัมภาษณ์**

ชื่อผู้ที่ได้รับการสัมภาษณ์. //(ปี). //ตำแหน่ง./สัมภาษณ์. วัน เดือน.

**ตัวอย่าง**

พระพรหมบัณฑิต (ประยูร ธมฺมจิตฺโต), ศ.ดร.. (2558). อธิการบดี, มหาวิทยาลัยมหาจุฬาลงกรณราชวิทยาลัย. สัมภาษณ์. 18 เมษายน.

**(9) สื่อด้านออนไลน์**

รูปแบบ : ผู้แต่ง. //(วันที่ เดือน ปีที่เผยแพร่). //ชื่อบทความ. //สืบค้นเมื่อ วันที่ เดือน ปี, //จาก แหล่งที่อยู่ไฟล์ (URL)

**ตัวอย่าง :**

พระศรีคัมภีร์ญาณ(สมจินต์ สมมาปญโญ). (1 พฤษภาคม 2555). **การจัดการศาสนาและวัฒนธรรมในอุษาคเนย์เพื่อการอยู่ร่วมกันอย่างสันติ**. สืบค้นเมื่อ 4 กันยายน 2556, จาก [http://www.mcu.ac.th/site/artidecontent\\_desc.php?article\\_id=1304&articlegroup\\_id=274](http://www.mcu.ac.th/site/artidecontent_desc.php?article_id=1304&articlegroup_id=274)

Doyle, M. W.. (22 June 2004). **Liberal Internationalism: Peace, War and Democracy**. Retrieved September 2, 2013, from [http://www.nobelprize.org/nobel\\_prizes/themes/peace/doyle/index.html](http://www.nobelprize.org/nobel_prizes/themes/peace/doyle/index.html)

**(10) การแปลบรรณานุกรมจากภาษาไทยเป็นภาษาอังกฤษ****ตัวอย่าง :**

ลักษณะวัต ปาละรัตน์. (2545). สตรีในมุมมองของพุทธปรัชญา. กรุงเทพมหานคร: จุฬาลงกรณมหาวิทยาลัย.

**TRANSLATED THAI REFERENCES**

Palaratana, L.. (2002). Women in the Perspective of Buddhist Philosophy. Bangkok: Chulalongkorn University.

## ตัวอย่างบรรณานุกรม

### บรรณานุกรม

- พระธรรมโกศาจารย์ (ประยูร ธมฺมจิตฺโต). (2548). **โลกทัศน์ชาวพุทธ**. กรุงเทพมหานคร: โรงพิมพ์มหาจุฬาลงกรณราชวิทยาลัย.
- พระพรหมคุณาภรณ์ (ป.อ. ปยุตฺโต). (2551). **การแพทย์ยุคใหม่ในพุทธทัศน์**. (พิมพ์ครั้งที่ 6). กรุงเทพมหานคร: สหธรรมิก.
- พงศ์ศานต์ พิทักษ์มหาเกตุ. (2538). **ชาวบ้านกับช่องทางประกอบธุรกิจท่องเที่ยว แนวคิดในการจัดตั้งสหกรณ์บริการนำเที่ยวแนวอนุรักษ์แห่งประเทศไทย**. กรุงเทพมหานคร: ปกเกล้า.
- โกณินธุ์ ศรีทอง. (2558). **การบูรณาการภูมิปัญญาพระพุทธศาสนากับการเสริมสร้างความสมดุลของระบบนิเวศวิทยาชุมชน**. สถาบันวิจัยพุทธศาสตร์ มหาวิทยาลัยมหาจุฬาลงกรณราชวิทยาลัย
- พระศรีคัมภีร์ญาณ (สมจินต์ สมมาปญโญ). (1 พฤษภาคม 2555). **การจัดการศาสนาและวัฒนธรรมในอุษาคเนย์เพื่อการอยู่ร่วมกันอย่างสันติ**. สืบค้นเมื่อ 4 กันยายน 2556, จาก [http://www.mcu.ac.th/site/artidecontent\\_desc.php?article\\_id=1304&articlegroup\\_id=274](http://www.mcu.ac.th/site/artidecontent_desc.php?article_id=1304&articlegroup_id=274)
- มหาจุฬาลงกรณราชวิทยาลัย. (2535). **พระไตรปิฎกฉบับภาษาบาลี ฉบับมหาจุฬาเตปิฎก 2500**. กรุงเทพมหานคร: โรงพิมพ์มหาจุฬาลงกรณราชวิทยาลัย.
- รัฐธรรมนูญแห่งราชอาณาจักรไทย พ.ศ. 2550**. ราชกิจจานุเบกษา เล่ม 124 ตอนที่ 47 ก, 24 สิงหาคม 2550.
- Boo Elizabeth. (1990). **Ecotourism: The Potentials and Pitfalls**. Vol.1 and 2. World Wildlife Fund. Washington, D.C.
- \_\_\_\_\_. (1991). "Making Ecotourism Sustainable: Recommendations for Planning, Development, and Management." In *Nature Tourism Managing for the Environment*. Island Press, Washington, D.C.
- Keown, D. (1995). **Are There "Human Right" in Buddhism**. London: University of London.
- Kiarash, A.. (2007). Human Dignity in Islamic Bioethics. **The Iranian Journal of Allergy**. 6 (5), 25-28.

John J. L. (1987). **Carrying Capacity for Tourism Development in National Part of the United States**, UNEP, Industry and Environment. Vol. 9 No.1.

Bergstein, M.. (2000). Tubular function. In E. B. Richard, M. K. Robert & B. J. Hal (Eds.), **Nelson textbook of paediatrics** (16th ed., p. 596). Philadelphia: Saunders.

#### TRANSLATED THAI REFERENCES

Mahachulalongkornrajavidyalaya University. (1990). **Tipitaka : Thai Version**. BKK: MCU Press. [A III. (Thai) Vol. 20]. [in Thai]

Palaratana, L. (2002). **Women in the Perspective of Buddhist Philosophy**. Bangkok: Chulalongkorn University, [in Thai]

Phra Dharmakosajarn (Prayoon Dhammacitto). (2006). **Buddhist Administration**. BKK: MCU Press, [in Thai]

#### 5. หลักเกณฑ์การส่งต้นฉบับบทความเพื่อได้รับการตีพิมพ์

5.1 ส่งด้วยตนเองหรือทางไปรษณีย์ เอกสารประกอบด้วย

1. ต้นฉบับ จำนวน 3 ชุด จำแนกเป็น

- ต้นฉบับที่ไม่ระบุชื่อผู้แต่ง จำนวน 2 ชุด

- ต้นฉบับที่ระบุชื่อผู้แต่ง จำนวน 1 ชุด เอกสารต้องระบุรายละเอียดของผู้เขียน

บทความ (Author(s)) ได้แก่ ชื่อ ตำแหน่งและสังกัด หรือวุฒิการศึกษาสูงสุด ใดๆอย่างหนึ่ง โดยให้มีทั้งภาษาไทยและภาษาอังกฤษ เฉพาะผู้รับผิดชอบบทความ (Corresponding Author) ให้ระบุที่อยู่ เบอร์โทรศัพท์ หรือ E-mail ที่สามารถติดต่อได้ ในกรณีที่ต้นฉบับดังกล่าวมาจากหรือเป็นส่วนหนึ่งของวิทยานิพนธ์หรือหลักสูตร การศึกษา โปรดระบุชื่อหลักสูตร และสถาบันการศึกษาให้ชัดเจน

2. แผ่นซีดีบรรจุข้อมูลต้นฉบับ จำนวน 1 แผ่น (ระบุชื่อบทความ และ ชื่อผู้เขียน)

3. แบบเสนอผลงานเพื่อตีพิมพ์ในวารสารพุทธศาสตร์ศึกษา

- แบบฟอร์มเสนอผลงานเพื่อได้รับการตีพิมพ์ในวารสาร พุทธศาสตร์ศึกษา

- แบบฟอร์มสมัครสมาชิกวารสาร พุทธศาสตร์ศึกษา

ส่งต้นฉบับบทความ เพื่อเสนอตีพิมพ์ในวารสาร พุทธศาสตร์ศึกษา กองบรรณาธิการวารสารพุทธศาสตร์ศึกษา 135 ถนนสุเทพ ตำบลสุเทพ อำเภอเมือง จังหวัดเชียงใหม่ 50200

5.2 ส่งทางจดหมายอิเล็กทรอนิกส์ แนบไฟล์ต้นฉบับ (File attachment) ในรูปแบบ MS Word ส่งมายัง E-mail: journalbuddhiststudies@gmail.com เมื่อได้รับการยืนยันจากกองบรรณาธิการ พิจารณาให้ตีพิมพ์ลงในวารสารแล้ว ผู้เขียนจะต้องส่งแผ่นซีดีบรรจุข้อมูลต้นฉบับ จำนวน 1 แผ่น มายังกองบรรณาธิการเพื่อนำเข้าสู่กระบวนการตีพิมพ์ต่อไป

5.3 การส่งในระบบ สามารถส่งเข้าระบบออนไลน์ได้ที่เว็บไซต์ ของวารสาร พุทธศาสตร์ศึกษา ได้ที่ <http://www.ojs.mcu.ac.th/index.php/jbscm/index> เมื่อส่งเข้าระบบสำเร็จให้สแกนและส่งแบบฟอร์มทาง Email : journalbuddhiststudies@gmail.com

## 6. ขั้นตอนการนำบทความลงตีพิมพ์ลงในวารสารพุทธศาสตร์ศึกษา

ต้นฉบับบทความที่เสนอเพื่อพิจารณาตีพิมพ์ในวารสารให้อยู่ในรูปแบบของไฟล์เอกสาร \*.doc ของ Microsoft Word หรือเทียบเท่า หากต้นฉบับประกอบด้วยภาพ ตาราง หรือสมการ ให้ส่งแยกจากไฟล์เอกสาร ในรูปแบบไฟล์รูปภาพ ในสกุล \*.pdf \*.jpg \*.png หรือ \*.bmp ความยาวของต้นฉบับต้องไม่เกิน 15 หน้า (รวมบทคัดย่อ ภาพ ตารางและเอกสารอ้างอิง) กองบรรณาธิการจะพิจารณาบทความเบื้องต้น เกี่ยวกับความถูกต้องของรูปแบบทั่วไป ถ้าไม่ผ่านการพิจารณาจะส่งกลับไปแก้ไข ถ้าผ่าน จะเข้าสู่การพิจารณาของผู้ทรงคุณวุฒิ เมื่อผลการประเมินผ่าน หรือไม่ผ่าน หรือมีการแก้ไข จะแจ้งผลให้ผู้เขียนทราบ โดยการพิจารณาบทความเพื่อลงตีพิมพ์ได้จะคำนึงถึงความหลากหลายและความเหมาะสม

## 7. สิทธิของบรรณาธิการ

ในกรณีที่กองบรรณาธิการหรือผู้เชี่ยวชาญ ซึ่งได้รับเชิญให้เป็นผู้ทรงคุณวุฒิผู้ตรวจประเมินบทความมีความเห็นว่า ควรแก้ไข กองบรรณาธิการจะส่งคืนเพื่อให้เจ้าของบทความแก้ไข โดยจะยึดถือข้อเสนอแนะของผู้ทรงคุณวุฒิผู้ตรวจประเมินเป็นเกณฑ์หลัก และหรือขอสงวนสิทธิ์ที่จะพิจารณาไม่ตีพิมพ์ ในกรณีที่รายงานการวิจัย บทความทางวิชาการหรือบทความวิจัยไม่ตรงกับแนวทางของวารสารพุทธศาสตร์ศึกษา หรือไม่ผ่านการพิจารณาของกองบรรณาธิการหรือผู้เชี่ยวชาญ เมื่อบทความที่ได้รับการตีพิมพ์ผู้เขียนจะได้รับวารสาร ฉบับที่นำบทความลงตีพิมพ์ผลงาน จำนวน 1 ฉบับ พร้อมกับหนังสือรับรองการตีพิมพ์บทความในวารสาร พุทธศาสตร์ศึกษา

# ตัวอย่างรูปแบบการจัดพิมพ์บทความ วารสารพุทธศาสตร์ศึกษา

2.54 cm

ระบุนามเลขหน้าไว้ด้านบนขวา (16pt)

ชื่อบทความภาษาไทย (20 pt)  
Title in English (18 pt)

ชื่อ - นามสกุล ผู้เขียนบทความ (16 pt)  
ชื่อภาษาอังกฤษ (16 pt)  
ชื่อหน่วยงานต้นสังกัดภาษาไทย (14 pt)  
ชื่อหน่วยงานต้นสังกัดภาษาอังกฤษ (14 pt)

บทคัดย่อ ตัวหนา (18 pt)  
ย่อหน้า 1.75 cm ..... บทคัดย่อไม่เกิน 300 คำ  
ขนาดตัวหนังสือ (16 pt)

2.54 cm

คำสำคัญ: ตัวหนา (18 pt) ไม่เกิน 5 คำ (16 pt)

Abstract (18 pt) ..... บทคัดย่อไม่เกิน 300 คำ  
ย่อหน้า 1.75 cm .....  
ขนาดตัวหนังสือ (16 pt)

Keywords: ตัวหนา (18 pt) ไม่เกิน 5 คำ (16 pt)

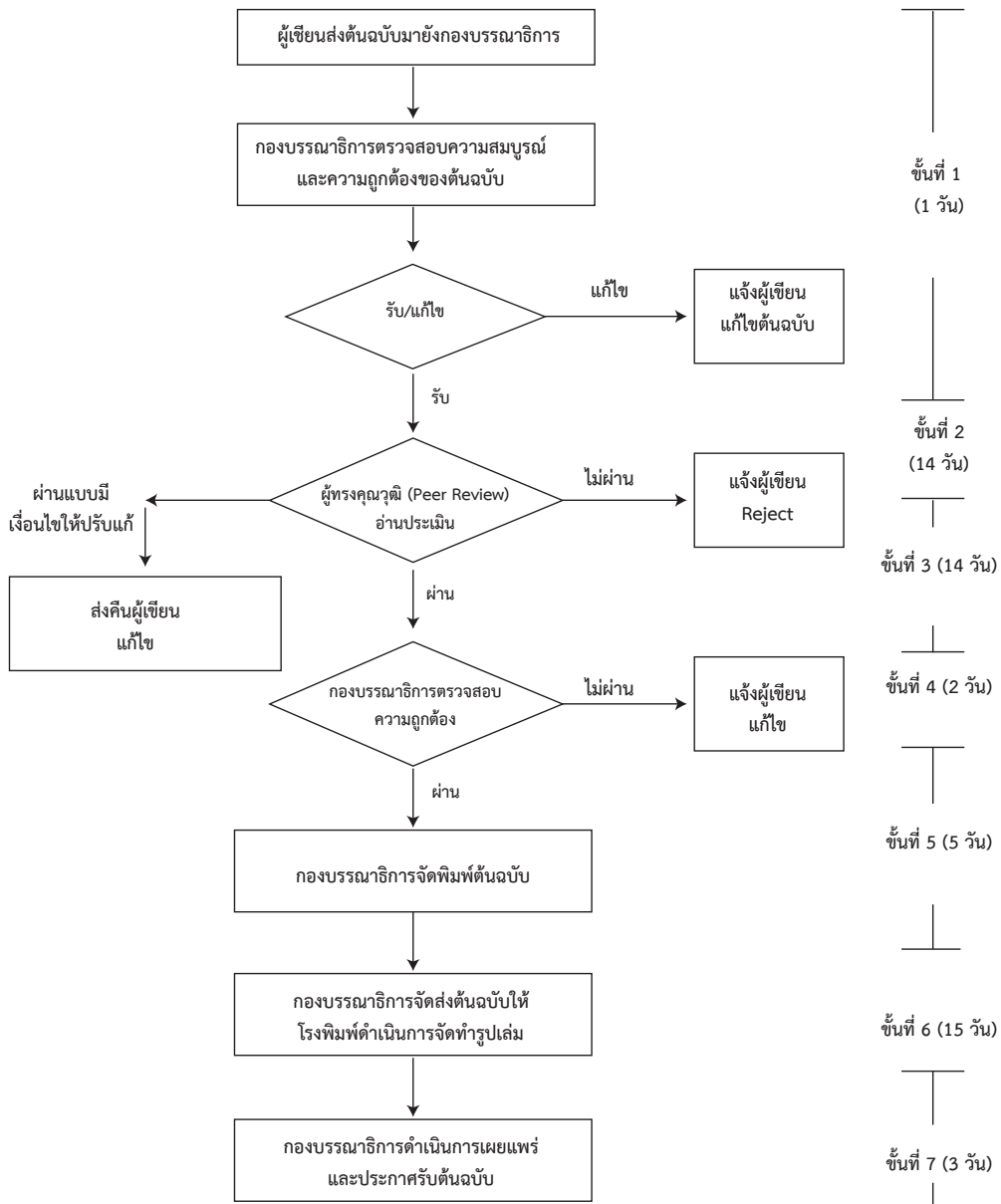
บทนำ ตัวหนา (18 pt)  
ย่อหน้า 1.75 cm ..... ขนาดตัวหนังสือ (16 pt)

สรุป ตัวหนา (18 pt)  
ย่อหน้า 1.75 cm ..... ขนาดตัวหนังสือ (16 pt)

บรรณานุกรม ตัวหนา (18 pt)  
ขนาดตัวหนังสือ (16 pt)

2.54 cm

## ขั้นตอนการจัดทำวารสารพุทธศาสตร์ศึกษา



## แบบฟอร์มการส่งผลงานเพื่อตีพิมพ์ในวารสาร พุทธศาสตร์ศึกษา

วันที่..... เดือน..... พ.ศ. ....

ข้าพเจ้า (นาย/นาง/นางสาว) .....

ระดับการศึกษาสูงสุด ..... ตำแหน่งทางวิชาการ.....

ชื่อบทความ

(ภาษาไทย) .....

.....

(English) .....

.....

ชื่อผู้เขียนร่วม

ชื่อผู้เขียนร่วม 1. ....

2. ....

3. ....

4. ....

5. ....

หน่วยงานและที่อยู่ที่สามารถติดต่อได้ สะดวก .....

.....

โทรศัพท์ ..... E-mail .....

ข้าพเจ้าขอรับรองว่าบทความนี้ไม่เคยลงตีพิมพ์ในวารสารใดมาก่อนและยินยอมว่าบทความที่ตีพิมพ์ลงในวารสาร พุทธศาสตร์ศึกษาถือเป็นลิขสิทธิ์ของมหาวิทยาลัยมหาจุฬาลงกรณราชวิทยาลัย

\* หมายเหตุ ในกรณีขอถอนบทความก่อนระยะเวลาที่กำหนดลงตีพิมพ์ในวารสารฯ เจ้าของบทความต้องเป็นผู้รับผิดชอบในส่วนของการค่าตอบแทนผู้ทรงคุณวุฒิผู้ประเมินบทความ

ลงชื่อ .....

(.....)

