



บทความวิจัย

e-Adviser NEU: แนวปฏิบัติที่ดีสำหรับการติดตาม ควบคุม และให้คำปรึกษา ด้านการพัฒนาคุณนิพนธ์ของ
นักศึกษาระดับบัณฑิตศึกษา สาขาวิชาหลักสูตรและการสอน มหาวิทยาลัยภาคตะวันออกเฉียงเหนือ
e-Adviser NEU: Good Practice for Monitoring, Controlling and Consulting
Dissertation Development of Graduate Students in Curriculum and Instruction Program

สันติ วิจักขณาลัญญ์¹ และ สมทรง สิทธิ^{2*}

Santi Wijakkanalan¹ and Somsong Sitthi^{2*}

บทคัดย่อ

การพัฒนาคุณนิพนธ์ สาขาวิชาหลักสูตรและการสอน คณะศึกษาศาสตร์ มหาวิทยาลัยภาคตะวันออกเฉียงเหนือ มีความสำคัญและจำเป็น ถือเป็นหลักฐานที่แสดงถึงความสามารถและความวิริยะอุตสาหะของนักศึกษา เป็นดัชนีบ่งชี้คุณภาพของการศึกษาระดับบัณฑิตศึกษา ทั้งนี้กระบวนการพัฒนาคุณนิพนธ์จะต้องมีการดำเนินการที่เป็นระบบภายใต้มาตรฐานที่ได้รับการยอมรับและเป็นมาตรฐานเดียวกันระบบ e-Advisor NEU เป็นการประยุกต์ใช้เทคโนโลยีสารสนเทศสำหรับการติดตาม ควบคุมและให้คำปรึกษาการพัฒนาคุณนิพนธ์ ประกอบด้วยระบบสำหรับนักศึกษา อาจารย์ที่ปรึกษาและคณะกรรมการสอบ มีระบบการส่ง-รับรายงานคุณนิพนธ์ การใช้งานสะดวก มีการแจ้งเตือนการส่งงานกลับ ทำให้การพัฒนาคุณนิพนธ์ดำเนินการได้อย่างต่อเนื่องและเป็นไปตามกำหนดเวลาการจัดเก็บชิ้นงานในแต่ละครั้ง เรียงลำดับ วัน เวลา สามารถสืบค้นย้อนหลังได้ ช่วยประหยัดเวลา งบประมาณ ไม่สิ้นเปลืองกระดาษ มีระบบการประเมินความก้าวหน้าในการพัฒนาคุณนิพนธ์ที่สอดคล้องกับผลงาน และการประเมินการสอบป้องกันคุณนิพนธ์ที่ครอบคลุมทั้งกระบวนการของการพัฒนางานคุณนิพนธ์และมีหลักฐานเชิงประจักษ์ มีระบบการจัดเก็บผลงานในรูปแบบข้อมูลคุณนิพนธ์และบทความวิจัยซึ่งเป็นประโยชน์ในการนำไปอ้างอิงและสามารถสืบค้นได้ง่าย และจากการสำรวจความพึงพอใจของนักศึกษาระดับคุณนิพนธ์บัณฑิตที่ใช้ระบบ e-Advisor NEU ปีการศึกษา 2565 พบว่า มีความพึงพอใจอยู่ในระดับมากที่สุด ($M = 4.98$, $SD = 0.06$)

คำสำคัญ : e-Advisor NEU, แนวปฏิบัติที่ดี, การติดตาม ควบคุมและให้คำปรึกษาคุณนิพนธ์

Article Info: Received 1 October, 2024; Received in revised form 25 November, 2024; Accepted 25 November, 2024

¹ อาจารย์ประจำสาขาวิชาหลักสูตรและการสอน คณะศึกษาศาสตร์ มหาวิทยาลัยภาคตะวันออกเฉียงเหนือ อีเมล : santi.wij@neu.ac.th

Lecturer in Division of Curriculum and Instruction, Faculty of Education, Northeastern University Email: santi.wij@neu.ac.th

² อาจารย์ประจำสาขาวิชาหลักสูตรและการสอน คณะศึกษาศาสตร์ มหาวิทยาลัยภาคตะวันออกเฉียงเหนือ

Lecturer in Division of Curriculum and Instruction, Faculty of Education, Northeastern University

* Corresponding author

Abstract

The development of the dissertation of graduates in curriculum and instruction program at Northeastern University is essential and necessary as it is considered evidence of their potential and effort and also an index indicator of the quality of graduate education. Additionally, it is necessary for the process of dissertation development to be systematic with acceptable standards. e-Advisor NEU is an application of information technology of monitoring, controlling, and consulting about the development of dissertation which comprises of a system for students, advisors, and a defense committee. Students can send their dissertation reports to their advisors and receive feedback from them as well. It is convenient and user-friendly; it notifies the students when there is feedback from their advisors resulting in continuous flow of the dissertation development as well as punctual completion of it. Each work is filed in the system chronologically making it easier and time-and-budget-saving when retrieving - no waste of paper. There are systems for progress evaluation of the development of the dissertation which corresponds with the students' work as well as the evaluation of the dissertation defense which covers both the process of the dissertation development and the empirical evidence. Its database of dissertation and research articles storing is useful and easily accessible. Furthermore, from the satisfactory survey of the graduates who have used e-Advisor NEU in 2022, the overall satisfaction level is at the highest ($M = 4.98, SD = 0.06$).

Keywords: e-Advisor NEU, good practice, monitoring, controlling and consulting system

บทนำ

การจัดการเรียนการสอนในระดับดุขุภีบัณฑิต มีเป้าหมายสำคัญของการจัดการศึกษาคือดุขุภีบัณฑิตที่มีคุณภาพ ซึ่งประเด็นปัญหาที่พบได้แก่ การวางแผนการพัฒนาางานดุขุภีบัณฑิต การเข้าพบอาจารย์ที่ปรึกษา การจัดเก็บงาน หากนักศึกษาไม่ให้ความสำคัญกับเรื่องดังกล่าวก็จะทำให้ต้องใช้เวลาในการพัฒนาางานดุขุภีบัณฑิตมากขึ้น และเป็นต้นเหตุทำให้ผลงานดุขุภีบัณฑิตไม่มีคุณภาพ และนักศึกษาไม่สำเร็จการศึกษาตามเวลาที่กำหนด สาขาวิชาหลักสูตรและการสอน ระดับปริญญาดุขุภีบัณฑิต คณะศึกษาศาสตร์ มหาวิทยาลัยภาคตะวันออกเฉียงเหนือ ทำการจัดการเรียนการสอน 2 รูปแบบ ได้แก่ หลักสูตรแบบ 1.1 (เน้นการทำดุขุภีบัณฑิต 48 หน่วยกิต) และหลักสูตรแบบ 2.1 (แบบเรียนรายวิชาและทำดุขุภีบัณฑิต จำนวนหน่วยกิตตลอดหลักสูตรไม่น้อยกว่า 48 หน่วยกิต) (มหาวิทยาลัยภาคตะวันออกเฉียงเหนือ, 2564) ภายใต้ ปรึษาที่กำหนดไว้ในหลักสูตร “สร้างความรู้ คู่คุณธรรม นำปัญญาด้านการพัฒนาหลักสูตรและการสอน” โดยมีเป้าหมายสูงสุดในการพัฒนาบัณฑิตให้เป็นนักวิชาการที่มีความรู้ความสามารถ และมีความเชี่ยวชาญในศาสตร์ด้านหลักสูตรและการสอน สามารถนำองค์ความรู้ไปประยุกต์ใช้ในการแก้ปัญหาทั้งด้านหลักสูตรและการจัดการเรียนการสอน เป็นผู้นำในการสร้างนวัตกรรมทางการศึกษาและประยุกต์ใช้นวัตกรรมในการพัฒนาการศึกษาได้อย่างเหมาะสมและมีจรรยาบรรณในวิชาชีพ

การดำเนินการทำดุขุภีบัณฑิต จึงมีความสำคัญและจำเป็น ซึ่งถือว่าเป็นหลักฐานที่แสดงถึงความสามารถและความวิริยะอุตสาหะของนักศึกษา เป็นดัชนีบ่งชี้คุณภาพของการศึกษาระดับบัณฑิตศึกษา กอปรทั้งยังแสดงออกถึงความเชี่ยวชาญของผู้ที่สำเร็จการศึกษาในระดับดุขุภีบัณฑิต (มหาวิทยาลัยภาคตะวันออกเฉียงเหนือ, 2565) กระบวนการพัฒนาผลงานที่เป็นผลผลิตอันมีคุณภาพ จะต้องมืองค์ประกอบที่สำคัญหลายประการ โดยเฉพาะอย่างยิ่งกระบวนการที่ได้มาซึ่งผลงานนั้น

จะต้องมีการดำเนินการที่เป็นระบบ ภายใต้มาตรฐานที่ได้รับการยอมรับและมีมาตรฐานสูง ระบบการติดตาม ควบคุม และให้คำปรึกษาการทำคุณิพนธ์ จึงเป็นแนวปฏิบัติที่ดีที่จะทำให้การดำเนินการทำคุณิพนธ์ของนักศึกษาเป็นไปตามเป้าหมาย และมีคุณภาพสูงสุด ดังนั้นการพัฒนาระบบการติดตาม ควบคุม และให้คำปรึกษาการทำคุณิพนธ์ จึงมีความสำคัญและจำเป็นที่จะทำให้คุณภาพของคุณิพนธ์สูงขึ้น และเป็นตัวบ่งชี้ถึงกระบวนการจัดการเรียนการสอนของสาขาวิชา

ระบบ e-Advisor NEU เป็นระบบการติดตาม ควบคุม และให้คำปรึกษาคุณิพนธ์ สาขาวิชาหลักสูตรและการสอน คณะศึกษาศาสตร์ มหาวิทยาลัยภาคตะวันออกเฉียงเหนือ ที่ผู้เขียนพัฒนาต่อยอดจากระบบ AVS KKU (สันติ วิจักขณาลัญญ์, 2557) (ตาราง 1)

ตาราง 1

เปรียบเทียบการพัฒนาต่อยอดของระบบ e-Advisor NEU และระบบ AVS KKU

รายการ	e-Advisor NEU	AVS KKU
ระบบนักศึกษา	ปฏิทินปฏิบัติงาน	ไม่มี
	ระบบการพิมพ์ผลการสอบ	ไม่มี
ระบบอาจารย์ที่ปรึกษา	ระบบการเพิ่มข้อเสนอแนะจากการสอบเค้าโครงฯ/สอบจบ โดยการแนบไฟล์ข้อเสนอแนะส่งกลับให้นักศึกษา	ไม่มี
	ระบบยืนยันผลการสอบและยกเลิกการประเมินการสอบ โดยประธานกรรมการสอบ	ไม่มี
	ระบบการเพิ่มข้อเสนอแนะจากการสอบเค้าโครงฯ/สอบจบ โดยการแนบไฟล์ข้อเสนอแนะส่งกลับให้นักศึกษา	ไม่มี

ได้ดำเนินการพัฒนาโดยใช้ชื่อ ระบบ e-Advisor NEU (สันติ วิจักขณาลัญญ์, 2565ก) ทั้งนี้จากการสำรวจความพึงพอใจของนักศึกษาระดับคุณิพนธ์ที่ใช่ระบบ e-Advisor NEU ในปีการศึกษา 2565 พบว่า นักศึกษามีความพึงพอใจต่อองค์ประกอบ กระบวนการใช้และประโยชน์ของระบบ e-Advisor NEU เฉลี่ยภาพรวมอยู่ในระดับมากที่สุด ($M = 4.98, SD = 0.06$) (สันติ วิจักขณาลัญญ์, 2565ข)

แนวคิด หลักการในการพัฒนาระบบ e-Advisor NEU

ระบบ e-Advisor NEU เป็นการประยุกต์เทคโนโลยีสารสนเทศ มีวัตถุประสงค์เพื่อการติดตาม ควบคุม และให้คำปรึกษาการทำคุณิพนธ์ของนักศึกษา โดยการนำจุดเด่นของเทคโนโลยีสารสนเทศมาประยุกต์ใช้ ตามแนวคิดของ Koc (2005 อ้างถึงใน Fu, 2013) ซึ่งกล่าวว่า การใช้เทคโนโลยีสารสนเทศ จะช่วยให้ผู้เรียนสามารถสื่อสาร แบ่งปัน และทำงานร่วมกันได้ทุกที่ ทุกเวลา (Anywhere Anytime) ผู้เรียนมีโอกาสวิเคราะห์ปัญหาและสำรวจแนวคิด ตลอดจนพัฒนาแนวคิด และแบ่งปันประสบการณ์การเรียนรู้ที่หลากหลายซึ่งกันและกันเพื่อแสดงออกและสะท้อนถึงการเรียนรู้ของตนเองอีกด้วย ระบบ e-Advisor NEU จะช่วยให้นักศึกษาพัฒนางานให้เป็นไปตามแผนการวิจัย และเพื่อใช้เป็นแนวปฏิบัติที่ดีในการพัฒนางานคุณิพนธ์ของนักศึกษาระดับบัณฑิตศึกษาคณะศึกษาศาสตร์มหาวิทยาลัยภาคตะวันออกเฉียงเหนือ ซึ่งมีองค์ประกอบดังนี้

- 1) แนวปฏิบัติที่ดีสำหรับนักศึกษา
- 2) แนวปฏิบัติที่ดีสำหรับอาจารย์ที่ปรึกษา
- 3) แนวปฏิบัติที่ดีสำหรับคณะกรรมการสอบ

มีรายละเอียด ดังนี้

1) แนวปฏิบัติที่ดีสำหรับนักศึกษา

1.1) องค์ประกอบระบบ e-Advisor NEU สำหรับนักศึกษา

ระบบ e-Advisor NEU สำหรับนักศึกษามีองค์ประกอบ ดังนี้

- (1) ระบบการส่งรายงานการพัฒนาเค้าโครงคณาจารย์และรับข้อเสนอแนะการพัฒนาเค้าโครงคณาจารย์
- (2) ระบบการส่งเค้าโครงคณาจารย์ฉบับเตรียมสอบ
- (3) ระบบการส่งเค้าโครงคณาจารย์ฉบับสมบูรณ์
- (4) ระบบการส่งรายงานและรับข้อเสนอแนะการพัฒนาคณาจารย์
- (5) ระบบการส่งคณาจารย์ฉบับเตรียมสอบ
- (6) ระบบการส่งคณาจารย์ฉบับสมบูรณ์
- (7) ระบบการส่งบทความวิจัยที่ได้รับการตีพิมพ์เผยแพร่
- (8) ระบบปฏิทินปฏิบัติงาน
- (9) ระบบการสื่อสารในรูปแบบ VDO conference

1.2) ขั้นตอนดำเนินการของนักศึกษา

- (1) จัดทำสมุดการเรียน (learning log) ปฏิทินการปฏิบัติงาน และข้อมูลคณาจารย์ให้ครบถ้วน เพื่อเสนอต่ออาจารย์ที่ปรึกษา
- (2) นักศึกษาจัดทำเอกสารเชิงหลักการ (concept paper) เพื่อเสนอต่อคณะกรรมการบริหารหลักสูตรก่อนการพัฒนาเป็นเค้าโครงคณาจารย์
- (3) รูปแบบวิธีการให้คำปรึกษาระหว่างอาจารย์ที่ปรึกษาและนักศึกษา ให้เป็นไปตามข้อตกลงระหว่างอาจารย์ที่ปรึกษาและนักศึกษา อาจกำหนดให้เป็นแบบ onsite หรือ online ตามความเหมาะสม
- (4) นักศึกษาต้องส่งรายงานการพัฒนางานเค้าโครงคณาจารย์/การพัฒนางานคณาจารย์ผ่านระบบ e-Advisor NEU นักศึกษาจะต้องดำเนินการส่งให้อาจารย์ที่ปรึกษาก่อนการเข้าพบอาจารย์ที่ปรึกษา จำนวนครั้งในการส่งรายงานให้เป็นไปตามความเหมาะสม โดยความเห็นชอบของอาจารย์ที่ปรึกษา
- (5) การเขียนรายงานคณาจารย์ตามรูปแบบที่มหาวิทยาลัยกำหนดซึ่งนักศึกษาสามารถศึกษาแบบการเขียนได้จาก “คู่มืองานนิพนธ์ (ฉบับปรับปรุง พ.ศ. 2564)” ของคณะศึกษาศาสตร์ มหาวิทยาลัยภาคตะวันออกเฉียงเหนือ
- (6) การส่งรายงานการพัฒนางานเค้าโครงคณาจารย์ นักศึกษาต้องดำเนินการจัดทำ “แบบสรุปการปรับแก้เค้าโครงคณาจารย์ (e-proposal-01)” ที่ได้รับคำแนะนำจากอาจารย์ที่ปรึกษาทุกท่าน เพื่อแนบในเอกสารรายงานผลทุกครั้ง เพื่อเป็นข้อมูลให้อาจารย์ที่ปรึกษาได้รับทราบว่านักศึกษามีความเข้าใจในข้อเสนอแนะอย่างไร

(7) ระบบ e-Advisor NEU จะทำการแจ้งผ่าน e-mail ไปยังอาจารย์ที่ปรึกษา ในกรณีที่นักศึกษาส่งรายงานการพัฒนาเค้าโครงวิทยานิพนธ์หรือรายงานการพัฒนาวิทยานิพนธ์ ในกรณีผู้รับ ยังไม่รับงานที่ถูกส่งมาให้ระบบจะแจ้งผ่านอีเมลทุก 24 ชั่วโมง

(8) นักศึกษาต้องเข้ารับการอบรมจริยธรรมการวิจัยในมนุษย์ จากหน่วยงานต่าง ๆ ที่เป็นที่ยอมรับได้ และนำผลการอบรมหรือประกาศนียบัตรที่ได้จากการอบรม แนบเป็นหลักฐานในการดำเนินการทำวิจัยในระดับดุษฎีบัณฑิต

(9) นักศึกษานำเค้าโครงวิทยานิพนธ์ ฉบับเตรียมสอบ (3 บท) และฉบับเตรียมสอบ (5 บท) ทำการตรวจอักษรวิสุทธิ์ซึ่งจะต้องมีความคล้ายคลึงไม่เกิน 10 % ตามประกาศที่ 072/2565 ของมหาวิทยาลัย ภาคตะวันออกเฉียงเหนือ เรื่อง การตรวจสอบการลอกเลียนวรรณกรรมทางวิชาการ สำหรับนักวิจัย พ.ศ. 2564 แก้ไขเพิ่มเติม (ฉบับที่ 1) พ.ศ. 2565

(10) ในกรณีที่ได้รับความเห็นชอบในการสอบเค้าโครงวิทยานิพนธ์ นักศึกษาต้องส่ง “**เค้าโครงวิทยานิพนธ์ ฉบับเตรียมสอบ**” ในระบบ e-Advisor NEU ซึ่งระบบจะจัดส่งเอกสารทั้งหมดไปยังคณะกรรมการสอบทุกท่าน และนักศึกษาต้องส่ง “**เค้าโครงวิทยานิพนธ์ฉบับเตรียมสอบ**” ในรูปแบบเอกสารไปยังคณะกรรมการสอบทุกท่าน ล่วงหน้า 7 วันตามระเบียบมหาวิทยาลัย

(11) การส่งรายงานการพัฒนาวิทยานิพนธ์ นักศึกษาต้องดำเนินการจัดทำ “**แบบสรุปการปรับแก้วิทยานิพนธ์ (e-Thesis-01)**” ที่ได้รับคำแนะนำจากอาจารย์ที่ปรึกษาทุกท่าน เพื่อแนบในเอกสารรายงานผลทุกครั้ง เพื่อเป็นข้อมูลให้อาจารย์ที่ปรึกษาได้รับทราบว่ามีนักศึกษาให้ความสนใจในข้อเสนอแนะอย่างไร

(12) ในกรณีที่ได้รับความเห็นชอบในการสอบป้องกันวิทยานิพนธ์ นักศึกษาต้องส่ง “**วิทยานิพนธ์ ฉบับเตรียมสอบ**” ในระบบ e-Advisor NEU ซึ่งระบบจะจัดส่งเอกสารทั้งหมดไปยังคณะกรรมการสอบทุกท่าน ล่วงหน้า 7 วัน ตามระเบียบมหาวิทยาลัย

(13) ในกรณีการประเมินผลการสอบเค้าโครงฯ และการสอบป้องกันวิทยานิพนธ์ผลการสอบไม่ผ่านการประเมิน นักศึกษาสามารถปรับปรุงแก้ไขงานวิทยานิพนธ์ตามข้อเสนอแนะจากกรรมการสอบ และทำการขอสอบใหม่ได้ภายใน 45 วัน

(14) นักศึกษาดำเนินการปรับแก้ไขรายงานวิทยานิพนธ์ตามที่คณะกรรมการเสนอแนะ และผ่านความเห็นชอบจากอาจารย์ที่ปรึกษาแล้ว นักศึกษาต้องส่ง “**วิทยานิพนธ์ ฉบับสมบูรณ์**” ในระบบ e-Advisor NEU โดยต้นฉบับให้ส่งในรูปแบบ pdf files เพื่อเป็นฐานข้อมูลวิทยานิพนธ์ของมหาวิทยาลัย

(15) การประเมินความก้าวหน้าของวิทยานิพนธ์ในระยะต่าง ๆ ซึ่งอาจารย์ที่ปรึกษาจะพิจารณาตามรอบกิจกรรม จำนวนหน่วยกิตที่กำหนดให้มีการลงทะเบียน ผลงานที่ปรากฏ และประเมินผลเป็นเกรด

(16) ผลงานวิทยานิพนธ์หรือส่วนหนึ่งของผลงานวิทยานิพนธ์ของนักศึกษาต้องได้รับการตีพิมพ์หรืออย่างน้อยได้รับการยอมรับให้ตีพิมพ์ในวารสารระดับชาติที่อยู่ในฐานข้อมูล TC11 หรือนานาชาติ ที่มีคุณภาพตามประกาศคณะกรรมการการอุดมศึกษา เรื่องหลักเกณฑ์การพิจารณาวารสารทางวิชาการ สำหรับเผยแพร่ผลงานทางวิชาการและส่งเสริมบทความที่ได้รับการตีพิมพ์ลงในระบบ e-Advisor NEU เพื่อเป็นฐานข้อมูลวิทยานิพนธ์ของมหาวิทยาลัย

(17) การตรวจสอบอักขรวิสุทธิ จะต้องทำการตรวจสอบการลอกเลียนวรรณกรรมทางวิชาการ ให้ส่งพร้อมแนบเอกสารการตรวจสอบการลอกเลียนงานวรรณกรรม (plagiarism checking report) ที่ตรวจสอบจากเล่มดัชนีฉบับเตรียมสอบเฉพาะหน้าแรกที่มีปรากฏข้อมูลดัชนีความคล้ายคลึง (similarity index) และส่งพร้อมคำร้องขอสอบปากเปล่าขั้นสุดท้าย

(18) นักศึกษาต้องดำเนินการสอบวัดคุณสมบัติ (qualifying examination) ก่อนการสอบเค้าโครงดัชนีฉบับ

(19) นักศึกษาต้องดำเนินการสอบผ่านภาษาอังกฤษตามหลักเกณฑ์และเงื่อนไขที่มหาวิทยาลัยกำหนดคือ CEFR B2 หรือเทียบเท่า

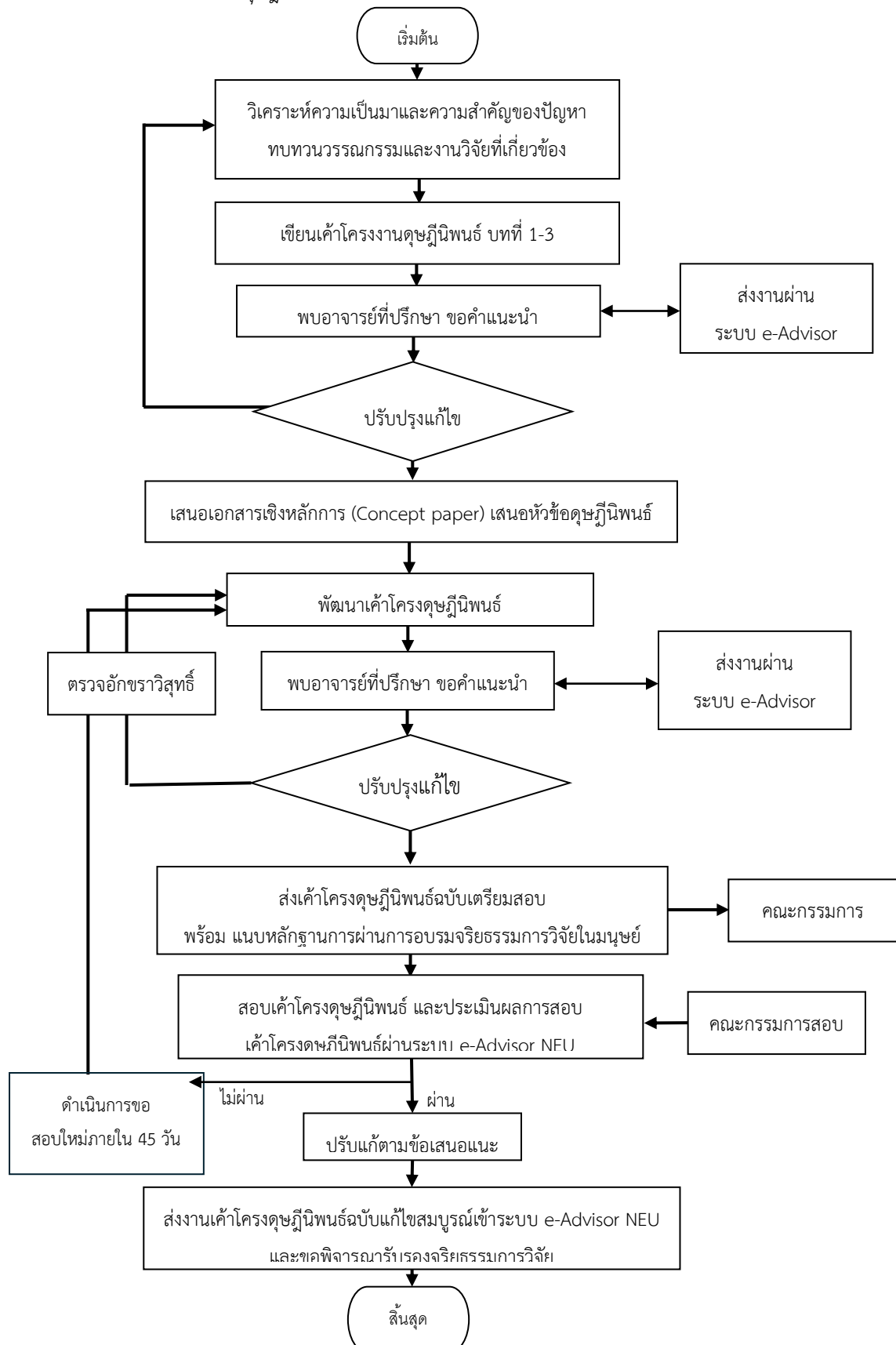
(20) การอบรมจริยธรรมการวิจัยในมนุษย์ ทั้งนี้ นักศึกษาสามารถเข้าอบรมจากหน่วยงานต่าง ๆ ที่เป็นที่ยอมรับได้ และนำผลการอบรมหรือประกาศนียบัตรที่ได้จากการอบรมแนบเป็นหลักฐานในการดำเนินการทำวิจัย

- การเสนอเค้าโครงดัชนีฉบับ/สอบดัชนีฉบับ
- การนำเสนอผลงานวิจัยระดับชาติ หรือนานาชาติ
- ศึกษาดูงานในประเทศ/ต่างประเทศ ตามโครงการที่สาขาวิชา จัดให้

(21) ข้อกำหนดของการเป็นนักศึกษาระดับปริญญาตรีและการสอน มหาวิทยาลัยภาคตะวันออกเฉียงเหนือ ทุกคนต้องเข้าร่วมกิจกรรม ดังนี้ ขั้นตอนการดำเนินการพัฒนาเค้าโครงดัชนีฉบับ ดังภาพ 1 และ ขั้นตอนการดำเนินการพัฒนาดัชนีฉบับ (ภาพ 2)

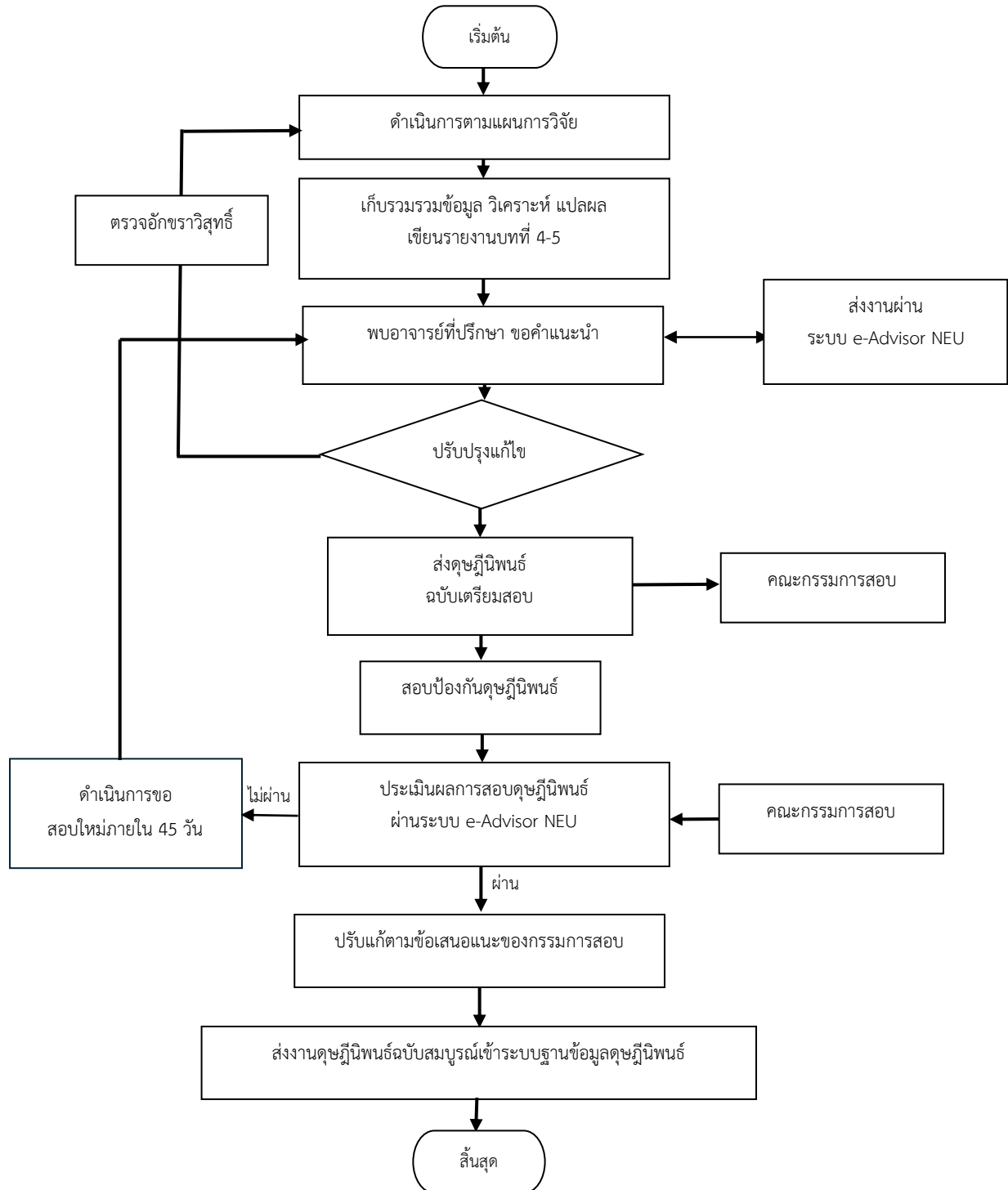
ภาพ 1

ขั้นตอนการดำเนินการพัฒนาเค้าโครงดุษฎีนิพนธ์



ภาพ 2

ขั้นตอนการดำเนินการพัฒนาคุชณินิพนธ์



ข้อเสนอแนะสำหรับนักศึกษา 1) การตั้งชื่อไฟล์ควรใช้ภาษาอังกฤษและขนาดไฟล์ไม่เกิน 10 MB. 2) เมื่อได้รับการตอบกลับหรือมีข้อเสนอแนะควรทำการสรุปคำแนะนำของอาจารย์ที่ปรึกษา ลงในแบบสรุปการปรับแก้เค้าโครงดัชนีพันธ์ (e-proposal-01) และจัดส่งเป็นข้อสรุปคำแนะนำโดยแนบในเอกสารงานครั้งต่อไป 3) ในกรณีการสอบจบ นักศึกษาทำการปรับแก้รายงานตามข้อเสนอแนะเป็นที่เรียบร้อยแล้ว ให้ดำเนินการส่งฉบับสมบูรณ์ในรายการ “**ส่งดัชนีพันธ์ฉบับสมบูรณ์**” ทั้งนี้ระบบจะจัดเก็บเป็นฐานข้อมูลงานวิจัยเพื่อเผยแพร่ต่อไป

ผลลัพธ์จากการดำเนินงานของนักศึกษา มีการพัฒนางานที่มีคุณภาพอย่างต่อเนื่อง มีการสื่อสารกับอาจารย์ที่ปรึกษาเป็นระยะ ๆ ทำให้เกิดการเรียนรู้ กระบวนการทำงานตามขั้นตอนทำให้การทำงานได้ครบถ้วนตามระเบียบของมหาวิทยาลัย เช่น การตรวจอักษรวิสุทธิ์ การขอพิจารณารับรองจริยธรรมการวิจัยในมนุษย์ มีการจัดเก็บงานอย่างเป็นระบบสามารถสืบค้นได้ง่าย ไม่สิ้นเปลืองกระดาษ และค่าใช้จ่ายในการเดินทาง ส่งผลให้การดำเนินงานพัฒนาดัชนีพันธ์เป็นไปตามแผนงาน และจบตามเกณฑ์ของหลักสูตร

2) แนวปฏิบัติที่ดีสำหรับอาจารย์ที่ปรึกษา

2.1) ระบบ e-Advisor NEU สำหรับอาจารย์ที่ปรึกษา มีองค์ประกอบ ดังนี้

- (1) ระบบการรับรายงานการพัฒนาเค้าโครงดัชนีพันธ์และระบบการส่งข้อเสนอแนะการพัฒนาเค้าโครงดัชนีพันธ์
- (2) ระบบการประเมินผลการพัฒนาเค้าโครงดัชนีพันธ์
- (3) ระบบการรับรายงานเค้าโครงดัชนีพันธ์ฉบับเตรียมสอบ และระบบการส่งข้อเสนอแนะเค้าโครงดัชนีพันธ์ฉบับเตรียมสอบ
- (4) ระบบการประเมินผลการสอบเค้าโครงดัชนีพันธ์
- (5) ระบบการรับรายงานการพัฒนาดัชนีพันธ์และระบบการส่งข้อเสนอแนะการพัฒนาดัชนีพันธ์
- (6) ระบบการประเมินผลการพัฒนาดัชนีพันธ์และคุณภาพงานดัชนีพันธ์
- (7) ระบบการรับรายงานดัชนีพันธ์ฉบับเตรียมสอบ และระบบการส่งข้อเสนอแนะดัชนีพันธ์ฉบับเตรียมสอบ
- (8) ระบบการสื่อสารในรูปแบบ VDO conference

2.2) ขั้นตอนดำเนินการของอาจารย์ที่ปรึกษา

- (1) วางแผนการกำกับ ติดตาม การจัดทำแผนปฏิบัติงานวิจัย การเขียนรายงานดัชนีพันธ์ร่วมกับนักศึกษา
- (2) อาจารย์ที่ปรึกษา download รายงานความก้าวหน้าการพัฒนาเค้าโครงดัชนีพันธ์/รายงานความก้าวหน้าการพัฒนาดัชนีพันธ์เป็นระยะ ๆ ที่นักศึกษาในความดูแลทำการส่งรายงาน ผ่านระบบ e-Advisor NEU พร้อมให้คำแนะนำและส่งกลับไปยังนักศึกษา และประเมินผลงานการพัฒนาเค้าโครงดัชนีพันธ์หรือการพัฒนาดัชนีพันธ์เป็นระยะ
- (3) ระบบ e-Advisor NEU จะทำการแจ้งผ่าน e-mail ไปยังนักศึกษา ในกรณีที่อาจารย์ที่ปรึกษาส่งกลับข้อเสนอแนะการเขียนรายงานการพัฒนาเค้าโครงดัชนีพันธ์/รายงานการพัฒนาดัชนีพันธ์ ในกรณีผู้รับยังไม่รับงานที่ถูกส่งมาให้ ระบบจะแจ้งผ่านอีเมลทุก 24 ชั่วโมง

(4) อาจารย์ที่ปรึกษา download คำโครงคชฎีนิพนธ์ฉบับเตรียมสอบหรือคชฎีนิพนธ์ฉบับเตรียมสอบ ซึ่งนักศึกษาจะส่งรายงานฉบับเตรียมสอบดังกล่าวให้กรรมการสอบภายใน 7 วันให้ข้อเสนอแนะและส่งกลับในระบบ e-Advisor NEU ได้ หรือใช้เอกสารตัวจริงที่นักศึกษาจะดำเนินการส่งให้ตามระเบียบมหาวิทยาลัยกำหนด

(5) ทำการประเมินผลการสอบคำโครงคชฎีนิพนธ์/การสอบคชฎีนิพนธ์ ผ่านระบบ e-Advisor NEU ทั้งนี้ระบบจะทำการสรุปผลการประเมินจากคณะกรรมการทุกท่าน และเมื่อมีการยืนยันผลการสอบโดยประธานกรรมการสอบ จะสามารถพิมพ์เอกสารผลการสอบเพื่อประกอบการรายงานการสอบคำโครงคชฎีนิพนธ์/การสอบคชฎีนิพนธ์ได้

(6) ทำการนิเทศติดตามการปฏิบัติการวิจัยของนักศึกษาเป็นระยะ ๆ ตามรูปแบบที่เหมาะสม ทั้งแบบ onsite หรือ online

ข้อเสนอแนะสำหรับอาจารย์ที่ปรึกษา 1) การให้ข้อเสนอแนะอาจใช้การเพิ่มข้อเสนอแนะ (comment) ในเอกสารได้ 2) ควรทำการประเมินผลการทำงานในแต่ละครั้ง เพื่อให้นักศึกษาจะได้เห็นพัฒนาการของการทำงานได้อย่างชัดเจน

ผลลัพธ์จากการดำเนินงานของอาจารย์ที่ปรึกษา ผลงานของนักศึกษามีคุณภาพ ผ่านการให้ข้อเสนอแนะอย่างต่อเนื่อง มีการสื่อสารกับนักศึกษาเป็นระยะ ๆ ทำให้ทราบจุดอ่อน จุดแข็งของนักศึกษา และการประเมินผลการทำงานของอาจารย์ที่ปรึกษาทำให้นักศึกษาทราบถึงพัฒนาการของงานคชฎีนิพนธ์ ช่วยกระตุ้นให้นักศึกษาการทำงานตามขั้นตอนทำให้การทำงานได้ครบถ้วนตามระเบียบของมหาวิทยาลัย เช่น การตรวจอักษรวิสุทธ์ การขอพิจารณารับรองจริยธรรมการวิจัยในมนุษย์

3) แนวปฏิบัติที่ดีสำหรับคณะกรรมการสอบ

3.1) ระบบ e-Advisor NEU สำหรับคณะกรรมการสอบ มีองค์ประกอบ ดังนี้

(1) ระบบการรับรายงานคำโครงคชฎีนิพนธ์ฉบับเตรียมสอบ และระบบการส่งข้อเสนอแนะคำโครงคชฎีนิพนธ์ฉบับเตรียมสอบ

(2) ระบบการรับรายงานคชฎีนิพนธ์ฉบับเตรียมสอบและระบบการส่งข้อเสนอแนะการพัฒนาคชฎีนิพนธ์ฉบับเตรียมสอบ

(3) ระบบการประเมินผลการสอบคำโครงคชฎีนิพนธ์และคุณภาพงานคชฎีนิพนธ์

(4) ระบบการสื่อสารในรูปแบบ VDO conference

3.2) ขั้นตอนดำเนินการของคณะกรรมการสอบ

(1) Download คำโครงคชฎีนิพนธ์ฉบับเตรียมสอบ หรือคชฎีนิพนธ์ฉบับเตรียมสอบ ซึ่งนักศึกษาจะส่งรายงานฉบับเตรียมสอบดังกล่าว ให้กรรมการสอบภายใน 7 วันให้ข้อเสนอแนะและส่งกลับในระบบ e-Advisor NEU หรือใช้เอกสารฉบับจริงที่นักศึกษาจะดำเนินการส่งให้ตามระเบียบมหาวิทยาลัยกำหนด

(2) ทำการประเมินผลการสอบคำโครงคชฎีนิพนธ์หรือการสอบคชฎีนิพนธ์ ผ่านระบบ e-Advisor NEU ทั้งนี้ระบบจะทำการสรุปผลการประเมินจากคณะกรรมการทุกท่าน และเมื่อมีการยืนยันผลการสอบโดย

ประธานกรรมการสอบ จะสามารถพิมพ์เอกสารผลการสอบเพื่อประกอบการรายงานการสอบเค้าโครงคณาจารย์หรือการสอบคณาจารย์ได้

ข้อเสนอแนะสำหรับกรรมการสอบ 1) คณะกรรมการทำการประเมินผลการสอบผ่านระบบ และจะทำการประมวลผลเฉลี่ย ทั้งนี้ ประธานกรรมการสอบจะเป็นผู้ยืนยันผลการสอบ หรือสามารถยกเลิกการประเมินได้ 2) ในกรณีที่ข้อเสนอนี้สามารถจัดทำเป็นเอกสารอิเล็กทรอนิกส์ ส่งให้นักศึกษาผ่านระบบได้

ผลลัพธ์จากการดำเนินงานของกรรมการสอบ การประเมินผลการสอบเค้าโครงคณาจารย์ การสอบคณาจารย์ มีหลักฐานเชิงประจักษ์ ผ่านแบบประเมินที่ครอบคลุมการพัฒนางาน แสดงถึงคุณภาพของคณาจารย์ และกรรมการสอบสามารถเสนอแนะการปรับปรุงงานโดยการแนบไฟล์เอกสารผ่านระบบได้

ผลการนำระบบ e-Advisor NEU มาใช้ในการพัฒนาคณาจารย์

การนำระบบ e-Advisor NEU มาใช้ในการพัฒนาคณาจารย์ มีผลต่อนักศึกษา อาจารย์ที่ปรึกษา และคณะกรรมการสอบในการพัฒนางานคณาจารย์ ดังนี้

1) ด้านนักศึกษา ระบบ e-Advisor NEU สนับสนุนให้นักศึกษามีการจัดเก็บผลการพัฒนางานคณาจารย์ได้อย่างเป็นระบบ สามารถตรวจสอบย้อนหลังได้ง่าย และเห็นความก้าวหน้าอย่างต่อเนื่อง นักศึกษาสามารถดำเนินการวิจัยเป็นไปตามแผนการวิจัยที่กำหนดไว้ และประหยัดงบประมาณในการเดินทางรวมทั้งงบประมาณในการทำเอกสาร ระดับความพึงพอใจในการใช้งานระบบ อยู่ในระดับดีมาก ($M = 4.98$, $SD = 0.06$)

2) ด้านอาจารย์ที่ปรึกษา ระบบ e-Advisor NEU สนับสนุนให้อาจารย์สามารถติดตามการพัฒนางานคณาจารย์ได้อย่างเป็นระบบ สามารถประเมินผลงานได้ตามสภาพจริง และกำกับติดตามให้นักศึกษาดำเนินการวิจัยเป็นไปตามแผนการวิจัยที่กำหนดไว้ ระดับความพึงพอใจในการใช้งานระบบ อยู่ในระดับดีมาก ($M = 5.00$, $SD = 0.00$)

3) ด้านคณะกรรมการสอบ ระบบ e-Advisor NEU สนับสนุนให้คณะกรรมการสอบสามารถประเมินการพัฒนางานและการนำเสนอผลงานได้อย่างเป็นระบบ และใช้งานได้สะดวกตามกรอบการประเมินที่มหาวิทยาลัยกำหนด ระดับความพึงพอใจในการใช้งานระบบ อยู่ในระดับดีมาก ($M = 4.90$, $SD = 0.21$)

สรุปได้ว่า การนำระบบ e-Advisor NEU มาใช้ในการพัฒนาคณาจารย์ ส่งผลให้การดำเนินงานของผู้เกี่ยวข้องทุกฝ่ายสนับสนุนการพัฒนาคณาจารย์ของนักศึกษาที่จะได้ผลงานวิจัย จะเป็นงานวิจัยที่ทำให้เกิดนวัตกรรม ด้านหลักสูตรและการเรียนการสอน เป็นงานวิจัยที่เป็นผลงานริเริ่มสร้างสรรค์ เป็นการศึกษาที่เป็นจุดกำเนิดนำไปสู่การได้มาซึ่งทฤษฎี หลักการใหม่ ๆ ที่เกี่ยวข้องกับหลักสูตรและการเรียนการสอน เกิดประโยชน์ในการนำไปประยุกต์ใช้ในทุกระดับ และทุกสาขาวิชา มีความสำคัญต่อวงการศึกษาระดับประเทศ มีความเป็นไปได้ในการทำงานวิจัยให้สำเร็จมีความถูกต้องตามหลักวิชาการ และนักศึกษาจะเป็นนักวิจัยที่มีจรรยาบรรณนักวิจัยจากกระบวนการกำกับ ดูแล และให้คำปรึกษาตามแนวคิดของระบบ e-Advisor NEU

ปัจจัยความสำเร็จ

1. ผู้บริหารสถาบันให้ความสำคัญและสนับสนุนส่งเสริมการใช้ระบบ e-Advisor NEU
2. อาจารย์และนักศึกษาให้ความร่วมมือและมีความเข้าใจในการใช้ระบบ e-Advisor NEU
3. การปรับปรุงและพัฒนา ระบบ e-Advisor NEU เป็นระยะ ๆ ตามผลการประเมินการใช้ระบบ รวมถึงความสอดคล้องกับสถานการณ์ปัจจุบัน

ข้อจำกัดและจุดที่ควรพัฒนา

การส่งเอกสารผ่าน ระบบ e-Advisor NEU มีขนาดไฟล์ไม่เกิน 10 MB. แต่สามารถส่งได้ ครั้งละมากกว่า 1 ไฟล์ และการตั้งชื่อไฟล์จะต้องตั้งชื่อเป็นภาษาอังกฤษ ซึ่งเป็นข้อจำกัดในบางกรณีที่ไฟล์มีขนาดใหญ่เกินกว่ากำหนด ทำให้นักศึกษาต้องแบ่งเป็นไฟล์ย่อย ดังนั้นการปรับปรุงและพัฒนา ระบบ e-Advisor NEU ในขั้นต่อไปให้สามารถส่งไฟล์ขนาดใหญ่ และปรับเป็นการตั้งชื่อไฟล์ไม่มีข้อจำกัดได้

ข้อเสนอแนะในการนำระบบไปใช้และการพัฒนาต่อยอด

การนำระบบ e-Advisor NEU ซึ่งเป็นการประยุกต์เทคโนโลยีสารสนเทศ มาใช้เพื่อการทำงานให้เป็นแนวปฏิบัติที่ดีประจำสาขาวิชา เพื่อเป็นตัวอย่างในการติดตาม ควบคุม และให้คำปรึกษาการพัฒนาคุณนิพนธ์ให้กับสาขาวิชาต่าง ๆ ในสถาบัน ขยายผลการใช้งานกับมหาวิทยาลัยอื่นๆ หรือ องค์กรอื่นๆ ที่มีภารกิจในการทำงานวิจัย เช่น ครู และบุคลากรทางการศึกษา เพื่อให้การใช้งานระบบ e-Advisor NEU ในลำดับต่อไป และพัฒนา ระบบ e-Advisor NEU ให้สามารถตอบสนองกับนักศึกษาต่างชาติ โดยการพัฒนาต่อยอดให้มีหลายภาษา เช่นภาษาอังกฤษ ภาษาจีน ภาษาลาว ภาษาพม่า และภาษากัมพูชา เป็นต้น

ผลลัพธ์ที่ได้รับ

1. ผลงานคุณนิพนธ์ สาขาวิชาหลักสูตรและการสอน คณะศึกษาศาสตร์ มหาวิทยาลัยภาคตะวันออกเฉียงเหนือ มีคุณภาพสูงและเป็นที่ยอมรับในวงการศึกษาอย่างกว้างขวางในระดับชาติและระดับนานาชาติ
2. คุณนิพนธ์ สาขาวิชาหลักสูตรและการสอน คณะศึกษาศาสตร์ มหาวิทยาลัยภาคตะวันออกเฉียงเหนือ สามารถผลิตผลงานวิจัยและผลงานวิชาการที่มีคุณภาพสูง
3. นักศึกษาระดับคุณนิพนธ์สำเร็จการศึกษาในอัตราที่สูงขึ้น

องค์ความรู้ที่ได้รับจากการพัฒนาระบบ

การใช้ระบบ e-Advisor NEU ส่งผลให้นักศึกษามีการปรับปรุงการเขียนงานคุณนิพนธ์ตามข้อเสนอแนะอย่างต่อเนื่อง ซึ่งมีช่องทางการสื่อสารหลากหลาย นักศึกษาพัฒนาตนเองได้ตลอดเวลา ส่งผลให้คุณภาพของคุณนิพนธ์มีคุณภาพ ได้มาตรฐานตามที่หลักสูตรกำหนด ทำให้การติดตาม ตรวจสอบ และการประเมินผลสอดคล้องกับเกณฑ์การประกันคุณภาพการศึกษาระดับหลักสูตรอย่างมีคุณภาพ

บทสรุป

ภายใต้ หมวดที่ 7 การประกันคุณภาพหลักสูตร ในประเด็นการควบคุมดูแลการให้คำปรึกษาคุณนิพนธ์ ทั้งนี้ได้จัดทำขั้นตอนการพัฒนาคุณนิพนธ์ ไว้อย่างชัดเจนเพื่อเป็นแนวปฏิบัติอย่างมีประสิทธิภาพ ซึ่งจะนำไปสู่เป้าหมายที่หลักสูตรกำหนดไว้ในด้านคุณลักษณะคุณนิพนธ์ที่พึงประสงค์ ที่มุ่งเน้นให้เป็นนักวิชาการที่มีความรู้ความสามารถ และมีความเชี่ยวชาญในศาสตร์ด้านหลักสูตรและการสอน สามารถนำองค์ความรู้ไปประยุกต์ใช้ในการแก้ปัญหาทั้งด้านหลักสูตรและการจัดการเรียนการสอน เป็นผู้นำในการสร้างนวัตกรรมทางการศึกษา ประยุกต์ใช้นวัตกรรมในการพัฒนาการศึกษาได้อย่างเหมาะสม และมีจรรยาบรรณในวิชาชีพ (มหาวิทยาลัยภาคตะวันออกเฉียงเหนือ, 2564) ระบบ e-Advisor NEU เป็นแนวปฏิบัติที่ดีสำหรับการติดตาม ควบคุม และให้คำปรึกษาด้านการพัฒนาคุณนิพนธ์ของนักศึกษาระดับบัณฑิตศึกษา สาขาวิชาหลักสูตรและการสอน มหาวิทยาลัยภาคตะวันออกเฉียงเหนือ ที่พัฒนาและปรับปรุงอย่างเป็นระบบโดยใช้ระบบเทคโนโลยีสารสนเทศมาช่วยสนับสนุนการทำงานคุณนิพนธ์ของนักศึกษา และช่วยการกำกับ ติดตามโดยอาจารย์ที่ปรึกษา และคณะกรรมการสอบ สามารถเข้าถึงข้อมูลได้ตลอดเวลา มีระบบการจัดเก็บที่มีประสิทธิภาพ ซึ่งมุ่งเน้นสนับสนุน ส่งเสริมให้งานคุณนิพนธ์มีคุณภาพ มีความเป็นไปได้ในการทำงานวิจัยให้สำเร็จตามแผนที่กำหนดเป็นงานวิจัยที่เป็นผลงานริเริ่มสร้างสรรค์ มีความถูกต้องตามหลักวิชาการ ทำให้เกิดนวัตกรรมด้านหลักสูตรและการเรียนการสอน และเกิดประโยชน์ในการนำไปประยุกต์ใช้ในทุกระดับและทุกสาขาวิชา

รายการอ้างอิง

ภาษาไทย

- มหาวิทยาลัยภาคตะวันออกเฉียงเหนือ, (2564). *หลักสูตรปรัชญาดุษฎีบัณฑิตสาขาวิชาหลักสูตรและการสอน (หลักสูตรปรับปรุง พ.ศ.2564)*. คณะศึกษาศาสตร์ มหาวิทยาลัยภาคตะวันออกเฉียงเหนือ.
- มหาวิทยาลัยภาคตะวันออกเฉียงเหนือ, (2565). *คู่มืองานนิพนธ์ (ฉบับปรับปรุง พ.ศ. 2564)*. คณะศึกษาศาสตร์ มหาวิทยาลัยภาคตะวันออกเฉียงเหนือ.
- สันติ วิจักขณาลัญญ์. (2557). *แนวปฏิบัติสำหรับอาจารย์ที่ปรึกษา*. คณะศึกษาศาสตร์ มหาวิทยาลัยขอนแก่น.
- สันติ วิจักขณาลัญญ์. (2565ก). *คู่มือการใช้งาน e-Advisor NEU สำหรับนักศึกษา*. คณะศึกษาศาสตร์ มหาวิทยาลัยภาคตะวันออกเฉียงเหนือ. <http://e-advisor.neu.ac.th/files/manuals/e-NEU-STU.pdf>
- สันติ วิจักขณาลัญญ์. (2565ข). *สรุปผลการศึกษาคความพึงพอใจของนักศึกษาดุษฎีบัณฑิตต่อการใช้ระบบ e-Advisor NEU*. คณะศึกษาศาสตร์ มหาวิทยาลัยภาคตะวันออกเฉียงเหนือ.

ภาษาอังกฤษ

- Fu, J. S. (2013). ICT in education: A critical literature review and its implications. *International Journal of Education and Development using Information and Communication Technology (IJEDICT)*, 9(1), 112-125.