



การพัฒนาตัวบ่งชี้การอยู่ร่วมกันอย่างเกื้อกูลในชุมชนเมือง

A Development of Indicators of Living Together with Care in Urban Communities

กิตติกันตพงษ์ ศรีบัวนา¹ วีรฉัตร สุบุญโญ² และ กุลธิดา จันทร์เจริญ³

Kittikantaphong Sribuawarn, Weerachat Soopunyo, and Kuntida Chancharoen

บทคัดย่อ

การวิจัยครั้งนี้มีวัตถุประสงค์เพื่อ 1) พัฒนาตัวบ่งชี้การอยู่ร่วมกันอย่างเกื้อกูลในชุมชนเมือง และ 2) เพื่อตรวจสอบความสอดคล้องของโมเดลการอยู่ร่วมกันอย่างเกื้อกูลในชุมชนเมืองกับข้อมูลเชิงประจักษ์ กลุ่มตัวอย่างที่ใช้ในการวิจัยจำนวน 297 ชุมชน ใน 24 เขตของกรุงเทพมหานคร จำนวนทั้งสิ้น 5,807 คน เครื่องมือที่ใช้ในการวิจัยเป็นแบบสอบถาม สถิติที่ใช้ในการวิเคราะห์ข้อมูล ได้แก่ ความถี่ และร้อยละ และ วิเคราะห์องค์ประกอบเชิงยืนยัน

ผลการวิจัยพบว่า 1) ตัวบ่งชี้การอยู่ร่วมกันอย่างเกื้อกูลในชุมชนเมือง ประกอบด้วย ด้านกาย ได้แก่ การเสียสละ 6 ตัวบ่งชี้ การเคารพกติกาสังคม 5 ตัวบ่งชี้ และการยอมรับซึ่งกันและกัน 5 ตัวบ่งชี้ ด้านวาจา ได้แก่ การพูดถูกกาลเทศะ 5 ตัวบ่งชี้ และการพูดสร้างสรรค์ 6 ตัวบ่งชี้ และด้านใจ ได้แก่ การทัศนคติที่ดีต่อความแตกต่างระหว่างของบุคคล จำนวน 7 ตัวบ่งชี้ การปรารถนาดีต่อผู้อื่น 8 ตัวบ่งชี้ และการรักษาความดีของตัวเอง จำนวน 8 ตัวบ่งชี้ รวมทั้งสิ้น 50 ตัวบ่งชี้ และ 2) ผลการวิเคราะห์ องค์ประกอบเชิงยืนยันอันดับที่สอง (Second order confirmatory factor analysis) พบว่า โมเดลมีความสอดคล้องกลมกลืนกับข้อมูลเชิงประจักษ์พิจารณาได้จากค่าไคสแควร์ (Chi-square) มีค่าเท่ากับ 1344.94 ค่าความน่าจะเป็น เท่ากับ 0.16 ค่าดัชนีวัดระดับความกลมกลืน เท่ากับ 0.85 ค่าดัชนีวัดระดับความกลมกลืนที่ปรับแก้แล้ว เท่ากับ 0.81 และค่าความคลาดเคลื่อน เท่ากับ 0.08

คำสำคัญ: พัฒนาตัวบ่งชี้ / การอยู่ร่วมกันอย่างเกื้อกูล / ชุมชนเมือง

Article Info: Received 8 March, 2017; Received in revised form 2 July, 2018; Accepted 24 May, 2019

¹ นิสิตศึกษบัณฑิตสาขาวิชาการศึกษานอกระบบโรงเรียน ภาควิชาการศึกษาตลอดชีวิต คณะครุศาสตร์ จุฬาลงกรณ์มหาวิทยาลัย อีเมล: eak_ku27@hotmail.com
Ph.D. Candidate in Non-Formal Education Division, Department of Lifelong Education, Faculty of Education, Chulalongkorn University
Email: eak_ku27@hotmail.com

² อาจารย์ประจำสาขาวิชาการศึกษานอกระบบโรงเรียน ภาควิชาการศึกษาตลอดชีวิต คณะครุศาสตร์ จุฬาลงกรณ์มหาวิทยาลัย อีเมล: drpaw@hotmail.com
Lecturer in Non-Formal Education Division, Department of Lifelong Education, Faculty of Education, Chulalongkorn University Email: drpaw@hotmail.com

³ ผู้อำนวยการศูนย์วิจัยเพื่อพัฒนาชุมชน มหาวิทยาลัยสยาม อีเมล: tim.kuntida@hotmail.com
Director of Research Center for Community Development, Siam University Email: tim.kuntida@hotmail.com

Abstract

The objectives of this study were 1) to develop indicators of living together with care in urban communities and 2) to verify the validity of the model of living together with care in urban communities. The participants were 5,807 people in 24 districts of Bangkok. The instrument used was questionnaire. The data were analysed by frequency, percentages and confirmatory factor analysis.

Results of this research were as follows: 1) The indicators of living together with care in urban communities consisted of 3 main factors, 8 minor factors and 50 indicators. The first main factor is 'body', which consists of 6 indicators of sacrifice, 5 indicators of respect for social rules, and 5 indicators of mutual recognition. The second main factor, 'speech', consists of 5 indicators of propriety and 6 indicators of creativity. 'Mind', the third main factor, consists of 7 indicators of positive attitude towards differences between individuals, 8 indicators of goodwill towards others, and 8 indicators of maintain their own goodness. 2) The results of second confirmatory factor analysis with the use of LISREL program showed that the model fitted the empirical data. The construct validity of models was consistent with empirical data with chi-square = 1344.94, p -value = 0.16, Goodness of Fit Index (GFI) = 0.85, Adjusted Goodness of Fit Index (AGFI) = 0.81 and Root Mean Square Error of Approximation (RMSEA) = 0.08.

KEYWORDS: DEVELOPMENT INDICATORS / LIVING TOGETHER WITH CARE / URBAN COMMUNITIES

บทนำ

สภาพสังคมไทยในปัจจุบันจัดอยู่ในขั้นตอนของการเปลี่ยนผ่าน (Transitional stage) จากการเป็นสังคมเกษตรแบบจารีตประเพณี เปลี่ยนสภาพเข้าสู่การเป็นสังคมอุตสาหกรรมและการเป็นสังคมทันสมัย ลักษณะที่พบคือ ภาคอุตสาหกรรมเติบโตขึ้นในภาคเมือง (Urban sector) จึงทำให้ภาคเมืองขยายตัวอย่างรวดเร็ว ทำให้เกิดสภาพความแตกต่างขัดแย้งกันระหว่างภาคเมืองกับชนบท สังคมที่มีลักษณะทวิลักษณ์ (Dualistic society) จึงหมายถึงสังคมที่มีภาคการเมืองที่ทันสมัย มีวิถีการดำเนินชีวิตที่เต็มไปด้วยการสื่อสารคมนาคมที่ทันสมัย ในขณะที่ภาคชนบทยังคงมีคนส่วนใหญ่ที่ดำเนินชีวิตตามแบบ

จารีตประเพณีและความเชื่อในสิ่งศักดิ์สิทธิ์ ความสัมพันธ์ทางสังคมเป็นแบบไม่เป็นทางการกันอยู่โดยทั่วไป ยิ่งไปกว่านั้น ในภาคเมืองที่มีความทันสมัยนี้เอง อาจมีลักษณะของสังคมแบบจารีตประเพณีอยู่บ้าง เช่น ในท่ามกลางตึกที่สูงเสียดฟ้าและการขนส่งที่ทันสมัย ยังมีศาลพระพรหมที่คนเมืองนิยมมากราบไหว้บูชาและบนบานด้วยเหตุต่าง ๆ กัน ในทางกลับกัน ในภาคชนบทอาจได้เห็นงานดาวเทียมตั้งอยู่ในชุมชนที่แวดล้อมไปด้วยทุ่งนา สภาพสังคมแบบทวิลักษณ์นี้เองที่ทำให้การดำเนินชีวิตค่อนข้างสับสน ชูพินิจ เกษมณี (2555) ได้สรุปปัจจัยที่ก่อให้เกิดปัญหาทางสังคมไว้ว่าประกอบด้วย 1) แนวทางการพัฒนาประเทศ 2) การพัฒนาการศึกษา 3) การพัฒนาที่เน้นทุนนิยมเสรีสูง 4) การลดลงของพื้นที่วัฒนธรรม (Cultural space) 5) ความสับสนของเจ้าหน้าที่ของรัฐ และ 6) การฉ้อราษฎร์บังหลวง

ยูเนสโกเป็นองค์กรระหว่างประเทศองค์กรแรกที่ส่งเสริมให้ชนชาติต่าง ๆ ได้เห็นความสำคัญในเรื่อง “การอยู่ร่วมกันบนความแตกต่างทางวัฒนธรรม” และเน้นย้ำว่านี่คือหลักสากลที่เป็นพื้นฐานของความเป็นมนุษย์ ในการทำงานของยูเนสโกเน้นการให้ประชาชนตระหนักในอัตลักษณ์ด้านวัฒนธรรมของตน ตระหนักถึงลักษณะทางพหุนิยมด้านวัฒนธรรม ตระหนักถึงสิทธิในเรื่องของความแตกต่าง การรู้จักเคารพวัฒนธรรมของคนอื่น รวมทั้งชนกลุ่มน้อยด้วย อมรา พงศาพิชญ์ (2549) กล่าวว่า การยอมรับความหลากหลายทางวัฒนธรรมและเอกลักษณ์ของแต่ละวัฒนธรรม (Cultural integration) หรือพหุวัฒนธรรม (Cultural pluralism) หมายถึง การที่สังคมยอมรับความแตกต่างหลากหลายทางวัฒนธรรม และไม่พยายามที่จะไปครอบงำซึ่งกันและกัน ความหลากหลายทางพหุลักษณะในประเทศไทยนั้นมีความหลากหลายทางด้านชาติพันธุ์ ภาษา ศาสนา ขนบธรรมเนียม ประเพณี และวัฒนธรรม (ชูพินิจ เกษมณี, 2555) ซึ่งสอดคล้องกับงานวิจัยของ สุรไกร นันทบุรุษย์ และ วลัย อิศรางกูร ณ อยุธยา (2558) ที่พบว่า การเปลี่ยนแปลงเจตคติเกิดจากการได้เรียนรู้เนื้อหาเกี่ยวกับความแตกต่างหลากหลายทางด้านเชื้อชาติ ศาสนา และวัฒนธรรม ส่งผลให้มีทักษะทางสังคมมากขึ้น ซึ่งสำนักงานสถิติแห่งชาติ (สำนักงานสถิติแห่งชาติ, 2554) ได้ดำเนินการสำรวจสภาพทางสังคมและวัฒนธรรม พ.ศ. 2554 เพื่อนำข้อมูลที่ได้ไปใช้ในการวางแผนแก้ไขปัญหาดังนั้นพบว่า ประชากรของประเทศไทยมากกว่าร้อยละ 90 นับถือศาสนาพุทธ (ร้อยละ 94.6) รองลงมานับถือศาสนาอิสลาม (ร้อยละ 4.6) และศาสนาคริสต์ (ร้อยละ 0.7) ที่เหลือเป็นผู้นับถือศาสนาอื่น ๆ รวมทั้งผู้ที่ไม่มีศาสนา (ร้อยละ 0.1)

ในช่วงปี พ.ศ. 2549-2552 จากข้อมูลของสำนักงานคณะกรรมการพัฒนาเศรษฐกิจและสังคมแห่งชาติ (สศช., 2553) พบว่า ดัชนีความอยู่เป็นสุขร่วมกันในสังคมไทยอยู่ที่ร้อยละ 65-67 โดยมีปัจจัยมาจากหลายสาเหตุ ได้แก่ การพัฒนาโครงสร้างทางเศรษฐกิจเป็นไปอย่างเชื่องช้า เศรษฐกิจมีความอ่อนแอและเกิดความเหลื่อมล้ำ การศึกษาไม่มีคุณภาพไม่สามารถทำให้คนคิดวิเคราะห์ได้ทำให้กลายเป็นพลเมืองไม่มีคุณภาพในการพัฒนาประเทศ ครอบครัวยุคใหม่เกิดความอึดอัดในการหย่าร้าง ปัญหาอาชญากรรม ปัญหาการคอร์รัปชันตั้งแต่ผู้น้อยถึงผู้ใหญ่ที่แผ่กระจายออกไปในวงกว้าง ตลอดจนการไม่เคารพกฎหมายและกฎระเบียบต่าง ๆ ขาดวินัยและความซื่อสัตย์ของคนภายในประเทศ จึงเป็นสาเหตุที่ทำให้ความสุขของคนในสังคมลดน้อยถอยลง อรุณ รักรธรรม (2551) ได้ให้ความเห็นว่า สาเหตุของความขัดแย้งนั้นมาจากหลายประการ เช่น 1) ความแตกต่างกันในการรับรู้ข้อมูลหรือข้อเท็จจริงทำให้เข้าใจกันไปคนละทิศทาง ดังที่ Defleur and Ball-Rokeach (1996) กล่าวว่า โดยปกติคนเรามักจะมีนิสัยชอบเลือก เลือกที่จะคิด เลือกที่จะเชื่อตามที่ใจตนเองปรารถนา นิสัยในการชอบเลือกนี้เกิดจากการเรียนรู้และประสบการณ์ชีวิตของแต่ละคน เช่นเดียวกับการสื่อสารที่เราจะเลือกสื่อสารในแต่ละสถานการณ์ตามความรู้สึก ตามความต้องการ โดยที่ความต้องการข่าวสารจะเพิ่มขึ้นเมื่อบุคคลนั้นต้องการข้อมูลในการตัดสินใจในเรื่องใดเรื่องหนึ่ง บุคคลจะไม่รับข่าวสารทุกอย่างเข้ามาสู่ตัวเองทั้งหมด แต่จะเลือกเพียงบางส่วนที่คิดว่ามีประโยชน์ต่อตนเองเท่านั้นจริง ๆ 2) เป้าหมายหรือสิ่งที่ต้องการแตกต่างกันออกไป 3) ค่านิยมของคนที่มีความแตกต่างกัน 4) ระบบโครงสร้างของสังคมที่อยู่อาจเป็นเหตุนำไปสู่ความขัดแย้ง 5) การเปลี่ยนแปลงทั้งตัวบุคคล โครงสร้าง หรือเป้าหมาย ก็จะไปสู่ความขัดแย้ง ดังนั้น ระดับการเปลี่ยนแปลงยิ่งมีมากเท่าไรโอกาสที่จะเกิดความขัดแย้งก็ยิ่งมีมากขึ้นเท่านั้นด้วย และ 6) พฤติกรรมส่วนบุคคลมีผลทำให้เกิดความขัดแย้งซึ่งจะเกิดในเมื่อพบทางเลือกหลาย ๆ ทางและต้องเลือกเอาทางใดทางหนึ่ง เป็นต้น ฉะนั้นเพราะพฤติกรรมส่วนบุคคลจะนำไปสู่ความขัดแย้งได้ ดังนั้นถ้าพฤติกรรมของคนไม่แตกต่างกันมากนัก โอกาสเกิดความขัดแย้งก็น้อยลง ดังที่พระพรหมคุณาภรณ์ (ป.อ.ปยุตโต) (2551) ได้กล่าวเกี่ยวกับหลักสาธารณิยธรรม 6 ไว้ในหนังสือ “พจนานุกรมพุทธศาสตร์ ฉบับประมวลธรรม” ว่า เป็นหลักธรรมที่ตั้งแห่งความระลึก ธรรมเป็นเหตุที่ระลึกถึงกัน หลักการอยู่ร่วมกัน ประกอบด้วย 1) เมตตากายกรรม คือ ช่วยเหลือกิจธุระของผู้อื่นด้วยความเต็มใจ 2) เมตตาวาจกรรม คือ บอกรถ คำดี เตือนด้วยความหวังดี 3) เมตตา

มโนกรรม คือ คิดทำในสิ่งที่ประกอบแต่ประโยชน์ 4) สาธารณโภคี คือ เมื่อใดสิ่งใดมาโดยชอบธรรม ก็นำมาแบ่งปันใช้สอยร่วมกัน 5) สีสสามัญญตา คือ ประพฤติถูกต้องตามระเบียบวินัย และ 6) ทิฏฐิสามัญญตา คือ มีความคิดเห็นร่วมกัน ยึดหลักการสำคัญเดียวกัน ซึ่งสอดคล้องกับงานวิจัยของ น้ำทิพย์ พรพัฒนานาคม (2554) ที่พบว่า ผลลัพธ์ของการใช้หลักสาธารณิยธรรม เพื่อเสริมสร้างมนุษยสัมพันธ์ของนักเรียนโรงเรียนราชวินิตมัธยม มี 6 ประการ ได้แก่ 1) ทำให้เป็นที่รัก 2) ทำให้เป็นที่เคารพ 3) ทำให้เกิดการสงเคราะห์กัน 4) ทำให้ไม่วิวาทกัน 5) ทำให้เกิดความสามัคคีกัน และ 6) ทำให้เกิดความเป็นอันเดียวกัน

กรุงเทพมหานครมีลักษณะเป็นเมืองเอกขนาดใหญ่เป็นศูนย์กลางความเจริญของประเทศ กล่าวคือ เป็นศูนย์กลางบริหารราชการ การค้า การธนาคาร และเป็นแหล่งอุตสาหกรรมขนาดใหญ่ที่สุด จึงมีพลังดึงดูดทางเศรษฐกิจสูง มีผลให้ภาคและเมืองส่วนใหญ่ตกอยู่ภายใต้อิทธิพลของกรุงเทพมหานคร และยังเป็นแรงดึงดูดให้ประชาชนจากชนบทดิ้นรนอพยพเข้าสู่กรุงเทพมหานคร จากปรากฏการณ์ทางสังคมในปัจจุบัน พบว่า ความเจริญก้าวหน้าของชุมชนเมือง ทำให้เกิดการอพยพโยกย้ายถิ่นฐานของประชากร ในเขตพื้นที่ชนบทเข้ามาในเขตเมืองมีมากขึ้น เมื่อในเขตเมืองมีความหนาแน่นของประชากรมากขึ้น จึงเกิดการเปลี่ยนแปลงทางเศรษฐกิจ สังคม และปัญหาต่าง ๆ สอดคล้องกับ ศรีศักร วัลลิโภดม (2558) ที่กล่าวว่า กรุงเทพมหานครในปัจจุบันที่เต็มไปด้วยยวดยานพาหนะและสิ่งก่อสร้างใหม่ ๆ มีจำนวนของผู้ที่หลั่งไหลเข้ามาทำมาหากินกันในเมืองหลวง จนเกิดภาวะประชากรล้นเมืองที่นับวันมีแต่จะเพิ่มมากขึ้น จากปัญหาดังกล่าวทำให้การดำรงชีวิตของคนกรุงเทพมหานครเป็นไปอย่างไม่มีคุณภาพ ขาดความเป็นมนุษย์ เพราะทุกคนกลายเป็นคนเห็นแก่ตัว เหตุที่เป็นเช่นนี้เพราะสังคมในกรุงเทพมหานครขาดความเป็นชุมชนนั่นเอง

ดังนั้น ผู้วิจัยจึงศึกษาการสร้างและพัฒนาตัวบ่งชี้การอยู่ร่วมกันอย่างเกื้อกูลในชุมชนเมืองโดยศึกษาแนวคิดเกี่ยวกับการอยู่ร่วมกันทั้งในด้านความหมาย ทฤษฎีที่เกี่ยวข้องกับการอยู่ร่วมกัน หลักธรรมทางศาสนาที่เน้นการอยู่ร่วมกันในสังคม ตลอดจนแนวทางการอยู่ร่วมกันในสังคม จนสามารถสังเคราะห์ ตัวบ่งชี้การอยู่ร่วมกันอย่างเกื้อกูลในชุมชนได้ 3 องค์ประกอบหลัก 8 องค์ประกอบย่อย มีตัวแปร (ตัวบ่งชี้) ในรายละเอียดด้วย ซึ่งมีความจำเป็นในการศึกษาต่อไป

วัตถุประสงค์

1. เพื่อพัฒนาตัวบ่งชี้การอยู่ร่วมกันอย่างเกื้อกูลในชุมชนเมือง
2. เพื่อตรวจสอบความสอดคล้องของโมเดลการอยู่ร่วมกันอย่างเกื้อกูลในชุมชนเมืองกับข้อมูลเชิงประจักษ์

วิธีการวิจัย

การวิจัยครั้งนี้ เป็นการวิจัยเชิงปริมาณเพื่อศึกษาเกี่ยวกับการพัฒนาตัวบ่งชี้การอยู่ร่วมกันอย่างเกื้อกูลในชุมชนเมือง มีขอบเขตของการวิจัยดังต่อไปนี้

1. ประชากรที่ใช้ในการวิจัย

ประชากรที่ใช้ในการวิจัย ได้แก่ ผู้ที่อาศัยอยู่ในอยู่ในชุมชนเมืองโดยกำหนดชุมชนเมืองในกรุงเทพมหานคร หมู่บ้านจัดสรร อาคารสูง และเคหะชุมชน จำนวน 1,333 ชุมชน ใน 50 เขตของกรุงเทพมหานคร จำนวนประชากรทั้งสิ้น 1,455,955 คน (สำนักผังเมือง กรุงเทพมหานคร, 2555)

2. กลุ่มตัวอย่างที่ใช้ในการวิจัย

กลุ่มตัวอย่างที่ใช้ในการวิจัย ได้แก่ ผู้ที่อาศัยอยู่ในอยู่ในชุมชนเมืองโดยกำหนดชุมชนเมืองในกรุงเทพมหานคร หมู่บ้านจัดสรร อาคารสูง และเคหะชุมชน จำนวน 297 ชุมชน ใน 24 เขตของกรุงเทพมหานคร จำนวนกลุ่มตัวอย่างทั้งสิ้น 5,807 คน ซึ่งได้มาจากการสุ่มแบบแบ่งชั้น (Stratified random sampling)

3. ตัวแปรที่ศึกษา

ตัวแปรที่ใช้ในการศึกษาครั้งนี้ประกอบด้วย องค์ประกอบหลักด้านกาย มี 3 องค์ประกอบย่อย ได้แก่ การเสียสละ 6 ตัวแปร (ตัวบ่งชี้) การเคารพกติกาสังคม 5 ตัวแปร (ตัวบ่งชี้) และการยอมรับซึ่งกันและกัน 5 ตัวแปร (ตัวบ่งชี้) รวมจำนวน 16 ตัวแปร (ตัวบ่งชี้) องค์ประกอบหลักด้านวาจา มี 2 องค์ประกอบย่อย ได้แก่ การพูดถูกกาลเทศะ 5 ตัวแปร (ตัวบ่งชี้) และการพูดสร้างสรรค์ 6 ตัวแปร (ตัวบ่งชี้) รวมจำนวน 11

ตัวแปร (ตัวบ่งชี้) และองค์ประกอบหลักด้านใจ มี 3 องค์ประกอบย่อย ได้แก่ การทัศนคติที่ดี ต่อความแตกต่างระหว่างของบุคคล จำนวน 7 ตัวแปร (ตัวบ่งชี้) การปรารถนาดีต่อผู้อื่น 8 ตัวแปร (ตัวบ่งชี้) และการรักษาความดีของตัวเอง จำนวน 8 ตัวแปร (ตัวบ่งชี้) รวมจำนวน 23 ตัวแปร (ตัวบ่งชี้) ทั้งหมดรวมทั้งสิ้น 50 ตัวแปร (ตัวบ่งชี้)

4. ขั้นตอนการดำเนินการวิจัย

การวิจัยครั้งนี้เป็นการพัฒนาตัวบ่งชี้การอยู่ร่วมกันอย่างเกื้อกูลในชุมชนเมือง ผู้วิจัย มีขั้นตอนดำเนินการวิจัยดังต่อไปนี้

1. ศึกษาแนวคิด ทฤษฎี และงานวิจัยที่เกี่ยวข้องตลอดจนศึกษาแนวคิดของการอยู่ร่วมกันในสังคมเพื่อมาใช้เป็นกรอบเบื้องต้นในการพัฒนาตัวบ่งชี้ของการอยู่ร่วมกันอย่างเกื้อกูลในชุมชนเมือง จากนั้นทำการสังเคราะห์และสรุปตัวบ่งชี้ในการอยู่ร่วมกันอย่างเกื้อกูลในชุมชนเมือง

2. เขียนนิยามเชิงปฏิบัติการจากการศึกษาเอกสารที่เกี่ยวข้อง ซึ่งผู้วิจัยได้นำมาเขียนนิยามตามลักษณะที่ต้องการวัดเพื่อนำมาใช้เป็นกรอบในการสร้างเครื่องมือ

3. นำตัวบ่งชี้การอยู่ร่วมกันอย่างเกื้อกูลในชุมชนเมืองที่สร้างขึ้น ไปให้ผู้ทรงคุณวุฒิ ทางด้านการศึกษาในระบบโรงเรียน ด้านการวัดและประเมินผล ด้านหลักสูตรและการสอน และด้านศาสนา จำนวน 5 ท่าน ช่วยตรวจสอบความเที่ยงตรงด้านเนื้อหา (Content validity) โดยหาค่าดัชนีความสอดคล้องของข้อคำถาม (Item objectives congruence: IOC) ซึ่งมีเกณฑ์ในการประเมินดังนี้

- 1 หมายถึง ข้อคำถามไม่สอดคล้องกับนิยามเชิงปฏิบัติการที่ต้องการวัด
- 0 หมายถึง ไม่แน่ใจว่าข้อคำถามมีความสอดคล้องหรือไม่สอดคล้อง
- 1 หมายถึง ข้อคำถามมีความสอดคล้องกับนิยามเชิงปฏิบัติการที่ต้องการวัด

โดยผู้วิจัยได้คัดเลือกข้อคำถามที่มีค่า IOC ตั้งแต่ 0.80 ถึง 1.00 ไว้ทั้งหมด และนำมาปรับปรุงแก้ไขตามคำแนะนำของผู้เชี่ยวชาญ

4. นำแบบสอบถามที่ปรับปรุงแล้วไปทดลองใช้ (Try out) โดยนำไปทดลองกับกลุ่มประชากรที่ไม่ใช่กลุ่มตัวอย่างที่เลือกไว้ จำนวน 30 คน แล้วนำมาวิเคราะห์หาค่าความเที่ยง

ของแบบสอบถาม โดยใช้วิธีสัมประสิทธิ์แอลฟาของครอนบาค (Cronbach's coefficient) พบว่ามีค่าเท่ากับ 0.90 จากนั้นปรับปรุงแก้ไขแบบสอบถามให้มีความถูกต้องก่อนนำไปใช้เก็บรวบรวมข้อมูลต่อไป

5. นำแบบสอบถามการอยู่ร่วมกันอย่างเกื้อกูลในชุมชนเมืองมาจัดพิมพ์เป็นฉบับสมบูรณ์เพื่อนำไปเก็บรวบรวมข้อมูลกับกลุ่มตัวอย่างที่เลือกไว้ต่อไป

6. ผู้วิจัยดำเนินการเก็บรวบรวมข้อมูลด้วยตนเอง โดยมีทีมผู้ช่วยวิจัยในการลงพื้นที่เก็บรวบรวมข้อมูล ซึ่งผู้วิจัยได้มีการประชุมเพื่อชี้แจงรายละเอียดเกี่ยวกับวัตถุประสงค์กลุ่มตัวอย่าง และวิธีการเก็บรวบรวมข้อมูลเพื่อจะได้เข้าใจตรงกันและเก็บรวบรวมข้อมูลได้ถูกต้องต่อไป

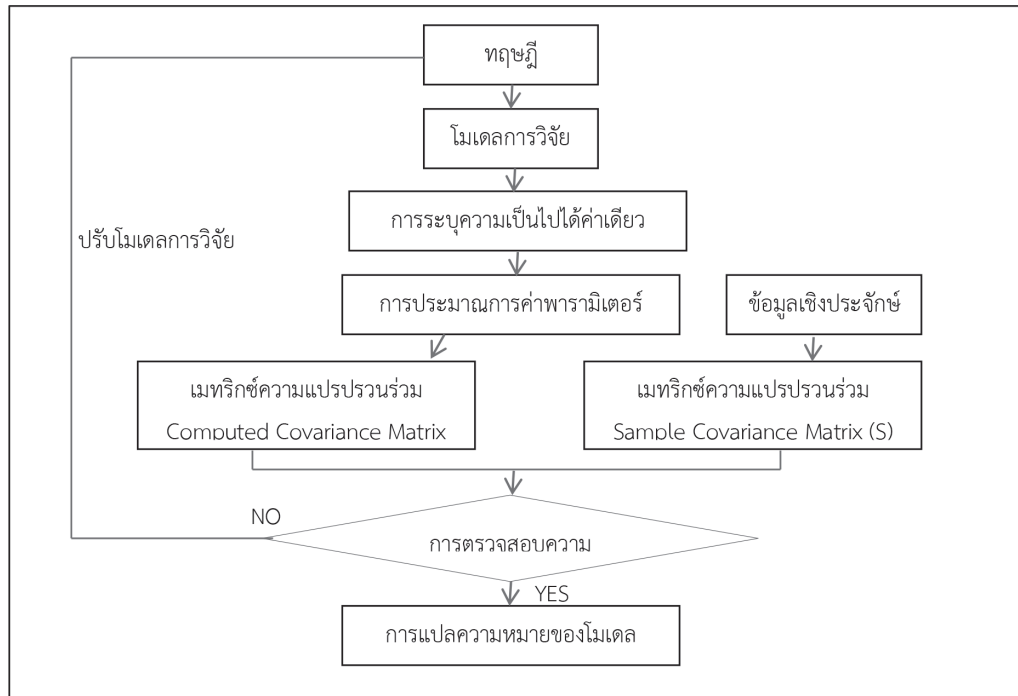
7. ดำเนินการเก็บรวบรวมข้อมูลจากกลุ่มตัวอย่างที่สุ่มไว้จำนวน 5,807 คน โดยชี้แจงให้กลุ่มตัวอย่างรับทราบถึงวัตถุประสงค์ และประโยชน์ที่ได้รับจากการทำแบบสอบถามการอยู่ร่วมกันอย่างเกื้อกูลในชุมชนเมือง

8. นำแบบสอบถามที่เก็บกลับคืนได้มาตรวจสอบความเรียบร้อยของข้อมูล พบว่ามีแบบสอบถามที่มีความถูกต้อง สมบูรณ์ สามารถนำมาใช้วิเคราะห์ได้ทั้งสิ้น จำนวน 5,825 คน คิดเป็นร้อยละ 100.30 จากนั้นลงรหัสสำหรับนำไปวิเคราะห์ข้อมูลต่อไป

9. กรอกข้อมูลจากแบบสอบถามด้วยคอมพิวเตอร์โดยใช้โปรแกรมคอมพิวเตอร์สำเร็จรูป

10. วิเคราะห์และประมวลผลข้อมูลโดยใช้โปรแกรมคอมพิวเตอร์สำเร็จรูป

11. วิเคราะห์องค์ประกอบเชิงยืนยัน (Confirmatory factor analysis) โดยใช้การวิเคราะห์องค์ประกอบเชิงยืนยันอันดับที่สอง (Second order confirmatory factor analysis) ด้วยโปรแกรม LISREL สำหรับการวิเคราะห์องค์ประกอบเชิงยืนยัน (Confirmatory factor analysis) มีขั้นตอนในการวิเคราะห์ดังภาพ 1



ภาพ 1 แสดงขั้นตอนการวิเคราะห์ข้อมูลโมเดลสมการโครงสร้าง
ที่มา: สุภมาส อังคุโชติ, สมถวิล วิจิตรวรรณ, และ รัชนิกุล ภิญโญภาณุวัฒน์ (2555)

12. แปลผลการวิเคราะห์หองค์ประกอบเชิงยืนยัน (Confirmatory factor analysis) พร้อมทั้งปรับโมเดลการวิจัยกับข้อมูลเชิงประจักษ์ โดยพิจารณาจากค่าพารามิเตอร์ต่าง ๆ ของโมเดล ดังต่อไปนี้

ตาราง 1 ค่าดัชนีที่ใช้ในการพิจารณาความสอดคล้องกลมกลืนของโมเดลกับข้อมูลเชิงประจักษ์

| ค่าสถิติวัดระดับความกลมกลืน | เกณฑ์ระดับความกลมกลืน |
|---|--|
| 1. ค่าไคสแควร์ (Chi-square) | < 2.00 สอดคล้องกลมกลืนกันดี 2.00 – 5.00 สอดคล้องกลมกลืนกันพอใช้ได้ |
| 2. ค่าดัชนีวัดระดับความกลมกลืน (Goodness of fit index: GFI) | ≥ 0.95 สอดคล้องกลมกลืนกันดี 0.90 – 0.95 สอดคล้องกลมกลืนกันพอใช้ได้ |
| 3. ค่าดัชนีวัดระดับความกลมกลืนที่ปรับแก้แล้ว (Adjusted goodness of fit index: AGFI) | ≥ 0.95 สอดคล้องกลมกลืนกันดี 0.90 – 0.95 สอดคล้องกลมกลืนกันพอใช้ได้ |
| 4. ค่าความคลาดเคลื่อน (Root mean square error of approximation: RMSEA) | < 0.05 สอดคล้องกลมกลืนกันดี 0.05 – 0.08 สอดคล้องกลมกลืนกันพอใช้ได้ 0.08 – 0.10 สอดคล้องกลมกลืนกันไม่ค่อยดี > 0.10 สอดคล้องกลมกลืนกันไม่ดี |

หมายเหตุ: ข้อมูลของ ค่าสถิติวัดระดับความกลมกลืน จาก สุภมาส อังคุโชติ และ คณะ (2555)

ผลการวิจัย

1. ผลการวิเคราะห์ข้อมูลของผู้ตอบแบบสอบถาม พบว่า เป็นเพศชาย 2,501 คน คิดเป็นร้อยละ 42.90 เพศหญิง 3,324 คน คิดเป็นร้อยละ 57.10 มีอายุระหว่าง 15-29 ปี มากที่สุด จำนวน 1,931 คน คิดเป็นร้อยละ 33.20 รองลงมา คือ อายุระหว่าง 30-44 ปี จำนวน 1,741 คน คิดเป็นร้อยละ 29.90 อายุระหว่าง 45-59 ปี จำนวน 1,236 คน คิดเป็นร้อยละ 21.20 และอายุ 60 ปีขึ้นไปน้อยที่สุด จำนวน 917 คน คิดเป็นร้อยละ 15.70 มีการศึกษาอยู่ในระดับปริญญาตรีมากที่สุด จำนวน 3,343 คิดเป็นร้อยละ 57.40 รองลงมา คือ ต่ำกว่าปริญญาตรี จำนวน 1,570 คิดเป็นร้อยละ 27.00 ปริญญาโท จำนวน 881 คิดเป็นร้อยละ 15.10 และปริญญาเอกน้อยที่สุด จำนวน 31 คิดเป็นร้อยละ 0.50 ตามลำดับ

2. ผลการวิเคราะห์การอยู่ร่วมกันอย่างเกื้อกูลในชุมชนเมือง พบว่า ส่วนใหญ่เห็นด้วยกับตัวบ่งชี้การอยู่ร่วมกันอย่างเกื้อกูลในชุมชนเมือง โดยมีความคิดเห็นอยู่ในร้อยละ 90 ป้อนไปทุกข้อ ซึ่งความคิดเห็นที่มีค่าร้อยละมากที่สุด คือ พยายามปรับปรุงแก้ไขในสิ่งที่ผิดเพื่อให้เกิดความถูกต้อง (ร้อยละ 99.50) ส่วนความคิดเห็นที่มีค่าร้อยละน้อยที่สุด คือ ไม่โกรธเมื่อผู้อื่นทำผิดโดยไม่ได้ตั้งใจ (ร้อยละ 91.40) ตามลำดับ

3. ตัวบ่งชี้การอยู่ร่วมกันอย่างเกื้อกูลในชุมชนเมืองประกอบด้วย องค์ประกอบหลักด้านกาย มี 3 องค์ประกอบย่อย ได้แก่ การเสียสละ 6 ตัวแปร (ตัวบ่งชี้) การเคารพกติกาสังคม 5 ตัวแปร (ตัวบ่งชี้) และการยอมรับซึ่งกันและกัน 5 ตัวแปร (ตัวบ่งชี้) รวมจำนวน 16 ตัวแปร (ตัวบ่งชี้) องค์ประกอบหลักด้านวาจา มี 2 องค์ประกอบย่อย ได้แก่ การพูดถูกกาลเทศะ 5 ตัวแปร (ตัวบ่งชี้) และการพูดสร้างสรรค์ 6 ตัวแปร (ตัวบ่งชี้) รวมจำนวน 11 ตัวแปร (ตัวบ่งชี้) และองค์ประกอบหลักด้านใจ มี 3 องค์ประกอบย่อย ได้แก่ การทัศนคติที่ดีต่อความแตกต่างระหว่างบุคคล จำนวน 7 ตัวแปร (ตัวบ่งชี้) การปรารถนาดีต่อผู้อื่น 8 ตัวแปร (ตัวบ่งชี้) และการรักษาความดีของตัวเอง จำนวน 8 ตัวแปร (ตัวบ่งชี้) รวมจำนวน 23 ตัวแปร (ตัวบ่งชี้) ทั้งหมดรวมทั้งสิ้น 50 ตัวแปร (ตัวบ่งชี้)

4. ผลการวิเคราะห์องค์ประกอบเชิงยืนยันอันดับที่สอง (Second order confirmatory factor analysis) พบว่า ตัวบ่งชี้ทั้ง 3 องค์ประกอบหลัก 8 องค์ประกอบย่อย และ 50 ตัวแปร (ตัวบ่งชี้) มีความสอดคล้องกลมกลืนกับข้อมูลเชิงประจักษ์พิจารณา

ได้จากค่าไคสแควร์ (Chi-square) มีค่าเท่ากับ 1344.94 ค่าความน่าจะเป็น (P-value) เท่ากับ 0.16 ค่าดัชนีวัดระดับความกลมกลืน (Goodness of fit index: GFI) มีค่าเท่ากับ 0.85 ค่าดัชนีวัดระดับความกลมกลืนที่ปรับแก้แล้ว (Adjusted Goodness of fit index: AGFI) มีค่าเท่ากับ 0.81 และค่าความคลาดเคลื่อน (Root mean square error of Approximation: RMSEA) มีค่าเท่ากับ 0.08 ดังตาราง 2 และภาพ 2

ตาราง 2 ผลการวิเคราะห์ห้องค้ประกอบเชิงยืนยันอันดับที่สอง (Second order confirmatory factor analysis) ของตัวบ่งชี้การอยู่ร่วมกันอย่างเกื้อกูลในชุมชนเมือง

| องค์ประกอบ | น้ำหนักองค์ประกอบ | SE | R ² | |
|---|-------------------|--------|----------------|------|
| การวิเคราะห์ห้องค้ประกอบอันดับแรก | | | | |
| การเสียสละกำลังกาย (SAC) | | | | |
| ให้ผู้พิการหรือคนชราได้รับบริการก่อน | (SAC1) | 0.97** | 0.02 | 0.03 |
| อาสาช่วยงานการกุศล | (SAC2) | 0.93** | 0.02 | 0.07 |
| การเสียสละกำลังทรัพย์ (SAC) | | | | |
| บริจาคเงิน | (SAC3) | 0.94** | 0.02 | 0.06 |
| บริจาคสิ่งของ | (SAC4) | 0.57** | 0.02 | 0.43 |
| การเสียสละกำลังสติปัญญา (SAC) | | | | |
| ให้คำปรึกษาที่ดีกับผู้อื่น | (SAC5) | 0.52** | 0.02 | 0.48 |
| ปฏิบัติงานเต็มความสามารถ | (SAC6) | 0.58** | 0.02 | 0.42 |
| การเคารพกฎหมาย (RES) | | | | |
| ไม่นำมาของผู้อื่นมาเป็นของตน | (RES1) | 0.67** | 0.01 | 0.33 |
| ไม่ละเมิดสิทธิของผู้อื่น | (RES2) | 0.48** | 0.01 | 0.52 |
| ปฏิบัติตามระเบียบของสังคม | (RES3) | 0.39** | 0.01 | 0.61 |
| การเคารพแบบแผน ประเพณี ธรรมเนียมปฏิบัติ (RES) | | | | |
| ปฏิบัติตามประเพณีที่ติงามของชุมชน | (RES4) | 0.79** | 0.02 | 0.17 |
| รักษาของส่วนรวม | (RES5) | 0.77** | 0.01 | 0.20 |
| การยอมรับความคิดเห็น (ACC) | | | | |
| รับฟังความคิดเห็นผู้อื่น | (ACC1) | 0.90** | 0.02 | 0.10 |
| ใช้เหตุผลในการตัดสินใจ | (ACC2) | 0.89** | 0.02 | 0.11 |
| การยอมรับความแตกต่างระหว่างบุคคล (ACC) | | | | |
| ไม่เปรียบเทียบตนเองกับผู้อื่น | (ACC3) | 0.90** | 0.02 | 0.10 |
| เคารพและให้เกียรติผู้อื่น | (ACC4) | 0.48** | 0.01 | 0.52 |
| มีความสัมพันธ์ที่ดีกับคนรอบข้าง | (ACC5) | 0.60** | 0.01 | 0.40 |

ตาราง 2 (ต่อ) ผลการวิเคราะห์องค์ประกอบเชิงยืนยันอันดับที่สอง (Second order confirmatory factor analysis) ของตัวบ่งชี้การอยู่ร่วมกันอย่างเกื้อกูลในชุมชนเมือง

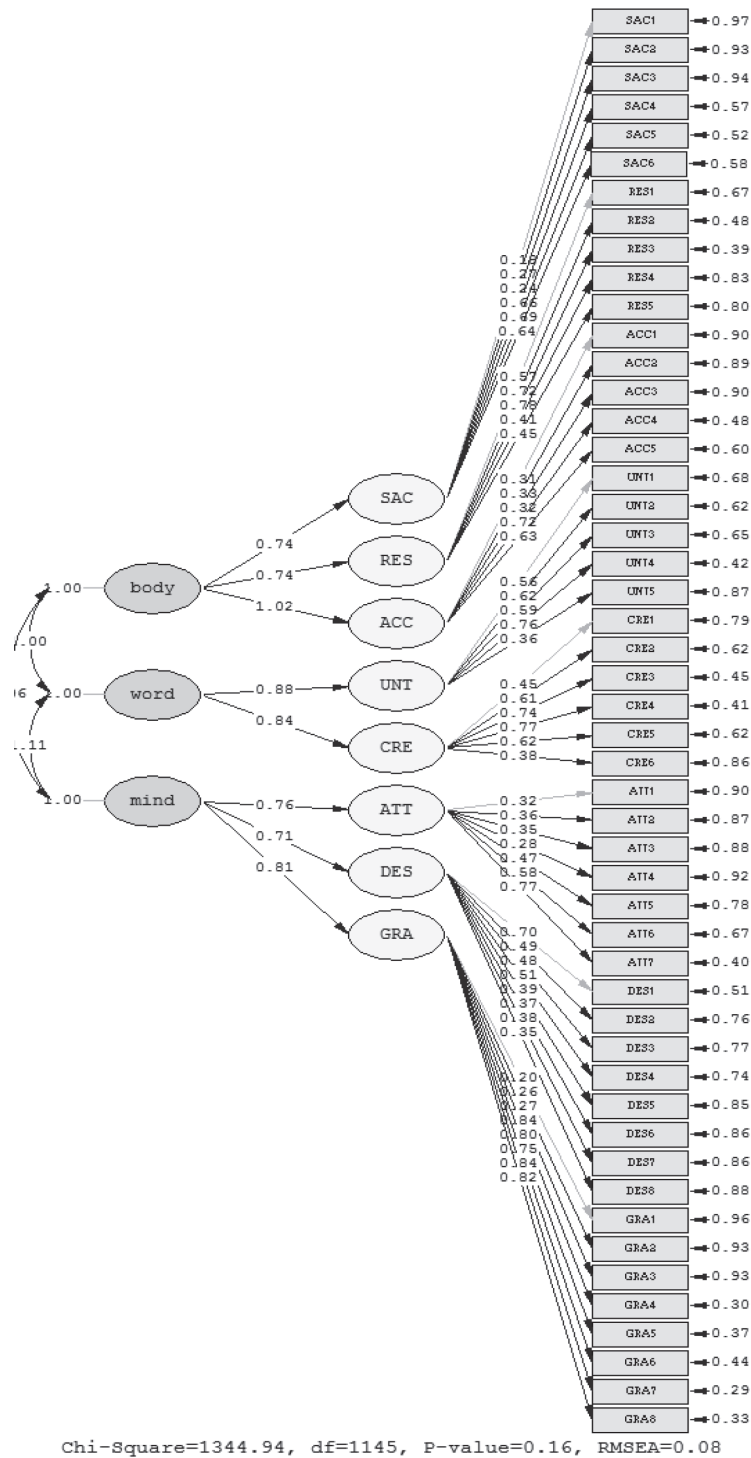
| องค์ประกอบ | น้ำหนักองค์ประกอบ | SE | R ² |
|---|-------------------|------|----------------|
| การพูดเหมาะสมกับบุคคล (UNT) | | | |
| พูดกับผู้อื่นด้วยความสุภาพ (UNT1) | 0.67** | 0.01 | 0.32 |
| พูดด้วยภาษาที่เหมาะสมกับผู้ที่พูดด้วย (UNT2) | 0.62** | 0.01 | 0.38 |
| การพูดเหมาะสมกับเวลา (UNT) | | | |
| พูดในเรื่องที่สมควรพูดในเวลานั้น ๆ (UNT3) | 0.65** | 0.01 | 0.35 |
| การพูดเหมาะสมกับสถานที่ (UNT) | | | |
| พูดด้วยน้ำเสียงเหมาะสมกับสถานที่ (UNT4) | 0.42** | 0.01 | 0.58 |
| พูดในเรื่องที่สมควรพูดในสถานที่นั้น ๆ (UNT5) | 0.87** | 0.02 | 0.13 |
| การไม่พูดเท็จหรือล้อเสียด (CRE) | | | |
| พูดแต่สิ่งที่เชื่อถือได้และเป็นจริง (CRE1) | 0.79** | 0.02 | 0.21 |
| ไม่พูดเสียดสีผู้อื่น (CRE2) | 0.62** | 0.01 | 0.38 |
| ไม่พูดเพื่อให้เห็นเองพันผิด (CRE3) | 0.45** | 0.01 | 0.55 |
| การพูดแต่สิ่งที่มีประโยชน์ (CRE) | | | |
| ไม่พูดเหลวไหลเพื่อเจ้อ (CRE4) | 0.41** | 0.01 | 0.59 |
| พูดแต่สิ่งที่ถูกต้องและมีสาระ (CRE5) | 0.62** | 0.01 | 0.38 |
| พูดให้กำลังใจ รักใคร่ปรองดองกัน (CRE6) | 0.87** | 0.02 | 0.14 |
| การให้อภัย (ATT) | | | |
| ไม่โกรธเมื่อผู้อื่นทำผิดโดยไม่ตั้งใจ (ATT1) | 0.90** | 0.02 | 0.10 |
| ให้ออกาสผู้อื่นปรับปรุงตัวเมื่อทำผิด (ATT2) | 0.87** | 0.02 | 0.13 |
| ไม่พยาบาทหรือผูกใจเจ็บผู้อื่น (ATT3) | 0.88** | 0.02 | 0.12 |
| รู้จักยกโทษให้กับผู้อื่นได้ (ATT4) | 0.92** | 0.02 | 0.08 |
| การเข้าใจและยอมรับผู้อื่น (ATT) | | | |
| มีความเห็นใจหรือใส่ใจใจผู้อื่น (ATT5) | 0.75** | 0.01 | 0.22 |
| ไม่ดูถูกผู้อื่นที่ด้อยกว่า (ATT6) | 0.59** | 0.01 | 0.33 |
| ไม่ตัดสินผู้อื่นจากรูปลักษณ์ (ATT7) | 0.40** | 0.01 | 0.60 |
| การยินดีเมื่อผู้อื่นได้ดี (DES) | | | |
| ยินดีและชื่นชมกับผู้ที่ประสบความสำเร็จ (DES1) | 0.51** | 0.01 | 0.49 |
| แนะนำความสำเร็จให้กับผู้อื่น (DES2) | 0.78** | 0.02 | 0.24 |
| ให้กำลังใจผู้ที่ประสบความสำเร็จ (DES3) | 0.77** | 0.02 | 0.23 |
| แสดงความยินดีกับผู้อื่นด้วยใจจริง (DES4) | 0.74** | 0.02 | 0.26 |
| ไม่อิจฉาผู้ที่ได้ดีกว่าตนเอง (DES5) | 0.83** | 0.02 | 0.15 |
| ไม่เปรียบเทียบความสำเร็จกับผู้อื่น (DES6) | 0.86** | 0.02 | 0.14 |

ตาราง 2 (ต่อ) ผลการวิเคราะห์หองค์ประกอบเชิงยืนยันอันดับที่สอง (Second order confirmatory factor analysis) ของตัวบ่งชี้การอยู่ร่วมกันอย่างเกื้อกูลในชุมชนเมือง

| องค์ประกอบ | น้ำหนักองค์ประกอบ | SE | R ² | |
|---|-------------------|--------|----------------|-------|
| ไม่น้อยเนื้อตัวใจตนเอง | (DES7) | 0.86** | 0.02 | 0.14 |
| นำแบบอย่างผู้อื่นมาใช้กับตนเอง | (DES8) | 0.88** | 0.02 | 0.12 |
| การไม่ประพฤติผิดทำนองคลองธรรม (GRA) | | | | |
| ไม่คิดพรางผู้อื่น | (GRA1) | 0.97** | 0.02 | 0.04 |
| ปรับปรุงแก้ไขตนเองในสิ่งที่ผิด | (GRA2) | 0.93** | 0.02 | 0.07 |
| ไม่คิดทำลายชื่อเสียงวงศ์ตระกูล | (GRA3) | 0.93** | 0.02 | 0.04 |
| ตอบแทนบุญคุณผู้มีพระคุณ | (GRA4) | 0.27** | 0.01 | 0.70 |
| การประกอบแต่คุณงามความดี (GRA) | | | | |
| ตั้งมั่นประกอบแต่คุณงามความดี | (GRA5) | 0.37** | 0.01 | 0.63 |
| รักษาความสัตย์และจริงใจต่อผู้อื่น | (GRA6) | 0.46** | 0.01 | 0.56 |
| ทำแต่สิ่งที่ดีมีประโยชน์ต่อผู้อื่น | (GRA7) | 0.29** | 0.01 | 0.71 |
| ไม่เอาเปรียบหรือหลอกลวงผู้อื่น | (GRA8) | 0.34** | 0.01 | 0.67 |
| การวิเคราะห์หองค์ประกอบเชิงยืนยันอันดับที่สอง | | | | |
| การเสียสละ | (SAC) | 0.74** | 0.08 | 0.55 |
| การเคารพกติกาสังคม | (RES) | 0.74** | 0.02 | 0.54 |
| การยอมรับซึ่งกันและกัน | (ACC) | 1.02** | 0.02 | 10.30 |
| การพูดถูกกาลเทศะ | (UNT) | 0.88** | 0.01 | 0.78 |
| การพูดสร้างสรรค์ | (CRE) | 0.84** | 0.02 | 0.70 |
| การมีทัศนคติที่ดีต่อความแตกต่างระหว่างบุคคล (ATT) | | 0.76** | 0.04 | 0.58 |
| การปรารถนาดีต่อผู้อื่น | (DES) | 0.71** | 0.02 | 0.50 |
| การรักษาความดีของตัวเอง | (GRA) | 0.81** | 0.04 | 0.66 |

Chi-Square = 1344.94, df = 1145, p = 0.16, GFI = 0.85, AGFI = 0.81, RMSEA = 0.08, RMR = 0.009

หมายเหตุ: **p<0.01, *p<0.05



ภาพ 2 ผลการวิเคราะห์องค์ประกอบเชิงยืนยันอันดับที่สอง (Second order confirmatory factor analysis) ของตัวบ่งชี้การอยู่ร่วมกันอย่างเกื้อกูลในชุมชนเมือง

อภิปรายผล

1. ผลการตรวจสอบความสอดคล้องของตัวบ่งชี้การอยู่ร่วมกันอย่างเกื้อกูลในชุมชนเมืองกับข้อมูลเชิงประจักษ์ พบว่า ตัวบ่งชี้มีความสอดคล้องกับข้อมูลเชิงประจักษ์ แสดงว่าตัวบ่งชี้ทั้ง 3 องค์ประกอบหลัก 8 องค์ประกอบย่อย และ 50 ตัวแปร (ตัวบ่งชี้) เป็นตัวบ่งชี้ที่สำคัญในแต่ละองค์ประกอบสามารถเป็นตัวแทนที่แท้จริง และส่งผลต่อการอยู่ร่วมกันอย่างเกื้อกูลในชุมชนเมืองได้อย่างแท้จริง ทั้งนี้เนื่องมาจากผู้วิจัยได้ศึกษาแนวคิด ทฤษฎี และเอกสารที่เกี่ยวข้องทางศาสนาเกี่ยวกับหลักการอยู่ร่วมกันอย่างเกื้อกูลจนสามารถสังเคราะห์ตัวบ่งชี้การอยู่ร่วมกันอย่างเกื้อกูลในชุมชนเมืองและนำไปให้กลุ่มตัวอย่างในเขตกรุงเทพมหานครช่วยตรวจสอบยืนยันจากนั้นนำข้อมูลมาวิเคราะห์องค์ประกอบเชิงยืนยัน (Confirmatory factor analysis) พบว่า สอดคล้องกับข้อมูลเชิงประจักษ์ นั้นแสดงว่าตัวบ่งชี้การอยู่ร่วมกันอย่างเกื้อกูลในชุมชนเมืองเป็นตัวบ่งชี้ที่สามารถนำไปใช้วัดการอยู่ร่วมกันอย่างเกื้อกูลในชุมชนเมืองได้เป็นอย่างดี

2. ผลการวิเคราะห์องค์ประกอบเชิงยืนยันอันดับที่สอง (Second order confirmatory factor analysis) พบว่าด้านการยอมรับซึ่งกันและกัน มีค่าน้ำหนักองค์ประกอบมากที่สุด การยอมรับซึ่งกันและกันนั้นเราควรยอมรับในความคิดเห็น และความแตกต่างระหว่างบุคคล ดังที่พระพรหมคุณาภรณ์ (ป.อ.ปยุตโต) (2551) กล่าวไว้ว่า ในการอยู่ร่วมกันนั้นเราควรที่จะมีคารวะธรรม ซึ่งหมายถึง การมีความเคารพซึ่งกันและกัน โดยเฉพาะการเคารพความคิดเห็นของผู้อื่น เราจะต้องไม่ครีดยึดถือความคิดเห็นของตนว่าถูกเสมอไป นอกจากนั้นหลักสาธณียธรรม 6 หรือสามัคคีธรรม 6 ได้อธิบายไว้ว่า “สาธณียธรรม 6” นั้นเป็นหลักธรรมอันเป็นที่ตั้งแห่งความระลึกถึง เป็นหลักธรรมที่จะช่วยเสริมสร้างความรู้สึกที่ดีให้เกิดขึ้นต่อกันและกันอยู่เสมอซึ่งจะเป็นเครื่องมือในการเสริมสร้างความสามัคคีเป็นน้ำหนึ่งใจเดียวกันให้เกิดขึ้นด้วย ซึ่งหากว่าสังคมใดก็ตามที่ต้องการจะสร้างความสามัคคีและความเป็นปึกแผ่นให้เกิดขึ้นสังคมนั้นก็ควรที่จะนำหลักสาธณียธรรมในข้อที่ว่าทวิภูมิมัญญุตญาณ หมายถึง การมีความคิดเห็นในอย่างเดียวกันหรือคิดในสิ่งที่ตรงกัน ปรับมุมมองให้ตรงกัน รู้จักที่จะแสวงหาจุดร่วมและสงวนไว้ซึ่งจุดต่างของกันและกัน ไม่ยึดถือเอาความคิดของตนเป็นใหญ่ และรู้จักที่จะยอมรับฟังความคิดเห็นของผู้อื่นอยู่เสมอไปใช้ ซึ่งสอดคล้องกับ น้ำทิพย์ พรพัฒนานิคม

(2554) ที่ได้กล่าวไว้ว่า สาธารณธรรมมีความสอดคล้องกับการมีมนุษย์สัมพันธ์ ซึ่งหมายถึง การติดต่อสัมพันธ์ระหว่างบุคคลตั้งแต่ 2 คนขึ้นไป ทั้งในระดับเดียวกันและต่างระดับกัน ทั้งใน ด้านส่วนตัวและในด้านการทำงาน เพื่อทำให้เกิดความเข้าใจอันดีต่อกันอันจะนำมาซึ่งความรัก ความชอบพอ ความร่วมมือร่วมใจรวมทั้งสามารถดำเนินชีวิตได้อย่างมีความสุข ส่วน ความแตกต่างระหว่างบุคคลนั้นเราต้องยอมรับว่าเราทุกคนล้วนมีความต่างกันกัน ไม่ว่าจะเป็นรูปร่าง ความคิด บุคลิกภาพ ทัศนคติ ความถนัด ความสนใจ ดังนั้นในเมื่อมาอยู่ร่วมกันเราก็ต้องที่จะรู้จัก ยอมรับในความต่างต่างนั้นเหมือนดังที่ Defleur and Ball-Rokeach (1996) กล่าวไว้ว่า ความแตกต่างของบุคคลขึ้นอยู่กับสภาพทางสังคมและวัฒนธรรมส่งผลทำให้มีพฤติกรรม การสื่อสารและการเลือกเปิดรับสารที่แตกต่างกันออกไป ได้แก่ 1) มนุษย์เรามี ความแตกต่างกันมากในองค์ประกอบทางจิตวิทยาส่วนบุคคล 2) ความต่างนี้บางส่วนมาจาก ลักษณะทางชีวภาคหรือร่างกายของแต่ละบุคคล แต่ส่วนใหญ่แล้วจะมาจากความต่างที่เกิด จากการเรียนรู้ 3) มนุษย์ซึ่งถูกซบเลี้ยงภายใต้สถานการณ์ต่าง ๆ จะเปิดรับความคิดเห็นที่ ต่างกันออกไป และ 4) การเรียนรู้สิ่งแวดล้อมทำให้เกิดทัศนคติ ค่านิยม และความเชื่อ ที่รวมเป็นลักษณะทางจิตวิทยาส่วนบุคคลที่แตกต่างกันออกไป

ข้อเสนอแนะ

1. ข้อเสนอแนะสำหรับการนำผลการวิจัยไปใช้

1.1 กระทรวงการพัฒนาสังคมและความมั่นคงของมนุษย์ กรุงเทพมหานคร ศูนย์การศึกษาครอบครัวและการศึกษาตามอัธยาศัย ตลอดจนชุมชนและหน่วยงานอื่น ๆ ที่เกี่ยวข้องสามารถนำตัวบ่งชี้การอยู่ร่วมกันอย่างเกื้อกูลที่พัฒนาขึ้นไปใช้วัดการอยู่ร่วมกัน อย่างเกื้อกูลให้สอดคล้องกับธรรมชาติและบริบทของกลุ่มเป้าหมายที่ต้องการประเมินได้

1.2 หน่วยงานที่รับผิดชอบหรือหน่วยงานที่เกี่ยวข้อง ควรเน้นการพัฒนาชุมชน ในด้านการยอมรับซึ่งกันและกัน เพื่อให้คนในชุมชนสามารถอยู่ร่วมกันได้อย่างมีความสุข

2. ข้อเสนอแนะในการทำวิจัยครั้งต่อไป

2.1 ควรนำตัวบ่งชี้การอยู่ร่วมกันอย่างเกื้อกูลในชุมชนเมืองไปใช้กับพื้นที่อื่น ๆ นอกเหนือจากกรุงเทพมหานครเพื่อจะได้ทราบว่าผลที่ได้มีความเหมือนหรือแตกต่างกันอย่างไร

2.2 ควรนำตัวบ่งชี้การอยู่ร่วมกันอย่างเกื้อกูลในชุมชนเมืองไปสร้างเป็นแบบวัด เพื่อจะได้ทราบระดับของการอยู่ร่วมกันอย่างเกื้อกูลในชุมชนเมือง

2.3 ในการทำวิจัยครั้งต่อไปถ้าเลือกพื้นที่อื่นอาจใช้การวิเคราะห์องค์ประกอบเชิงสำรวจ (Exploratory factor analysis) เพื่อใช้ในการพัฒนาตัวบ่งชี้การอยู่ร่วมกันอย่างเกื้อกูลในชุมชนเมือง

รายการอ้างอิง

ภาษาไทย

ชูพินิจ เกษมณี. (2555). *ความหลากหลายทางวัฒนธรรมในสังคมพหุวัฒนธรรม*. กรุงเทพมหานคร:

สำนักงานคณะกรรมการวัฒนธรรมแห่งชาติ กระทรวงวัฒนธรรม.

น้ำทิพย์ พรพัฒนานิคม. (2554). *การศึกษาหลักสารณียธรรมเพื่อเสริมสร้างมนุษย์สัมพันธ์ของนักเรียนในโรงเรียนราชวินิต มัชฌิม เขตดุสิต กรุงเทพมหานคร (วิทยานิพนธ์ พุทธศาสตรมหาบัณฑิต ไม่ได้ตีพิมพ์)*. มหาวิทยาลัยมหาจุฬาลงกรณราชวิทยาลัย, พระนครศรีอยุธยา.

พระพรหมคุณาภรณ์ (ป.อ.ปยุตโต). (2551). *พจนานุกรมพุทธศาสตร์ ฉบับประมวลธรรม (พิมพ์ครั้งที่ 16)*. กรุงเทพมหานคร: เอส.อาร์. พรินติ้งแมสโปรดักส์.

ศรีศักร วัลลิโภดม. (2558). *ชุมชนบ้านครัวคือบ้านบางระจัน*. สืบค้นจาก <http://lek-prapai.org/home/view.php?id=940>

สำนักงานสถิติแห่งชาติ. (2554). *การสำรวจสภาวะทางสังคมและวัฒนธรรม พ.ศ. 2554*. กรุงเทพมหานคร: สำนักพิมพ์คณะรัฐมนตรีและราชกิจจานุเบกษา.

สำนักผังเมืองกรุงเทพมหานคร. (2555). *แนวโน้มการเติบโตของชุมชนในเขตกรุงเทพมหานคร ปี พ.ศ. 2554* [เอกสารอัดสำเนา]. กรุงเทพมหานคร: บี เอส การพิมพ์.

สำนักงานคณะกรรมการพัฒนาเศรษฐกิจและสังคมแห่งชาติ [สคช.]. (2553). *ดัชนีความอยู่เย็นเป็นสุขร่วมกันในสังคมไทย พ.ศ. 2549-2552*. กรุงเทพมหานคร.

สุไรกร นันทบุรมย์ และ วลัย อิศรางกูร ณ อยุธยา. (2558). ผลของการใช้กิจกรรมลดอคติตามแนวคิดพุทธวัฒนธรรมศึกษาที่มีต่อเจตคติความเข้าใจในความหลากหลายทางเชื้อชาติ ศาสนา และวัฒนธรรม ในประชาคมอาเซียนของนักเรียนระดับมัธยมศึกษาตอนปลาย.

วารสารเศรษฐศาสตร์, 43(1), 139-154.

สุภมาส อังศุโชติ, สมถวิล วิจิตรวรรณ, และ รัชนีกุล ภิญโญภาณุวัฒน์. (2555). สถิติวิเคราะห์สำหรับการวิจัยทางสังคมศาสตร์และพฤติกรรมศาสตร์: เทคนิคการใช้โปรแกรม LISREL (พิมพ์ครั้งที่ 3). กรุงเทพมหานคร: เจริญดีมั่นคงการพิมพ์.

อมรา พงศาพิชญ์. (2549). ความหลากหลายทางวัฒนธรรม: กระบวนทัศน์และบทบาทในประชาสังคม. กรุงเทพมหานคร: สำนักพิมพ์แห่งจุฬาลงกรณ์มหาวิทยาลัย.

อรุณ รักรธรรม. (2551). การบริหารบุคคลในระบบราชการไทย. กรุงเทพมหานคร. สถาบันบัณฑิตพัฒนบริหารศาสตร์.

ภาษาอังกฤษ

Defleur, M. L., & Ball-Rokeach, S. J. (1996). *Theories of mass communication*. London: Longman.