

การพัฒนาฐานความรู้สุขภาพและพลศึกษาส่งเสริมการเรียนรู้อิเล็กทรอนิกส์ในการศึกษาขั้นพื้นฐาน

Development of Knowledge Base on Health and Physical Education Enhancing E-Learning in Basic Education

ภารดี ศรีลัด และนายยา ปิลันธนานนท์

บทคัดย่อ

การวิจัยในครั้งนี้มีวัตถุประสงค์ 1) เพื่อพัฒนาฐานความรู้สุขภาพและพลศึกษาส่งเสริมการเรียนรู้อิเล็กทรอนิกส์ในการศึกษาขั้นพื้นฐาน สำหรับครู อาจารย์ ผู้สอนวิชาสุขภาพศึกษาและพลศึกษา 2) เพื่อประเมินรูปแบบการใช้ฐานความรู้ ๑ มีขั้นตอนการวิจัย 3 ดังนี้ 1) ขั้นตอนเตรียมการพัฒนาฐานความรู้ ๑ 2) ขั้นตอนออกแบบและพัฒนาฐานความรู้ ๑ 3) ขั้นตอนประเมินรูปแบบการใช้ฐานความรู้ ๑ กลุ่มตัวอย่างคือ ครู อาจารย์ ผู้สอนวิชาสุขภาพศึกษาและพลศึกษาที่เข้ามาเยี่ยมชมเว็บไซต์ฐานความรู้ ๑ จำนวน 226 คน และตอบแบบสอบถาม จำนวน 49 คน โดยการสุ่มแบบเฉพาะเจาะจง เครื่องมือที่ใช้ในวิจัยคือ แบบสอบถามความคิดเห็นผู้เข้าเยี่ยมชมและประเมินฐานความรู้ ๑ การเก็บรวบรวมข้อมูลโดย ผู้วิจัยส่งหนังสือขอความอนุเคราะห์เก็บข้อมูลและรายละเอียดการเข้าเยี่ยมชมและประเมินเว็บไซต์ฐานความรู้ ๑ ในระหว่างวันที่ 1 ตุลาคมถึง 31 ธันวาคม พ.ศ. 2558 เป็นเวลาทั้งสิ้น 3 เดือนการวิเคราะห์ข้อมูล ใช้ค่าความถี่ ค่าร้อยละ และค่าเฉลี่ย

ผลการวิจัยพบว่า 1) ฐานความรู้ ๑ ที่พัฒนาขึ้นไว้บนเว็บไซต์ <http://www.satitchula.org/p/> ประกอบด้วยจำนวน 8 เมนูหลัก คือ เมนูหลักสูตร เมนูแผนการสอน เมนูวิธีการสอน เมนูการวัดและประเมินผล เมนูแบบฝึกและแบบทดสอบ เมนูเกมและเพลง เมนูวารสารและบทความ เมนูสมาคมวิชาชีพ 2) ผลการประเมินรูปแบบการนำไปใช้ สรุปได้ดังนี้ เมนูหลักสูตรใช้เป็นแหล่งศึกษาค้นคว้าข้อมูลและใช้เป็นแนวทางในการพัฒนาหลักสูตร เมนูแผนการสอนใช้เป็นตัวอย่างการจัดกิจกรรมแนวทางการสอนหรือประกอบการสอน เมนูวิธีการสอนใช้เป็นตัวอย่างการจัดกิจกรรมหรือแนวทางการสอน เมนูการวัดและประเมินผล ใช้เป็นแนวทางในการพัฒนาการวัดและประเมินผล เมนูแบบฝึกและแบบทดสอบ เมนูเกมและเพลง ใช้ประกอบการเรียนการสอนนิสิต นักศึกษา เมนูวารสารและบทความ ใช้เป็นแหล่งศึกษาค้นคว้า สืบค้น หรืออ้างอิง เมนูสมาคมวิชาชีพใช้เป็นช่องทางติดตามข่าวสารความเคลื่อนไหว ประกาศต่าง ๆ หรือประชาสัมพันธ์ ครู อาจารย์ กลุ่มตัวอย่างมีความพึงพอใจต่อฐานความรู้ ๑ ในระดับมากที่สุด

ทั้ง 3 ด้าน คือ ด้านเนื้อหา ด้านการใช้ในการจัดการเรียนการสอน และด้านเทคโนโลยีและรูปแบบการนำเสนอ มีค่าเฉลี่ย 3.71 3.76 และ 3.67 ตามลำดับ

คำสำคัญ : ฐานความรู้/สุขศึกษาและพลศึกษา/การเรียนรู้อิเล็กทรอนิกส์/การศึกษาขั้นพื้นฐาน

Abstract

The objectives of this research were 1) to develop knowledgebase on health and physical education in order to enhance e – learning for instructors or educators 2) to evaluate models of using this knowledgebase. The research procedures consisted of three phases ; Phase One : Preparation for knowledgebase, Phase Two : Design and develop knowledgebase and Phase Three : Evaluate models of using this knowledgebase. The samples were 226 health and physical education instructors who visited this knowledgebase, and 49 samples answered the questionnaire. These samples were selected by the purposive sampling. Researcher sent the letters to PR the knowledgebase to the samples during October 1st –December 31st, 2015 for 3 months. The frequency, percentage, and mean were used to analyze the data.

The research findings were as follows : 1) the developed “Knowledgebase on Health and Physical Education Enhancing e - Learning in Basic Education” URL is <http://www.satitchula.org/p/> which consisted of 8 main menus : curricular menu, lesson plans menu, methods of teaching menu, assessments menu, tests and drills menu, games and songs menu, journals menu, and professional associations menu. 2) The conclusions of using knowledgebase were as follows: curricular menu will be used as resources for searching and developing curriculum, lesson plans menu will be used as guidelines for planning instruction, methods of teaching menu will be used as examples of planning learning activities, assessments menu will be used as the tentative ways to develop the assessment and evaluation, tests and drills menu and games and songs menu will be used as supplementary materials for teaching students, journals menu will be used as resources or references, and professional associations menu will be used as channels to update news and PR health and physical education. The samples satisfied this knowledgebase at the highest levels on the content, the usage learning management and technology and presentation with the mean scores of 3.71, 3.76 and 3.67 respectively.

KEYWORDS: KNOWLEDGEBASE/HEALTH AND PHYSICAL EDUCATION/E – LEARNING/
BASIC EDUCATION

บทนำ

ในปัจจุบันสังคมโลกเป็นสังคมที่ต้องมีการพึ่งพาอาศัยกันอย่างมาก ทั้งในทางเศรษฐกิจ สังคมและการเมือง การก้าวเข้าสู่ยุคสังคมสารสนเทศได้สร้างความเปลี่ยนแปลงในวิถีชีวิต ความเป็นอยู่ วัฒนธรรมและประการสำคัญคือ เทคโนโลยีสารสนเทศได้เข้ามามีบทบาทอย่างสูงในสังคมยุคใหม่ ดังนั้นทำอะไรถึงจะนำเอาเทคโนโลยีสารสนเทศที่ก้าวหน้ามาใช้ประโยชน์อย่างเต็มที่และเหมาะสม นั้นหมายถึงการเตรียมคนที่จะต้องรู้เท่าทันเทคโนโลยี โดยเฉพาะอย่างยิ่งคนรุ่นใหม่ที่จะรับเอาเทคโนโลยีเหล่านั้นมาใช้ประโยชน์ได้อย่างเต็มที่ การนำเอาเทคโนโลยีสารสนเทศเข้ามาบูรณาการในการเรียนการสอนในปัจจุบันนั้น ทำให้ครู อาจารย์ ผู้สอนในยุคดิจิทัลจำเป็นต้องพัฒนาการสอนของตนเองให้มีประสิทธิภาพมากขึ้นตามกาลเวลา และการเปลี่ยนแปลงของเทคโนโลยีที่รวดเร็วขึ้น ซึ่งวิธีการจัดการเรียนรู้ที่ผสมผสานกับเทคโนโลยีสารสนเทศ ได้มีบทบาทที่สำคัญในการแก้ไขปัญหาด้านศึกษาของชาติและส่งเสริมการพัฒนาระบบการศึกษามากขึ้น โดยในยุคนี้จะมีการจัดการเรียนการสอนผ่านระบบเว็ลด์ไวด์เว็บ ที่จัดว่าเป็นเครือข่ายเพื่อการศึกษาโดยแท้จริง เพราะผู้เรียนจะต้องไปศึกษาค้นคว้า อ่านเพื่อให้ได้ข้อมูลที่ต้องการ ที่อยู่ในระบบอินเทอร์เน็ต ซึ่งเว็ลด์ไวด์เว็บ (WWW: World Wide Web) เป็นส่วนหนึ่งนั้นถือได้ว่าเป็นแหล่งข้อมูลที่ใหญ่ที่สุดในโลกเพราะเป็นการเชื่อมเครือข่ายคอมพิวเตอร์ทั่วโลกเข้าไว้ด้วยกันมากกว่าล้านเครื่อง ทำให้การหาข้อมูลในระบบอินเทอร์เน็ตเป็นไปได้อย่างรวดเร็วและง่ายดาย การใช้แหล่งข้อมูลในระบบอินเทอร์เน็ต จะใช้ระบบเว็ลด์ไวด์เว็บเข้ามาดำเนินการ และถือได้ว่าเป็นสื่อการสอนทางไกลที่มีประสิทธิภาพมากที่สุดอีกประเภทหนึ่ง โดยมีการรวมสื่อหลายประเภทเข้าไว้ด้วยกัน (ศูนย์เทคโนโลยีอิเล็กทรอนิกส์และคอมพิวเตอร์แห่งชาติ, 2543) ด้วยข้อมูลข่าวสารการเรียนรู้ที่มีอยู่มากมาย แต่การจัดกระจายทำให้ครู อาจารย์ ผู้สอนมีข้อจำกัดในการเข้าถึงข้อมูลหรือเลือกข้อมูลที่เหมาะสมมาใช้เป็นสื่อจัดการเรียนรู้ หรือต้องใช้เวลามากเพื่อให้ได้มาซึ่งข้อมูลสำหรับนำไปใช้ ฐานความรู้เป็นสื่อที่รวบรวมข้อมูลอย่างเป็นระบบในรูปของเว็บไซต์ที่เผยแพร่ผ่านระบบเครือข่ายอินเทอร์เน็ต ทำหน้าที่ถ่ายทอดความรู้จากของจริงที่อยู่ทั่วโลกอย่างบูรณาการ ส่งเสริมให้เกิดความร่วมมือและการแลกเปลี่ยนการเรียนรู้ให้โอกาสบุคคลที่ห่างไกลได้เรียนรู้ร่วมกัน เป็นสื่อที่ใช้ได้กับสื่อทุกชนิดและมีข้อมูลมากมายที่ตอบสนองต่อความแตกต่างระหว่างบุคคล

ทั้งนี้ฐานความรู้ในประเทศไทยยังไม่ได้มีการพัฒนาอย่างเพียงพอ และไม่ได้คำนึงถึงความสอดคล้องกับการศึกษาขั้นพื้นฐานอีกด้วย การจัดหลักสูตรการศึกษาขั้นพื้นฐานจะมีการบรรจุ สาระการเรียนรู้สุขศึกษาและพลศึกษาเป็นส่วนหนึ่งหลักสูตร ที่เน้นให้ผู้เรียนมีการพัฒนาพฤติกรรมด้านความรู้จักคิด คุณธรรม ค่านิยม และการปฏิบัติเกี่ยวกับสุขภาพควบคู่ไปด้วยกันการมุ่งเน้นให้ผู้เรียนใช้กิจกรรมการเคลื่อนไหว การออกกำลังกาย การเล่นเกมและกีฬา เป็นเครื่องมือในการพัฒนาโดยรวมทั้งทางด้านร่างกาย จิตใจ อารมณ์ สังคม สติปัญญา รวมทั้งสมรรถภาพทางกายเพื่อสุขภาพและกีฬา ทั้งนี้มีสถานบันการศึกษาทั้งในระดับประถมศึกษาไปจนถึงระดับอุดมศึกษาที่มีหน้าที่ผลิตบัณฑิตที่จะออกไปเป็นครูผู้สอนสุขศึกษาและพลศึกษาในส่วนของสถาบันต่าง อาทิเช่น สถาบันพลศึกษา มหาวิทยาลัย ในฐานะที่ผู้วิจัย

เป็นส่วนหนึ่งในการพัฒนาสาขาวิชาชีพทางสุขศึกษาและพลศึกษา จำเป็นต้องมีความตื่นตัวและก้าวให้ทันกับสาระเนื้อหาความรู้ใหม่ ๆ และการใช้เทคโนโลยีในการจัดหลักสูตรและการเรียนการสอนผู้วิจัยจึงเห็นความสำคัญในการพัฒนาฐานความรู้สุขศึกษาและพลศึกษา ส่งเสริมการเรียนรู้อิเล็กทรอนิกส์ในการศึกษาขั้นพื้นฐาน เพื่อเป็นเครื่องมือในการสืบค้น ข้อมูลที่มีความสะดวก รวดเร็ว และทันสมัยในการศึกษา และสามารถนำไปปรับใช้ในการจัดการเรียน การสอน การวิจัยของสาขาวิชา รวมไปถึงเป็นแหล่งเรียนรู้ที่ครบสาระและเนื้อหาของผู้เรียน ที่ต้องการสืบค้นประกอบการทำงานต่าง ๆ อีกด้วย

วัตถุประสงค์

การศึกษาในครั้งนี้ มีวัตถุประสงค์การวิจัยเพื่อพัฒนาฐานความรู้สุขศึกษาและพลศึกษา ส่งเสริมการเรียนรู้อิเล็กทรอนิกส์ในการศึกษาขั้นพื้นฐาน สำหรับครู อาจารย์ ผู้สอนวิชาสุขศึกษาและพลศึกษา และเพื่อประเมินรูปแบบการใช้งานฐานความรู้สุขศึกษาและพลศึกษาส่งเสริมการเรียนรู้อิเล็กทรอนิกส์ในการศึกษาขั้นพื้นฐาน

วิธีดำเนินการวิจัย

วิธีดำเนินการวิจัย กำหนดรูปแบบเป็นการวิจัยและพัฒนา (Research and Development) โดยมีกรอบแนวคิดการวิจัยทั้ง 3 ขั้นตอนดังนี้



แผนภาพ 1 กรอบแนวคิดการวิจัย

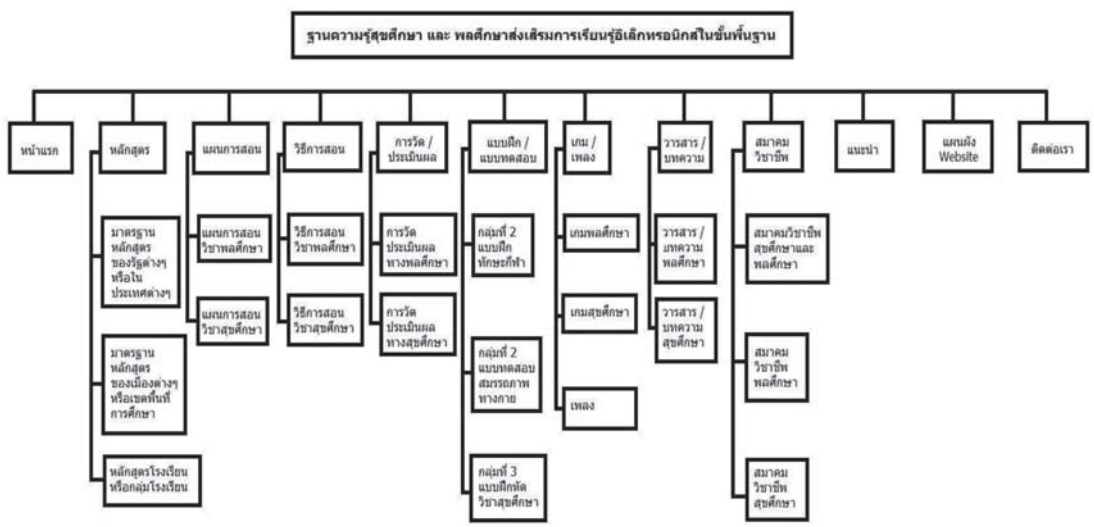
ขั้นตอนที่ 1 ขั้นเตรียมการพัฒนาฐานความรู้สุขศึกษาและพลศึกษาส่งเสริมการเรียนรู้อิเล็กทรอนิกส์ในการศึกษาขั้นพื้นฐาน

ศึกษา เอกสาร และเว็บไซต์ต่าง ๆ ที่เกี่ยวข้องกับเนื้อหาสาระวิชาสุขศึกษาและพลศึกษา สำหรับการศึกษาขั้นพื้นฐาน และงานวิจัยที่เกี่ยวข้อง และศึกษาหลักการ แนวคิดในการเรียนรู้ โดยใช้ฐาน

ความรู้ ฯ และยังได้ประมวลและวิเคราะห์ข้อมูลที่ได้จากการศึกษา สืบค้น นำมาจัดกลุ่มความรู้ที่ต้องการพัฒนาไว้ในฐานความรู้ ฯ

ขั้นตอนที่ 2 ขั้นตอนออกแบบและพัฒนาฐานความรู้สุขศึกษาและพลศึกษาส่งเสริมการเรียนรู้อิเล็กทรอนิกส์ในการศึกษาขั้นพื้นฐาน

ศึกษาหลักการออกแบบและพัฒนาเว็บไซต์ และฐานความรู้ ฯ จากเอกสาร ตำรา สิ่งพิมพ์ต่าง ๆ เพื่อให้ทราบถึงหลักการออกแบบเว็บไซต์ กระบวนการพัฒนาเว็บไซต์ และโปรแกรมที่ใช้ในการพัฒนาเว็บไซต์ หลังจากนั้นจึงได้ออกแบบแผนผังโครงสร้างฐานความรู้ ฯ จัดทำสคริปต์เนื้อหาของฐานความรู้ ฯ ให้สอดคล้องกับแผนผังโครงสร้างฐานความรู้ ฯ



แผนภาพ 2 โครงสร้างฐานความรู้สุขศึกษาและพลศึกษาส่งเสริมการเรียนรู้อิเล็กทรอนิกส์ในการศึกษาขั้นพื้นฐาน

หลังจากนั้นจึงได้สร้างฐานความรู้สุขศึกษาและพลศึกษาส่งเสริมการเรียนรู้อิเล็กทรอนิกส์ในการศึกษาขั้นพื้นฐานโดยการสร้างโฮมเพจและสร้างเว็บเพจแล้วส่งข้อมูลที่เรียบร้อยแล้วไปยังเว็บไซต์ <http://www.satitchula.org/p/> ซึ่งเผยแพร่ผ่านเว็บไซต์ของโรงเรียนสาธิตจุฬาลงกรณ์มหาวิทยาลัย ฝ่ายประถม หลังจากนั้นผู้วิจัยได้นำเสนอฐานความรู้ ฯ และแบบสอบถาม ต่อคณะกรรมการที่ปรึกษาวิทยานิพนธ์ เพื่อตรวจสอบความถูกต้องเหมาะสม และตรวจสอบคุณภาพของฐานความรู้ ฯ โดยแบบสอบถาม แบ่งออกเป็น 3 ตอน คือ

- ตอนที่ 1 ข้อมูลส่วนบุคคล เป็นรายการเลือกตอบ
- ตอนที่ 2 ความคิดเห็นในการใช้ฐานความรู้สุขศึกษาและพลศึกษาส่งเสริมการเรียนรู้อิเล็กทรอนิกส์ในขั้นพื้นฐาน เป็นรายการเลือกตอบ 2 ตัวเลือก

ตอนที่ 3 ความพึงพอใจที่มีต่อฐานความรู้สุขศึกษาและพลศึกษาส่งเสริมการเรียนรู้อิเล็กทรอนิกส์
ในชั้นพื้นฐาน เป็นแบบประเมินค่า 4 ระดับ โดยมีการประเมินทั้ง 3 รายการคือ

- 3.1 รายการประเมินด้านเนื้อหา
- 3.2 รายการประเมินด้านการใช้ในการจัดการเรียนการสอน
- 3.3 รายการประเมินด้านเทคโนโลยีและรูปแบบการนำเสนอ

เมื่อได้รับข้อเสนอแนะจากคณะกรรมการที่ปรึกษาวิทยานิพนธ์แล้ว จึงนำมาปรับปรุงแก้ไข
ฐานความรู้สุขศึกษาและพลศึกษาส่งเสริมการเรียนรู้อิเล็กทรอนิกส์ในการศึกษาชั้นพื้นฐานให้สมบูรณ์

ขั้นตอนที่ 3 ขั้นตอนการประเมินรูปแบบการใช้ฐานความรู้สุขศึกษาและพลศึกษาส่งเสริม การเรียนรู้อิเล็กทรอนิกส์ในการศึกษาชั้นพื้นฐาน

ในการประเมินรูปแบบการนำเอาฐานความรู้สุขศึกษาและพลศึกษาส่งเสริมการเรียนรู้
อิเล็กทรอนิกส์ในการศึกษาชั้นพื้นฐานไปใช้ ในขั้นตอนนี้ ผู้วิจัยทดสอบการใช้ฐานความรู้สุขศึกษาและ
พลศึกษาส่งเสริมการเรียนรู้อิเล็กทรอนิกส์ในการศึกษาชั้นพื้นฐานที่เสร็จสมบูรณ์ ก่อนการประชาสัมพันธ์
เว็บไซต์ โดยการทำหนังสือขอความอนุเคราะห์เก็บข้อมูลที่ใช้ในการวิจัย และรายละเอียดการเข้าเยี่ยมชม
และประเมินเว็บไซต์ฐานความรู้สุขศึกษาและพลศึกษาส่งเสริมการเรียนรู้อิเล็กทรอนิกส์ในการศึกษาชั้น
พื้นฐาน จากประธานสาขาวิชาหลักสูตรและการสอน โดยผู้วิจัยได้ดำเนินการส่งหนังสือขอความอนุเคราะห์
และประชาสัมพันธ์เชิญชวนด้วยตนเองถึงกลุ่มตัวอย่าง โดยเชิญชวนให้เข้ามาเยี่ยมชมและประเมินฐาน
ความรู้ ฯ ระหว่างวันที่ 1 ตุลาคม ถึง 31 ธันวาคม พ.ศ.2558 โดยการสุ่มกลุ่มตัวอย่างแบบเฉพาะเจาะจง
(Purposive Sampling) และได้กลุ่มตัวอย่างคือ ครู อาจารย์ ผู้สอนวิชาสุขศึกษาและพลศึกษาในโรงเรียน
และสถาบันอุดมศึกษา จำนวน 8 สถาบันการศึกษา ดังนี้

- 1) คณาจารย์ประจำสาขาวิชาสุขศึกษาและพลศึกษา ภาควิชาหลักสูตร การสอน คณะครุศาสตร์
จุฬาลงกรณ์มหาวิทยาลัย
- 2) คณาจารย์ประจำกลุ่มสาระการเรียนรู้สุขศึกษาและพลศึกษา โรงเรียนสาธิตจุฬาลงกรณ์
มหาวิทยาลัย ฝ่ายประถม
- 3) คณาจารย์ประจำกลุ่มสาระการเรียนรู้สุขศึกษาและพลศึกษา โรงเรียนสาธิตจุฬาลงกรณ์
มหาวิทยาลัย ฝ่ายมัธยม
- 4) คณาจารย์ประจำสาขาวิชาพลศึกษา ภาควิชาพลศึกษา คณะศึกษาศาสตร์ มหาวิทยาลัย
เกษตรศาสตร์
- 5) คณาจารย์ประจำกลุ่มสาระการเรียนรู้สุขศึกษาและพลศึกษา โรงเรียนสาธิตแห่งมหาวิทยาลัย
เกษตรศาสตร์ ศูนย์วิจัยและพัฒนาการศึกษา
- 6) คณาจารย์ประจำภาควิชาพลศึกษา คณะพลศึกษา มหาวิทยาลัยศรีนครินทรวิโรฒ ประสานมิตร
- 7) คณาจารย์ประจำภาควิชาสุขศึกษา คณะพลศึกษา มหาวิทยาลัยศรีนครินทรวิโรฒประสานมิตร

8) คณะจารย์ประจำกลุ่มสาระการเรียนรู้สุขศึกษาและพลศึกษา โรงเรียนสาธิตมหาวิทยาลัยศรีนครินทรวิโรฒ ปทุมวัน

ผู้วิจัยเก็บรวบรวมข้อมูลจากที่มีผู้เข้าเยี่ยมชมจำนวน 226 คนแต่มีผู้ตอบแบบสอบถามความคิดเห็น จำนวน 49 คน ที่เข้ามาประเมินฐานความรู้สุขศึกษาและพลศึกษาส่งเสริมการเรียนรู้อิเล็กทรอนิกส์ในขั้นพื้นฐาน โดยผู้วิจัยตรวจสอบความสมบูรณ์ของข้อมูลที่ได้รับ และปิดระบบการตอบรับแบบสอบถามวันที่ 31 ธันวาคม พ.ศ.2558 เวลา 24.00 น. แล้วนำข้อมูลทั้งหมดมาวิเคราะห์ สรุปผล แล้วเสนอคณะกรรมการที่ปรึกษาวิทยานิพนธ์ เพื่อตรวจสอบ ปรับปรุงแก้ไขจนสมบูรณ์ แล้วจัดทำรายงานการวิจัย

ผลการวิจัย

1. ผลการพัฒนาฐานความรู้สุขศึกษาและพลศึกษา ส่งเสริมการเรียนรู้อิเล็กทรอนิกส์ในการศึกษาขั้นพื้นฐาน สำหรับครู อาจารย์ ผู้สอนวิชาสุขศึกษาและพลศึกษา

การออกแบบฐานความรู้สุขศึกษาและพลศึกษา ส่งเสริมการเรียนรู้อิเล็กทรอนิกส์ในการศึกษาขั้นพื้นฐาน โดยผู้วิจัยได้กำหนดขอบข่ายเนื้อหาเกี่ยวกับสุขศึกษาและพลศึกษาในระดับการศึกษาขั้นพื้นฐาน และออกแบบแผนผังโครงสร้างฐานความรู้ ได้เมนูหลัก จำนวน 11 เมนู ประกอบด้วย 1) เมนูหน้าแรก 2) เมนูแผนผังเว็บไซต์ 3) เมนูติดต่อเรา 4) เมนูหลักสูตร 5) เมนูแผนการสอน 6) เมนูวิธีการสอน 7) เมนูการวัดและประเมินผล 8) เมนูแบบฝึกและแบบทดสอบ 9)เมนูเกมและเพลง 10) เมนิวารสารและบทความ 11) เมนูสมาคมวิชาชีพ หลังจากนั้นผู้วิจัยจัดทำเว็บไซต์และส่งข้อมูลที่เรียบร้อยแล้วไปยังเว็บไซต์ <http://www.satitchula.org/p/> ซึ่งเผยแพร่ผ่านเว็บไซต์ของโรงเรียนสาธิตจุฬาลงกรณ์มหาวิทยาลัย ฝ่ายประถม



แผนภาพ 3 แสดงหน้าแรกของเว็บไซต์ แสดงเมนูหลักของฐานความรู้ ๖

2. ผลการศึกษาผลการประเมินรูปแบบการนำเอาฐานความรู้สุขภาพและพลศึกษา ส่งเสริมการเรียนรู้อิเล็กทรอนิกส์ในการศึกษาขั้นพื้นฐานไปใช้ในการจัดการเรียนการสอน มีผลการศึกษาดังนี้

2.1) ผลการประเมินด้านความคิดเห็นในการใช้ฐานความรู้ ๖ ของเมนูต่าง ๆ จำนวน 8 เมนู ประกอบด้วย

2.1.1 เมนูหลักสูตร มีเมนูย่อย 3 เมนูคือ 1) กลุ่มตัวอย่างมีความคิดเห็นในการใช้เมนูมาตรฐานหลักสูตรของรัฐต่าง ๆ หรือในประเทศต่าง ๆ โดยใช้เป็นแหล่งศึกษาค้นคว้าข้อมูล คิดเป็นร้อยละ 83.67 2) กลุ่มตัวอย่างมีความคิดเห็นในการใช้เมนูมาตรฐานหลักสูตรของเมืองต่าง ๆ หรือเขตพื้นที่การศึกษา โดยใช้เป็นแนวทางในการพัฒนาหลักสูตรมากที่สุด คิดเป็นร้อยละ 81.63 3) กลุ่มตัวอย่างมีความคิดเห็นในการใช้เมนูหลักสูตรโรงเรียนหรือกลุ่มโรงเรียน โดยใช้เป็นแหล่งศึกษาค้นคว้าข้อมูลมากที่สุด คิดเป็นร้อยละ 85.71

2.1.2 เมนูแผนการสอน มีเมนูย่อย 2 เมนูคือ 1) กลุ่มตัวอย่างมีความคิดเห็นในการใช้เมนูแผนการสอนวิชาพลศึกษา โดยใช้เป็นตัวอย่างการจัดกิจกรรม แนวทางการสอนหรือประกอบการสอนมากที่สุด คิดเป็นร้อยละ 85.71 2) กลุ่มตัวอย่างมีความคิดเห็นในการใช้เมนูแผนการสอนวิชาสุขศึกษา โดยใช้เป็นตัวอย่างการจัดกิจกรรม แนวทางการสอนหรือประกอบการสอนมากที่สุด คิดเป็นร้อยละ 61.22

2.1.3 เมนูวิธีการสอน มีเมนูย่อย 2 เมนูคือ 1) กลุ่มตัวอย่างมีความคิดเห็นในการใช้เมนูวิธีการสอนวิชาพลศึกษา โดยใช้เป็นตัวอย่างการจัดกิจกรรมหรือแนวทางการสอนมากที่สุด คิดเป็นร้อยละ 87.76 2) กลุ่มตัวอย่างมีความคิดเห็นในการใช้เมนูวิธีการสอนวิชาสุขศึกษา โดยใช้เป็นตัวอย่างการจัดกิจกรรมหรือแนวทางการสอนมากที่สุด คิดเป็นร้อยละ 63.27

2.1.4 เมนูการวัดและประเมินผล มีเมนูย่อย 2 เมนูคือ 1) กลุ่มตัวอย่างมีความคิดเห็นในการใช้เมนูการวัดและประเมินผลทางพลศึกษา โดยใช้เป็นแนวทางในการพัฒนาการวัดและประเมินผลมากที่สุด คิดเป็นร้อยละ 89.80 2) กลุ่มตัวอย่างมีความคิดเห็นในการใช้เมนูการวัดและประเมินผลทางสุขศึกษา โดยใช้ประกอบการเรียนการสอนนิสิต นักศึกษามากที่สุด คิดเป็นร้อยละ 63.27

2.1.5 เมนูแบบฝึกหรือแบบทดสอบ มีเมนูย่อย 3 เมนูคือ 1) กลุ่มตัวอย่างมีความคิดเห็นในการใช้เมนูแบบฝึกทักษะกีฬา จะใช้เป็นการประกอบการเรียนการสอนนิสิต นักศึกษามากที่สุด คิดเป็นร้อยละ 91.84 2) กลุ่มตัวอย่างมีความคิดเห็นในการใช้เมนูแบบทดสอบสมรรถภาพทางกาย โดยใช้เป็นการประกอบการเรียนการสอนนิสิต นักศึกษามากที่สุด คิดเป็นร้อยละ 91.84 3) กลุ่มตัวอย่างมีความคิดเห็นในการใช้เมนูแบบฝึกหัดวิชาสุขศึกษา โดยใช้เป็นการประกอบการเรียนการสอนนิสิต นักศึกษา และเป็นตัวอย่างในการสอนมากที่สุด คิดเป็นร้อยละ 59.18

2.1.6 เมนูเกมหรือเพลง มีเมนูย่อย 3 เมนูคือ 1) กลุ่มตัวอย่างมีความคิดเห็นในการใช้เมนูเกมพลศึกษา โดยใช้เป็นการประกอบการเรียนการสอนนิสิต นักศึกษามากที่สุด คิดเป็นร้อยละ 97.96 2) กลุ่มตัวอย่างมีความคิดเห็นในการใช้เมนูเกมสุขศึกษา โดยใช้เป็นการประกอบการเรียนการสอนนิสิต นักศึกษามากที่สุด คิดเป็นร้อยละ 83.67 3) กลุ่มตัวอย่างมีความคิดเห็นในการใช้เมนูเพลง โดยใช้เป็นการประกอบการเรียนการสอนนิสิต นักศึกษามากที่สุด คิดเป็นร้อยละ 87.76

2.1.7 เมนูวารสารหรือบทความ มีเมนูย่อย 2 เมนูคือ 1) กลุ่มตัวอย่างมีความคิดเห็นในการใช้เมนูวารสารหรือบทความทางพลศึกษา โดยใช้เป็นแหล่งศึกษาค้นคว้าหรือสืบค้นหรืออ้างอิงมากที่สุด คิดเป็นร้อยละ 89.80 2) กลุ่มตัวอย่างมีความคิดเห็นในการใช้เมนูวารสารหรือบทความทางสุขศึกษา โดยใช้ในการจัดการเรียนการสอนหรือประกอบการสอนนิสิตนักศึกษา และใช้ทำวิจัยมากที่สุด คิดเป็นร้อยละ 89.80

2.1.8 เมนูสมาคมวิชาชีพ มีเมนูย่อย 3 เมนูคือ 1) กลุ่มตัวอย่างมีความคิดเห็นในการใช้เมนูสมาคมวิชาชีพทางสุขศึกษาและพลศึกษา ใช้เป็นช่องทางติดตามข่าวสารความเคลื่อนไหวประกาศต่าง ๆ หรือประชาสัมพันธ์มากที่สุดคิดเป็นร้อยละ 100 2) กลุ่มตัวอย่างมีความคิดเห็นในการใช้เมนูสมาคมวิชาชีพทางพลศึกษา ใช้เป็นช่องทางติดตามข่าวสารความเคลื่อนไหว ประกาศต่าง ๆ หรือประชาสัมพันธ์ มากที่สุดคิดเป็นร้อยละ 100 3) กลุ่มตัวอย่างมีความคิดเห็นในการใช้เมนูสมาคมวิชาชีพทางสุขศึกษา เป็นช่องทางติดตามข่าวสารความเคลื่อนไหว ประกาศต่าง ๆ หรือประชาสัมพันธ์มากที่สุดคิดเป็นร้อยละ 100

2.2 ผลของการตอบแบบสอบถามความพึงพอใจของครู อาจารย์ ผู้สอนวิชาสุขศึกษาและพลศึกษาที่มีต่อฐานความรู้สุขศึกษาและพลศึกษา ส่งเสริมการเรียนรู้อิเล็กทรอนิกส์ในการศึกษาขั้นพื้นฐานพบว่า มีความพึงพอใจต่อฐานความรู้ ฯ ในระดับมากที่สุดทั้ง 3 ด้าน ประกอบด้วย

2.2.1 ในด้านเนื้อหาที่มีความพึงพอใจในเรื่องของเนื้อหาเป็นประโยชน์ในการนำไปใช้ในการจัดการเรียนการสอนมากที่สุด มีค่าเฉลี่ยเท่ากับ 3.71

2.2.2 ในด้านการใช้ในการจัดการเรียนการสอน มีความพึงพอใจในเรื่องของเปิดโอกาสให้สามารถค้นคว้า ความรู้เพิ่มเติมได้ตลอดเวลาที่สุด มีค่าเฉลี่ยเท่ากับ 3.76

2.2.3 ด้านเทคโนโลยีและรูปแบบการนำเสนอ มีความพึงพอใจในเรื่องการเชื่อมโยงในแต่ละหน้าภายในเว็บไซต์ถูกต้องมากที่สุด มีค่าเฉลี่ยเท่ากับ 3.67

อภิปรายผล

1. การพัฒนาฐานความรู้ ฯ และผลการประเมิน

1.1 การคัดเลือกเว็บไซต์เนื้อหาสาระสุขศึกษาและพลศึกษา ผู้วิจัยมีการเลือกเว็บไซต์ที่มีประโยชน์สามารถพัฒนาความรู้ ความเข้าใจ และส่งเสริมศักยภาพในการเพิ่มพูนความรู้ให้ครอบคลุมกับบริบทของการเรียนการสอนระดับการศึกษาขั้นพื้นฐาน เพื่อให้ผู้ที่ศึกษาได้มีความรู้ ความเข้าใจและทักษะในการจัดการเรียนการสอน ในด้านหลักสูตร วิธีการสอน การจัดทำแผนการสอน การวัดและประเมินผล การจัดทำแบบฝึก แบบทดสอบ การใช้เพลง และเกมประกอบการสอน การศึกษาข้อมูลจากวารสาร บทความที่ทันสมัย และการเข้าร่วมประชุมวิชาการจากสมาคมวิชาชีพ ซึ่งจะช่วยให้ครู อาจารย์ ผู้สอนวิชาสุขศึกษาและพลศึกษา ใช้เป็นแนวทางในการเชื่อมโยงความรู้ต่าง ๆ ในด้านการจัดการการศึกษา และสามารถนำมาประยุกต์ใช้ในการปฏิบัติงานได้ ดังที่ กิดานันท์ มลิทอง (2544) กล่าวถึง หลักการเลือกสื่อการสอนว่า สื่อจะต้องสัมพันธ์กับเนื้อหาบทเรียนและจุดมุ่งหมายที่จะสอน ซึ่งสอดคล้องกับ นาตยา ปิลันธนานนท์ (2545) กล่าวว่า การเลือกและพิจารณาเนื้อหาจะต้องคำนึงถึงองค์ประกอบสำคัญ คือ เป้าหมายของการจัดเนื้อหาที่วางไว้ ความสามารถในการตอบสนองความต้องการที่วางไว้ สิ่ง que ผู้เรียนจะได้รับจากเนื้อหานั้น ๆ ความสามารถด้านต่าง ๆ ในการจัดการกับเนื้อหานั้น ๆ และช่วงจังหวะเวลาที่เฉพาะในการพัฒนาเนื้อหา

1.2 การสืบค้นและรวบรวมเว็บไซต์ ผู้วิจัยมีการเลือกใช้คำที่หลากหลาย มีความหมายเหมือนกันหรือใกล้เคียงกันมากที่สุดในการสืบค้นเว็บไซต์ โดยคำเหล่านั้นจะเกี่ยวข้องกับเมนูหลัก เมนูย่อยที่สืบค้น เพื่อให้การสืบค้นเว็บไซต์ต่าง ๆ ครอบคลุมกับองค์ความรู้ในเนื้อหาสาระวิชาสุขศึกษาและพลศึกษาทั้งหมด และมีความเหมาะสมต่อการเก็บรวบรวมไว้ในแต่ละเมนูของเว็บไซต์และเพื่อให้ผู้สืบค้นได้รับประโยชน์สูงสุด สอดคล้องกับ มธุรส จงชัยกิจ (2544) กล่าวถึง คุณภาพของการจัดหมวดหมู่ความรู้ ที่ได้จากการเลือกและคัดสรรเว็บไซต์ว่า การจัดหมวดหมู่ความรู้ที่เป็นระบบระเบียบจะเอื้ออำนวยประโยชน์และความสะดวกแก่ผู้ใช้ ที่ต้องการแหล่งความรู้ที่เจาะเฉพาะประเด็นที่เกี่ยวข้องกับงานของตน

1.3 การสร้างแผนผังเว็บไซต์ ฐานความรู้สุขศึกษาและพลศึกษาส่งเสริมการเรียนรู้อิเล็กทรอนิกส์ในการศึกษาขั้นพื้นฐาน ส่วนนี้ผู้วิจัยได้ศึกษาการใช้งานและโครงสร้างของเว็บไซต์อื่น ๆ จำนวนมาก เพื่อใช้ประกอบการสร้างเว็บไซต์ ทำให้เห็นตัวอย่างของแผนผังเว็บไซต์ที่หลากหลาย ทั้งข้อดีข้อด้อย ทั้งที่มีความซับซ้อนมากและมีความซับซ้อนน้อย โดยผู้วิจัยได้ตั้งจุดมุ่งหมายว่า ฐานความรู้สุขศึกษาและพลศึกษาส่งเสริมการเรียนรู้อิเล็กทรอนิกส์ในการศึกษาขั้นพื้นฐาน จะเป็นเว็บไซต์ที่สามารถสืบค้นข้อมูลได้ง่าย ไม่ซับซ้อน และก่อให้เกิดมีประโยชน์กับนักศึกษาอย่างสูงสุด จึงได้วางเมนู 3 เมนูหลักไว้ด้านบนและอีก 9 เมนูส่วนของเนื้อหาสาระอยู่ด้านซ้ายของเว็บเพจ ซึ่งจะปรากฏทั้งเมนูหลักและเมนูย่อยให้เลือกเข้าไปศึกษาข้อมูลได้โดยสะดวก ดังที่ ชัยมงคล เทพวงษ์ (2551) ได้กล่าวถึงการออกแบบเว็บไซต์ต้องคำนึงถึงความเหมาะสมกับกลุ่มเป้าหมาย ลักษณะของเว็บไซต์ ความสะดวกในการใช้งาน และยังได้เสนอองค์ประกอบของการออกแบบเว็บไซต์ว่าต้องคำนึงถึงคือ เว็บควรมีรูปแบบที่เรียบง่ายไม่ซับซ้อน ควรใช้รูปแบบเดียวกันตลอดทั้งเว็บไซต์ จัดเตรียมเนื้อหาและข้อมูลที่ผู้ใช้ต้องการให้ถูกต้องและสมบูรณ์ และมีระบบเนวิเกชันที่ใช้งานง่าย ซึ่งสอดคล้อง สุกันยา พวงในเมือง (2551) ที่กล่าวถึง ควรเริ่มจากการวางโครงสร้างของเว็บไซต์ในหน้ากระดาษเพื่อกำหนดหัวข้อหลัก หัวข้อย่อย จำนวนระดับชั้นของเนื้อหา ก่อนการพิจารณา การออกแบบอินเทอร์เฟซ หรือส่วนติดต่อกับผู้ใช้ และการออกแบบใช้ข้อมูลมัลติมีเดียในเว็บเพจ

1.4 การออกแบบส่วนประกอบของหน้าเว็บไซต์ฐานความรู้สุขศึกษาและพลศึกษาส่งเสริมการเรียนรู้อิเล็กทรอนิกส์ในการศึกษาขั้นพื้นฐาน โดยผู้วิจัยได้ศึกษาตัวอย่างของเว็บไซต์อื่น ๆ ประกอบการออกแบบ ทำให้เห็นตัวอย่างของหน้าของเว็บไซต์ที่หลากหลาย ซึ่งมีทั้งจุดเด่นและจุดด้อยที่แตกต่างกัน จากนั้นผู้วิจัยจึงได้ออกแบบกำหนดโครงสร้างของหน้าเว็บไซต์ในแต่ละหน้า ให้เป็นโทสนีชีเยว และในแต่ละเมนูหลัก ออกแบบสีที่ต่างกัน เพื่อความชัดเจนในการแบ่งหัวข้อของแต่ละเมนู ทั้งนี้เน้นให้การออกแบบหัวข้อและแถบภาพของเว็บไซต์ ใช้ตัวอักษรที่ชัดเจนและสามารถอ่านได้ง่าย การวางข้อมูลในตำแหน่งต่าง ๆ ของหน้าโฮมเพจและเว็บเพจ รวมไปถึงการเชื่อมโยงของเว็บไซต์ ทั้งภายในฐานความรู้สุขศึกษาและพลศึกษาส่งเสริมการเรียนรู้อิเล็กทรอนิกส์ในการศึกษาขั้นพื้นฐานและแหล่งข้อมูลภายนอก เพื่อแสดงให้เห็นถึงภาพรวมของเว็บไซต์ สอดคล้องกับ สุกันยา พวงในเมือง (2551) ที่กล่าวถึง การออกแบบโครงสร้างเว็บไซต์ เป็นสิ่งสำคัญประการหนึ่งในการพัฒนามัลติมีเดียบนเว็บ เพราะช่วยทำให้มองเห็นความสัมพันธ์ของข้อมูลที่มีอยู่บนโครงสร้างสะดวกต่อการจัดการกับการไหลของข้อมูลมัลติมีเดีย ซึ่งชัยมงคล เทพวงษ์ (2551) ได้กล่าวถึง หลักการออกแบบเว็บไซต์ว่า หน้าตาของเว็บไซต์จะต้องมีความสัมพันธ์กับคุณภาพขององค์ประกอบต่าง ๆ และการออกแบบและเรียบเรียงเนื้อหาเป็นไปอย่างรอบคอบ มีคุณภาพถูกต้องและเชื่อถือได้ รวมไปถึงระบบการทำงานต่าง ๆ ในเว็บไซต์ต้องมีความแน่นอนและทำหน้าที่ได้อย่างถูกต้อง ซึ่งสอดคล้องกับ วิทยา เรืองพรวิสุทธ์ (2540) กล่าวถึง หลักการออกแบบเว็บที่ดี ไม่ได้หมายถึงเว็บเพจที่มีข้อมูลจำนวนมากหรือมีรูปภาพที่สวยงามเท่านั้น แต่ควรเป็นแหล่งข้อมูลที่มีประโยชน์ มีขนาดกะทัดรัด มีการจัดวางที่เข้าใจง่าย หากมีรูปภาพไม่ควรใช้ภาพที่มีความจำมากนัก การออกแบบสีพื้นหลัง สีของตัวอักษรและขนาดของตัวอักษร ควรมีขนาดที่เหมาะสมสามารถอ่านได้ง่าย และขนาดของข้อมูลมีความยาว 1-3 หน้าจอภาพ

1.5 การจัดทำเว็บไซต์ฐานความรู้สุขภาพศึกษาและพลศึกษาส่งเสริมการเรียนรู้อิเล็กทรอนิกส์ในการศึกษาขั้นพื้นฐาน ในส่วนนี้ผู้วิจัยมีการตรวจสอบการเชื่อมโยงไปยังเว็บไซต์ต่าง ๆ ก็มีความสำคัญและมีความจำเป็นอย่างยิ่งในการพัฒนาฐานความรู้ ๆ จึงต้องตรวจสอบให้ละเอียดรอบคอบในการเชื่อมโยงไปยังเว็บไซต์ต่าง ๆ หลาย ๆ ครั้ง ควรอัปเดตเว็บเป็นประจำ จะทำให้ผู้ใช้งานเกิดความมั่นใจว่าเว็บไซต์ยังมีผู้รับผิดชอบ ดูแล ซึ่ง สอดคล้องกับ จิตเกษม พัฒนาศิริ (2539) ที่กล่าวว่า ถ้าข้อมูลที่นำมาแสดงบนเว็บมีเนื้อหามากเกินไป และเว็บเพจที่สร้างขึ้นไม่สามารถนำข้อมูลทั้งหมดมาแสดงได้ อันเนื่องมาจากสาเหตุใด ๆ ก็ตาม ถ้าทราบแหล่งข้อมูลอื่นที่สามารถให้ความกระจ่างแก่ผู้ใช้ได้ ควรที่จะนำเอาแหล่งข้อมูลนั้นมาสร้างเป็นจุดเชื่อมโยงเพื่อที่ผู้ใช้จะได้ค้นหาข้อมูลได้อย่างถูกต้องและกว้างขวางยิ่งขึ้น การสร้างจุดเชื่อมโยงนั้นสามารถจัดทำในรูปของตัวอักษรหรือรูปภาพก็ได้ แต่ควรที่จะแสดงจุดเชื่อมโยงให้ผู้ใช้สามารถเข้าใจได้ง่าย

2. ความพึงพอใจต่อฐานความรู้ ๆ

2.1 ความพึงพอใจด้านเนื้อหา ในส่วนนี้ครู อาจารย์ ผู้สอนวิชาสุขภาพศึกษาและพลศึกษา มีระดับความพึงพอใจมาก ถึง มากที่สุด โดยมีความคิดเห็นว่า มีการจัดวางเนื้อหาได้อย่างเป็นหมวดหมู่ง่ายต่อการใช้งาน มีการสรุปของแต่ละเว็บไซต์ได้อย่างถูกต้อง เหมาะสมสำหรับการนำไปใช้ในการจัดการเรียนการสอน หรือศึกษาหาความรู้เพิ่มเติมด้วยตนเอง มีประโยชน์ต่อการปฏิบัติงาน มีความง่ายของเนื้อหาและปริมาณที่เหมาะสม เนื้อหามีความหลากหลายและทันสมัยน่าสนใจ ส่งเสริมให้เกิดการค้นคว้าหาความรู้เพิ่มเติมบนเครือข่ายโลก มีการอ้างอิงแหล่งที่มาของข้อมูลอย่างชัดเจน ทั้งนี้ผู้วิจัยมีการพัฒนาฐานความรู้ได้มีการศึกษา หลักการ แนวคิด ในการเรียนรู้โดยใช้ฐานความรู้ และศึกษาเกี่ยวกับเนื้อหาสาระวิชาสุขภาพศึกษาและพลศึกษา และงานวิจัยที่เกี่ยวข้องจากเอกสาร และเว็บไซต์ต่าง ๆ ทั้งในและต่างประเทศ จากนั้นได้สรุปข้อมูลจากการศึกษา ค้นคว้าและกำหนดเป็นเมนูหลัก เมนูย่อยของฐานความรู้สุขภาพศึกษาและพลศึกษาส่งเสริมการเรียนรู้อิเล็กทรอนิกส์ในการศึกษาขั้นพื้นฐาน ได้จัดทำโครงสร้างฐานความรู้ ๆ สคริปต์เนื้อหา ก่อนสร้างเว็บไซต์จริง โดยผ่านการตรวจสอบความถูกต้อง เหมาะสมจากคณะกรรมการที่ปรึกษาวิทยานิพนธ์ในทุกขั้นตอน ซึ่งสอดคล้องกับ พนิตนาฎ ชูฤกษ์ (2549) ที่ได้สรุปขั้นตอนในการสร้างและพัฒนาฐานความรู้ไว้ว่า อันดับแรกต้องศึกษาหลักการออกแบบและพัฒนาเว็บไซต์จากตำรา เอกสาร สิ่งพิมพ์ต่าง ๆ แล้วจึงรวบรวมแบบฝึกหัด แบบทดสอบ แผนการสอนและข้อมูลความรู้ต่าง ๆ ที่เป็นประโยชน์จากแหล่งความรู้ที่หลากหลาย มาจัดลำดับและบรรจุในฐานความรู้ หลังจากนั้นจึงดำเนินการออกแบบโครงสร้างฐานความรู้และสร้างสตอรี่บอร์ดโดยนำเนื้อหาสาระทั้งหมดที่จะบรรจุในฐานความรู้มานำเสนอในรูปของเว็บเพจตามที่เขียนไว้ในโครงสร้าง แล้วจึงดำเนินการพัฒนาฐานความรู้ตามสตอรี่บอร์ดโดยใช้โปรแกรมต่าง ๆ จึงทำให้ฐานความรู้มีเนื้อหาถูกต้องตามหลักวิชา ครอบคลุมครบถ้วนเนื้อหาในแต่ละเมนูสามารถนำไปศึกษาค้นคว้า หาความรู้และนำไปใช้ประโยชน์ตรงตามความต้องการของผู้ใช้ ซึ่งสอดคล้องกับ Nichols et al. (Nichols et al. 1995 อ้างในจักรพงษ์ เจือจันทร์, 2543) ที่กล่าวว่า การออกแบบเว็บเพจที่ดี ควรพิจารณาถึงเนื้อหาในการนำเสนอผ่านเว็บเพจนั้น ควรจะพิจารณาว่าเป็นข้อมูลที่อยู่ในความสนใจหรือเกี่ยวข้องของผู้ชมหรือไม่

2.2 ด้านการใช้ในการจัดการเรียนการสอน ในส่วนนี้ครู อาจารย์ ผู้สอนวิชาสุขศึกษาและพลศึกษา มีระดับความพึงพอใจมากที่สุด โดยมีความคิดเห็นว่าฐานความรู้ ๖ นี้เป็นแหล่งค้นคว้าหาความรู้เพิ่มเติมได้ด้วยตนเองและตลอดเวลา นอกจากการอ่านหนังสือและตำรา โดยข้อมูลในฐานความรู้ ๖ มีข่าวสารที่ทันสมัยและมีส่วนช่วยในการพัฒนาการจัดการเรียนการสอนได้เป็นอย่างดี สืบเนื่องจากการพัฒนาฐานความรู้๖ ในการวิจัยครั้งนี้ ภายในเมนูหลักต่าง ๆ ทั้ง 8 เมนู อาทิ เช่น เมนูหลักสูตร เมนูวิธีการสอน เมนูแผนการสอน มีการคัดเลือกเนื้อหาสาระที่เหมาะสมและครอบคลุมองค์ความรู้ในการจัดการเรียนการสอนวิชาสุขศึกษาและพลศึกษาในระดับการศึกษาชั้นพื้นฐาน อีกทั้งข้อมูลภายในเมนูต่าง ๆ เหล่านี้มีส่วนช่วยให้ผู้ที่เข้ามาศึกษาและเยี่ยมชมนำไปเป็นตัวอย่างในการจัดกิจกรรมการเรียนรู้หรือเป็นตัวอย่างในการพัฒนาหลักสูตรและพัฒนาแผนการสอนได้เป็นอย่างดี

ประเด็นที่น่าสังเกตในบางเมนู คือ ครู อาจารย์ ผู้สอนวิชาสุขศึกษาและพลศึกษาไม่ค่อยนิยมการจัดทำวิจัยในชั้นเรียน ซึ่งข้อมูลเหล่านี้เป็นประโยชน์อย่างยิ่งในการทำวิจัย แต่อาจเป็นเพราะข้อมูลเหล่านี้ Link จากต่างประเทศเป็นภาษาอังกฤษ จึงทำให้ครู อาจารย์ ผู้สอนวิชาสุขศึกษาและพลศึกษามีความสนใจที่จะศึกษาน้อยกว่าในบางเว็บไซต์ที่นำเสนอเป็นหัวข้อที่สั้นและกระชับ มีภาพประกอบซึ่งทำให้อ่านและเข้าใจได้ง่าย ควรได้รับการพัฒนาเนื่องจากภาษาอังกฤษมีความสำคัญต่อครูและบุคลากรทางการศึกษาเป็นอย่างยิ่งในปัจจุบัน โดยเฉพาะปี 2558 นี้ ประเทศไทยก้าวเข้าสู่ประชาคมอาเซียนแล้ว จะเห็นได้ว่าในสถาบันการศึกษาในทุกระดับ มุ่งพัฒนาผู้เรียนให้มีความรู้และทักษะการใช้ภาษาอังกฤษมากขึ้น ซึ่งตรงกับกระทรวงศึกษาธิการ (2558) ได้กล่าวถึงการเตรียมความพร้อมเข้าสู่ประชาคมอาเซียนของกระทรวงศึกษาธิการ ว่า การพัฒนาครูเป็นปัจจัยหลักในการพัฒนาคุณภาพการศึกษา ควรส่งเสริมการสอนเป็นภาษาอังกฤษซึ่งเป็นภาษาที่เป็นทางการของอาเซียน และพัฒนาสื่อการเรียนการสอนโดยใช้เทคโนโลยีสารสนเทศ และจัดการสิ่งแวดล้อมในสถานศึกษาให้เอื้อต่อการเรียน ดังนั้นผู้วิจัยจึงเห็นความสำคัญของการเพิ่มโอกาสในการพัฒนาทักษะด้านการใช้ภาษาอังกฤษไปควบคู่กับพัฒนาความรู้ด้านสุขศึกษาและพลศึกษาในคราวเดียวกัน

2.3 ด้านเทคโนโลยีและรูปแบบการนำเสนอ ในด้านนี้ ครู อาจารย์ ผู้สอนวิชาสุขศึกษาและพลศึกษา มีระดับความพึงพอใจมากที่สุด โดยมีความคิดเห็นว่าฐานความรู้ ๖ มีการออกแบบหน้าเว็บนำเสนอใจชวนให้ติดตามศึกษา มีการจัดวางหน้าจอเหมาะสม สวยงาม ภาษาที่ใช้สื่อความหมายชัดเจน เข้าใจง่าย รูปแบบตัวอักษรที่ใช้ชัดเจนอ่านง่าย ใช้สีและภาพประกอบเหมาะสมสวยงามและกลมกลืนกันได้อย่างดี สอดคล้องกับ Nichols et al ได้กล่าวถึงลักษณะของการออกแบบเว็บเพจที่ดี (Nichols et al. 1995 อ้างใน จักรพงษ์ เจือจันทร์, 2543) ควรพิจารณาถึง การใช้รูปแบบของตัวอักษรและกราฟิก จะทำให้เว็บเพจมีความน่าสนใจและประทับใจเมื่อเข้ามาครั้งแรก ซึ่งเป็นสิ่งที่ทำให้นักออกแบบเป็นอย่างดี และการใช้สีนั้นไม่จำกัดเพียงแต่รูปภาพหรือกราฟิกเท่านั้น หากแต่รวมถึงการใช้สีของตัวอักษรด้วย แต่ทั้งนี้ การเลือกใช้จะต้องเหมาะสมและสอดคล้องกับเนื้อหาด้วย ทั้งนี้ขนาดของตัวอักษร ในการออกแบบเว็บเพจนั้น นอกจากภาษา HTML แล้วยังมีซอฟต์แวร์หรือโปรแกรมสำเร็จรูปมากมายให้เลือกใช้ ซึ่งแต่ละชนิดนั้นสามารถกำหนดรูปแบบและขนาดของตัวอักษรได้หลายแบบ ดังนั้นในการออกแบบผู้ออกแบบสามารถ

เลือกรูปแบบและขนาดตัวอักษร ได้ตามความเหมาะสม เช่น ส่วนที่เป็นเนื้อหาที่ใช้อักษรขนาดเล็ก ส่วนที่เป็นหัวเรื่องก็ใช้ตัวอักษรขนาดใหญ่ขึ้นมาและอาจจะมิลีที่แตกต่างจากเนื้อหาทั้งนี้เพื่อให้ผู้อ่านสามารถแยกแยะได้โดยง่าย

ข้อเสนอแนะ

ข้อเสนอแนะในการนำผลการวิจัยไปใช้

1. การสำรวจเนื้อหาสาระของฐานความรู้ ๙ ส่วนใหญ่พบว่า ครู อาจารย์ ผู้สอนวิชาสุขศึกษาและพลศึกษาส่วนใหญ่จะใช้ในการเป็นแหล่งค้นคว้าข้อมูล เป็นตัวอย่างในการจัดกิจกรรม เป็นแนวทางในการสอน ซึ่งครู อาจารย์ ผู้สอนวิชาสุขศึกษาและพลศึกษาควรจัดเตรียมหัวข้อเรื่องที่นำเสนอไว้ก่อนที่จะใช้ฐานความรู้ ๙ ซึ่งจะสามารถทำให้สืบค้นได้สะดวกมากขึ้น ในการใช้ฐานความรู้ที่ได้รับการจัดกลุ่มแยกเป็นหมวดหมู่และมีความหลากหลายของข้อมูล เพื่อให้ครู อาจารย์ ผู้สอนวิชาสุขศึกษาและพลศึกษาสามารถศึกษาและเลือกใช้ตามความเหมาะสมและตรงกับความต้องการ

2. การสำรวจความพร้อมด้านเทคโนโลยี ก่อนที่ครู อาจารย์ ผู้สอนวิชาสุขศึกษาและพลศึกษาจะนำฐานความรู้ ๙ ไปใช้ในการจัดการเรียนการสอน ควรสำรวจความพร้อมด้านเทคโนโลยี ทั้งตัวผู้สอนเองและความพร้อมด้านอุปกรณ์ของสถานศึกษา

3. ครู อาจารย์ ผู้สอน วิชาสุขศึกษาและพลศึกษา ควรมีทักษะความรู้ความสามารถในการใช้ภาษาอังกฤษ เนื่องจากข้อมูลในฐานความรู้ ๙ ที่พัฒนาขึ้นนั้นเป็นภาษาอังกฤษ

ข้อเสนอแนะในการทำวิจัยครั้งต่อไป

1. วิธีการประชาสัมพันธ์การใช้ฐานความรู้ ๙ พบว่า การประชาสัมพันธ์แบบส่งหนังสือขอความอนุเคราะห์เก็บข้อมูลที่ใช้ในการวิจัยและรายละเอียดการเข้าเยี่ยมชมและประเมินเว็บไซต์ฐานความรู้ สุขศึกษาและพลศึกษาส่งเสริมการเรียนรู้อิเล็กทรอนิกส์ในการศึกษาขั้นพื้นฐานด้วยตนเองถึงกลุ่มตัวอย่างนั้น โดยเชิญชวนให้เข้ามาเยี่ยมชมและประเมินฐานความรู้ ๙ ระหว่างวันที่ 1 ตุลาคมถึง 31 ธันวาคม พ.ศ. 2558 เป็นช่วงเวลาทั้งสิ้น 3 เดือน มีระยะเวลาในการเก็บรวบรวมข้อมูลไม่เหมาะสมและมีระยะเวลาในการเก็บข้อมูลน้อยเกินไป จึงเป็นผลกระทบให้จำนวนของกลุ่มตัวอย่างที่ต้องการมีน้อย มีจำนวนเพียง 226 คน และจากจำนวนดังกล่าวผู้ที่อาจจะมีผู้ที่มาเยี่ยมชมฐานความรู้ ๙ มากกว่า 1 ครั้ง ซึ่งไม่สามารถระบุจำนวนที่แท้จริงได้ ทั้งนี้กลุ่มตัวอย่างที่ตอบแบบสอบถามออนไลน์มีจำนวน 49 คน จาก 226 คน ที่มาเยี่ยมชม จะเห็นได้ว่ามีสัดส่วนไม่ถึงร้อยละ 50 ของผู้เข้าเยี่ยมชมฐานความรู้ สืบเนื่องจากผู้วิจัยส่งหนังสือขอความอนุเคราะห์เก็บข้อมูลที่ใช้ในการวิจัยและรายละเอียดการเข้าเยี่ยมชมและประเมินเว็บไซต์ฐานความรู้ ๙ นั้น เพียง 8 สถาบัน การศึกษาในกรุงเทพมหานคร ซึ่งไม่ครอบคลุมทั่วทั้งประเทศ จึงเป็นผลให้จำนวนของกลุ่มตัวอย่างไม่เพียงพอกับความต้องการซึ่งควรมีผู้เข้ามาตอบแบบสอบถามออนไลน์มากกว่า 113 คน ทั้งนี้ผู้วิจัยควรเพิ่มเวลาในการเก็บรวบรวมข้อมูลให้มากขึ้น โดยการประชาสัมพันธ์

ให้ทั่วถึงทุกจังหวัดที่มีครู อาจารย์ ผู้สอนวิชาสู่ศึกษาและพลศึกษาในการศึกษาขั้นพื้นฐาน จะทำให้ได้ ข้อมูลงานวิจัยที่สมบูรณ์มากกว่านี้

2. งานวิจัยนี้มุ่งเน้นให้เป็นต้นแบบของการพัฒนาฐานความรู้สู่ศึกษาและพลศึกษา ส่งเสริม การเรียนรู้อิเล็กทรอนิกส์ในการศึกษาขั้นพื้นฐาน ดังนั้นจึงควรมีการวิจัยเพื่อการประเมินผลการใช้ฐาน ความรู้สู่ศึกษาและพลศึกษาส่งเสริมการเรียนรู้อิเล็กทรอนิกส์ในการศึกษาขั้นพื้นฐานหลังการนำไปใช้งาน จริงในการเรียนการสอนกับนักเรียน นิสิต นักศึกษา เพื่อการพัฒนาในด้านอื่น ๆ ต่อไป

3. ควรจะมีการวิจัยพัฒนาฐานความรู้ส่งเสริมการเรียนรู้อิเล็กทรอนิกส์ในการศึกษาขั้นพื้นฐาน ในสาขาวิชาอื่น ๆ เพื่อเป็นประโยชน์กับครู อาจารย์ ในการจัดการเรียนการสอนต่อไป

รายการอ้างอิง

ภาษาไทย

กระทรวงศึกษาธิการ. (2558). *การเตรียมความพร้อมเข้าสู่ประชาคมอาเซียนในปี 2558 ของกระทรวง ศึกษาธิการ*. สืบค้นจาก <http://www.moe.go.th/moe/th/news/detail.php?NewsID=29058&Key=hotnews>

กิดานันท์ มลิทอง. (2544). *สื่อการสอนและฝึกอบรม: จากสื่อพื้นฐานถึงสื่อดิจิทัล*. กรุงเทพมหานคร: ศูนย์หนังสือจุฬาลงกรณ์มหาวิทยาลัย.

จักรพงษ์ เจือจันทร์. (2543). *การศึกษาการออกแบบเว็บเพจของโรงเรียนในโครงการเครือข่ายคอมพิวเตอร์ เพื่อโรงเรียนไทย*. (วิทยานิพนธ์ ครุศาสตรมหาบัณฑิต). สาขาหลักสูตรและการสอน จุฬาลงกรณ์มหาวิทยาลัย.

จิตเกษม พัฒนาศิริ. (2539). *เริ่มสร้างโฮมเพจด้วย HTML*. กรุงเทพมหานคร: วิตตี้กรุ๊ป.

ชัยมงคล เทพวงษ์. (2551). *หลักการออกแบบเว็บไซต์*. สืบค้นจาก <http://www.chaiwbi.com/501/5101.html>

นาตยา บิลันธนานนท์. (2545). *จากมาตรฐานสู่ชั้นเรียน*. กรุงเทพมหานคร : ไทยวัฒนาพานิช.

พนิตนาฎ ชูฤกษ์. (2549). *การพัฒนาฐานความรู้ทักษะการอ่านภาษาอังกฤษ เพื่อส่งเสริมการเรียนการสอน ด้วยอิเล็กทรอนิกส์*. (วิทยานิพนธ์ศึกษาศาสตรดุษฎีบัณฑิต). สาขาหลักสูตรและการสอน มหาวิทยาลัยเกษตรศาสตร์.

มธุรส จงชัยกิจ. (2544). *การออกแบบเว็บไซต์ทางการศึกษา*. สืบค้นจาก <http://158.108.78.106/Home/Maturos/myweb1/web2.htm>

วิทยา เรื่องพรวิสุทธิ. (2540). *เรียนรู้ภาษา HTML กับการเขียนโฮมเพจสำหรับผู้เริ่มต้น*. กรุงเทพมหานคร: ซีเอ็ดยูเคชั่น.

ศูนย์เทคโนโลยีอิเล็กทรอนิกส์และคอมพิวเตอร์แห่งชาติ. (2543). *CAI on Web*. สืบค้นจาก <http://www.nkw.ac.th/courseware/www.nectec.or.th/courseware/cai/index.html>

ภารดี ศรีสัต และนาย ปิณฑานนท์

สุกัญญา พวงในเมือง. (2551). การออกแบบและการพัฒนามัลติมีเดีย. สืบค้นจาก <http://learners.in.th/blog/dramatwo8/65433>

ผู้เขียน

อาจารย์ภารดี ศรีสัต โรงเรียนสาธิตจุฬาลงกรณ์มหาวิทยาลัย ฝ่ายประถม

อีเมล: paradee77@yahoo.com

รองศาสตราจารย์ ดร.นายยา ปิณฑานนท์ สาขาวิชาหลักสูตรและการสอน ภาควิชาการศึกษา

คณะศึกษาศาสตร์ มหาวิทยาลัยเกษตรศาสตร์