



หลักธรรมสำหรับกลุ่มผู้ปกครองและประชาชนทั่วไป Dhamma Principles for Parents and General Public

บุญเลิศ จีระภัทร์^๑

บทคัดย่อ

การศึกษาวิจัยหลักธรรมเพื่อการแก้ปัญหาและพัฒนาคุณภาพชีวิตสำหรับประชาชนทั่วไปและผู้ปกครอง เป็นการวิจัยคุณภาพที่ศึกษาค้นคว้าเอกสาร จัดเก็บข้อมูลด้วยการสัมภาษณ์จากผู้ทรงคุณวุฒิ คณบดี ๗ ท่าน ผู้ทรงคุณวุฒิพระสงฆ์ ๕ ท่าน พระภิกษุผู้เผยแผ่ธรรม ๑๔ รูป และประชาชน ๕ คน ผู้เข้าวัดและครูผู้บริหารโรงเรียน ๑๐ คน ทั้งในกรุงเทพมหานคร และภาคต่างๆ ข้อมูลที่จัดเก็บ ได้แก่ ปัญหาการทำร้ายร่างกาย การฉ้อโกง การขาดระเบียบวินัย การขาดความกตัญญูกตเวที อกบายมุข ด้านการพนัน ยาเสพติด กับสาเหตุของปัญหาในแต่ละด้าน วิธีการแก้ปัญหาและหลักธรรมที่ใช้แก้ปัญหาและพัฒนาคุณภาพชีวิตสำหรับประชาชนทั่วไปและผู้ปกครอง ผลการวิจัยพบว่า

ปัญหาและสาเหตุของปัญหามีความซับซ้อนเชื่อมโยงกัน โดยปัญหาของประชาชนและผู้ปกครองเป็นสาเหตุของปัญหาหลายปัญหา และปัญหาต่างๆ หลายปัญหาเป็นเหตุของปัญหาเดียวกัน รวมทั้งสาเหตุของปัญหาทำให้การแก้ปัญหาต้องใช้วิธีการแก้ปัญหาอย่างมีขั้นตอนและวิธีการหลากหลายในการแก้ปัญหาที่สอดคล้องกับสาเหตุของปัญหาการที่ชุมชนมีความหลากหลาย สังคมมีการเปลี่ยนแปลงอย่างรวดเร็วความทันสมัยเทคโนโลยี วัฒนธรรมต่างประเทศ และวิถีชีวิตจากทั่วทุกมุมโลกและเมืองใหญ่มาสู่ชุมชนที่ประชาชนและผู้ปกครองอาศัยอยู่ ดังนั้น การแก้ปัญหาจึงต้องอาศัยความร่วมมือของกลุ่มต่างๆ ในสังคม อาทิ สถาบันการศึกษา วัด ชุมชน รัฐ และสื่อมวลชน

หลักธรรมที่ใช้แก้ปัญหาจึงต้องใช้หลักธรรมหลายหลักธรรม เพื่อให้เกิดการแก้ปัญหาอย่างเป็นขั้นตอนและเป็นระบบ มีประสิทธิภาพในการแก้ปัญหาให้เป็นไปโดยสมัครใจในการพัฒนาจิตของผู้คน ในการดำเนินชีวิตเพื่อให้ชีวิตความเป็นอยู่ที่สามารถพึ่งพาตนเองได้ เป็นคนดี ซื่อสัตย์สุจริต ซื่อตรง สร้างประโยชน์แก่สังคมช่วยพัฒนาสังคม และสมาชิกที่ดีพึงประสงค์ของสังคม หลักธรรมที่ใช้แก้ปัญหาและพัฒนาจิตของประชาชนทั่วไปและผู้ปกครอง ได้แก่ สติสัมปชัญญะ โยนิโสมนสิการ เบญจศีลเบญจธรรม กฏแห่งกรรม มัชฌิมาปฏิบัติ ไตรลักษณ์ อริยสัจ ๔ มรรคมืองค์ ๘ สัมปยุตธรรม สันโดษ พรหมวิหารธรรม อิทธิบาท ๔ ฆราวาสธรรม สังคหวัตถุ ๔ ทิศ ๖ ปฏิจจสมุปาท กุศลกรรมบถ ๑๐ กัลยาณมิตร หิริ โอตตัปปะ เป็นต้น

คำสำคัญ : การพัฒนาคุณภาพชีวิต, พัฒนาจิต.

^๑คณะครุศาสตร์ มหาวิทยาลัยมหาจุฬาลงกรณราชวิทยาลัย.



Abstract

A study on Dhamma principles for solving problems and developing life quality of people and parents was a qualitative study. The data used in the study were obtained from in-depth-interview with 7 lay-experts, 5 monk-experts, 14 missionary monks, 5 Buddhists, and 10 teachers and school administrators in Bangkok and other areas. The data were focused on physical abuse, cheating, undisciplined, lack of gratitude, gambling, and drugs including causes of problems, problem solution, and Dhamma principles for solving problems and developing life quality.

The results of the study found that:

Problems and causes of the problems were complicated and interrelated to problems of people and parents. Some problems became a cause and causes of another problem. Problem solutions must have steps, procedures and methods relevant to the causes of problems. Since communities consisted of variety of people, society was changing rapidly, and cross-cultures around the world came to communities, so, problem solving must have cooperation from several sectors, such as schools, temples, communities, mass medias.

Since there were lots of problems, the Dhamma principles used to solve those problems should be varied to cope with each problem appropriately and effectively. To solve the problem depends on each person's decision in order to live a life by himself, to be a good man, honest, sincere, and to sacrifice oneself for the benefits of society. The Dhamma principles for solving problems and mental developing of people and parents are: Mindfulness and Clear Comprehension, Proper Attention, Five Precepts, Five Virtues, Laws of Kamma, The Middle Path, Three Common Characteristics, The Four Noble Truths, The Eightfold Path, Suppurisa Dhamma, Contenment, Brahmavihara Dhamma, Iddhipada, Gharavasa Dhamma, Sangahavatthu Dhamma, Directions, Paticcasamuppada, Wholesome Cause of Action, Kalyanamitta, Shame and Moral dread.

Keywords: Life quality development, Mental development



ความเป็นมาและความสำคัญของปัญหา

จากการเปลี่ยนแปลงทางสังคมไปอย่างรวดเร็วในยุคโลกาภิวัตน์ ทำให้เกิดการเผยแผ่วัฒนธรรมจากสังคมหนึ่งไปสู่อีกสังคมหนึ่ง ทั้งจากเมืองสู่ชนบท จากเมืองใหญ่สู่เมืองเล็ก จากประเทศหนึ่งสู่อีกประเทศหนึ่ง จากสังคมในประเทศตะวันตกสู่สังคมในประเทศตะวันออก โดยเฉพาะสังคมตะวันตกและตะวันออกสู่สังคมไทย ทำให้เกิดการเปลี่ยนแปลงในด้านต่างๆ ของวิถีชีวิตสำหรับคนไทย จากการอยู่รวมเป็นครอบครัวใหญ่ แยกออกเป็นครอบครัวเดี่ยว จากชีวิตที่ดำเนินตามแนวทางสันโดษและรักความสงบ เปลี่ยนผ่านมาเป็นชีวิตที่พึ่งพาเทคโนโลยี และวัตถุจากการบริโภคพืชผักและอาหารที่มีอยู่ตามธรรมชาติ และคนไทยปลูกเอง มาเป็นการบริโภคอาหารสำเร็จรูปและอาหารสกัด (อาหารเสริมจากต่างประเทศ) การส่งเสริมหรือสนับสนุนการใช้จ่ายของประชาชนในการกู้ยืมเงิน ส่งผลให้เกิดการใช้จ่ายของประชาชนเพิ่มสูงขึ้น อันหมายความว่า การก่อหนี้ ซึ่งนำไปสู่กระแสของการบริโภคนิยม

นอกจากนั้นกระแสการบริโภคนิยมยังนำไปสู่การใช้จ่ายอย่างมากมายของคนในสังคม ส่งผลให้เกิดปัญหาสังคม อาทิ ปัญหายาเสพติด ปัญหาหนี้สิน ปัญหาอาชญากรรม ปัญหาโสเภณี และการคดโกง เพิ่มขึ้นมากกว่ากาลที่ผ่านมาปัญหาที่เพิ่มขึ้นในสังคมไทย หลักธรรมที่สามารถนำมาใช้ในการดำเนินชีวิตประจำวัน เพื่อลดหรือบรรเทาปัญหาที่เกิดขึ้นนี้ ยกตัวอย่างเช่น โอวาทปาติโมกข์ อันเป็นเรื่องที่ควรรู้ในการนำมาปฏิบัติใช้ในชีวิตประจำวัน ตามที่พระพุทธองค์ทรงประทานในวันมาฆบูชา ซึ่งประกอบด้วย ความอดทนอดกลั้น ไม่กล่าวร้ายใคร ไม่ล้างผลาญอยู่ในระเบียบวินัย การรู้จักประมาณ การอยู่ในที่อันสงบ และการยกระดับจิตใจให้สูงขึ้น สัมปยุตธรรม อันเป็นธรรมสำหรับ

คนดี มีธรรม ๗ อย่าง ได้แก่ รู้จักเหตุ รู้จักผล อันเป็นหลักที่เป็นบรรทัดฐานเบื้องต้นในการสวหาเหตุพบเหตุ แล้วสวหาผล เพื่อจะได้รู้ว่าเหตุอย่างนี้จะมีผลอย่างไร และหากเห็นผลเกิดขึ้นอยู่ให้หาที่มาหรือเหตุที่เป็นปัจจัยให้เกิดสิ่งนี้ขึ้น การรู้เหตุผลของเรื่องต่างๆ ทำให้ไม่เป็นผู้งมงาย ไม่ถูกหลอกง่าย ไม่ถูกชักจูงไปในทางที่ผิด รู้จักตนเอง เป็นการรู้จักฐานะของตน รู้จักประมาณในการหาในการเก็บ การใช้ การกิน การนุ่งห่ม การประกอบกิจการงานให้พอดีไม่ก่อ ให้เกิดความทุกข์ ความเดือดร้อน รู้จักเวลาว่า เวลานี้ควรทำอะไร เช่น เวลาฟังธรรม เวลาสวดมนต์ ภาวนา เวลานั่งสงบจิต เวลาสนทนาธรรม รู้จักใช้เวลาให้เป็นประโยชน์ ในการศึกษา ในการทำงาน ในการละความชั่ว เพื่อให้เกิดคุณค่าแก่ชีวิต รู้จักประชุมชน เป็นการเข้าร่วมสังคมที่ควรร่วม การแต่งตัวให้พอเหมาะสม เช่น เวลาเข้าร่วมงานศพ ควรแต่งกายสีดำ งานมงคลควรแต่งกายสีสดใส กลุ่มชนหรือสังคมใดควรเข้าร่วมจึงจะเกิดประโยชน์และชุมชนใดสังคมใด ไม่ควรเข้าร่วมเพราะเกิดโทษ รู้จักบุคคลเป็นการคบคน ควรคบคนดีหรือบัณฑิต ไม่คบคนชั่ว คนที่ไม่อยู่ในศีลในธรรม

การนำหลักธรรมทางพระพุทธศาสนามาใช้เพื่อทำให้ประชาชนคนในสังคมเป็นคนดีของสังคมทำประโยชน์ต่อสังคมครองตนในสังคม ครองตนครองเรือนให้เป็นครอบครัวที่สมบูรณ์ สามารถเลี้ยงดูบุตรหลานให้เป็นคนดีของสังคมและทำงานร่วมกับผู้อื่น และสำหรับคนงานและนายจ้างสามารถสร้างงานสร้างผลผลิตให้กับชุมชนและสังคม เมื่อคนในสังคมและครอบครัวมีหลักธรรมนำชีวิตและมีความพร้อมต่อการเปลี่ยนแปลง ย่อมจะทำให้เกิดประโยชน์แก่ชุมชนและสังคม สามารถดำรงตนดำเนินชีวิตและทำให้สังคมไทยพัฒนาและเจริญไปพร้อมกับการเปลี่ยนแปลงของกระแสโลกาภิ



วัดน์ และสร้างสังคมที่ต้งามไม่มีปัญหา ดังนั้นการ
สร้างหลักธรรมและการนำหลักธรรมที่เหมาะสม
มาใช้กับบุคคลประชาชนทั่วไปในสังคมย่อมจะทำ
ให้ประชาชนในสังคมเป็นคนดี และเป็นคู่ครองที่
ดี พ่อแม่ที่ดี มีผลให้สังคมมีความสุข
ครอบครัวมีความอบอุ่น สามารถอบรมเลี้ยงดู
บุตรหลานให้เป็นคนดีของสังคม และ
ประเทศชาติสืบไป

วัตถุประสงค์ของโครงการวิจัย

เพื่อรวบรวม เรียบเรียงหลักธรรม
ตามหลักพระพุทธศาสนาที่เหมาะสมกับ
ผู้ปกครองและประชาชนที่สามารถนำไปใช้
ประโยชน์ในชีวิตประจำวัน สามารถดำรงตน
ดำเนินชีวิตเป็นคนดี ทำให้สังคมไทยและ
ครอบครัวเป็นสังคมที่ดี และครอบครัวที่อบอุ่น

ขอบเขตของการวิจัย

การวิจัยศึกษาวิจัยหลักธรรม
สำหรับกลุ่มประชาชนทั่วไปและผู้ปกครอง ด้วย
การเก็บข้อมูลจากเอกสาร ข้อมูลและงานวิจัยที่
เกี่ยวข้องและสัมภาษณ์พระเถระผู้ใหญ่และ
ผู้ทรงคุณวุฒิตลอดจนประชาชนและผู้ปกครอง
เพื่อนำข้อมูลมาวิเคราะห์ สังเคราะห์ และสรุปหา
หลักธรรมที่เหมาะสมกับประชาชนทั่วไปและ
ผู้ปกครองในการนำมาใช้ในชีวิตประจำวัน

วิธีดำเนินการวิจัย

การวิจัยครั้งนี้เป็นการวิจัยเชิงสำรวจ
(Survey Research) โดยวิธีการศึกษา คือ

๑. ศึกษา ค้นคว้า จากเอกสาร
(Documentary Study) เป็นการศึกษา ค้นคว้า
ข้อมูลจากพระไตรปิฎก หนังสือ วารสาร
บทความ วิทยานิพนธ์ และงานวิจัยที่เกี่ยวข้อง

๒. ศึกษาภาคสนาม (Field Study)
ด้วยการสัมภาษณ์ พระเถระผู้ใหญ่ และ

ผู้ทรงคุณวุฒิซึ่งเป็นผู้มีความรู้ เข้าใจหลักธรรม
และใช้เทศนาสั่งสอนประชาชน และประชาชน
ผู้ปกครอง พร้อมกับนำข้อมูลจากการค้นคว้า
หลักธรรมมาประกอบการวิเคราะห์

๓. นำข้อมูลที่ได้จากเอกสาร และ
การสอบถามสัมภาษณ์มาสรุป เรียบเรียง เพื่อ
วิเคราะห์หาหลักธรรมที่เหมาะสมกับประชาชน
ทั่วไปและผู้ปกครองในการดำเนินชีวิตของตน
และครอบครัว

ประโยชน์ที่ได้รับจากการวิจัย

๑. ทำให้ทราบถึงการเปลี่ยนแปลง
ทางสังคม และปัญหาของประชาชนในสังคมและ
แนวทางการนำหลักธรรมมาใช้สำหรับประชาชน
และผู้ปกครอง

๒. ทำให้ทราบถึงหลักธรรมที่
เหมาะสมกับการแก้ปัญหาของสังคมและ
ประชาชนผู้ปกครอง

๓. ทำให้ได้เอกสารเกี่ยวกับ
หลักธรรมที่เหมาะสมกับประชาชนและ
ผู้ปกครอง

๔. ทำให้ทราบถึงแนวทางในการ
ส่งเสริมคุณธรรม และการนำหลักธรรมมาใช้ใน
ชีวิตประจำวัน เพื่อเป็นคนดีของสังคมและ
ครอบครัว

สรุปและข้อเสนอแนะ

ข้อมูลความเห็นและหลักธรรมที่
ผู้ทรงคุณวุฒิได้ให้ความเห็นเกี่ยวกับสาเหตุของ
ปัญหาวิธีการแก้ปัญหา และหลักธรรมที่ใช้กับ
ความเห็นของพระภิกษุสงฆ์ผู้เผยแผ่ธรรมและ
ความเห็นของผู้ปกครองและประชาชนทั่วไปที่ให้
ข้อมูล มีความแตกต่างกันในรายละเอียดกันบ้าง
โดยส่วนใหญ่ใกล้เคียงกันและสอดคล้องกัน เห็น
ว่าปัญหาต่างๆ มีความเชื่อมโยงกัน มีสาเหตุของ
ปัญหาที่เชื่อมโยงกันอย่างซับซ้อน เกี่ยวเนื่องกัน



ทำให้การแก้ปัญหาที่ซับซ้อน เชื่อมโยงกันนั้นด้วย ต้องอาศัยจากทุกส่วนในสังคมร่วมมือกันแก้ไข ด้วยวิธีการที่หลากหลายอย่างต่อเนื่องและเป็นระบบนับตั้งแต่ครอบครัวซึ่งเป็นหน่วยเล็กที่สุด และเป็นรากฐานที่สำคัญที่สุดของสังคม หน่วยงานของรัฐและเอกชน คนในชุมชนและวัด ที่จะต้องช่วยกันสร้างสิ่งแวดล้อมที่ดี ชุมชนที่ดี และสังคมที่ดีร่วมกันคิดร่วมกันทำโครงการที่ดี ร่วมกันทำกิจกรรมที่ดีเพื่อให้เกิดการรณรงค์ให้เกิดการกระทำที่ดีคิดดี นำมาใช้แก้ปัญหาและพัฒนาจิตของบุคคลในสังคมประชาชนทั่วไป เกิดความเข้าใจและมีสำนึกในการรักษาศีล มีเหตุมีผลเข้าใจกฎแห่งกรรม สามารถระงับยับยั้งใจของตนไม่ให้ทำชั่วทำสิ่งไม่ดี สามารถควบคุมใจของตนให้ทำในสิ่งที่ดีคิดในสิ่งที่ดี ทำในสิ่งที่เป็นประโยชน์ของตนเองและผู้อื่น เกิดชุมชนที่สามารถช่วยเหลือพึ่งพากันและทำให้คนในสังคมมีศักยภาพและทักษะสามารถพึ่งพาตนเองได้ และสามารถนำหลักธรรมต่างๆ มาแก้ปัญหาและพัฒนาจิตของตนเองและชุมชนให้เกิดชุมชนน่าอยู่ สังคมน่าอยู่ มีหลักธรรมเป็นเครื่องมือในการดำเนินชีวิตและพัฒนาสังคม

๑. สรุปความเห็นและหลักธรรม

จากการสัมภาษณ์ซึ่งแยกข้อมูลตามประเด็นปัญหาต่างๆ พบว่าสาเหตุของปัญหาต่างๆมีความเชื่อมโยงกัน ทำให้เกิดความซับซ้อนของปัญหาและความเกี่ยวข้องเชื่อมโยงกัน โดยข้อมูลของผู้ทรงคุณวุฒิ ของพระภิกษุผู้เผยแผ่ และประชาชนผู้ปกครองมีความเห็นตรงกันในด้านวิธีการแก้ปัญหาจะต้องใช้วิธีการที่หลากหลายจากความร่วมมือของทุกฝ่ายจากครอบครัว เพื่อน ชุมชน หน่วยงานของรัฐและเอกชน พระภิกษุสงฆ์ วัด สื่อมวลชนต่างๆ ในการจัดทำโครงการต่างๆ จัดกิจกรรมต่างๆการฝึกฝนอบรม การเทศนาสั่งสอน การฝึกปฏิบัติทั้งทางตรงและทางอ้อมในการนำหลักธรรมมาใช้

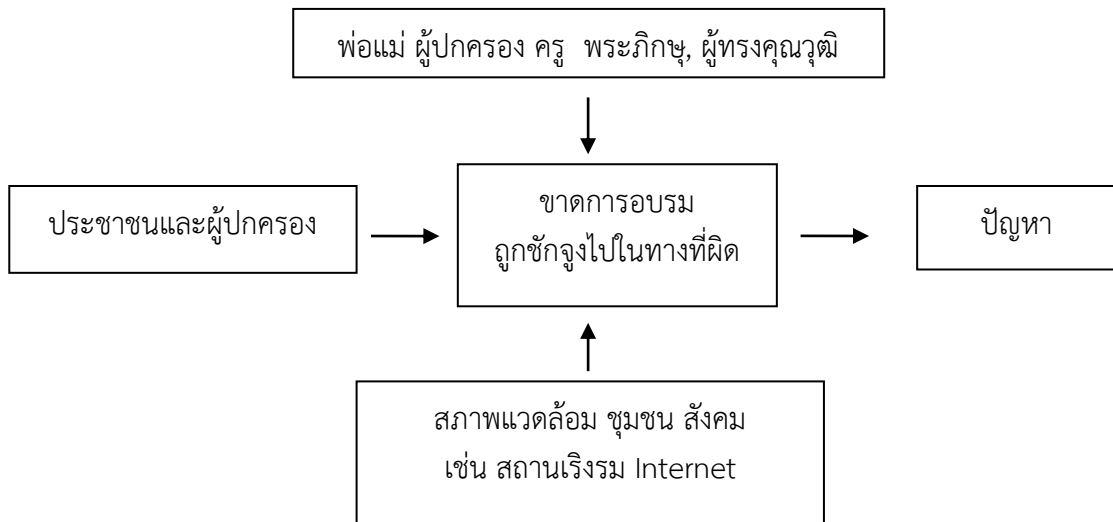
และการฝึกการเจริญจิตภาวนา และการฝึกปฏิบัติธรรมด้วยการเข้าค่ายในรูปแบบต่างๆ เพื่อพัฒนาความคิด วิถีคิด การปฏิบัติทั้งกาย วาจา และใจ การรณรงค์ส่งเสริมบุคคล หน่วยงาน และชุมชน ที่มีส่วนในการสร้างคนดี สร้างชุมชนที่ดี หน่วยงานที่ดีให้เกิดคนดี มีความซื่อสัตย์สุจริต ขยันขันแข็ง อยู่ในศีลในธรรมอันดี สร้างประโยชน์ต่อตนเองและผู้อื่นด้วยความเสียสละ เป็นที่รักของครอบครัวและสังคม พึ่งพาตนเองได้ และสามารถช่วยแก้ปัญหาสังคม และไม่เป็นภาระของสังคม เป็นแบบอย่างที่ดีของคนในสังคม

๑) สาเหตุของปัญหา สำหรับผู้ปกครองและประชาชนทั่วไป เกิดจากพื้นฐานของผู้คน หากมีการฝึกการอบรมน้อยหรือไม่ดีพอจะทำให้มีความอดทนอดกลั้นต่อสิ่งที่มากระทบได้น้อย สามารถเผชิญกับปัญหาด้วยการใช้เหตุผลได้น้อย ดังนั้นเมื่อกระแสการบริโภคนิยม วัตถุนิยมและวัฒนธรรมจากต่างประเทศถาโถมเข้ามา ประกอบกับค่านิยมของสังคมในระบบอุปถัมภ์จึงทำให้เกิดการสร้างปัญหาต่างๆ ตามมา ทั้งการมีอคติลำเอียงจึงเกิดการเอา رأดเอาเปรียบ มีผลต่อการขาดความรับผิดชอบ ขาดความอดทนต่อการทำงาน และการทำหน้าที่ต่อหน่วยงานและบุคคลเกิดการใช้จ่ายเกินตัว การคดโกง ปัญหาชู้สาว ปัญหาการทะเลาะวิวาทและการทำร้ายร่างกาย การฆ่ากันในที่สุด ปัญหาการขาดระเบียบวินัย การขาดความกตัญญู และสาเหตุหนึ่งหรือปัจจัยหนึ่งอาจมีผลต่อปัญหาต่างๆ มากกว่าหนึ่งปัญหา รวมทั้งปัญหาต่างๆ มีความเชื่อมต่อกันอย่างเกี่ยวเนื่อง นั้นหมายความว่า การสร้างปัญหาหนึ่งย่อมจะทำให้เกิดอีกปัญหาหนึ่งตามมาหรืออย่างน้อยก็เปิดโอกาสให้เกิดปัญหาอื่นตามมา แต่การแก้ปัญหาหนึ่งไม่อาจช่วยแก้ปัญหาอื่นตามมาด้วย แต่ช่วยลดความรุนแรงของปัญหาได้ทั้งนี้เพราะความเชื่อมโยง



เกี่ยวเนื่องของปัญหาต่างๆ ที่มีต่อกัน และความซับซ้อนของปัญหาอีกทั้งค่านิยมที่ผิดของสังคมและนโยบายบางอย่าง ทำให้เกิดปัญหาต่อความสามารถในการพึ่งพาตนเอง ปัญหาฉ้อโกง ปัญหาการใช้จ่ายฟุ่มเฟือย และปัญหาต่างๆ ตามมาอย่างกว้างขวางในสังคมเมืองและแพร่กระจายไปสู่ชนบท รวมไปถึงการขาดแบบอย่างที่ดีของคนในสังคมในระดับบุคคล และระดับสถาบัน

ปัญหาของผู้ปกครองและประชาชนทั่วไป เกิดจากพื้นฐานของผู้ที่นั้น ที่ขาดการอบรมจากพ่อแม่ ผู้ปกครอง และครู ตั้งแต่เด็กอย่างถูกวิธี และเมื่อเข้าสู่วัยที่เป็นพ่อแม่ ผู้ปกครองยังขาดการฝึกหัดอบรมจากพระภิกษุ และผู้ทรงคุณวุฒิคฤหัสถ์อย่างเหมาะสมในวัดและสถานฝึกอบรมประกอบกับชักนำไปสู่ในทางที่ผิดและสร้างความคิดที่ผิด ที่ไม่ควรจากสภาพแวดล้อม ชุมชน และสังคม ดังแสดงในภาพ



ภาพแสดงกระบวนการเกิดปัญหาของประชาชนและผู้ปกครอง

๒) การแก้ปัญหา จะต้องทำด้วยวิธีป้องกันและด้วยวิธีแก้ปัญหา ซึ่งจะต้องทำทั้งในระดับบุคคลในครอบครัว และเพื่อนซึ่งจะต้องสร้างครอบครัวที่เข้มแข็ง และชุมชนที่เข้มแข็งซึ่งจะช่วยป้องกันปัญหาทั้งในระดับบุคคล และระดับชุมชน คือ การสร้างสภาพแวดล้อมภายในชุมชนให้เป็นกัลยาณมิตร ซึ่งจะเป็นเครื่องมือสำคัญในการป้องกันปัญหาและการแก้ไขปัญหาให้แก่คนในชุมชน แต่การแก้ไขปัญหาและการป้องกันปัญหาด้วยการสร้างสภาพแวดล้อมและชุมชนที่เป็นกัลยาณมิตรซึ่งทำได้ยาก การแก้ปัญหาด้วยการสร้างกัลยาณมิตรในระดับชุมชนและครอบครัวจะต้องอาศัยความร่วมมือ

ของคนในครอบครัว คนในชุมชน พระภิกษุภายในวัดที่อยู่ในชุมชน และหน่วยงานของรัฐและเอกชนในชุมชน ในการจัดทำโครงการจัดทำกิจกรรมเพื่อให้เกิดการสร้างความสัมพันธ์ที่ดีของคนในชุมชนในระดับบุคคลและระดับครัวเรือน การร่วมมือกันทำกิจกรรมโครงการต่างๆ รวมทั้งการอบรมในด้านต่างๆ ที่บูรณาการเอาหลักธรรมนำมาประยุกต์ใช้ เพื่อให้เกิดความเข้าใจหลักธรรม และรู้จักใช้หลักธรรมในการดำเนินชีวิตและในการทำงาน การร่วมมือกันในการจัดกิจกรรมการอบรมหลักธรรมและปฏิบัติพัฒนาจิตหรือจิตภาวนาโดยทุกส่วนฝ่ายของชุมชนและสังคม การจัดทำโครงการ กิจกรรม

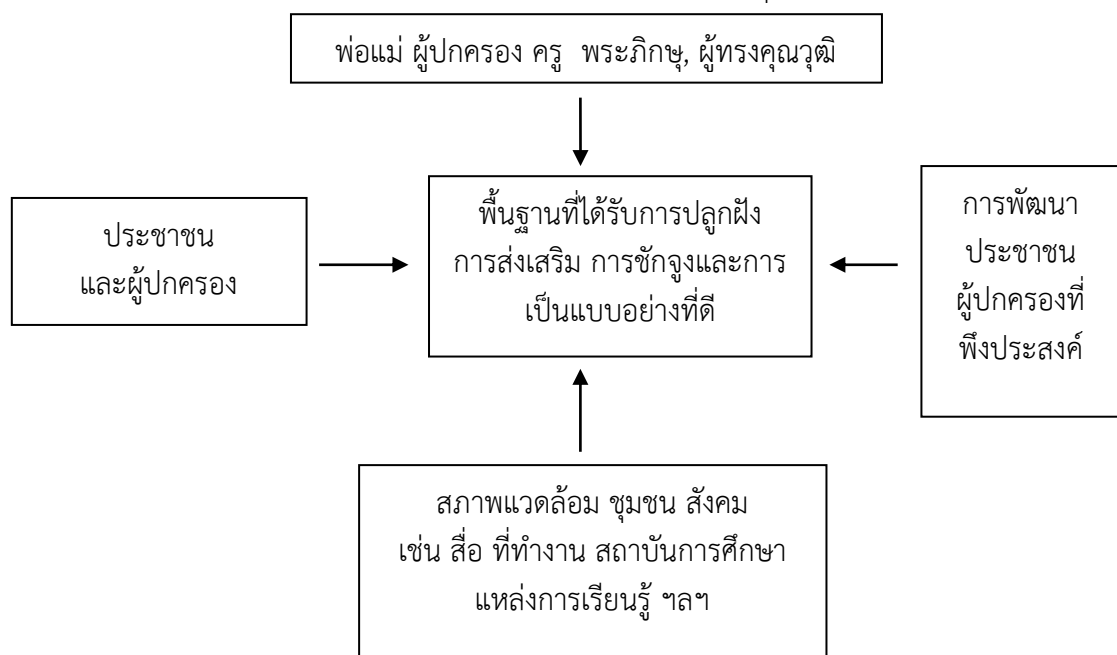


ของคนในชุมชนเพื่อแก้ปัญหาของบุคคลในชุมชน และสังคม จะต้องจัดทำในรูปแบบที่หลากหลาย และด้วยวิธีการที่หลากหลาย โดยคนในทุกส่วน ฝ่ายของชุมชนและสังคมจะต้องมีส่วนร่วมในการคิดในการจัดทำและในการดำเนินการ การดำเนินการในการแก้ปัญหาจะประสบความสำเร็จ หากสามารถทำให้เกิดจิตสำนึกในตัวผู้คนที่ จะยอมรับความจริงและพยายามนำหลักธรรมมาใช้ ในการแก้ปัญหา และความพยายามพัฒนาตนเอง ตามหลักธรรม

สิ่งสำคัญในการแก้ปัญหาของชุมชน และสังคม คือ การส่งเสริมและยกย่องบุคคลใน สังคมที่เป็นคนดี ซื่อสัตย์ ขยันขันแข็ง สร้าง ประโยชน์ให้แก่ตนเองและผู้อื่นในสังคม ช่วย แก้ปัญหาและพัฒนาสังคม มีความรักความอบอุ่น แก่ครอบครัว เป็นที่พึ่งของสังคม เป็นคนที่มี

ความกตัญญูต่อพ่อแม่ผู้มีพระคุณ ต่อสังคมและ สภาพแวดล้อมให้เป็นแบบอย่างแก่คนในสังคม

การป้องกันการเกิดปัญหา และการ แก้ปัญหาของประชาชน และผู้ปกครองจะต้อง ได้รับการปลูกฝังพื้นฐานจากพ่อแม่ และครูตั้งแต่ เด็ก เมื่อเติบโตเป็นผู้ปกครอง และประชาชน จะต้องได้รับการฝึกอบรม และสอนจากพระภิกษุ และผู้ทรงคุณวุฒิ ในวัดและสถานฝึกอบรมด้วย หลักสูตรและวิธีการฝึกอบรมที่ดี ประกอบกับการ ส่งเสริม การชักนำ และการเป็นแบบอย่างที่ดี ต่อ ประชาชนและผู้ปกครองให้ทำในสิ่งที่ดีงาม ถูกต้องเป็นประโยชน์ต่อตนเองและผู้อื่น เช่น เป็นพ่อแม่ที่ดี เป็นลูกที่ดีของพ่อแม่ เป็นศิษย์ที่ดี ของครู เป็นลูกจ้างที่ดี และเป็นนายจ้างที่ดี เป็น เพื่อนร่วมงานที่ดี เป็นประชาชนที่ดีของชุมชน สังคม และ ประเทศชาติ โดยเกิดขึ้นจาก สภาพแวดล้อม ชุมชน และสังคม

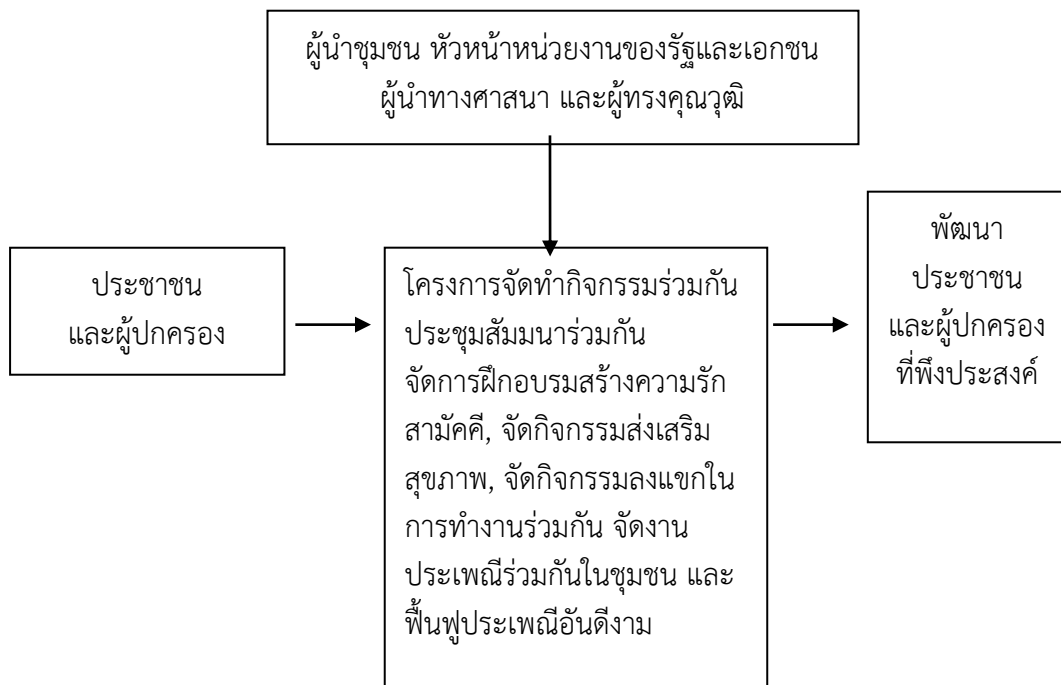


ภาพแสดงกระบวนการพัฒนาประชาชนและผู้ปกครองที่พึ่งประสงค์



กลุ่มคนในชุมชนและสังคมที่มีปัญหาการทำร้ายกัน การประทุษร้ายต่อกัน การทะเลาะวิวาทต่อกัน จะต้องอาศัยความร่วมมือจากผู้นำชุมชน หัวหน้าหน่วยงานราชการ ผู้นำทางศาสนาและผู้ทรงคุณวุฒิ ในการช่วยกันแก้ปัญหา ด้วยหลักอริยสัจ ๔ คือ ทุกข์ สมุทัย นิโรธ มรรค เพื่อเข้าใจปัญหาว่ามีลักษณะและรายละเอียดอย่างไร หาสาเหตุของปัญหาว่าเกิดจากอะไร ใครเป็นผู้ก่อปัญหา ใครเข้าไปเกี่ยวข้องด้วยวิธีการอย่างไร

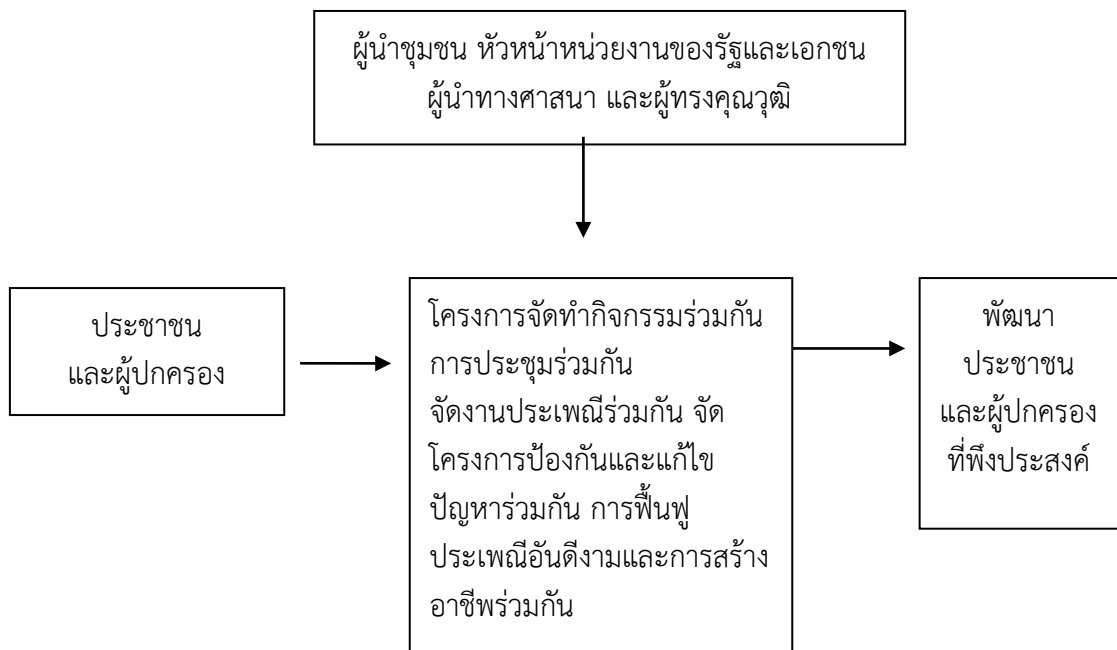
หาวิธีแก้ปัญหา เพื่อให้ปัญหายุติเบาบางลง กำหนดเป้าหมายและแนวทางในการแก้ปัญหาให้บรรลุผลตามเป้าหมายนั้น จัดทำแผนและโครงการเพื่อใช้ในการแก้ปัญหาร่วมกันของกลุ่มคน และชุมชนนั้น ทำให้ประชาชนในกลุ่มคน และชุมชนนั้นเป็นสมาชิกที่ดีของกลุ่มคนและชุมชน สร้างสันติสุข และความสงบสุขให้แก่กลุ่มคน ชุมชน สังคม และประเทศชาติโดยรวม



ภาพแสดงกระบวนการพัฒนาเพื่อแก้ปัญหาประชาชนและผู้ปกครอง

การแก้ปัญหาของประชาชนและผู้ปกครองจะต้องจัดให้มีโครงการที่มีกิจกรรมร่วมกันประชุมร่วมกัน การจัดงานประเพณีร่วมกันจัดโครงการรณรงค์ป้องกันภัยและปัญหาต่างๆ ร่วมกันการจัดโครงการป้องกันปัญหาต่างๆ และการแก้ปัญหาเฉพาะเรื่องร่วมกัน การฟื้นฟูประเพณีอันดีงามของชุมชน และการสร้างงาน

สร้างอาชีพร่วมกัน เพื่อให้เกิดความรักสามัคคี และการสร้างความร่วมมือร่วมใจในการทำงาน นำไปสู่ความเข้าใจและความเป็นน้ำหนึ่งใจเดียวกันซึ่งทำให้เกิดความรักความสามัคคีในการช่วยกันป้องกันปัญหา และช่วยกันแก้ปัญหา และสร้างโอกาสในการจัดโครงการพัฒนาจิตของประชาชนและผู้ปกครองในชุมชน และสังคม



ภาพแสดงกระบวนการพัฒนาเพื่อแก้ปัญหาประชาชนและผู้ปกครองในด้านต่างๆ

๓) หลักธรรม ที่ใช้แก้ปัญหาและ พัฒนาจิตของผู้ปกครองและประชาชนทั่วไป จะต้องใช้หลักธรรมหลายหลักธรรมร่วมกันอย่างเป็นขั้นตอน เพื่อให้เกิดการควบคุมตนเองหรือ ครอบตนด้วยการมีสติสัมปชัญญะ ให้รู้ตัวเอง รู้จักยับยั้งชั่งใจ มีการคิดหน้าคิดหลัง สามารถ ควบคุมตัวเองให้ทำในสิ่งที่ตนเองต้องการให้ บรรลุผล ใช้โยนิโสมนสิการให้คิดในแง่ดี คิดในสิ่ง ที่ดี คิดวิเคราะห์ให้ให้เกิดกุศลขึ้นในใจโดยแยบคาย ใช้หลักเบญจศีลเบญจธรรมเพื่อเคารพสิทธิของ ผู้อื่นด้วยการไม่ทำร้าย ไม่ฆ่าผู้อื่น ไม่พูดโกหก หลอกลวง ไม่ลักขโมยเงินทองสิ่งของและเบียด บังผู้อื่น ไม่ล่วงเกินทางเพศผู้อื่นและไม่เสพยาเสพติด ไม่ยุ่งเกี่ยวกับอบายมุข มีธรรมเกื้อกูลแก่การ รักษาเบญจศีลด้วยความรักความปรารถนา ดีให้ผู้อื่นมีความสุข การหาเลี้ยงชีพโดยสุจริต การมีสังวรในกาม ความซื่อสัตย์สุจริต และการ ระลึกได้ว่าตนเองทำสิ่งใดและรู้ตัวอยู่เสมอว่า กำลังทำสิ่งใดให้เกิดการทำงาน การมีความ

ประพฤติที่เป็นประโยชน์เป็นกุศลอยู่เสมอ ใช้ หลักกฎแห่งกรรมเพื่อให้เกิดความเข้าใจอย่าง ถูกต้องของการกระทำหรือกรรมว่าหากทำดี ทำ กุศลกรรมจะได้ผลหรือวิบากในสิ่งที่ดีที่เป็นกุศล เกิดความสุขความสงบ แต่หากทำชั่วอกุศลกรรม จะได้รับผลที่เป็นความทุกข์เป็นอกุศลความ ลำบากยากแค้นทนทุกข์ เพื่อให้เกิดสำนึกทำใน สิ่งที่ดีเป็นกุศล เว้นจากการกระทำสิ่งที่เป็นอกุศล ความชั่ว ใช้หลักมัชฌิมาปฏิปทาในการดำเนิน ชีวิต การทำงานและพฤติกรรมต่างๆ ไม่มาก เกินไปน้อยเกินไป มีความพอเหมาะพอดี สามารถทำประโยชน์ให้เกิดขึ้นแก่ตนเองและผู้อื่น ซึ่งจะไม่ทำในด้านใดด้านหนึ่งมากเกินไป มี กุศลกรรมบถ ๑๐ ด้วยการไม่เบียดเบียน ไม่ฆ่ามี เมตตา ไม่ลักขโมยคดโกง ไม่ประพฤติผิดในกาม ไม่พูดเท็จ ไม่พูดส่อเสียด ไม่พูดคำหยาบ พูด ความจริง พูดจาสร้างสามัคคี พูดจาอ่อนหวาน มี เหตุมีผล ไม่คิดเพ่งโทษผู้อื่น ไม่คิดร้ายผู้อื่นและ คิดแต่สิ่งที่ดีมีประโยชน์ เพื่อให้เกิดการคิดดี พูดดี



ทำดีอยู่เสมอ จะช่วยป้องกันการกระทำไม่ดีที่เป็นปัญหา มีความเข้าใจในไตรลักษณ์เพื่อจะได้เข้าใจภาวะของทุกสิ่งนั้นมีความไม่เที่ยงไม่แน่นอน อนิจจัง ไม่สามารถดำรงอยู่ในลักษณะนั้นได้ตลอดไปทุกซง ไม่มีตัวตนตามที่เห็นเป็นแต่เป็นการปรุงแต่งอนัตตา จะทำให้สามารถระวางสิ่งที่เผชิญอยู่ได้มีความทุกข์ทรมานลดน้อยลงมีปัญหาลดลงจนไม่เป็นทุกข์

มือริยสัจ ๔ เพื่อจะได้รู้จักการใช้เหตุผลในการแก้ปัญหและป้องกันปัญหาด้วยการเข้าใจปัญหาหรือว่าทุกข์ว่าเป็นอย่างไร มีลักษณะเป็นอย่างไร หาเหตุแห่งทุกข์ ต้นเหตุของทุกข์ รู้วิธีแก้ปัญหทำให้ทุกข์หมดไปลดลง ด้วยมรรคมืองค์ ๘ มีความเห็นที่ถูกต้อง ทำในสิ่งที่ดีเป็นกุศลคิดในสิ่งที่ถูกที่ควร พุดจาสุภาพอ่อนหวานในสิ่งที่เป็ประโยชน์ ทำในสิ่งที่ดีที่ถูกต้องที่ควรเลี้ยงชีพด้วยหนทางที่ถูกต้องที่ควร มีอาชีพที่ดีสุจริต มีความพยายามในทางที่ถูกต้องที่ดีด้วยความมุ่งมั่นให้สิ่งที่ทำอยู่นั้นสำเร็จ มีความรู้ตัวทั่วพร้อมรอบคอบในสิ่งที่ทำ มีใจจดจ่อมุ่งมั่นในการทำสิ่งนั้นจนสำเร็จ ซึ่งจะททำให้สิ่งเหล่านั้นไม่เกิดปัญหา รุกราม สามารถระงับยับยั้งลงได้ รวมทั้งสามารถป้องกันไม่ให้เกิดขึ้นได้และสามารถพัฒนาจิตของตนให้สูงขึ้น มีสัปปุริสธรรม รู้จักเหตุ รู้จักผล รู้จักประมาณ รู้จักฐานะของตน รู้จักกาลอันเหมาะสม รู้จักชุมชน และรู้จักบุคคล ในการทำสิ่งต่างๆ อย่างเหมาะสม ไม่ให้เกิดปัญหาหรือหากเกิดปัญหาสามารถแก้ไขปัญหาให้ตรงจุดและหมดไปทให้ชีวิตดำเนินไปอย่างมีความสุข มีความสันโดษในการยินดีพอใจในทรัพย์สิ่งของที่หามาได้และใช้ทรัพย์สิ่งของที่ตนมิให้เกิดประโยชน์รวมทั้งนำความรู้ความสามารถมาใช้ประโยชน์ตามหลักเศรษฐกิจพอเพียง

มีพรหมวิหารธรรม ในการมีความรักความปรารถนาให้ผู้อื่นพ้นทุกข์เมตตาแสวงหาหนทางให้ผู้อื่นพ้นจากทุกข์ กรุณา มีการร่วมยินดี

ในความสำเร็งของผู้อื่น มุทิตา และมีความรู้ความเข้าใจต่อความทุกข์ของผู้อื่นแต่ไม่สามารถช่วยเหลือผู้อื่นได้ด้วยการรู้จักวางเฉยและสามารถวางเฉยอุเบกขา ซึ่งจะทำให้ไม่เกิดอาฆาตพยาบาทต่อผู้อื่น มีความรักความปรารถนาดีให้ความช่วยเหลือ แต่ก็ไม่เป็นทุกข์ต่อสิ่งที่ผู้อื่นต้องเผชิญ มีอิทธิบาท ๔ ในการทำงานการดำเนินกิจกรรมต่างๆ ด้วยความพอใจในงานที่ทำฉันท์มีความพยายามทำให้งานนั้นดำเนินไปจนสำเร็จ วิริยะ มีความเอาใจใส่มุ่งมั่นตั้งใจให้เกิดการทำงาน ดำเนินไปอย่างไม่ระวาง จิตตะ หาหนทางให้เกิดการทำงานจนสำเร็จแม้จะมีอุปสรรค วิมังสา เพื่อให้การทำงานการดำเนินชีวิตของตนเป็นไปด้วยความมุ่งมั่นสม่ำเสมอจนสำเร็จ มีขรวาสธรรมในการทำงานในการดำเนินชีวิตของตนเป็นไปด้วยความซื่อสัตย์ซื่อตรงต่อกัน สัจจะ สามารถควบคุมข่มใจและปรับปรุงตนเองให้มีชีวิตร่วมกันอย่างปกติสุข ทมะ ทำงานด้วยความขยันหมั่นเพียรไม่หวั่นไหวด้วยความอดทนอดกลั้นขันติ มีความเอื้อเพื่อเสียสละต่อคนที่อยู่ร่วมด้วยและผู้อื่นจาละ มีสังคหวัตถุด้วยการเสียสละเอื้อเพื่อแบ่งปันแก่ผู้อื่นทาน พุดจาด้วยความสุภาพอ่อนหวานสร้างควมสามัคคีปิยวาจา มีการกระทำและพฤติกรรมที่เสมอต้นเสมอปลาย สมานัตตตา เพื่อให้เกิดการช่วยเหลือเกื้อกูลทั้งวัตถุ การกระทำ การพุดจา และการวางตนที่จะทให้ลดการเอาเปรียบลดการอาฆาตพยาบาทลดการทำร้ายกัน ลดความขัดแย้งและช่วยสร้างควมสามัคคีให้เกิดประโยชน์แก่ตนเอง แก่ชุมชน และสังคม

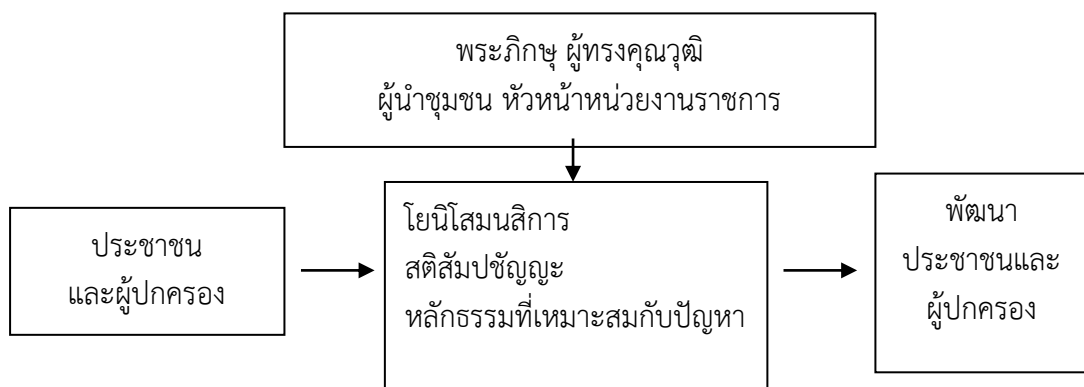
ใช้หลักทศ ๖ ในการทำหน้าที่ของตนให้เหมาะสมแก่บุคคลที่ตนเองอยู่ร่วมหรือเกี่ยวข้องหรือบุคคลรอบตัว หน้าที่ที่มีต่อพ่อแม่ ในการเลี้ยงดู การทำงานช่วยเหลือพ่อแม่ สร้างงานทำกิจกรรมและดำรงตนในการกรักรักษาวงศ์ตระกูล ให้ความอนุเคราะห์บุตรีธิดาให้การอบรม



ห้ามไม่ให้ทำชั่ว ตั้งอยู่ในความดีให้ความรู้ ศึกษา ศิลปวิทยา มอบทรัพย์สมบัติตามควร และหา คู่ครองที่สมควรให้ การเป็นสามีที่ดีในการยกย่อง ให้เกียรติ การไม่คูหมิ่น ไม่นอกใจ มอบความเป็น ใหญ่และหาสิ่งของให้ตามควร เป็นภรรยาที่ดีใน การทำงานบ้าน การสงเคราะห์มิตรทั้งสองฝ่าย ไม่นอกใจรักษาทรัพย์ที่หาได้ และขยันในการงาน การเป็นมิตรที่ดีด้วยการแบ่งปัน พุดจาด้วยน้ำใจ ช่วยเหลือเกื้อกูล มีความจริงใจและร่วมทุกข์ร่วม สุขหรือความเป็นกัลยาณมิตร ช่วยเหลือ อนุเคราะห์บริวารคนรับใช้คนงานลูกน้อง ผู้ใต้บังคับบัญชา จัดการงานให้เหมาะสมกับ ความสามารถ ให้ค่าจ้างสมกับงานและความ เป็นอยู่ จัดสวัสดิการที่ดี การแบ่งปันสิ่งของให้ และให้โอกาสในการหยุดพักผ่อน และให้การ บำรุงพระภิกษุสงฆ์ด้วยการอุปถัมภ์ปัจจัย ๔ ให้ การต้อนรับด้วยความเต็มใจ มีการกระทำด้วย ความเมตตา พุดด้วยเมตตาและคิดด้วยเมตตา เพื่อให้เกิดความเป็นอยู่ที่ดีมีความสัมพันธ์กับคน รอบข้างและคนในชุมชนและสังคมด้วยดีและด้วย ความสงบสุข ใช้หลักปฏิจจสมุขปาทในการ พิจารณาว่าธรรมทั้งหลายอาศัยเกิดขึ้นพร้อม คือ อวิชา เป็นปัจจัย สังขารจึงมี สังขารเป็นปัจจัย วิญญาณจึงมี วิญญาณเป็นปัจจัยนามรูปจึงมี นามรูปเป็นปัจจัย เวทนาจึงมี เวทนาเป็นปัจจัย

ตัณหาจึงมี ตัณหาเป็นปัจจัย อุปาทานจึงมี อุปาทานเป็นปัจจัย ภพจึงมี ภพเป็นปัจจัยชาติ จึงมี ชาติเป็นปัจจัย ชรามรรณะจึงมี เพื่อให้เกิด ความเข้าใจว่าทุกอย่างมีความเกี่ยวเนื่องกัน ตามลำดับเป็นวงจรแสดงให้เห็นความเกิดขึ้นของ ธรรมต่างๆ หรือผลอาศัยหรือทำให้เกิดโดยเหตุ หรือปัจจัยนั้นหมายความว่า ความดับไปแห่งทุกข์ หรือปัญหาจะหมดไปหรือได้รับการแก้ไขเมื่อเหตุ หรือปัจจัยดับไป สืบทอดกันไป การแก้ปัญหาจึง ต้องแก้ด้วยการใช้เหตุผลและต้องแก้ไขที่เหตุของ ปัญหาอันจะทำให้ปัญหาหมดไป

การพัฒนาประชาชนและผู้ปกครอง จะต้องใช้หลักธรรมแทรกไว้ในโครงการกิจกรรม และการฝึกอบรมต่างๆ ที่สอดคล้องกับการ ป้องกัน และแก้ไขปัญหาของประชาชน และ ผู้ปกครองในด้านนั้น โดยอิงหลักธรรม โยนิโส มนสิการ ให้เกิดการคิดดี ไตร่ตรองโดยแยบคาย ในใจด้วยความรอบคอบ เป็นเหมือนอาหารหล่อ เลี้ยงในเกิด การนำธรรมมาใช้ และมี สติสัมปชัญญะ ให้รู้ตัวว่าทำอะไรอยู่ รู้จักคิด รู้จัก ประครองให้เป็นไปในทางที่ดี โดยหลักธรรมสำคัญ ทั้งสอง ทำให้เกิดการนำหลักธรรมอื่นมาประพลูติ ปฏิบัติ และควบคุมให้เกิดการนำหลักธรรมไปใช้ ในทางที่ดีที่เหมาะสมกับปัญหาที่จะต้องเผชิญ จะต้องแก้ไข



ภาพแสดงหลักธรรมที่ใช้ในกระบวนการพัฒนาประชาชนและผู้ปกครอง



การแก้ปัญหาประชาชนและผู้ปกครอง ที่ทำร้ายร่างกายกัน ทะเลาะวิวาทกัน และขาดความสามัคคี จะต้องใช้หลักธรรมเพื่อลดความรุนแรง ลดความอาฆาตพยาบาท ให้เกิดความมีเหตุมีผล เข้าใจในกฎแห่งกรรมและเกรงกลัวต่อบาป รู้จักหน้าที่ของตน ได้แก่ พรหมวิหารธรรม สังคหวัตถุ หิริโอตตปปะ และมรรคมืองค์ ๘

การแก้ปัญหาประชาชนและผู้ปกครองที่มีปัญหาชู้สาว ปัญหาโสเภณี ปัญหาการใช้จ่ายฟุ่มเฟือย การฉ้อโกงและการหลอกลวง จะต้องทำให้อุตสาหกรรมการสร้างปัญหาเหล่านี้ การรู้จักพอรู้จักประโยชน์ที่แท้จริง ได้แก่ หิริโอตตปปะ กฎแห่งกรรม เบญจศีลเบญจธรรม สันโดษ มัชฌิมาปฏิปทา ทิศ ๖ และพรหมวิหารธรรม

การแก้ปัญหาประชาชนและผู้ปกครอง ที่มีปัญหาการพนัน และปัญหายาเสพติด จะต้องใช้หลักธรรมให้เห็นโทษภัยของปัญหาเกิดความพึงพอใจในสิ่งที่มี รู้จักใช้เหตุผล ได้แก่ สันโดษ ฆราวาสธรรม กฎแห่งกรรม เบญจศีลเบญจธรรม หิริโอตตปปะ และอริยสังข์ ๔

ทั้งนี้ในการนำหลักธรรมมาใช้ในการฝึกอบรมกิจกรรม การทำโครงการต่างๆ จะต้องประยุกต์ และนำมาใช้ให้เกิดความสอดคล้องกลมกลืนกับวิถีชีวิตของประชาชนและกลุ่มคนที่จะพัฒนาเพื่อให้เกิดการพัฒนาจิตของบุคคลเหล่านั้นให้เกิดความพึงพอใจยินดีที่จะนำหลักธรรมมาใช้ในชีวิตประจำวัน

๒. ข้อเสนอแนะ

ปัญหาต่างๆ ของผู้ปกครองและประชาชนทั่วไปมีทั้งที่เกิดจากพื้นฐานที่ขาดการฝึกอบรมมาดีพอ ทำให้การเผชิญกับกระแสของสังคมที่เปลี่ยนไปรวดเร็ว บางส่วนปรับตัวไม่ได้ บางส่วนปรับตัวได้ บางส่วนที่ได้รับการอบรมมาดี แต่เมื่อเข้าสู่สังคมที่เต็มไปด้วยการแข่งขันการเอา

ลัดเอาเปรียบก็ตกไปตามกระแสของสังคม สภาพแวดล้อมและสื่อต่างๆ การปรับปรุงแก้ไข ปัญหาของประชาชนและผู้ปกครองข้อมูลส่วนใหญ่มีความเห็นตรงกันว่า แก้ได้ยากเนื่องจากได้รับการปลูกฝังมาตั้งแต่เด็กแล้วและถ้าจะให้เกิดการแก้ไขจะต้องทำให้เกิดสำนึกในตนเองและยินดีพอใจที่จะทำในการปรับแก้ไขตนเอง นั้นเป็นข้อมูลของปัญหาของประชาชนและผู้ปกครองในความเป็นจริงว่าแก้ไขได้ยากแต่ปัญหาที่เกิดขึ้นของแต่ละบุคคลย่อมมีผลกระทบถึงครอบครัว ชุมชน และสังคม ดังนั้นจึงจำเป็นต้องช่วยกันแก้ไขและต้องได้รับความร่วมมือจากทุกฝ่ายในการร่วมกันจัดทำโครงการกิจกรรมและการฝึกอบรมทั้งในการอบรมสั่งสอน การเทศนา การฝึกปฏิบัติและการณรงค์ในรูปแบบต่างๆ ด้วยวิธีการต่างๆ เพื่อให้เกิดการกระทำ การดำเนินการ การปฏิบัติและการนำมาใช้ในชีวิตประจำวัน มีผลต่อการพัฒนาจิตเจริญภาวนา ความคิดที่ดีงาม ถูกต้องการดำเนินชีวิตที่ดีงาม ก่อให้เกิดประโยชน์ต่อตนเองและสังคม การสร้างค่านิยมที่ดี เกิดรูปแบบของกิจกรรมและการเผยแพร่ข่าวสาร และการบันเทิงในแนวทางที่ส่งเสริมคุณงามความดี ยกย่องคนดีคนที่สร้างประโยชน์ให้แก่สังคม ไม่ยึดติดคุณค่าอยู่ที่วัตถุ

กิจกรรมที่ทำโครงการที่สร้างสรรค์ขึ้นจะต้องจัดทำอยู่ในหลายรูปแบบ จากหน่วยงานต่างๆ จากชุมชนต่างๆ ด้วยความร่วมมือร่วมใจกันจัดทำ ส่งเสริมให้เกิดการสร้างสรรค์กิจกรรมร่วมกันและเปิดโอกาสให้ทุกส่วนของสังคมเสนอความคิด เสนอโครงการและกิจกรรมและมีส่วนร่วมในการจัดกิจกรรมและร่วมดำเนินการ เพื่อให้เกิดการนำหลักธรรมมาใช้อย่างกว้างขวางในทุกส่วนของสังคม ด้วยวิธีการในการนำหลักธรรมมาใช้ให้สอดคล้องกับปัญหาและสภาพของชีวิตความเป็นอยู่ของคนกลุ่มนั้น



นอกจากนี้รูปแบบการจัดทำและการประยุกต์ใช้หลักการจะต้องเข้าใจและสามารถนำมาใช้ในชีวิตความเป็นอยู่และการทำงานของกลุ่มคนและหน่วยงานเพื่อให้เกิดการสร้างสำนึกแก่คนในสังคม และสามารถจูงใจให้เห็นตามหลักการและนำมาใช้ในชีวิตประจำวัน ทั้งจะต้องช่วยกันส่งเสริมกันจัดโดยเฉพาะหน่วยงานของรัฐ และผู้นำของชุมชนสังคม และผู้นำของสถาบันสงฆ์ในการร่วมมือกันคิด ร่วมกันจัดทำโครงการ จัดทำกิจกรรมและรณรงค์ให้เกิดกิจกรรมที่สามารถแก้ปัญหา และสามารถพัฒนาจิตใจของประชาชนผู้ปกครองให้ดีขึ้น มีความสุขในการดำเนินชีวิตและอยู่ร่วมกันในสังคมอย่างสงบสุข

การนำหลักการมาใช้ในการแก้ไขปัญหาและพัฒนาจิตใจของประชาชนและผู้ปกครองจะต้องดำเนินการในทุกระดับ อย่างต่อเนื่องจนให้เห็นค่าหลักการเป็นสิ่งที่จำเป็นในการดำเนินชีวิตช่วยทำให้การใช้ชีวิตร่วมกันในสังคมเป็นไปด้วยความสงบสุข มีความสมัครสมาน สามัคคี รู้จักใช้ชีวิต รู้จักรักษาจิตใจของตนเองไม่ให้ไหลไปตามกระแสสังคมมากจนเกินไป จนเกิดความทุกข์ ความเครียด รู้จักการแสวงหาความสุขตามอัตภาพ สามารถพึ่งพาตนเองได้ ช่วยเหลือสังคม แก้ไขปัญหาสังคมร่วมกัน และช่วยกันระงับปัญหาของสังคมให้ลดลงไม่รุกรานและหมดไปได้การจัดโครงการอบรมหลักการ การสอนธรรมะ การฝึกปฏิบัติ และการรณรงค์ในด้านคุณธรรมและศีลธรรม จะต้องทำอย่างต่อเนื่องในหลากหลายวิธีด้วยหลักการหลายหลักการในการแก้ปัญหาที่ซับซ้อนโดยชุมชน วัด หน่วยงานของรัฐและเอกชน ด้วยการสร้างความเข้าใจและให้เห็นคุณประโยชน์ของเบญจศีลเบญจธรรมซึ่งจะทำให้เกิดคนดี คนที่มีปกติสุข และสร้างสังคมน่าอยู่ สังคมสงบสุข ฝึกให้ทำงานการดำเนินชีวิตด้วย

สติสัมปชัญญะ ให้สามารถควบคุมจิตใจของตนให้ทำงานและดำเนินชีวิตเป็นไปตามต้องการด้วยวิธีการและสู่หนทางที่ต้องการสู่เป้าหมายที่ตั้งไว้ ฝึกให้คิดรณรงค์ให้คิดโดยแยกกาย พิจารณาวิเคราะห์ในสิ่งที่ดีในหนทางที่ถูกต้อง เป็นกุศลตามหลักโยนิโสมนสิการ เพื่อให้เกิดสิ่งดีในชีวิตและสังคม การรณรงค์ให้มีการดำเนินชีวิตและการทำงานตามหลักมัชฌิมาปฏิปทา เพื่อให้วิถีชีวิตและสังคมเป็นไปอย่างเหมาะสมกับฐานะของตนและเหมาะสมกับสังคม มีการคิด การเจรจา และการทำงานที่เป็นกุศลทำให้เกิดสิ่งที่ดีๆ แก่ตนเองและสังคมด้วยกุศลกรรมบถ ๑๐ การช่วยเหลือเกื้อกูลกันด้วยความรักความปรารถนาดี ช่วยเหลือให้พ้นจากทุกข์ ยินดีในความสำเร็จของผู้อื่น และรู้จักวางตนตามหลักพรหมวิหาร ๔ ทำให้เกิดสังคมที่น่าอยู่ช่วยเหลือเอื้อเฟื้อต่อกัน ใช้หลักไตรลักษณ์ให้เข้าใจความไม่เที่ยง ไม่สามารถเป็นเช่นนั้นไปตลอดและความไม่มีตัวตนเป็นแต่เพียงปรุงแต่งขึ้น เพื่อให้รู้จักวางไม่ยึดติดมากจนเป็นทุกข์ฝึกการเข้าใจเหตุเข้าใจผล รู้จักฐานะของตน รู้จักประมาณ รู้จักเวลาอันเหมาะสมรู้จักชุมชนและรู้จักบุคคลตามหลักสัพบุริสธรรม ซึ่งจะทำให้การทำงาน การดำเนินชีวิตเป็นไปอย่างสมเหตุสมผล เหมาะสมกับตนเองและต่อสังคม

การแก้ปัญหาและการดำเนินชีวิตโดยอาศัยเหตุผลตามหลักอริยสัจ ๔ ด้วยการรู้จักปัญหานั้นว่าคืออะไร มีลักษณะเป็นอย่างไร รู้ถึงเหตุแห่งปัญหาว่าเกิดจากอะไร หาหนทางหรือวิธีการในการแก้ปัญหา และดำเนินการแก้ปัญหาจนสงบระงับลงหรือหมดไป ซึ่งจะทำให้ปัญหาถูกแก้ไขอย่างตรงจุด ด้วยหลักของมรรคมงคล ๘ ซึ่งจะทำให้การแก้ไขปัญหามีความถูกต้องและด้วยสันติวิธี ใช้หลักปฏิจจสมุปบาท ในการแก้ปัญหาด้วยความรู้ความเข้าใจที่ว่า ปัญหาย่อมเกิดจากเหตุเมื่อเหตุดับปัญหาย่อมดับ ระงับลงทำให้คนในสังคมใช้วิธีแก้ปัญหาที่เหตุ ซึ่งจะทำให้ปัญหา



ถูกแก้ไขอย่างต่อเนื่องด้วยวิธีการที่ถูกต้องและตรงกับเหตุแห่งปัญหา ใช้หลักคิดในการคบหา มิตรแท้และการเป็นกัลยาณมิตรของบุคคล สังคม และสิ่งแวดล้อมซึ่งจะทำให้เกิดการช่วยเหลือ เกื้อกูลและช่วยกันแก้ไขป้องกันปัญหาให้แก้กัน

การจัดการอบรมหลักธรรมและการรณรงค์ด้านหลักธรรมต่อประชาชนและผู้ปกครองจะต้องเกิดจากการสร้างกิจกรรมและโครงการในทุกส่วนฝ่ายอย่างทั่วถึงทุกชุมชน โดยความร่วมมือของบุคคลต่างๆ ในสังคมจากทุกด้านทุกส่วนในสังคม เพื่อให้เกิดการร่วมมือกัน

การแก้ปัญหาของสังคม สร้างงานให้แก่คนในชุมชน ช่วยแก้ปัญหาให้แก่คนในสังคม และช่วยเหลือคนในสังคมในทุกด้าน และทำให้เกิดการแก้ปัญหาต่างๆ ในสังคมและของคนในสังคมที่มีปัญหา ร่วมกันรณรงค์ส่งเสริมให้การยกย่องคนที่มีความซื่อสัตย์ ขยันขันแข็ง และทำประโยชน์ให้แก่สังคมอย่างเหมาะสมและต่อเนื่อง เพื่อให้เกิดแบบอย่าง และเกิดค่านิยมที่ดีในสังคม มีการนำหลักธรรมมาประยุกต์ใช้อย่างเหมาะสมในการดำเนินชีวิต และพัฒนาชุมชนและสังคม

บรรณานุกรม

- พระธรรมปิฎก (ประยุทธ์ ปยุตฺโต). **พจนานุกรมพุทธศาสตร์ฉบับประมวลธรรม**. กรุงเทพมหานคร : โรงพิมพ์มหาจุฬาลงกรณราชวิทยาลัย, ๒๕๓๘.
- พุทธทาส-ปัญญานันทภิกขุ. **คุณธรรมของชีวิตที่ดีงาม**. กรุงเทพมหานคร : ธรรมสภา, ๒๕๔๖
- พุทธทาสภิกขุ. **คนถึงธรรม ธรรมถึงคน**. กรุงเทพมหานคร : สำนักพิมพ์สุขภาพใจ, ๒๕๓๗.
- มหาจุฬาลงกรณราชวิทยาลัย. **พระไตรปิฎกภาษาไทย ฉบับมหาจุฬาลงกรณราชวิทยาลัย**, กรุงเทพมหานคร: โรงพิมพ์มหาจุฬาลงกรณราชวิทยาลัย, ๒๕๓๙.
- สุมน อมรวิวัฒน์. **การสอนโดยสร้างศรัทธาและโยนิโสมนสิการ**, กรุงเทพมหานคร : โอเดียนสโตร์, ๒๕๓๐.