



กระบวนการสื่อสารปรัชญาเศรษฐกิจพอเพียงในการแพร่กระจายนวัตกรรมภูมิปัญญาท้องถิ่น  
กรณีศึกษาศูนย์ศึกษาการพัฒนาอ่าวคุ้งกระเบน อันเนื่องมาจากพระราชดำริ

The Communication Process of the Philosophy of Sufficiency Economy in the Diffusion of  
Local Wisdom Innovation: A Case Study of Kung Krabaen Bay Royal Development Study Centre

ภาวดี พึ่งสำราญ

เสาวนีย์ วรรณประภา

Louktao\_pr@hotmail.com

**บทคัดย่อ**

งานวิจัยนี้มีวัตถุประสงค์เพื่อศึกษากระบวนการสื่อสารปรัชญาเศรษฐกิจพอเพียงและการแพร่กระจายนวัตกรรมภูมิปัญญาท้องถิ่นของศูนย์ศึกษาการพัฒนาอ่าวคุ้งกระเบน อันเนื่องมาจากพระราชดำริ เก็บรวบรวมข้อมูลด้วยการวิจัยจากเอกสาร การลงพื้นที่ การสัมภาษณ์เชิงลึก การสนทนากลุ่ม ผลการศึกษาพบว่ากระบวนการสื่อสารเริ่มจากคณะทำงานศูนย์ศึกษาการพัฒนาอ่าวคุ้งกระเบนฯ (ผู้ส่งสาร) ทำการผลิตเนื้อหา (สาร) จากการรวบรวมปัญหาที่ประสบอยู่ขณะนั้นจนเกิดเป็นองค์ความรู้ที่เป็นหลักสูตรความรู้และหลักสูตรอบรม ในการส่งเสริมขั้นตอนกระบวนการผลิตตามปรัชญาเศรษฐกิจพอเพียง โดยส่งสารผ่านสื่อบุคคลเป็นหลักและใช้สื่อผสมควบคู่กันไป ได้แก่ สื่อสิ่งพิมพ์ สื่อกิจกรรมแล้วเข้าสู่กลุ่มสมาชิกเกษตรกรและประธานกลุ่มเกษตรกร (ผู้รับสาร) ผลการสื่อสารเกิดผล 3 ระดับ คือ 1. ชั้นเปลี่ยนแปลง 2. ชั้นอิทธิพล 3. ชั้นสัมฤทธิ์ผล ยังพบว่า ปัจจัยด้านเศรษฐกิจและปัจจัยด้านปัจเจกบุคคลมีผลต่อการสื่อสารแต่ไม่มากนัก และกระบวนการแพร่กระจายนวัตกรรมภูมิปัญญาท้องถิ่นจะเริ่มที่ตัวสาร คือ 1. นวัตกรรมภูมิปัญญาท้องถิ่นเพื่อแก้ปัญหาผ่านกระบวนการเรียนรู้โดยแปรผัน คุณสมบัติและองค์ประกอบต่างๆของนวัตกรรมภูมิปัญญาท้องถิ่นจะเห็นได้ถึงประโยชน์เชิงเปรียบเทียบจากโอกาสในการสังเกตเห็นได้ ความเข้ากันได้ที่ไม่ได้มีความซับซ้อนของโอกาสในการทดลองใช้ที่ไม่มีเงื่อนไขผูกมัด 2. ผ่านช่องทางการสื่อสาร สื่อบุคคลเป็นสื่อหลักโดยผู้ส่งสารทั้ง 2 ลำดับ ซึ่งปฏิบัติหน้าที่ตามพื้นฐานได้เพียง 5 ข้อจาก 7 ข้อ ช่องทางการสื่อสารที่เลือกใช้เป็นลักษณะใช้ร่วมกันและบางส่วนมีการหาข้อมูลเพิ่มเติมผ่านสื่อ 3. ในช่วงเวลาใดเวลาหนึ่งจะพิจารณาจากปัญหาเป็นหลัก 4. สมาชิกในระบบมีความคล้ายคลึงกันเป็นลักษณะเครือข่ายเดียวกัน องค์ประกอบทั้ง 4 ข้อมนำมาสู่การยอมรับนวัตกรรมภูมิปัญญาท้องถิ่นด้วยลักษณะการตัดสินใจ

**คำสำคัญ:** 1) กระบวนการสื่อสารปรัชญาเศรษฐกิจพอเพียง 2) การแพร่กระจายนวัตกรรมภูมิปัญญาท้องถิ่น

3) ศูนย์ศึกษาการพัฒนาอ่าวคุ้งกระเบน อันเนื่องมาจากพระราชดำริ

**Abstract**

This research aims to study the communication process of the philosophy of sufficiency economy and the diffusion of local wisdom innovation of Kung Krabaen Bay Royal Development Study Centre. The information was gathered by documentary research, surveys, in-depth interviews, and group discussions with informers. The study indicated that the communication process started from the working group of the Study Centre (sender) who produced the contents (message) by collecting problems faced at the time, with then came out as knowledge such as curricula and training courses in supporting the manufacturing process based on the philosophy of sufficiency economy mainly by passing on the message to the people and using mixed media such as printing media, activity media before passing it on to the agricultural members and the chief agriculturist (receiver). The three levels of the communication results are 1. Change Level, 2. Influence Level, and 3. Achievement Level. In addition, the economic factors and individual factors were found to slightly affect the communication results and the diffusion of Local Wisdom Innovation starting from the messages which were 1. Local Wisdom Innovation; to solve problems using the diversified learning process, which comprised Process Innovation, New Product Innovation, and Services Innovation. Properties and compositions of local Wisdom Innovation showed relative advantages in observability and the non-complex compatibility of non-obligated trialability. 2. Communication Channels with personal media as the main media consisting of two senders who could only be in charge of five out of seven basic duties. There was no difference of Communication Channels chosen; they were used together in coordinating with more research information. 3. Time period; considered based on problems 4. Members of the social system who had similar characteristics as in the same networks. Therefore, the four elements mentioned above led to the acceptance of the local Wisdom Innovation by the systems of decision making.

**Keywords:** 1) communication process of the philosophy of sufficiency economy 2) the diffusion of local wisdom innovation 3) Krabaen Bay Royal Development Study Centre



## บทนำ

ด้วยพระราชหฤทัยของพระบาทสมเด็จพระเจ้าอยู่หัวที่ทรงห่วงใยราษฎรที่ประสบปัญหาความเสื่อมโทรมของทรัพยากรบริเวณอ่าวคุ้งกระเบน เขตอำเภอท่าใหม่ จังหวัดจันทบุรี จึงมีพระราชดำริที่จะทำการศึกษาพัฒนาพื้นที่ในเขตที่ดินชายทะเลซึ่งมีแนวทางวิธีการพัฒนาสาธิตและแสดงผลการศึกษาไว้ในรูปแบบลักษณะพิพิธภัณฑ์ธรรมชาติที่มีชีวิตของศูนย์ศึกษาการพัฒนาอ่าวคุ้งกระเบน อันเนื่องมาจากพระราชดำริ ซึ่งมีระบบการทำงานเชิงสหวิทยาการบูรณาการหน่วยงานจากหลายภาคส่วนที่เกี่ยวข้องเพื่อแก้ไขปัญหาให้แก่ราษฎรตามแนวทางโครงการพระราชดำริปรัชญาเศรษฐกิจพอเพียง จากผลสำรวจและการเก็บข้อมูลเมื่อเดือนมีนาคม พ.ศ. 2557 ที่ผ่านมา ศูนย์ศึกษาการพัฒนาอ่าวคุ้งกระเบน อันเนื่องมาจากพระราชดำริสามารถขับเคลื่อนปรัชญาเศรษฐกิจพอเพียง สร้างความพึ่งพาตนเองให้แก่สมาชิกเกษตรกร จัดตั้งเป็นศูนย์เรียนรู้ตามแนวพระราชดำริและจุดเรียนรู้รวมทั้งหมด 33 แห่ง โดยแบ่งเป็นศูนย์เรียนรู้ตามแนวพระราชดำริ 12 แห่งและจุดเรียนรู้ในพื้นที่โครงการศูนย์ศึกษาการพัฒนาอ่าวคุ้งกระเบน อันเนื่องมาจากพระราชดำริ 21 แห่ง โดยทั้งสองมีความต่างกันที่ความพร้อมและการอำนวยความสะดวกในวัสดุอุปกรณ์ต่าง ๆ ที่ศูนย์เรียนรู้ตามแนวพระราชดำริจะมีความพร้อมเป็นแหล่งเรียนรู้ได้มากกว่าจุดเรียนรู้ ซึ่งการวิเคราะห์สถานการณ์ผลการสำรวจการเก็บข้อมูลดังกล่าว นำมาซึ่งการตั้งโจทย์วิจัยในด้านผลของการสื่อสารปรัชญาเศรษฐกิจพอเพียงตามกรอบทฤษฎีการสื่อสารและทฤษฎีระบบของลาสเวลล์ (Lasswell, 1964, pp. 37-38) ที่ได้ อธิบาย ต่อ ถึง องค์ประกอบที่สำคัญของกระบวนการสื่อสารหรือผลที่เกิดขึ้นของการสื่อสารกล่าวคือผลของการเปลี่ยนแปลงที่เกิดขึ้น

## วัตถุประสงค์ของการวิจัย

- 1) เพื่อศึกษากระบวนการสื่อสารปรัชญาเศรษฐกิจพอเพียงของศูนย์ศึกษาการพัฒนาอ่าวคุ้งกระเบน อันเนื่องมาจากพระราชดำริ
- 2) เพื่อศึกษาการแพร่กระจายนวัตกรรมภูมิปัญญาท้องถิ่นของศูนย์ศึกษาการพัฒนาอ่าวคุ้งกระเบน อันเนื่องมาจากพระราชดำริ

## ขอบเขตของงานวิจัย

งานวิจัยฉบับนี้เป็นงานวิจัยเชิงคุณภาพโดยใช้การวิจัยจากเอกสาร (Documentary Research) การลงพื้นที่ (Site Visit) และการสังเกตการณ์แบบมีส่วนร่วม (Observation Participation) การสัมภาษณ์แบบเจาะลึก (In-depth Interview) และการสัมภาษณ์กลุ่ม (Focus Group) ซึ่งเครื่องมือที่ใช้คือแบบคำถามประเด็นการสัมภาษณ์แบบไม่มีโครงสร้างและเป็นคำถามแบบปลายปิดและปลายเปิด เพื่อนำผลการศึกษาที่ได้นำมาสรุปผลโดยการพรรณนาเชิงวิเคราะห์

## ทฤษฎีแนวคิดและงานวิจัยที่เกี่ยวข้อง

ผู้วิจัยได้ใช้ความรู้ของกระบวนการเปลี่ยนแปลงการสื่อสารเชิงพฤติกรรมตามทฤษฎีการสื่อสารของลาสเวลล์ (Lasswell, 1964, pp. 37-38) ซึ่งเป็นทฤษฎีที่อธิบายถึงกระบวนการสื่อสารเชิงพฤติกรรม (The Behavioral School of Thought) เป็นการศึกษาปฏิกริยาระหว่างผู้ส่งสารและผู้รับสาร (Sender and Receiver) เนื้อหาข่าวสาร (Message) ช่องทางการสื่อสาร (Channel) และผลกระทบอันเกิดจากกระบวนการสื่อสาร (Effect) โดยตั้งเป็นคำถามเกี่ยวกับผู้ส่งสาร ผู้รับสารและผลของการสื่อสารไว้ว่า "ใครพูดอะไรผ่านช่องทางไหนถึงใครได้ผลอย่างไร" ซึ่งได้สอดคล้องกับพรทิพย์ เย็นจะบก และคณะ (2547) อ้างถึงในกาญจนา แก้วเทพ (2548, หน้า 50) ที่ได้ทำการศึกษาวิจัยเรื่องการสื่อสารเพื่อการพัฒนาการเกษตรกร: ทฤษฎีใหม่ของพระบาทสมเด็จพระเจ้าอยู่หัวภูมิพลอดุลยเดช คณะผู้วิจัยพบว่า นวัตกรรมด้านแนวคิดการเกษตรกรคือ "ทฤษฎีใหม่" มีผู้ส่งสารเป็นพระบาทสมเด็จพระเจ้าอยู่หัวซึ่งเป็นองค์ประมุขอันเป็นที่เคารพสักและศรัทธาอย่างสูงสุดของเกษตรกร ดังนั้น ความเชื่อศรัทธาและไว้วางใจในผู้ส่งสาร" (Sender credibility & trustworthiness) ทำให้การเผยแพร่ "ทฤษฎีใหม่" นี้ไม่มีความจำเป็นต้องโน้มน้าวแต่อย่างใด ในขณะที่ขั้นตอนของการแปรแนวคิดไปเป็นรูปธรรม การปฏิบัติ นั้น ผู้รับสารที่เป็นเกษตรกรมีลักษณะที่เลือกแสวงหาทั้งแหล่งข่าวและตัวเนื้อหาสาร นอกจากนั้นเกษตรกรยังรวมตัวเป็น "เครือข่าย" ที่มีกระบวนการสื่อสารภายในเครือข่ายที่ส่งผลต่อการเปิดรับการรับรู้ การตีความการแสวงหาข่าวสาร ฯลฯ พฤติกรรมสื่อสารดังกล่าวของกลุ่มเกษตรกรเป็นข้อยืนยันว่า สำหรับเรื่อง



การสื่อสารที่มีความสำคัญต่อการดำเนินชีวิตนั้นกลุ่มผู้รับสารยอม active เสมอ

กระบวนการสื่อสารของลาสเวลล์ที่ได้อธิบายต่อถึงองค์ประกอบที่สำคัญของกระบวนการสื่อสาร หรือผลที่เกิดขึ้น หรือผลของการสื่อสารลาสเวลล์ ได้นำเสนอต่อว่า การสื่อสารไม่ได้เป็นเรื่องของการรับส่งสารของผู้ส่งสารและผู้รับสารเท่านั้น สารเมื่อส่งไปยังผู้รับสารนั้น มิได้หยุดหรือหายไปในตัวผู้รับสารแต่อาจส่งผลกระทบต่อถัดออกมาได้ทั้งต่อสังคมต่อสภาพแวดล้อม ผลที่เกิดขึ้นจากกระบวนการสื่อสารจึงมีความหมายต่อระบบการเมืองการเศรษฐกิจสังคมและวัฒนธรรม การดำเนินการสื่อสารของผู้ส่งสารย่อมหวังผลอย่างใดอย่างหนึ่งที่เกิดขึ้นสอดคล้องกับ สุรพงษ์ โสธนะเสถียร (2533, หน้า 13) ที่ได้กล่าวว่า ผลของการสื่อสาร หมายถึง การรับรู้อันเกิดจากสารที่มีความหมายร่วมกันระหว่างผู้ส่งสารและผู้รับสารซึ่งจะมีอยู่ 3 ลักษณะ ได้แก่ 1) ผลของการสื่อสารที่ก่อให้เกิดความเปลี่ยนแปลงต่อผู้รับสาร 2) ผลของการสื่อสารที่ก่อให้เกิดอิทธิพลอย่างใดอย่างหนึ่งต่อผู้รับสาร 3) ผลของการสื่อสารที่ก่อให้เกิดความสัมฤทธิ์ผลของการสื่อสารจากผู้รับสาร

เมื่อผลของการสื่อสารได้เกิดการเปลี่ยนแปลงใน 3 ระดับตามที่ได้กล่าวถึงในข้างต้น ขั้นตอนต่อไป คือ การสร้างการยอมรับของชุมชนเป้าหมาย ซึ่งขั้นตอนนี้จะเกิดขึ้นจากความเชื่อมโยงจากกระบวนการสื่อสารเมื่อสร้างการเปลี่ยนแปลงที่เกิดขึ้นในระดับหนึ่ง ขั้นตอนต่อไปคือการแพร่กระจาย (diffusion) เพื่อสร้างการตัดสินใจยอมรับซึ่ง Rogers (1995) ได้อธิบายคำว่า diffusion (การแพร่กระจาย) ตามทัศนะได้ หมายถึง กระบวนการเผยแพร่นวัตกรรมผ่านช่องทางการสื่อสารต่างๆ ไปสู่สมาชิกในสังคมหนึ่ง ในช่วงเวลาหนึ่ง และ Rogers (1955) ยังเสนออีกว่า การแพร่กระจายนวัตกรรมมีสาระสำคัญ คือ เป็นกระบวนการทางการสื่อสารผ่านช่องทางการสื่อสารใหม่ ๆ ไปสู่สังคมที่ยังไม่เคยมีการใช้สื่อหรือแนวคิดใหม่ๆ ยังไม่มีการแพร่กระจายในวงกว้าง กล่าวได้ว่า การแพร่กระจายนวัตกรรมเป็น กระบวนการซึ่ง ประกอบด้วย (1) นวัตกรรมที่เกิดขึ้นในสังคมซึ่งเกี่ยวข้องกับการสื่อสารเกี่ยวกับข่าวสารในเรื่องสิ่งใหม่ๆ ความคิดใหม่ๆ โดยจำแนกองค์ประกอบในกระบวนการแพร่กระจายนวัตกรรมหรือแนวคิดใหม่ในสายตาผู้รับสาร (2) การ

สื่อสารโดยผ่านช่องทางหรือสื่อประเภทต่างๆ อาทิ สื่อมวลชน สื่อบุคคล และสื่อเฉพาะกิจ (3) ระยะเวลาซึ่งได้แก่ช่วงเวลาหนึ่งๆ โดยนวัตกรรมจะยังคงความใหม่ในสังคมในช่วงระยะเวลาหนึ่งๆ เท่านั้น และ (4) สมาชิกในสังคมได้แก่บุคคลที่อาศัยอยู่ในสังคมหนึ่ง

หากพิจารณาปรัชญาเศรษฐกิจพอเพียงในทัศนะของสุเมธ ตันติเวชกุล จึงเปรียบได้กับปรัชญาในการสร้างความเข้มแข็งยั่งยืนให้กับฐานรากของบุคคลไปสู่การพัฒนาอย่างบูรณาการ โดยอาศัยฐานทรัพยากรท้องถิ่นบนพื้นฐานของสังคมแห่งการเรียนรู้ สาระสำคัญในบทเรียนนี้ได้เชื่อมโยงต่อหลักในการพึ่งพาตนเองได้ในทางสายกลางที่ว่าด้วยเรื่องการพึ่งตนเองได้ทางเทคโนโลยีวิจัยและพัฒนาเทคโนโลยีที่เหมาะสมกับภูมิประเทศและสังคมไทย เปิดโอกาสสร้างความสมดุลระหว่างโลกาภิวัตน์ (Globalization) กับอภีวัฒน์ท้องถิ่น (Localization) ด้วยความยั่งยืนพอเพียงอย่างต่อเนื่อง โดยเฉพาะด้านทรัพยากรธรรมชาติและสิ่งแวดล้อมมีภูมิคุ้มกันที่ดี ระบบเศรษฐกิจกับสังคมมีความยืดหยุ่น สามารถก้าวทันและพร้อมรับต่อกระแสโลกาภิวัตน์ตลอดจนปรับตัวให้สามารถแข่งขันได้ในตลาดโลก ซึ่งกระบวนการบริหารจัดการที่จะช่วยให้ประเทศสามารถปรับตัวเข้ากับสถานการณ์จากการสร้างความสมดุลและยั่งยืนอย่างต่อเนื่อง โดยแสวงหาผลประโยชน์และโอกาสจากการเปลี่ยนแปลงนั้น ๆ คือ กระบวนการในการสร้างสรรค์นวัตกรรมบนฐานทรัพยากรท้องถิ่นที่อาศัยพื้นฐานของสังคมแห่งการเรียนรู้ สร้างสิ่งใหม่ให้เกิดขึ้นภายในชุมชนที่เรียกว่า นวัตกรรมภูมิปัญญาท้องถิ่น

การศึกษาครั้งนี้ผู้วิจัยได้นำเสนอแนวคิดทฤษฎีและงานวิจัยที่เกี่ยวข้อง เพื่อเป็นกรอบความคิดในการศึกษาได้ดังนี้คือ (1) ปรัชญาเศรษฐกิจพอเพียง (2) แนวคิดเกี่ยวกับศูนย์ศึกษาการพัฒนาอ่าวคุ้งกระเบน อันเนื่องมาจากพระราชดำริ (3) แนวคิดด้านกระบวนการสื่อสารและทฤษฎีระบบ (4) ทฤษฎีการแพร่กระจายนวัตกรรม และ (5) งานวิจัยที่เกี่ยวข้องซึ่งผู้วิจัยนำกรอบทฤษฎีและแนวคิดมาใช้ในการขั้นตอนการศึกษาของงานวิจัยดังนี้

1. ขั้นตอนศึกษากระบวนการสื่อสารปรัชญาเศรษฐกิจพอเพียงของศูนย์ศึกษาการพัฒนาอ่าวคุ้งกระเบน อันเนื่องมาจากพระราชดำริ ใช้แนวคิดด้านกระบวนการสื่อสารและทฤษฎีระบบ เพื่อให้

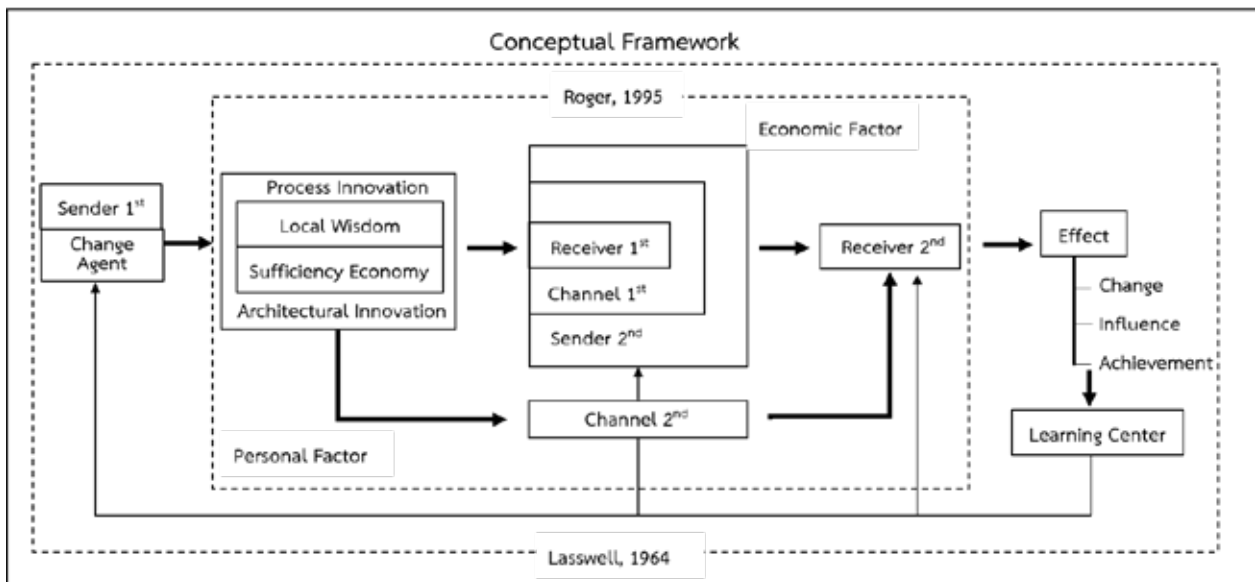


ทราบถึงองค์ประกอบที่เกี่ยวข้องในการขับเคลื่อนปรัชญาเศรษฐกิจพอเพียงของแนวคิดศูนย์ศึกษาการพัฒนาอ่าวคุ้งกระเบนฯ และงานวิจัยที่เกี่ยวข้องเพื่อกำหนดกรอบในการศึกษา

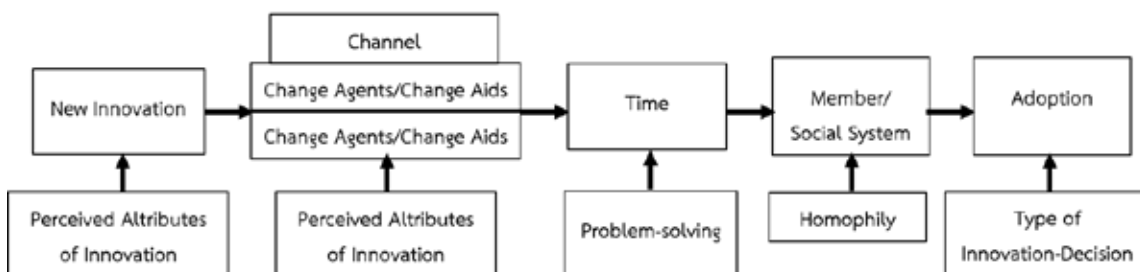
2. ขั้นตอนศึกษาการแพร่กระจายนวัตกรรมภูมิปัญญาท้องถิ่นของศูนย์ศึกษาการพัฒนาอ่าวคุ้งกระเบนฯ ใช้แนวคิดทฤษฎีการแพร่กระจายนวัตกรรมเป็นหลัก เพื่อกำหนดกรอบในการศึกษาที่เชื่อมโยงต่อแนวคิดด้านกระบวนการสื่อสารและทฤษฎีระบบของแนวคิดศูนย์ศึกษาการพัฒนาอ่าวคุ้งกระเบนฯ ในการแพร่กระจายนวัตกรรมภูมิปัญญาท้องถิ่นรวมถึงงานวิจัยที่เกี่ยวข้อง ในการนำมา

วิเคราะห์ห่อภิปรายผลการศึกษาบางประเด็นที่สอดคล้องและขัดแย้งในบางประเด็นระหว่างบทบาทหน้าที่ต่าง ๆ เช่น ผู้ส่งสารและผู้รับสารที่เกิดขึ้นจากแนวคิดด้านกระบวนการสื่อสารและทฤษฎีระบบกรอบแนวคิด

1. กระบวนการสื่อสารปรัชญาเศรษฐกิจพอเพียงของศูนย์ศึกษาการพัฒนาอ่าวคุ้งกระเบนอันเนื่องมาจากพระราชดำริตามทฤษฎีระบบ
2. การแพร่กระจายนวัตกรรมภูมิปัญญาท้องถิ่นของศูนย์ศึกษาการพัฒนาอ่าวคุ้งกระเบนตามทฤษฎีการแพร่กระจายนวัตกรรม



ภาพที่ 1 การประยุกต์กรอบทฤษฎีของ Lasswell



ภาพที่ 2 การประยุกต์กรอบทฤษฎีของ Roger



### วิธีดำเนินการ

ประชากรและกลุ่มตัวอย่างผู้ศึกษา ได้กำหนดเกณฑ์ในการคัดเลือกผู้ให้ข้อมูลสำคัญ (Key Informants) โดยเลือกกลุ่มตัวอย่างแบบเจาะจง (Purposive Sampling) ซึ่งแบ่งออกเป็น 3 กลุ่ม คือ 1. กลุ่มคณะทำงานศูนย์ศึกษาการพัฒนาอ่าวคุ้งกระเบนฯ เฉพาะกลุ่มงานที่โครงการสามารถจัดตั้งเป็นศูนย์การเรียนรู้ตามแนวพระราชดำริ จำนวน 6 ท่าน และท่านผู้อำนวยการศูนย์ศึกษาการพัฒนาอ่าวคุ้งกระเบนฯ รวมทั้งสิ้น 7 ท่าน 2. กลุ่มประธานเกษตรกรภายใต้ศูนย์ศึกษาอ่าวคุ้งกระเบนฯ ที่ประสบความสำเร็จสามารถจัดตั้งเป็นศูนย์การเรียนรู้ตามแนวพระราชดำริ ประกอบด้วย 6 กลุ่ม และ 3. กลุ่มสมาชิกเกษตรกร ทั้งที่เป็นสมาชิกของศูนย์เรียนรู้ตามแนวพระราชดำริ และจุดเรียนรู้ในพื้นที่โครงการศูนย์ศึกษาการพัฒนาอ่าวคุ้งกระเบน อันเนื่องมาจากพระราชดำริ จำนวน 12 กลุ่ม

การเก็บรวบรวมข้อมูลผู้ศึกษา ได้กำหนดการเก็บรวบรวมข้อมูลที่ใช้แนวทางการวิจัยเชิงคุณภาพ (Qualitative Research) โดยแยกตามประเภทของแหล่งข้อมูลดังนี้

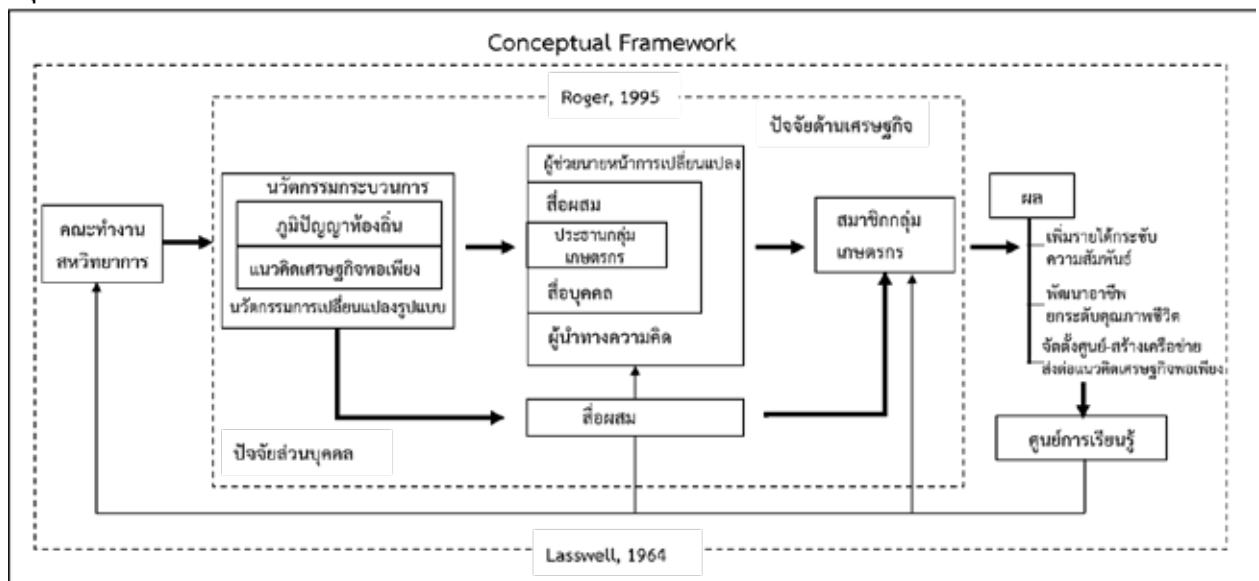
1. แหล่งข้อมูลปฐมภูมิ (Primary Sources) เพื่อให้การเลือกกลุ่มตัวอย่างเป็นไปตามวัตถุประสงค์ของการวิจัย ผู้ศึกษาได้เลือกกลุ่มตัวอย่างแบบเจาะจง

(Purposive Sampling) โดยใช้วิธีการเก็บข้อมูล ได้แก่ การวิจัยจากเอกสาร (Documentary Research) เป็น การวิจัยที่ผู้วิจัยทำการเก็บรวบรวมข้อมูลจากเอกสาร งานวิจัย หนังสือ และตำราต่าง ๆ นำมารวบรวมแล้ว นำเสนอผลในเชิงวิเคราะห์พร้อมกับข้อมูลจากกลุ่มตัวอย่างการสังเกตการณ์แบบมีส่วนร่วม (Observation Participation) การสัมภาษณ์แบบเจาะลึก (In-depth Interview) และการสัมภาษณ์กลุ่ม (Focus Group)

2. แหล่งข้อมูลทุติยภูมิ (Secondary Sources) ได้แก่ เอกสารภายในของศูนย์ศึกษาการพัฒนาอ่าวคุ้งกระเบนฯ ซึ่งประกอบด้วยข้อมูลที่มาหรือความเป็นมาของโครงการ แผนการปฏิบัติงาน ผลการปฏิบัติงาน และรายงานการประเมินผลตามปรัชญาเศรษฐกิจพอเพียง ตลอดจนเอกสารภายนอกที่เป็นข้อมูลเชิงวิชาการ งานวิจัย บทความวิชาการ วิทยานิพนธ์ และสารนิพนธ์ต่าง ๆ ที่เกี่ยวกับการขับเคลื่อนปรัชญาเศรษฐกิจพอเพียง

เครื่องมือที่ใช้ในการรวบรวมข้อมูล ผู้ศึกษาได้ใช้เครื่องมือในการศึกษา คือ แนวคำถามการสัมภาษณ์โดยใช้คำถามปลายเปิดและปลายปิด แบบคำถามเป็นประเด็นที่สนใจ มีโครงสร้างและสามารถยืดหยุ่นได้ตามความเหมาะสมที่มุ่งต้องการสอบถามรายละเอียดที่เกี่ยวข้องกับกระบวนการสื่อสารและการแพร่กระจายนวัตกรรมภูมิปัญญาท้องถิ่น

### สรุปผลการศึกษา



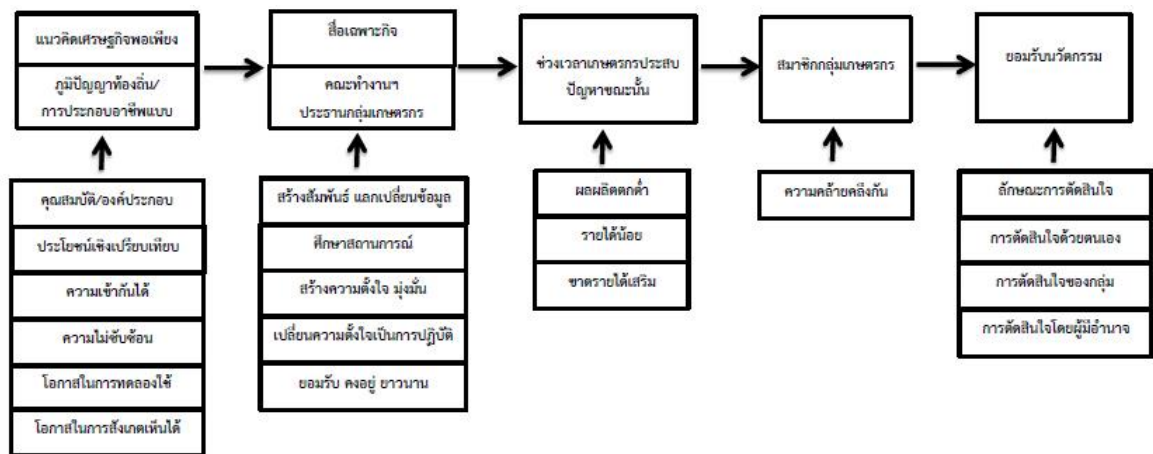
ภาพที่ 3 กรอบผลการศึกษาโดยใช้ทฤษฎีระบบกับทฤษฎีการแพร่กระจายนวัตกรรมกระบวนการสื่อสารปรัชญาเศรษฐกิจพอเพียงในการแพร่กระจายนวัตกรรมภูมิปัญญาท้องถิ่น



กระบวนการสื่อสารตามปรัชญาเศรษฐกิจพอเพียง ในการแพร่กระจายนวัตกรรมภูมิปัญญาท้องถิ่น เมื่อวิเคราะห์จากกรอบของทฤษฎีระบบ (Lasswell, 1964, pp.37-38) เริ่มจากคณะทำงานศูนย์ศึกษาการพัฒนาฯ (ผู้ส่งสารลำดับที่ 1) ทำการส่ง (สาร) องค์ความรู้ที่ได้จากการสำรวจปัญหาของกลุ่มเกษตรกร ที่ทำการศึกษาค้นคว้าวิจัยทดลอง โดยนักวิชาการผู้เชี่ยวชาญเฉพาะด้านที่มีการทำงานแบบบูรณาการ สหวิทยาการ ซึ่งองค์ความรู้ที่ได้นำมาใช้เป็นหลักสูตร การบรรยายและหลักสูตรอบรม เมื่อผู้ส่งสารทำการส่ง สารผ่านไปยังสื่อหรือช่องทางการสื่อสารโดยเลือกใช้สื่อ บุคคลเป็นหัวใจสำคัญในการส่งต่อองค์ความรู้ดังกล่าว เมื่อ (สื่อบุคคล) ประชาชนกลุ่มเกษตรกรได้รับสารที่ส่ง มาแล้วนั้น ก็จะทำการส่งสารต่อไปยัง (ผู้รับสารลำดับที่ 2) สมาชิกกลุ่มเกษตรกรก่อนที่ประชาชนกลุ่มจะส่งสารไป นั้น ได้เปลี่ยนบทบาทของตัวเองจากการเป็นผู้รับสาร (คือรับสารที่ส่งมาจากคณะทำงาน) และสื่อ (ใช้ตัวเอง เป็นสื่อหรือช่องทางการสื่อสาร เพื่อส่งต่อไปยังผู้รับ สาร) มาสวมบทบาทเป็นผู้ส่งสารลำดับที่ 2 แล้วจึงส่ง สารต่อไปยังสมาชิกกลุ่มเกษตรกร ทั้งนี้สื่อบุคคลอาจ เลือกใช้สื่ออื่น ๆ ร่วมกัน เพื่อให้ผู้รับสารประเภทที่ 2

เข้าถึงตัวสารได้รวดเร็วขึ้นก็เป็นได้ ดังนั้นจะเป็นได้ว่า ปัจจัยสำคัญที่ขับเคลื่อนการสื่อสารหรือทำให้สารส่งไป ยังผู้รับสารได้รวดเร็วและมีประสิทธิภาพมากขึ้น คือ ประชาชนกลุ่มโดยกระบวนการสื่อสารนี้เป็นการสื่อสาร 2 จังหวะ คือ มีตัวเชื่อมหรือพาหะที่คอยกระตุ้นให้สาร ส่งไปยังผู้รับสารได้ตรงตามเป้าหมายมากขึ้น ซึ่งผลที่ เกิดขึ้นของกระบวนการสื่อสารให้ผลใน 3 ระดับด้วยกัน คือ ระดับที่ 1 ก่อให้เกิดการเปลี่ยนแปลง คือ เพิ่มรายได้ เกษตรกรกระชับความสัมพันธ์ระหว่างกันแน่นแฟ้น ยิ่งขึ้น ระดับที่ 2 ก่อให้เกิดอิทธิพล คือ พัฒนาอาชีพ เกษตรกรและยกระดับคุณภาพชีวิตให้ดีขึ้น ระดับที่ 3 ก่อให้เกิดผลสัมฤทธิ์ มีการจัดตั้งศูนย์การเรียนรู้สร้าง เครือข่ายกลุ่มเกษตรกร ขยายผลไปยังบุคคลภายนอกที่ สนใจในการเรียนรู้ หรือเข้ามาศึกษาดูงาน ส่งผลให้เกิด การส่งต่อปรัชญาเศรษฐกิจพอเพียง ทั้งนี้ปัจจัยด้าน เศรษฐกิจและปัจจัยด้านบุคคลมีผลกระทบเล็กน้อยต่อ กระบวนการสื่อสาร

ส่วนกระบวนการแพร่กระจายนวัตกรรม วิเคราะห์ตามทฤษฎีการแพร่กระจายนวัตกรรม (Roger, 1995, pp.10-34)



ภาพที่ 4 กระบวนการแพร่กระจายนวัตกรรมปรัชญาเศรษฐกิจพอเพียงและภูมิปัญญาท้องถิ่น  
กรณีศึกษา ศูนย์ศึกษาการพัฒนาอ่าวคุ้งกระเบน อันเนื่องมาจากพระราชดำริ

กระบวนการแพร่กระจายนวัตกรรมภูมิปัญญาท้องถิ่น เมื่อวิเคราะห์จากกรอบทฤษฎีการแพร่กระจาย นวัตกรรม (Roger, pp.10-34) ผู้ส่งสารลำดับที่ 1 คณะทำงานศูนย์ศึกษาการพัฒนาอ่าวคุ้งกระเบนฯ จะ พิจารณาจากแนวทางในการแก้ปัญหาแก่ราษฎรตาม

ปรัชญาเศรษฐกิจพอเพียง พิจารณาที่ตัวสารหรือ นวัตกรรมภูมิปัญญาท้องถิ่นเป็นอันดับแรก กล่าวคือ

(1) นวัตกรรมคือการนำภูมิปัญญาท้องถิ่น ดั้งเดิม ความรู้แบบฝังรากจากการประกอบอาชีพแบบ ดั้งเดิม มาผสมผสานปรัชญาเศรษฐกิจพอเพียงที่ศึกษา



ค้นคว้าด้วยวิทยาการสมัยใหม่เกิดเป็นสิ่งใหม่หรือนวัตกรรมภูมิปัญญาท้องถิ่น สร้างสรรค์ผ่านกระบวนการปฏิสัมพันธ์ตามรูปแบบความสัมพันธ์เป็นกระบวนการเรียนรู้ โดยแปรผันระหว่างผู้ส่งสารลำดับที่ 1 นายหน้าการเปลี่ยนแปลง คณะทำงานศูนย์ศึกษาการพัฒนาอ่าวคุ้งกระเบนฯ และประธานกลุ่มเกษตรกร ผู้ส่งสารลำดับที่ 2 ผู้นำทางความคิด/ผู้ช่วยนายหน้าการเปลี่ยนแปลง/ผู้นำการเปลี่ยนแปลงในชุมชน และผู้รับสารเกษตรกรทั้งภายในและภายนอกกลุ่มสมาชิก รูปแบบและประเภทนวัตกรรมภูมิปัญญาท้องถิ่นจะเริ่มตั้งแต่เป็นนวัตกรรมกระบวนการนวัตกรรมผลิตภัณฑ์ใหม่และนวัตกรรมบริการในลักษณะศูนย์เรียนรู้ตามแนวพระราชดำริ ซึ่งเทคนิคการบริหารจัดการนวัตกรรมจะเป็นลักษณะการพัฒนาปรับปรุงควบคู่กันไปไม่เน้นการจัดระดับความใหม่ตามองค์ประกอบของนวัตกรรม เพื่อให้ทันต่อการเปลี่ยนแปลงการตลาดยุคปัจจุบัน ทั้งนี้คุณสมบัติและองค์ประกอบต่าง ๆ ของนวัตกรรมภูมิปัญญาท้องถิ่นจะมีลักษณะเห็นประโยชน์เชิงเปรียบเทียบจากโอกาสในการสังเกตเห็นได้ ซึ่งชี้ให้เห็นถึงความเข้ากันได้ที่ไม่ได้มีความซับซ้อน โดยเปิดโอกาสในการทดลองใช้ที่ไม่มีเงื่อนไขผูกมัด

(2) ผ่านช่องทางการสื่อสาร สื่อบุคคลเป็นสื่อหลัก โดยผู้ส่งสารลำดับที่ 1 คณะทำงานศูนย์ศึกษาการพัฒนาอ่าวคุ้งกระเบนฯ จะสะท้อนบทบาทนายหน้าการเปลี่ยนแปลง และผู้ส่งสารลำดับที่ 2 ประธานเกษตรกรสะท้อนบทบาทผู้นำทางความคิด/ผู้ช่วยนายหน้าการเปลี่ยนแปลง/ผู้นำการเปลี่ยนแปลงในชุมชน ซึ่งสื่อบุคคลประธานกลุ่มเกษตร/ผู้นำทางความคิด/ผู้ช่วยนายหน้าการเปลี่ยนแปลง/ผู้นำการเปลี่ยนแปลงในชุมชนมีอิทธิพลและสามารถลดขั้นตอนการแพร่กระจายนวัตกรรมภูมิปัญญาท้องถิ่นจากนายหน้าการเปลี่ยนแปลงได้เป็นอย่างดี ทั้งนี้ประธานกลุ่มเกษตร/ผู้นำทางความคิด/ผู้ช่วยนายหน้าการเปลี่ยนแปลง/ผู้นำการเปลี่ยนแปลงในชุมชนจะปฏิบัติหน้าที่ตามพื้นฐานได้เพียง 5 ข้อจาก 7 ข้อ ได้แก่ ข้อ 2) สร้างความสัมพันธ์เพื่อให้มีการแลกเปลี่ยนข้อมูล 3) ศึกษาสถานการณ์ 4) สร้างความตั้งใจมุ่งมั่นที่จะเปลี่ยนแปลง 5) เปลี่ยนแปลงความตั้งใจให้เป็นการปฏิบัติและ 6) การทำให้การยอมรับและการใช้นั้นคงอยู่ยาวนานและป้องกันการหยุดใช้

เนื่องจากประธานเกษตรกรและกลุ่มสมาชิกเกษตรกรมีลักษณะเป็นคนส่วนใหญ่กลุ่มหลัง (Late Majority) ดังนั้น บทบาทหน้าที่ของผู้นำการเปลี่ยนแปลงในชุมชน/ประธานกลุ่มเกษตรกรชุดนี้ จึงมีบทบาทหลักในการส่งเสริมและสานต่อนวัตกรรมที่นายหน้าการเปลี่ยนแปลงนำไปแพร่กระจายเท่านั้น ไม่ใช่เป็นผู้ริเริ่มทำให้สมาชิกในชุมชนมองเห็นถึงความจำเป็นในการที่จะเปลี่ยนแปลงข้อที่ 1) และหน้าที่รักษาความสัมพันธ์ขั้นสุดท้ายข้อที่ 7) และยังพบว่าช่องทางการสื่อสารที่เลือกใช้ไม่มีความแตกต่างกันเป็นลักษณะใช้ร่วมกัน เกณฑ์เลือกพิจารณาช่องทางการสื่อสารจะเลือกใช้ตามความเหมาะสมกับเนื้อหาที่สามารถสร้างความเข้าใจอันดีระหว่างผู้ส่งสารนายหน้าการเปลี่ยนแปลงประธานเกษตรกร/ผู้ช่วยนายหน้าการเปลี่ยนแปลง/ผู้นำทางความคิด/ผู้นำการเปลี่ยนแปลงในชุมชนและผู้รับสารสมาชิกเกษตรกรได้เป็นอย่างดี มีการเลือกใช้สื่อเฉพาะกิจ กิจกรรมการอบรม การสาธิต การประชุมลงพื้นที่เยี่ยมเยียน และสื่อประกอบบางส่วน เช่น เอกสารแผ่นพับสื่อที่มีภาพและเสียง โดยผู้ช่วยนายหน้าการเปลี่ยนแปลง/ผู้นำทางความคิด/ผู้นำการเปลี่ยนแปลงในชุมชน / ประธานกลุ่มเกษตรกรจะมีการค้นคว้าหาข้อมูลเพิ่มเติมด้วยตนเองผ่านสื่อต่างๆ เช่น สารคดีทางโทรทัศน์ อินเทอร์เน็ต

(3) สำหรับในช่วงเวลาใดเวลาหนึ่ง (Over-time) นายหน้าการเปลี่ยนแปลงจะเป็นผู้พิจารณาจากปัญหาเป็นหลัก เช่น ปัญหาจากผลผลิตตกต่ำ รายได้น้อยต้องมีรายได้เสริมพัฒนาอาชีพ โดยจะต้องเป็นช่วงที่กลุ่มเกษตรกรกำลังประสบปัญหาอยู่ ณ ขณะนั้น แต่ต้องพิจารณาด้วยว่าช่วงเวลาแพร่กระจายลงสู่ชุมชนเป็นช่วงเวลาของฤดูกาลเก็บเกี่ยวผลผลิตของผู้รับสารประธานเกษตรกรและสมาชิกเกษตรกรหรือไม่ ประกอบกับด้านค่านิยมหากเกษตรกรมุ่งสนใจเฉพาะด้านใดด้านหนึ่ง เช่น นิยมเลี้ยงกุ้งผลตอบรับการแพร่กระจายนวัตกรรมภูมิปัญญาท้องถิ่นก็จะไปเรื่องยาก ขาดการสนใจ ดังนั้น ในช่วงเวลาใดเวลาหนึ่ง (Over-time) ที่มองพิจารณาจากความใหม่ของนวัตกรรมเป็นหลักจึงไม่ได้มีผลต่อการแพร่กระจายนวัตกรรมภูมิปัญญาท้องถิ่น

(4) สมาชิกในระบบสังคมที่ผู้รับสารส่วนใหญ่จะอยู่กับแบบเครือญาติมีการประกอบอาชีพที่เหมือนๆ



หรือคล้ายๆ กัน มีการถือกุศลตามวิถีชีวิตของคนต่างจังหวัด นายหน้าการเปลี่ยนแปลงจะสร้างสรรค์นวัตกรรมใหม่เพื่อแก้ไขปัญหาตามลักษณะการประกอบอาชีพ เช่น ด้านการเกษตร ด้านการประมง ในระบบสังคม/ชุมชนของผู้รับสาร ประธานกลุ่มเกษตรกร/ผู้นำทางความคิด/ผู้ช่วยนายหน้าการเปลี่ยนแปลง/ผู้นำการเปลี่ยนแปลงในชุมชนและสมาชิกเกษตรกรจะมีการรวมตัวกัน เพื่อสร้างความเข้มแข็งให้แก่กลุ่ม หรือโครงการเพื่อสร้างทุนหมุนเวียนภายในแก่กลุ่มสมาชิกเกษตรกร เป็นการแพร่กระจายนวัตกรรมภูมิปัญญาท้องถิ่น จากการเห็นผลประโยชน์เปรียบเทียบกับเชิงประจักษ์ซึ่งความคล้ายคลึงกับสมาชิกในสังคม (Homophily) ระหว่างแหล่งสาร/ผู้ส่งสารลำดับที่ 1 นายหน้าการเปลี่ยนแปลงผู้ส่งสารลำดับที่ 2 ประธานเกษตรกร/ผู้นำทางความคิด/ผู้ช่วยนายหน้าการเปลี่ยนแปลง/ผู้นำการเปลี่ยนแปลงในชุมชนและผู้รับสารสมาชิกเกษตรกรส่วนใหญ่มีภูมิปัญญาเป็นคนที่จังหวัดจันทบุรี ความเชื่อค่านิยมอาชีพจึงมีลักษณะคล้ายๆ กัน ประกอบกับเมื่อนายหน้าการเปลี่ยนแปลงบุคคลภายนอกชุมชนได้พยายามสร้างความคล้ายคลึงด้วยเทคนิคการลงพื้นที่เพื่อสร้างสายใยความใกล้ชิดความเป็นเครือข่ายตามบริบทของสังคมไทย สมาชิกภายในระบบสังคม/ชุมชนทั้งประธานเกษตรกร/ผู้นำทางความคิด/ผู้ช่วยนายหน้าการเปลี่ยนแปลง/ผู้นำการเปลี่ยนแปลงในชุมชนและสมาชิกเกษตรกรจึงรู้สึกว่าเขาและนายหน้าการเปลี่ยนแปลงเป็นเครือข่ายเดียวกัน ทำให้เกิดประสิทธิภาพในการแพร่กระจายไปยังเกษตรกรท่านอื่น ๆ ได้โดยง่าย ส่งผลต่อการไหลของข้อมูลข่าวสารที่ไหลไปยังเครือข่าย จะมีแนวโน้มเดียวกัน คือ ในทิศทางเชิงบวก ซึ่งองค์ประกอบทั้ง 4 ข้อจะนำมาสู่การยอมรับนวัตกรรมภูมิปัญญาท้องถิ่นของศูนย์ศึกษาการพัฒนาอ่าวคุ้งกระเบนฯ โดยลักษณะการตัดสินใจจะตัดสินใจด้วยตนเอง (optional decision making) และเมื่อเข้ามาเป็นสมาชิกของกลุ่ม หรือโครงการการตัดสินใจในด้านการบริหารจัดการจะผ่านมติการประชุมกลุ่ม (collective decision making) โดยอิทธิพลของผู้มีอำนาจ (Authority decision making) ผู้ส่งสาร/นายหน้าการเปลี่ยนแปลงมีอิทธิพลต่อการตัดสินใจยอมรับเชื่อมั่นนวัตกรรมในท้ายที่สุด

## อภิปรายผล

ตามทฤษฎีการสื่อสารของลาสเวลล์ (Lasswell, 1964, pp. 37-38) ที่อธิบายถึงกระบวนการสื่อสารเชิงพฤติกรรม (The Behavioral School of Thought) เป็นการศึกษาปฏิกริยาระหว่างผู้ส่งสารและผู้รับสาร (Sender and Receiver) เนื้อหาข่าวสาร (Message) ช่องทางการสื่อสาร (Channel) และผลกระทบอันเกิดจากกระบวนการสื่อสาร (Effect) นั้น สามารถนำมาอธิบายกระบวนการสื่อสารปรัชญาเศรษฐกิจพอเพียงในการแพร่กระจายนวัตกรรมภูมิปัญญาท้องถิ่นกรณีศึกษา ศูนย์ศึกษาการพัฒนาอ่าวคุ้งกระเบนอันเนื่องมาจากพระราชดำริ พบว่า ผู้ส่งสารกล่าวคือคณะทำงานศูนย์ศึกษาการพัฒนาฯ และประธานกลุ่มเกษตรกรเป็นการทำงานแบบบูรณาการสหวิทยาที่รวมผู้เชี่ยวชาญเฉพาะด้านต่างๆ เอาไว้ เช่น กรมประมงกรมป่าไม้ กรมที่ดิน และเป็นผู้ส่งสารที่จัดอยู่ในประเภทผู้ส่งสารในการสื่อสารระหว่างบุคคลที่มีหน้าที่และบทบาทที่สำคัญที่ใช้ทฤษฎีการสื่อสารของลาสเวลล์มาอธิบายได้ว่า เป็นผู้ส่งสารที่มีวัตถุประสงค์การสื่อสารที่ชัดเจน โดยเพื่อเปลี่ยนแปลงการเรียนรู้ของสมาชิกเกษตรกรการส่งสารมุ่งให้การสื่อสารก่อให้เกิดการพัฒนาอาชีพ ยกย่องคุณภาพชีวิตและการอนุรักษ์ฟื้นฟูทรัพยากรธรรมชาติและสิ่งแวดล้อมตามพระราชดำริปรัชญาเศรษฐกิจพอเพียงคุณสมบัติของผู้ส่งสาร เป็นผู้ที่มีความรู้ความเข้าใจในเนื้อหาเรื่องราวของสาร

โดยผู้ส่งสารทำหน้าที่ในการให้ข้อมูลข่าวสาร โดยเป็นเนื้อหาข้อมูลและความรู้ที่ใช้ จะเป็นความรู้ที่ได้มาจากการศึกษาวิจัยพัฒนา ทดลอง และสาธิตจนได้เป็นองค์ความรู้ขึ้นมา และพัฒนาเป็นหลักสูตรการสอน และหลักสูตรฝึกอบรม ตลอดจนเป็นผู้ที่รู้จักเลือกใช้วิธีการสื่อสารที่เหมาะสมกับเรื่องโอกาสและผู้รับสารอีกด้วย เนื่องจากเป็นผู้ส่งสารที่ทำงานกับกลุ่มสมาชิก ทำให้ทราบถึงปัญหาที่สมาชิกเกษตรกรกำลังเผชิญอยู่ และรับทราบถึงกระบวนการทำงานและกิจวัตรประจำวันของสมาชิกเกษตรกรแต่ละกลุ่มจึงสามารถสื่อสารกับผู้รับสารได้โอกาสที่เหมาะสมคุณสมบัติของผู้ส่งสารที่ดีคือ (1) มีทักษะในการสื่อสาร ได้แก่ การพูด อ่าน เขียน การใช้เหตุผล มีทัศนคติที่ดีต่อตนเอง มีความมั่นใจ ซึ่งสอดคล้องตามที่เดวิด เค เบอร์โล (Berio, 1960, pp. 30-72)





คือ ผู้ส่งสารในที่นี้เป็นวิทยากรและผู้เชี่ยวชาญที่มีความรู้และทักษะเฉพาะทางเป็นอย่างดี (2) มีทัศนคติที่ดีต่อผู้รับสาร มีความรู้ในเรื่องการสื่อสารที่ดี คือ รู้จักใช้ช่องทางการสื่อสาร มีความรู้เรื่องของข่าวสารที่ใช้ในกระบวนการสื่อสารนั้น ๆ และยังมีความเข้าใจในเรื่องของความแตกต่างของบุคคล และสภาพแวดล้อมของกระบวนการสื่อสาร อย่างไรก็ตามผู้วิจัยยังพบอีกว่า ประธานกลุ่มเกษตรกร ซึ่งเป็นผู้ส่งสารลำดับที่ 2 ตามกระบวนการสื่อสาร หรือที่เรียกว่าผู้นำทางความคิดนั้น การศึกษาครั้งนี้ไม่พบว่า ประธานกลุ่มเกษตรกรได้ทำหน้าที่เป็นผู้นำทางความคิดให้แก่สมาชิกกลุ่มเกษตรกร แต่พบว่า ได้ทำหน้าที่เหมือนเป็นตัวเร่ง หรือพาหะที่นำพา/เอื้อให้สาร (เนื้อหาข้อมูลความรู้) ที่ผู้ส่งสารลำดับที่ 1 คือคณะทำงานศูนย์ศึกษาการพัฒนาฯ ส่งมาถึงมือผู้รับสารได้รวดเร็วขึ้น สะดวกขึ้น เสมือนว่ามีผู้ส่งสารและสารอยู่ใกล้ตัวสมาชิกกลุ่มเกษตรกรตลอดเวลา และหากผู้รับสารมีความไม่เข้าใจในสาระของสาร ผู้รับสารจะสามารถตั้งคำถามและได้รับตอบที่รวดเร็วขึ้น

สาร เป็นสารที่เป็นผลผลิตจากการนำองค์ความรู้ที่มาจากการศึกษาวิจัย พัฒนา ทดลอง และสาธิต จนได้เป็นองค์ความรู้ขึ้นมา และพัฒนาเป็นสารที่อยู่ในรูปแบบต่าง ๆ เป็นสารที่มีความหลากหลายเพื่อใช้ตามความเหมาะสมของเรื่องโอกาส และผู้รับสาร ดังนั้น คือ หลักสูตรการสอน หลักสูตรฝึกอบรม เอกสาร คู่มือ หนังสือ แห่ลงเรียนรู้อื่นต่าง ๆ เช่น ธนาคารปูม่า ธนาคารปูไข่ แปลงเกษตร แปลงต้นแบบการเรียนรู้ จุดสาธิตโดยเนื้อหาของสารจะเป็นข้อมูลความรู้ที่มุ่งเน้นให้สมาชิกกลุ่มเกษตรกรเกิดความรู้ความเข้าใจการปฏิบัติอย่างถูกวิธี มีการดำรงชีวิตอย่างพอเพียงตามแนวพระราชดำริเศรษฐกิจพอเพียง มีรายได้เพื่อการดำรงอยู่ และสร้างรายได้เสริม มีการอนุรักษ์รักษาฟื้นฟู ฝึการะวังและผลกระทบต่อทรัพยากรธรรมชาติและสิ่งแวดล้อม การส่งเสริมด้านกระบวนการผลิต การแปรรูปการบรรจุภัณฑ์อย่างถูกต้อง

ช่องทางการสื่อสาร/สื่อตามทฤษฎีการสื่อสารของลาสเวลล์ที่อธิบายถึงกระบวนการสื่อสารของช่องทางการสื่อสารหรือสื่อที่เกิดขึ้น จากผลการศึกษาครั้งนี้พบว่า สื่อหรือช่องทางการสื่อสารของกระบวนการสื่อสารตามปรัชญาเศรษฐกิจพอเพียงเป็น

การสื่อสารในรูปแบบต่างๆ ทั้งแบบที่อยู่ต่อกัน และการสื่อสารสำหรับกลุ่มใหญ่ ดังนั้นสื่อที่ใช้เพื่อส่งสารในกระบวนการสื่อสารตามปรัชญาเศรษฐกิจพอเพียงจึงมีหลายแบบด้วยกันขึ้นอยู่กับวัตถุประสงค์ของผู้ส่งสาร/คณะทำงานศูนย์ศึกษาการพัฒนาฯ และประธานกลุ่มเกษตรกรจะทำการเลือกใช้ให้เหมาะสม โดยสื่อที่ผู้ส่งสารเลือกใช้แบ่งตามประเภทได้ ดังนี้ (สุรพงษ์ โสธนะเสถียร, 2533, หน้า 28-33; วิรัช ลิขิตนกุล, 2540, 268-341) 1) สื่อบุคคลเป็นสื่อระหว่างบุคคล (Interpersonal Media) ที่มีการสื่อสารแบบซึ่งหน้า (Face to Face) เป็นการพูดคุยกัน อาจจะเป็นการพูดคุยกันสองต่อสอง หรือคุยกันเป็นกลุ่มเล็ก ได้แก่ คณะทำงานฯ ผู้เชี่ยวชาญ นักวิชาการ ประธานกลุ่มเป็นวิทยากรในการบรรยาย/อบรมให้ความรู้ต่าง ๆ เช่น ความรู้ด้านกระบวนการผลิต วิธีการผลิตขั้นตอนการผลิต การแปรรูปผลิตภัณฑ์ การบรรจุภัณฑ์ การจัดจำหน่าย การส่งเสริมการตลาด เทคโนโลยีในกระบวนการการผลิต การทำบัญชีครัวเรือน การทำเกษตรอินทรีย์แทนการใช้ปุ๋ยเคมี ปรัชญาเศรษฐกิจพอเพียง การดำรงชีวิตอย่างพอเพียง การสร้างรายได้หลัก และรายได้เสริมเป็นต้น 2) สื่อเฉพาะกิจ คือ สื่อที่ถูกผลิตออกมาโดยมีเนื้อหาสาระที่เจาะจง และมีจุดมุ่งหมายหลักอยู่ที่ผู้รับสารเฉพาะกลุ่มโดยสื่อที่ผู้ส่งสาร ในการศึกษาเลือกใช้จะเป็นการใช้สื่อผสม (Integrated Media) ที่นำเอาสื่อหลากหลายรูปแบบมาใช้ในการนำพาข้อมูลเนื้อหาความรู้ไปยังผู้รับสาร ได้แก่ สื่อสิ่งพิมพ์ เช่น เอกสารต่าง ๆ คู่มือ หนังสือ ใบปลิว ฯลฯ สื่อกิจกรรม (Activities Media) เป็นสื่อที่จัดออกมาในรูปของกิจกรรมการดำเนินงาน เช่น การบรรยายอบรมความรู้ การฝึกทักษะ การทดลองปฏิบัติ การสาธิต/ตัวอย่างจุดสาธิต แปลงสาธิตแปลงเกษตร แห่ลงเรียนรู้ แหล่งศึกษาดูงาน ศูนย์ศึกษา ศูนย์เรียนรู้ ธนาคารปูม่า ธนาคารปูไข่ กิจกรรมประชาสัมพันธ์ และการให้บริการต่าง ๆ

ผู้รับสาร บทบาทหน้าที่ของผู้รับสารในกระบวนการสื่อสาร คือ การรับรู้ความหมายตามเรื่องราวของผู้ส่งสารผ่านสื่ออย่างใดอย่างหนึ่งมาถึงตน และการแสดงปฏิกิริยาตอบสนองต่อผู้ส่งสารหรือข่าวสารนั้น ดังนั้นจึงมีการแบ่งจำแนกประเภทของผู้รับสาร (มหาวิทยาลัยสุโขทัยธรรมมาธิราช, 2528, หน้า 301-302) โดยกระบวนการสื่อสารตามปรัชญา



เศรษฐกิจพอเพียง มีผู้รับสาร คือ ประธานกลุ่มและสมาชิกเกษตรกร โดยเนื้อหาข้อมูลความรู้และทักษะต่างๆ ที่ได้รับเป็นองค์ความรู้ชุดเดียวกับสารที่ผู้ส่งสารต้องการสื่อมายังผู้รับสาร โดยเป็นชุดความรู้ที่เพียงพอกับความต้องการในการนำไปพัฒนาอาชีพของสมาชิกเกษตรกรหากแต่พบว่า ผู้รับสารยังมีความต้องการที่นอกเหนือจากชุดความรู้ที่ได้รับ คือ มีความต้องการชุดความรู้ที่จะมาเพิ่มทักษะในการเป็นวิทยากร เพื่อต้องการสร้างเครือข่ายกับผู้ที่ประกอบอาชีพเดียวกัน และต้องการขยายผลไปยังผู้ที่สนใจโครงการต่างๆ ของศูนย์ศึกษาการพัฒนาอ่าวคุ้งกระเบนฯ อีกด้วย

ผลของการสื่อสารตามแนวคิดของลาสเวลล์ ที่กล่าวถึงผลของกระบวนการสื่อสาร กล่าวไว้ว่าการสื่อสารเป็นเรื่องของการรับส่งสารของผู้ส่งสารและผู้รับสาร เมื่อสารที่ส่งไปยังผู้รับสารนั้นมิได้หยุดหรือหายเข้าไปในตัวผู้รับสารแต่จะส่งผลกระทบออกมาได้ ดังนั้นผลที่เกิดขึ้นของกระบวนการสื่อสารตามปรัชญาเศรษฐกิจพอเพียงของศูนย์ศึกษาการพัฒนาอ่าวคุ้งกระเบน อันเนื่องมาจากพระราชดำรินั้น ผลของกระบวนการสื่อสารที่ผู้ส่งสารส่งไปยังผู้รับสาร ก่อให้เกิดผลที่แบ่งได้เป็น 3 ระดับ คือ ระดับที่ 1 ก่อให้เกิดการเปลี่ยนแปลงต่อผู้รับสาร: เพิ่มรายได้ กระชับความสัมพันธ์ กล่าวคือ กลุ่มสมาชิกเกษตรกรและประธานกลุ่มเกษตรกร มีความรู้สึกละเอียดถี่ถ้วนมากขึ้น ส่งสารมายังกลุ่มนั้น มีผลให้เกิดการเปลี่ยนแปลงไปในทางที่ดี ผลผลิตดีขึ้นทำแล้วเห็นผล ทำให้รายได้จากผลผลิตเพิ่มมากขึ้น กล่าวคือ กลุ่มสมาชิกเกษตรกรนำความรู้ความเข้าใจและทักษะที่ได้รับจากผู้ส่งสารกลับไปใช้ในการประกอบอาชีพของตนเอง มีการปรับปรุงพัฒนาของเก่าให้เปลี่ยนไปจากเดิม ทำให้รายได้ของเกษตรกรเพิ่มมากขึ้น นอกจากนี้ยังทำให้สายสัมพันธ์ที่แน่นแฟ้นขึ้น การเรียนรู้ร่วมกันระหว่างผู้ส่งสารและผู้รับสารที่กลืนกินกลายเป็นเนื้อเดียวกันระหว่างคณะทำงานฯ และกลุ่มสมาชิกเกษตรกร ลำดับที่ 2 ก่อให้เกิดอิทธิพลต่อผู้รับสาร: พัฒนาอาชีพยกระดับคุณภาพชีวิต กล่าวคือ เมื่อผู้รับสาร/กลุ่มสมาชิกเกษตรกร นำสิ่งที่ได้จากกระบวนการสื่อสารของผู้ส่งสารกลับไปปฏิบัติ โดยประยุกต์ใช้ให้เข้ากับการประกอบอาชีพของตน และทำให้เกิดการเปลี่ยนแปลงทั้งด้านผลผลิตและรายได้ที่เพิ่มขึ้นแล้วนั้น ดังนั้นจึงทำให้กลุ่มสมาชิก

เกษตรกรยึดถือปรัชญาเศรษฐกิจพอเพียงมาเป็นแนวปฏิบัติ/แนวทางในการประกอบอาชีพของกลุ่มเกษตรกรต่อไป ดังนั้นการเปลี่ยนแปลงที่เกิดขึ้นนั้นได้ก่อให้เกิดอิทธิพลกับการดำเนิน/ดำรงอาชีพของสมาชิกเกษตรกร จึงทำให้เกิดการพัฒนาอาชีพของตนตามครรลองปรัชญาเศรษฐกิจพอเพียง ส่งให้สมาชิกเกษตรกรมีคุณภาพชีวิตที่ดีขึ้น จึงเป็นการยกระดับคุณภาพชีวิตของกลุ่มเกษตรกรภายใต้ศูนย์ศึกษาอ่าวคุ้งกระเบนฯ อันเนื่องมาจากพระราชดำริระดับที่ 3 ก่อให้เกิดความสัมฤทธิ์ผล: จัดตั้งศูนย์การเรียนรู้ขยายผลส่งต่อปรัชญาเศรษฐกิจพอเพียงตามที่กลุ่มเกษตรกรได้ยึดถือปรัชญาเศรษฐกิจพอเพียงไปปฏิบัติ อันนำไปสู่การพัฒนาอาชีพและยกระดับคุณภาพชีวิตนั้น จึงทำให้เกิดการจัดตั้งศูนย์การเรียนรู้อันเนื่องมาจากพระราชดำริ ซึ่งเป็นผลสัมฤทธิ์ของกลุ่มเกษตรกรที่ดำรงอาชีพตามครรลองพระราชดำริ มีการใช้ชีวิตอย่างเพียงพอและพอเพียง และเกิดความต้องการที่จะขยายผลและส่งต่อปรัชญาเศรษฐกิจพอเพียงไปยังพื้นที่ใกล้เคียง รวมถึงผู้ประกอบอาชีพเดียวกันโดยเปิดให้ศูนย์การศึกษาพัฒนาอ่าวคุ้งกระเบนฯ เป็นต้นแบบของศูนย์การเรียนรู้สำหรับผู้สนใจเข้ามาศึกษาดูงาน มีการถ่ายทอดความรู้อบรม ฝึกทักษะในการพัฒนาอาชีพให้กับผู้สนใจอีกด้วย ส่วนปัจจัยที่มีผลต่อกระบวนการสื่อสารพบว่า มีเพียงปัจจัยทางด้านเศรษฐกิจ และปัจจัยด้านบุคคลที่มีผลต่อกระบวนการสื่อสาร

จากผลการศึกษาค้นคว้าปรัชญาเศรษฐกิจพอเพียงของศูนย์ศึกษาการพัฒนาอ่าวคุ้งกระเบนฯ ได้นำมาสู่การแพร่กระจายนวัตกรรมภูมิปัญญาท้องถิ่นของศูนย์ศึกษาการพัฒนาอ่าวคุ้งกระเบนฯ ตามทฤษฎีการแพร่กระจายนวัตกรรม (Roger, 1995, pp. 10-34) พบว่า กระบวนการแพร่กระจายนวัตกรรมภูมิปัญญาท้องถิ่นประกอบด้วยองค์ประกอบคือ

นวัตกรรมภูมิปัญญาท้องถิ่น ได้ถูกสร้างขึ้นด้วยระบบการสร้างสรรคที่ให้ความสำคัญกับประเด็นในเรื่องการแก้ปัญหาตามปรัชญาเศรษฐกิจพอเพียง ซึ่งตรงกับกรอบแนวคิดที่ได้ให้คุณลักษณะของนวัตกรรมที่มีความหมายครอบคลุมในเรื่องกระบวนการแก้ไขปัญหา (problem-solving process) ที่รูปแบบความสัมพันธ์ อาจเป็นลักษณะทางการหรือไม่เป็น



ทางการผ่านกระบวนการเรียนรู้แบบแปรผัน (diversified learning process) ที่ต้องประกอบด้วย การเรียนรู้โดยการใช้ (learning by using) การเรียนรู้โดยการลงมือทำ (learning by doing) การเรียนรู้โดยการแลกเปลี่ยน (learning by sharing) โดยสารหรือนวัตกรรมเกิดจากความรู้แบบฝังลึก (Tacit Knowledge) ความรู้ที่แฝงอยู่ในตัวคน (เกษตรกร) เป็นประสบการณ์ที่สั่งสม เป็นภูมิปัญญานำมาผสมรวมกับความรู้ใหม่ที่เรียกว่าความรู้เด่นชัด (Explicit Knowledge) ซึ่งเป็นความรู้ที่อยู่ในรูปแบบที่เป็นเอกสารวิชาการอยู่ในตำรา คู่มือปฏิบัติงาน เกิดเป็นสิ่งที่เรียกว่านวัตกรรมภูมิปัญญาท้องถิ่น มีรูปแบบและประเภทนวัตกรรมเป็นนวัตกรรมแบบกระบวนการ นวัตกรรมผลิตภัณฑ์ และนวัตกรรมบริการสอดคล้องตามที่ ชัยธร ลิมาภรณ์วัฒน์, ปรีดา ยังสุขสถาพร, จารุณี วงศ์ลิ้มปิยะรัตน์ (2547, บทนำ, หน้า 3-4) ได้กล่าวไว้ ทั้งนี้คุณสมบัติและองค์ประกอบต่างๆ ของนวัตกรรม ได้ส่งผลต่อโอกาสในการสังเกตเห็นได้ของประโยชน์เชิงเปรียบเทียบสอดคล้องตามความสำเร็จ การแพร่กระจายนวัตกรรมที่ อี.เอ็ม. โรเจอร์ส และ เอฟ.เอฟ. ชูเมคเกอร์ แพลโดย เสถียร เขยประทับ (2525, หน้า 19 อ้างอิงใน สุภาพร ศรีสัตตรัตน์ 2554, หน้า 54-56) เสนอไว้ซึ่งการบริหารจัดการนวัตกรรม จะใช้หลักแนวคิดพัฒนาปรับปรุงของเก่าให้ดีขึ้นจากเดิมพัฒนาควบคู่กันไป โดยพยายามปรับปรุงภูมิปัญญาท้องถิ่นตามทรัพยากรท้องถิ่นที่มีอยู่เดิมให้ดีขึ้น จนเกิดเป็นสิ่งที่ทันต่อการเปลี่ยนแปลงตลาดในยุคปัจจุบัน แนวทางบริหารจัดการดังกล่าวได้สะท้อนถึงความสอดคล้องที่ชัยธร ลิมาภรณ์วัฒน์, ปรีดา ยังสุขสถาพร, จารุณี วงศ์ลิ้มปิยะรัตน์ (2547, หน้า 2-3) ได้กล่าวไว้ ตามความสำคัญของนวัตกรรมที่ว่าด้วยการนำความรู้หรือทรัพยากรทางความคิด อาทิ องค์ความรู้ (know-how) ความเชี่ยวชาญ มาสร้างให้เกิดประโยชน์เชิงเศรษฐกิจ หรือเชิงพาณิชย์ โดยมองว่า นวัตกรรมเป็นปัจจัยสำคัญในการแข่งขันสำหรับธุรกิจยุคเศรษฐกิจผลิตภัณฑ์และ/หรือบริการใหม่ที่มีความโดดเด่นและแตกต่างไปจากสินค้าของคู่แข่ง

ช่องทางการสื่อสาร (Channel) ได้เปลี่ยนบทบาทผู้ส่งสารทั้ง 2 ลำดับมาเป็นสื่อบุคคลตามการแพร่กระจายที่สะท้อนถึงบทบาทหน้าที่ของนายหน้าการเปลี่ยนแปลง (Change Agents) สำหรับผู้ส่งสาร

ลำดับที่ 1 คณะทำงานศูนย์ศึกษาการพัฒนาอ่าวคุ้งกระเบนฯ และผู้ส่งสารลำดับที่ 2 ประธานกลุ่มเกษตรกรที่สะท้อนบทบาทหน้าที่ผู้ช่วยนายหน้าการเปลี่ยนแปลง /ผู้นำทางความคิด/ผู้นำการเปลี่ยนแปลงในชุมชน โดยนายหน้าการเปลี่ยนแปลง (Change Agents) จะทำหน้าที่ร่วมกับผู้ช่วยนายหน้าการเปลี่ยนแปลง ตามที่ Rogers (1995 อ้างอิงใน สุภาพร ศรีสัตตรัตน์, 2554, หน้า 56-57) ที่เสนอว่า นายหน้าการเปลี่ยนแปลงอาจทำงานร่วมกับผู้ช่วยด้านการเปลี่ยนแปลง (change aids) ซึ่งเป็นสมาชิกในสังคมเช่นเดียวกับสมาชิกคนอื่น ๆ โดยผู้ช่วยด้านการเปลี่ยนแปลงมักทำหน้าที่สนับสนุนช่วยเหลือ นายหน้าการเปลี่ยนแปลง โดยการปฏิบัติหน้าที่ดังกล่าว กระทำภายใต้สมมติฐานที่ว่าสมาชิกในสังคมมีแนวโน้มจะเชื่อบุคคลที่มีคุณลักษณะใกล้เคียงกับตน มากกว่าบุคคลที่มีความแตกต่างจากตน โดยเฉพาะในด้านสถานภาพทางสังคมและพื้นฐานทางวัฒนธรรม นั่นก็คือ บทบาทหน้าที่อิทธิพลของผู้นำทางความคิด (Opinion Leaders) ตามที่ Rogers (1955, p. 27) ได้เสนอไว้ว่า ผู้นำความคิด (Opinion Leaders) คือสมาชิกในสังคมที่มีอิทธิพลต่อความคิดเห็นของสมาชิกที่อยู่ร่วมกัน ซึ่งเป็นผู้นำการเปลี่ยนแปลงมีอิทธิพลต่อระบบภายในกลุ่มสังคมของตน มีความเป็นมืออาชีพ ซึ่งเป็นตัวแทนของนายหน้าการเปลี่ยนแปลงจัดอยู่ในประเภทผู้นำการเปลี่ยนแปลงในชุมชน ซึ่งจะปฏิบัติหน้าที่ตามพื้นฐานของผู้นำการเปลี่ยนแปลง ซึ่งการปฏิบัติหน้าที่พื้นฐานของผู้นำการเปลี่ยนแปลงที่กระทำได้เพียง 5 ข้อจาก 7 ข้อ นั้น สุภาพร ศรีสัตตรัตน์ (2554, หน้า 61-62) เนื่องด้วย ทั้งประธานเกษตรกรและกลุ่มสมาชิกเกษตรกรมีลักษณะเป็นคนส่วนใหญ่กลุ่มหลัง (Late Majority) หรือกลุ่มที่ 4 ซึ่งเป็นกลุ่มที่กว่าจะยอมรับสิ่งใหม่ๆ หรือนวัตกรรมใหม่ๆ ได้ ต้องมีผลมาจากความจำเป็นด้านเศรษฐกิจด้านรายได้เป็นหลัก มีการศึกษาค่อนข้างน้อยและเป็นผู้สูงอายุตามการแบ่งกลุ่มคนในสังคมที่จะยอมรับการแพร่กระจาย นวัตกรรมที่ประกอบด้วย 5 กลุ่ม ดังที่ Roger (1995, pp. 10-34) ได้นำเสนอไว้ ดังนั้นบทบาทหน้าที่ของผู้นำการเปลี่ยนแปลงในชุมชน/ประธานกลุ่มเกษตรกร/ผู้นำทางความคิดชุดนี้ จึงมีบทบาทหลักในการส่งเสริมและสานต่อนวัตกรรมที่นายหน้าการเปลี่ยนแปลงนำไปแพร่กระจายเท่านั้น ไม่ใช่เป็น



ผู้ริเริ่ม (จากสาระสำคัญ 2 ข้อ ที่ไม่สามารถพึงปฏิบัติได้ตามหลักปฏิบัติพื้นฐาน 7 ข้อ) ซึ่งมีบทบาทสำคัญ เป็นสื่อบุคคล เป็นสมาชิกในชุมชนที่รับเข้ามาร่วมแพร่กระจายตามความสอดคล้อง ผลการศึกษาของจำนรรจา ชุมชื่น (2547) ได้ศึกษาวิจัยเรื่องแนวพระราชดำริเศรษฐกิจพอเพียง: ศึกษากระบวนการการแพร่กระจายความหมายในหนังสือพิมพ์ไทยระหว่าง พ.ศ. 2540 – พ.ศ. 2542 พบว่า ผู้นำทางความคิดมีบทบาทในการแพร่กระจายสารในเรื่องเศรษฐกิจพอเพียงและจากการศึกษาที่พบว่า สื่อบุคคลดังกล่าวได้มีการเปิดรับสารหาข้อมูลเพิ่มเติมจากสื่อโทรทัศน์ในรูปแบบสารคดีการเกษตร อินเทอร์เน็ต จุดประสงค์ก็เพื่อเป็นการประเมินตนเองใคร่ครวญหาความสอดคล้องกับเนื้อหาที่ผู้ส่งสารลำดับที่ 1/นายหน้าการเปลี่ยนแปลงนำมาแพร่กระจาย ซึ่งพฤติกรรมในการเปิดรับสารดังกล่าว ได้สอดคล้องกับงานวิจัยของประชาสิทธิ์ ไจกวาง (2552) อิทธิพลของการใช้สื่อเผยแพร่ปรัชญาเศรษฐกิจพอเพียงต่อการเปลี่ยนแปลงพฤติกรรมของเกษตรกรในเขตองค์การบริหารส่วนตำบลบ้านแหง อำเภองาว จังหวัดลำปาง ที่พบว่าเกษตรกรเปิดรับสื่อด้านเศรษฐกิจพอเพียงจากสื่อ 3 ประเภท ได้แก่ สื่อมวลชน สื่อบุคคล และสื่อกลุ่ม โดยสื่อโทรทัศน์เป็นการนำเสนอในรูปแบบสารคดีการเกษตร ซึ่งขัดแย้งกับพรทิพย์ เย็นจะบก และคณะ (2547) ที่พบว่า เกษตรกรไม่ได้พึ่งพาแหล่งข่าวที่เป็น “สื่อมวลชน” เหมือนในระยะแรกของการเปิดรับแล้วแต่หันมาเลือกใช้ “สื่อบุคคล” ที่เป็นเจ้าหน้าที่ส่งเสริมการเกษตรแทน ทั้งนี้ อาจมีสาเหตุเพราะนวัตกรรมด้านแนวคิดการเกษตรคือ “ทฤษฎีใหม่” นั้น มีผู้ส่งสารเป็นพระบาทสมเด็จพระเจ้าอยู่หัวซึ่งเป็นองค์ประมุขอันเป็นที่เคารพรักและศรัทธาอย่างสูงสุดของเกษตรกร ส่งผลต่อ “ความเชื่อศรัทธาและไว้วางใจในผู้ส่งสาร” (Sender credibility & trust worthiness)

ช่วงเวลาใดเวลาหนึ่ง (Over-Time) ความเหมาะสมของช่วงเวลา นายหน้าการเปลี่ยนแปลงจะเลือกช่วงเวลาโดยพิจารณาจากปัญหาเป็นหลักสอดคล้องตามกรอบแนวคิดที่กว้างของนวัตกรรมว่าเป็นเรื่องที่ครอบคลุมทั้งในเรื่องของกระบวนการแก้ไขปัญหา (problem-solving process) ที่เกิดขึ้นทั้งภายในองค์กรและระหว่างองค์กรตามที่ชัยธ

ลิมาภรณ์ วณิชย, ปรีดา ยังสุขสถาพร และจารุณี วงศ์ลิ้มปิยะรัตน์ (2547, บทนำ) ได้เสนอไว้

สมาชิกกลุ่มเกษตรกรของผู้รับสารศูนย์ศึกษาการพัฒนาอ่าวคุ้งกระเบนฯ มีความคล้ายคลึงกับสมาชิกในสังคม (Homophily) ทั้งแหล่งสาร/ผู้ส่งสารและผู้รับสารเป็นเครือข่ายเดียวกัน โดยมีการรวมตัวกันเพื่อสร้างความเข้มแข็งให้แก่กลุ่ม หรือโครงการของตนตามลักษณะเครือข่าย เพื่อสร้างทุนหมุนเวียนภายในกลุ่มสมาชิกเกษตรกร ลักษณะดังกล่าวได้สอดคล้องตามหลักการดำเนินการเศรษฐกิจพอเพียง กระบวนการตามทฤษฎีใหม่ข้อที่ 2 (มาตรฐานการพัฒนาสังคม และความมั่นคงของมนุษย์ (2548, หน้า 34-35) ซึ่งความคล้ายคลึงกับสมาชิกในสังคม (Homophily) ส่งผลต่อความเชื่อและค่านิยมเกิดประสิทธิภาพ เป็นการสื่อสารระหว่างพวกเขาหรือเป็นเครือข่ายเดียวกัน ดังนั้นการไหลข้อมูลข่าวสารจึงส่งผลต่อการตัดสินใจในเรื่องต่างๆ ในทิศทางเดียวกันคือ เชิงบวกซึ่งสอดคล้องกับงานวิจัยของพรทิพย์ เย็นจะบก และคณะ (2547) ที่ได้พบว่า เกษตรกรก็ยังรวมตัวเป็น “เครือข่าย” ที่มีกระบวนการสื่อสารภายในเครือข่ายที่ส่งผลต่อการเปิดรับการรับรู้ การตีความ การแสวงหาข่าวสาร ฯลฯ พฤติกรรมการสื่อสารดังกล่าวของกลุ่มเกษตรกรเป็นข้อยืนยันว่า สำหรับในเรื่องการสื่อสารที่มีความสำคัญต่อการดำเนินชีวิตนั้น กลุ่มผู้รับสารยอม active เสมอตลอดจนงานวิจัยของ Desehields และ Kara (2000, pp. 315-325) ที่ได้เสนอผลงานวิจัยที่สนับสนุนประสิทธิภาพการสื่อสารส่วนหนึ่งเป็นผลมาจากลักษณะของความคล้ายคลึงกับสมาชิกในสังคม (homophily) ซึ่งพบว่า ลักษณะความคล้ายคลึงและความเป็นเครือข่ายในลักษณะที่ไม่เป็นทางการ จะแสดงให้เห็นว่ามีผลต่อประสิทธิภาพในการสื่อสาร ในการนี้ยังเชื่อมโยงสอดคล้องกับแนวคิดของ Lazarsfeld และ Merton (1954, pp. 18-66) ผู้เสนอรูปแบบการสื่อสารของมนุษย์ที่ปรากฏระหว่างแหล่งสารและผู้รับสาร Homophily คือ ระดับซึ่งปัจเจกบุคคลมีลักษณะคล้ายคลึงกัน เช่นตัวแปรลักษณะทางประชากรความเชื่อและค่านิยมซึ่งมีลักษณะคล้าย ๆ กันทั้งอาชีพและการศึกษาว่ามีส่วนเกี่ยวข้องและสัมพันธ์กับการสื่อสาร



ซึ่งองค์ประกอบทั้ง 4 ข้อ นำมาสู่การยอมรับนวัตกรรมภูมิปัญญาท้องถิ่นของศูนย์ศึกษาการพัฒนาอ่าวคุ้งกระเบนฯ โดยลักษณะการตัดสินใจใน 3 ระดับสอดคล้องตามที่ อี.เอ็ม. โรเจอร์ส และ เอฟ.เอฟ.ชูเมคเกอร์ แพลโดยเสถียร เซยประทับ (2525, หน้า 19 อ้างอิงในสุภาพร ศรีสัตตรัตน์, 2554, หน้า 54-56) ได้เสนอไว้คือ การตัดสินใจด้วยตนเอง (optional decision making) จากโอกาสการสังเกตเห็นได้ในประโยชน์เชิงเปรียบเทียบการตัดสินใจ ด้วยการประชุมของกลุ่ม (collective decision making) การเป็นเครือข่ายเดียวกันตามความคล้ายคลึงกับสมาชิกในสังคม (homophily) และการตัดสินใจโดยอิทธิพลของผู้มีอำนาจ (Authority decision making) อย่างผู้ส่งสารลำดับที่ 1/นายหน้าการเปลี่ยนแปลงผู้ซึ่งมีอิทธิพลต่อผู้รับสารในชุมชน โดยมองว่าเป็นเครือข่ายเดียวกันและเป็นตัวแทนของโครงการพระราชดำริอิทธิของผู้ส่งสารที่สร้างความเชื่อศรัทธาและไว้วางใจแก่ผู้ส่งสาร

อนึ่งจากผลการอภิปรายโดยใช้กรอบทฤษฎีระบบและทฤษฎีการแพร่กระจายนวัตกรรม ทำให้ผู้วิจัยสามารถสังเคราะห์ผล และรวบรวมเป็นองค์ประกอบสำคัญที่ทำให้กระบวนการสื่อสาร เพื่อการพัฒนาชุมชนประสบผลสำเร็จ และเกิดการพัฒนาอย่างยั่งยืน ประกอบด้วยองค์ประกอบ 5 ข้อดังนี้ (1) ลักษณะของผู้ส่งสารที่ดีควรเป็นผู้ส่งสาร (Sender/Change Agent) ที่เป็นคณะทำงานที่เกิดจากการบูรณาการ สหวิทยาการ อันประกอบด้วยนักวิชาการที่มีความรู้ด้านศาสตร์ต่างๆ และ/หรือผู้เชี่ยวชาญที่มีความเชี่ยวชาญเฉพาะด้านในสาขาที่เกี่ยวข้องกับชุมชนนั้น ๆ โดยมีหน้าที่ถ่ายทอดความรู้ควบคู่ไปกับความรู้ส่วนตัว หรือภูมิหลังประสบการณ์ตรงตามความหมายของความรู้ชั้นๆ จำนวนรจา ชุ่มชื่น. (2547) (2) ลักษณะของผู้นำทางความคิด (Change Aids/Opinion Leader) ที่ดี ควรเป็นบุคคลที่ทำหน้าที่เป็นผู้ประสาน หรือเป็นพาหนะที่ทำให้สารที่ส่งไปกระจายไปยังผู้รับสารได้รวดเร็วและทั่วถึง ซึ่งเป็นบุคคลที่ทำหน้าที่กระจายข่าวสาร และถ่ายทอดความหมายของความรู้จากผู้ส่งสารต้นทางได้ โดยไม่สอดแทรกความคิดเห็นส่วนตัว (ชลิตดา สุขสวัสดิ์. 2547; สุทธิภา วงศ์ยะลา, 2555) (3) สาร/นวัตกรรมลักษณะของเนื้อหาสาร/นวัตกรรมที่ทำให้ผู้รับสารเกิด

การยอมรับในเวลาอันรวดเร็ว จะเป็นสารที่มีลักษณะเป็นแนวคิด หรือปรัชญาที่มาจากบุคคลที่สมาชิกในชุมชนยกย่อง ศรัทธา นับถือ และให้ความเคารพ เช่นแนวคิดปรัชญาของพระราชดำริของพระบาทสมเด็จพระเจ้าอยู่หัว (จำนวนรจา ชุ่มชื่น: 2547, ภาวดี พิงส์สำราญ: 2554 และสุทธิภา วงศ์ยะลา: 2555) (4) สื่อ หรือช่องทางการสื่อสาร ควรใช้สื่อบุคคลมากกว่าที่จะเลือกใช้สื่อประเภทอื่นๆ เนื่องจากชุมชนจะพัฒนาได้ต้องเกิดการมีส่วนร่วมของสมาชิกชุมชนที่ร่วมกันคิดร่วมกันลงมือทำงานเกิดการพัฒนาขึ้น ดังนั้น สื่อบุคคล จึงเป็นสื่อที่สร้างให้ชุมชนเกิดการมีส่วนร่วมได้มากที่สุด (ประชาสิทธิ ใจกว้าง, 2552) และ (5) ปัจจัยด้านเศรษฐกิจเป็นปัจจัยอันดับต้นๆ ที่มีผลกระทบต่อการพัฒนาชุมชนในด้านต่างๆ เนื่องจากตัวชี้วัดความสำเร็จของชุมชน ว่าชุมชนใดเป็นชุมชนที่พัฒนาแล้ว กำลังพัฒนา หรือไม่พัฒนานั้น จะใช้ดัชนีด้านการเติบโตของเศรษฐกิจของชุมชนเป็นตัวชี้วัดการพัฒนาชุมชน ดังนั้นการสื่อสารเพื่อการพัฒนาชุมชนจึงควรให้ความสำคัญกับปัจจัยข้อนี้เป็นอย่างยิ่ง (สรียัญญา อติแพทย์, 2551; ศุภาญา ธนวัฒน์เสวี, 2550)

### ข้อเสนอแนะสำหรับการวิจัย

1. ตามกรอบแนวคิดกระบวนการสื่อสารและทฤษฎีระบบที่สะท้อนถึงผลการสื่อสารทั้ง 3 ระดับ ผู้วิจัยเห็นว่าเป็นประเด็นที่น่าสนใจอย่างยิ่งสำหรับนักสื่อสารชุมชนที่ควรได้รับการพัฒนาต่อยอดพัฒนาเป็นโจทย์ในการศึกษาครั้งต่อไป

2. จากผลการวิจัยที่พบว่า ประธานเกษตรกรส่วนใหญ่เปิดรับข่าวสารเพิ่มเติมจากสื่อโทรทัศน์ รูปแบบสารคดีการเกษตร โดยเนื้อหาที่ถ่ายทอดจะให้ความรู้เกี่ยวกับการประยุกต์ใช้เศรษฐกิจพอเพียง ทฤษฎีใหม่เพียงขั้นตอนแรกจากทั้งสิ้น 3 ขั้นตอน ทำให้เนื้อหาที่ถ่ายทอดขาดเนื้อหาที่แสดงให้เห็นถึงพลังของการรวมกลุ่มเกษตรกรตามทฤษฎีใหม่ขั้นตอนที่ 2 และเกษตรกรทฤษฎีใหม่ขั้นตอนที่ 3 การสร้างเครือข่ายอาชีพและขยายกิจกรรมทางเศรษฐกิจให้หลากหลาย ผู้วิจัยเห็นว่า ประเด็นนี้เป็นเรื่องที่น่าสนใจสำหรับการศึกษาในครั้งต่อไปเพราะเนื้อหาสาระในรูปของกลุ่มและผลสัมฤทธิ์ของกลุ่มจะส่งเสริมการแพร่กระจายนวัตกรรมภูมิปัญญาท้องถิ่นได้เป็นอย่างดี



## บรรณานุกรม

- กาญจนา แก้วเทพ. (2548). **ก้าวต่อไปของการสื่อสารเพื่อการพัฒนาชุมชน**. สำนักงานกองทุนสนับสนุนการวิจัย (สกว.). กรุงเทพมหานคร: ซีโน ดีไซน์.
- คณะกรรมการพิเศษเพื่อประสานงานโครงการอันเนื่องมาจากพระราชดำริ, สำนักงาน (ม.ป.ป.). (2557). **หลักการทรงงานในพระบาทสมเด็จพระเจ้าอยู่หัว**. สืบค้นเมื่อ 26 กุมภาพันธ์ 2558. จาก <http://www.rdpb.go.th/RDPB/front/king.aspx>.
- จำนรรจา ชุมชื่น. (2547). **แนวพระราชดำริเศรษฐกิจพอเพียง: ศึกษากระบวนการการแพร่กระจายความหมายในหนังสือพิมพ์ไทยระหว่าง พ.ศ.2540 – พ.ศ. 2542**. วิทยานิพนธ์ ว.ม., มหาวิทยาลัยธรรมศาสตร์, กรุงเทพฯ.
- ชลิตดา สุขสวัสดิ์. (2547). **การสื่อสารกับการสร้างระบบเศรษฐกิจแบบพอเพียง และการสร้างชุมชนเข้มแข็งในชุมชนบ้านนาทะเล ตำบลชัยภูมิ อำเภอลำทะเมนชัย จังหวัดอุดรธานี**. วิทยานิพนธ์ นศ.ม., มหาวิทยาลัยธุรกิจบัณฑิต, กรุงเทพฯ.
- ชัยธร ลิมาภรณ์วิชัย และคณะ. (2547). **การจัดการนวัตกรรมสำหรับผู้บริหาร**. กรุงเทพฯ: สำนักงานนวัตกรรมแห่งชาติ.
- บำรุง สุขพรรณ. (2551). **การศึกษากลยุทธ์เผยแพร่ปรัชญา “เศรษฐกิจพอเพียง” ของพัฒนาการจังหวัดและพัฒนาการอำเภอ เพื่อการพัฒนาท้องถิ่นที่ยั่งยืน**. กรุงเทพมหานคร: สำนักงานคณะกรรมการวิจัยแห่งชาติ (วช.).
- ภาวดี พึ่งสำราญ. (2554). **กลยุทธ์ทางการประชาสัมพันธ์เพื่อพัฒนาชุมชนให้เข้มแข็งของประชาชนภายใต้ศูนย์ศึกษาการพัฒนาอ่าวคุ้งกระเบน อันเนื่องมาจากพระราชดำริ**. กองทุนวิจัยมหาวิทยาลัยราชภัฏรำไพพรรณี.
- วิรัช ลภีรัตนกุล. (2540). **การประชาสัมพันธ์ฉบับสมบูรณ์**. (พิมพ์ครั้งที่ 8). กรุงเทพฯ: จุฬาลงกรณ์มหาวิทยาลัย.
- ศุภาญา ธนวัฒน์เสรี. (2550). **การจัดการและกลยุทธ์การสื่อสารเพื่อการขับเคลื่อนเศรษฐกิจพอเพียง ของคณะทำงานขับเคลื่อนเศรษฐกิจพอเพียงด้านสื่อมวลชนและประชาชน**. กรุงเทพฯ: คณะวารสารศาสตร์และสื่อสารมวลชน มหาวิทยาลัยธรรมศาสตร์.
- ศูนย์ศึกษาการพัฒนาอ่าวคุ้งกระเบน อันเนื่องมาจากพระราชดำริ (ม.ป.ป.). (2557) **การบริหารโครงการศูนย์ศึกษาการพัฒนาอ่าวคุ้งกระเบน อันเนื่องมาจากพระราชดำริ**. สืบค้นเมื่อ 27 กุมภาพันธ์ 2558, จาก [http://www.fisheries.go.th/cf-kung\\_krabaen/admin.htm](http://www.fisheries.go.th/cf-kung_krabaen/admin.htm)
- สรินญา อติแพทย์. (2551). **การดำเนินชีวิตตามปรัชญาเศรษฐกิจพอเพียงของคณะทำงานแผนชีวิตชุมชนกรณีศึกษาชุมชนขยายผลในเขตกรุงเทพมหานคร**. วิทยานิพนธ์ สส.ม., มหาวิทยาลัยธรรมศาสตร์, กรุงเทพฯ.
- สุทธิภา วงศ์ยะลา. (2555). **การสื่อสารเพื่อสร้างกรอบจินตนาการเศรษฐกิจพอเพียงสู่ชุมชน กรณีศึกษาบทบาทประชาชนชาวบ้านและผู้นำทางการปกครอง ในชุมชนอาข่า จังหวัดเชียงราย**. วิทยานิพนธ์ ว.ด., มหาวิทยาลัยธรรมศาสตร์, กรุงเทพฯ.
- สุภาพร ศรีสัตตรัตน์. (2554). **นวัตกรรมการสื่อสารแนวคิดสิทธิมนุษยชนในประเทศไทยขององค์กรระหว่างประเทศแอมเนสตี้ อินเตอร์เนชั่นแนล**. วิทยานิพนธ์ ว.ด., มหาวิทยาลัยธรรมศาสตร์, กรุงเทพฯ.
- สุรพงษ์ โสธนะเสถียร. (2533). **การสื่อสารกับสังคม**. กรุงเทพฯ : โรงพิมพ์จุฬาลงกรณ์มหาวิทยาลัย
- เสถียร เขยประทับ. (2529). **การสื่อสารและการพัฒนา**. กรุงเทพมหานคร: คณะนิเทศศาสตร์. จุฬาลงกรณ์มหาวิทยาลัย
- สุวีรย์ วงศ์วัฒนา. (2536). **พฤติกรรมการเปิดรับข่าวสารกับความรู้ ความตระหนักและการมีส่วนร่วมในการอนุรักษ์สิ่งแวดล้อมของชุมชนชาวแพจังหวัดพิษณุโลก**. วิทยานิพนธ์ น.ม., จุฬาลงกรณ์มหาวิทยาลัย, กรุงเทพฯ.



- Berlo, D. K. (1960). **The Process of Communication**. New York: Holt, Rinehart and Winston Inc.,
- Easton, D. (1965). **A Systems Analysis of Political Life**. New York: Wiley.
- Lasswell, H. (1964). **The structure and function of communication in society**. In W. Schramm (Ed.), *Mass communications*. Urbana, IL: University of Illinois Press.
- Lazarsfeld, P. F. and Merton, R. K. (1954). **Friendship as a Social Process: A Substantive and Methodological Analysis**. In *Freedom and Control in Modern Society*, Morroe Berger, Theodore Abel, and Charles H. Page, eds.
- Rogers, E. M. (1995). **Diffusion of innovations (4th ed.)**. New York: Free Press.
- Rogers, E. M. (2003). **Diffusion of innovations (5th ed.)**. New York: Free Press.