

บทความวิจัย (Research Article)

ชื่อช้างไทย: การวิเคราะห์ความหมายและความเชื่อ

Thai Elephant Names: Analysis of Meanings and Beliefs

กนกพร นาคอง^{1*}, พัฒน์นรี มั่งจิว¹, รัชนีภา ศิริเลิศ¹, สิทธิพร ตรีนพ¹ และสุชาดา เจียพงษ์²Kanokporn Nak-ang^{1*}, Phatnari Mangjiew¹, Raksina Sirilerd¹, Sitthiporn Treenop¹, and Suchada Jiaphong²

บทคัดย่อ

การวิจัยนี้มีวัตถุประสงค์เพื่อวิเคราะห์ประเภทความหมายของชื่อช้างไทย และความเชื่อของชื่อช้างไทยที่ปรากฏในสถาบันคชบาลแห่งชาติในพระอุปถัมภ์ฯ (ศูนย์อนุรักษ์ช้างไทย) ตำบลเวียงตาล อำเภอห้างฉัตร จังหวัดลำปาง ศูนย์วังช้างแลพนียด ตำบลประตู่ชัย อำเภอพระนครศรีอยุธยา จังหวัดพระนครศรีอยุธยาและสื่อออนไลน์ เพจเฟซบุ๊ก โดยใช้กรอบแนวคิดของ สุชาดา เจียพงษ์ (2565) ได้ศึกษาลายผ้าทอจังหวัดพิษณุโลก: การวิเคราะห์ความหมายและความเชื่อ จากผลการศึกษาประเภทความหมายของชื่อช้างไทย พบว่ามีจำนวน 136 ชื่อ สามารถแบ่งความหมายได้ 9 ประเภทเรียงลำดับจากที่พบมากที่สุด ได้แก่ ความหมายเกี่ยวกับคุณลักษณะ จำนวน 49 ชื่อ คิดเป็นร้อยละ 36.03 รองลงมาความหมายเกี่ยวกับพืช จำนวน 18 ชื่อ คิดเป็นร้อยละ 13.24 ความหมายเกี่ยวกับสถานที่ สิ่งก่อสร้าง พบจำนวน 16 ชื่อ คิดเป็นร้อยละ 11.76 ความหมายเกี่ยวกับศาสนาจำนวน 15 ชื่อ คิดเป็นร้อยละ 11.03 ความหมายเกี่ยวกับธรรมชาติและสิ่งแวดล้อม จำนวน 13 ชื่อ คิดเป็นร้อยละ 9.56 ความหมายเกี่ยวกับสิ่งของเครื่องใช้ จำนวน 10 ชื่อ คิดเป็นร้อยละ 7.35 ความหมายเกี่ยวกับมนุษย์ จำนวน 7 ชื่อ คิดเป็นร้อยละ 5.15 ความหมายเกี่ยวกับสัตว์จำนวน 6 ชื่อ คิดเป็นร้อยละ 4.41 และความหมายของชื่อช้างไทยที่พบน้อยที่สุดคือความหมายเกี่ยวกับอาหาร มีจำนวน 2 ชื่อ คิดเป็นร้อยละ 1.4 ส่วนผลการวิจัยความเชื่อของชื่อช้างไทยสะท้อนความเชื่อ 5 ประเภท ได้แก่ 1. ช้างเป็นสัตว์ที่มีเสน่ห์ สง่างามและเป็นที่รัก 2. ช้างเป็นสัตว์คู่บ้านคู่เมือง 3. ช้างเป็นสัญลักษณ์แห่งความมงคล 4. ช้างเป็นสัตว์ที่มีบุญวาสนา

^{1*}นักวิชาการอิสระ

Independent Scholar

² สาขาวิชาภาษาไทย คณะมนุษยศาสตร์และสังคมศาสตร์ มหาวิทยาลัยราชภัฏพิบูลสงคราม

Thai Language Department, Faculty of Humanities and Social Sciences, Pibulsongkram Rajabhat University

*Corresponding author; email: kanokporn.na@psru.ac.th

(Received: 17 December 2024; Revised: 9 March 2025; Accepted: 25 November 2025)

และ 5. ช้างเป็นสัตว์เสริมบารมีพระมหากษัตริย์ จากการวิจัยครั้งนี้จะเป็นประโยชน์ต่อการศึกษา ความหมายและความเชื่อ ตลอดจนมีความรู้และเข้าใจลักษณะการตั้งชื่อช้างไทยได้เป็นอย่างดี

คำสำคัญ: ช้างไทย ความหมายของชื่อช้าง ความเชื่อ

Abstract

This study aimed to analyze the types of meanings and the beliefs of Thai elephant names in the National Elephant Institute in patronage (Thai Elephant Conservation Center), Wiang Tan, Hang Chat District, Lampang; in Ayutthaya Elephant Palace and Royal Kraal, Pratu Chai, Phra Nakhon Si Ayutthaya District, Phra Nakhon Si Ayutthaya; and in online sources such as Facebook pages. The data analysis was based on the conceptual framework of Suchada Jiaphong, who studied textile motifs in Phitsanulok: an analysis of meaning and beliefs. This study found a total of 136 Thai elephant names, which could be categorized into 9 types of meanings, ranked from most to least, as follows: meanings related to characteristics (49 names, 36.03%); meanings related to plants (18 names, 13.24%); meanings related to places and buildings (16 names, 11.76%); meanings related to religion (15 names, 11.03%); meanings related to nature and environment (13 names, 9.56%); meanings related to objects and utensils (10 names, 7.35%); meanings related to humans (7 names, 5.15%); meanings related to animals (6 names, 4.41%); and meanings related to food (2 names, 1.4%). For the beliefs in Thai elephant names, the study revealed 5 types of beliefs: (1) elephants are charming, graceful, and beloved animals; (2) elephants are the national animal of Thailand; (3) elephants are a symbol of auspiciousness; (4) elephants are animals with good fortune; and (5) elephants enhance the prestige and power of the king. This study contributes to a deeper understanding of the meanings and beliefs, as well as gaining knowledge and understanding of the characteristics of naming Thai elephants.

Keywords: Thai elephants, meanings of elephant names, beliefs

บทนำ

ช่างเป็นสัตว์คู่บ้านคู่เมืองของไทยมาแต่โบราณกาล มีบทบาทสำคัญในสังคมไทยทั้งในด้านเศรษฐกิจ สังคม และวัฒนธรรม ช่างไทยได้รับการเลี้ยงดูอย่างทะนุถนอมทั้งทางร่างกาย จิตใจ และได้รับการฝึกฝนให้มีความรู้ความสามารถต่างๆ เช่น การฝึกเข้าร่วมขบวนแห่ในพิธีสำคัญ การไหว้รับของจากผู้อื่น การยกวง การตั้งชื่อช่างไทยมีความหมายสำคัญหลายประการ เช่น ประการแรกมาจากภาษาไทย โดยทั่วไปแล้วชื่อช่างในภาษาไทยมักมีความหมายมงคลหรือเป็นสัญลักษณ์ของความเป็นอำนาจ เช่น โชคดี มงคล เพชร แก้ว ทอง เป็นต้น ชื่อช่างเหล่านี้มักจะทำให้ความอยู่ดีหรือเจ้าของช่างเป็นผู้ตั้งชื่อ เพื่อให้ช่างมีชื่อที่ไพเราะและมีความหมายที่ดี ประการที่สองมาจากภาษาถิ่น เป็นเพราะช่างในภาคต่าง ๆ ของประเทศไทย มักมีชื่อเรียกที่แตกต่างกันไปตามภาษาถิ่นเช่น ช่างในภาคเหนือมักมีชื่อเรียกด้วยคำว่า "แก้ว" เช่น แก้วมณี แก้วตา แก้วทอง เป็นต้น ช่างในภาคใต้มักมีชื่อเรียกด้วยคำว่า "ตา" เช่น ตาแก้ว ตาเพชร ตาทอง เป็นต้น ประการที่สามมาจากภาษาต่างประเทศ เช่น ช่างในจังหวัดสุรินทร์และจังหวัดบุรีรัมย์ มักมีชื่อเรียกที่มาจากภาษาเขมร เช่น ปิ่นเกล้า กุญชร เป็นต้น ประการที่สี่ มาจากลักษณะนิสัยหรือความสามารถของช่าง ความอยู่ดีหรือเจ้าของช่างบางรายอาจมีชื่อเรียกช่างตามลักษณะนิสัยหรือความสามารถของช่างตัวนั้น ๆ เช่น ช่างที่เชื่อฟังและเชื่อใจอาจมีชื่อเรียกว่า "เชื่อฟัง" หรือช่างที่แข็งแรงและอดทนอาจมีชื่อเรียกว่า "อดทน" เป็นต้น อย่างไรก็ตาม ช่างบางตัวอาจมีชื่อเรียกด้วยชื่อเล่นหรือชื่อเรียกอื่น ๆ นอกเหนือจากชื่อเฉพาะ เช่น ช่างชื่อ "มงคล" อาจถูกเรียกด้วยชื่อเล่นว่า "มงคลน้อย" หรือช่างชื่อ "แก้วตา" อาจมีชื่อเรียกด้วยชื่อเล่นว่า "แก้ว" เป็นต้น การตั้งชื่อช่างจึงเป็นการแสดงความเป็นเจ้าของและผูกพันระหว่างคนกับช่าง เป็นการแสดงความปรารถนาดีต่อช่าง เป็นการสะท้อนให้เห็นถึงความเชื่อและค่านิยมของคนไทยที่มีต่อช่าง (นางลักษณ์ ใจสมิง, 2548)

ผู้วิจัยได้ศึกษางานวิจัยเกี่ยวข้องกับการวิเคราะห์การตั้งชื่อ โดยใช้หลักการวิเคราะห์ความหมายและความได้แก่ พรเพ็ญ เหล็กดีเศษ (2559) วิจัยเรื่องการตั้งชื่อเรือยาวในภาคตะวันออกเฉียงเหนือ ผลการวิจัยพบว่าการตั้งชื่อเรือตามลักษณะทางภาษาที่ใช้ในการตั้งชื่อเรือยาวในภาคตะวันออกเฉียงเหนือ 3 ประเภท ส่วนประกอบของชื่อเรือยาว ความหมายของชื่อเรือยาว โครงสร้างทางความหมายของชื่อเรือยาว พรรณศิริ แจ่มอรุณ, วุฒิพงษ์ทองก้อน และกชพร ขวัญทอง (2557) วิจัยเรื่องการศึกษาเชิงคติชนวิทยา : การตั้งชื่อคลองและชื่อบ้านในเขตอำเภอบางพลี จังหวัดสมุทรปราการ ผลการวิจัยพบว่า ความเป็นมาของชื่อคลองและหมู่บ้านริมคลองจำแนกตามความหมายได้ 10 ประเภท ได้แก่ การตั้งชื่อตามลักษณะภูมิประเทศ การตั้งชื่อตามพืชพันธุ์ไม้และลักษณะที่เกี่ยวข้อง การตั้งชื่อตามบุคคลและลักษณะอาการของคน การตั้งชื่อตาม

ความเชื่อ หรือตำนาน การตั้งชื่อตามสถานที่ก่อสร้างที่มีอยู่เดิม การตั้งชื่อตามเครื่องใช้ไม้สอย การตั้งชื่อตามขนาด หรือทิศทางของคลองการตั้งชื่อตามกิริยาการกระทำหรือเหตุการณ์การตั้งชื่อตามอาหาร และการตั้งชื่อตามสัตว์ และลักษณะอาการของสัตว์ ยศกร สิทธิศักดิ์ไพบุลย์, จรัลวิไล จรุงญโรจน์ และวิภากร วงศ์ไทย (2553) วิจัยเรื่องการศึกษาชื่อลายผ้าแพรวาในภาษาผู้ไทยตามแนววรรณคดีชาติพันธุ์ ผลการวิจัยพบว่า วิถีชีวิตของชาวบ้านผู้ไทยบ้านโพธิ์ในการทอผ้า ภาพสะท้อนที่แฝงอยู่ในชื่อของลายผ้าแพรวายังสะท้อนให้เห็นถึงความสามัคคีและการแบ่งปัน ชื่อของลายผ้ายังสะท้อนให้เห็นการดำเนินชีวิตตามความเชื่อและการทำกรเกษตรกรรมของชาวไทยที่เป็นวิถีชีวิตที่สืบทอดมาจากบรรพบุรุษ นอกจากนี้ สุชาดา เจียพงษ์ (2565) วิจัยเรื่องลายผ้าทอจังหวัดพิษณุโลก : การวิเคราะห์ความหมายและความเชื่อ ผลการวิจัยพบว่าลายผ้าทอจังหวัดพิษณุโลก ทั้งหมด 109 ลายจัดประเภทความหมายได้ 7 ประเภท ได้แก่ 1) ความหมายเกี่ยวกับพืช 2) ความหมายเกี่ยวกับสิ่งของ 3) ความหมายเกี่ยวกับสัตว์ 4) ความหมายเกี่ยวกับธรรมชาติและสิ่งแวดล้อม 5) ความหมายเกี่ยวกับมนุษย์ 6) ความหมายเกี่ยวกับลักษณะกิริยาอาการ และ 7) ความหมายเกี่ยวเนื่องกับยศตำแหน่ง และความเชื่อที่ปรากฏพบ 14 ด้าน ได้แก่ 1) ความสามัคคี 2) ความร่ำรวย มีฐานะที่ดี 3) ความสุข ความสงบ 4) ความสมหวัง โชคดี 5) การเคารพนับถือ มีบารมี 6) ความมีวาสนา 7) ความอุดมสมบูรณ์ 8) ความอายุยืน สุขภาพแข็งแรง 9) ความสำเร็จ มีชัยชนะ 10) สิริมงคล พบแต่สิ่งดีๆ 11) ความมีเสน่ห์ สง่างาม เป็นที่รัก 12) ความมีระเบียบวินัยในการดำเนิน ชีวิตตามวิถีชนบประเพณี 13) ความเจริญรุ่งเรือง 14) ความมีชื่อเสียงเป็นที่รู้จัก

ผลจากงานวิจัยข้างต้นพบว่ายังไม่ปรากฏการศึกษาและวิจัยเกี่ยวกับการตั้งชื่อช้างไทย โดยการวิเคราะห์ความหมายและความเชื่อ จึงมีความสำคัญมากกว่าการวิเคราะห์ชื่อเพียงอย่างเดียว แต่สามารถนำไปใช้เป็นแนวทางในการทำความเข้าใจวัฒนธรรม วิถีชีวิต และความคิดความเชื่อ ทำให้ผู้วิจัยมีความสนใจที่จะนำกรอบแนวคิดของการวิจัยเกี่ยวกับความหมาย และความเชื่อ มาวิเคราะห์ข้อมูลเพื่อให้ได้องค์ความรู้ใหม่เกิดประโยชน์ต่อแวดวงวิชาการต่อไปในอนาคต

วัตถุประสงค์การวิจัย

1. เพื่อวิเคราะห์ประเภทความหมายของชื่อช้างไทยสถาบันคชบาลแห่งชาติในอุบลรัตน์ฯ (ศูนย์อนุรักษ์ช้างไทย) ตำบลเวียงตาล อำเภอห้างฉัตร จังหวัดลำปาง ศูนย์วังช้างแลเพนียด ตำบลประตูชัย อำเภอพระนครศรีอยุธยา จังหวัดพระนครศรีอยุธยา และสื่อออนไลน์ เพจเฟซบุ๊ก
2. เพื่อวิเคราะห์ความเชื่อที่ปรากฏจากชื่อช้างไทยสถาบันคชบาลแห่งชาติในอุบลรัตน์ฯ (ศูนย์อนุรักษ์ช้างไทย) ตำบลเวียงตาล อำเภอห้างฉัตร จังหวัดลำปาง ศูนย์วังช้างแลเพนียด ตำบลประตูชัย อำเภอพระนครศรีอยุธยา จังหวัดพระนครศรีอยุธยา และสื่อออนไลน์ เพจเฟซบุ๊ก

กรอบแนวคิดการวิจัย

1. การวิเคราะห์ความหมาย

ไนดา (Nida, 1975, อ้างถึงในสุชาติา เจียพงษ์, 2565) กล่าวถึงการจำแนกประเภทความหมาย ตามวงความหมาย (Semantic Domains) ประกอบด้วยกลุ่มความหมายที่มีองค์ประกอบความหมายย่อย (Semantic Component) ที่แน่นอนร่วมกันเช่น สรรพสิ่ง วัตถุ เคลื่อนที่ มวลสาร สิ่งประดิษฐ์ เหตุการณ์ กระบวนการ สภาพ เป็นต้น แบ่งค่านามออกเป็นกลุ่มใหญ่ ดังนี้ ได้แก่ 1) สรรพสิ่ง (entites) ประกอบด้วย สิ่งไม่มีชีวิต (inanimale) และสิ่งมีชีวิต (animate enties) 2) เหตุการณ์ (Events) 3) นามธรรม (Abstracts) 4) ความเกี่ยวข้องระหว่างสิ่ง ๆ หนึ่งกับสิ่งอื่น ๆ (relationals) สุชาติา เจียพงษ์ (2565) ได้นำแนวคิดทางภาษาศาสตร์ชาติพันธุ์ มาประยุกต์ใช้ในการวิเคราะห์กลุ่มความหมาย สรุปได้ดังนี้ การวิเคราะห์ประเภทความหมาย 7 กลุ่มได้แก่ ความหมายเกี่ยวกับพืช ความหมายเกี่ยวกับสิ่งของ ความหมายเกี่ยวกับสัตว์ ความหมายเกี่ยวกับธรรมชาติและสิ่งแวดล้อม ความหมายเกี่ยวกับมนุษย์ ความหมายเกี่ยวกับลักษณะกิริยาอาการ และความหมายเกี่ยวกับยศตำแหน่ง

ผู้วิจัยจึงนำแนวคิดดังกล่าวมาประยุกต์ใช้เป็นแนวทางในการวิเคราะห์ความหมายของชื่อช้างไทย 9 กลุ่ม ได้แก่ 1) ความหมายเกี่ยวกับพืช 2) ความหมายเกี่ยวกับสิ่งของ 3) ความหมายเกี่ยวกับสัตว์ 4) ความหมายเกี่ยวกับธรรมชาติและสิ่งแวดล้อม 5) ความหมายเกี่ยวกับมนุษย์ 6) ความหมายเกี่ยวกับศาสนา 7) ความหมายเกี่ยวกับอาหาร 8) ความหมายเกี่ยวกับสถานที่ และ 9) ความหมายเกี่ยวกับคุณลักษณะ

2. การวิเคราะห์ความเชื่อ

การวิเคราะห์ความเชื่อผู้วิจัยใช้กรอบแนวคิดความเชื่อของจิราภรณ์ ภัทรภาณุภัทร (2528,น. 12-22)ได้ศึกษา เรื่อง สถานภาพการศึกษาคติความเชื่อของไทยแบ่งความเชื่อของคนไทยออกเป็น 8 ประเภท ดังนี้ 1) ความเชื่อเรื่องธรรมชาติ2) ความเชื่อเรื่องการเกิด การตาย และช่วงเวลาที่สำคัญในการใช้ชีวิต 3) ความเชื่อเรื่องประเพณีการนับถือผี 4) ความเชื่อเรื่องศาสนา 5) ความเชื่อไสยศาสตร์ 6) ความเชื่อเรื่องครวเรือนและที่อยู่อาศัย 7) ความเชื่อเรื่องอาชีพ8) ความเชื่อซึ่งเป็นลักษณะผสมผสานของความเชื่อต่างๆเข้าด้วยกัน อย่างไรก็ตาม ผู้วิจัยนำแนวคิดข้างต้นมาเป็นแนวคิดหลักสังเคราะห์สรุปความเชื่อในครั้งนี้

วิธีดำเนินการวิจัย

การวิจัยเรื่องนี้มีวัตถุประสงค์เพื่อวิเคราะห์ความหมายและความเชื่อที่ปรากฏในชื่อข้างไทยนี้มีวิธีดำเนินการวิจัยแบบวิจัยเชิงผสม (Mixed-Methods Research)ดังต่อไปนี้

1. ขั้นเตรียมการ

ผู้วิจัยดำเนินการศึกษาค้นคว้าเอกสาร งานวิจัยที่เกี่ยวข้องกับความหมาย และงานวิจัยที่เกี่ยวข้องกับความเชื่อ

2. ขั้นเก็บรวบรวมข้อมูล

ผู้วิจัยเก็บข้อมูลโดยทำบันทึกหนังสือราชการขอความอนุเคราะห์ข้อมูลจากโดยรวบรวมชื่อข้างไทยจำนวน 2 แห่ง ได้แก่ 1.สถาบันคชบาลแห่งชาติในอุบลรัตน์ฯ (ศูนย์อนุรักษ์ช้างไทย) ตำบลเวียงตาล อำเภอห้างฉัตร จังหวัดลำปาง 2.ศูนย์วังช้าง แล เพนียด ตำบลประตูลี้ อำเภอพระนครศรีอยุธยา จังหวัดพระนครศรีอยุธยา และสื่อออนไลน์ เพจเฟซบุ๊ก และรวบรวมชื่อข้างไทยจากสื่อออนไลน์ เว็บไซต์ เพจเฟซบุ๊ก จำนวน 21 แห่ง รวมทั้งหมด 23 แห่งและรวมทั้งหมดจำนวน 136 ชื่อ จัดการข้อมูลด้วยการเรียงลำดับตามตัวอักษร ก-ฮ ในรูปแบบตาราง excel

3. ขั้นวิเคราะห์ข้อมูล

ผู้วิจัยมีวัตถุประสงค์ในการทำวิจัย 2 ข้อ คือ เพื่อวิเคราะห์ความหมายของชื่อข้างไทย สถาบันคชบาลแห่งชาติในอุบลรัตน์ฯ (ศูนย์อนุรักษ์ช้างไทย) ตำบลเวียงตาล อำเภอห้างฉัตร จังหวัดลำปาง ศูนย์วังช้างแลเพนียด ตำบลประตูลี้ อำเภอพระนครศรีอยุธยา จังหวัดพระนครศรีอยุธยา และสื่อออนไลน์ เพจเฟซบุ๊ก และเพื่อวิเคราะห์ความเชื่อของชื่อข้างไทยสถาบันคชบาลแห่งชาติในอุบลรัตน์ฯ (ศูนย์อนุรักษ์ช้างไทย) ตำบลเวียงตาล อำเภอห้างฉัตร จังหวัดลำปาง ศูนย์วังช้างแล

เพนียด ตำบลประตู่ชัย อำเภอพระนครศรีอยุธยา จังหวัดพระนครศรีอยุธยา และสื่อออนไลน์ เพจ เพชบุรีค ดังลำดับต่อไปนี้

1.1 การวิเคราะห์ความหมายที่ปรากฏในการตั้งชื่อข้าง

การวิเคราะห์ความหมายที่ปรากฏจากชื่อข้างตามกรอบแนวคิดการวิเคราะห์ จำแนกประเภทความหมาย ดังตัวอย่างในตารางการวิเคราะห์และสรุปประเภทความหมายชื่อข้าง

ตาราง 1 ตัวอย่างการวิเคราะห์ประเภทของความหมาย

ลำดับ	ชื่อข้าง	ความหมาย
1	พลายก้านกล้วย	ก้านกล้วย หมายถึง ก้านของต้นกล้วย
2	พลายขวัญเมือง	ขวัญเมือง หมายถึง บุคคลหรือสิ่งที่เป็นยอดกำลังใจของเมือง
3	พลายบาลัน	บาลัน หมายถึง สายฝน
4	ฟังชบาแก้ว	ชบาแก้ว หมายถึง ดอกชบาที่เป็นแก้วมณี
5	ฟังแสนรู้	แสนรู้ หมายถึง ฉลาดเรียนรู้ไว
6	ฟังอุ้มผาง	อุ้มผาง หมายถึง อำเภอแห่งหนึ่งในจังหวัดตาก
7	สีดอขวัญตา	ขวัญตา หมายถึง สิ่งที่เจริญตา
8	สีดอธงชัย	ธงชัย หมายถึง ธงที่ใช้เป็นเครื่องหมายของชัยชนะ

ผู้วิจัยได้ดำเนินการวิเคราะห์ความหมายชื่อข้างไทย พบว่า มีความหมาย 9 กลุ่ม ได้แก่ 1) ความหมายเกี่ยวกับมนุษย์ 2) ความหมายเกี่ยวกับสัตว์ 3) ความหมายเกี่ยวกับพืช 4) ความหมายเกี่ยวกับอาหาร 5) ความหมายเกี่ยวกับสถานที่ สิ่งก่อสร้าง 6) ความหมายเกี่ยวกับศาสนา 7) ความหมายเกี่ยวข้องข้องกับธรรมชาติและสิ่งแวดล้อม 8) สิ่งของเครื่องใช้

9) คุณลักษณะ และนำมาวิเคราะห์ตามกรอบความหมายชื่อช้างไทยในรูปแบบตารางและค่าความถี่ร้อยละ

4.ขั้นสรุป อภิปรายผล

ผู้วิจัยได้สรุปและอภิปรายผลในรูปแบบพรรณนาวิเคราะห์ 5 บท ได้แก่ บทที่ 1 บทนำ บทที่ 2 ทบทวนวรรณกรรม บทที่ 3 วิธีดำเนินการวิจัย บทที่ 4 ความหมายและความเชื่อของชื่อช้างไทย บทที่ 5 สรุป อภิปรายผลและข้อเสนอแนะ และเรียบเรียงเป็นบทความวิชาการเผยแพร่ในวารสารวิชาการระดับชาติ

ผลการวิจัย

ประเภทความหมายของชื่อช้างไทย

ผู้วิจัยได้ดำเนินการวิเคราะห์ความหมายชื่อช้างไทย พบว่ามี 9 ประเภท ได้แก่ 1) ความหมายเกี่ยวกับพืช 2)ความหมายเกี่ยวกับสิ่งของ 3)ความหมายเกี่ยวกับสัตว์4) ความหมายเกี่ยวกับธรรมชาติและสิ่งแวดล้อม 5) ความหมายเกี่ยวกับมนุษย์6)ความหมายเกี่ยวกับศาสนา7) ความหมายเกี่ยวกับอาหาร8)ความหมายเกี่ยวกับสถานที่ และ9)ความหมายเกี่ยวกับคุณลักษณะดังตาราง

ตาราง 2 ประเภทความหมายของชื่อช้างไทย

ประเภทความหมาย	จำนวน	ร้อยละ
อาหาร	2	1.47
สัตว์	6	4.41
มนุษย์	7	5.15
สิ่งของเครื่องใช้	10	7.35
ธรรมชาติและสิ่งแวดล้อม	13	9.56
ศาสนา	15	11.03
สถานที่ สิ่งก่อสร้าง	16	11.76
พืช	18	13.24
คุณลักษณะ	49	36.03
รวม	136	100.00

จากตารางสามารถวิเคราะห์ความหมายการตั้งชื่อข้างได้เป็น 9 กลุ่มความหมายเรียงตามลำดับจากมากที่สุดไปน้อยสุดได้ดังนี้

1. ชื่อข้างไทยประเภทความหมายเกี่ยวกับคุณลักษณะ สะท้อนถึงลักษณะกายภาพ อุปนิสัย บุคลิกภาพ ความแข็งแกร่ง ความสวยงามของข้าง พบจำนวน 49 ชื่อ คิดเป็นร้อยละ 36.03 ได้แก่ 1) พลายกระตีด 2) พลายกำพล 3) พลายคมแสน 4) พลายงาม 5) พลายชมพู 6) พลายเดี่ยว 7) พลายถ่าง 8) พลายทองสุข 9) พลายธันวา 10) พลายโบกี้ 11) พลายพลแสน 12) พลายมีโชค 13) พลายรุ่งเรือง 14) พลายศรีสยาม 15) พลายศักดิ์สุรินทร์ 16) พลายสิงหา 17) พลายสุรินทร 18) พลายแสนชัย 19) พลายแสนดี 20) พลายแสนล้าน 21) พลายเอกชัย 22) พลายเอไอ 23) พังแก้วตา 24) พังขอด 25) พังคำคูณ 26) พังคำปิ่น 27) พังจุฑานันท์ 28) พังตุ๊กตีก 29) พังตุ้ย 30) พังทองแท้ 31) พังทองใบ 32) พังทองพูน 33) พังนพร 34) พังน้องเมย์ 35) พังเนื่ออุ่น 36) พังพูน 37) พังมินา 38) พังลาวัลย์ 39) พังวันดี 40) พังสมศรี 41) พังสีทอง 42) พังแสนรู้ 43) พังแสน 44) พังอลิษา 45) สีดอขวัญตา 46) สีดอสมชาติ 47) สีดอสาริต 48) สีดอแสนสุข และ 49) สีดอใหญ่

2. ชื่อข้างไทยประเภทความหมายเกี่ยวกับพืชสะท้อนคุณสมบัติของพืชในธรรมชาติ ที่ใช้เป็นสัญลักษณ์หรือมุมมองทางวัฒนธรรมของคนในชุมชนต่างๆ พบจำนวน 18 ชื่อ คิดเป็นร้อยละ 13.24 ได้แก่ 1) พลายก้านกล้วย 2) พลายน้ำเตง 3) พลายใบชา 4) พลายใบหม่อน 5) พลายหยวก 6) พังกิ่งทอง 7) พังจันทร์แดง 8) พังดอกคูณ 9) พังดาวเรือง 10) พังแดงโม 11) พังทับทิม 12) พังทานตะวัน 13) พังน้ำอ้อย 14) พังบัวตอง 15) พังใบตอง 16) พังมาลี 17) สีดอขจร และ 18) สีดอผาจันทร์

3. ชื่อข้างไทยประเภทความหมายเกี่ยวกับสถานที่ สิ่งก่อสร้างสะท้อนถึงความยิ่งใหญ่, ความแข็งแกร่ง, หรือการเชื่อมโยงกับธรรมชาติในพื้นที่นั้นๆ นอกจากนี้ยังสามารถเป็นการแสดงถึงการเชิดชูเกียรติในพระราชวงศ์หรือบุคคลสำคัญที่มีส่วนในการพัฒนาหรือสร้างสิ่งก่อสร้างในพื้นที่นั้นๆ พบจำนวน 16 ชื่อ คิดเป็นร้อยละ 11.76 ได้แก่ 1) พลายแดน 2) พลายทรัพย์ไพโรวัลย์ 3) พลายพะเยา 4) พลายภูพิงค์ 5) พลายแสนเขื่อน 6) พังแก่งโสภ 7) พังโกสัมพี 8) พังประจวบ 9) พังวังเจ้า 10) พังวังทอง 11) พังอุทัย 12) พังอุ้มผาง 13) สีดอภูพาน 14) สีดอโรง 15) สีดอสามพราน และ 16) พลายชุมพล

4. ชื่อช้างไทยประเภทความหมายเกี่ยวกับศาสนา สะท้อนความศักดิ์สิทธิ์และสถานะของช้างในศาสนาและวัฒนธรรมไทย พบจำนวน 15 ชื่อ คิดเป็นร้อยละ 11.03 ได้แก่ 1) พลายบัวบาน 2) พลายบุญ 3) พลายบุญถึง 4) พลายบุญภักคร 5) พลายบุญมี 6) พลายบุญรอด 7) พลายบุญแสน 8) พลายบุญหลง 9) พลายบุญทู 10) พลายปางบุญ 11) พลายมงคล 12) พลายมีบุญ 13) พลายอุ้มบุญ 14) พังใบบุญและ 15) สีดอวาสนา

5. ชื่อช้างไทยประเภทความหมายเกี่ยวกับธรรมชาติและสิ่งแวดล้อมสะท้อนให้เห็นถึงความผูกพันระหว่างช้างกับธรรมชาติ แนวคิดการอนุรักษ์ธรรมชาติผ่านการตั้งชื่อที่เกี่ยวข้องกับธรรมชาติ พบจำนวน 13 ชื่อ คิดเป็นร้อยละ 9.56 ได้แก่ 1) พลายจันทร์เจ้า 2) พลายทราย 3) พลายบาลัน 4) พลายวันเพ็ญ 5) พังจันทร์เพ็ญ 6) พังน้ำเมย 7) พังฟ้าใส 8) พังภาชี 9) พังวนารี 10) พังสายชล 11) พังสาละวิน 12) พังสิงขร และ 13) พังสุพรรณา

6. ชื่อช้างไทยประเภทความหมายเกี่ยวกับสิ่งของเครื่องใช้ สะท้อนถึงวัฒนธรรมวิถีชีวิต และค่านิยมของคนไทยในแต่ละยุคสมัย โดยแสดงถึงความเคารพต่อช้างผ่านชื่อที่เปรียบเทียบกับสิ่งของที่มีค่า ทรงพลัง หรือเป็นมงคล พบจำนวน 10 ชื่อ คิดเป็นร้อยละ 7.35 ได้แก่ 1) พลายแก้ว 2) พลายเต่า 3) พลายทองคำ 4) พลายทองแท่ง 5) พลายนึ่งหนอง 6) พลายลูกแก้ว 7) พังลูกข่าง 8) พังสุวันนา 9) พังแหวน และ 10) สีดอธงชัย

7. ชื่อช้างไทยประเภทความหมายเกี่ยวกับมนุษย์ สะท้อนถึงความผูกพันระหว่างคนกับช้างในสังคมไทยมาอย่างยาวนาน ช้างเปรียบเสมือนเพื่อนร่วมชีวิต จึงตั้งชื่อให้ช้างคล้ายมนุษย์ หรือใช้ชื่อที่สื่อคุณสมบัติของคน พบจำนวน 7 ชื่อ คิดเป็นร้อยละ 5.15 ได้แก่ 1) พลายขวัญเมือง 2) พลายใจ 3) พลายพงษ์ 4) พังจิม 5) พังพระธิดา 6) พังพุ่มพวง และ 7) พังสุดา

8. ชื่อช้างไทยประเภทความหมายเกี่ยวกับสัตว์สะท้อนลักษณะเด่นของช้างที่คล้ายคลึงกับสัตว์ชนิดอื่นพบจำนวน 6 ชื่อ คิดเป็นร้อยละ 4.41 ได้แก่ 1) พลายงาทอง 2) พลายผึ่งใหญ่ 3) พลายลูกกบ 4) พังด้วง 5) พังมด และ 6) พังชบาแก้ว

9. ชื่อช้างไทยประเภทความหมายเกี่ยวกับอาหารตั้งชื่อที่เป็นมิตรและเกี่ยวข้องกับสิ่งรอบตัว เช่น อาหารที่มีความหมายดี พบจำนวน 2 ชื่อ คิดเป็นร้อยละ 1.47 ได้แก่ 1) พลายขาบู และ 2) พลายเป็ยร์

ความเชื่อที่ปรากฏจากชื่อช้างไทย

ผู้วิจัยได้วิเคราะห์ความเชื่อจากความหมายของการตั้งชื่อช้างไทย พบว่ามี 5 ด้าน ได้แก่

- 1) ช้างเป็นสัตว์คู่บ้านคู่เมือง
- 2) ช้างเป็นสัญลักษณ์แห่งความมงคล
- 3) ช้างเป็นสัตว์ที่มีบุญวาสนา
- 4) ช้างเป็นสัตว์เสริมบารมีพระมหากษัตริย์และ
- 5) ช้างเป็นสัตว์ที่มีเสน่ห์ สง่างาม และเป็นที่รักจากการตั้งชื่อช้างสะท้อนให้เห็นความเชื่อดังต่อไปนี้

1. ความเชื่อเกี่ยวกับช้างเป็นสัตว์คู่บ้านคู่เมืองจากภาษาที่ใช้ตั้งชื่อช้างไทยสะท้อนให้เห็นว่าช้างที่เป็นสัตว์คู่บ้านคู่เมือง โดยใช้คำที่มีความหมายเกี่ยวกับสถานที่ หมายถึง สิ่งที่มีเกียรติมีคุณค่าประจำท้องถิ่น พบจำนวน 21 ชื่อ ได้แก่ 1) พลายขวัญเมือง 2) พลายชมพู 3) พลายชุมพล 4) พลายแดน 5) พลายทรัพย์ไพโรวัลย์ 6) พลายพะเยา 7) พลายภูพิงค์ 8) พลายศรีสยาม 9) พลายศักดิ์สุรินทร์ 10) พลายแสนเชื่อน 11) พังแก่งโสภา 12) พังโกสัมพี 13) พังน้ำเมย 14) พังประจวบ 15) พังวังเจ้า 16) พังวังทอง 17) พังอุทัย 18) พังอุ้มพาง 19) สีดอผาจันทร์ 20) สีดอกุพานและ 21) สีดอสามพราน

2. ความเชื่อเกี่ยวกับช้างเป็นสัญลักษณ์ที่เป็นมงคลจากภาษาที่ใช้ตั้งชื่อช้างไทยจะตั้งชื่อช้างโดยมีความหมายเป็นมงคล ที่นำความเจริญ มีคุณค่า ความโชคดี ความรุ่งเรืองและบุญวาสนาสะท้อนให้เห็นว่าคนไทยเชื่อว่าช้างเป็นสัตว์มงคลพบจำนวน 17 ชื่อ ได้แก่ 1) พลายคมแสน 2) พลายงาทอง 3) พลายทองคำ 4) พลายทองแท่ง 5) พลายทองสุก 6) พลายมงคล 7) พลายมีโชค 8) พลายรุ่งเรือง 9) พลายแสนชัย 10) พลายแสนล้าน 11) พังกิ่งทอง 12) พังคำคูณ 13) พังทองแท้ 14) พังทองใบ 15) พังทองพูน 16) พังพูน และ 17) พังสีทอง

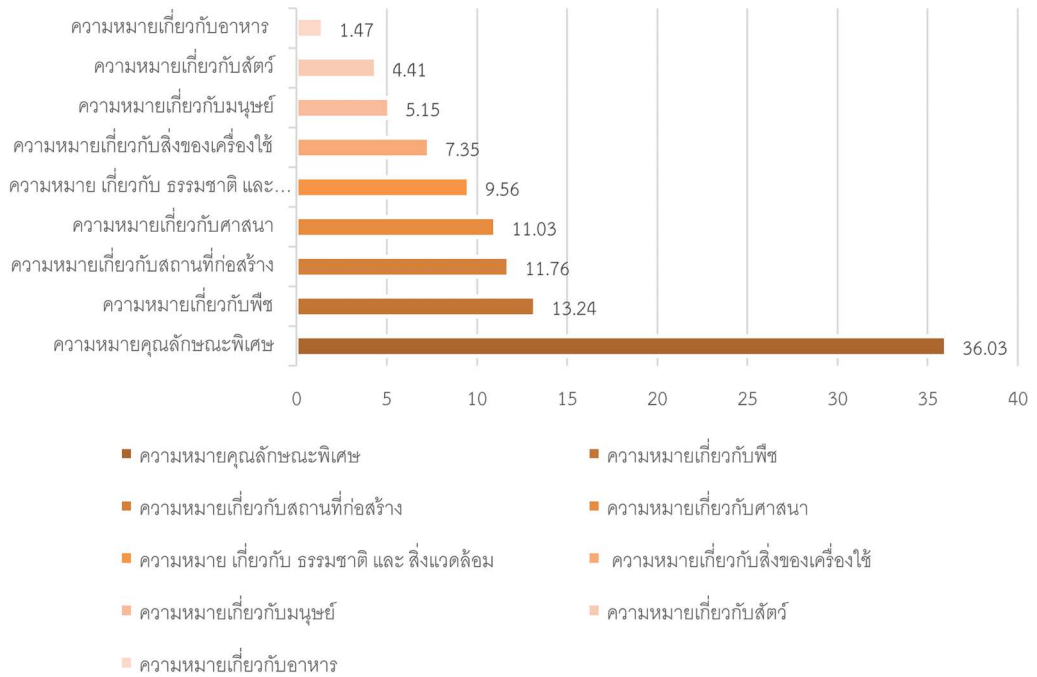
3. ความเชื่อเกี่ยวกับช้างเป็นสัตว์ที่มีบุญวาสนาจากภาษาที่ใช้ตั้งชื่อช้างไทยสะท้อนความเชื่อเกี่ยวกับช้างที่มีบุญวาสนามาเกิดพบจำนวน 15 ชื่อ ได้แก่ 1) พลายบุญ 2) พลายบุญถึง 3) พลายบุญภักคร 4) พลายบุญมี 5) พลายบุญรอด 6) พลายบุญแสน 7) พลายบุญหลง 8) พลายบุญทู 9) พลายปางบุญ 10) พลายฝั่งใหญ่ 11) พลายมีบุญ 12) พลายอุ้มบุญ 13) พังใบบุญ 14) สีดอวาสนา และ 15) สีดอแสนสุข

4. ความเชื่อเกี่ยวกับช้างเป็นสัตว์เสริมบารมีพระมหากษัตริย์จากภาษาที่ใช้ตั้งชื่อช้างไทยสะท้อนให้เห็นถึงบารมีของพระมหากษัตริย์เป็นที่เชิดชুমี่เกียรติยศ และเป็นผู้มีชัยชนะเหนือสิ่งอื่นใด จึงทำให้ช้างเป็นสัตว์ที่ได้เชื่อว่าเป็นสัตว์เสริมบารมีพบจำนวน 4 ชื่อ คิดเป็นร้อยละ 9.43 ได้แก่ 1) พลายกำพล 2) พลายพลแสน 3) พลายเอกชัย และ 4) พังพระธิดา

5. ความเชื่อเกี่ยวกับช้างเป็นสัตว์ที่มีเสน่ห์ สง่างาม และเป็นที่รัก จากภาษาที่ใช้ตั้งชื่อช้างไทยสะท้อนให้เห็นความเชื่อว่าช้างเป็นสัตว์ที่มีเสน่ห์สง่างาม เป็นที่รักของคนไทย แม้นเป็นสัตว์ใหญ่แต่ตั้งชื่อให้เล็กน่ารัก เป็นมิตร ชื่อดอกไม้สวยงามพบจำนวน 44 ชื่อ ได้แก่ 1) พลายกระตีด 2) พลายก้านกล้วย 3) พลายแก้ว 4) พลายงาม 5) พลายใจ 6) พลายน้ำแดง 7) พลายนึ่งหนอง 8) พลายบัวบาน 9) พลายโบกี้ 10) พลายใบชา 11) พลายใบหม่อน 12) พลายลูกกบ 13) พลายลูกแก้ว 14) พลายแสนดี 15) พลายหยวก 16) พังแก้วตา 17) พังขอด 18) พังจิม 19) พังชบาแก้ว 20) พังด้วง 21) พังดอกคุณ 22) พังดาวเรือง 23) พังตุ๊กตีก 24) พังตุ้ย 25) พังแดงโม 26) พังทับทิม 27) พังทานตะวัน 28) พังน้องเมย์ 29) พังน้ำอ้อย 30) พังเนื้ออุ่น 31) พังบัวตอง 32) พังใบตอง 33) พังพุ่มพวง 34) พังฟ้าใส 35) พังมด 36) พังมาลี 37) พังลูกช่าง 38) พังสมศรี 39) พังสุดา 40) พังสุวันนา 41) พังแสนรู้ 42) พังแสบ 43) พังแหวน และ 44) สีตอขวัญตา

สรุปและอภิปรายผลการวิจัย

จากผลการศึกษาประเภทความหมายของชื่อช้างไทย พบว่ามีจำนวน 136 ชื่อ ได้แก่ ความหมายเกี่ยวกับคุณลักษณะพบมากที่สุด จำนวน 49 ชื่อ คิดเป็นร้อยละ 36.03 รองลงมา ความหมายเกี่ยวกับพืช จำนวน 18 ชื่อคิดเป็นร้อยละ 13.24 ความหมายเกี่ยวกับสถานที่ สิ่งก่อสร้าง พบจำนวน 16 ชื่อ คิดเป็นร้อยละ 11.76 ความหมายเกี่ยวกับศาสนาจำนวน 15 ชื่อ คิดเป็นร้อยละ 11.03 ความหมายเกี่ยวกับธรรมชาติและสิ่งแวดล้อม จำนวน 13 ชื่อคิดเป็นร้อยละ 9.56 ความหมายเกี่ยวกับสิ่งของเครื่องใช้ จำนวน 10 ชื่อ คิดเป็นร้อยละ 7.35 ความหมายเกี่ยวกับมนุษย์ จำนวน 7 ชื่อ คิดเป็นร้อยละ 5.15 ความหมายเกี่ยวกับสัตว์จำนวน 6 ชื่อ คิดเป็นร้อยละ 4.41 และความหมายของชื่อช้างไทยที่พบน้อยที่สุดคือความหมายเกี่ยวกับอาหาร มีจำนวน 2 ชื่อ คิดเป็นร้อยละ 1.47 ส่วนผลการวิจัยความเชื่อของชื่อช้างไทยสะท้อนความเชื่อ 5 กลุ่ม ได้แก่ ความเชื่อเกี่ยวกับช้างเป็นสัตว์ที่มีเสน่ห์ สง่างามและเป็นที่รัก ช้างเป็นสัตว์คู่บ้านคู่เมือง ช้างเป็นสัญลักษณ์แห่งเป็นมงคล ช้างเป็นสัตว์ที่มีบุญวาสนา และช้างเป็นสัตว์เสริมบารมีพระมหากษัตริย์ สรุปเป็นแผนภูมิได้ดังนี้



ภาพ 1 แผนภูมิประเภทความหมายของชื่อช้างไทย

อภิปรายผลการวิจัย

ประเด็นประเภทความหมายของชื่อช้างไทย ผลการวิจัยพบประเภทความหมายของชื่อช้างพบว่ามี 9 กลุ่ม ได้แก่ 1) ความหมายเกี่ยวกับพืช 2) ความหมายเกี่ยวกับสิ่งของ 3) ความหมายเกี่ยวกับสัตว์ 4) ความหมายเกี่ยวกับธรรมชาติและสิ่งแวดล้อม 5) ความหมายเกี่ยวกับมนุษย์ 6) ความหมายเกี่ยวกับศาสนา 7) ความหมายเกี่ยวกับอาหาร 8) ความหมายเกี่ยวกับสถานที่ และ 9) ความหมายเกี่ยวกับคุณลักษณะซึ่งประเภทความหมายเหล่านี้สะท้อนถึงลักษณะเฉพาะของชื่อช้างไทยที่มีความหลากหลาย นอกจากนี้ยังมีการศึกษา โดยสุชาดา เจียพงษ์ (2565) ได้นำแนวคิดทางอรรถศาสตร์ชาติพันธุ์มาวิเคราะห์กลุ่มความหมายของลายผ้าทอจังหวัดพิษณุโลก พบประเภทความหมาย 7 กลุ่ม ได้แก่ 1) ความหมายเกี่ยวกับพืช 2) ความหมายเกี่ยวกับสิ่งของ 3) ความหมายเกี่ยวกับสัตว์ 4) ความหมายเกี่ยวกับธรรมชาติและสิ่งแวดล้อม 5) ความหมายเกี่ยวกับมนุษย์ 6) ความหมายเกี่ยวกับลักษณะกริยาอาการ และ 7) ความหมายเกี่ยวกับยศตำแหน่งจากการเปรียบเทียบ พบว่ากลุ่มความหมายของชื่อช้างไทยมีความคล้ายคลึงกับการตั้งชื่อลายผ้าทอ โดยเฉพาะหมวดที่เกี่ยวข้องกับธรรมชาติและสิ่งแวดล้อม นอกจากนี้ยังพบว่าช้างไทยส่วนใหญ่เน้นความหมายที่เกี่ยวกับ คุณลักษณะ มากที่สุด ซึ่งสะท้อนถึงความนิยมตั้งชื่อที่แสดงออกถึง

เอกลักษณ์หรือความงามของช้าง การศึกษานี้สอดคล้องกับงานวิจัยของ ปัทมา เหมือนสมัย (2562) ที่ศึกษาเรื่อง การตั้งชื่อสุนัขในประเทศไทย : ภาพสะท้อนสังคมไทย ซึ่งสะท้อนแนวคิดเกี่ยวกับการตั้งชื่อสัตว์ที่มีนัยสำคัญทางวัฒนธรรมเช่นกัน

ประเด็นความเชื่อที่ปรากฏจากชื่อช้างไทย พบว่าชื่อช้างไทยส่วนใหญ่มีความเกี่ยวข้องกับความเชื่อที่ช้างเป็นสัตว์คู่บ้านคู่เมือง ช้างเป็นสัญลักษณ์แห่งความมงคล ช้างเป็นสัตว์ที่มีความสัมพันธ์เกี่ยวข้องกับคนไทยอย่างลึกซึ้งมาช้านาน ด้านสังคม เศรษฐกิจการเมือง ขนบธรรมเนียมประเพณีต่างๆ ช้างเป็นสัตว์เสริมบารมีของพระมหากษัตริย์ เนื่องด้วยช้างเป็นส่วนสำคัญของการปกป้องเอกราช ของชาติไทยมาหลายยุคหลายสมัย จึงทำให้ชาวไทยเชื่อว่าช้างเป็นสัตว์คู่บ้านคู่เมืองไทยมาอย่างช้านาน สอดคล้องกับงานวิจัยของ ปัทมา เหมือนสมัย (2562) เกี่ยวกับการตั้งชื่อสุนัขในประเทศไทย ผลการศึกษาพบว่าชื่อสุนัขสะท้อนสังคม โลกทัศน์ และค่านิยมของสังคมไทยที่น่าสนใจ ได้แก่ สุนัขมีสถานภาพใกล้เคียงกับคนและยกย่องให้เป็นสมาชิกของครอบครัว และสะท้อนให้เห็นถึงความสิริมงคลและความปรารถนาของคนไทย สอดคล้องกับผลการวิจัยในครั้งนี้นับว่าคนไทยมีความเชื่อและการมองโลก 5 ด้าน ได้แก่ ความเชื่อเกี่ยวกับช้างเป็นสัตว์ที่มีเสน่ห์ สง่างามและเป็นที่รัก จำนวน 44 ชื่อ ช้างเป็นสัตว์คู่บ้านคู่เมือง จำนวน 21 ชื่อ ช้างเป็นสัญลักษณ์แห่งความมงคล จำนวน 17 ชื่อ ช้างเป็นสัตว์ที่มีบุญวาสนา จำนวน 15 ชื่อ และ ช้างเป็นสัตว์เสริมบารมีพระมหากษัตริย์จำนวน 4ชื่อ เมื่อพิจารณาจากความหมายของชื่อช้างสะท้อนความเชื่อที่เชื่อว่าช้างเป็นสัตว์ที่มีเสน่ห์ สง่างามและเป็นที่รัก จำนวนมากที่สุด 44 ชื่อ ทั้งชื่อช้างและชื่อสุนัขสะท้อนให้เห็นได้อย่างเด่นชัดว่าคนไทยยกย่องสัตว์ รักสัตว์ ที่สำคัญยกย่องให้ช้างเป็นสัตว์มงคล สัตว์คู่บ้านคู่เมือง คู่บารมีพระมหากษัตริย์ไทยงานวิจัยเกี่ยวกับชื่อช้างไทยมีประโยชน์ในหลายด้าน ทั้งการ อนุรักษ์วัฒนธรรม เข้าใจภาษา สะท้อนความเชื่อ ส่งเสริมการศึกษา และช่วยอนุรักษ์ช้างไทย การศึกษาชื่อช้างไทยไม่เพียงแต่ให้ข้อมูลเกี่ยวกับภาษาและความหมายของคำ แต่ยังช่วยให้เข้าใจ ค่านิยม สังคม และจิตวิทยาของคนไทย ได้อย่างลึกซึ้งขึ้น

ข้อเสนอแนะในการวิจัยครั้งต่อไป

1. ควรศึกษาที่มาและความหมายที่มีส่วนเกี่ยวข้องกับชื่อช้าง
2. ควรศึกษาชื่อช้างจากแหล่งข้อมูลอื่นๆเพิ่มเติมเพื่อให้ได้ข้อมูลที่หลากหลาย
3. อาจศึกษาชื่อสัตว์อื่นๆเพื่อให้เห็นความหมายและความเชื่อของคนไทยที่ใช้ในการตั้งชื่อที่มีมุมมองแตกต่างไปจากชื่อช้าง

เอกสารอ้างอิง

จิราภรณ์ ภัทรภานุภัทร. (2528).สถานภาพการศึกษาเรื่องคติความเชื่อ. กรุงเทพฯ:

โครงการไทยศึกษา ฝ่ายวิชาการจุฬาลงกรณ์มหาวิทยาลัย.

นงลักษณ์ ใจสมิง. (2548).การศึกษาภูมิปัญญาท้องถิ่นเกี่ยวกับช้าง: กรณีศึกษาบ้านท่าพลอำเภอวัง

ทองจังหวัดพิษณุโลก (รายงานผลการวิจัย).พิษณุโลก: คณะมนุษยศาสตร์และ

สังคมศาสตร์ มหาวิทยาลัยราชภัฏพิบูลสงคราม.

ปัทมา เหมือนสมัย.(2562). การตั้งชื่อสุนัขในประเทศไทย: ภาพสะท้อนสังคมไทย.วารสาร

มนุษยศาสตร์วิชาการ, 26(2),316-346.

พรเพ็ญ เหล็กดีเศษ. (2559).การตั้งชื่อเรือยาวในภาคตะวันออกเฉียงเหนือ.(วิทยานิพนธ์ปริญญา

ศิลปศาสตรมหาบัณฑิต, สาขาวิชาภาษาไทย, มหาวิทยาลัยธรรมศาสตร์).

พรรณศิริ แจ่มอรุณ,วุฒิพงษ์ ทองก้อน และกชพร ขวัญทอง. (2557).การศึกษาเชิงคติชนวิทยา:

การตั้งชื่อคลองและชื่อบ้านในเขตอำเภอบางพลี จังหวัดสมุทรปราการ(รายงาน

ผลการวิจัย).กรุงเทพฯ: มหาวิทยาลัยหัวเฉียวเฉลิมพระเกียรติ.

ยศกร สิทธิศักดิ์ไพบูลย์,จรัลวิไล จรุงโรจน์ และวิภากร วงศ์ไทย. (2553). การศึกษาชื่อลายผ้า

แพรวาในภาษาผู้ไทยตามแนวบรรณศาสตร์ชาติพันธุ์. วารสารวิจัย มข., 10(1), 126-133.

สุชาดา เจียพงษ์. (2565). ลายผ้าทอจังหวัดพิษณุโลก: การวิเคราะห์ความหมายและความเชื่อ.

วารสารศิลปศาสตร์และไทยศึกษา, 44(3), 1-14.

